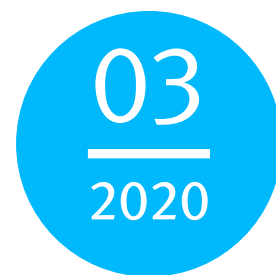


ELÄKETURVAKESKUKSEN
RAPORTEJA



Työeläkkeiden kustannustenjako vuonna 2019

EEVA PUUPERÄ

ELÄKETURVAKESKUKSEN RAPORTTEJA 03/2020

Työeläkkeiden kustannustenjako vuonna 2019

EEVA PUUPERÄ

Eläketurvakeskus

00065 ELÄKETURVAKESKUS

Puhelin: 029 411 20

Sähköposti: etunimi.sukunimi@etk.fi

Pensionsskyddscentralen

00065 PENSIONSSKYDDSCENTRALEN

Telefon: 029 411 20

E-post: förnamn.efternamn@etk.fi

Finnish Centre for Pensions

FI-00065 ELÄKETURVAKESKUS, FINLAND

Phone: +358 29 411 20

E-mail: firstname.surname@etk.fi

Helsinki 2020

ISSN 1798-7490 (verkojulkaisu)

SAATE

Suomessa lakisääteisten työeläkkeiden toimeenpano on hajautettu useammalle eläkelaitokselle ja Eläketurvakeskukselle on laissa asetettu eläkejärjestelmän yhteisiä tehtäviä. Lakisääteiset työeläkkeet ovat Suomessa osittain rahastoituja. Tämä tarkoittaa, että osa maksetuista eläkkeistä katetaan aiempien vuosien vakuutusmaksuista kerätyillä varoilla ja loppuosa kyseisen vuoden vakuutusmaksuilla. Osittainen rahastointi, hajautettu toimeenpano ja viimeisen laitoksen periaate edellyttävät eläkelaitosten välistä kustannustenjakoa. Eläketurvakeskus hoitaa kustannustenjaon.

Tässä raportissa on kuvattu kustannustenjaon kulkua vuonna 2019.

Vuoden 2019 aikana kustannustenjakoon sisältyi kolme eri vaiheessa olevaa kustannustenjakovuotta.

- Selvitettiin vuoden 2018 lopulliset kustannukset.
- Maksettiin vuoden 2019 kustannuksien ennakoita.
- Valmistauduttiin vuoden 2019 kustannustenjakoon ja määrättiin ennakoita vuodelle 2020.

Työeläkkeiden kustannustenjaossa työeläkevaroja siirtyi Eläketurvakeskuksen kautta vuonna 2019 yhteensä 1,4 miljardia euroa toimijalta toiselle. Tämän raportin tavoitteena on kertoa, miten kustannustenjako on käytännössä järjestetty ja mitä erityistä vuonna 2019 tehdyissä selvittelyissä tapahtui.

Työttömyysvakuutusrahasto ja Koulutusrahasto yhdistyivät vuoden 2019 alusta Työllisyysrahastoksi. Vuoden 2020 kustannustenjakoperustemuutoksissa Työttömyysvakuutusrahaston maksu (TVR-maksu) muutettiin Työllisyysrahaston osuudeksi työeläkekustannuksista (TR-osuus). Tässä raportissa käytetään termiä TR-osuus myös ajalta ennen perustemuutosta.

SISÄLTÖ

1 Yhteenveto	9
2 Johdanto	10
3 Vuoden 2018 lopulliset selvittelyt	12
3.1 Selvittelyjen tiedot.....	12
3.2 Kertoimet ja rahoitusosuudet.....	12
3.3 Eläketurvakeskuksen päätökset.....	14
3.4 Ennakoiden osuvuus.....	15
4 Vuoden 2019 selvittelyjen kulku	17
5 Vuoteen 2020 valmistautuminen	19
6 Muita huomioita	21
7 Kustannustenjako käytännössä	23
7.1 Muutosten valmistelu.....	23
7.2 Ennakot ja niiden tarkentaminen.....	23
7.3 Lopullinen selvittely.....	24
7.4 Kustannustenjaon toimeenpanon organisointi.....	25
Liitteet	27
Liite 1. Kustannustenjaon kuvia.....	27
Liite 2. Kustannustenjaon kertoimia ja osuuksia.....	31
Liite 3. Kustannustenjakoon osallistuneet eläkelaitokset.....	36
Liite 4. Kustannustenjaon säädökset, perusteet ja ohjeistus.....	37
Liite 5. Eläketurvakeskuksen Työeläkkeiden rahoitus -tilastot tilastotietokannassa.....	39

1 Yhteenveto

Eläketurvakeskus jakaa työeläkkeiden kustannukset vuosittain. Vuonna 2019 työeläkkeiden kustannustenjakoon osallistui 30 työeläkelaitosta, Työllisyysrahasto ja valtio. Kustannustenjaon kautta kulki työeläkevaroja yhteensä 1,4 miljardia euroa. Pääosa rahaliikenteestä koski kustannustenjakovuoden 2019 ennakkokeräystä. Lisäksi tehtiin kustannustenjakovuoden 2018 lopullinen selvittely.

Vuonna 2018 työeläkkeitä maksettiin yhteensä 27,8 miljardia euroa. Työeläkejärjestelmän toimintakulut olivat 0,5 miljardia euroa. Kustannukset katettiin kuluvan vuoden vakuutusmaksuilla, aiempien vuosien vakuutusmaksuista kertyneillä varoilla ja erillisillä rahoitusosuuksilla.

Kustannustenjaossa selvitettyistä rahoitusosuuksista YEL:n valtionosuuden määrä vuonna 2018 oli 246 miljoonaa euroa. VEKL:n valtion osuuden määrä oli 6,9 miljoonaa euroa. Työllisyysrahaston osuus työeläkekustannuksista (TR-osuus) kustannustenjakoon oli 630 miljoonaa euroa ja Eläketurvakeskukselle työeläkevakuutusmaksusta menevä kustannusosuus 33 miljoonaa euroa.

Työeläkkeiden kustannustenjako tehdään eläkelaitosten Eläketurvakeskukselle toimitamista tiedoista. Vuonna 2019 eläkelaitokset toimittivat tiedot kustannustenjaon ennakko- ja lopullisia selvittelyitä varten. Kustannustenjakovuoden 2018 lopullisten selvittelyiden tietojen oikeellisuutta tarkistettiin Eläketurvakeskuksessa. Kustannustenjaon selvittelyt tehtiin kustannustenjakoperusteiden mukaisesti suunnitellussa aikataulussa.

Kustannustenjakotietoihin tehtävistä tarkastusrutiineista huolimatta aikaisempien vuosien tietoihin tulee vuosittain korjauksia. Virheitä havaitaan eri yhteyksissä ja ne korjataan sovittujen periaatteiden mukaisesti. Vuoden 2018 kustannustenjakoon sisältyi aikaisempien vuosien kustannustenjakoihin kohdistuvia korjauksia yhteensä reilut 1,2 miljoonaa euroa.

2 Johdanto

Työeläkkeiden kustannuksia jaetaan Eläketurvakeskuksen toimesta työeläkelaitosten, valtion ja Työllisyysrahaston kesken. Jako tehdään laissa säädettyjen periaatteiden mukaisesti. Kustannustenjakoa koskevat lait ja alemman asteiset säädökset on lueteltu liitteessä 4. Eläketurvakeskuksen esittämässä ja sosiaali- ja terveysministeriön vahvistamissa kustannustenjaon perusteissa on tarkemmat säännökset kustannustenjaolle.

Ajantasaiset säädökset, asetukset, perusteet perusteluineen ja perustekertoimien laskentamuistioita löytyy Eläketurvakeskuksen verkkopalvelusta www.saadospalvelu.fi. Verkkopalvelussa www.tyoelakelakipalvelu.fi on Eläketurvakeskuksen kirjoittamia soveltamisohjeita, esimerkkejä ja perustekertoimien aikasarjoja.

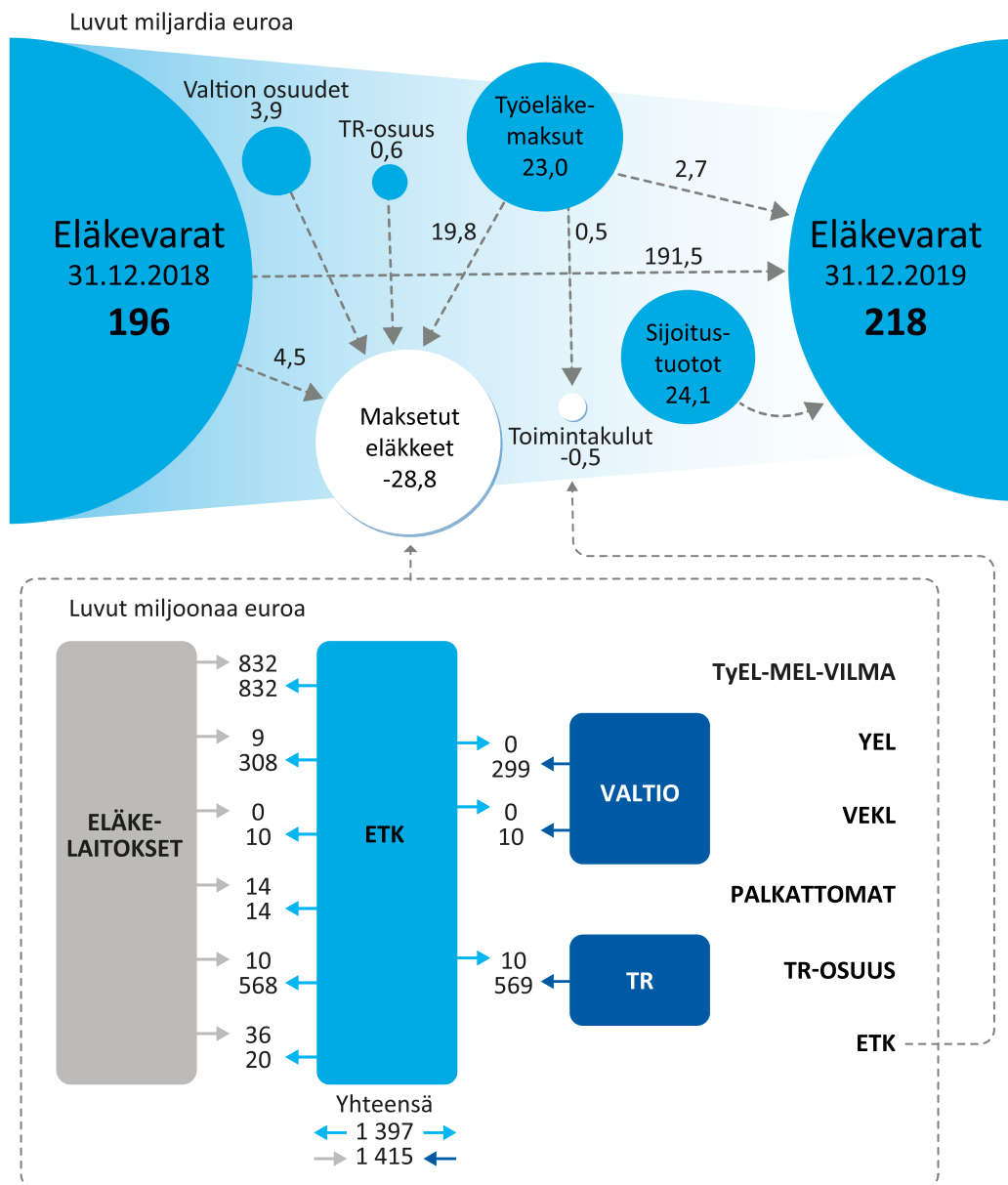
Työeläkkeiden kustannustenjako jaetaan kuuteen eri osaan:

1. TyEL-MEL-VILMA-eläkeselvittelyssä jaetaan eläkelaitosten kesken eläkkeensaajille maksettujen TyEL:n, MEL:n ja TEL-lisäeläketurvan mukaan karttuneiden sekä eläkelaitosten toistensa puolesta maksamien eri työeläkelakien mukaisten eläkkeiden kustannukset.
2. YEL-eläkkeiden kustannustenjaossa jaetaan eläkelaitosten ja valtion kesken eläkkeensaajille maksettujen YEL:n mukaan karttuneiden eläkkeiden kustannukset.
3. Palkattomilta ajoilta karttuneiden eläkkeen osien kustannustenjaossa jaetaan eläkelaitosten kesken eläkkeensaajille maksettujen palkattomien aikojen mukaan karttuneiden eläkkeiden kustannukset.
4. TR-osuuden hyvityksen jaossa eläkelaitoksille hyvitetään Työllisyysrahaston maksama osuus ansiosidonnaisten sosiaalietuusaikojen perusteella karttuvan eläketurvan kuluista.
5. VEKL-selvittelyssä eläkelaitoksille hyvitetään ja valtiolle kohdistetaan eläkkeensaajille maksettujen opiskelu- ja lastenhoitoajalta karttuneiden eläkkeiden kustannukset.
6. ETK:n kustannusosuuksien selvittelyssä jaetaan Eläketurvakeskuksen kustannuksia eläkelaitosten kesken.

Tarkempaa tietoa kustannustenjaosta saa Eläketurvakeskuksen verkkosivuilta www.etk.fi/kustannustenjako sekä käsikirjasta [Työeläkkeiden kustannustenjako](#).

Eläkelaitokset toimittavat tietoja kustannustenjakoa varten muun muassa maksettua eläkkeistä. Kustannustenjaon tiedoista yhdessä työeläkelaitosten tilinpäätöstietojen kanssa tuotetaan myös tilastoja. Seuraavassa kuviossa on esitetty vuonna 2019 liikkuneet työeläkevarat mukaan lukien kustannustenjaon rahaliikenne. Luvut työeläkkeiden rahavirroista ovat arvioita.

Kuvio 2.1.
Vuonna 2019 liikkuneet työeläkevarat. Luvut ovat arvioita.



Kustannustenjaon selvittely muodostuu eri vaiheista. Yhden kalenterivuoden aikana toimeenpannaan kolme eri kustannustenjakovuotta. Luvuissa 3–5 kuvataan eri vaiheissa olevien kustannustenjakojen kulku vuoden 2019 aikana. Luvussa 6 kuvataan muuta työeläkkeiden rahoituksessa vuonna 2019 tapahtunutta. Luvussa 7 kuvataan, miten kustannustenjaon toimeenpano on järjestetty. Liitteissä on muun muassa tilastokuvia kustannustenjaosta.

3 Vuoden 2018 lopulliset selvittelyt

3.1 Selvittelyjen tiedot

Vuonna 2019 tehtiin lopulliset selvittelyt edellisen vuoden kustannustenjaosta.

Eläkelaitokset toimittivat lopulliseen selvittelyyn tarvittavat tiedot aikataulun mukaisesti ja tiedoille tehtiin sovitut tarkastusrutiinit. Tarkastuksessa ilmeni neljällä eläkelaitoksella virheitä ja eläkelaitokset toimittivat korjatut tiedot 15 suureen osalta Eläketurvakeskukselle ennen lopullista selvittelyä. TyEL-MEL-vakuutus Kantatiedoissa olleet virheet liittyivät vakuutuskannansiirtoihin.

Lopullisen selvittelyn yhteydessä korjattiin myös aikaisempien vuosien kustannustenjakoa.

Perintätietoihin sisältyi aikaisempiin kustannustenjakovuosiin kohdistuvia henkilötasolla eriteltyjä korjauksia yhteensä noin 113 000 euroa. Näissä jokaisen yksittäisen tapauksen korjaus oli pieni ja ne hoidettiin suoraviivaisesti. Korjauskäytäntöjä on kuvattu lisää kohdassa 7.3.3.

Tarkemmin laskettavia aikaisempiin kustannustenjakovuosiin kohdistuneita korjauksia oli 1,2 miljoonaa euroa. Korjauksia oli kolme tapausta. Kaksi korjauksista oli määrältään pieniä. Suurin korjaus liittyi vuodesta 2007 kustannustenjakoon virheellisesti ilmoitettuun vanhuuseläkkeiden vastuuelkaan. Kyseisestä korjausmenettelystä ei ollut aiempaa kokemusta. Menettelytavasta sovittiin eläkelaitosten kesken ja se kirjattiin mukaan korjauskäytäntöihin vastaisen varalle.

3.2 Kertoimet ja rahoitusosuudet

Syksyllä 2019 sosiaali- ja terveysministeriö vahvisti Eläketurvakeskuksen esityksestä kustannustenjaossa tarvittavat tasauskertoimet, valtion osuudet YEL:n ja VEKL:n osalta sekä TR-osuuden.

Taulukoissa 3.1–3.6 on keskeisimpiä summia eri selvittelyistä.

Taulukko 3.1.

Vuoden 2018 lopullisen TyEL-MEL-VILMA-eläkeselvittelyn keskeisimpiä lukuja per 1.7.2018. Luvut ovat miljoonia euroja lukuun ottamatta prosentteina esitettäviä tasauskertoimia.

TyEL-MEL-järjestelmän yhteisesti kustannettavat vanhuuseläkkeet	10 346
TyEL-MEL-järjestelmän tasausmaksutulo	11 695
TyEL-MEL-järjestelmän tasauksen eläkevarat	9 917
TyEL-MEL-järjestelmän vanhuuseläkkeiden tasauskerroin q ^a	47,9 %
TyEL-MEL-järjestelmän yhteisesti kustannettavat muut etuudet	1 755
TyEL-MEL-järjestelmän muut tulot	90
TyEL-MEL-järjestelmän palkkasumma	59 065
TyEL-MEL-järjestelmän muiden etuuksien tasauskerroin q ^b	2,8 %
TyEL-MEL-VILMA-eläkeselvittelyn perittävät eläkkeet	1 117

Taulukko 3.2.

Vuoden 2018 lopullisen YEL-kustannustenjaon keskeisimpiä lukuja per 1.7.2018. Luvut ovat miljoonia euroja.

YEL-järjestelmän kustannettavat etuudet	1 252
YEL-järjestelmän kustannettavat muut kulut	59
YEL-järjestelmän maksutulo	1 065
Valtion osuus YEL-järjestelmälle	246

Taulukko 3.3.

Vuoden 2018 lopullisen palkattomilta ajoilta karttuneiden eläkeosien kustannustenjaon keskeisimpiä lukuja per 1.7.2018. Luvut ovat miljoonia euroja lukuun ottamatta prosentteina esitettävää tasauskerrointa.

Työeläkejärjestelmän yhteisesti kustannettavat palkattomilta ajoilta karttuneet eläkkeen osat	172
Työeläkejärjestelmän työtulosumma	89 280
Työeläkejärjestelmän palkattomilta ajoilta karttuneiden eläkkeen osien tasauskerroin q ^s	0,2 %

Taulukko 3.4.

Vuoden 2018 lopullisen TR-osuuden keskeisimpiä lukuja per 1.7.2018. Luvut ovat miljoonia euroja lukuun ottamatta prosentteina esitettävää jakokerrointa.

Työllisyysrahaston osuuden hyvitys työeläkejärjestelmälle	630
Maksun jaossa mukana oleva palkkasumma	77 299
Työllisyysrahaston osuuden hyvityksen jakokerroin q ^{TR}	0,8 %

Taulukko 3.5.

Vuoden 2018 lopullisen VEKL-kustannustenjaon keskeisimpiä lukuja per 1.7.2018. Luvut ovat miljoonia euroja.

VEKL-järjestelyn mukaiset etuudet	6,90
VEKL-järjestelyn muut kulut	0,05
Valtion osuus VEKL-järjestelystä	6,95

Taulukko 3.6.

Vuoden 2018 lopullisen Eläketurvakeskuksen kustannusosuuksien selvittelyn keskeisimpiä lukuja. Luvut ovat miljoonia euroja.

ETK:n kustannusosuusvelka ennen selvittelyä	19,8
ETK:n tuotot kustannusosuuksista	33,4
ETK:n muut tuotot	1,7
ETK:n kulut	-38,8
ETK:n kustannusosuusvelka selvittelyn jälkeen	16,1

Eläketurvakeskuksen kustannusosuusvelka otetaan huomioon määrättäessä vuoden v+2 kustannusosuuskerrointa. Kerroin määrätään arvion pohjalta ja siinä huomioidaan edellisen selvittelyn kustannusosuusvelka.

3.3 Eläketurvakeskuksen päätökset

Eläketurvakeskus lähetti lokakuussa eläkelaitoksille päätökset lopullisten selvittelyiden tarkistuseristä. Marraskuun lopulla eläkelaitoksille lähetettiin uudelleen tarkistuserien päätökset ja joulukuun ennakkoiden päätökset. Näiden päätösten yhdistelmälaskelmalla tarkistuserä ja ennako oli yhdistetty yhdeksi suoritukseksi, jonka rahaliikenne tapahtui joulukuun alussa.

Lopullisessa kustannustenjaossa käytettävät q-kertoimet pyöristetään kuuden desimaalin tarkkuuteen. Pyöristyksestä seuraa, että kustannustenjaon maksut ja hyvitykset eivät täsmää keskenään, vaan Eläketurvakeskukseen jää rahaliikenteestä ylitettä tai alitetta. Yksittäisen kertoimen pyöristyksestä johtuva ylite voi enimmillään olla 50 000 euroa. Eri kertoimista aiheutuvat ylitteet ja alitteet ovat satunnaisia ja usein kompensoivat toisiaan. Pieniä ylitteitä tai alitteita syntyy myös siitä, että kustannustenjaon eriä pyöristetään. Taulukossa 3.7 on eriteltyä vuoden 2019 aikana kustannustenjaosta Eläketurvakeskukselle jääneet ylitteet per 31.12.2019.

Taulukko 3.7.

Vuoden 2019 lopussa kustannustenjaon selvittelyistä Eläketurvakeskukselle jäänyt ylite. Taulukko ei sisällä Eläketurvakeskuksen kustannusosuusvelkaa.

Kustannustenjako	Ylite per 31.12.2019
TyEL-MEL-VILMA-eläkeselvittely	-3 417
YEL-kustannustenjako	16
Palkattomien kustannustenjako	15 803
TR-osuuden hyvityksen jako	29 599
VEKL-kustannustenjako	0
Yhteensä	42 001

3.4 Ennakoiden osuvuus

Kustannustenjaon ennakot määrätään arvioiden perusteella. Lopullisissa selvittelyissä ennakkoverien poikkeuma toteutetaan tarkistuserillä. Jos esimerkiksi eläkelaitoksen ennakoiden yhteismäärä on lopullista erää suurempi, on eläkelaitoksen tarkistuserä positiivinen ja se saa kustannustenjaosta liikaa maksetun osuuden takaisin korkoineen.

Kuviossa 3.1 on esitetty rahoitusosuuksien arviot eri ennakkoverissä sekä niiden lopulliset erät. Kuviossa 3.2 on eläkelaitosten TyEL-MEL-VILMA-eläkeselvittelyn tarkistuserien määrät suhteessa kustannustenjaon lopullisen selvittelyn hyvityssuureisiin vuosien 2016–2018 osalta. Kuvioista nähdään, että positiivisia tarkistuseriä on lukumääräisesti enemmän kuin negatiivisia tarkistuseriä. Kustannustenjaon tavoitteena on, että ennakkoverit osuisivat mahdollisimman hyvin kohdalleen eli tarkistuserät olisivat lähellä nollaa.

TyEL-MEL-VILMA-eläkeselvittelyn tarkistuserissä maksavien eläkelaitosten osuus oli yhteensä noin 25 miljoonaa euroa. Tarkistuserien yhdistelmästä valtio ja Työllisyysrahasto mukaan lukien vastaava summa oli noin 43 miljoonaa euroa.

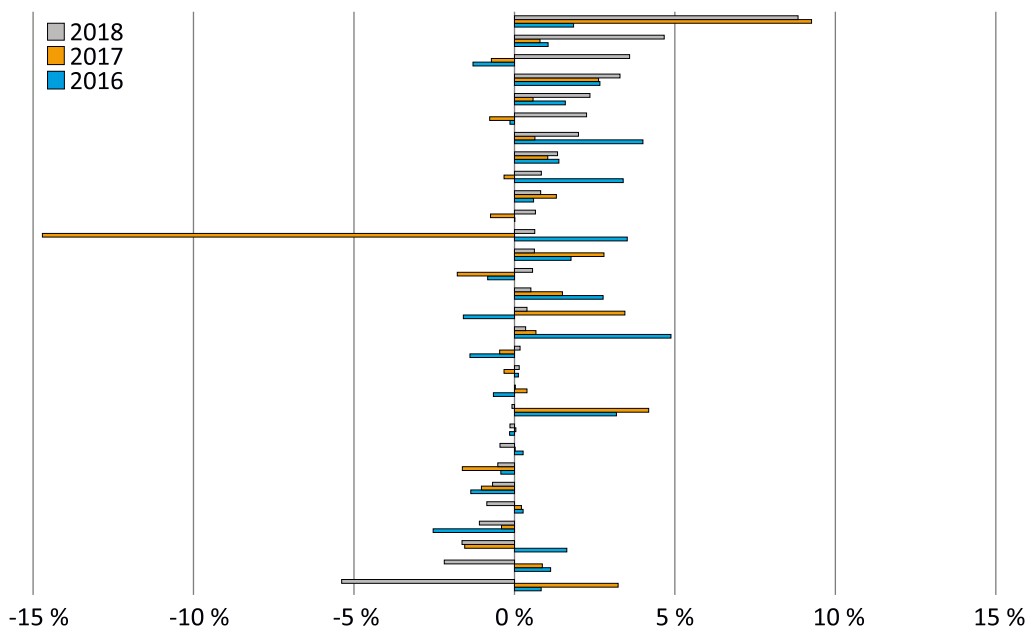
Kuvio 3.1.

Kustannustenjakovuoden 2018 rahoitusosuuksien ennako- ja lopulliset erät hetkellä 1.7.2018.

TR-osuus	Alkuvuoden arvio	748 milj. euroa
	Syksyn tarkennettu arvio	619 milj. euroa
	Lopullinen määrä	630 milj. euroa
YEL:n valtion osuus	Alkuvuoden arvio	239 milj. euroa
	Kesän tarkennettu arvio	233 milj. euroa
	Joulun tarkennettu arvio	252 milj. euroa
	Lopullinen määrä	246 milj. euroa
VEKL:n valtion osuus	Alkuvuoden arvio	7,4 milj. euroa
	Lopullinen määrä	6,9 milj. euroa
Eläkelaitosten ETK:n kustannusosuus	Alkuvuoden arvio	31,8 milj. euroa
	Lopullinen määrä	33,2 milj. euroa

Kuvio 3.2.

TyEL-MEL-VILMA-eläkeselvittelyn tarkistuserien määrät suhteessa hyvityssuureisiin eläkelaitoksittain vuosina 2016–2018. Positiivinen tarkistuserä tarkoittaa, että eläkelaitos on maksanut liikaa kustannustenjaon ennakoita ja negatiivinen tarkistuserä päinvastoin.



Tarkistuserien suuruuteen vaikuttaa koron lisäksi ennakoiden tarkkuus. Ennakoiden laskenta perustuu ennustettuihin suureisiin. Ihannetapauksessa ennakot vastaavat täysin lopullista erää ja tarkistuserä on nolla.

3.5 Muita huomioita

Vuoden 2018 lopulliseen selvittelyyn sisältyi kaksi erityiserää.

Keskinäinen Eläkevakuutusyhtiö Ilmarinen ja Keskinäinen Eläkevakuutusyhtiö Etera yhdistyivät vuoden 2018 alussa. Tämän johdosta Eteran vakuutuskantaan liittyvä työkyvyttömyyseläke- ja vanhuuseläkeliiikkeen tasaamisen erityissäännöt purettiin. Työkyvyttömyyseläkeliiikettä koskevan kustannustenjakoerän loppusuoritus oli 13 miljoonaa euroa, joka tuli Ilmarisen maksettavaksi vuoden 2018 lopullisessa kustannustenjaossa.

TyEL-eläkelaitosten valtion eläkerahastoon suorittama siirtymämaksu oli 28,6 miljoonaa euroa. Valtion eläkerahastoon tilitetty siirtymämaksu oli seurausta valtion liikelaitoksissa tapahtuneista yhtiöittämisistä.

Lopullisissa selvittelyissä huomioitiin neljä osittaista TyEL-vakuutuskannan siirtoa eläkelaitosten välillä.

4 Vuoden 2019 selvittelyjen kulku

Vuodelle 2019 ei vahvistettu kustannustenjakoperustemuutoksia. Sosiaali- ja terveysministeriön vuodelle 2018 vahvistamat kustannustenjakoperusteet määrittivät siten myös vuoden 2019 selvittelyiden laskennat. Perustemuutokset ja niihin liittyvät perustelut löytyvät verkkopalvelusta www.saadospalvelu.fi.

Vuoden 2019 kustannustenjaon ennakoiden alkuvuoden rahaliikenne perustui marraskuussa 2018 annettuihin päätöksiin. Kesällä YEL:n valtion osuutta tarkistettiin ja samalla YEL-eläkelaitosten ennakkoerät muuttuivat. Lokakuussa TyEL-MEL-VILMA-eläkeselvittelyn ja TR-osuuden ennakkoerien suuruutta tarkistettiin. Joulukuussa YEL:n ennakkoeriä tarkennettiin toistamiseen. Kustannustenjakoperusteisiin vuodelle 2018 tehdyt muutokset olisivat mahdollistaneet myös TR-osuuden ennakkoerien toisen tarkentamisen, mutta sitä ei nähty tarpeelliseksi.

Kuviossa 4.1 on eri rahoitusosuuksien arviota ja taulukossa 4.1 on Eläketurvakeskuksen välityksellä kuukausittain siirtyneet ennakkoerät.

Kuvio 4.1.

Kustannustenjakovuoden 2019 rahoitusosuuksien ennakkoerät.

TR-osuus	Alkuvuoden arvio	610 milj. euroa
	Syksyn tarkennettu arvio	569 milj. euroa
YEL:n valtion osuus	Alkuvuoden arvio	292 milj. euroa
	Kesän tarkennettu arvio	292 milj. euroa
	Joulun tarkennettu arvio	293 milj. euroa
VEKL:n valtion osuus	Alkuvuoden arvio	9,2 milj. euroa
Eläkelaitosten ETK:n kustannusosuus	Alkuvuoden arvio	34,8 milj. euroa

Taulukko 4.1.

Eläketurvakeskuksen välityksellä vuonna 2019 kuukausittain siirtyneet kustannustenjaon erät ilman ylimääräistä ETK-kustannusosuuden palautusta, miljoonaa euroa.

Tammi–kesäkuu	Heinä–elokuu	Loka–marraskuu	Joulukuu
114	113	125	103

Ennakkoerien tarkennukset tehtiin suunnitelman mukaisesti. Eläkelaitokset toimittivat Eläketurvakeskukseen omia arviotietoja. Sosiaali- ja terveysministeriö vahvisti tarvittavat arviot maksuosuuksista ja Eläketurvakeskus toimitti ennakkoerien päätökset eläkelaitoksiin ajallaan. Kustannustenjaon joulukuun ennakot yhdistettiin ensimmäistä kertaa maksettavaksi vuoden 2018 lopullisten kustannustenjaon tarkistuserien kanssa. Yhdistämisen tarkoituksena oli vähentää rahasiirtojen määrää. Kaksi eläkelaitosta maksoi joulukuun rahaliikenteessä väärän summan. Asia korjattiin nopeasti.

5 Vuoteen 2020 valmistautuminen

Vuoden 2020 kustannustenjaon perustemuutosten valmistelu aloitettiin vuoden 2019 alussa. Eläketurvakeskuksen toimitalo myytiin kesäkuussa ja sosiaali- ja terveysministeriö vahvisti kesäkuussa sen takia vuoden 2020 kustannustenjakoperusteisiin poikkeussäännöksen. Pääosin toimitilan myynnistä syntyneitä varoja jaettiin syyskuussa eläkelaitoksille ETK-kustannusosuuksien ennakkopalautuksena.

Syksyllä kustannustenjakoryhmässä jatkettiin vuoden 2020 kustannustenjakoperustemuutosten valmistelua. ETK-kustannusosuuksien laskentaan valmisteltiin muutosta, koska lakia Eläketurvakeskuksesta oli esitetty muutettavaksi 1.1.2020 alkaen.

Laki esityksessä HE 64/2019 ETK:n kustannusosuudet kohdistettaisiin erikseen julkiselle ja yksityiselle eläkealalle palveluosuuksien mukaisessa suhteessa. Kustannusosuuksista syntynyt ylitte jaettaisiin takautuvasti julkisten ja yksityisten eläkealojen mukaisiin osiin. Myöhempinä vuosina ylitteen määrää ohjattaisiin kustannusosuuskertoimilla tasolle, joka ylläpitää ETK:n riittävän maksuvalmiuden. Ylitteen jakoa julkisten ja yksityisten alojen kesken ohjattaisiin kohti tuleville vuosille arvioituja palveluosuuksien suhteellisia määriä. Tasavallan presidentti vahvisti lakimuutoksen 30.12.2019.

ETK-kustannusosuuksien ennakot lasketaan jo marraskuussa. Sen takia kustannustenjakoperusteeseen tehtiin poikkeussääntö, jotta ETK-kustannusosuuden ennakot pystyttiin laskemaan. Poikkeussäännössä huomioitiin myös ETK-kustannusosuuksien ennakkopalautus tarkistuserää laskettaessa. Ennakkopalautus otetaan huomioon vuoden 2020 ETK:n kustannusosuuskertoimien 1e- ja 2e-arvoissa alentavasti.

Työttömyysvakuutusrahasto ja Koulutusrahasto yhdistyivät vuoden 2019 alusta Työllisyysrahastoksi. Työttömyysvakuutusrahaston maksu (TVR-maksu) muutettiin Työllisyysrahaston osuudeksi työeläkekustannuksista (TR-osuus). Lisäksi TR-osuuden hyvityksen jaon laskentaa ja merkintöjä täsmennettiin kustannustenjakoperusteissa.

Myös YEL-eläkkeiden kustannustenjaon ennakkoerien laskentaa ja merkintöjä selkeytettiin. Ennakoiden laskennasta poistettiin tarpeettomiksi tulleet kertoimet ja valtion osuuden ennakkoerille määriteltiin oma suure.

Kaikista kustannustenjakoselvityksistä poistettiin ennakkoerän rajamäärä, joka oli käynyt tarpeettomaksi, koska kaikki kustannustenjaon ennakot yhdistetään yhdeksi eräksi. Tämä muutos tehtiin myös VEKL:n perusteeseen.

Kustannustenjakoperusteissa on ollut erityissuureita LEL- ja TaEL-aikaisista vakuutuskannoista. Erityissuureita ei enää tarvita ja ne poistettiin perusteista. Lisäksi perusteeseen tehtiin muutamia teknisiä muutoksia ja korjauksia.

Vuoden 2020 kustannustenjaon ennakkoerät perustuvat eläkelaitosten arvioihin ja Eläketurvakeskuksessa tehtyihin rahoitusosuuksien lyhyen aikavälin ennusteisiin.

Kustannustenjakoryhmässä tehtiin vuonna 2019 selvitys, olisiko kustannustenjakoselvittelyiden tekniikkaa mahdollista muuttaa optimaalisemmaksi ja olisiko perintätiedoista mahdollista luopua. Eläkemenoryhmän tehtävänä oli selvittää, mikä on tehokain tapa välittää eläkemenotietoja sekä ovatko kaikki tällä hetkellä ilmoitettavat eläkemenotiedot tarpeellisia. Samalla selvitettiin tarkastusrutiinien toimivuutta ja millä tasolla eläkemenotietoja tarkastetaan.

Selvityksen perusteella Eläketurvakeskuksessa käydään tarkastusrutiinit läpi. Jatkossa pyritään välttämään turhia kyselyitä ja yritetään löytää todelliset virheet. Tarkastusrutiineja kehitetään yhdessä eläkelaitosten kanssa.

Eläkemenotietojen ja eläkepäätosrekisterin tietojen vertailuun annetaan lisää aikaa. Jatkossa selvitystä vaativia tietoja ei tarvitse käsitellä elokuun loppuun mennessä. Epäselvät tapaukset selvitetään marraskuun loppuun mennessä ja tarvittavat korjaukset tehdään seuraavan vuoden eläkemeno- ja perintätiedostolle. Lomakekorjauksia saman vuoden kustannustenjakoon ei enää tehtäisi. Alle 10 000 euron korjaukset tehdään suoraan vuoden v selvittelyyn.

Taulukko 5.1.

Vuoden 2020 rahoitusosuuksien ensimmäiset ennakot miljoonina euroina. YEL-kustannustenjaon ja TR-osuuden ennakoiden määriä tarkennetaan vuoden 2020 aikana.

Rahoitusosuus	Milj. euroa
YEL:n valtion osuus	328,7
VEKL:n valtion osuus	11,6
TR-osuus	579,6
ETK-kustannusosuudet	33,0

6 Muita huomioita

Vuonna 2019 Eläketurvakeskuksessa ja eläkelaitosten yhteistyönä tarkastettiin erikseen vuonna 2018 myönnettyjen uusien työkyvyttömyysetuuksien laskentaa. Tarkastuksessa selvitettiin koneellisesti noin 5 200 TyEL:n ja MEL:n mukaisen työkyvyttömyysetuuden jakamista rahastoituun ja yhteisesti kustannettavaan osaan. Näistä 68 kappaletta tarkastettiin manuaalisesti eläkelaitoksissa, joista 20 kappaletta johti lopulta korjaaviin toimenpiteisiin.

Tietyillä EU-toimielimien virkamiehillä on oikeus siirtää Suomen lakisääteiseen eläkejärjestelmään karttunut eläkeoikeus EU:n eläkejärjestelmään. Lisäksi aikaisemmin EU:n eläkejärjestelmään siirretty eläkeoikeus ja siirron jälkeinen karttuma EU:ssa on mahdollista siirtää takaisin Suomeen. Eläkeoikeuksien siirtoja on viime vuosina ollut muutamia kymmeniä tapauksia vuosittain. Ne hoidetaan Eläketurvakeskuksen välityksellä ja otetaan huomioon kustannustenjaossa. Vuonna 2019 EU-eläkesiirtolain perusteeseen tehtiin eläkeoikeuden arvon laskennassa käytettäviin pääoma-arvokertoimiin laskentaparametrien päivityksiä. Siirtomäärien laskentaan sisältyy oletus elinajan odotteiden kehityksestä ja siitä seuraavat tulevien vuosien elinaikakertoimet sekä alimmat vanhuuseläkeiät. Lisäksi eläkevarojen reaalityttö ja ansioiden reaalityttö tarkistettiin keväällä 2019 PTS-laskennan mukaisesti. Sosiaali- ja terveysministeriö vahvisti uuden EU-eläkesiirtolain perusteen joulukuussa 2019. Uusi EU-eläkesiirtolain peruste koskee hakemuksia, jotka ovat tulleet vireille 1.1.2020 tai sen jälkeen.

Taulukko 6.1.

EU-virkamiesten eläkeoikeuksien siirtotilasto.

Vuosi	Hakemuksia vireille	Siirtopäätöksiä virkamiehille	Siirretty määrä korkoineen	Hakemuksia rauetettu	Eläkeoikeuden palautuksia
2019	15	10	2,0 milj. euroa	3	2

Työeläkkeiden vakuuttamista varten on olemassa laskuperusteita. Yksityisen puolen työeläkelaitokset joko hakevat sosiaali- ja terveysministeriöltä tarvittavat laskuperusteet tai sitten ministeriö antaa ne asetuksella. Vakuutusmaksut ja eläkelaitosten vastuvelat lasketaan laskuperusteiden mukaisesti. Laskuperusteissa on suureita, jotka vaikuttavat kustannustenjakoon ja päinvastoin.

Laskuperusteiden ja kustannustenjakoperusteiden tulee siis olla yhteensopivia keskenään. Tämän takia Eläketurvakeskus on mukana valmistelemissa laskuperustemuutoksia eläkelaitosten kanssa. Laskuperusteita ja laskuperustehakemusten perusteluita löytyy Eläketurvakeskuksen verkkopalvelusta www.saadospalvelu.fi.

Työeläkeyhtiöt hakivat tarvittavat laskuperustemuutokset vuoden 2020 vakuutusmaksujen ja vastuvelan laskentaa varten. Perustemuutosten arvioidaan johtavan palkkoihin suhteutettuna keskimäärin 24,4 prosentin maksutasoon. Taulukossa 6.2 arvioitu maksutaso on eritelty maksun osien mukaan vuosille 2020 ja 2019.

Taulukko 6.2.

Vuosien 2020 ja 2019 esitetty maksutaso muodostuu komponenteittain keskimäärin seuraavaksi, prosenttia palkkasummasta.

	Vuosi 2020	Vuosi 2019
Vanhuuseläkeosa	3,5	3,5
Työkyvyttömyyseläkeosa	1,0	0,9
Tasausosa	19,9	19,8
Muut osat	0,7	0,8
Hyvitykset	- 0,7	- 0,6
Yhteensä	24,4	24,4

Täydennys- ja osaketuottokerroin säätelevät TyEL-MEL-eläkejärjestelmässä rahoitusta. Täydennyskerroin toimii mekanismina työeläkelaitosten vakavaraisuuspääoman ja vastuvelan välillä. Osaketuottokerroin siirtää osakeriskiä eläkelaitosten omalta vastuulta järjestelmälle. Kertoimien laskenta perustuu eläkejärjestelmän keskimääräisiin suursuureisiin. Täydennys- ja osaketuottokertoimen keskimääräiset suuret määrätään painotettuina keskiarvoina siten, että yhden eläkelaitoksen painolle asetetaan yläraja. Osaketuottokertoimen laskennassa käytettävän painokertoimen laskenta muuttui vuoden 2019 kolmannella kvartaalilla, josta lähtien rajoitus on 15 prosenttia kuten täydennyskerroimen laskennassa. Painorajoituksen tarkoituksena on lieventää suurten eläkelaitosten merkitystä kertoimien arvoissa. Näin yhden eläkelaitoksen muutokset eivät suuresti pääse heiluttamaan kertoimen arvoa. Työeläkeyhtiöiden viime vuosina tapahtuneet yhdistymiset on otettu huomioon muuttamalla painorajoituksia ja niiden käsitteilyä siten, että työeläkeyhtiöiden yhteenlaskettu paino säilyy suunnilleen samana.

7 Kustannustenjakoa käytännössä

7.1 Muutosten valmistelu

Työeläkejärjestelmässä tapahtuu muutoksia ja myös kustannustenjakoa on ollut tarpeen muuttaa vuosittain. Muutosten tavoitteena on virheetön ja tehokkaasti järjestetty kustannusten selvittely. Esimerkiksi tietojärjestelmämuutosten yhteydessä toimintaa voi mahdollisesti tehostaa. Lakimuutosten seurauksena voi esimerkiksi tulla uusia eläketapauksia.

Kustannustenjaon perustemuutoksia valmistellaan Eläketurvakeskuksessa yhdessä eläkelaitosten ja sosiaali- ja terveysministeriön kanssa. Perusteiden valmistelu tapahtuu Eläketurvakeskuksen kustannustenjakoryhmässä.

Kustannustenjakovuotta edeltäneen vuoden aikana päivitetään eläkelaitosten toimitamien kustannustenjakotietojen sisältö ja toimittamisohjeet. Tarvittaessa päivitetään kustannustenjaon soveltamisohjeita ja esimerkkejä.

Eläkemenotiedot saadaan kustannustenjakoon eläkelaitosten omista maksatusjärjestelmistä. Eläkemenotietojen sisältömuutoksia valmistellaan kustannustenjakoryhmän alaisessa eläkemenoryhmässä yhdessä eläkelaitosten edustajien kanssa.

7.2 Ennakot ja niiden tarkentaminen

Kustannustenjakovuotta edeltäneen marraskuun lopussa Eläketurvakeskus antaa päätökset eläkelaitoksille ennakkoeristä. Ennen ennakkopäätöksiä eläkelaitokset toimittavat Eläketurvakeskukselle arviotietoja omista vakuutuskannoistaan. Eläketurvakeskus selvittää arviot sosiaali- ja terveysministeriölle tulevan vuoden valtion kustantamista osuuksista YEL- ja VEKL-selvittelyyn. Selvityksen pohjalta sosiaali- ja terveysministeriö määrää valtion osuuksien ennakoiden määrät. Lisäksi Eläketurvakeskus esittää yhdessä Työllisyysrahaston kanssa sosiaali- ja terveysministeriölle vahvistettavaksi TR-osuuden hyvityksen ennakon.

Kustannustenjakovuonna eläkelaitokset, valtio ja Työllisyysrahasto osallistuvat kuukausittain ennakkoeriin. Eläketurvakeskus välittää ennakkoerät maksavilta eläkelaitoksilta saaville. Kesällä tarkennetaan YEL:n mukaisia ennakkoeriä. Syksyllä tarkennetaan TyEL-MEL-VILMA-eläkeselvittelyn ja tarvittaessa myös TR-osuuden hyvityksen ennakkoeriä. Joulukuussa tarkennetaan vielä toistamiseen YEL:n ja tarvittaessa TR-osuuden hyvityksen mukaisia ennakkoeriä.

Myös ennakkoerien tarkennukset perustuvat eläkelaitosten arvioihin omasta vakuutuskannasta ja Eläketurvakeskuksen arvioihin YEL:n valtion osuuden ja TR-osuuden hyvityksen määrästä.

7.3 Lopullinen selvittely

Kustannustenjakovuoden lopullinen selvittely tapahtuu seuraavan vuoden aikana. Alkuvuonna eläkelaitokset toimittavat Eläketurvakeskukselle eläkemeno- ja vakuutuskantatietoja. Tämän jälkeen Eläketurvakeskus arvioi vastaanotettujen tietojen järkevyyttä tarkastuskäytännöin ja selvittää tarvittaessa tietojen sisältöä eläkelaitosten kanssa. Syksyllä Eläketurvakeskus laskee ja esittää sosiaali- ja terveysministeriölle kustannustenjakoon tarvittavat kertoimet ja maksuosuudet. Esityksen vahvistuttua eläkelaitoksille annetaan päätös lopullisen selvittelyn tarkistuserästä. Joulukuun alussa suoritetaan tarvittava rahaliikenne toimijoiden kesken.

7.3.1 Lopullisen selvittely tiedot

Eläkelaitokset toimittavat lopullista selvittelyä varten tietoja maksamistaan eläkkeistä sekä tietoja omasta vakuutuskannastaan. Eläkemenotiedoista Eläketurvakeskukselle toimitetaan eläkemenotiedosto, johon sisältyy tarvittavin erittelyin eläkelaitoksen kustannustenjakovuonna maksettujen eläkkeiden yhteissummat. Lisäksi eläkelaitokset toimittavat erikseen tietyistä toisten eläkelaitosten puolesta maksetuista eläkkeistä henkilötasolla eriteltyt tiedot eläkkeiden perintätiedoston muodossa. Eläketurvakeskus välittää perintätiedot toisille eläkelaitoksille sen mukaan, minkä eläkelaitoksen vastuulla kukin henkilötasolla saatu eläkkeen osa on.

Eläkelaitokset toimittavat Eläketurvakeskukseen tietoja vakuutuskannoistaan vakuutuskantatiedostolla yhteisesti jaettavia kustannuksia varten. Vakuutuskantatietoja kerätään TyEL- ja MEL-eläkelaitoksilta sekä YEL- ja MYEL-eläkelaitoksilta. Muiden eläkelaitosten osalta vakuutuskantatietona tarvitaan vain palkkasumma ja se saadaan eläkemenotiedoston välityksellä. Vakuutuskantatietoihin sisältyy palkkasumman lisäksi tietoja muun muassa vastuuvelan määrästä ja maksutulosta.

Lopullisen selvittelyn tiedot lähetetään Eläketurvakeskukselle peräkkäistiedoston muodossa. Eläkelaitos allekirjoittaa tiedot erillisellä allekirjoituslomakkeella. Eläkemenotiedot sekä YEL- ja MYEL-vakuutuskantatiedot toimitetaan maaliskuun loppuun mennessä. Muut vakuutuskantatiedot toimitetaan kesäkuun loppuun mennessä.

Kustannustenjaon tiedot kootaan eläkelaitoksissa niiden omista tietojärjestelmistä. Tietojen sisällöistä ja toimittamisesta sovitaan hyvissä ajoin yhdessä eläkelaitosten kanssa kustannustenjakoryhmässä ja eläkemenoryhmässä, jotta tietojen kokoaminen olisi mahdollisimman sujuvaa ja jotta muutoksiin on riittävästi aikaa valmistautua.

7.3.2 Tietojen tarkastuskäytännöt

Eläketurvakeskus tarkastaa eläkelaitosten toimittamat tiedot ennen lopullisen kustannustenjaon selvittämistä. Kustannustenjaon tietojen oikeellisuus on eläkelaitosten vastuulla, mutta tarkastusmenettely on katsottu aiheelliseksi ennen lopullisen selvittelyn suorittamista.

Tarkastusmenettelyistä on kirjoitettu muistio verkkosivuille www.etk.fi/kustannusten-jako ja lisäksi eläkelaitoksilla on käytössä kustannustenjakotietojen tulostuspohjat tie-

tojen lähettämisen tueksi. Eläketurvakeskuksessa tehtävät tarkistusrutiinit on automatisoitu kustannustenjaon sovellukseen. Tarkastusmenettelyssä esiin nousseet tapaukset selvitetään yhdessä asiaa koskevan eläkelaitoksen kanssa.

Edellä olevien tarkastuskäytäntöjen lisäksi eläkelaitokset tarkastavat heille toimitettuja perintätietoja lopullisen selvittelyn yhteydessä. Perintätietoja selvitetään tarvittaessa tarkemmin kyseisten eläkelaitosten ja Eläketurvakeskuksen kesken.

Tarkastuskäytännöt eivät ole aukottomia. Tarkastukseen sisältyy muun muassa laskuperusteiden mukaisten suureiden laskentaa ja eläkemenotietojen vertaamista yhteiseen eläkepäätesrekisteriin. Suhteellisesti pienet vuosittain toistuvat virheet ovat vaikeita havaita. Tarkastusrutiineja pyritäänkin kehittämään mahdollisuuksien mukaan.

Kustannustenjakoon toimitettujen tietojen lisäksi Eläketurvakeskus tarkistaa eläkepäätesrekisteristä vuosittain myönnettyjen työkyvyttömyysetuuksien jakamista kustannustenjaon mukaisiin osiin yhdessä eläkelaitosten kanssa. Tämän tarkastuksen tavoitteena on varmistaa, että eläkkeiden myöntöprosesseihin ei sisälly systemaattisia virheitä kustannustenjaon kannalta.

7.3.3 Korjauskäytännöt

Tarkastusrutiineista huolimatta aikaisempien vuosien kustannustenjakojen tietoihin tulee vuosittain korjauksia. Virheitä havaitaan eri asiayhteyksissä ja ne korjataan sovittujen periaatteiden mukaisesti.

Aikaisempien vuosien korjauskäytännöistä on sovittu yhdessä eläkelaitosten kanssa. Käytänteistä on kirjoitettu muistio verkkosivulle www.etk.fi/kustannustenjako. Muistioon sisältyy myös esimerkkejä erilaisista korjaustapauksista. Tavoitteena on, että korjaukset hoidetaan tehokkaasti ja menettelyt ovat etukäteen mietittyjä. Korjaus voi kohdistua monen vuoden taakse ja tällöin koron käsittelyllä on merkitystä.

Korjauskäytäntö vaihtelee virheen suuruuden mukaan. Tarkat rajamäärät sovitaan kustannustenjakoryhmässä, mutta periaatteena on, että

- virheitä ei korjata, jos korjauksesta aiheutuvat toimeenpanokustannukset ylittävät virheen määrän,
- virheet korjataan suoraviivaisesti ilman korkoutusta, jos koron osuus on pienempi kuin korjauksen toimeenpanon kulut,
- virheet korjataan mahdollisimman tarkasti, jos korjauksesta aiheutuvan koron osuus on merkittävä.

7.4 Kustannustenjaon toimeenpanon organisointi

Kustannustenjaon toimeenpanoa koordinoi Eläketurvakeskuksen suunnitteluosaston vakuutusmatemaattinen yksikkö. Yksikössä on noin kymmenen henkilöä ja kustannustenjaon lisäksi yksikkö osallistuu laskuperusteiden valmisteluun, tilastopalveluihin se-

kä eläketurvan arviointiin ja kehittämiseen. Yksikön työntekijät ovat pääasiassa matemaatikkoita.

Kustannustenjaon päätökset ja esitykset allekirjoittaa suunnitteluosaston osastopäällikkö yhdessä vakuutusmatemaattisen yksikön aktuaaripäällikön kanssa. Kustannustenjaon rahaliikenne hoidetaan Eläketurvakeskuksen hallinto-osaston talousyksikössä.

Kustannustenjakoon osallistuu koko vakuutusmatemaattinen yksikkö. Jokaiselle henkilölle on nimetty oma vastuualueensa ja kullekin vastuualueelle on nimetty varahenkilö. Näin välttyään liiallisilta henkilöriskeiltä.

Eläketurvakeskuksessa on erillisiä SAS-sovelluksia kustannustenjaon selvittämistä varten. Sovellus on tehty vakuutusmatemaattisessa yksikössä ja sitä ylläpidetään ja kehitetään itsenäisesti. Sovellus lukee eläkelaitosten toimittamat tiedot omiin tietokantoihin sekä laskee tarvittavat kertoimet, maksuosuudet ja eläkelaitosten kustannustenjakoerät. Sovellukseen on rakennettu automatiikka kustannustenjaon päätösten tuottamiseksi sekä tarkastusrutiineille.

Kustannustenjaon sovellusta ylläpitää kaksi henkilöä. Sovelluksen lisäksi kustannustenjaon laskentaa suoritetaan tarkistusmielessä myös Excel-tiedostoissa. Sovelluksesta vastaavat henkilöt eivät tee Excel-laskentaa. Lisäksi vastuualueiden varahenkilöt käyvät itsenäisesti läpi lopullisten selvittelyiden laskennan ennen kertoimien ja osuuksien esittämistä sosiaali- ja terveysministeriölle.

Eläketurvakeskuksessa tehdään lyhyen aikavälin ennusteita muun muassa kustannustenjaon ennakoita varten. Ennusteisiin sisältyy arvioita eläkemenoista, maksutuloista, vastuuveloista sekä valtion ja Työllisyysrahaston maksuosuuksista. Lisäksi ennusteisiin sisältyy suhdanne-ennuste.

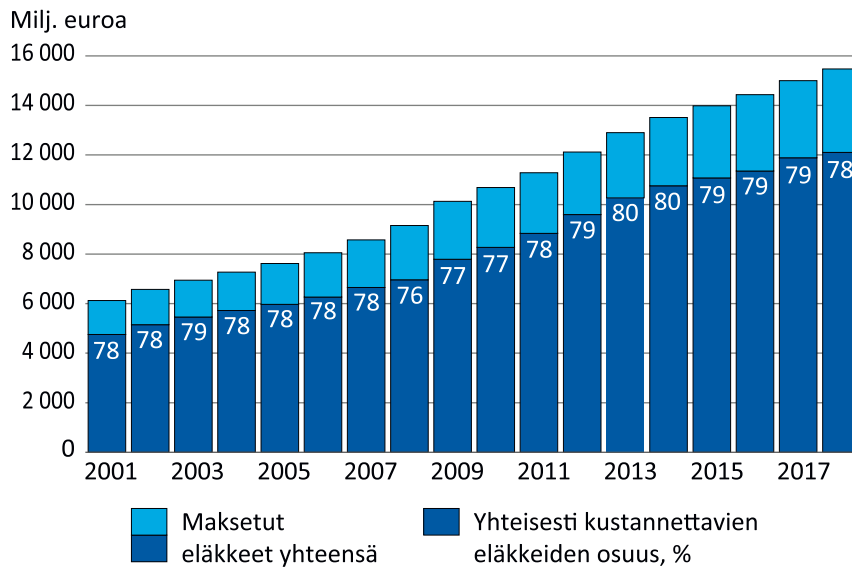
Työeläkejärjestelmän kustannustenjaon toimeenpano perustuu yhteistyöhön eri toimijoiden välillä. Kustannustenjaon aikataulut ovat toisinaan tiukkoja, joten toimeenpanon prosessit hiotaan toimiviksi ennen varsinaista selvittelyä. Jokaisen toimijan tulee sitoutua omalta osaltaan kustannustenjaon toimeenpanoon. Laki ja alemman asteiset säädökset varmistavat selvittelyn sujuvuutta, mutta tarkemmista menettelyistä on tarpeen sopia yhteisesti työryhmissä.

LIITTEET

Liite 1. Kustannustenjaon kuvia

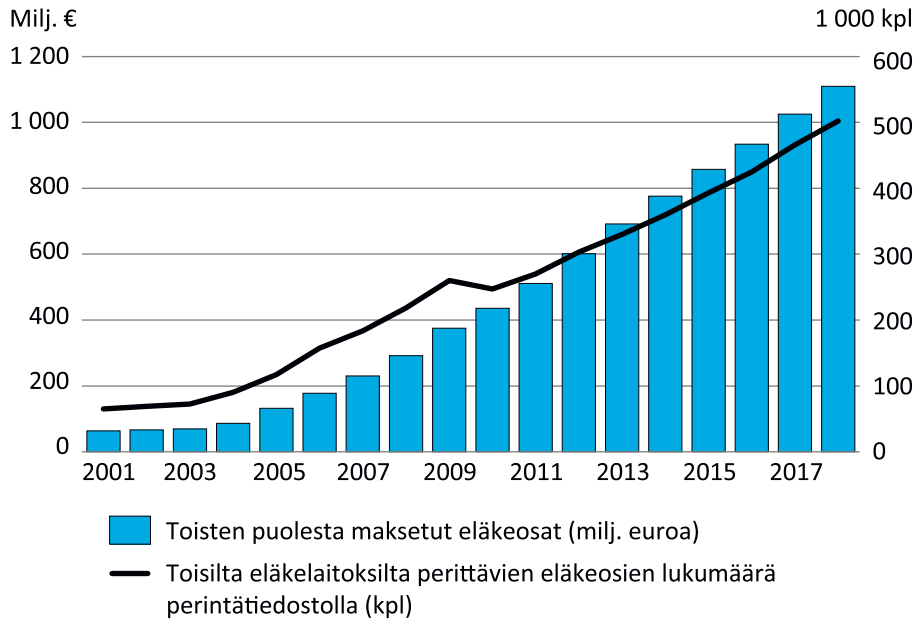
Kuvio L1.1.

Maksetut TyEL- ja MEL-eläkkeet (sis. MEL-ylitteen) sekä yhteisesti kustannettavat TyEL- ja MEL-eläkkeet ja niiden osuus maksetuista TyEL- ja MEL-eläkkeistä vuosina 2001–2018 per 1.7.v. Luvut sisältävät TEL-lisäeläketurvan. Luvut eivät sisällä edellisiin vuosiin kohdistuvia korjauksia eivätkä palkattomilta ajoilta karttuneita eläkkeen osia.

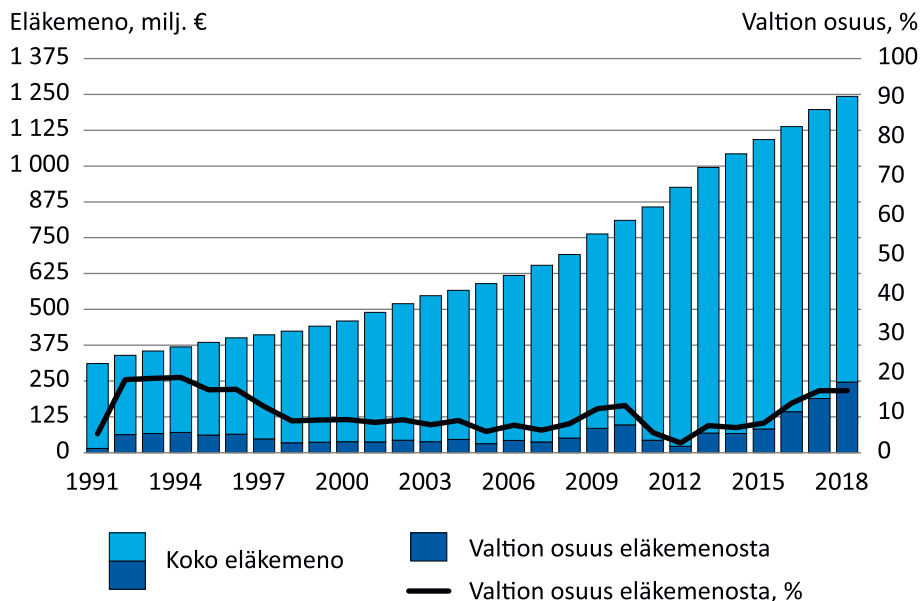


Kuvio L1.2.

Toisten puolesta maksetut eläkkeet vuosina 2001–2018 per 1.7.v. Toisten puolesta maksettujen eläkkeiden yhteismäärän asteikko on kuvion vasemmalla akselilla ja eläkkeiden perintätiedostolla perittävien eläkeosien lukumäärän asteikko oikealla. Julkisten alojen eläkelaitosten muukaantulo VILMA-periaatteeseen kasvattaa toisten puolesta maksettujen eläkkeiden määrää vuodesta 2004 alkaen ja uusi työkyvyttömyyseläkkeiden kustannustenjakomalli vuodesta 2006 alkaen. TEL- ja YEL-lisäeläketurvan eläkkeiden selvittelyn muutos vuonna 2010 pienentää toisten puolesta maksettujen eläkkeiden lukumäärää.

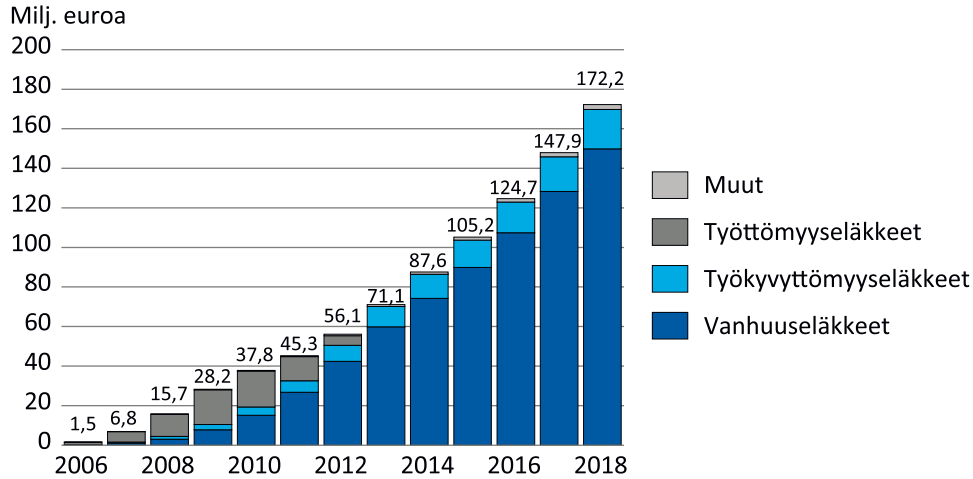
**Kuvio L1.3.**

YEL:n mukainen eläkemeno ja YEL:n valtion osuuden määrä sekä osuus eläkemenosta vuosina 1990–2018 per 1.7.v. Luvut eivät sisällä palkattomilta ajoilta karttuneita eläkkeen osia. Luvut sisältävät edellisiin vuosiin kohdistuvat korjaukset. Vuodesta 2010 alkaen eläkemenoon sisältyy YEL-lisäeläketurvan selvittely. Vuodesta 2011 alkaen valtion osuutta pienensi yrittäjän määrittelyn laajentumisesta seurannut vakuutusmaksutulon kasvu.

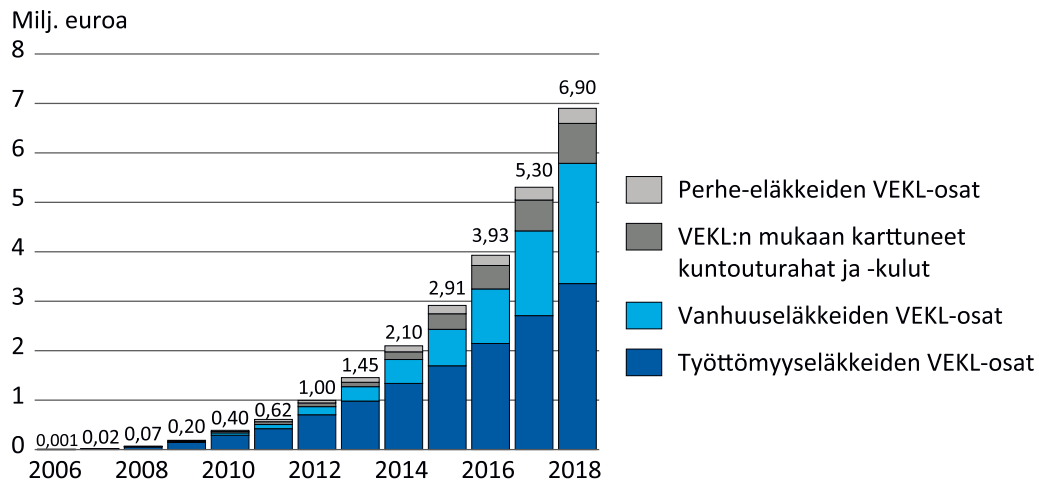


Kuvio L1.4.

Palkattomien aikojen perusteella karttuneet maksetut eläkkeen osat eläkelajeittain vuosina 2006–2018 per 1.7.v (sis. EU-siirtomäärät). Palkattomien aikojen kustannustenjako tehtiin ensimmäistä kertaa vuonna 2006.

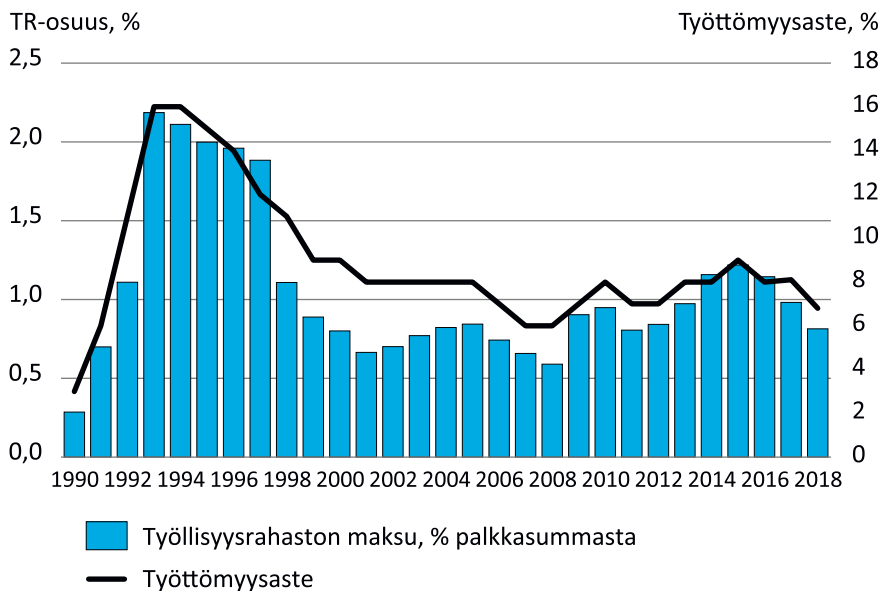
**Kuvio L1.5.**

VEKL:n mukaan karttuneet maksetut etuudet eläkelajeittain vuosina 2006–2018 per 1.7.v. VEKL:n perusteella karttuneita etuuksia oli maksussa ensimmäistä kertaa vuonna 2006.

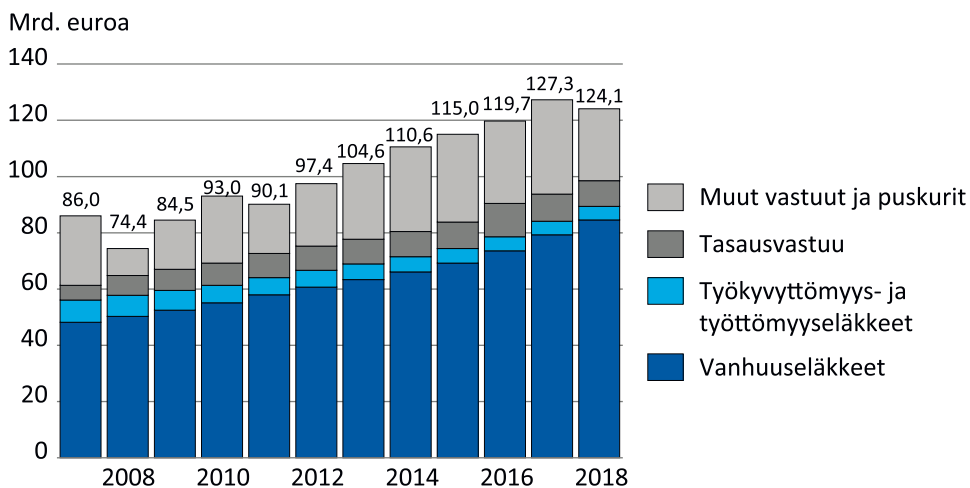


Kuvio L1.6.

TR-osuus (aikaisemmin TVR-maksu) suhteessa vakuutettuun palkkasummaan ja työttömyysaste vuosina 1990–2018. Eniten TR-osuuden määrään vaikuttavat maksetut ansiosidonnaiset työttömyysetuudet.

**Kuvio L1.7.**

TyEL- ja MEL-eläkevarat vastuuosittain vuosina 2007–2018, 31.12.



Liite 2. Kustannustenjaon kertoimia ja osuuksia

Taulukko L2.1.

Kustannustenjaon q-kertoimet.

Vuosi	q ^a	q ^b	q ^s	q ^{TVR(j)}	q ^{TVR(y)}	q ^{TVR(m)}	q ^y
2018	0,478704	0,028184	0,001929	0,008135	0,008129	0,008132	1,0000
2017	0,435316	0,030294	0,001722	0,009824	0,009816	0,009820	1,0000
2016	0,467094	0,031841	0,001476	0,011447	0,011437	0,011442	1,0000
2015	0,469081	0,033548	0,001260	0,012192	0,012180	0,012186	1,0000
2014	0,465953	0,034734	0,001055	0,011568	0,011555	0,011561	1,0000
2013	0,448517	0,035496	0,000857	0,009736	0,009727	0,009732	1,0000
2012	0,419195	0,036034	0,000683	0,008421	0,008414	0,008417	1,0000
2011	0,403097	0,036947	0,000569	0,008056	0,008046	0,008051	1,0000
2010	0,398117	0,039303	0,000497	0,009481	0,009467	0,009474	1,0000
2009	0,385454	0,040825	0,000378	0,009023	0,008999	0,009014	1,0000
2008	0,372399	0,037071	0,000210	0,005744	0,005726	0,005738	1,0000
2007	0,394462	0,039670	0,000098	0,006711	0,006684		1,0000
2006	0,39171	0,200270	0,000022				1,0000
2005	0,36779	0,216208					1,0000
2004	0,3956	0,2345					1,0000
2003	0,4029	0,2449					1,0000
2002	0,4178	0,2475					1,0000
2001	0,3586	0,2343					1,0000
2000	0,3754	0,2317					1,0000
1999	0,4141	0,2401					1,0000
1998	0,4241	0,2396					1,0000
1997	0,4187	0,2574					1,0000
1996	0,4423	0,2542					1,0000
1995	0,4279	0,2647					1,0000
1994	0,3886	0,2872					1,0000
1993	0,4987	0,3063					1,0000
1992	0,4992	0,3547					1,0000
1991	0,3922	0,2656					1,0000
1990	0,4101	0,2285					0,9921
1989	0,4593	0,2703					1,0000
1988	0,4344	0,2955					1,0000

q^a TyEL- ja MEL-eläkelaitosten vastuulla oleva yhteisesti kustannettava vanhuuseläkemeno suhteessa näiden eläkelaitosten tasausmaksutulojen ja tasausvastuiden yhteismäärään.

q^b TyEL- ja MEL-eläkelaitosten vastuulla oleva muiden kuin vanhuuseläkkeiden yhteisesti kustannettava eläkemeno suhteessa näiden eläkelaitosten palkkasummiin.

q^s Eläkelaitosten vastuulla oleva palkattomilta ajoilta karttunut eläkemeno suhteessa eläkelaitosten palkka- ja työtulosummien yhteismäärään.

q^{TVR(j)} Kevalle, Kirkon keskusrahastolle ja Kansaneläkelaitoksille sekä Suomen Pankille ja Ortodoksisen kirkon papiston eläkekassalle hyvitetävän TVR-maksun määrä suhteessa näiden eläkelaitosten palkkasummiin.

q^{TVR(y)} TyEL-eläkelaitoksille hyvitetävän TVR-maksun määrä suhteessa TyEL-eläkelaitosten palkkasummiin, vuonna 2007 myös MEK:lle hyvitetävän TVR-maksun määrä suhteessa MEL-ansioihin.

q^{TVR(m)} MEK:lle hyvitetävän TVR-maksun määrä suhteessa MEL-ansioihin. Kerroin on ollut käytössä vuodesta 2008 lähtien.

q^y YEL-eläkelaitosten vastuulla oleva yhteisesti kustannettava eläkemeno suhteessa YEL-eläkkeiden kustannustenjaon perusteena olevaan vakuutusmaksuvastuuseen. Jos suhde on suurempi kuin 1, määritellään että q^y = 1.

Taulukko L2.2.

ETK:n kustannus- ja luottovakuutuskertoimet

a) Kertoimet ¹e, ²e, g^j ja g^m

Vuosi	¹ e	² e	g ^j	g ^m
2020	0,00029	0,00016	-	9/10
2019	0,00039	0,00042	3/4	9/10
2018	0,00037	0,00042	2/3	9/10
2017	0,00041	0,00047	2/3	9/10
2016	0,00043	0,00048	2/3	9/10
2015	0,00046	0,00053	2/3	9/10
2014	0,00053	0,00060	2/3	9/10
2013	0,00047	0,00054	2/3	9/10
2012	0,00038	0,00044	2/3	9/10
2011	0,00055	0,00063	2/3	9/10
2010	0,00064	0,00073	2/3	9/10
2009	0,00059	0,00076	1/3	2/3
2008	0,00064	0,00082	1/3	2/3

Taulukossa esitettyjen kertoimien perusteella määritellään eläkelaitosten osuudet Eläketurvakeskuksen kustannuksista. Eläkelaitokset osallistuvat ETK:n kustannuksiin siltä osin kuin ETK:n saamat toimintokohtaiset palvelumaksut ja muut tuotot eivät niihin riitä. Vuodesta 2008 alkaen kustannuksiin ovat osallistuneet myös julkisten alojen eläkelaitokset. Kustannukset jaetaan eläkelaitosten kesken lakisääteisen toiminnan laajuuden suhteessa. Vuodesta 2020 alkaen Merimieseläkekassan ja Maatalousyrittäjien eläkelaitoksen kustannusosuus määräytyy 2e-kertoimen mukaisesti ja laskennassa otetaan huomioon gm-kertoimen mukainen määrä vakuutetuista työansioista. Kerroin gj ei ole käytössä vuoden 2019 jälkeen.

b) Kertoimet, e, e' ja e''

Vuosi	e	e'	e''
2007	0,00084	-	0,0006
2006	0,0048	-	-
2005	0,0044	-	-
2004	0,0054	0	0,0007
2003	0,0042	0	0,0006
2002	0,0037	0	0,0025
2001	0,0037	0	0,0025
2000	0,0041	0	0,0035
1999	0,0042	0	0,0052
1998	0,0042	0	0,0029
1997	0,0043	0	-
1996	0,0043	0,0147	-
1995	0,0041	0,0198	-
1994	0,0041	0,0198	-
1993	0,0040	0,0165	-
1992	0,0045	-	-
1991	0,0039	-	-
1990	0,0040	-	-
1989	0,0044	-	-
1988	0,0053	-	-
1987	0,0055	-	-
1986	0,0060	-	-
1985	0,0060	-	-
1984	0,0055	-	-
1983	0,0050	-	-
1982	0,0050	-	-
1981	0,0050	-	-
1980	0,0070	-	-
1979	0,0080	-	-
1978	0,0080	-	-
1977	0,0090	-	-
1976	0,0080	-	-
1975	0,0080	-	-
1974	0,0080	-	-
1973	0,0080	-	-
1972	0,0080	-	-
1971	0,0080	-	-
1970	0,0100	-	-
1969	0,0100	-	-
1968	0,0100	-	-
1967	0,0100	-	-
1966	0,0070	-	-
1965	0,0070	-	-
1964	0,0100	-	-

Taulukon kertoimen e perusteella määräytyivät eläkelaitosten kustannukset ETK:n kuluista ja kertoimien e' ja e'' perusteella osuudet Garantian kustannuksista tai palautuksista. ETK:n lopetti luottovakuutus toimintansa ja vakuutuskanta siirrettiin vuonna 1993 Garantialle. Kannan mukana siirrettyjen varojen riittävydestä riippuen TEL-LEL- ja TaEL-toimintaa harjoittavat eläkelaitokset yhdessä kattoivat puuttuvaa osaa tai saivat palautusta Garantialta. Vuoden 2007 e'' perusteella ETK jakoi Garantian osakkeiden myynnistä saadut varat eläkelaitoksille.

Taulukko L2.3

Vanhuuseläkkeiden rahastoitujen osien korotuskerroin.

Vuosi	$(1 + i_v)$	
2019	0,0172	
2018	0,0637	
2017	0,0722	
2016	0,0000	Vuonna 2016 vanhuuseläkkeiden rahastoitujen osien korotukset jätettiin tekemättä kuolevuusperusteen muutoksesta johtuvan vanhuuseläkerahastojen täydennyksen vuoksi. Vuoden 2016 korotukset tehtiin kuitenkin vuoden viiveellä vuoden 2017 lopussa.
2015	0,0357	
2014	1,0278	Korotus 31.12.2007–31.12.2015 tehtiin 55 vuotta täyttäneiden henkilöiden vanhuuseläkkeiden rahastoituihin osiin.
2013	1,0247	
2012	1,0256	
2011	1,0307	
2010	1,0227	
2009	1,0119	
2008	1,0035	
2007	1,0856	Vuonna 2008 sijoitusmarkkinoilla tapahtuneiden muutosten seurauksena vanhuuseläkkeitä ei täydennetty täydennyskertoimen osalta.*
2006	1,0396	
2005	1,0260	Korotus 31.12.2000–31.12.2006 tehtiin 31.12.v elossa olevien henkilöiden (sekä työsuhteessa että eläkkeellä olevien) vanhuuseläkkeiden rahastoituihin osiin.
2004	1,0202	
2003	1,0182	
2002	1,0264	
2001	1,0327	
2000	1,0296	
1993	1,007	Korotus 31.12.1993 tehtiin niiden henkilöiden vanhuuseläkkeiden rahastoituihin osiin, jotka olivat täyttäneet 23 vuotta, mutta eivät olleet täyttäneet vanhuuseläkeikää eivätkä olleet varhennetulla vanhuuseläkkeellä.
1990	1,012	Korotus 31.12.1990 tehtiin niiden henkilöiden vanhuuseläkkeiden rahastoituihin osiin, jotka olivat täyttäneet 45 vuotta, mutta eivät olleet täyttäneet vanhuuseläkeikää eivätkä olleet varhennetulla vanhuuseläkkeellä.

* Laki lakisääteistä eläkevakuutustoimintaa harjoittavien eläkelaitosten vanhuuseläkkeiden rahastointia ja toimintapääomaa koskevien säännösten väliaikaisesta muuttamisesta (853/2008).

Taulukko L2.4.

Siirtymämaksun g-kerroin.

Vuosi	g	
2019	0,0031	
2018	0,0181	
2017	0,0106	
2016	0,0000	
2015	0,0032	
2014	0,0032	
2013	0,0068	Vuodesta 2013 alkaen g-kertoimen arvossa tulee huomioida iv2- ja iv3-korotukset sekä niihin rinnastettavat muut rahastotäydennykset sellaisina, kun ne ovat keskimäärin järjestelmässä.
1993	0,005	

- g Siirtymämaksu on 10 vuoden ajan 80 prosenttia siirtyneiden henkilöiden tasausmaksusta. Siirtymämaksulain 4 §:n mukaan maksussa otetaan huomioon TyEL 174 § 1 momentin kohtien 2) ja 3) mukaiset rahastosiirrot. Nämä otetaan maksussa huomioon g-kertoimen avulla.

Liite 3. Kustannustenjakoon osallistuneet eläkelaitokset

Taulukko L3.1.

Eläkelaitosten (yhteensä 30) osallistuminen vuotta 2018 koskeviin kustannustenjakoihin.

	TyEL-MEL-VILMA-eläke-selvittely	YEL-eläkkeiden kustannusten-jako	ETK-kus-tannus-osuuksien selvittely	TVR-maksun jako	Palkatto-mien aikojen kustannus-tenjako	VEKL-etuuksien selvittely
TyEL-eläkelaitokset (24 kpl) ¹	x	x	x	x	x	x
YEL-eläkelaitokset (8 kpl) ²	x	x	x		x	x
Merimieseläkekassa	x	x	x	x	x	x
Maatalousyrittäjien eläkelaitos	x	x	x		x	x
Keva / Valtio	x	x	x		x	x
Keva / Jäsenyhteisöt	x	x	x	x	x	x
Keva / Kirkon eläke-rahasto	x	x	x	x	x	x
Keva / Kansaneläke-laitos	x	x	x	x	x	x
Suomen Pankki			x	x	x	x
Ortodoksisen kirkon papiston eläkekassa			x	x	x	x
Ahvenanmaan maa-kuntahallitus					x	x

1) TyEL-eläkelaitoksia vuonna 2018 oli 5 eläkeyhtiötä, 13 eläkesäätiötä ja 6 eläkekassaa.

2) TyEL-eläkelaitoksista 5 eläkeyhtiötä ja 3 eläkekassaa harjoitti myös YEL-toimintaa.

Liite 4. Kustannustenjaon säädökset, perusteet ja ohjeistus

Työeläkelainsäädäntö

Kustannusten jako eläkelaitosten kesken:

TyEL 173–180 §, MEL 153–154 §, MEL 156–159 §, MEL 161 §, YEL 138–139 §, YEL 141 §, MYEL 135–136 §, STM:n asetus 1423/2006

Kustannusten selvittely ja päätös kustannusten jakamisesta:

TyEL 183–185 §, MEL 161 §, YEL 142 §, MYEL 137 §

Vastuu Eläketurvakeskuksen kustannuksista: ETKL 5 §

Viimeisen eläkelaitoksen kustannukset julkisille eläkelaitoksille: JuEL 122 §

Valtion osuus työeläkelainsäädännössä:

MEL 152 §, MEA 4 §, YEL 140 §, YEA 3 §, MYEL 135 §, MYEL 135 a §, MYEA 5 §

Työllisyysrahaston osuus työeläkekustannuksista: TyEL 182 §

EU-eläkkeet: EosL

Lapsenhoidon tai opiskelun ajalta karttuneen eläkkeen korvaus

VEKL 8 §

Tasavallan presidentin asetus 1487/2007

Kustannustenjakoperusteet

www.saadospalvelu.fi → Perusteet → Kustannustenjaon perusteet

EU-siirtolain erityisperusteet

www.saadospalvelu.fi → Perusteet → Laskuperusteet → EY-siirtolain erityisperusteet

Kustannustenjakoperusteiden soveltamisohjeet

www.tyoelakelakipalvelu.fi → Rahoitus ja kustannustenjako

EU-eläkejärjestelmään siirrettyjen eläkeoikeuksien kustannustenjako

www.tyoelakelakipalvelu.fi → Rahoitus ja kustannustenjako

Eläkelaitosten välinen vakuustoitiminnan luovuttaminen kustannustenjaossa

www.tyoelakelakipalvelu.fi → Rahoitus ja kustannustenjako

Kirjallisuutta

Kiviniemi, M. (2018) [Työeläkkeiden rahoitus vuonna 2018](#). Eläketurvakeskuksen tilasto- ja 15/2019.

Lahti, S. & Toro, S. (2018) [Pääoma-arvokertoimet](#). Eläketurvakeskuksen käsikirjoja 01/2018.

Mäkinen, H. (2018) [Työeläkkeiden kustannustenjako](#). Eläketurvakeskuksen käsikirjoja 02/2018.

Liite 5. Eläketurvakeskuksen Työeläkkeiden rahoitus -tilastot tilastotietokannassa

Eläketurvakeskus kokoaa aikasarjoja eläkelaitosten tilinpäätöksistä. Eläkelaitokset ilmoittavat myös tietoja eläkkeiden kustannustenjakoa varten. Eläkkeiden rahoitukseen liittyviä tilastotietoja esitetään [Eläketurvakeskuksen tilastoja](#) -julkaisusarjassa sekä julkaisuina että pdf-muodossa. Seuraavat työeläkkeiden rahoitukseen liittyvät taulukot julkaistaan vuosittain Eläketurvakeskuksen [Tilastotietokannassa](#):

Työeläkkeiden rahoitus

- **Rahavirta**-taulukot sisältävät rahavirtatilaston useimpien eläkelakien osalta eläkevaroista ja vuoden aikana liikkuneista rahavirroista sekä vastaavan tarkemman taulukon TyEL-MEL-eläkejärjestelmän rahavirroista.
- **Tilinpäätöslukuja**-taulukot sisältävät eläkelaitosten tilinpäätöslukuja vuodesta 2007 alkaen muun muassa maksutulosta, sijoitustoiminnasta, maksetuista eläkkeistä, hoitokuluista ja vakavaraisuudesta.
- **Kustannustenjaon lukuja** -taulukot sisältävät eläkelaitosten kustannustenjakolukuja vuodesta 2007 alkaen maksetuista eläkkeistä ja vastuuvelasta.
- **Aikasarjat**-taulukot sisältävät lukuja eläkelaitosten maksetuista eläkkeistä, maksutulosta, varoista, palkka- ja työtulosummista sekä eläkelaitosten lukumääristä vuodesta 1962 alkaen.
- **Pääoma-arvokertoimet (31.12.2016 alkaen)** -taulukot sisältävät työeläkejärjestelmän eri jaotteluilla tarvitsemia laskentakertoimia, kun lasketaan pääoma-arvoja. Taulukoissa käytetty kuolevuus on 31.12.2016 voimaan astunut TyEL-laskuperusteen mukainen kaksiosainen kuolevuusmalli.
- **Pääoma-arvokertoimet (1.1.2008–30.12.2016)** -taulukoissa käytetty kuolevuus on aikana 1.1.2008–30.12.2016 voimassa olleen TyEL-laskuperusteen mukainen.
- **YEL-työtulot**-taulukot sisältävät lukuja eläkeyhtiöiden ja -kassojen yrittäjäeläkevakuutusten lukumääristä, vahvistetuista työtuloista sekä työtuloon liittyvistä joustoista. Tiedot on jaoteltu sukupuolen ja ikäryhmän sekä työtulon mukaan. Tilasto ”YEL-vakuutetut iän mukaan” on vuodesta 2005 lähtien ja työtulon mukaan jaoteltuna vuodesta 2013 lähtien hetkellä 31.12.
- **Indeksiluvut**-taulukot sisältävät eläkejärjestelmässä käytössä olevia indeksilukuja ja kertoimia sekä niiden muutosprosentteja.



ELÄKETURVAKESKUKSEN
RAPORTEJA

Työeläkkeiden kustannustenjako vuonna 2019

Työeläkevaroja siirtyi Eläketurvakeskuksen kautta vuonna 2019 yhteensä 1,4 miljardia euroa toimijalta toiselle. Raportissa on kuvattu, miten kustannustenjako on käytännössä järjestetty ja mitä erityistä vuonna 2019 tehdyissä selvittelyissä tapahtui. Tarkasteluvuonna työn alla oli kolme eri vaiheessa olevaa kustannustenjakovuotta.

ELÄKETURVAKESKUKSEN RAPORTEJA

Eläketurvakeskus on lakisääteinen työeläketurvan kehittäjä, asiantuntija ja yhteisten palvelujen tuottaja. Raportteja-sarjassa julkaistaan eläketurvan arviointia ja kehittämistä palvelevia katsauksia, selvityksiä ja laskelmia.



Eläketurvakeskus
PENSIONSSKYDDSCENTRALEN