

**ANÁLISIS DE CONTENIDO EN MEDIOS VIRTUALES RELACIONADOS CON EL  
PROYECTO DE INTERCONEXIÓN ELÉCTRICA EN EL DISTRITO DE  
CONSERVACIÓN BARBAS–BREMEN EN EL DEPTO. DEL QUINDÍO**

**VIVIANA MARCELA MAYA CHÁVEZ**

**JUAN CARLOS ÁNGEL JARAMILLO**

**AUGUSTO MISSE ARIZA**

**ASESOR: LICENCIADO ALEJANDRO HERRERA URIBE**

**PROYECTO DE GRADO II**



**UNIVERSIDAD DEL QUINDÍO**

**FACULTAD DE CIENCIAS HUMANAS Y BELLAS ARTES**

**PROGRAMA DE COMUNICACIÓN SOCIAL – PERIODISMO**

**ARMENIA, 2014**

**ANÁLISIS DE CONTENIDO EN MEDIOS VIRTUALES RELACIONADOS CON EL  
PROYECTO DE INTERCONEXIÓN ELÉCTRICA EN EL DISTRITO DE  
CONSERVACIÓN BARBAS–BREMEN EN EL DEPTO. DEL QUINDÍO**

**Tabla de contenido**

<b>Introducción .....</b>	<b>6</b>
<b>Objetivos .....</b>	<b>8</b>
<b>Justificación .....</b>	<b>9</b>
<b>Antecedentes .....</b>	<b>11</b>
<b>Marco contextual .....</b>	<b>13</b>
<b>Publicaciones .....</b>	<b>15</b>
<b>Marco teórico .....</b>	<b>18</b>
<b>Diseño metodológico.....</b>	<b>29</b>
<b>Análisis de resultados .....</b>	<b>38</b>
<b>Conclusiones .....</b>	<b>40</b>
<b>Recomendaciones .....</b>	<b>44</b>
<b>Bibliografía.....</b>	<b>45</b>
<b>Referencias .....</b>	<b>47</b>
<b>Anexo: estrategias de divulgación .....</b>	<b>48</b>

### **Pregunta general**

¿Cómo se ha construido la información en medios virtuales de comunicación, institucionales y alternativos, sobre los avances del proyecto de interconexión eléctrica UPME-02-2009 s/e Armenia 230 kW y líneas de transmisión asociadas, en el departamento del Quindío durante el período 2013?

### **Preguntas específicas:**

- ¿Qué tipo de información se ha generado por los diversos actores involucrados con respecto al proyecto de interconexión eléctrica en el distrito de conservación de suelos Barbas-Bremen en medios virtuales (oficiales, comerciales o alternativos) durante un período específico de tiempo?
- ¿En cuáles de los modelos de comunicación (hegemónico, democrático, y/o participativo) se pueden encuadrar los mensajes producidos por parte de los diversos autores analizados?
- ¿Cuál ha sido la relación de los medios virtuales (oficiales, comerciales o alternativos) con los actores científicos, activistas ambientales y miembros de la comunidad local al abordar la problemática de interconexión eléctrica en el distrito de conservación de suelos Barbas-Bremen?

## **1. Introducción**

El presente trabajo de grado en el área de medios del programa de Comunicación Social Periodismo de la Universidad del Quindío, busca abrir la discusión acerca de los modelos de comunicación de la ciencia que pueden colegirse del análisis realizado a un conjunto representativo de medios virtuales que abordaron, en un período de tiempo específico, la controversia ambiental arriba mencionada.

Los alcances del proyecto son de tipo exploratorio, sobre la base de una discusión emergente en el campo de los estudios sociales de la comunicación y la comunicación para el desarrollo.

Inicialmente se realizaron unas pesquisas preliminares para delimitar el análisis basado en medios impresos y medios virtuales. La mayoría de las publicaciones seleccionadas con el tiempo establecido estaban en soporte papel y digital. Se escogió la alternativa digital por la facilidad de acceso y la posibilidad que estos ofrecen para la interacción con públicos virtuales que no tienen acceso a los medios oficiales, además porque se facilita para realizar un blog que permita incorporar diversas voces a favor y en contra del proyecto.

Se partió además de una teoría que clasifica el tipo de información que se emite desde los medios que son objeto del estudio, para determinar si esta es de divulgación científica, institucional o propagandística, en correspondencia directa a la tipología de información que se clasifica en tres grupos según el grado y tipo de intervención de las fuentes, (hegemónica, democrática y/o participativa).

Al realizar el acopio de la información y compararla según clasificación y tipología, se puede vislumbrar qué tipo de comunicación se está realizando desde los actores principales involucrados en la controversia surgida por el proyecto de Interconexión Eléctrica en el distrito de Conservación de Suelos “Barbas – Bremen”.

Se destaca la taxonomía de los artículos de manera organizada a partir de un modelo de análisis propuesto por José Eduardo Vílchez en su trabajo “La problemática ambiental en los medios. Propuesta de un protocolo de análisis para su uso como recurso didáctico” que se asume

por los investigadores, realizando algunos ajustes a las variables de análisis para efectuar una debida clasificación de la información reseñada en los diferentes medios virtuales, de manera inclusiva, con diversos tipos de emisores.

Para facilitar la gestión de información que estará disponible en un blog propio, generado por el grupo investigador, se escogió la información dispuesta en medios virtuales, pues ellos a diferencia de los impresos facilitan una interacción más inmediata y fluida, con todo tipo de públicos, lo cual permite realizar un análisis de contenido comparativo y encontrar diferencias en la forma de comunicar desde las diversas instancias comprometidas con el proyecto de expansión de redes eléctricas para el departamento del Quindío.

Se trata de analizar el tipo de información y de mensajes que circulan con relación al proyecto UMPE 02 – 2009 y determinar unos modelos preponderantes en cada uno de los discursos para determinar si esta comunicación es de carácter deficitaria o democrática (Lozano, 2005), si atiende a un modelo de educación pública M1, complemento del deficitario o de debate público M2 propuesto por Callón, en correspondencia con cada una de las tres tipologías según clasificación asumida por los investigadores a partir del modelo propuesto por José Eduardo Vilchez.

Ese análisis y clasificación partió de una muestra significativa de medios virtuales tanto de carácter institucional como aquellos que son considerados alternativos para enriquecer o aportar al panorama del estudio de contenidos de medios virtuales con relación a una noticia ambiental de palpitante actualidad.

## **2. Objetivos**

### **2.1 Objetivo general**

Identificar y analizar críticamente los contenidos y los modelos de comunicación en los que estos puedan clasificarse, a partir de los mensajes producidos por algunos medios locales (glocales)<sup>1</sup> en la red internet y publicados en páginas institucionales y blogs alternativos, en torno al caso de ampliación de la infraestructura del Sistema de Interconexión Eléctrica Nacional en el departamento del Quindío, en un período de seis meses, comprendido entre marzo y septiembre del año 2013.

### **2.2. Objetivos específicos**

- Realizar análisis de contenidos a las informaciones generadas por los diferentes actores, representados en el gobierno, los entes de control ambiental, los grupos ambientalistas, el medio escrito de comunicación local –versión web- de mayor consulta y circulación en el Quindío (La Crónica del Quindío), la Empresa de Energía de Bogotá y los habitantes del sector de influencia del proyecto de interconexión eléctrica en el distrito de conservación de suelos Barbas-Bremen en el departamento del Quindío.
- Clasificar el tipo de información que ponen en circulación los actores mencionados, según el análisis de los contenidos (información pública y privada en soporte digital), frente al proyecto de interconexión eléctrica en el distrito de conservación de suelos Barbas-Bremen.
- Verificar el tipo de información (divulgativa, propagandística, educativa o de formación de públicos, entre otros), preponderante en los medios oficiales de comunicación del proyecto; el diario local en edición virtual La Crónica del Quindío; las corporaciones autónomas (CRQ y CAR); las autoridades ambientales locales, las ONG ambientalistas y los habitantes de la zona de influencia, que hayan sido publicados en torno al proyecto de interconexión eléctrica en el distrito de conservación de suelos Barbas-Bremen .

### 3. Justificación

En el año 2013, en los medios de comunicación se ha generado una discusión en torno al proyecto de interconexión eléctrica Barbas – Bremen en los departamentos del Quindío y Risaralda, promovido por la Empresa de Energía de Bogotá EEB.

En el público y las audiencias se percibe cierto nivel de incertidumbre y se vislumbra una clara proliferación de voces e información al respecto del desarrollo de este proyecto de interconexión. Ejemplo de ello es el blog “Aullando Paisaje”<sup>2</sup>, creado por un grupo de personas que aseguran que la fauna y flora del Distrito de Conservación Barbas Bremen se verá afectado por la construcción del proyecto **UPME-02-2009 S-E Armenia 230 kV** de la EEB Empresa de Energía de Bogotá. En este exponen algunas de las problemáticas que se darían por el alto impacto que este generaría en el ecosistema. Según el Blog Aullando Paisaje: “Si se lleva a cabo la construcción de estas torres en dichas reservas, se contaminaría el ambiente abiótico y con ello morirían los seres abióticos presentes en él, transformando radicalmente el ecosistema conocido en la actualidad como D.C.S. Barbas – Bremen”.

Los medios locales<sup>3</sup> han abordado desde la institucionalidad sus propios puntos de vista. La comunidad en general y grupos ambientalistas han convocado foros en donde han expresado sus inconformidades y razones por las cuales no están de acuerdo con el proyecto UPME-02-2009 S-E Armenia 230 kV. Uno de los medios utilizados para convocar a foros e informar a la población es la fan page de Facebook “No a la construcción de torres de energía en el parque Natural Barbas Bremen”. Por otro lado, la Empresa de Energía de Bogotá<sup>4</sup> genera discursos y productos periodísticos que son susceptibles de análisis en los contextos de la comunicación pública de la ciencia y la comunicación para el desarrollo.

Por lo anterior se realizará un análisis de los medios de comunicación escritos virtuales en un período de seis meses, comprendido entre marzo y septiembre del año 2013, según su carácter hegemónico, deficitario, democrático y/o participativo, en comparación con cada modelo de comunicación de la ciencia expuestos en su artículo por M. Callón (1999)<sup>5</sup>, entre otras fuentes documentales que se citan en la bibliografía.

Así mismo se busca analizar las fuentes de la información (tipo de fuente y formato, si es información oficial, si es versión digital de un periódico o corresponde a un blog elaborado como medio alternativo), además de examinar los mensajes que estos medios producen y ponen en circulación, frente a un tema muy específico como el de la controversia frente a las expectativas, los estudios y los anuncios en torno al proyecto de interconexión eléctrica en Barbas Bremen.

La propuesta también busca información relevante con relación a los niveles de participación (capacidad y posibilidad para introducir sus puntos de vista) de los actores involucrados en la controversia, tanto locales como tecno científicos, políticos, empresariales e institucionales.

Se hace necesario establecer si las entidades están comunicando para hacerse entender y por su parte si las comunidades y público están apropiando la información entregada por las autoridades, las entidades, los medios oficiales, los medios independientes y las ONG'S.

### **Referentes teóricos**

Arboleda (1987). El problema de la difusión científica en la periferia; Daza y Arboleda (2007). Comunicación pública de la ciencia y la Tecnología en Colombia; Massarani y Castro (2004) Divulgación de la ciencia, perspectivas históricas y dilemas permanentes; Barrio Alonso, Cipriano (2008) – La apropiación social de la ciencia; Ulrich, Bech, (1986). La sociedad del riesgo, hacia una nueva modernidad; Callón (1999). The Role of Lay People in the Production and Dissemination of Scientific Knowledge.



#### 4. Antecedentes

La Interconexión Eléctrica Upme 2009 en el distrito de conservación Barbas - Bremen, es un proyecto de expansión eléctrica promovido por el Gobierno Nacional representado por el ministerio de Minas y Energía quien lo adjudicó mediante licitación pública a la Empresa de Energía de Bogotá con el objetivo de extender la red eléctrica.

En los últimos meses, desde que se comenzó a denunciar por parte de grupos ambientalistas la posible afectación a los monos aulladores y otras especies faunísticas de la zona, se han generado tensiones no sólo con éstos, sino también con los propietarios de las tierras por donde pasará el tendido de la red eléctrica, es decir en los predios donde se levantarán las torres que llevarán la distribución energética, debido al carácter expansivo del proyecto para proveer de energía al sur del continente (Ecuador). Por otra parte están quienes sienten que la adquisición de los predios es casi una expropiación por vía administrativa por razones de utilidad pública.

Están además quienes consideran que con el proyecto se les está preparando el terreno a las multinacionales de la mega minería que tienen en concesión el 67% del territorio quindiano.

Según editorial del periódico local La Crónica del Quindío, que hace parte del presente estudio, la Empresa de Energía del Quindío, Edeq, como subsidiaria de la Empresa de Energía de Medellín, EPM en el Quindío y como parte del gobierno, advirtió que si no se ejecutaba el proyecto, el departamento estaría abocado en los próximos años a un racionamiento energético y que sería una limitación para la competitividad regional, puesto que hasta ahora los mayores consumidores de energía en la región son los hogares quindianos. Así mismo advirtieron que si no se hacen las obras se está poniendo una limitación para la industrialización y la construcción de nuevos centros comerciales, así como para la generación del pleno empleo.

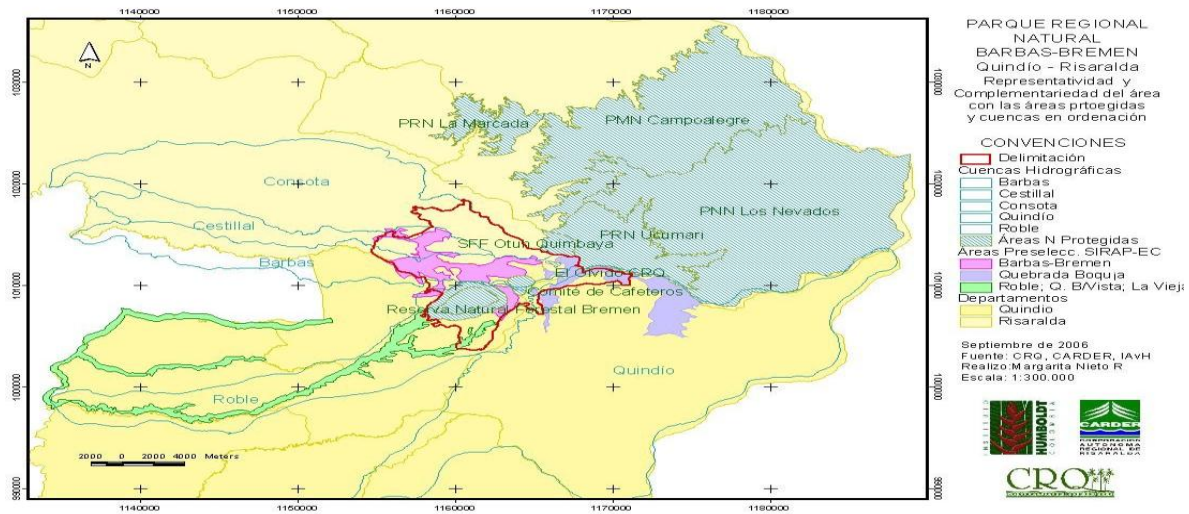
El Instituto Alexander Von Humboldt presentó un informe sobre la fauna que resultaría afectada que complementa la información científica sobre el tema, porque se trata de un organismo especializado.

Desde los gremios de la producción se han realizado tres convocatorias para discutir el tema, llegándose a la conclusión de que el progreso regional no se puede detener y que la inserción del Quindío en la economía global es una necesidad.

## 5. Marco contextual

### 5.1 Estudio de Caso: Distrito de conservación “Barbas Bremen”

“El Distrito de Conservación Barbas Bremen, área protegida, se encuentra localizado en la jurisdicción de dos Departamentos Risaralda y Quindío. Importante “corredor ecológico que se conecta con el PRN Ucumarí y el PNN los Nevados. Esta es una zona de gran importancia ecosistémica, la cual tiene un área de 9.651 hectáreas, en Risaralda comprende 4.316 Has y en el Quindío 5.335 Has. Se encuentra entre los 1.650 y 2.600 msnm y su temperatura oscila entre los 12 y 18 grados centígrados.”<sup>6</sup>

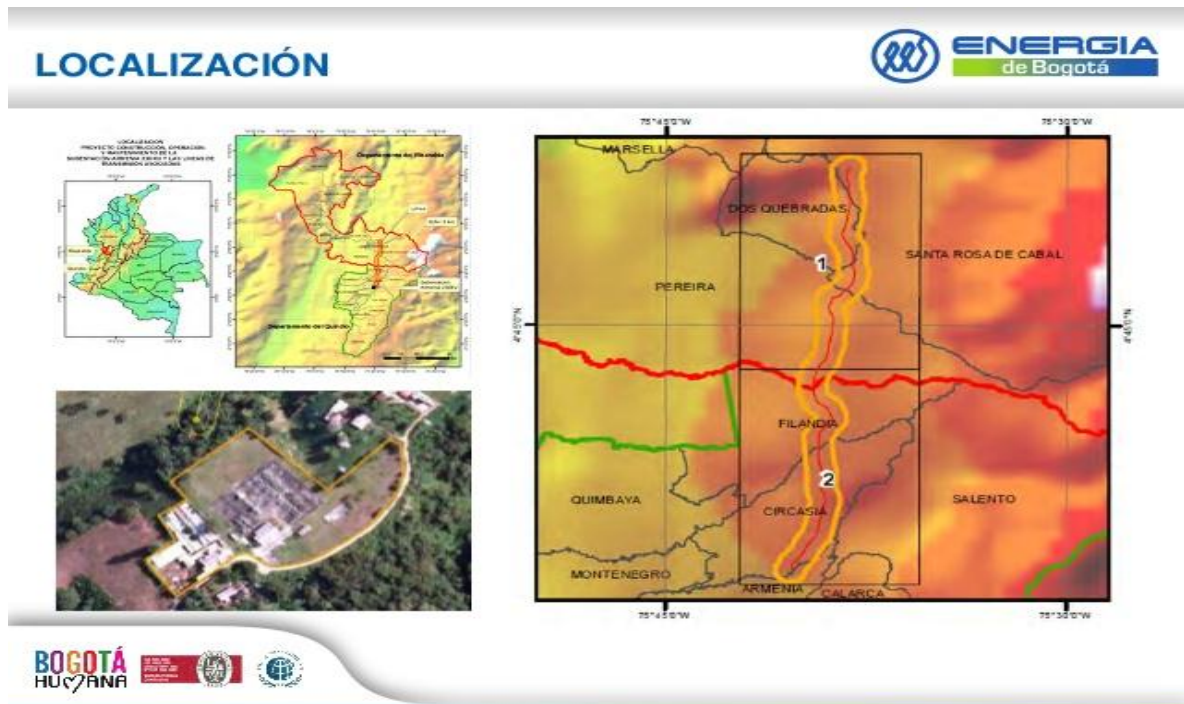


Fotografía: Carder

Tiene como fin la conservación de especies y fauna en vía de extinción amenazada por el tráfico ilegal. “Debido a su gran cobertura geográfica, posee los bosques naturales de las cuencas de los ríos Barbas, Roble, Consota, Cestillas y Boquilla”.<sup>7</sup> Lugar de importantes fuentes hídricas para el abastecimiento de varios municipios en los dos departamentos y para el sustento de la biodiversidad del distrito.

## 5.2. Proyecto Upme 02-2009

El Proyecto que está a cargo de la Empresa de Energía de Bogotá (EEB), contempla el diseño, construcción, operación y mantenimiento de la Subestación Armenia 230 kV y la línea de transmisión asociada. Esta línea tendrá una distancia de 38 km y 83 torres de transmisión serán construidas, para unir la subestación de Armenia que inicia en el Municipio de Circasia en el Quindío, hasta la subestación Risaralda ubicada en la vereda “La Hermosa” del municipio de Santa Rosa de Cabal.



**Fotografía:** Empresa de Energía de Bogotá <http://www.eeb.com.co/transmision-de-electricidad/proyectos-en-curso>

## **6. Publicaciones**

### **6.1 Blog Aullando Paisaje (Medio Virtual) 11 de Septiembre del 2013**

“Aullando Paisaje” es un blog creado para la comunidad en general. Se muestra a favor de la conservación y defensa del Distrito de Conservación Barbas Bremen con la iniciativa de defender, movilizar e informar mediante contenidos y conferencias acerca del Distrito de Conservación de Suelos Barbas Bremen, amenazado por el PROYECTO UPME 02- 2009 construcción, operación y mantenimiento de la Subestación Armenia a 230 KV y líneas de transmisión asociadas, proyecto encabezado por la EEB (Empresa de Energía de Bogotá): “Consiste en la construcción de 81 torres eléctricas ubicadas entre Santa Rosa de Cabal en Risaralda y Circasia Quindío con el fin de re potencializar el déficit energético del departamento del Quindío, argumento expuesto por la EEB” (Aullando Paisaje).

A través del Blog Aullando Paisaje los habitantes de los departamentos de Risaralda y Quindío estarán informados sobre el desarrollo del Proyecto UPM 02 – 2009 en el cual se exponen contenidos que describen la importancia medio ambiental del Distrito de Conservación Barbas Bremen para los departamentos de Risaralda y Quindío, siendo el Distrito un corredor ecológico de gran envergadura para la región y comunidad de estos departamentos, “que se conecta con el PRN Ucumarí y el PNN los Nevados. Esta es una zona de gran importancia ecosistémica, la cual tiene un área de 9.651 hectáreas. En Risaralda comprende 4.316 Has y en el Quindío 5.335 Has. Se encuentra entre los 1.650 y 2.600 msnm y su temperatura oscila entre los 12° y 18°C .” (Aullando Paisaje). La reserva tiene como propósito la conservación de especies en peligro de extinción, de fauna silvestre y cuencas hídricas.

### **6.2 La silla Vacía (Medio Virtual) 1 de Septiembre de 2013**

Un medio virtual como “La silla vacía”<sup>8</sup> expone en su artículo realizado el 1 de septiembre del 2013, la importancia del antiguo Parque Regional Natural Barbas-Bremen y el proceso realizado. “Antiguo porque en el acuerdo 017 de 2011 de la Corporación Autónoma Regional de Risaralda, Carder, pasó de Parque a “Distrito de Conservación de Suelos Barbas-

Bremen”. Figura que no restringe desarrollos de gran infraestructura ni otros usos de gran impacto entre ellos la minería (ver decreto 2372 de 2010, artículo 16)”, (Chica, 2013).

Cambio que requiere de estudios y diagnósticos ambientales que soporten la importancia ecológica del mismo. Dichos estudios no realizados en el proceso de re categorización a Distrito de Conservación de Suelos Barman Bremen, a cargo de Carder. Escudados en el artículo 017 de 2011 como “uso sostenible”. Así mismo la “Silla Vacía” hace énfasis en otros procesos de re categorización a cargo de Carder, como el de los Parques regionales la Nona y la Marcada con “la posibilidad de futuros procesos de gran impacto”.

### **6.3 No a la construcción en el Parque Natural Barbas Bremen<sup>9</sup> (Fan Page Facebook-Medio Virtual) <https://www.facebook.com/groups/488514314514371/?fref=ts>**

Es un grupo abierto en la red social Facebook creado por ciudadanos preocupados por la construcción de las torres de Interconexión eléctrica en el Distrito de Conservación Barbas Bremen, ubicado en los Departamentos de Risaralda y Quindío.

En este, cualquier ciudadano que quiera pertenecer al grupo lo puede hacer. Allí encontrará información acerca de las problemáticas que genera la ejecución del PROYECTO UPME 02-2009, así mismo, los ciudadanos pueden expresar, publicar contenidos y participar de conferencias que permiten exponer más de cerca las consecuencias que el mismo genera.

Liderado en su mayoría por personas muy cercanas a la promoción y preservación del medio ambiente y en denunciar los impactos negativos de los megaproyectos sobre la naturaleza.

### **6.4 La Crónica del Quindío (medio virtual) Columna editorial “Apagón en el Quindío” 16 de Septiembre del 2013**

Así fue titulada la publicación realizada por la Crónica del Quindío el día 16 de septiembre del año 2013. En este exponen las consecuencias que el departamento del Quindío, Risaralda y hasta el mismo Caldas podrían obtener de no ejecutarse el PROYECTO UPME 02- 2009 de la EEB.

El editorialista hace referencia al apagón que sufrió el país en 1992 y 1993. Comparte el pronunciamiento de la Corporación “Risaralda Ética”, en la que consideran que estamos en un

riesgo latente de un racionamiento de energía en los departamentos nombrados anteriormente, argumentando que la subestación eléctrica La Hermosa de Santa Rosa de Cabal soporta la demanda de Risaralda y el consumo del Quindío en un 114 % en horas de alto consumo.

#### **6.5 El Diario del Otún (Medio Virtual) “Una tormenta eléctrica en el corazón del Parque Natural Barbas-Bremen”, Agosto 29 del 2012**

El Diario del Otún en su publicación en su edición del 29 de agosto de 2012 describe la exquisita geografía que rodea la cuenca alta y media del río Barbas en los departamentos de Risaralda y Quindío. La creación del Parque Natural Barbas Bremen en el marco de un proyecto de Integración Ambiental Regional entre las corporaciones Cárder de Risaralda, la CRQ del Quindío y el CVC del Valle del Cauca, enfocados en la ordenación de cuencas hidrográficas y la conservación de las mismas.

De un momento a otro, se puso en juego la conservación del mismo a causa del PROYECTO UPME 02- 2009 de las EEB, nombrado por los ciudadanos “Tormenta Eléctrica” por su alto impacto. Este Distrito de fuente hídrica es considerado de gran importancia para la región más conocida como el “paraíso verde”.

## 7. Marco teórico

Para abordar el presente tema de investigación, relacionado con el análisis de contenido respecto a la información pública y privada generada por el proyecto de interconexión eléctrica en el distrito de suelos Barbas-Bremen ubicado en inmediaciones de los departamentos de Risaralda y Quindío, es necesario realizar un acercamiento teórico a las definiciones y conceptos de autores en los ejes de: comunicación pública de la ciencia, análisis de contenidos, difusión social de la ciencia y otros aspectos relativos al enfoque de los contenidos en los medios masivos y alternativos de comunicación.

Se suele llamar análisis de contenido al conjunto de procedimientos interpretativos de productos comunicativos (mensajes, textos o discursos) que proceden de procesos singulares de comunicación previamente registrados, y que, basados en técnicas de medida, a veces cuantitativas (estadísticas basadas en el recuento de unidades), a veces cualitativas (lógicas basadas en la combinación de categorías) tienen por objeto elaborar y procesar datos relevantes sobre las condiciones mismas en que se han producido aquellos textos, o sobre las condiciones que puedan darse para su empleo posterior. (Piñuel, 2002, p.2)

De esta manera, el autor determina que los productos comunicativos como mensajes, textos o discursos son susceptibles de interpretación, con la condición de que sean previamente registrados a través de unas técnicas de medida cuantitativas y cualitativas.

Agrega Piñuel<sup>10</sup>:

Su propia denominación de análisis de “contenido”, lleva a suponer que el “contenido” está encerrado, guardado –e incluso a veces oculto– dentro de un “continente” (el documento físico, el texto registrado, etc.) y que analizando “por dentro” ese “continente”, se puede desvelar su contenido (su significado, o su sentido), de forma que una nueva “interpretación” tomando en cuenta los datos del análisis, permitiría un *diagnóstico*, es decir, un nuevo conocimiento (*gnoscere* “conocer”) a través de su penetración intelectual (*dia*, en griego es un prefijo que significa “a través de” en el sentido de “atravesar”). Pero una tal suposición, semejante, de hecho, a la acostumbrada cuando los análisis químicos y biológicos exploran componentes de la materia y facilitan diagnósticos, lleva a una visión



falsa. El análisis de contenido, aplicado a “continentes” materiales, busca fuera, no dentro, pues las dimensiones de los datos extraídos del análisis sólo existen fuera de los “continentes”, es decir, en la mente de los sujetos productores o usuarios de los mensajes, textos, discursos, o documentos que se analizan, es decir, en la mente de los participantes de los procesos singulares de comunicación en los que se han producido los documentos analizados. (Piñuel, 2002, p.3)

El análisis de contenido permite encontrar el significado del texto, el contexto comunicativo y los sentidos social y cognitivo: “El análisis de contenido no debe perseguir otro objetivo que el de lograr la emergencia de aquel sentido latente que procede de las prácticas sociales y cognitivas que instrumentalmente recurren a la comunicación para facilitar la interacción que subyace a los actos comunicativos concretos y subtiende la superficie material del texto. Como señala Bardin (citado en Piñuel & Gaitán, 1995) el análisis de contenido se convierte en una empresa de des-ocultación o re-velación de la *expresión*, donde ante todo interesa indagar sobre lo escondido, lo latente, lo no aparente, lo potencial, lo inédito (lo no dicho) de todo mensaje. Pero esta nueva perspectiva no sólo amplía el campo de estudio del análisis de contenido hacia la dimensión no manifiesta del texto cuanto que, dada su complejidad, exige introducir nuevas variables en el análisis a fin de que el texto cobre el sentido requerido para el analista.

Esto sólo es posible si tal texto se abre –teóricamente hablando– a las condiciones contextuales del producto comunicativo, al proceso de comunicación en el que se inscribe, y por tanto a las circunstancias psicológicas, sociales, culturales e históricas de producción y de recepción de las expresiones comunicativas con que aparece. (Piñuel, 2002, p.4)

A la luz de lo expresado por Piñuel, se abordará el análisis de contenidos de textos y discursos encontrados en los medios virtuales de fuentes oficiales y privadas con el objetivo de determinar la naturaleza de la comunicación pública:

La comunicación pública de la ciencia en Colombia, es un concepto relativamente nuevo. Un estudio asumido por Daza y Arboleda<sup>11</sup> en “comunicación pública de la ciencia y la tecnología en Colombia” reseña que apenas después de 1967 con la creación del Instituto de Ciencias y en 1970 la Asociación Colombiana para el Avance de la Ciencia Acac (Daza y

Arboleda, 2007), se acuñó el término y de ahí en adelante ha hecho parte de las políticas de los diversos gobiernos que han querido acercar el concepto de innovación, investigación, ciencia y tecnología al público en general, en especial a los estudiantes de básica y universitarios.

Si bien existen evidencias de actividades de divulgación de la ciencia desde la época de la Colonia (Fog, 2004, pp. 59-65), visto desde las políticas de ciencia y tecnología en Colombia, el tema de la comunicación pública de la ciencia bajo sus diferentes acepciones (difusión, divulgación, popularización y apropiación social de la ciencia y la tecnología) ha tenido tímidas apariciones desde finales de la década del sesenta del siglo pasado. (Daza y Arboleda, op cit).

Según Daza y Arboleda (2007):

Los medios de comunicación son una instancia fundamental en los procesos de comunicación científica, por dos razones; primero, porque son los espacios por excelencia para informar sobre los resultados, procesos o desarrollos del conocimiento científico, una vez éstos han salido de su circuito de comunicación científica entre pares, y, segundo, porque son la principal fuente de información que el público utiliza para actualizarse. De ahí que sean actores fundamentales en la conformación de los imaginarios de la ciencia y la tecnología de los ciudadanos. (p.113)

De la misma forma, cuando se asume la comprensión pública del conocimiento por parte de la sociedad, es fundamental tener en cuenta el grado de competencias del público:

La *comprensión* unas veces significa *conocimiento* de los saberes y los métodos considerados como científicos (alfabetización científica); a veces significa *apreciación* (con una fuerte carga de admiración y reverencia por los productos y agentes asociados a este tipo particular de cultura); y otras, *formación de ciudadanos políticamente activos* con capacidad de acción, organización y participación en las decisiones científicas, y por lo tanto políticas, que impliquen alguna incidencia en la vida y desarrollo de las personas y comunidades. (Cursivas del autor) (Raigoso, 2006, p. 13) citado por Daza y Arboleda (2007).

Por su parte, Callón (1999) al abordar el modelo de educación pública en el análisis del papel de los legos en la producción y difusión del conocimiento científico, afirma: “Los lazos

entre los científicos y el público son, por tanto indirectos: son la responsabilidad del Estado, que representa a los ciudadanos y su voluntad, y de las empresas que se ajusten a las demandas de los consumidores<sup>12</sup>” (Callón ,1999, p.82).

Asumir entonces el grado de comprensión de los públicos acerca de los contenidos es determinar unos niveles básicos de competencias por parte del espectador o receptor de la información, como también unas habilidades comunicativas de quien emite los textos o los discursos:

Una buena síntesis de estas tipologías es presentada por Mónica Lozano (2005, pp. 63-71), quien propone distinguir entre dos tipos de modelos: el de déficit y el democrático. En el primer caso se asume que el público carece de conocimientos científicos y la labor de la comunicación de la ciencia es suplir estas carencias, para esto, se desarrolla una línea de comunicación que va de la ciencia al público. Por su parte, el modelo democrático reconoce al público como poseedor de conocimientos y experticia, además de valores e intereses que son útiles en la reflexión sobre la aplicación de la ciencia en contextos sociales específicos, y promueve procesos de comunicación de doble vía entre la ciencia y el público.

En el modelo de déficit se pueden ubicar dos tipos de posturas que son conocidas como *modelo de déficit simple* y *modelo de déficit complejo*. En el primer caso, se asume que existe un conocimiento científico concebido como un cuerpo de conocimientos certero y seguro sobre el mundo, al que sólo tienen acceso unos pocos (científicos), y que, por otro lado, existe una población (público *lego*) que no tiene acceso a ese conocimiento. La labor de la comunicación de la ciencia es, entonces, acercar estos conocimientos al público amplio, y se planea con públicos voluntarios, cuya necesidad no es necesariamente el aprendizaje de la ciencia; se entiende como un espacio creativo y de recreación, en contextos de educación no formal e informal. (Daza y Arboleda, 2007 p.104)

De la misma forma, Callón (2000) presenta un modelo de Educación Pública (M1) un concepto que es complemento del deficitario en cuanto a la participación de un público que puede no tener las competencias para hacerlo:

Cualquiera que sea el caso, la verdadera causa es el analfabetismo y la ignorancia del público que se constituye en presa fácil para las creencias y pasiones. El único antídoto contra el veneno de la desconfianza es intensificar la educación y acciones informativas, que es por qué esto puede ser adecuadamente llamado el modelo de educación pública. Esta lucha por la iluminación contra todas las formas de oscurantismo es interminable (Callón, 2000, p. 83).

Lo anterior, en contraste con su segundo Modelo relacionado con el Debate Público (Callón, 2000), donde juega un papel determinante la comprensión por parte de los no especialistas y los actores tienden a negociar:

Estos procedimientos, que establecen los espacios públicos para el debate, tienden a diluir las fronteras habituales entre los especialistas y no especialistas. Acercamiento que se obtiene a través del compromiso y, más a menudo, como el resultado de complicados juegos estratégicos. En este modelo la luz no cae sobre una ciencia brillante y segura de sí misma, sino sobre una actividad humana que se mueve a través de la comparación de opiniones, conocimientos y juicios que, por ser independientes y distintos, son mutuamente enriquecedores. Los actores, en lugar de verse obligados a adoptar comportamientos y una identidad en la que no pueden incluso reconocerse a sí mismos, están en posición de negociar (Callón, 2000, p. 87).

El concepto de Divulgación de la ciencia, trabajado por Luisa Massarani e Ildu de Castro Moreira<sup>13</sup> refleja el análisis del escenario internacional que se impone desde los años 80:

En el siglo XX, el papel del público en la difusión de la ciencia ha sido reducido en otros aspectos. Aunque el llamado «modelo de déficit» haya sido muy criticado en la última década, persiste la visión de público como una masa homogénea, que participa solamente como receptáculo de las iniciativas de divulgación científica. Otros acercamientos, de carácter contextual, buscan tener en cuenta las circunstancias particulares de la audiencia, sus conocimientos, creencias y actitudes. La comunicación de la ciencia es vista como un proceso de intercambio dinámico: es un proceso de dos vías, en que el conocimiento, necesidades, deseos y expectativas del público deben ser considerados.

Las actitudes, la participación y las eventuales reacciones del público frente a acciones que involucran temas de ciencia y tecnología han sido en general poco estudiadas tanto desde el punto de vista de la historia de la ciencia como de la sociología de la ciencia. (Massarani y Castro, 2004. P. 34)

En concordancia con el tema propuesto para abordar el análisis de contenido en los medios de comunicación escritos virtuales relacionados con un hecho de actualidad como la intervención de una reserva natural con un proyecto de interconexión eléctrica, agregan los autores: “La complejidad de las relaciones entre ciencia y cultura, creencias y concepciones políticas y científicas, se reflejan en hechos diversos como algunas revueltas populares que reflejan tensiones entre el público y los usos de la ciencia” (Massarani y Castro, 2004. P. 34). De hecho, se ha generado polémica entre comunidades, grupos de Ong’s, gobierno y sociedad civil con los proyectos expansivos de la Empresa de Energía de Bogotá, para conquistar el mercado eléctrico en la región cafetera y ha habido divulgación de expertos y no expertos respecto de especulaciones suscitadas con la intervención.

Ahora bien, se necesita precisar la comprensión de los contenidos por parte del público lector en este caso de estudio y por tanto es necesario apelar al concepto contemporáneo de la teoría del constructivismo y los estudios de recepción contenidos en Maigret (2005) y Torrico (2004):

El tema de si el receptor es pasivo o el receptor es activo en el proceso de comunicación y en especial en la receptividad de los mensajes que recibe, provenientes de los diferentes medios de comunicación, ocupa el centro de los paradigmas teóricos de la comunicación social y el periodismo, o de lo que algunos autores empiezan a denominar el campo de estudio de una comunicología posible. (citado por Miranda Avendaño Aixa Lucía y De la Hoz Restrepo Liliana (2009)<sup>14</sup>

Agregan las autoras colombianas:

Las teorías de Lasswel (1948) y Lazarsfeld (Kats y Lazarsfeld, 1979), forman lo que hoy en día se conoce como el paradigma de la teoría fundamentalista, la cual plantea que la influencia de los medios de comunicación en la sociedad, es determinante para generar la

cohesión social. En este marco de ideas, los medios son utilizados por el Estado (el Gobierno) para vigilar el entorno, controlarlo y para transmitir la herencia social, antes transmitida mediante la educación” (ob. Cit. P. 24).

Así las cosas, se tienen varias y diversas formas de analizar los discursos acerca del proyecto electrificador en el Quindío y Risaralda, unas tienen que ver con las formas de participación de los actores en los diferentes productos mediáticos, otras, con la forma cómo abordar a los protagonistas y también desde el punto de vista del comportamiento de las audiencias con los mensajes propuestos en los medios.

Consideran Massarani y Castro (2004):

En cierto sentido, el público, que había sido aislado progresivamente de la arena de la ciencia a partir del siglo XVII, vuelve a la escena y pasa otra vez a desempeñar un papel importante. En este panorama emerge también la importancia, especialmente para muchos países en desarrollo, del respeto y la valorización de los conocimientos nativos (p. 34).

Se puede asegurar con los autores :

La divulgación científica es una actividad en permanente proceso de (re)construcción. Evaluar su actual significado, discutir sus presupuestos y sus prácticas, empeñarse en hacerla más eficaz e integrada a la realidad social de cada país y región, explorar nuevos medios, temas y enfoques son sólo algunos de los desafíos que tenemos por delante (op. Cit. P. 35).

Se ha de considerar que los públicos no son pasivos, ellos también generan sus propios puntos de vista e información en los diferentes soportes comunicativos, por tanto, “La comunicación de la ciencia es vista como un proceso de intercambio dinámico: es un proceso de dos vías, en que el conocimiento, necesidades, deseos y expectativas del público deben ser considerados.” (Massarani y Castro, 2004 p.35).

Por su parte, Olivé (2005) en su texto: “La cultura científica y Tecnológica en el tránsito a la sociedad del conocimiento” destaca:

El conocimiento se crea, se acumula, se difunde, se distribuye y se aprovecha. Pero ahora ya no todo el conocimiento es susceptible de apropiación pública, como había sido tradicionalmente, sino que de buena parte de él se compra y se vende entre particulares. Precisamente, parte de la novedad en la sociedad del conocimiento es que se han creado mercados del conocimiento.

La apropiación privada del conocimiento, particularmente del conocimiento científico, es algo inédito en la historia, pero más aún, entre los rasgos de esta nueva sociedad se encuentra el de la apropiación privada de saberes tradicionales, por ejemplo de conocimientos de medicina tradicional de algunos pueblos, que son apropiados por empresas privadas para comercializar productos elaborados a partir de ese saber (Olivé, 2005, pg. 50).

Diferencia León Olivé (2005) entre sociedad del conocimiento y sociedad de la información:

No siempre se establece una clara distinción entre los conceptos de “sociedad del conocimiento” y “sociedad de la información.” Un neutrino procedente del centro del sol es un portador de información acerca de estados internos de la estrella. La información está constituida por datos que representan estados del mundo. La información se acumula, se transmite y utiliza. Y si bien no existen “datos en sí mismos”, sino los datos –y la información en general- siempre los son al menos para un potencial intérprete y usuario. La información se vuelve valiosa sólo cuando intervienen agentes intencionales que valoran esa información y la incorporan a su acervo de conocimiento, con lo cual se afectan tanto su visión del mundo como sus capacidades para la acción y en especial para transformación de su entorno. El conocimiento es pues información valorada por determinados agentes (epistémicos), que se proponen conocer el mundo y transformarlo (incluyendo su entorno y ellos mismos) (ob.cit. pag. 53).

En los últimos años, ante el auge de las redes sociales, han surgido nuevos conceptos de convergencia de medios a través de la red Internet. Es pertinente resaltar el papel que juegan las redes sociales en todo trabajo de investigación que contemple la participación de públicos y en el análisis de estos nuevos medios.

Jaime Royero (2007) define las redes sociales:

Conjunto de personas, comunidades, entes u organizaciones que producen, reciben e intercambian bienes o servicios sociales para su sostenimiento en un esquema de desarrollo y bienestar esperado. Dicho bienestar es mediatizado por los avances en el campo de la ciencia y la tecnología producidos y ofrecidos en su valor social y mercantil a las personas o grupos de ellas, en un territorio y en unas condiciones económicas sociales determinadas. Estos intercambios se dan a nivel local regional, nacional, internacional y global. (Royero, 2007, p. 4)

Por su parte, Vargas<sup>15</sup> considera que “Las redes sociales se insertan en la concepción de la teoría de la acción colectiva que “delimita que el capital social formado por redes de reciprocidad, cooperación voluntaria y compromiso” son parte de la propia dinámica del sistema social” (2003, p. 7).

Las redes sociales han tenido una evolución significativa en los últimos años y los ciudadanos han apropiado estas nuevas tecnologías convergentes para interactuar, opinar, criticar y aportar al conocimiento y a la formación de públicos:

Las redes sociales tienen sus inicios a mediados de 1995, cuando Randy Conrads crea el sitio Web classmates.com. Ésta permite que las personas puedan recuperar o mantener el contacto con antiguos compañeros del colegio, instituto, universidad, trabajo, entre otros.

En 2002 aparecen sitios web promocionando las redes de círculos de amigos en línea cuando el término se empleaba para describir las relaciones en las comunidades virtuales.

Una de las primeras redes sociales más populares, Friendster, apareció en el año 2002, y fue creada para ayudar a encontrar amigos de amigos, y desde su comienzo hasta la difusión oficial del sitio, en mayo del 2003, había crecido a la cantidad de 300 mil usuarios.

En el 2003 con la llegada de sitios tales como Friendster, Tribe.net, MySpace, Ecademy, Soflow y LinkedIn. Había más de 200 sitios de redes sociales, aunque Friendster ha sido uno de los que mejor ha sabido emplear la técnica del círculo de amigos. La popularidad de



estos sitios creció rápidamente y grandes compañías han entrado en el espacio de las redes sociales en Internet. Google lanzó Orkut en enero del 2004 apoyando un experimento que uno de sus empleados realizaba en su tiempo libre.

Facebook fue creado originalmente para apoyar a las redes universitarias, en 2004, los usuarios del sitio estaban obligados a proporcionar las direcciones de correo electrónico asociada con las instituciones educativas. Facebook posteriormente se ha ampliado para incluir a los estudiantes de secundaria, profesionales, y finalmente todos los usuarios potenciales de Internet.

A través de estas redes sociales se puede compartir fotos, videos, aficiones, conocer gente, darte a conocer, relacionarte, en general, con los demás, los sitios ofrecen características como actualización automática de la libreta de direcciones, perfiles visibles, la capacidad de crear nuevos enlaces mediante servicios de presentación y otras maneras de conexión social en línea.

Desde entonces diversas redes se han creado, unas permanecen y otras han desaparecido. Un poco antes del 2009 hasta la actualidad, los principales competidores a nivel mundial son: Hi5, MySpace, Facebook, Tuenti, Twitter.<sup>16</sup>

En todo su tiempo de evolución las redes sociales han jugado un papel importante en la consolidación de nuevas comunidades que comparten espacios físicos no comunes en la llamada gran aldea global, sobresaliendo el trabajo colaborativo y las posibilidades de interactuar con otras culturas y juntándose por grupos de interés:

### **Impacto en la forma de comunicación**

Con las redes sociales tenemos la posibilidad de interactuar con otras personas aunque no las conozcamos, el sistema es abierto y se va construyendo obviamente con lo que cada suscripto a la red aporta, cada nuevo miembro que ingresa transforma al grupo en otro nuevo, la red no es lo mismo si uno de sus miembros deja de ser parte. Las redes cuentan con una serie de herramientas tecnológicas muy sencillas de utilizar y permiten la creación de comunidades de personas en que se establece un intercambio dinámico y comunicativo.

Las redes sociales han producido gran impacto como forma de comunicación, debido a que las ciencias tecnológicas, buscan siempre innovar e ir a la par de las exigencias del colectivo. La comunicación por medio de las redes sociales, es más amplia dado que la utilizan como un hobby por ser muy sencilla creando un espacio convergente en el cual expresamos nuestros saberes, sentimientos, emociones, entre otros.

Las redes sociales de contactos de amigos, intentan potenciar la comunicación y mantener contacto entre usuarios. Este tipo de redes sociales está desplazando en gran medida la comunicación por telefonía fija ya que antes para organizar una fiesta o cena se tenían que estar llamando por teléfono y ahora gracias a este tipo de redes sociales se ahorra tiempo y dinero con tan solo meterse en internet desde su propia casa o establecimiento cercano. Además debido a las redes sociales se ha disminuido la utilización de otros medios de comunicación como el uso del correo y la mensajería instantánea.

Las redes sociales han sido un fenómeno en estos últimos años, no sólo las utilizan personas para comunicarse de una forma instantánea, intercambiar ideas, reencontrarse con otras personas, compartir e intercambiar información en diferentes medios, sino también están siendo utilizadas por grandes corporaciones, organizaciones y compañías para promover sus productos y servicios, es una forma amplia de comunicación para las corporaciones y compañías ya que tienen un encuentro más cercano con sus consumidores o afiliados.<sup>17</sup>

## **8. Diseño metodológico**

### **8.1 Metodología**

Toda la información relacionada con el proyecto de Interconexión Eléctrica en Barbas – Bremen que se encuentra en los sitios virtuales consultados es susceptible de valoración y análisis, pero es necesario determinar un lapso en que se evidencia la participación de los actores involucrados en la problemática y que publican sus puntos de vista en medios tradicionales y alternativos.

Por tanto se han de establecer unos linderos de análisis de información que permita determinar en grado sumo la proliferación de publicaciones relacionadas con la denuncia, la defensa, las posturas científicas, el análisis de los expertos junto con las autoridades ambientales y la justificación del gobierno y empresarios acerca de la intervención en el proyecto de interconexión eléctrica promovida por la Empresa de Energía de Bogotá en la región.

En un análisis preliminar de las noticias y artículos publicados con anterioridad al mes de abril de 2013, se encuentra que la misma es dispersa, pasa lo mismo con la información pertinente después del mes de septiembre del mismo año. Por tal motivo se determinó un período en que se encendieron las alarmas, por la falta de la licencia ambiental por parte de las Corporaciones Autónomas Regionales y por las denuncias de los grupos ambientalistas y de ahí se desprendió toda una campaña de difusión por parte de los actores involucrados, que indicó un pico alto en el transcurso de seis meses del año 2013 (abril a septiembre), precisamente donde el debate público por la intervención de la Empresa de Energía de Bogotá, EEB tuvo su mayor protagonismo.

El análisis se realiza entonces para el período comprendido entre los meses de abril a septiembre del año 2013. Las estrategias de registro utilizadas durante el período de investigación fueron clasificadas en un Blog creado por los investigadores y que servirá de fuente de consulta donde no se descartan posiciones y puntos de vista frente a la problemática. Estos contenidos fueron tomados de medios virtuales relacionados con el proyecto de interconexión eléctrica UPME-02-2009 S-E ARMENIA 230 kV.

La presente es una Investigación Cualitativa medida a partir del modelo metodológico propuesto por José Eduardo Vílchez en su trabajo “La problemática ambiental en los medios. Propuesta de un protocolo de análisis para su uso como recurso didáctico.” Este modelo fue asumido por los investigadores, realizando algunos ajustes con el objetivo de realizar una adecuada clasificación de la información reseñada en los diferentes medios virtuales desde diversos tipos de emisores.

<b>MEDIO/FECHA</b>	<b>SÍNTESIS</b>	<b>TIPOLOGÍA</b>	<b>CONTENIDO</b>	<b>ÁMBITO</b>

Originalmente, Vílchez (2009) presenta un protocolo de análisis basado en catorce temas ambientales abordados por los medios:

### **8.2 Descripción del protocolo de análisis.**

Para catalogar las noticias se han considerado tres aspectos: tipología, contenido y ámbito. **Tipología:** En este apartado se ha valorado el grado de relación del espacio mediático con alguno de los 14 temas ambientales prioritarios citados en la lista anterior. Se han establecido tres categorías para esta variable: Tipo 1 (relación alta): Se incluyen los espacios que hacen referencia explícita al problema medioambiental, siendo éste el núcleo principal de los mismos y que abordan la cuestión con cierta amplitud y rigurosidad científica. Por tanto, el tema aparece

mencionado con la terminología empleada en este trabajo o algún sinónimo. En el caso de prensa escrita suele tratarse de reportajes o artículos monográficos sobre alguno de los temas. En el caso de radio y TV, documentales o noticias sobre reuniones u organismos internacionales que abordan un problema ambiental. Tipo 2 (relación intermedia): Noticias que están relacionadas con algún aspecto del problema medioambiental, pudiendo éste mencionarse explícitamente o no, pero sin tratarse con la profundidad de las incluidas en el tipo 1. El tema ambiental ya no es el protagonista exclusivo del espacio, sino que lo comparte con otros contenidos. Tipo 3 (relación baja): En esta categoría se incluyen las noticias en las que el tema ambiental se trata de forma tangencial, apareciendo como un aspecto colateral del tema principal de la noticia, o manteniendo una relación indirecta con los contenidos que aparecen en ella. (Vílchez, 2009, p. 424)

**Tipología:** Para valorar el grado de intervención de los actores en el proceso de construcción de la noticia, van desde el tipo 1, relacionada con la participación equilibrada o imparcial, hasta la clasificación de tipo 3, relacionada con una participación parcializada, pasando por las comunicaciones de tipo 2, llamada participación intermedia, donde se trata de convocar a todos los actores pero se excluyen o quedan por fuera, importantes fuentes.

**Tipo 1 (Participación Equilibrada o Imparcial):** Espacios que hacen alusión directa al problema de Instalación de las torres de interconexión eléctrica, con la participación todos los actores, sin excepción: Contratista de la EEB, gobierno, autoridades ambientales, propietarios de predios, Ong's defensoras del medio ambiente y habitantes del sector.

Analizaremos si en las publicaciones clasificadas hay relación de los actores nombrados anteriormente, es decir, si estos tienen relación entre sí y participación igualitaria en cada uno de los artículos tomados. De la misma forma, el protagonismo de cada uno de los actores con participación en los artículos de prensa.

**Tipo 2: (Participación Intermedia):** Espacio que hace alusión a la participación de dos actores o más, en la construcción de los discursos o textos que aparecen en los medios virtuales, oficiales y alternativos con relación al proyecto de construcción de las redes de interconexión eléctrica con la participación de los diversos actores, la EEB, la comunidad afectada, las Ong's y

Corporaciones autónomas. Se analiza si en los artículos tomados se dispone la participación de dos o tres actores, descartando la información basada en una sola fuente.

**Tipo 3: (Participación Parcializada):** Intervención de uno sólo de los actores, bien sea, autoridades (Corporaciones autónomas, gobernaciones, la entidad EEB, el gobierno nacional), la comunidad afectada o las Ong's. Es decir, si en los artículos tomados se evidencia la participación de un solo actor como principal participante, o se enfatiza en la postura de uno de los actores en controversia.

Este modelo de análisis está basado en un reciente estudio de José Eduardo Vílchez del Centro de Estudios Superiores Cardenal Spinola, Unisevilla, que presenta un protocolo para catalogar el tratamiento de los problemas ambientales por parte de los medios de comunicación. Cambiando aquí el ámbito del análisis no en su grado de interacción con el tema ambiental, sino desde el punto de vista de la participación equilibrada de las fuentes de información que no deben estar parciales o favoreciendo a un solo actor, según los principios éticos de la comunicación.

De la misma manera, el ámbito de la noticia: Local, nacional o internacional, como también los contenidos que se tratan (causas, consecuencias, medidas). El estudio se aborda en un lapso de tiempo determinado por la incidencia del impacto de la noticia en los medios y que se determinan con un detonante de la información que se puede relacionar con: determinación de iniciar la obra, recientes declaraciones de cualquiera de los actores implicados, denuncias de las autoridades ambientales o de las ONG's medio ambientalistas, de la comunidad, o los dueños de predios o el editorial de un periódico local, como también la denuncia acerca del daño a la flora y fauna por proyectos similares desarrollados en otros ámbitos del país o del mundo.

### 8.3 Aplicación del Modelo Metodológico

PERIODICIDAD	MEDIO Y FECHA	SÍNTESIS	TIPOLOGÍA	CONTENIDO	ÁMBITO
1. Diario	Eltiempo.com Junio 8 de 2013 <b>Oficial</b>	<p>“Subestación Armenia 'prende' alarmas en Quindío”</p> <p>Ambientalistas se oponen al proyecto. La autoridad nacional para licencias ambientales ANLA lo avala.</p>	Tipo 2  (Participación intermedia)	<p>Los grupos ambientalistas denuncian que la subestación de 230 causará daño en el entorno natural.</p> <p>Denuncian tala de árboles que por la altura afectaría el tendido de cables de la subestación.</p>	Nacional
2. Diario	Portafolio.co Medio Virtual Junio 25 de 2013 <b>Oficial</b>	<p>EEB concretará negocio internacional este año.</p> <p>La presidente de la compañía EEB exterioriza su preocupación por los imprevistos que demorarían las obras en el eje cafetero, relacionados con la licencia ambiental.</p> <p>Describe que el proyecto es la ampliación de la subestación Armenia de 220 kilovatios y una línea de 38 km. Con una inversión de alrededor de 40 millones de dólares</p>	Tipo 2  (Participación intermedia)  EEB, autoridad ambiental.	<p>Plan de Negocios 2013.</p> <p>Afectaciones.</p> <p>Impactos.</p> <p>Qué piden las entidades.</p> <p>Proyecto e inversión.</p> <p>Nuevas inversiones.</p> <p>Planes a corto plazo.</p> <p>Presencia</p>	Nacional

				internacional.	
3. Diario	La Crónica del Quindío Digital Jul. 04 de 2013  <b>Oficial</b>	El fantasma del racionamiento  El editorial del periódico La Crónica está dedicado a alertar a la ciudadanía sobre un posible racionamiento de energía por las demoras en la ejecución de las obras, según advertencia de la gerente del proyecto EEB Sandra Stella Fonseca en carta enviada a la gobernadora del departamento, ante la decisión de la CRQ de solicitar a la autoridad ambiental nacional la convocatoria a una audiencia pública.	Tipo 2  (Participación intermedia)  El criterio editorial dirigido a comunidad y autoridades de gobierno local.	Alerta, de probabilidad de riesgo, no de amenaza, como puede tomarse la carta enviada. Tiene en cuenta el criterio de tres actores: Gobierno, EEB y CRQ.	Local
4. Diario	La Crónica del Quindío, Julio 24 del 2013  <b>Oficial</b>	“CRQ sigue sin recibir estudios que indiquen la necesidad de la subestación Armenia”  Designa a la comunidad quindiana como la principal afectada en la toma de decisiones sobre la construcción de 81 torres eléctricas en el departamento del Quindío y presentan la posición de la EEB mediante la presidenta, quien defiende y establece la rápida acción que se debe tener en agilizar la construcción del Proyecto UPME 02 2009.	Tipo 1  (Participación equilibrada o imparcial)  Tanto la comunidad, la CRQ y la EEB intervienen el desarrollo del artículo.	Debate de control político por el impacto que causaría el Proyecto UPME 02- 2009	Local
5. Diario Virtual	Quindío Noticias (Virtual)	“Control político a proyecto energético en Barbas- Bremen Armenia ”  Discuten funcionarios como la	Tipología 2  (Participación Intermedia)	Comité conformado por personas en general exponen	Local-Regional



	29 de Julio de 2013  <b>Alternativo</b>	Gobernadora del Quindío Sandra Paola Hurtado, otros funcionarios públicos y la Corporación Autónoma de Risaralda en un debate de control político por el impacto del Proyecto UPME 02-2009	Intervienen funcionarios gubernamentales y la CARDER (Corporación Autónoma de Risaralda)	las posibles causas sobre el Proyecto UPME 02- 2009	
6.  Diario Virtual	Pereira Virtual.  Com  7 de Agosto de 2013  <b>Alternativo</b>	<b>“Comité por la defensa del territorio y el Paisaje Cultural Cafetero”</b>  Comité por la defensa del territorio y el Paisaje Cultural Cafetero citan a la comunidad en general a la Plaza de Bolívar de Pereira, para que se informen a cerca de la gran amenaza que representa el Proyecto UPME 02-2009	Tipología 3 (Participación Parcializada)  <b>Comité por la defensa del territorio y el Paisaje Cultural Cafetero</b>	La Carder y la recategorización de Barbas Bremen y los posibles afectados	Regional
7.  Semanal	Tras la cola de la Rata (Medio Virtual)  26 de agosto de 2013  <b>Alternativo</b>	“Barbas- Bremen: ¿quién habla a causa de la biodiversidad local?  Nombran la importancia del Distrito de Conservación Barbas Bremen, el por qué de su recategorización de Parque Natural a Distrito de Conservación?¿Que investigaciones realizó la Corporación Autónoma de Risaralda para recategorizar Barbas Bremen?	Tipología 2 (Participación Intermedia)  Nombran a la CARDER como principal actor involucrado en la recategorización y a la comunidad como actores afectados.	El Distrito de Conservación y el Paisaje Cultural cafetero.	Nacional
8.  Dos Publicaciones por	La Silla Vacía Medio Digital  1 de Septiembre	“La expansión eléctrica en el Parque Barbas Bremen”. Resalta la importancia que tiene el Distrito de Conservación Barbas Bremen para la región del Eje Cafetero y para el	Tipología 2 (Participación Intermedia)  Nombra a la comunidad como	La comunidad  Denuncias  Los grupos	Nacional

semana	del 2013  <b>Alternativo</b>	occidente del país, como productor de aire y rico ecosistema de flora y fauna, anteriormente conocido como Parque Natural Barbas Bremen y re categorizado por la CARDER de Pereira como Distrito de Conservación Barbas Bremen, dicha re categorización sin un estudio completo que argumente el cambio de Parque Natural a Distrito de conservación, lo que genera en este la entrada de cualquier intervención de alta envergadura al ser re categorizado.	los principales afectados, a la CRQ y a la CARDER como Instituciones reguladoras.	ambientalistas.	
9. Indeter- minado	Blog “Aullando paisaje”  Medio Virtual  11 de Septiembre de 2013  <b>Alternativo</b>	Documental sobre el Distrito de Conservación Barbas – Bremen y el proyecto Upme 02-2009. Introduce la posición de la comunidad y de los grupos ambientalistas de la audiencia pública realizada el 15 de agosto de 2013, con voces de Quindío y Risaralda rechazando el proyecto, en defensa del territorio, de la vida y de las 165 familias perjudicadas.	Tipo 3.  (Participación parcializada)  Enfocada en las denuncias de la comunidad, con el clamor: “este proyecto no debe recibir licencia ambiental.	Antecedentes del problema de la energía eléctrica.  Los grupos ambientalistas.  La situación del gobierno y los gremios.  Los obstáculos para llevar a efecto al ejecución del plan.	Nacional.
10. Diario	La Crónica del Quindío, Septiembre 16 del 2013  <b>Oficial</b>	El artículo titulado por la Crónica del Quindío “Apagón en el Quindío” Tiene una posición fuerte contra los grupos ambientalistas y enfatiza la poca defensa que tiene el gobierno y los gremios económicos	(3 Participación parcializada)  Apoya la intervención de la Empresa de Energía de		Local.

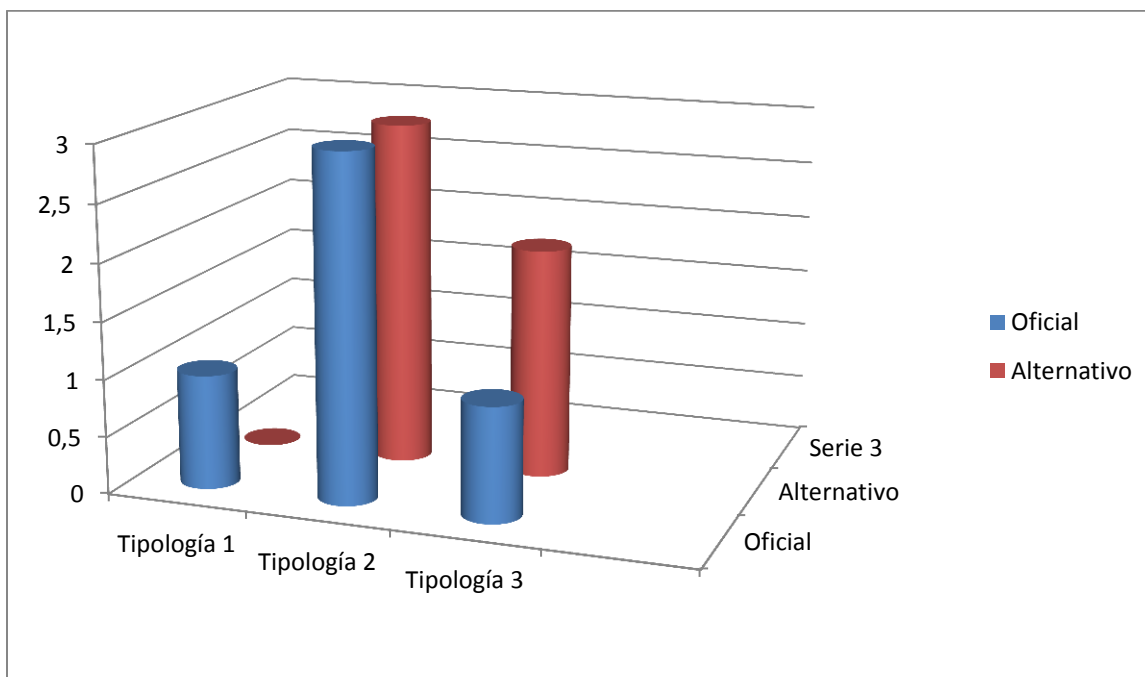
		para darle iniciación a la construcción del Proyecto UPM 02 2009 por falta de una licencia ambiental. Omite razones de peso que involucren el lento desarrollo de la misma licencia y no nombra la participación en la toma de decisiones por parte de la comunidad.	Bogotá dejando a un lado la participación de la comunidad y de las Instituciones ambientalistas.		
--	--	--	--	--	--

Con el propósito de ser coherentes con las propuestas de comunicación democrática que inspiran este proyecto se creará el blog “Energía o naturaleza” <http://juank2895.wix.com/energiaonaturaleza> donde se socializan los alcances de los resultados del estudio, estimulando nuevas interacciones democráticas que convaliden el espíritu del proyecto, permitiendo la multivocidad en torno al tema tratado y, con ello, la posibilidad de nuevos análisis y contenidos que enriquezcan la controversia.

Se enlazará este blog con los diferentes medios virtuales que intervinieron en el estudio.

## 9. Análisis de resultados

De la muestra escogida en el tiempo establecido, que contemplaron 5 medios oficiales y cinco medios alternativos, resultó mayor incidencia de la tipología 2, representada en 6 publicaciones, 3 alternativas y 3 oficiales.



**Gráfica 1:** Distribución porcentual de publicaciones de tipologías 1, 2 y 3 en medios alternativos y oficiales.

Esto quiere decir que la mayoría de publicaciones están basadas en una participación de tipología 2 intermedia, con un marcado 60% donde se consultan varias fuentes involucradas pero no las suficientes para que la información sea de tipo equilibrada. Aquí se puede hablar de la misma forma que la información es democrática aunque poco participativa.

Podemos afirmar que tanto en los medios oficiales, es decir, los reconocidos por las instituciones y con una importante trayectoria local y regional, como en los medios alternativos, aquellos que se fundan a partir de las redes sociales y en blogs, existe una tendencia a compartir información de tipología 2, donde los resultados fueron iguales, con una diferencia marcada de los medios alternativos a realizar una información de tipología 3, aquella que hemos catalogado como imparcial o hegemónica, pues no tiene en cuenta otros actores importantes en la confección de su información, en comparación con la tipología 1, de una información más

democrática y participativa por parte de un diario oficial, con ausencia de una publicación alternativa que promueva la información con los actores intervinientes.

Los medios oficiales muestran: 3 publicaciones de tipología 2 (participación intermedia), 1 publicación de tipología 1 (participación imparcial) y 1 publicación de tipología 3 (participación parcializada).

Por su parte, los medio alternativos, presentan 3 publicaciones de tipología 2 (participación intermedia); 2 publicaciones de tipología 3 (participación parcializada) y ninguna de tipología 1 (participación imparcial) :

<b>TIPO DE MEDIO</b>	<b>TIPOLOGÍA 1</b>	<b>TIPOLOGÍA 2</b>	<b>TIPOLOGÍA 3</b>
<b>OFICIAL</b>	1	3	1
<b>ALTERNATIVO</b>	0	3	2

**Tabla 1.** Comportamiento de las tipologías en los medios oficiales y alternativos.

Los medios alternativos, después de tener idénticos resultados en tipología 2 de participación de fuentes, posee una inclinación a la tipología 3, es decir, aquella información parcializada, representada en un 20%, que los medios oficiales muestran en su menor porcentaje (10%).

De igual manera se pueden expresar estos resultados en información deficitaria, parcializada y democrática.

## 10. Conclusiones

En el proceso de documentación para el presente estudio, se encontraron alrededor de 25 publicaciones de medios escritos (virtuales) del año 2012 al 2013 clasificados en un Blog que surgió a partir de la investigación, entre esos artículos encontrados delimitamos los documentos publicados entre los meses de abril y septiembre de 2013, por la incidencia que tuvo en ese momento el Proyecto UPME 02-2009 en los medios de comunicación y en los actores involucrados. De las 25 publicaciones, 10 artículos se encontraron ubicados en el lapso seleccionado, donde se tuvo en cuenta el mayor pico de publicaciones en los medios y que se relacionó con las denuncias de grupos ambientalistas por el posible daño a especies nativas de la zona, como también como la afectación al Paisaje Cultural Cafetero y de estos partimos para realizar el análisis metodológico que propone José Eduardo Vílchez en su trabajo “La problemática ambiental en los medios. Propuesta de un protocolo de análisis para su uso como recurso didáctico”

Este modelo metodológico permitió valorar o analizar el grado de intervención de los actores en el proceso de construcción de la noticia. Los actores involucrados son: La Empresa de Energía de Bogotá, EEB; los propietarios de los predios ubicados en el Distrito de Conservación Barbas Bremen, habitantes del sector, Ong’s defensoras del medio ambiente y Corporaciones Regionales de los departamentos de Risaralda y Quindío (Carder y CRQ) .

Entre los artículos analizados esta la participación de medios virtuales como: Diario “La Crónica del Quindío”, diario de circulación nacional “El Tiempo”, El Blog Aullando Paisaje, La Silla Vacía (virtual alternativo) y Portafolio.co, Tras la Cola de la Rata (alternativo), Pereira Virtual.com y Quindío Noticias a partir de estos se logró establecer que 6 de los 10 artículos analizados pertenecen a la tipología 2 (Intermedia), en el que se encuentran dos o más actores involucrados, la mayoría de estas publicaciones tiene un enfoque crítico medioambiental hacia la Autoridad Nacional de Licencias Ambientales (Anla), por el otorgamiento de la licencia a la Empresa de Energía de Bogotá (EEB) relacionada con la instalación de las torres de conducción eléctrica que transportaran 230 kv Proyecto UPME 02-2009, desde el departamento de Risaralda hacia el Quindío, sin tener en cuenta el posible daño que se le causaría al Paisaje Cultural Cafetero y las afectaciones en la salud que podrían presentar los habitantes de la zona.

Los grupos ambientalistas denuncian la posible extinción de árboles nativos, flora y fauna, por el alto impacto que las torres causan en el medio. Argumentan en el Blog Aullando Paisaje: “Si se lleva a cabo la construcción de estas torres en dichas reservas, se contaminaría el ambiente abiótico y con ello morirían los seres bióticos presentes en él, transformando radicalmente el ecosistema conocido en la actualidad como D.C.S Barbas Bremen”.

El desconocimiento sobre el Proyecto UPM 02- 2009 230 KV se debe a la falta de información socializada a la comunidad y habitantes en general de la zona por la EEB Empresa de Energía de Bogotá. Sin embargo en unos de los artículos publicados el 16 de septiembre de 2013 por el Diario la Crónica del Quindío titulado “Apagón en el Quindío” se llama la atención acerca de un posible desabastecimiento de energía que sufriría el Departamento en los próximos 10 años, de no ser llevado a cabo la construcción del proyecto UPM 02- 2009 230 KV. Problemática que según los ambientalistas el Quindío no existe, y ha sido muy poca la información socializada en los Departamentos de Risaralda y Quindío como principales actores involucrados en los efectos del Proyecto UPME 02- 2009.

Por otra parte, la Empresa de Energía de Bogotá sale en defensa del proyecto afirmando que la conducción de energía no conlleva problemas ambientales ni de salud para la comunidad de Barbas Bremen y que el proyecto traería ventajas para esta región en cuanto a que no habría desabastecimiento de energía en la región, pero estas afirmaciones obedecen a las denuncias planteadas en los medios alternativos y no como una iniciativa de emprender una práctica comunicativa basada en la educación a la población afectada.

A partir de este análisis metodológico propuesto por José Eduardo Vílchez, publicaciones delimitadas entre abril y septiembre de 2013, clasificadas en el Blog que surgió a partir de la presente investigación, podemos concluir que no existe una participación equilibrada, si no intermedia de tipología 2, en donde dos o más actores tienen participación en la construcción de la noticia, pero descartan fuentes importantes para darle equilibrio al artículo de prensa. Es decir, el distanciamiento y la falta de información entre entes reguladores como Corporaciones Regionales de los Departamentos de Risaralda y Quindío, habitantes de la zona, Ong’s, grupos ambientalistas y la Empresa de Energía de Bogotá, genera una participación intermedia, siendo esta, una participación no equilibrada por la falta de dinamismo de otros actores involucrados, a

causa de la poca información en el desarrollo de los procesos y en la investigación de los mismos.

Los anteriores resultados permiten determinar el papel que juegan los legos en la comunicación oficial, mientras los medios alternativos en su afán de denuncia, desconocen el rigor de la información ubicándose en una categorización deficitaria a la luz de lo expresado por Lozano, Mónica (2005), donde no se avizora por parte de dichos medios alternativos una comunicación de la ciencia, mientras los medios oficiales poseen toda una plataforma editorial que permite acercar al público a la ciencia. En este caso el “público carece de conocimientos científicos y la labor de la ciencia es suplir estas carencia, para esto, se desarrolla una línea de comunicación que va de la ciencia al público” (Lozano, 2005).

En concordancia con lo afirmado por Mónica Lozano, se encuentra coincidencia de lo afirmado por Massarani y Castro: “La complejidad de las relaciones entre ciencia y cultura, creencias y concepciones políticas y científicas, se reflejan en hechos diversos como algunas revueltas populares que reflejan tensiones entre el público y los usos de las ciencias” (Massarani y Castro, 2004). Queda en el ambiente una marcada tendencia de un sector de oponerse con argumentos más románticos que razonables, pero también el peso de la cultura conservadora en la zona de intervención con el proyecto de interconexión eléctrica dejan entrever una tendencia a un *Stato Quo* donde se apela a la declaratorio de Paisaje Cultural Cafetero para que no cambie el paisaje con la instalación de las torres de interconexión eléctrica, pero no se analiza el progreso económico y el crecimiento poblacional de la región que demanda más energía eléctrica que hace treinta y cinco años. Las ciudades y los municipios han crecido considerablemente y la capacidad instalada puede estar desbordada.

Pero aparece también una oportunidad de intervención de los públicos en temas que anteriormente eran vedados para los sabios o científicos. Recordemos a Massarani y Castro: “En cierto sentido, el público, que había sido aislado progresivamente de la arena de la ciencia a partir del siglo XVII, vuelve a la escena y pasa a desempeñar un papel importante.” Esto permite que las iniciativas, propuestas y enseñanzas provengan desde la población, toda vez que en esta era de la tecnología de la comunicación y la información se cuenta con mayor acceso a los



contenidos y se pueden abordar los temas con más propiedad científica desde los medios alternativos.

Con Olivé (2005) se afirma que “la apropiación privada (...) del conocimiento científico, es algo inédito en la historia, pero aún más, entre los rasgos de esta nueva sociedad se encuentra el de la apropiación privada de saberes tradicionales” y es allí donde las comunidades son autoridad y tienen todo el dominio al traer sus conocimientos ancestrales y convertirlos en temas de dominio científico porque ellos han conocido de primera mano el comportamiento de la fauna y la flora en la región y prevén las consecuencias que podrían traer la influencia de las ondas eléctricas en las especies de la zona a intervenir en el distrito de Conservación de suelos “Barbas – Bremen”.

Los modelos de la comunicación pública de la ciencia propuestos por Callón (2000) se hacen evidentes en sus dimensiones de Educación Pública (M1) y en el de Debate Público (M2) donde se afirma con el autor que “el único antídoto contra el veneno de la desconfianza es intensificar la educación y acciones informativas”, concepto totalmente ausente por parte del gobierno y las Empresas comprometidas en el impulso y ejecución del proyecto electrificación en la zona. De la misma forma, la ausencia de un Modelo de Debate Público (M2) que posibilite un acercamiento entre las partes para poder avanzar hacia la conquista de metas comunes y que los actores se sientan comprometidos tanto con el desarrollo energético en la región como con la sostenibilidad del ambiente.

Lo anterior para pasar de un modelo deficitario de la comunicación a un modelo incluyente y si se quiere más democrático y participativo donde todas las partes se sientan representadas.

## 11. Recomendaciones

Para abordar un tema de investigación, es necesario ser sobre todo un buen observador y al respecto del tema de intervención en el distrito de conservación de suelos Barbas – Bremen con el proyecto de interconexión eléctrica, se venía como espectadores haciendo un seguimiento en periódicos y en medios alternativos porque es un tema que suscita la atención de las personas que habitan en el departamento del Quindío o en Risaralda, pero también de aquellos que tienen como estilo de vida la protección del ecosistema, por ello es un tema de actualidad nacional e internacional, si lo se enlaza con aquellas desmedidas tendencias de las multinacionales y gobiernos a deteriorar el planeta haciendo una explotación de los suelos que no es sostenible.

Estudiar el fenómeno de cómo los medios informan a la ciudadanía y cómo construyen los discursos desde el establecimiento y también desde los medios alternativos, requiere tener unos elementos de juicio bastante estudiados para no caer en equivocaciones y falsas expectativas hacia lo que puede develar un estudio de análisis de contenido. Por ello los instrumentos de diagnóstico deben ser más precisos y más amplios, si es del caso, para determinar el carácter de la información que están poniendo a consideración de los ciudadanos que se nutren de los medios para hacerse a una idea de la problemática o con el propósito de incentivar la opinión pública.

Faltó indagar si existen datos científicos sobre el daño al ecosistema por cuenta de las ondas de las redes eléctricas, pues hasta el momento las autoridades han defendido la instalación de las torres y hablan de que no hay estudios serios que demuestren la posible afectación en los organismos vivos.

Es necesario de la misma manera abordar el tema más ampliamente con defensores y opositores para conocer sus puntos de vista originales, pues muchas veces el medio de comunicación puede callar muchas verdades, ocultarlas o hacer afirmaciones que pueden ser rebatidas en otras instancias como foros y controversias escritas en uno y otro medio.

Es necesario ponderar las posiciones de los medios de comunicación, en este caso virtuales en favor y en contra de los proyectos que conlleven afectación al ecosistema, por tanto ese diálogo de saberes, consultando a expertos, no puede quedar por fuera de un análisis de medios con relación a un problema ambiental.

## 12. Bibliografía

- Beck, La sociedad del riesgo – Capítulo 2. Teoría política del conocimiento en la sociedad del riesgo.
- Callón, Michel (1999), Sage Publications, Science, Technology and Society, “The role of life people in the production and dissemination of scientific knowledge” DOI: 10.1177/097172189900400106.
- Chica Jiménez, Felipe. (2013) “La silla Vacía”. Recuperado de: <http://lasillavacia.com/content/quien-habla-en-nombre-de-la-biodiversidad>
- Daza y Arboleda (2007). La comunicación pública de la ciencia y la tecnología en Colombia: ¿políticas para la democratización del conocimiento?, Revista signo y pensamiento 50. Vol. XXVI, pp. 100-125.
- De la Hoz y Miranda (2009). Publicidad contra la violencia: un estudio de recepción. Escuela de Comunicación Social y Periodismo. P. 23
- Massarani y Castro (2004). Divulgación de la ciencia: perspectivas históricas y dilemas permanentes. Revista Quark Nro. 32. Pp. 30-35.
- Piñuel, José Luis (2002). Epistemología, metodología y técnicas del análisis de contenido. Estudios de Sociolingüística 2 Vol. 1. Pp. 1-42.
- Rodríguez López, J. (2005). “Ciencia y comunicación científica: edición digital y otros fundamentos del libre acceso al conocimiento”. En: El profesional de la información, 2005, julio-agosto, v. 14, n. 4, pp. 246-254.
- Vílchez, J.E. (2009). La problemática ambiental en los medios. Propuesta para un protocolo de análisis para su uso como recurso didáctico. Madrid, España.

## **11. 1 Ciberbibliografía**

<http://quindionoticias.com/locales/81-armenia/4699-control-politico-a-proyecto-energetico-en-barbas-bremen-armenia>

<http://www.pereiravirtual.com/web16/>

<http://www.latarde.com/noticias/politica/110352-comunidad-de-barbas-bremen-sin-respuesta>

<http://www.monografias.com/trabajos84/redes-sociales/redes-sociales.shtml#ixzz33fYfSRPr>

<http://www.monografias.com/trabajos84/redes-sociales/redes-sociales.shtml#ixzz33fb49v3s>

## 12. Referencias

- 
- <sup>1</sup> La expresión glocal se utiliza para hacer referencia a los medios locales virtuales. La expresión es de Néstor García Canclini y se refiere a la hibridación en internet de lo local y lo global.
- <sup>2</sup> Blog “Aullando Paisaje”. Recuperado de <http://aullandopaisaje.blogspot.com/>
- <sup>2</sup> Mediante la Convocatoria UPME 02-2009, la Unidad de Planeación Minero Energética (Upme), adscrita al Ministerio de Minas y Energía, adjudicó a la Empresa Energía de Bogotá, casa matriz del Grupo Energía de Bogotá, el proyecto Subestación Armenia 230 kV y 39 kilómetros de líneas de transmisión asociadas. El proyecto se adelanta en los municipios de Circasia y Filandia, en el departamento del Quindío, y Dosquebradas, Santa Rosa de Cabal y Pereira en el departamento de Risaralda.
- <sup>3</sup> Por medios locales entendemos, y basándonos en la delimitación que de ellos hiciéramos, consideramos el único diario del departamento: La Crónica del Quindío, con soporte impreso y disponible en la web, así mismo los diferentes medios de la Empresa de Energía de Bogotá, la Corporación Autónoma Regional del Quindío, de la Autoridad Ambiental, del Ministerio de Minas y Energía, de las ONG’s ambientales y comunitarias cuyo soporte puede ser virtual o impreso.
- <sup>4</sup> La Empresa de Energía de Bogotá, EEB se dedica a la transmisión de energía y al manejo de todo el portafolio de inversiones, estas son sus dos áreas de negocio. Actualmente es la segunda empresa en transmisión de electricidad en Colombia, con una participación en el mercado del 8%. Fuente: <http://www.eeb.com.co/empresa/quienes-somos>
- <sup>5</sup> Callón, Michel (1999), Sage Publications, Science, Technology and Society, “The role of life people in the production and dissemination of scientific knowledge” DOI: 10.1177/097172189900400106.
- <sup>6</sup> Blog “Aullando Paisaje”. Recuperado de <http://aullandopaisaje.blogspot.com/>
- <sup>7</sup> Op.cit
- <sup>8</sup> Chica Jiménez, Felipe. (2013) “La silla Vacía”. Recuperado de: <http://lasillavacia.com/content/quien-habla-en-nombre-de-la-biodiversidad-0>
- <sup>9</sup> Grupo Abierto, con 1.543 miembros, creado por ciudadanos preocupados por los impactos negativos en el medio ambiente y en el ecosistema como consecuencia de las intervenciones de los grupos económicos en zonas de reservas naturales.
- <sup>10</sup> Piñuel, José Luis (2002). Epistemología, metodología y técnicas del análisis de contenido. Estudios de Sociolingüística 2 Vol. 1. Pp. 1-42.
- <sup>11</sup> Daza y Arboleda (2007). La comunicación pública de la ciencia y la tecnología en Colombia: ¿políticas para la democratización del conocimiento?, Revista signo y pensamiento 50. Vol. XXVI, pp. 100-125.
- <sup>12</sup> Callón, Michel (1999), op. Cit.
- <sup>13</sup> Massarani y Castro (2004). Divulgación de la ciencia: perspectivas históricas y dilemas permanentes. Revista Quark Nro. 32. Pp. 30-35.
- <sup>14</sup> De la Hoz y Miranda (2009). Publicidad contra la violencia: un estudio de recepción. Escuela de Comunicación Social y Periodismo. P. 23.
- <sup>15</sup> Citado en Julio Lorca, Laia Pujol: Redes sociales: descripción del fenómeno, situación actual y perspectivas. Revista Salud.com, Vol. 4, Nro. 15, 2008.
- <sup>16</sup> Tomado de <http://www.monografias.com/trabajos84/redes-sociales/redes-sociales.shtml#ixzz33fYfSRPr>
- <sup>17</sup> Tomado de: <http://www.monografias.com/trabajos84/redes-sociales/redes-sociales.shtml#ixzz33fb49v3s>

---

### **13. Anexos**

## **ANÁLISIS DE CONTENIDO EN MEDIOS VIRTUALES RELACIONADOS CON EL PROYECTO DE INTERCONEXIÓN ELÉCTRICA EN EL DISTRITO DE CONSERVACIÓN BARBAS–BREMEN EN EL DEPTO. DEL QUINDÍO**

**VIVIANA MARCELA MAYA CHÁVEZ**

**JUAN CARLOS ÁNGEL JARAMILLO**

**AUGUSTO MISSE ARIZA**

**ASESOR: LICENCIADO ALEJANDRO HERRERA URIBE**

La siguiente es la estrategia de divulgación de resultados en medios del proyecto ANÁLISIS DE CONTENIDO EN MEDIOS VIRTUALES RELACIONADOS CON EL PROYECTO DE INTERCONEXIÓN ELÉCTRICA EN EL DISTRITO DE CONSERVACIÓN BARBAS–BREMEN EN EL DEPTO. DEL QUINDÍO

1. A través de la divulgación en redes sociales como Facebook y twitter del blog “Energía o naturaleza” <http://juank2895.wix.com/energiaonaturaleza> propuesto por el grupo de investigación, se pretende socializar los alcances de los resultados del estudio, con el fin de estimular nuevas interacciones democráticas que convaliden el espíritu del proyecto, permitiendo la multivocidad en torno al tema tratado y a su vez que proponga nuevos análisis y contenidos que enriquezcan la controversia.
2. Se enlazará este blog con los diferentes medios virtuales que intervinieron en el estudio.
3. Así mismo se hará presencia en los espacios radiales “Giro en U” que se trasmite el lunes 26 de mayo de 8.00 a 8.30 a.m. y “Máquina de Ingenio” del día miércoles 4 de junio de 2.00 a 3.00 p.m. y en los espacios relacionados con la dimensión ambiental en la radiodifusora de interés público de la Universidad del Quindío “La U Fm Estéreo”