

GELİŞMEKTE OLAN BİR KIŞ TURİZM MERKEZİ (ELAZIĞ) HAZAR BABA

Dr.Zeki BOYRAZ *
Doç.Dr.M.Ali ÖZDEMİR**



Özet

Türkiye soft (kayak, dağ, termal, yat, yayla, göl, macera, gibi) turizm açısından çok zengin bir ülkedir. Bu yörelerden biri olan Hazar Baba Dağı dağcılık, trekking, yamaç paraşütü, yayla, kayak ve inanç turizmi açısından uygun değerler sunmaktadır. Çalışmamıza konu olan Hazar Baba kayak merkezi Elazığ il merkezinin güneydoğusunda, Sivrice ilçesinin yönetim alanı içinde olup, Sivrice'ye 6 km, Elazığ'a 30 km uzaklıkta, Hazar Baba dağının Hazar Gölüne bakan yamacında, 1800-2000 m yükseltileri arasında yer almaktadır.

Hazar Baba kayak merkezi konum ve alternatif turizm değerleri taşıması itibariyle gelişmeye son derece müsaittir. Oldukça yüksek bir kış turizmi potansiyeline sahip olan kayak merkezi, tanıtımın yeterince yapılamaması ve alt yapı eksikliğinin giderilememesi nedeniyle henüz turistik çekim merkezi özelliği kazanamamıştır. Merkezin tanıtımı yapıldığı takdirde yörede hakim olan yaz turizmi ile birlikte kış turizmi de canlanacak ve buna bağlı olarak da turizmde farklı etkinlikler görülecektir.

Hazar Baba kayak merkezinde kayak yapma sezonu, Ocak ayı başı ile Mart ayının ikinci yarısı arasında yaklaşık 75-90 gün sürmektedir. Hazar gölü ve çevresinde birçok konaklama ve dinlenme tesisi faaliyet göstermekte olup kayak merkezine sadece 8-15 km mesafede olan bu tesisler, konaklama ihtiyacına cevap verebilecek düzeydedir. Kayak merkezini Hazar

* Fırat Üniversitesi, Fen-Edebiyat Fakültesi, Coğrafya Bölümü, Elazığ

** Afyon Kocatepe Üniversitesi, Fen-Edebiyat Fakültesi, Coğrafya Bölümü, Afyon

gölü turizm değerlerinin tamamlaması nedeniyle başta çevre yerleşmeler olmak üzere ülkenin değişik bölgelerinden yerli ve yabancı turistlerin yoğun ilgisini çekebilecek potansiyele sahiptir.

Anahtar kelimeler: *Elazığ, turizm, kayak merkezi, Hazar Baba dağı*

ABSTRACT

Turkey is a quite rich country in terms of soft tourism. Hazar Baba Mountain, which is the one of these regions, is a suitable in terms of mountain climbing, trekking, hand gliding, plateau, ski and belief tourism. Hazar Baba ski-centre, which is a subject of our study, is in the southeast of Elazığ. It is included within the Sivrice district. The distance of Hazar Baba to Sivrice is about 6 km., and also the distance between Hazar Baba and Elazığ is about 30 km. Hazar Mountain is approximately 2347 m. That ski centre is founded between 1800-2000 m.

Hazar Baba ski-centre is completely favourable in the sense of site and alternative tourism. The ski-centre, which has a quite high potential of the Winter Tourism, could not gain the characteristic of tourist favourable yet, because of the lack of advertisement and infrastructure. On condition that advertisement of this ski-centre is enough, then Winter Tourism can come to life as well as Summer Tourism. Additionally, different types of activity will appear in tourism in this region.

The season of ski in Hazar Baba ski-centre is from the beginning of January to the middle of March. The season is approximately 75-90 days. A lot of guesthouse and vacation places are active. The distance between these foundations and the ski-centre is only 8-15 km. And also these foundations are sufficient for the need of staying for the night. The ski-centre is completed by tourism worth of Hazar Lake. In this respect, this winter tourism has a great interest in terms of, domestic and foreign tourists, from various regions of the country and neighbouring settlement in particular.

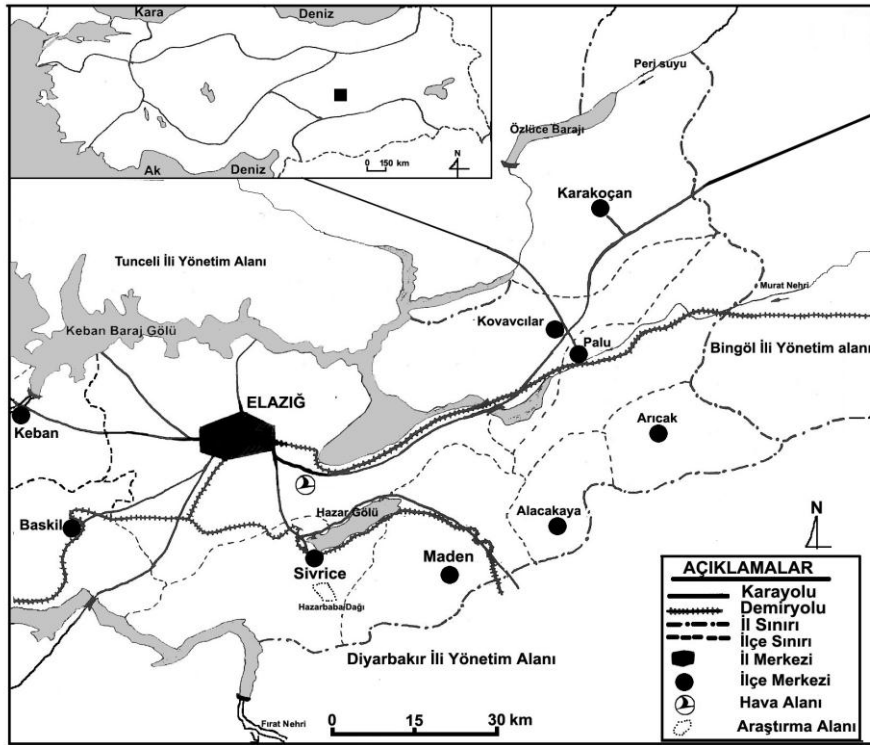
Key words: *Elazığ, tourism, Hazar Baba, ski-centre*

GELİŞMEKTE OLAN BİR KIŞ TURİZM MERKEZİ (ELAZIĞ) HAZAR BABA

Hazar Baba (Elazığ) A Tourism Centre In Winter In A Development Period

1-Hazar Baba Kayak Merkezinin yeri ve özellikleri:

Hazar Baba kayak merkezi, Elazığ il merkezinin 30 km güneyinde, Güneydoğu Torosların önemli yükseltisine sahip GB-KD uzanışlı Hazar Baba dağının kuzeye-Hazar Gölüne bakan yamaçlarında yer almaktadır (Şekil 1) Sivrice ilçe merkezine 6 km mesafede ve 1800-2000 m yükseltileri arasındadır. Tesisler % 22 eğimli bir yamaçta bulunmaktadır (Şekil 1.1).



Şekil 1.1. Hazar Baba Kayak Merkezinin Lokasyon Haritası

Hazar Baba kayak merkezi, yukarıda da bahsettiğimiz üzere, adını yamaçlarında kurulduğu dağdan almıştır. Bölge halkının kış sporları yapabilmesi amacıyla 1992 yılında yapımına başlanmış, 1999 yılında hizmete açılmıştır.

Kayak merkezi Elazığ il merkezine 30 km. uzaklıktadır. Kara yolunun şehir merkezinden Sivrice'ye kadar olan bölümü asfalt ve oldukça düzgündür. Hazar gölünün kıyısında kurulan Sivrice ilçe merkezinden sonra, kayak merkezine doğru 6 km'lik bölümü kış mevsiminde yol stabilize olmasına rağmen ulaşımı zorlaştırmaktadır. Bazı günler ise yol ulaşımına kapanmaktadır. Bu 6 km'lik bölümün de asfaltlanması gerekmektedir.



Foto 1. Hazar baba Kayak Merkezinden Genel bir Görünüm

Ayrıca kayak merkezine, Diyarbakır'dan ve Malatya-Elazığ karayolundan ayrılarak Sivrice yönünde Gözeli yolu ile ulaşmak mümkündür. Bu yolların tamamı asfalt olup çift şeritlidir. Yalnız Gözeli yolu çok fazla tercih edilen bir güzergah değildir. Kayak merkezi yolunda kış aylarındaki yoğun kar yağışı ulaşımı etkilese de, yollar devamlı açık

tutulmaktadır. Kara yolunun yanı sıra Ankara-Elazığ arasında düzenlenen uçak seferleri ve demir yolu ulaşımı vardır (Tablo 1).



Foto 2. Hazar baba Kayak Merkezi ile Sivrice İlçesi Arasındaki, Ulaşım açısından sorunlu olan 6 km lik yoldan bir görünüm

Tablo 1: Hazar baba kayak merkezine Ulaşım mesafeleri

Sivrice- Elazığ arası (Karayolu)	24 Km
Hava alanı- kayak merkezi Arası	20 Km
Demir yolu (Gar) - kayak merkezi Arası	24 Km
Sivrice-Kayak Merkezi Arası	6 Km
Sivrice İle Zirve Arası (Hazar baba Dağı)	8 Km

Kaynak: Sivrice Belediyesi verileri

2. Hazar Baba Kayak Merkezinin Jeomorfolojik özellikleri:

Hazar Baba dağı (zirvesi 2347 m ile Gökçen tepesi) Hazar gölü (1238 m) ile daha güneydeki Kavak (Behrimas) Ovası arasında bir duvar gibi yükselmiştir. Bu taban arazilerden yüksekliği, ortalama 1000 m kadar olup, aynı zamanda Dicle ile Fırat nehirleri arasında, su bölümü hattı durumundadır.

Dağın litolojik yapısını temeldeki Paleozoik yaşlı metamorfik kayalar, bunun üzerine gelen Mesozoik yaşlı magmatik ve tortul kayalar oluşturmaktadır. Tortul kayalar heyelan bakımından risk oluşturmaktadır.

Jeomorfolojik özellikleri bakımından, Hazar Baba dağının 2000 m ve daha yüksek kısımları zirve düzlükleri halindedir. 1650-1950, 1350-1550 m yükselti basamaklarında aşınım düzlükleri, 1300-1350 m yükseltileri arasında görsel Kuvaternere ait dolgu düzlüğü, kuzeyinde Sivrice, güneyinde ise Behrimas (Kavak ve Hazar) ovası yer almaktadır. Dağın Hazar Gölüne bakan yamaçları Doğu Anadolu Fayı ile dağın uzanışına paralel olarak, düşey atımı 50-250 m arasında değişen faylarla parçalanmış, fay diklikleri ve basamakları oluşmuştur (Biricik,1993; Özdemir,1995). Tektonik hareketlerle yükselmiş bloğa karşılık gelen dağ, kış sezonunda bol kar yağışları almaktadır. Eğimli aşınım düzlükleri hem kayak, hem de tesisler için uygun eğime sahiptir. Nitekim tesisler % 15-20 eğimli bir yamaçta, kayakevi, kafeterya, kayak tesisleri ise aşınım düzlüğü üzerine inşa edilmiştir.

3. Hazar Baba Kayak Merkez Çevresinin iklim özellikleri:

Hazar Baba kayak merkezinin özelliklerini belirleyen en önemli faktörlerden biri de, **iklim özellikleridir**. Kayak merkezinin kurulduğu alanda karasal iklim şartları hüküm sürmektedir. Kayak merkezine 6 km mesafedeki en yakın büyük yerleşme Hazar Baba Dağının kuzeyinde, göl kenarındaki Sivrice (1250-1300) dir. Dağın güneyinde bulunan Hazar bucak merkezinin kar kalınlıkları ile ilgili kayıtlar da temin edilmiştir. Ancak bu değerler 1750-2347 m. seviyelerindeki kar kalınlıklarını ve iklim değerlerini yansıtmaktan uzak olup yörenin genel iklim özelliklerini karakterize edebilir. Kayak yapmak için 50 cm kar kalınlığı yeterli görülmektedir. Bu nedenle kayak sezonunun belirlenmesi açısından kar yağışlı günler, karın yerde kalma süreleri, aylık ortalama kar kalınlıkları değerlendirilmiştir. Sivrice’de Aralık ile Mart ayları arasında yıllık ortalama 16 gün kar yağışlı gün görülmekte, karın yerde kalma süresi de ortalama 45 gündür (Tablo 2 ve

3). Sivrice’de 1990-2000 yılları arasında kar kalınlıkları cm olarak Tablo 3’de görülmektedir. Sivrice’de Aralık ile Nisan ayları arasında kar kalınlıkları 10-94 cm arasında değişmektedir (Tablo 3). Bu değer Hazar istasyonunda 18-152 cm arasındadır(Tablo 3). Kayak merkezi bu istasyonlardan 500-700 m. kadar yüksektir. Doğal olarak kayak merkezinde kar kalınlıkları, yerde kalma süreleri daha yüksek, sıcaklık değerleri ise daha düşüktür.

Tablo 2: Sivrice’de kar yağışlı ve karla örtülü günler sayısı (1958-1990)

Sivrice	E	K	A	O	Ş	M	N	Yıllık ort.
Kar yağışlı günler sayısı	0,0	0,8	3,8	5,2	4,3	1,7	0,2	16,0
Karla örtülü günler sayısı	0,0	1,5	8,1	16,5	14,0	4,6	0,2	44,9

Kaynak:DMİ

Tablo 3 : Sivrice meteoroloji istasyonunda en yüksek kar kalınlığı cm olarak

	1990	1991	1992	1993	1994	1995	1996	1997	1998	1999	2000
Kasım	-	-	70	2	15	15	-	16	-	-	-
Aralık	-	15	70	2	26	5	-	-	1	-	3
Ocak	26	20	44	36	5	21	50	25	72	20	66
Şubat	42	28	80	94	15	18	22	70	16	22	26
Mart	40	29	47	11	6	-	3	20	4	23	42
Nisan	30	-	-	3	-	-	-	-	-	-	-

Kaynak:DMİ

Tablo 4: Hazar Baba dağı güneyinde bulunan Hazar (1110 m)meteoroloji istasyonunda 1968-1990 yılları arasında ortalama kar kalınlığı cm olarak.

Kasım	Aralık	Ocak	Şubat	Mart	Nisan
25	67	138	152	131	18

Kaynak:DMİ

Kayak sezonu için 50 cm kar kalınlığının yeterli olduğu var sayılırsa Tablo 2 ve 3’e göre sezonun Ocak-Şubat ve kısmen Mart ayları olmak üzere 75-90 günlük süreyi kapsadığı görülmektedir. Ayrıca kendi gözlemlerimiz ve yaptığımız sözlü görüşmelerde de bu süre ortaya çıkmaktadır Ne var ki, bazı yıllar kar kalınlıklarının belirtilen aylarda 50 cm nin çok altında kalmaktadır. Örneğin Sivrice’de 10 yıllık bir periyot içinde 1991, 1994, 1999 yıllarında kar kalınlıkları 50 cm’nin çok altında kalmıştır. Bu durum kayak

sezonunu 75-90 günle sınırlamakta, hatta bazı yıllar bu sürenin de çok altında kalmaktadır. Bu nedenle, Hazar Baba Kayak merkezi tek başına bir turizm yöreni olma özelliğinden ve yatırımları karşılama potansiyelinden uzaktır. Çevre alanı ve başka turizm faaliyetleri ile birlikte bir değer ifade etmektedir.



Foto 3. Hazar baba kayak merkezinde isteyen kayakçılara kiralanan, Kar motoruyla kayak yapan bir kişi

Hazar Baba kayak merkezinde sezon, Ocak ayı başlarından başlayarak Mart ayı sonlarına kadar 75-90 gün sürmektedir. Ancak, kar yağışlarının bazı yıllar artıp bazı yıllar azalmasına paralel olarak, kayak süresi de değişmektedir. Bununla birlikte Hazar Baba kayak merkezi gerek kar kalınlığı, gerekse kayak sezonu açısından diğer merkezlerle karşılaştırdığımızda hiç de küçümsenmeyecek önemli bir yere sahip olduğu görülür (Tablo 5).

Tablo 5: Hazar Baba Kayak Merkezi Ve Diğer Merkezlerde Kayak Sezonu Süresi Ve Ortalama Kar Kalınlıkları

Kayak Merkezleri	Bulunduğu il	Ort.kar kalınlığı m	Kayak sezonu gün
Uludağ	Bursa	2-3	120-130
Palandöken	Erzurum	2	200-210
Kartalkaya	Bolu	2-2.5	130-140
Erciyes	Kayseri	1.5-2	120-130
Sarıkamış	Kars	1-3	150-160
Saklıkent	Antalya	1-1.5	90-100
Bolkar	Erzincan	60-100	120-160
Ilgaz	Kastamonu	50-200	120-140
Hazar Baba	Elazığ	1-1.5	75-90

Kaynak: Doğanay, 2001 Ve Turizm Bakanlığı Verileri

Hazar Baba kayak merkezinde kayak sezonunda ortalama kar kalınlığı 50-120 cm arasında değişmektedir. Nitekim 2004 yılı yağışlı geçmiş, kar kalınlığı, 2 metreye ulaşmıştır. Kayak merkezlerinin en büyük sorunlarından ve risklerinden biri olan kar yağışlarının, bazı yıllar az olmasından dolayı, kar kalınlığı 50 cm nin altına düşmekte ve işletmeler zarar görmektedir. Bu sınır değerinin altında kayak yapılamadığından merkezler olumsuz etkilenmektedir. Hazar Baba kayak merkezi 1999'da faaliyete geçmiştir. Gelişen Elazığ turizmüne önemli katkılar sağlama imkanına sahip Hazar Baba kayak merkezi, Hazar gölü ve çevresi ile birlikte düşünülürse, önemli bir turizm potansiyeline sahiptir.

1999 yılında hizmete giren tesisin mevcut 1100 m teleksi tesisi, 2000 yılında büyütülerek 1700 metreye çıkarılmış, böylece kayak pisti geliştirilerek amatör ve profesyonel kayakçılara rahat bir şekilde kayma imkanı sağlanması amacı güdülmüştür (Tablo 6).

Kayak sahasında, profesyonel ve amatörlerin kayak yapmalarına imkan sağlayacak standartlarda iki ayrı kayak pisti bulunmaktadır. Pistlerin toplam uzunluğu ise 1700 m'dir. Ayrıca Hazar Baba kayak merkezi'nde 800 kişi/saat kapasiteli 1100 metre halat uzunluğuna sahip bir teleski hattı da bulunmaktadır.

Tablo 6: Hazar Baba kayak merkezine ait bazı teknik özellikler

Hazar Baba kayak merkezi	1.800 m
Teleferiğin ulaştığı nokta	2.210 m
Hazar Babanın zirvesi (Gökçen Tepesi)	2.347 m
Kot farkı	331 m
Teleferik kapasitesi	800 kişi/ saat
Teleksi hat uzunluğu	1100 m
Çığ olabilirliği	Az riskli
Eğim yönü	GD-KB
Pist sayısı	2
Çıkış süresi	6.18 dak

Kaynak: Elazığ İl Turizm Müdürlüğü



Foto 4. Hazar baba Kayak Merkezinde Kar Kızağı Pisti, Telesky Hattı Ve Kayan İnsanlar

Merkezde Ocak ayı başları ile Mart ayı ortalarına kadar süren kayak sezonunda, sahaya ortalama 2000 araç ve 10.000 ziyaretçi geldiği belirtilmektedir. Ziyaretçiler hafta içlerine nazaran hafta sonlarında ve tatil günlerinde daha fazla gelmektedir. Tatil günlerinde gelen günlük ziyaretçi

sayısı 300-400 kişiye ulaşmaktadır. Kayak tesisini 2 yıl işleten şirket sahibiyle yaptığımız mülakata göre, mevcut durumdan memnun olmakla birlikte, 6 km lik stabilize yolun bazen kapalı kalmasının sıkıntı oluşturduğunu, yöreye Elazığ, Diyarbakır ve Malatya'dan grupların geldiğini belirtmiştir. 2004 kayak sezonunda 15.12.2003 den 15.03.2004 e kadar ki dönemde kar olduğunu ve sezonun geçmiş yıllarda da bu tarihlere yakın sürdüğünü ve sezonun yaklaşık üç ay kadar olduğunu belirtmiştir. Bu arada 2004 yılının önceki yıllara göre yağışlı geçtiğini göz önünde bulundurmak gerekir.

4. Hazar baba Kayak Merkezi ve çevresinin Turistik Potansiyali:

Hazar Baba Dağının zirve seviyelerinde 1895 m. yüksekliğinde 175 m uzunlukta, 125 m genişlikte sığ bir göl, çevresinde 30-50 m yüksekliğinde tepeler bulunmaktadır. Oluşumu buzkar (sirk çukurluğu) aşındırması ile ilgilidir.

Hazar Baba Dağı, bitki türleri bakımından oldukça zengindir. Orman ekosistemi içinde olmasına rağmen dağın daha çok meşe türlerinden oluşan orman varlığı tahrip edilmiş, yerini antropojen steplere bırakmıştır. Kayak merkezi kuzeyinde dar alanlı karaçam ve sedir ağaçlandırması yapılmıştır. Hazar Gölü (1238 m) ile Hazar Baba Dağının 1900-1950 metreye kadar olan kesimi orman ekosistemi içinde olmasına rağmen, günümüzde dikenli otların yaygın olduğu antropojen step alanıdır. 1950 metreden yüksek kısımlar subalpin çayırlar bölgesidir. Altan (1981), Hazar Baba dağının florasını incelemiş, bunlardan ülkemiz için 10 endemik tür belirlemiştir. Yaygın bitkiler olarak, Astragalus, Trifolium, Vicia, Veronica, Trigonella, Silene, Centaurea, Medicago, Ranunculus, Alyssum, Euphorbia, Salvia, Valerianella, Galium olmak üzere 14 büyük cins tespit etmiştir. Kekik, geven, yumak, sütleğen, katırtırnağı, çoban yastığı, adaçayı, üçgül, fiğ yer yer katlar ve topluluklar oluşturur. Özellikle çiçek açma döneminde bu bitkiler pek çok güzellikleriyle görülmeye değer özelliktedir.

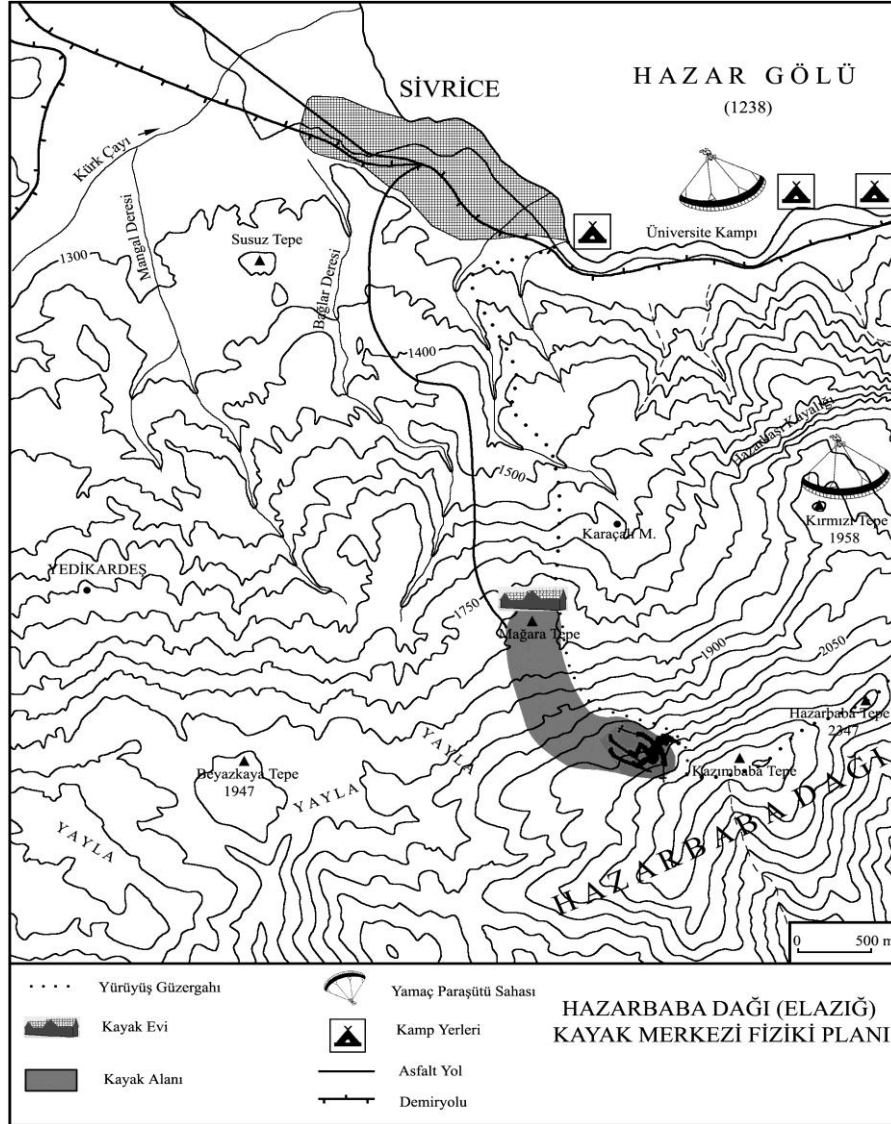
Hazar Baba dağı ve çevresi yaban hayatı ve kuş türleri bakımından da oldukça zengindir. Nitekim göl çevresinde Temizer ve Ay (1995)

tarafından 30 kadar kuş türü tespit edilmiştir. Bunlardan yaygın olanlarını martı, balıkçıl, angut, güvercin, çulluk, karabatak, ördek, kırlangıç, leylek, karga, serçe, keklük ve sığırcık temsil etmektedir. Ne var ki aşırı avlanma ve göldeki kirlilik nedeniyle bölgedeki kuş türleri azalmaktadır.

Hazarbaşı kayalıklarının üzerindeki basamak, yamaç paraşütü için uygundur. Buradan göle doğru yapılacak uçuşlar, çok sayıda turisti buraya çekebilir (Şekil 4.1). Bunun için kayak merkezi ile bağlantılı bir yol yapılmalıdır.

Topal'ın (2003) yaptığı araştırmaya göre başta Müslümanlar olmak üzere, Museviler ve Hıristiyanlar tarafından da kutsal olan, Kabe'yi inşa eden Hz. İbrahim'in babası Azer'in mezarı, Elazığ'ın Sivrice ilçesi sınırları içerisindeki Hazar Baba Kayak Merkezi'nin üst kısmında, O'nun kız kardeşi olan Hacihan'ın Türbesi de yine Sivrice ilçesinin Kürk Köyünde olduğu belirtilmektedir.

Rivayetlere göre Azer, Babil Hükümdarı Nemrud döneminde yaşamıştır. Marangozlukta, müneccimlik yani astronomide ve mühendislikte hünerli bir ilim sahibi olup, büyük itibar gören bir şahsiyettir. Bazı yazılı kaynaklara göre Azer Harran halkındandır. Adıyaman ilindeki Nemrud Dağı, Şanlıurfa'daki Balıklı Göl de olduğu gibi, Elazığ'daki Hazar Baba dağı'da inanç turizmine açılabilir. Hz. İbrahim'in babası Azer'in mezarı geçmiş kuşaklardan bugüne bir kültür mirası olarak ta önemlidir. Bu mezarlığa karayolu ulaşımı sağlanmalı ve açılacak yola ilgili işaret levhaları konulmalıdır. Ayrıca bu türbeyi tanıtıcı olarak Türkçe-İngilizce olmak üzere bir açıklama yazılmalıdır. Yöreye inanç turları düzenlenmeli, Turizm Bakanlığı ile temasa geçilmek suretiyle burası inanç turizmi kapsamına aldırılmalıdır (Topal, 2003).



Şekil: 4.1. Sivrice İlçesi yakın çevresinin Topoğrafya Haritası ve Hazar baba Kayak Merkezinin Fiziki Planı

İnceleme alanında önemli bir turizm varlığı olan Hazar Gölü, ortalama 20 km uzunlukta, 4 km genişliktedir. 1238 m seviyesine göre alanı

Gelişmekte Olan Bir Kış Turizm Merkezi (Elazığ) Hazar Baba

80 km² 'dir. Havzası 273 km² dir. Hazar I ve Hazar II termik santralleri yapılmadan önce doğal seviyesi 1248 m ' dir (Tablo 6)

Tablo 6: Hazar Gölünün özellikleri

Hazar Gölü'nün Uzunluğu	20 Km
Hazar Gölü Su Sıcaklığı	10-11 °C
Hazar Gölünün Genişliği	4-5 Km
Hazar Gölünün Yüzölçümü	86 km ²
Denizden Yüksekliği	1.248 m

Kaynak: İl Turizm Müdürlüğü



Foto 5. Kayak Merkezinden, Hazar Gölü Ve Çevresinin Görünüşü

Göl çevresinde başlangıçta kamu kurumlarının dinlenme tesisleri ile başlayan yapılaşma, çevre sakinlerinin katılımı ile tüm göl çevresini kaplamıştır. Elazığ, Diyarbakır ve Malatya illerinin sayfiye yeri durumundaki göl gerek Sivrice ilçe merkezinden, gerekse göl çevresindeki diğer sayfiye konutlarından kaynaklanan kirleticilerden olumsuz etkilenmiş ve etkilenmeye devam etmektedir. Gölden Hazar hidroelektrik santrallerine aşırı su verilmesi ile göl seviyesi düşmekte, çevredeki şiddetli erozyondan

kaynaklanan tortullar nedeniyle göl dolmaktadır. Ayrıca kanalizasyon projesi bitirilemediği için göl kirlenmeye devam etmektedir. Elazığ ve yakın çevresinin en önemli rekreasyon alanı olmasına rağmen gölde çevre kirliliği devam etmektedir. Bu durum, turizmi olumsuz etkileyecektir. Gölün doğal yapısının korunması hemen gerisindeki Hazar Baba kayak merkezini de etkileyici, tamamlayıcı özelliklere sahip olduğu için önemlidir.

Yörede **Karaçalı Suyu** adıyla tanınan kaynak suyu, maden suyu kalitesinde bir içme suyudur. Elazığ'da şişelenerek satılmakta ve çeşmelere içme suyu olarak verilmektedir. Çevrede içme suyu ile ilgili bir sorun bulunmamaktadır.

Tablo 7: Elazığ ı Ziyaret Eden Turist Sayısı (2002)

Yerli Turist Sayısı	57.587
Yabancı Turist Sayısı	4.431
Toplam Turist Sayısı	62.018

Kaynak: İl Turizm Müdürlüğü

Hazar Baba Kayak merkezinde teleferik 2210 m yüksekliğe kadar çıkmakta, ancak tesisler 1820 m yükseklikte olup Kafeterya ve kayakevi binası bulunmaktadır. Burada yemek yeme ve içme imkanı vardır. Ancak konaklama tesisi yoktur. Kayak için gelenler için düzenli minibüs seferleri vardır. Teleski bulunduğu tesiste kayak malzemelerini kiralamak mümkündür.

Hazar gölü ve yakın çevresinde yaz aylarında yoğun bir turizm aktivitesi görülürken kış aylarında bu aktivite çok azalmaktadır. Temmuzda, Hazar gölünde Elazığ valiliğinin organize ettiği su sporları şenliği düzenlenmekte, bu aktiviteye yöre halkı ile birlikte milli sporcular da katılmaktadır.

1993 den bu yana yapılan Hazar şiir akşamları, bazı yıllar yapılan su sporları şenliği gibi etkinlikler yörenin tanıtımına katkıda bulunmaktadır. Hazar Baba kayak merkezi yeterince tanıtılır ve altyapı sorunları çözümlenirse Hazar gölü ve Hazar Baba dağı ile birlikte yaz ve kış turizminin geliştiği bir turizm merkezi olacaktır.

5. Hazababa Kayak Merkezinde Konaklama Olanakları

Turizm açısından önem arz eden kaynaklar yurt içi ve yurt dışındaki bir çok merkezden turist çekmektedir. Bu çekim gücünün oluşması ve turizm merkezinin gelişmesi için, gelen ziyaretçilerin konaklama, barınma, güvenlik gibi ihtiyaçlarını eksiksiz ve sorunsuz bir şekilde karşılanması

gerekmektedir. Bu açıdan çalışmamıza konu olan Hazar Baba kayak merkezinin gelişme gösterebilmesi için konaklama ve barınmaya yönelik tesislerin tamamlanması gerekmektedir.

Tablo 8:Hazar Baba kayak merkezi ve ülkemizde gelişimini tamamlamış kayak merkezlerindeki konaklama kapasitesi

Kayak merkezi	Tesis sayısı	Yatak Kapasitesi
Uludağ	27	3200
Palandöken	9	2500
Kartalkaya	2	1005
Erciyes	2	250
Hazar Baba	2	-

Kaynak:Turizm Bakanlığıverileri



Foto 6. Kayak Merkezinde Günübirlikçilere Hizmet vermek amacıyla kurulan yeme içme tesisleri

Hazar Baba kayak merkezinde kayak evi ve kafeterya olmak üzere iki ayrı tesis bulunmaktadır. Konaklama tesisi yoktur. Gelişmiş diğer kayak merkezlerindeki konaklama imkanları tablo 6'de görülmektedir.

Tesisler açısından Uludağ, Palandöken, Erciyes ve Kartalkaya kış turizm merkezlerinde alt yapı sorunlarının önemli ölçüde çözüldüğü, birçok yıldızlı otel ve motellerin varlığı, tesislerin yeterliliği göz önüne alınırsa, Hazar Baba kayak merkezinin çok gerilerde ve işin başlangıç aşamasında olduğu görülmektedir. Tesislerin gelişimi kayak merkezine gelen ziyaretçi sayılarıyla yakından ilgilidir. Hazar Baba kayak merkezine gelen turist sayısının az olmasında yukarıda belirtilen eksiklikler de önemli bir paya sahiptir.

Kayak evinde, gelen günübirlikçilere kayak takımları sağlanmakta, kayak kursları verilmektedir. Kafeteryasında yeme-içme imkanı bulunmaktadır. Hazar gölü çevresinde Hazar Baba kayak merkezine sadece 8-15 km lik mesafedeki tesisler gelen ziyaretçilerin konaklama ve diğer ihtiyaçlarına cevap verebilecek niteliktedir. Yaz turizmine bağlı oluşan tesisler toplam 176 yatak kapasitesinde olup, 625 kişi'nin yeme - içme ihtiyacını karşılayabilecek kapasitededir (Tablo 9).

Tablo 9:Hazar Baba kayak merkezine 6-15 km mesafede Hazar gölü kıyısında bulunan konaklama tesislerinin kapasitesi

Konaklama Tesisi	Yatak Kapasitesi	Lokanta Kapasitesi
Tur-Pol Motel	81	125
Şen-Dur (Mavigöl)	95	500
Toplam	176	625

Kaynak: Turizm Bakanlığı



Foto 7. Sivrice Gölü Kıyısında Yer Alan, Kayak Merkezine 12 Km Uzaklıkta Bulunan Mavi Göl Tesislerinden Bir Görünüm

Ayrıca Fırat Üniversitesi, DSİ, Orman, Karayolları, Köy Hizmetleri Bölge Müdürlükleri, DD, TPAO, Elazığ Emniyet Müdürlüğü'nün ve Elazığ belediyesinin Hazar gölü kıyısında dinlenme ve konaklama tesisleri bulunmaktadır. Yaz aylarında faal olan bu tesisler, Hazar Baba kayak merkezine yoğun ilgi olursa, kış aylarında da turistlere hizmet verebilecek kapasiteye sahiptir.

Sonuç ve Öneriler

Elazığ'ın 30 km güneyinde, Hazar Baba Dağı kuzey eteklerinde bulunan Hazar Baba kayak merkezi, 75-90 günlük kayma sezonu, 1700 m uzunluğundaki pisti ve tesisleri ile bölgenin önemli kış turizm merkezlerinden biri olma potansiyeline sahiptir.

Kar yağışları bazı yıllar az olmakta, bu nedenle kar kalınlıkları 50 cm'nin çok altında kalmakta, bu durum kayak sezonunu 75-90 güne sınırlamaktadır. Bu nedenle, Hazar Baba Kayak merkezi tek başına bir turizm yöreni olma özelliğinden ve yatırımları karşılama potansiyelinden uzaktır. Çevre alanı ve başka turizm faaliyetleri ile birlikte önemli bir değer ifade etmektedir.

Kayak merkezi ve çevresi, Hazar Baba dağının yayla, avcılık, flora zenginliği, inanç turizmi, yamaç paraşütü, yürüyüş gibi alternatif turizm potansiyeline sahiptir. Ayrıca hemen 3-5 km kuzeyinde-yakınında bulunan Hazar gölü, göl çevresindeki ikinci evler, konaklama tesisleri ile birlikte bölgenin önemli bir turizm yöresidir.

Hazar Baba kayak merkezinin yeterli tanıtımı, altyapı sorunlarının çözülmesi, konaklama tesisleri yapılması durumunda bölgenin önemli bir turizm merkezi olacaktır. Kayak merkezine otel yapıldığı takdirde kongre turizmüne yönelik olarak ta hazırlanabilir. Kış sporlarına ve kültürüne yönelik özendirici ve eğitici çalışmalar yapılmalı, tanıtım faaliyetlerinde Hazar gölü, Hazar Baba kayak merkezi, Hazar Baba dağının turizm değerlerine yer verilmelidir.

Kayak merkezi ve Sivrice ilçe merkezi birinci dereceden aktif Doğu Anadolu Fay Zonu üzerinde bulunmaktadır. Bu nedenle yapılaşmada yörenin birinci derece deprem bölgesinde bulunduğu dikkate alınmalıdır.

Kaynakça

- ALTAN, Y., 1981, Elazığ Hazar Dağlarının Florası; Fırat Üniv.Fen Bil.Enst.Yüksek Lisans Tezi. Yayınlanmamış.
- BİRİCİK, A.S.1993, Hazar (Gölcük) Depresyonu (Elazığ); Türk Coğr. Derg. Sayı 28, İstanbul.
- ÇİTÇİ, M.D. ve ÖZDEMİR, M.A., 1999, Elazığ'ın Bölge Turizmi İçindeki Yeri, Doğal ve Kültürel Turizm Potansiyeli; *Cumhuriyetin 75. Yılı Kutlamaları Çerçevesinde Dünü ve Bugünüyle Harput, Bilim, kültür, Çevre, Turizm II*, Türk Diyanet Vakfı Elazığ Şubesi Yayınları No: 8., s.411-418.
- DOĞANAY, H, 2001., Türkiye Turizm Coğrafyası. Çizgi Kitabevi 3.Baskı Konya
- DOĞANAY, H.VE ZAMAN, S., 2002., “Antalya’da Az Tanınan Bir Kış Turizm Merkezi:Saklıkent”. Doğu Coğrafya Dergisi Sayı:8 Erzurum
- DOĞANER, S,1998., Türkiye Turizm Coğrafyası. Çantay Kitabevi İstanbul

- KÖKSAL, A.,1994., Türkiye Turizm Coğrafyası. Gazi Büro Kitabevi Ankara
- ÖZDEMİR, M.A. ve TONBUL,S., 1996, Güneydoğu Toroslar İçinde Gelişen Yüksek Dağıcı Ovalarına Örnek: Gözeli ve Kavak Ovaları, Fırat Üniv. Sosyal Bilimler Dergisi, Cilt 8, Sayı 1, s.217-238
- ÖZDEMİR, M.A., 1995, Hazar Gölü (Elazığ) Havzasının Jeomorfolojisi ve Gölün Oluşumu;1. Hazar Gölü ve Çevresi Sempozyumu, Yay. No:2, 20 Mayıs 1995, Sivrice-Elazığ
- ÖZDEMİR, M.A., 1996, Doğu Anadolu Fay Zonunun Sincik (Adıyaman) ile Hazar Gölü (Elazığ) Arasındaki Jeomorfolojik Özellikleri, Fırat Üniv. Sosyal Bilimler Dergisi, Cilt 8, Sayı 1,s.191-217
- ÖGÜÇ,N., 1994, Turizm Coğrafyası İ.Ü. iletişim Fakültesi Basım Evi ve Film Merkezi İstanbul
- TEMİZER,A.İ. ve AY, A.,1995, Hazar Gölü ve Çevresinde Yaşayan Kuş Türlerinin Araştırılması; 1.Hazar Gölü ve Çevresi Sempozyumu, Yay. No:2, 20 Mayıs 1995, Sivrice-Elazığ
- mehmettopal@elaziz.net / <http://www.elaziz.net/yazar/mehmet>**