

MAGNITUD DE LA MIGRACIÓN DE RETORNO EFECTIVA DE LATINOAMERICANOS DESDE ESPAÑA, 2002-2011

*José Alfredo Jáuregui Díaz**
*María de Jesús Ávila Sánchez***

Introducción

El retorno es un tema presente en la migración que suele adquirir una mayor relevancia en tiempos de crisis económica, sobre todo en los lugares de destino, donde se le considera un posible paliativo a los problemas económicos. Al disminuir de forma abrupta la corriente de arribo, suele sobredimensionarse el fenómeno, en especial en los medios de comunicación. En el caso específico de los latinoamericanos residentes en España, en condiciones de crisis económica, desde el primer trimestre del año 2011 la tasa de desempleo superó el 20 por ciento, por lo que es fundamental conocer la incidencia del retorno migratorio.

Es lógico pensar que se incremente la migración de retorno a Latinoamérica, pero ¿hasta qué punto? No se sabe, aunque de acuerdo con lo observado en otros circuitos migratorios internacionales aumentará y afectará de manera específica, en primer lugar, a los migrantes precarios.

En este estudio se cuantifica la magnitud del retorno migratorio efectivo de los inmigrantes latinoamericanos residentes en España a sus países de origen durante el periodo 2002-2011, por género, edad y origen nacional. El “retorno efectivo” lo constituye un grupo de migrantes latinoamericanos de quienes se tiene certeza que salieron de España para dirigirse directamente a su país de nacimiento. Se utiliza el término Latinoamérica sólo como una categoría geográfica que hace referencia a una región del mundo: el territorio continental de América, desde México hasta Costa Rica y de Colombia hasta Argentina, incluyendo además dos islas del Caribe, Cuba y República Dominicana. Las fuentes primarias de información que se emplearon para medir la magnitud e incidencia de la migración de retorno en España fueron los microdatos disponibles del padrón municipal de habitantes y la estadística de variaciones residenciales (EVR), un subproducto del padrón donde se registran las altas y bajas ocurridas en todo el territorio español.

* Instituto de Investigaciones Sociales, Universidad Autónoma de Nuevo León (UANL), <alfjadi@yahoo.com.mx>.

** Instituto de Investigaciones Sociales, UANL, <marycolef@yahoo.com>.

El documento se divide en cuatro apartados: el primero, denominado antecedentes, aborda el rápido arribo de los latinoamericanos a España, el segundo es un marco conceptual y teórico de la migración de retorno, el tercero trata sobre la metodología utilizada en la elaboración de la investigación y el cuarto presenta los resultados de la estimación para dimensionar la magnitud del retorno en el colectivo latinoamericano.

Antecedentes. El rápido arribo de los latinoamericanos a España

España fue un país expulsor de población durante gran parte del siglo xx. La mala situación económica y dos sucesos históricos alentaron los desplazamientos al exterior: la guerra civil española (1936-1939) y la dictadura militar (1939-1975). Durante el periodo 1900-1970 se vivieron dos grandes oleadas migratorias al exterior: la primera abarca las cuatro primeras décadas del siglo y la segunda va desde 1950 hasta 1970 (INE, 2003).

Durante la primera oleada, poco más de un millón de migrantes salieron de España y tuvieron como destino principal las Américas, en dos subperiodos, 1910-1929 y 1930-1949. En el primer subperiodo ocurrió la que Sánchez-Albornoz (1988) llama “migración en masa”, vinculada a las migraciones históricas de españoles,¹ y en el segundo, la emigración fue incentivada principalmente por la guerra civil.²

Las dificultades de desplazamiento provocadas por la segunda guerra mundial, así como las restricciones del régimen de Francisco Franco para la salida al extranjero de los españoles, condujeron a la reducción del flujo migratorio hacia los países latinoamericanos (con excepción de Venezuela). En la segunda oleada, se reorientaron los flujos migratorios hacia Europa occidental, donde destacaron como lugares de destino Alemania, Francia y Suiza.³

Así, la inmigración en España fue numéricamente insignificante durante prácticamente todo el siglo xx; es hasta finales de ese siglo y el primer lustro del siguiente cuando se convierte en un país de inmigración. En 1980, residían en España 240 906 inmigrantes (United Nations, 2009). En 1990, el número de inmigrantes alcanzó un total de 765 585; a mediados de esa década, el millón y, en el año 2001, el total

¹ El descubrimiento de América es una referencia histórica imprescindible para entender el comportamiento migratorio pasado y presente, como veremos más adelante, en los factores que propiciaron la inmigración latinoamericana a España.

² La emigración española a América ha sido abordada por Palazón (1989, 1993); Sánchez-Albornoz (1988); Sánchez (1992; 1995); Yáñez (1988); Maluquer (1992); Klein (1996); Esteve *et al.* (2005).

³ La emigración española hacia Europa occidental ha sido estudiada por Villa (1985); Cabré *et al.* (1986); Cornet y Díaz-Álvarez (1986); Díaz-Álvarez (1989); Freund (1993) y Vilar (1999; 2001).

de extranjeros residentes en España ascendía a 2 172 201. El volumen continuó aumentando en los años siguientes: en 2004 llegó a 3 691 806 y, en 2011, alcanzó los 6 418 100, lo que representa cerca del 14 por ciento de la población residente en España (INE, 2009a, 2009b, 2009c, 2009d, 2009e, 2011).

La intensidad con la que creció el volumen de inmigrantes convirtió a España en uno de los destinos migratorios más importantes del mundo. La situación de los países de origen de los inmigrantes que allí llegaron es multipolar y extremadamente diversa: en 2011, los inmigrantes residentes en España eran originarios de ciento doce nacionalidades; los colectivos más numerosos fueron los representantes de Rumania, Marruecos, Ecuador, Colombia y Argentina (INE, 2011).

El colectivo latinoamericano es, en ese país, uno de los grupos de inmigrantes más dinámicos e importantes por su rápido crecimiento y cuantía numérica; las estadísticas son contundentes: en 1970, sumaban 52 143; cuatro décadas después, en 2011, según datos del padrón de habitantes, la cantidad se multiplicó por 46 al registrarse un total de 2 400 000 (INE, 2011).

El año 2001 es un punto de inflexión; marca un antes y un después en lo que se ha denominado la “latinoamericanización” de la inmigración en España (Izquierdo, 1996; Arango, 2002). Entre los años 2001 y 2002, el colectivo alcanzó una tasa de crecimiento del 92 por ciento, la más alta en toda la historia.⁴ Después de este punto, inició una tendencia decreciente en la velocidad de crecimiento medio anual: el 30.9 por ciento en 2003, un 15.6 por ciento en 2004, un 5.8 por ciento en 2006 y un 4.7 por ciento en 2009.

En comparación con los migrantes de otras regiones del mundo, el grupo de los latinoamericanos fue el que más incrementó su participación en la distribución total de inmigrantes residentes en España; igualó a los propios europeos e incluso desplazó a grupos con mayor tradición migratoria, como los procedentes del norte de África. En 1970, los latinoamericanos representaban el 18.4 por ciento del total de inmigrantes, en tanto los europeos concentraban el 58.1 por ciento. Tres décadas después, en 2001, los latinoamericanos duplicaron su participación porcentual (un 38.9 por ciento), y en 2011 representaron el 37.4 por ciento del total de los inmigrantes.

El rápido crecimiento de los flujos de inmigrantes latinoamericanos no fue un proceso que ocurriera de manera espontánea; su desarrollo responde a la conjunción de un entramado de factores de expulsión-atracción-repulsión, suscitados tanto en Latinoamérica como en España. A manera de ejemplo pueden citarse nueve factores: fuertes lazos históricos y una lengua común, la necesidad de mano de obra

⁴ Los factores que provocaron dicha aceleración son, entre otros, los procesos de regularización llevados a cabo durante 2000 y 2001 por el gobierno español, que más adelante analizaremos en detalle.

para cubrir la demanda creada por una economía española en expansión, la facilidad de migrar hacia España desde Latinoamérica, la política migratoria española, el sistema de enganche, las redes migratorias, las crisis económicas de los países latinoamericanos, la política restrictiva de Estados Unidos y el surgimiento de un sistema migratorio bipolar (Jáuregui, 2010).

El retorno migratorio

Aparentemente, “migración de retorno” es una expresión por sí misma clara y no necesita de una definición; por ello se suele obviar y se aborda el tema de manera directa desde alguna de sus aristas, determinantes, probabilidades, impactos, relación con el desarrollo, entre otras; no obstante, esto es falso.

Existe una gran diversidad de definiciones elaboradas de acuerdo con los contextos de estudio, entre las cuales pueden mencionarse de manera cronológica las realizadas por Velikonja (1981), Pascual de Sans (1983a), King (1986), Recaño (1995; 2010), Bustamante (1997), Co *et al.* (2000), Siegel y Swanson, eds. (2004), la UNESCO (2008), Cassarino (2007); el Departamento de Asuntos Económicos y Sociales de las Naciones Unidas (Department of Economic and Social Affairs, DESA) (2008) y Dumont y Spielvogel (2008).

En vista de la complejidad que encierra el concepto, en la presente investigación se entiende como migración de retorno a “desplazamientos de población en el espacio que implican un regreso al punto de origen” (Pascual de Sans, 1983b). Esta definición permite incluir una variedad de razones por las que se realizó la migración, formas de movilidad y temporalidades, ya que acota temporalmente la duración del retorno, es decir, no fija un periodo mínimo en el que el migrante debe permanecer en su país de origen para ser considerado como retornado.

No todos los retornos migratorios ocurren por las mismas causas. Durante los últimos cincuenta años las fronteras a nivel mundial se han vuelto cada vez más estrechas, debido al incremento de los controles y barreras de contención, lo cual rompe la circularidad entre los lugares de origen y destino de los migrantes; de tal forma que las causas que originan el retorno se han diversificado, pues han pasado de ser razones como problemas de adaptabilidad, metas cumplidas, ciclo de vida laboral, etc., a retornos involuntarios, forzosos u obligados.

Las diversas tipologías de los migrantes de retorno suelen coincidir en las causas; por ejemplo, se les llama de manera recurrente retornos forzosos (Gmelch, 1980; Álvarez, 1996; Durand, 2004; OIM, 2009) y los retornos voluntarios originados por falta de adaptabilidad, metas cumplidas, retiro o jubilación (Cerase, 1967; 1970; 1974; Gmelch, 1980; Álvarez, 1996; Durand, 2004; UNESCO, 2008).

En el caso de los migrantes latinoamericanos, no existen suficientes evidencias empíricas que permitan clasificarlos en alguna tipología; por esta razón, en los resultados de este estudio no se categorizan, pero sí puede inferirse que el retorno que se está desarrollando desde España a Latinoamérica, protagonizado por individuos originarios de las Américas, ocurre de forma voluntaria al no existir programas de deportación. Es probable que las causas sean diversas: inadaptabilidad y fracaso en la consecución de objetivos económicos, sobre todo en una realidad económica tan adversa que presenta España, entre otras.

Los marcos interpretativos o postulados por las teorías generales de la migración internacional son de gran utilidad para explicar por qué y cómo ocurre el retorno migratorio, ya que este fenómeno *per se* es considerado un caso especial de la migración o un subproceso migratorio, y no existe una teoría dedicada de manera exclusiva a la migración de retorno. Así, en tres disciplinas sociales: economía, sociología y demografía, se han desarrollado propuestas teóricas para el estudio de la migración de retorno.

Desde el enfoque económico, existen varias perspectivas: la teoría neoclásica (Herzog y Schottman [1982], y Duleep [1994]) y la teoría del capital humano (Borjas y Bratsberg [1996], Lee [1974], Vanderkamp [1971, 1972], Long y Hansen [1975] y Bailey [1993]), la teoría del ingreso objetivo (Dustmann y Kirchkamp [2002], Mesnard [2004], Kirdar [2004, 2005, 2009] y Bellemare [2007]), la teoría de la desilusión (Zeelenberg *et al.* [2000]) y la teoría de la nueva economía de la migración laboral (Stark [1991], Stark y Bloom [1985] y Taylor [1986]).

La sociología aborda el retorno migratorio desde tres posiciones teóricas: histórico-estructuralista (King [1986]; Cassarino [2004]); transnacionalismo (De Haas [2005]; Guarnizo [2003]) y las redes sociales (Massey [1988]; Appleyard [1989]; Palloni *et al.* [2001] y De Haas [2003]).

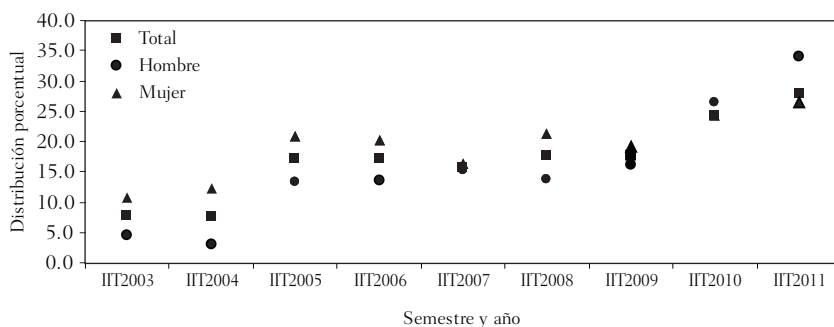
En la demografía, la migración de retorno puede interpretarse desde dos enfoques: la teoría del curso de vida (Brettell [2002]; Yeoh *et al.* [2002]; Waters [2001]; Parr *et al.* [2000]; Creese *et al.* [1999]; Hondagneu-Sotelo y Ávila [1997]; Fischer y Malmberg [2001]; Ley y Kobayashi [2005]), y la teoría de la circularidad migratoria (Zelinsky [1971]; Bustamante [1997]; Ammassari y Black [2001]; Agunias y Newland [2007]).

Cada uno de los enfoque teóricos referidos por la economía, la sociología y la demografía presentan debilidades al centrar su análisis en alguna variable explicativa del fenómeno: para la economía, las motivaciones que impulsan la migración de retorno son modelos atomísticos, ahistóricos y lineales, en donde la principal determinante para el retorno es la financiera o económica. En la sociología, la perspectiva histórico-estructuralista ha sido demasiado determinista y rígida en su visión de que las personas son víctimas o “peones” que deben adaptarse pasivamente a las ma-

profuerzas sociales o políticas, lo que excluye en gran medida la voluntad y las aspiraciones de los migrantes retornados; en las redes migratorias hay una tendencia a aceptar los principios de la teoría sin crítica, pero quizá su punto más débil sea no aportar argumentos sobre los mecanismos que originan el debilitamiento y la desintegración de las redes y los sistemas de migración. Desde la demografía, por un lado, sin duda la migración se encuentra ligada con el ciclo de vida de los migrantes, pero no se puede reducir el retorno a una necesidad de este ciclo; por otro, la circularidad migratoria funciona muy bien para explicar la migración entre países contiguos, aunque pierde potencia para sistemas migratorios a nivel mundial. Ninguno de los enfoques teóricos enunciados aborda las consecuencias de la migración de retorno en el desarrollo económico, social y político en el país de origen.

En el caso de estudio, las posibles causas del retorno son fuertemente afectadas por la grave crisis económica de España y el consecuente elevado nivel de desempleo, superior al 20 por ciento, que en el colectivo latinoamericano es mayor. Aun entre los que tienen empleo, una proporción elevada se encuentra en condiciones de subempleo. “El subempleo por insuficiencia de horas existe cuando las horas de trabajo de una persona ocupada son insuficientes en relación con una situación de empleo alternativo que esta persona desea desempeñar y está disponible para hacerlo” (INE, 2008: 20) (véase la gráfica 1).

GRÁFICA 1
PORCENTAJE DE OCUPADOS SUBEMPLEADOS DEL COLECTIVO LATINOAMERICANO
POR GÉNERO. ESPAÑA, 2002-2011*



* El periodo comprende el segundo trimestre del año correspondiente. IIT: segundo trimestre.
FUENTE: Elaboración propia con base en datos del INE (2011).

Después del segundo semestre de 2008, los migrantes de este colectivo se han enfrentado con una fuerte contracción del empleo en España, pues en el segundo trimestre de 2011, se encontraban sin trabajo doscientos ochenta y siete de cada mil

migrantes con intenciones de trabajar; los hombres fueron más afectados que las mujeres por el desempleo, pues registraron una tasa de trescientos dieciocho migrantes en paro por cada mil latinoamericanos insertados en el mercado laboral, proporción que disminuye a ciento setenta y siete por cada mil en el caso de las mujeres.

Metodología

REGIÓN GEOGRÁFICA DE REFERENCIA

En esta investigación se hace referencia a los individuos originarios de los siguientes países: México, Costa Rica, Cuba, El Salvador, Guatemala, Honduras, Nicaragua, República Dominicana, Argentina, Bolivia, Brasil, Colombia, Chile, Ecuador, Paraguay, Perú, Uruguay y Venezuela. De manera conjunta, a estos países se les denomina Latinoamérica.

FUENTES DE INFORMACIÓN

Para estimar las tendencias del retorno migratorio de los inmigrantes latinoamericanos residentes en España a sus países de origen durante el periodo 2002-2011, se utilizaron, como explicábamos al principio, dos fuentes de información: el padrón municipal de habitantes y los microdatos de la estadística derivada del mismo conocida como EVR. El padrón es un registro continuo de la población abierto a modificaciones, altas y bajas. Todo residente en España, esté de manera legal o no, tiene la obligación de inscribirse en el padrón del municipio de residencia habitual, además de comunicar al ayuntamiento municipal cualquier cambio de domicilio y de integración del hogar, sea por nacimientos, defunciones o matrimonios (Reher y Valero, 2005).⁵ Con el objetivo de no sobreestimar el número de inmigrantes y de acuerdo con la resolución vigente del padrón, la inscripción caduca cuando no se cumple con el proceso de renovación, el cual debe realizarse cada dos años para poder continuar activo y no ser eliminado del registro por caducidad de la inscripción. Este procedimiento se denomina “bajas por caducidad” (BOE, 2005).

La EVR es una recopilación de los movimientos migratorios recientes de todas las personas que se encuentran empadronadas en España. Se trata de una estadística derivada de los datos registrados en el padrón municipal de habitantes: captan

⁵ El padrón es, en España, una prueba documental de residencia: la persona que no cuenta con este documento no existe de manera legal. En el caso de los migrantes, la condición migratoria irregular no es un impedimento para registrarse en el padrón.

los flujos migratorios interiores y, como menciona el Instituto Nacional de Estadística (INE), “parte de los flujos exteriores desde y hacia el extranjero” al contabilizar las altas y bajas registradas por cambio de residencia. El alta ocurre cuando las personas llegan a un municipio para registrarse o notificar un cambio de residencia; en este caso, de manera automática se genera la baja en el padrón de habitantes del lugar de residencia anterior (Reher y Valero, 2005).

ALGUNAS LIMITACIONES DE LA FUENTE DE INFORMACIÓN

De las EVR realizadas por latinoamericanos durante el periodo 2002-2011 (en total, cinco millones), el 86.4 por ciento corresponde a movimientos internos en España y sólo un 13.6 por ciento son desplazamientos de latinoamericanos al exterior; destaca un incremento acelerado después del año 2005 (véase el cuadro 1).

CUADRO 1
BAJAS AL EXTERIOR PROTAGONIZADAS POR CIUDADANOS LATINOAMERICANOS

<i>Año</i>	<i>Bajas al exterior</i>	<i>Año</i>	<i>Bajas al exterior</i>
2002	4 123	2007	92 027
2003	5 156	2008	110 240
2004	17 441	2009	125 732
2005	18 842	2010	134 735
2006	45 098	2011	125 853

FUENTE: Elaboración propia con base en las Estadísticas de Variaciones Residenciales (EVR).

No todas las bajas pueden considerarse migración de retorno, ya que éstas pueden ser un efecto de las bajas por caducidad, un procedimiento estadístico instituido en el padrón en el año 2004 mediante el cual se elimina el registro del inmigrante si no es refrendado en el ayuntamiento de residencia habitual después de dos años (BOE, 2005), un problema mayúsculo puesto que en la mayoría de las bajas por caducidad se desconoce el destino que han tomado los migrantes y sólo se tiene certeza de que han emigrado de España y retornado a sus países de origen una pequeña proporción del total de bajas al extranjero de los latinoamericanos (véase el cuadro 2).

Por lo tanto, del total de bajas al extranjero registradas entre 2002 y 2011 se desconoce el destino geográfico en el 80.2 por ciento de los casos (544 900), un 3.2 por ciento (21 416) reemigró a terceros países y sólo el 16.6 por ciento retornó a su país de nacimiento (112 931).

La reemigración es una posibilidad latente cuando los latinoamericanos salen de España. De los 21 416 desplazamientos de este tipo ocurridos entre 2002 y 2011,

sesenta de cada cien migrantes se dirigieron a otro país europeo; veinte de cada cien fueron a Estados Unidos; dieciséis de cada cien eligieron un país dentro del continente americano distinto del país de nacimiento y de Estados Unidos, mientras que el resto (cuatro de cada cien) tuvieron como destino algún país de Asia, África u Oceanía.⁶ Este fenómeno es por demás interesante, pero es descartado al quedar fuera del objetivo de estudio que aquí hemos planteado.

CUADRO 2
TOTAL DE BAJAS AL EXTRANJERO DE LATINOAMERICANOS SEGÚN LUGAR DE DESTINO,
2002-2011

<i>Año</i>	<i>Destino no especificado</i>	<i>Se conoce el destino</i>
2002	0	3 164
2003	0	4 272
2004	11 856	5 585
2005	11 658	7 184
2006	36 073	9 025
2007	80 312	11 715
2008	94 389	15 851
2009	108 279	17 453
2010	116 979	17 756
2011	104 927	20 926

FUENTE: Elaboración propia con base en los microdatos de las EVR.

Se tiene certeza de un retorno efectivo desde España a Latinoamérica, entre los años 2002 y 2011, de 112 931 desplazamientos de salida, donde el migrante manifestó dirigirse a su país de nacimiento. La evolución numérica de las bajas relacionadas con el retorno efectivo para el colectivo de inmigrantes latinoamericanos reveló en el horizonte de estudio una tendencia general al alza y una desaceleración entre los años 2009 y 2010, para volver a repuntar en 2011.

Entre las características principales de los migrantes latinoamericanos que retornan destaca la juventud: cinco de cada diez tienen entre veinte y treinta y nueve años, ocho de cada diez se encuentran en edades productivas, uno de cada diez es menor de quince años y una proporción similar la constituyen adultos de sesenta años y más (véase la gráfica 2).

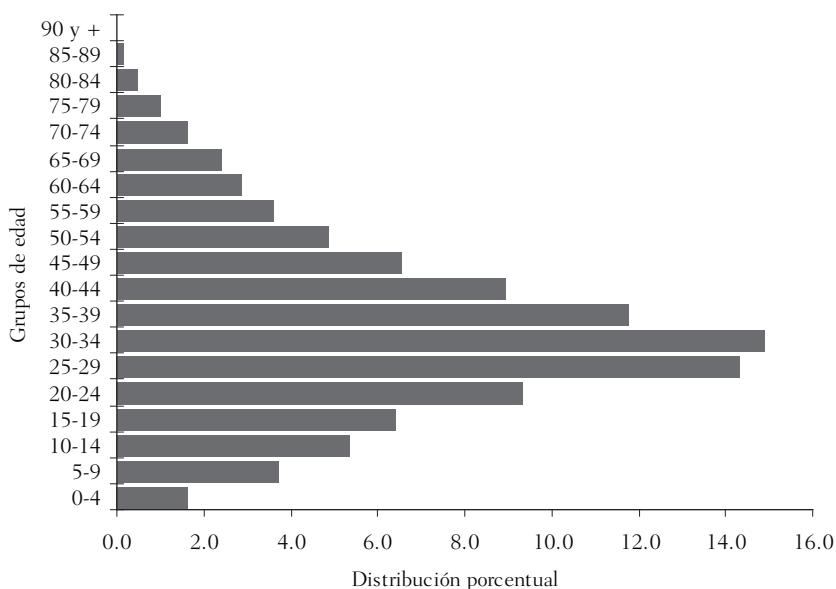
⁶ Un dato por destacar entre los migrantes latinoamericanos que reemigraron fue la alta proporción que cuenta con nacionalidad española; en el horizonte de estudio se observó una media de 54.7.

DEFINICIÓN DE RETORNO EFECTIVO

Debido a la incertidumbre que generan las bajas al exterior de ciudadanos latinoamericanos en las que se desconoce el destino geográfico, se optó por concentrarse sólo en el “retorno efectivo”, que se define como el desplazamiento de emigración del país de destino (España) hacia el país de origen del migrante (algún país de Latinoamérica), el cual puede ser un retorno permanente o temporal. El retorno efectivo lo constituye un grupo de migrantes latinoamericanos de quienes se tiene certeza de que salieron de España para dirigirse directamente a su país de nacimiento.

GRÁFICA 2

DISTRIBUCIÓN PORCENTUAL POR GRUPOS DE EDAD DE LOS INMIGRANTES LATINOAMERICANOS QUE RETORNARON DESDE ESPAÑA A SUS PAÍSES DE ORIGEN, 2002-2011



FUENTE: Elaboración propia con base en los microdatos de las EVR.

Resultados

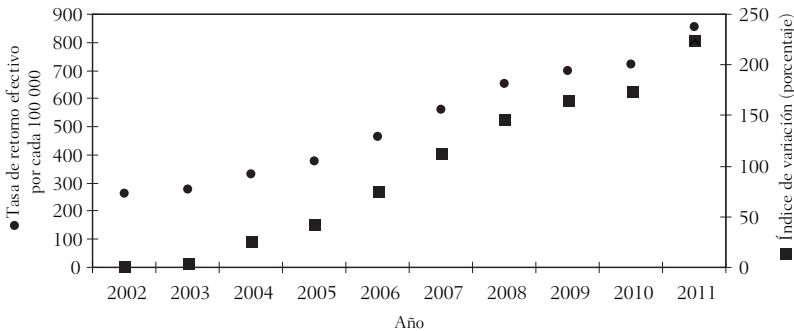
La migración de retorno efectivo aumentó de una tasa de 264 a 855 retornados por cada cien mil latinoamericanos residentes en España, entre los años 2002 y 2011. La velocidad de crecimiento puede apreciarse con mayor detalle en el índice de varia-

ción porcentual de la tasa de retorno, el cual muestra un incremento acumulado del 224 por ciento en el horizonte de estudio (véase la gráfica 3).

Era de esperarse un incremento abrupto del retorno al país de origen teniendo en consideración el rápido crecimiento que tuvo el colectivo en años recientes, como alguna vez lo señaló Ravenstein (1885): “Cada corriente principal de la migración produce una contracorriente de compensación”.⁷

Poseer la nacionalidad española comienza a ser un factor diferencial para retornar entre los migrantes latinoamericanos ante la falta de oportunidades económicas para establecerse en España de forma definitiva, situación en que se encuentra el 22.4 por ciento de los que emprendieron el retorno efectivo. Estos migrantes constituyen un grupo especial: durante su ciclo de vida podrán optar por alternar su lugar de residencia de manera temporal o permanente, en España o en el país de nacimiento, dependiendo de sus intereses, de la situación económica y condiciones sociales imperantes en cada país, lo cual dará lugar a un proceso de transnacionalismo o de circularidad migratoria.

GRÁFICA 3
TASAS DE RETORNO EFECTIVO DE INMIGRANTES LATINOAMERICANOS
E ÍNDICE DE VARIACIÓN, 2002-2011



FUENTE: Elaboración propia con base en los microdatos de las EVR y el Padrón de Habitantes.

En cuanto al *género*, se aprecia que la incidencia del retorno es mayor en hombres que en mujeres (con excepción del año 2003), y la brecha aumenta año tras año (véase la gráfica 4). Así, en 2011, los hombres tuvieron una incidencia de retorno del 39.1 por ciento mayor que la de las mujeres (mil trece y setecientos veintiocho retornados por cada cien mil residentes, respectivamente). Hay concordancia con Hondagneu-Sotelo (1994), en cuanto a que la condición de género constituye un importante factor de diferenciación demográfica entre el asentamiento permanente y el retorno.

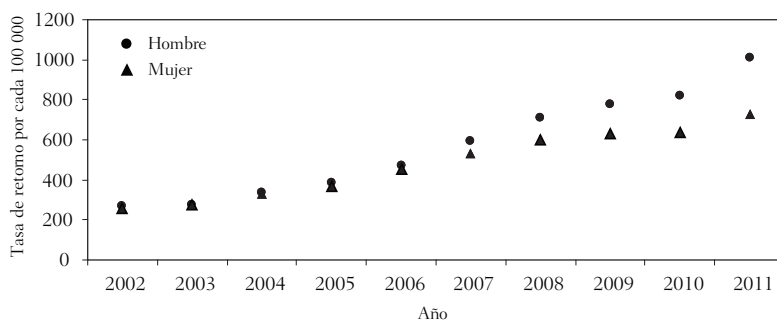
⁷ La traducción es propia.

Entre los principales hallazgos en las tasas de retorno efectivo por colectivo nacional (véase el cuadro 3), destacan:

- En los ecuatorianos, el grupo de migrantes latinoamericanos residentes en España más importante en términos numéricos, hasta el año 2008, se percibe un “efecto bumerang” en la migración de retorno, es decir, no presentaron una incidencia elevada de salida de España, tal vez porque al beneficiarse de los diferentes procesos de regulación, decidieron quedarse a residir de manera permanente; podríamos suponer que se trata de los migrantes más adaptados, en el sentido de que poseen los conocimientos necesarios para aplicar una serie de estrategias de sobrevivencia entre las que se encuentra obtener los beneficios y ayudas sociales del Estado benefactor español; en su mayoría, se han desarraigado de sus lugares de origen, ya que formaron una familia en España o reagruparon tanto a miembros de la familia nuclear como extensa (padres y hermanos) o bien porque llegaron durante una época de bonanza económica y se acostumbraron a un nivel de vida mejor, que sería difícil replicar en el lugar de nacimiento, además del incremento del riesgo de no poder regresar a España por las barreras legales, debido a que la reglamentación migratoria es cada vez más restrictiva; sin embargo, entre los años 2008 y 2011, periodo en el que estalla la crisis económica, se observó un incremento notable en la tasa de retorno de este colectivo que se multiplicó 4.2 veces, al pasar de 245 a mil treinta por cada cien mil residentes.

GRÁFICA 4

TASAS DE RETORNO EFECTIVO DE INMIGRANTES LATINOAMERICANOS POR GÉNERO, 2002-2011



FUENTE: Elaboración propia con base en los microdatos de las EVR y el Padrón de Habitantes.

- Al no registrarse incrementos abruptos en la tasa de retorno de los migrantes colombianos en el horizonte de estudio, se considera que son un grupo al que

deberá darse seguimiento, por el potencial de crecimiento en sus tasas de retorno, dada la magnitud de este colectivo.

- Los bolivianos, antes de la crisis económica, habían mostrado un incremento acelerado en las tasas de retorno entre 2006 y 2009, cuando registraron su nivel más elevado (1257 retornados por cada cien mil residentes); posteriormente, en plena crisis, iniciaron un lento descenso, hasta novecientos treinta y cuatro retornados por cada cien mil residentes en España en 2011.⁸
- Los dominicanos son el grupo que registra las tasas de retorno más bajas y estables en el tiempo. Es probable que esta tendencia se relacione, entre otros factores, con su antigüedad de llegada a España en comparación con otros latinoamericanos.
- El colectivo cubano es un caso especial: aunque tienen tasas de retorno menores en comparación con los otros colectivos nacionales originarios de Latinoamérica, se aprecia un rápido crecimiento después del año 2006. Los fuertes lazos históricos entre España y Cuba, así como la alta proporción de inmigrantes con nacionalidad española podrían incentivar el retorno temporal debido a los cambios recientes en la política migratoria de la isla o la reemigración a un tercer país como Estados Unidos, aprovechando las redes familiares y migratorias establecidas ahí.
- Los brasileños registran un incremento constante del retorno efectivo desde 2007; mantienen tasas superiores a mil retornados por cada cien mil residentes (con excepción de 2009), lo que podría estar relacionado con una percepción favorable de la situación económica en su país por su elevado crecimiento económico en los últimos años.
- Uruguay, Argentina, Chile y Venezuela presentaron tasas de retorno altas que fluctuaron entre 883 y 1187 retornados por cada cien mil residentes en 2011; no obstante, tienen a favor que muchos de ellos han adquirido la nacionalidad de sus antepasados, protagonistas de la ola migratoria ocurrida entre finales del siglo XIX y mediados del siglo XX, de manera que su retorno podría obedecer a una estrategia temporal, es decir, esperar en el país de origen a que la situación económica mejore en España para volver en un futuro próximo.⁹
- En 2011, los costarricenses fueron el grupo más afectado por el retorno efectivo, con una tasa de 1412 retornados por cada cien mil residentes en España; sin embargo, tienen un impacto pequeño debido a su reducida importancia

⁸ Los bolivianos y ecuatorianos conforman un grupo con alto riesgo de caer en el desempleo por su bajo nivel de calificación (Domingo, 2005, y Pajares, 2008).

⁹ Integran un subgrupo de países sin restricciones migratorias de acuerdo con la legislación vigente, por lo que es factible para ellos poseer o adquirir la nacionalidad española mediante un familiar directo sea padre, madre, abuelo o abuela.

numérica, pues representan un 0.14 por ciento de los latinoamericanos residentes en España.

- Otros países centroamericanos, El Salvador, Guatemala, Honduras y Nicaragua, tienen un nivel de retorno que oscila entre 678 y 1023 retornados por cada cien mil residentes. Pese a que muchos han regresado, en su conjunto conforman un grupo con gran potencial de inmigración a España, una vez superada la crisis al no existir restricciones para su internación de acuerdo con la legislación migratoria vigente.

CUADRO 3

TASAS DE RETORNO EFECTIVO DE INMIGRANTES LATINOAMERICANOS, 2002-2011

País	<i>Tasa de retorno por cada 100 000</i>									
	2002	2003	2004	2005	2006	2007	2008	2009	2010	2011
México	658	474	559	659	625	698	674	985	943	987
Costa Rica	374	437	460	207	737	665	1142	864	1012	1412
Cuba	114	123	117	124	179	304	497	621	661	564
El Salvador	28	172	298	361	419	829	726	503	706	678
Guatemala	794	107	233	671	1147	1062	1476	1152	940	1062
Honduras	292	247	400	482	839	1420	1100	829	797	723
Nicaragua	373	100	467	416	1063	1106	1173	1066	827	779
Rep. Dominicana	205	205	272	347	358	375	371	411	445	479
Argentina	319	300	412	521	532	623	724	818	748	883
Bolivia	555	635	772	704	902	1126	1231	1257	1050	934
Brasil	305	311	510	584	861	1061	1295	906	1041	1251
Colombia	246	213	220	239	298	334	399	465	490	583
Chile	325	451	476	679	950	924	816	887	1115	1187
Ecuador	221	288	269	219	229	204	245	428	637	1030
Paraguay	252	335	949	890	1070	1473	1253	858	876	963
Perú	191	225	269	279	316	358	396	476	443	634
Uruguay	236	286	382	409	486	518	644	878	823	888
Venezuela	352	279	446	555	627	656	845	945	946	1047

FUENTE: Elaboración propia con base en los microdatos de las EVR.

- Los mexicanos son un grupo atípico entre los latinoamericanos residentes en España, ya que no constituyen predominantemente un flujo laboral; su arribo mayoritariamente está motivado por formación educativa —los migrantes laborales mexicanos siguen prefiriendo Estados Unidos. Las tasas de retorno de

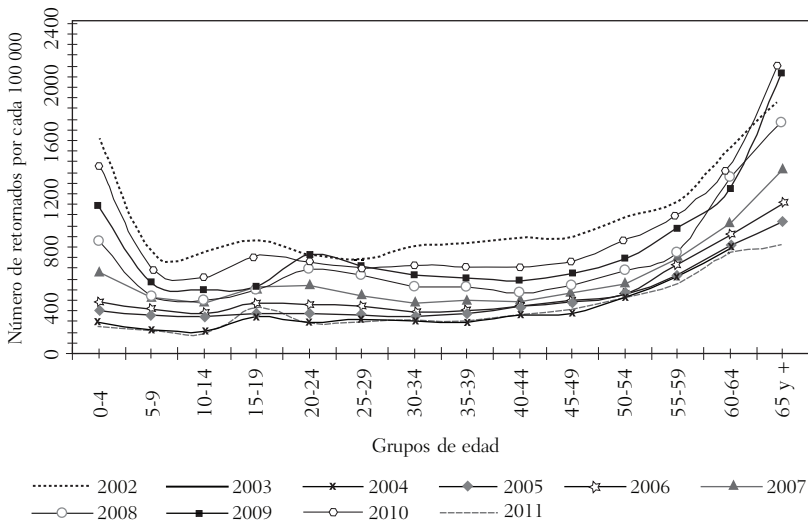
este colectivo se mantuvieron más o menos constantes hasta 2008 y se intensifican a partir de 2009, cuando alcanzaron una tasa de 985 retornados por cada cien mil residentes, cifra que se mantiene en el mismo nivel hasta 2011.

- Pese a que los dieciocho colectivos de latinoamericanos intensificaron su retorno entre 2007 y 2009, tras la eclosión de la crisis económica, los incrementos de la tasa de retorno en el horizonte de estudio continúan siendo bajos; no ha sido posible observar a través de las EVR un retorno efectivo masivo de los latinoamericanos a su país de origen.

Al analizar la migración de retorno por grupos de edad en las tasas, se aprecia en el periodo de estudio un incremento en la incidencia en tres momentos del ciclo de vida del inmigrante: en la niñez, en edades jóvenes y productivas, y casi al final de la vida laboral, en la jubilación (véase la gráfica 5). Existe coincidencia con los hallazgos de otras investigaciones realizadas por Rogers (1981), Rogers y Castro (1981), Re-caño (1995 y 2010), Brettell (2002), Yeoh *et al.* (2002), Waters (2001), Parr *et al.* (2000), Hondagneu-Sotelo y Ávila (1997), Fischer y Malmberg (2001), Ley y Kobayashi (2005), Yang (2004), Güngör y Tansel (2005) y Vono y Domingo (2007) en cuanto a la influencia del ciclo de vida del migrante en la decisión de retornar.

GRÁFICA 5

TASAS DE RETORNO DE INMIGRANTES LATINOAMERICANOS SEGÚN EDAD DE OCURRENCIA, 2003-2011



FUENTE: Elaboración propia con base en los microdatos de las EVR y el Padrón de Habitantes.

La curva de las tasas de retorno de 2010 y 2011 confirma, además, un incremento mayor en la incidencia de retorno al registrado en años anteriores entre jóvenes de quince a diecinueve años y a partir del grupo de treinta a treinta y cuatro años (véase la gráfica 5). Es probable que el flujo de inmigrantes latinoamericanos que retornan durante la juventud lo hagan porque tienen un corto tiempo de estancia en España y, ante la falta de oportunidades laborales, deciden volver a su país de origen. De manera que se estaría presentando un retorno forzado o “del fracaso” en el sentido que lo postula la teoría neoclásica (Herzog y Schottman, 1982; Duleep, 1994; Cassarino, 2004; Cerase, 1967; 1970; 1974).

El retorno de los jóvenes en edades productivas en los últimos años estaría produciendo de alguna manera una fuerte ola de arrastre de niños y adolescentes; es factible que se trate de sus hijos (Recaño, 1995; 2010; Izquierdo, 1996) con una incidencia que supera incluso a la del grupo referido, como se muestra en la gráfica 5. De la misma manera, la fuerte incidencia de retorno de adultos mayores podría estar relacionada también con un arrastre, en aquellos casos en que la migración incluyó a la familia extensa, o bien podría tratarse de migrantes que no llegaron con el *boom* latinoamericano de finales del siglo pasado, quienes vuelven al país de origen para consumir o invertir los ahorros o la pensión al término de la vida laboral en España.

La crisis económica en este país ha sido determinante para el retorno de los migrantes latinoamericanos. Como ha sido señalado por autores como Russell y Ashton (1976), DaVanzo y Morrison (1981), Pascual de Sans (1983a; 1983b), Gang y Bauer (1998), Recaño y Cabré (2003), Durand y Massey (2003), Sander (2007) y Durand (2007), la crisis económica, el desempleo y la migración de retorno están relacionadas. Los migrantes latinoamericanos han sido los primeros en enfrentar las consecuencias de la reestructuración del mercado laboral español, que ha provocado una disminución de sus oportunidades de empleo, principalmente en el área de la construcción y los servicios, lo que ha incrementado la posibilidad de experimentar el retorno o, en un segundo momento, la repatriación forzosa o la expulsión, ya sea por la precarización de sus condiciones de vida o por su estatus no legal en España.

Reflexiones finales

Las tendencias de retorno del colectivo latinoamericano en el periodo 2002-2011 muestran un rápido incremento de la incidencia de retorno efectivo. Es probable que éste se encuentre relacionado con la crisis económica española; sin embargo, es un hecho que después de un arribo tan rápido y abrupto, tenía que ocurrir una ola de retorno a los países de origen de alta intensidad.

El género es un factor diferencial al momento de retornar; destaca el hecho de que los hombres registran tasas más elevadas que las mujeres. Las mujeres latinoamericanas cuentan con mayor capacidad de sobrevivencia en España que los hombres, tendencia que puede explicarse por diferencias en el patrón de ocupación, pues se encuentran insertas en el mercado laboral en actividades económicas menos afectadas por el desempleo (servicios y cuidados personales), en comparación con los hombres, que se empleaban en la construcción.

La crisis es una sombra que afecta a todos los colectivos nacionales, aunque de manera diferencial, como pudo apreciarse. Así, los colombianos, cubanos, dominicanos, peruanos, con mayor antigüedad migratoria, registran las tasas de retorno más bajas; no obstante, de prolongarse la situación económica adversa en el lugar de destino, esto puede detonar, en un futuro próximo, en una ola de retorno mayor.

Por grupos de edad del inmigrante, se aprecia un incremento de la incidencia de retorno en las tres etapas del ciclo de vida: niñez, juventud (edades productivas y reproductivas) y vejez (al final de la vida laboral). Se podría decir que en el proceso de la migración de retorno desde España a Latinoamérica confluyen decisiones individuales, familiares y condiciones socioeconómicas que imperan en los lugares de destino y origen.

En un escenario futuro a corto plazo, de continuar la adversa situación económica en España, el retorno migratorio efectivo continuará aumentando; la cuestión es saber qué magnitud alcanzará y los impactos que tendrá en los lugares de origen. El Padrón Municipal de Población y la EVR continuarán dando pistas, pero sólo los resultados definitivos del Censo de España del año 2011 proporcionarán un panorama más completo de la migración de retorno.

Es necesario indagar qué pasa con las bajas al extranjero registradas en el Padrón Municipal de Habitantes español de ciudadanos latinoamericanos con destino no especificado: ¿se quedan en España?, ¿reemigran al exterior? o ¿retornan a sus países de origen?

Fuentes

AGUNIAS, DOVELYN y KATHLEEN NEWLAND
2007 *Circular Migration and Development: Trends, Policy Routes, and Ways Forward*, Migration Policy Institute (abril): 1-19.

ÁLVAREZ SILVAR, GABRIEL
1996 "La migración de retorno en Galicia (1970-1995)". Tesis doctoral, dos tomos. Madrid: Universidad Complutense.

AMMASSARI, SAVINA y RICHARD BLACK

- 2001 *Harnessing the Potential of Migration and Return to Promote Development*. Londres: International Organization for Migration.

APPLEYARD, REGINALD

- 1989 "International Migration and Developing Countries", en Reginald Appleyard, ed., *The Impact of International Migration on Developing Countries*. París: OECD, 19-36.

ARANGO, JOAQUÍN

- 2002 "La inmigración en España a comienzos del siglo XXI: un intento de caracterización", en Francisco García y Carolina Muriel, eds., *La inmigración en España: contextos y alternativas*. Granada: Laboratorio de Estudios Interculturales-Universidad de Granada, 57-69.

BAILEY, ADRIAN J.

- 1993 "Migration History, Migration Behavior, and Selectivity", *The Annals of Regional Science* 27, no. 4: 315-326.

BELLEMARE, CHARLES

- 2007 "A Life-cycle Model of Outmigration and Economic Assimilation of Immigrants in Germany", *European Economic Review* 51, no. 3 (abril): 553-576.

BOLETÍN OFICIAL DEL ESTADO (BOE)

- 2005 "Resolución del 17 de noviembre de 2005". Madrid: Ministerio de la Presidencia, en <<https://www.boe.es/boe/dias/2005/11/23/pdfs/A38345-38350.pdf>>.

BORJAS, GEORGE y BERNT BRATSBERG

- 1996 "Who Leaves? The Outmigration of the Foreign-Born", *Review of Economics and Statistics* 78, no. 1 (febrero): 165-176.

BRETTELL, CAROLINE

- 2002 "Gendered Lives: Transitions and Turning Points in Personal, Family, and Historical Time", *Current Anthropology* 43, no. S4 (agosto-octubre): S45-S61.

BUSTAMANTE, JORGE A.

- 1997 "El marco teórico-metodológico de la 'circularidad migratoria': su validación empírica", *Revista de pensamiento social*, no. 2: 77-120.

CABRÉ, ANNA, DANIEL DEVOLDER y JOANA PUJADAS

1986 *Migratory Movements in Spain: Recent Evolution*. Barcelona: Centre d'Estudis Demogràfics.

CASSARINO, JEAN-PIERRE

2007 "Entender los vínculos entre migración de retorno y desarrollo", en *La dimensión exterior de las políticas de inmigración en la Unión Europea. V Seminario Inmigración y Europa*. Barcelona: Fundación Centro de Estudios Internacionales de Barcelona (CIDOB), 63-88.

2004 "Theorising Return Migration: The Conceptual Approach to Return Migrants Revisited", *International Journal on Multicultural Societies (IJMS): Managing Migration and Diversity in the Asia Pacific Region and Europe* 6, no. 2: 253-279.

CERASE, FRANCESCO P.

1974 "Expectations and Reality: A Case Study of Return Migration from the United States to Southern Italy", *The International Migration Review* 8, no. 2 (verano): 245-262.

1970 "Nostalgia or Disenchantment: Considerations on Return Migration", en Silvano M. Tomasi y Madeline H. Engel, eds., *The Italian Experience in the United States*. Nueva York: Center for Migration Studies, 217-239.

1967 "The Italian Experience in Emigration", *International Migration Review* 1, no. 3: 67-74.

CO, CATHERINE, IRA N. GANG y MYEONG-SU YUN

2000 "Returns to Returning", *Journal of Population Economics* 13, no. 1 (marzo): 57-79.

CORNET, MARCEL y JOSÉ R. DÍAZ ÁLVAREZ

1986 "Análisis socioeconómico de la familia española inmigrada en Bélgica", *Estudios geográficos* 47, no. 185 (octubre): 421-448.

CREESE, GILLIAN, ISABEL DYCK y ARLENE MCLAREN

1999 "Reconstituting the Family: Negotiating Immigration and Settlement", *Research on Immigration and Integration in the Metropolis*, Working Paper Series 99-10 (marzo): 2-19.

DEPARTMENT OF ECONOMIC AND SOCIAL AFFAIRS (DESA), ONU

2008 *Diccionario demográfico multilingüe*, en <http://es-ii.demopaedia.org/wiki/Migraciones_de_retorno>, consultada el 23 de junio del 2010.

DÍAZ-ÁLVAREZ, J.

1989 “Presencia y significado del emigrado español en el Reino de Bélgica”, *Estudios geográficos*, no. 194 (enero-marzo): 35-64.

DOMINGO, ANDREU

2005 “Tras la retórica de la hispanidad: la migración latinoamericana en España entre la complementariedad y la exclusión”, *Papers de demografia* no. 254: 21-44.

DULEEP, HARRIET

1994 “Social Security and the Emigration of Immigrants”, *Social Security Bulletin* 57, no. 1 (primavera): 37-52.

DUMONT, JEAN-CHRISTOPHE Y PILLES SPIELVOGEL

2008 “La migración de retorno: una nueva perspectiva”, en *Perspectivas de las migraciones internacionales 2008*. Madrid: Ministerio de Trabajo e Inmigración, Subdirección General de Información Administrativa y Publicaciones, 239-317.

DURAND, JORGE

2007 “¿Un acuerdo bilateral o un convenio obrero patronal?”, en Jorge Durand, ed., *Braceros. Las miradas mexicana y estadounidense. Antología (1945-1964)*. México: Miguel Ángel Porrúa/Senado de la República/LX Legislatura/Universidad Autónoma de Zacatecas.

2004 “Ensayo teórico sobre la migración de retorno. El principio del rendimiento decreciente”, *Cuadernos geográficos*, no. 35: 103-116.

DURAND, JORGE y DOUGLAS S. MASSEY

2003 *Clandestinos. Migración México-Estados Unidos en los albores del siglo XXI*. México: Universidad Autónoma de Zacatecas/Miguel Ángel Porrúa.

DUSTMANN, CHRISTIAN y OLIVER KIRCHKAMP

2002 “The Optimal Migration Duration and Activity Choice after Re-migration”, *Journal of Development Economics* 67, no. 2 (junio): 351-372.

ESTEVE, ALBERT, ÀNGELS TORRENTS y CLARA CORTINA

2005 “La emigración española a Estados Unidos: una aproximación desde los microdatos censales de 1910”, *Scripta Nova* 9, no. 184 (marzo), en <<http://www.ub.edu/geocrit/sn/sn-184.htm>>.

FISCHER, PETER A. y GUNNAR MALMBERG

2001 "Settled People Don't Move: On Life Course and (Im-)Mobility in Sweden", *International Journal of Population Geography* 7, no. 5 (agosto): 357-371.

FREUND, BODO

1993 "Las migraciones en Alemania (1955-1992), países de origen y regiones de destino", *Polígonos: Revista de Geografía*, no. 3: 149-157.

GANG, IRA N. y THOMAS K. BAUER

1998 "Temporary Migrants from Egypt: How Long Do They Stay Abroad?", Institute for the Study of Labor (IZA), *Discussion Papers*, no. 3 (abril): 1-24.

GMELCH, GEORGE

1980 "Return Migration", *Annual Review of Anthropology* 9 (abril): 135-159.

GUARNIZO, LUIS E.

2003 "The Economics of Transnational Living", *The International Migration Review* 37, no. 3 (otoño): 666-699.

GÜNGÖR, NIL D. y AYSIT TANSEL

2005 "The Determinants of Return Intentions of Turkish Students and Professionals Residing Abroad: An Empirical Investigation", *Economic Research Center, Working Papers* 05/01 (mayo): 1-57.

HAAS, HEIN DE

2005 "International Migration, Remittances and Development: Myths and Facts", *Third World Quarterly* 26, no. 8: 1269-1284.

2002 "Migration and Development in Southern Morocco. The Disparate Socio-economic Impacts of Out-Migration on the Todgha Oasis Valley". Nijmegen: Radboud University.

HERZOG, HENRY W. y ALAN M. SCHLOTTMANN

1982 "Migrant Information, Job Search and the Remigration Decision", *Southern Economic Journal* 50, no. 1 (julio): 43-56.

HONDAGNEU-SOTELO, PIERRETTE

1994 *Gendered Transitions: Mexican Experiences of Immigration*. California: University of California Press.

HONDAGNEU-SOTELO, PIERRETTE y ERNESTINE AVILA

- 1997 “‘I’m Here, but I’m There’: The Meanings of Latina Transnational Motherhood”, *Gender and Society* 11, no. 5 (octubre): 548-571.

INSTITUTO NACIONAL DE ESTADÍSTICA (INE)

- 2011 *Padrón municipal de habitantes 2011*. Madrid: INE.
- 2009a *Explotación estadística del padrón*. Madrid: INE, microdatos.
- 2009b *Censo de 1970. Características de la población*, Censos de Población tomo III. Madrid: INE.
- 2009c *Censo de población: resultados nacionales 1981*. Madrid: INE.
- 2009d *Censo de población: resultados nacionales 1991*. Madrid: INE.
- 2009e *Censo de población: resultados nacionales 2001*. Madrid: INE.
- 2008 *Encuesta de población activa. Metodología. Descripción de la encuesta, definiciones e instrucciones para la cumplimentación del cuestionario*. Madrid: INE, en <<http://www.ine.es/inebaseDYN/epa30308/docs/resumetepa.pdf>>, consultada el 28 de junio de 2016.
- 2003 “La población de España”, en C. Alcaide, ed., *La sociedad española tras 25 años de Constitución*. Madrid: INE.

IZQUIERDO, ANTONIO

- 1996 *La inmigración inesperada. La población extranjera en España (1991-1995)*. Madrid: Trotta.

JÁUREGUI DÍAZ, JOSÉ ALFREDO

- 2010 “De España a Latinoamérica, tendencias y factores que inciden en la migración de retorno”. Barcelona: Universidad Autónoma de Barcelona, tesis de doctorado.

KING, RUSSELL

- 1986 “Return Migration and Regional Economic Development: An Overview”, en Russell King, ed., *Return Migration and Regional Economic Problems*. Londres: Routledge, 1-37.

KIRDAR, MURAT

- 2009 “Labor Market Outcomes, Saving Accumulation, and Return Migration”, *Labour Economics* 16, no. 4 (agosto): 418-428.
- 2005 *Return Migration and Saving Behavior of Foreign Workers in Germany*. Ankara: Economic Research Center, Middle East Technical University.

2004 “An Estimable Dynamic Model of Asset Accumulation and Return Migration”. Economic Research Center, ERC Working Papers in Economics. Ankara: Middle East Technical University.

KLEIN, HERBERT

1996 *La inmigración española en Brasil (siglos XIX y XX)*. Asturias: Fundación Archivo de Indianos/Ministerio de Asuntos Sociales.

LEE, ANNE

1974 “Return Migration in the United States”, *The International Migration Review* 8, no. 2 (verano): 283-300.

LEY, DAVID y AUDREY KOBAYASHI

2005 “Back to Hong Kong: Return Migration or Transnational Sojourn?”, *Global Networks* 5, no. 2 (abril): 111-127.

LONG, LARRY H. y KRISTIN A. HANSEN

1975 “Trends in Return Migration to the South”, *Demography* 12, no. 4 (noviembre): 601-614.

MALUQUER DE MOTES, JORDY

1992 “Nación e inmigración: los españoles en Cuba”, *Gran Enciclopedia Asturiana Silverio Cañada*. Gijón, 168.

MASSEY, DOUGLAS

1988 “Economic-Development and International Migration in Comparative Perspective”, *Population and Development Review* 14, no. 3 (septiembre): 383-413.

MESNARD, ALICE

2004 “Temporary Migration and Capital Market Imperfections”, *Oxford Economic Papers* 56, no. 2: 242-262.

ORGANIZACIÓN INTERNACIONAL PARA LAS MIGRACIONES (OIM)

2009 “Migración de retorno”, en <<http://www.iom.int>>, consultada el 12 de julio del 2010.

PAJARES, MIGUEL

2008 *Inmigración y mercado de trabajo. Informe 2008*. Madrid: Ministerio de Trabajo e Inmigración.

PALAZÓN, SALVADOR

- 1993 “La emigración española asistida a Latinoamérica, 1968-1990”, *Investigaciones geográficas*, no. 11: 209-221.
- 1989 “La población española en América Latina: el resultado de una emigración”, *Estudios geográficos* 50, no. 197: 699-707.

PALLONI, ALBERTO, DOUGLAS MASSEY, M. CEBALLOS, K. ESPINOSA y M. SPITTEL

- 2001 “Social Capital and International Migration: A Test Using Information on Family Networks”, *American Journal of Sociology* 106, no. 5 (marzo): 1262-1298.

PARR, NICK, DAVID LUCAS y MAGDALENA MOK

- 2000 “Branch Migration and the International Dispersal of Families”, *International Journal of Population Geography* 6, no. 3 (mayo-junio): 213-227.

PASCUAL DE SANS, ÀNGELS

- 1983a “Connotaciones ideológicas en el concepto de retorno de migrantes”, *Revista de sociología*, no. 20: 61-71.
- 1983b “Los movimientos migratorios de retorno: significados y perspectivas”, *Documents d'anàlisi geogràfica*, no. 3: 47-70.

RAVENSTEIN, ERNST GEORG

- 1885 “The Laws of Migration”, *Journal of the Statistical Society of London* 48, no. 2 (junio): 167-235.

RECAÑO, JOAQUÍN

- 2010 “Las migraciones internas de retorno en España. De la óptica individual a la dimensión familiar”, *Revista de Sociología* 95, no. 3: 701-729.
- 1995 “La emigración andaluza (1900-1992). Cronología, aspectos demográficos, distribución espacial y componentes socioeconómicos de la emigración andaluza en España”. Barcelona: Universidad de Barcelona, tesis de doctorado.

RECAÑO, JOAQUÍN y ANNA CABRÉ

- 2003 “Migraciones interregionales y ciclos económicos en España (1988-2001)”, *Papeles de geografía*, no. 37: 179-197.

REHER, DAVID-SVEN y ÁNGELES VALERO

- 2005 *Fuentes de información demográfica en España*. Madrid: Centro de Investigaciones Sociológicas (CIS).

ROGERS, A. y LUIS J. CASTRO

1981 *Model Migration Schedules*. Viena: International Institute for Applied System Analysis.

ROGERS, R.

1981 "Return Migration in Comparative Perspective", *The Politics of Return*. International Return Migration in Europe. Proceedings of the First European Conference on International Return Migration. Roma, 11-14 de noviembre.

RUSSELL, BERNARD y ASHTON-VOYOUCALOS

1976 "Return Migration to Greece", *The Journal of the Steward Anthropological Society*, no. 8: 31-51.

SÁNCHEZ-ALBORNOZ, NICOLÁS

1988 "Medio siglo de emigración masiva de España a América", en Nicolás Sánchez-Albornoz, ed., *Espanoles hacia América. La emigración en masa, 1880-1930*. Madrid: Alianza, 13-29.

SÁNCHEZ ALONSO, BLANCA

1995 *Las causas de la emigración española 1880-1930*. Madrid: Alianza.

1992 "Inmigración española en Argentina: siglos XIX y XX", *Gran Enciclopedia Asturiana*. Gijón: Silverio Cañada, 168.

SANDER, MONIKA

2007 "Return Migration and the 'Healthy Immigrant Effect'", *SOEP Papers on Multidisciplinary Panel Data Research* (octubre): 1-37.

SIEGEL, JACOB y DAVID A. SWANSON, eds.

2004 *The Methods and Materials of Demography*. Estados Unidos: Elsevier Academic Press.

STARK, ODED

1991 *The Migration of Labor*. Oxford: Basil Blackwell.

STARK, ODED y DAVID E. BLOOM

1985 "The New Economics of Labour Migration". *The American Economic Review* 75, no. 2 (mayo): 173-178.

TAYLOR, J. EDWARD

- 1986 "Differential Migration, Networks, Information and Risk", *Research in Human Capital and Development* 4: 147-171.

UNITED NATIONS

- 2009 *Trends in International Migrant Stock: The 2005 Revision*. Department of Economic and Social Affairs, Population Division.

UNITED NATIONS EDUCATIONAL, SCIENTIFIC AND CULTURAL ORGANIZATION (UNESCO)

- 2008 *People on the Move: Handbook of Selected Terms and Concep.* Section on International Migration and Multicultural Policies. París: UNESCO.

VANDERKAMP, JOHN

- 1972 "Return Migration: Its Significance and Behaviour", *Economic Inquiry* 10, no. 4 (diciembre): 460-465.
- 1971 "Migration Flows, Their Determinants and the Effects of Return Migration", *Journal of Political Economy* 79, no. 5 (septiembre-octubre): 1012-1031.

VANZO, JULIE DA y PETER MORRISON

- 1981 "Return and Other Sequences of Migration in the United States", *Demography* 18, no. 1 (febrero): 85-101.

VELIKONJA, J.

- 1981 "Geography of return migration", The Politics of Return. International Return Migration in Europe. Proceedings of the First European Conference on International Return Migration. Roma, 11-14 de noviembre.

VILAR, MARÍA JOSÉ

- 2001 "La emigración española contemporáneas a Europa y norte de África", en Antonio Moya, ed., *La modernización social IV*. Madrid: Sociedad Estatal.
- 1999 *La emigración española a Europa en el siglo XX*. Madrid: Arco Libros.

VILLA, FRANCISCO

- 1985 *La emigración gallega al Reino Unido*. Santiago de Compostela: Caixa de Galicia.

VONO, DANIELA y ANDREU DOMINGO

- 2007 "El retorno de españoles desde América Latina: características demográficas y distribución espacial de los flujos entre 1988 y 2006", *Cuadernos geográficos*, no. 41: 7-31.

YANG, DEAN

- 2004 “Why Do Migrants Return to Poor Countries? Evidence from Philippine Migrants’ Responses to Exchange Rate Shocks”, *Review of Economics and Statistics* 88, no. 4 (noviembre): 715-735.

YÁÑEZ, CÉSAR

- 1988 “La construcción de las series anuales de la emigración española a América, 1860-1930”, *Papers de Demografia*, no. 30: 1-43.

YEOH, BRENDA, ELSPETH GRAHAM y PAUL BOYLE

- 2002 “Migrations and Family Relations in the Asia Pacific Region”, *Asian and Pacific Migration Journal* 11, no. 1: 1-12.

WATERS, JOHANNA

- 2001 “Flexible Families? ‘Astronaut’ households and the experiences of lone mothers in Vancouver, British Columbia”, *Social and Cultural Geography* 3, no. 2: 117-134.

ZEELLENBERG, MARCEL, W. VAN-DIJK, A. MANSTEAD y J. VAN-DER-PLIGT

- 2000 “On Bad Decisions and Disconfirmed Expectancies: The Psychology of Regret and Disappointment”, *Cognition and Emotion* 14, no. 4: 521-541.

ZELINSKY, WILBUR

- 1971 “The Hypothesis of the Mobility Transition”, *Geographical Review* 61, no. 2 (abril): 219-249.