



## University of Groningen

### Onderzoek Intergenerationele Armoede

Visser, Sanne; Strijker, Dirk; Edzes, Arjen; Rijnks, Richard

**IMPORTANT NOTE:** You are advised to consult the publisher's version (publisher's PDF) if you wish to cite from it. Please check the document version below.

*Publication date:*  
2019

[Link to publication in University of Groningen/UMCG research database](#)

*Citation for published version (APA):*

Visser, S., Strijker, D., Edzes, A., & Rijnks, R. (2019). *Onderzoek Intergenerationele Armoede: Voortgangsrapportage 2017-2019*. Rijksuniversiteit Groningen. Faculteit Ruimtelijke Wetenschappen.

#### Copyright

Other than for strictly personal use, it is not permitted to download or to forward/distribute the text or part of it without the consent of the author(s) and/or copyright holder(s), unless the work is under an open content license (like Creative Commons).

#### Take-down policy

If you believe that this document breaches copyright please contact us providing details, and we will remove access to the work immediately and investigate your claim.

*Downloaded from the University of Groningen/UMCG research database (Pure): <http://www.rug.nl/research/portal>. For technical reasons the number of authors shown on this cover page is limited to 10 maximum.*

# Onderzoek naar Intergenerationele armoede

Voortgangsrapportage 2017-2019

---

SEPTEMBER 2019

---

**Faculteit Ruimtelijke Wetenschappen**  
**Rijksuniversiteit Groningen**

Sanne Visser, Dirk Strijker, Arjen Edzes & Richard Rijnks



rijksuniversiteit  
 groningen

faculteit ruimtelijke  
 wetenschappen



# INHOUD

<b>1</b>	<b>INLEIDING</b> .....	<b>3</b>
<b>2</b>	<b>ACTIVITEITEN 2017-2019</b> .....	<b>4</b>
2.1	DATAVOORBEREIDING, -VERZAMELING EN -ANALYSE .....	4
2.2	PUBLICATIES .....	6
2.3	PRESENTATIES .....	7
2.4	WETENSCHAPPELIJKE INBEDDING .....	8
2.5	COMMUNICATIE .....	9
<b>3</b>	<b>ONDERZOEKSBEVINDINGEN</b> .....	<b>10</b>
3.1	RESULTATEN ONDERZOEK MICRO-DATA .....	10
3.2	RESULTATEN KWALITATIEF ONDERZOEK INTERGENERATIONELE ARMOEDE BIJ GEZINNEN .....	12
3.2.1	INTERGENERATIONELE ARMOEDE VS KORTDURENDE ARMOEDE .....	12
3.2.2	ANALYSE PRIORITEITEN EN MOGELIJKHEDEN IN INTERGENERATIONELE ARMOEDE .....	13
3.2.3	MECHANISMEN VAN INTERGENERATIONELE ARMOEDE: EERSTE INZICHTEN .....	15
3.2.4	UITWERKING MECHANISMEN OP GEZINNEN .....	17
3.2.5	ONDERSTEUNENDE FACTOREN DIE ARMOEDE DOORBREKEN (FAMILIEPERSPECTIEVEN).....	18
<b>4</b>	<b>NAAR KANSEN, RUIMTE, EERLIJKHEID EN VERTROUWEN</b> .....	<b>19</b>
4.1	EERSTE IDEEEN ROND WERKZAME ONDERDELEN .....	19
4.1.1	PREVENTIE .....	20
4.1.2	RUIMTELIJK .....	20
4.1.3	SOCIAAL .....	20
4.1.4	ONDERWIJS.....	20
4.1.5	ERVARINGSDESKUNDIGEN .....	21
4.1.6	BURGERINITIATIEVEN .....	21
4.2	PRAKTISCHE PUNTEN VAN AANDACHT .....	21
<b>5</b>	<b>SAMENWERKING ALLIANTIE VAN KRACHT</b> .....	<b>22</b>
5.1	SAMENWERKING.....	22
5.2	LEERKRINGEN.....	23
5.3	THEMA-BIJEENKOMSTEN .....	23
<b>6</b>	<b>KRUISBESTUIVING</b> .....	<b>24</b>
6.1	GEMEENTELIJKE ONDERSTEUNING .....	24
6.2	VOLGEN PILOTS .....	24
<b>7</b>	<b>VERVOLG – WAT EN WAAROM</b> .....	<b>25</b>
7.1	VERVOLG 2019-2020.....	25
7.2	VERVOLG 2021-2022 .....	26

## 1 INLEIDING

Nederland staat te boek als een welvarend land. Kinderen overstijgen vaak het inkomensniveau van hun ouders. Toch zijn er generaties die het welvaartsniveau van hun ouders niet overstijgen en, net als hun ouders, langdurig in armoede leven. Zowel in Nederland als in de Veenkoloniën neemt langdurige armoede toe over de periode 2014-2017. In de voormalige veenkoloniale gemeenten Emmen, Coevorden, Midden-Groningen, Stadskanaal en Pekela groeide het percentage huishoudens met een langdurig laag inkomen. Gezinnen die intergenerationeel arm zijn, leven langdurig in financiële armoede en vaak ook in sociale uitsluiting. Dit heeft negatieve effecten op het lichamelijk en psychisch welbevinden van gezinsleden en vaak ook op hun directe omgeving. Zowel kinderen als volwassenen ervaren het leven met minimale middelen als stressvol en beperkend. Daarnaast doen gezinnen in intergenerationele armoede minder mee in de maatschappij. Ze hebben minder vaak een baan, doen minder vaak aan vrijwilligerswerk en zijn meer geïsoleerd. Intergenerationele armoede vergroot daarmee niet alleen de afstand tot mogelijkheden en kansen, maar ook de afstand tussen groepen in de samenleving. Meer kennis van intergenerationele armoede kan interventies mogelijk maken die deze kloof kunnen verkleinen. Het langdurige karakter van intergenerationele armoede in de Veenkoloniën en haar unieke cultureel-geografische karakter geeft aanleiding om juist in dit gebied meer inzicht te krijgen in hoe gezinnen deze intergenerationele armoede ervaren. Anders dan in veel meer verstedelijkte gebieden in Nederland wordt de armoede in de Veenkoloniën namelijk niet primair veroorzaakt door inwoners met een migratie-achtergrond; het betreft hier vooral 'witte Nederlanders'. Met dit onderzoek willen we de diversiteit van armoede in kaart brengen en onderzoeken wat er gedaan kan worden om deze situatie voor verschillende families te verzachten en te voorkomen.

In november 2017 is de Rijksuniversiteit Groningen in samenwerking met de Alliantie van Kracht begonnen met een langjarig onderzoek naar de mechanismen van intergenerationele armoede en mogelijkheden deze mechanismen te gebruiken in interventies. Door in gesprek te gaan met families in de Veenkoloniën, die vaak moeilijk te bereiken zijn, kunnen we in dit onderzoek hun ervaringen delen. De uitgangspunten van het onderzoek zijn de mechanismen die zij benoemen, hoe zij omgaan met langdurige armoede en de implicaties daarvan voor interventiestrategieën.

Daarnaast analyseren we kwantitatieve gegevens over armoede in het gebied, aan de hand van microdata (individuele persoonsdata). Door middel van literatuuronderzoek en interviews met organisaties in het veld ontrafelen we ook effectieve beleids- en interventiestrategieën.

De resultaten van het onderzoek delen we in het netwerk van de Alliantie van Kracht en via allerlei andere relevante kanalen.

In deze rapportage vindt u een overzicht van de activiteiten in de periode 2017-2019, eerste bevindingen uit de data-analyse (Microdata) en eerste kwalitatieve resultaten, en zullen we vooruitblikken op de periode 2020-2022. Deze voortgangsrapportage dient ook als discussiedocument over de volgende stappen die we in het onderzoek ontwikkelen.

## 2 ACTIVITEITEN 2017-2019

Het project Intergenerationele Armoede is in juli 2017 begonnen. In samenwerking met de Alliantie van Kracht is er aandacht gegeneerd voor het thema intergenerationele armoede in de Veenkoloniën. In een steeds groter wordend professioneel en bestuurlijk netwerk wordt toegewerkt naar meer inzicht in intergenerationele armoede en een effectievere en meer integrale aanpak van meergeneratie-armoede. Zowel het onderzoek, als de activiteiten van de Alliantie dragen daaraan bij.

Voor het onderzoek is een tweetal onderzoekers aangesteld. Per 1 november 2017 is een PhD-onderzoeker met onderzoekswerkzaamheden begonnen. Dit onderzoekswerk was gericht op de kwantitatieve kant van intergenerationele armoede en heeft geresulteerd in een aantal data-overzichten. Die overzichten zijn volgens afspraak door CMO-STAMM verwerkt tot factsheets die breed onder het publiek verspreid zijn en waar volop aandacht voor geweest is in beleid en pers.

Wat later dan gehoopt is ook een post-doc onderzoeker aangesteld die per april 2018 met haar werkzaamheden begonnen is als projectleider en kwalitatief onderzoek doet met gezinnen (meerdere generaties) in de Veenkoloniën. Dit onderzoek moet meer inzicht geven in de mechanismen die gezinnen zelf ervaren, hun beleving van intergenerationele armoede en hun ervaringen met verschillende hulpverlenende instanties. In gesprek met organisaties die zich actief bezighouden met het thema armoede analyseren we beleidsstrategieën op dit thema en aansluiting van deze strategieën bij de mensen en gezinnen die leven in intergenerationele armoede.

**Impact: Het brede veld van armoedeondersteuning beter verenigen en aan laten sluiten bij de leefwereld en ondersteuningsvragen van gezinnen die leven in intergenerationele armoede.**

### 2.1 DATAVOORBEREIDING, -VERZAMELING EN -ANALYSE

Het onderzoek kent een kwantitatieve en een kwalitatieve component. Door zowel kwalitatieve als kwantitatieve data gelijktijdig te verzamelen en te analyseren, kunnen deze elkaar versterken. De uitkomsten uit cijfermatig onderzoek worden mede verklaard door kwalitatieve uitkomsten en andersom kunnen kwalitatieve data leiden tot nieuwe, grootschaliger kwantitatieve analyses.

#### *Kwantitatief*

Het kwantitatieve onderzoek is gericht op het kaart brengen van het aantal mensen in intergenerationele armoede in de Veenkoloniën en het verloop ervan in de tijd. Hierbij wordt gebruik gemaakt van landelijke (micro-) data van het CBS. Daarvoor is een specifieke overeenkomst gesloten tussen FRW en CBS. Dankzij de microdata is het mogelijk jongvolwassenen te koppelen aan hun ouders. Daarvanuit is het mogelijk allerlei andere variabelen uit de leefsituatie van deze generaties te combineren, bijvoorbeeld geografische variabelen. Er zijn in de afgelopen periode twee analyses gedaan met deze data. Met de eerste analyse is er inzicht verkregen in de aantallen personen in de leeftijd van 22-26 jaar die leven in armoede, de relatie met het inkomen van hun ouders en de geografische spreiding van deze gezinnen in de Veenkoloniën. De tweede analyse, in september 2018, geeft inzicht in de trend van deze jongeren in intergenerationele armoede, de voornaamste bron van inkomsten en de dynamiek rond de armoedegrens van gezinnen in langdurige armoede. Op dit moment is de derde analyse in uitvoering.

De resultaten van de eerste twee analyses zijn beschikbaar voor een groot publiek, via de publicaties van CMO STAMM, via congressen van o.a. de Alliantie van Kracht en via de website 'Uit het moeras' van het Dagblad van het Noorden.

### *Kwalitatief*

Tussen april 2018 en juni 2018 is het onderzoek voor het kwalitatieve deel voorbereid en zijn er organisatorisch lijnen uitgezet voor het veldwerk. In deze periode is er ook een stagiair Generatiearmoede en Sociale Uitsluiting betrokken bij het onderzoek. In samenwerking met haar en haar klasgenoten zijn de interviewvragen en andere methodologische tools ontwikkeld (stamboom, capability-kaartsysteem). Daarnaast is er in de zomer van 2018 een grondig literatuuronderzoek gedaan, waarvan de rapportage in februari 2019 voor een breed publiek beschikbaar kwam. In de rapportage worden belangrijke bevindingen uit eerder (internationaal, wetenschappelijk) onderzoek gepresenteerd. De mechanismen achter intergenerationele armoede en interventies die tot nu toe zijn georganiseerd rondom (intergenerationele) armoede worden hierin beschreven. Vanaf september 2018 tot juni 2019 heeft er intensief veldwerk plaatsgevonden in 4 gebieden (Emmen e.o., Aa en Hunze/ Borger-Odoorn, Stadskanaal, Hoogezand-Sappemeer/Veendam). In elk gebied zijn interviews gehouden met gezinnen die leven in intergenerationele armoede en verschillende focusgroepen gehouden met jongeren (in armoede). In het kwalitatief onderzoek hebben 23 gezinnen meegewerkt aan een interview en korte activiteit (47 interviews). Daarnaast is er in de gemeentes gesproken met betrokken instanties en (burger)initiatieven rond armoede en sociale uitsluiting (rond 50 gesprekken).

**In de zomer en najaar van 2019 vindt de analyse plaats op de mechanismen die gezinnen ervaren en de (werk)mobiliteitsstrategieën van de generaties. Ook wordt een analyse gedaan op praktische drempels die gezinnen op dit moment in 'het systeem' ervaren. Aan de hand van een kaartensysteem (gebaseerd op *life world approach*) worden de belangrijkste leefgebieden geanalyseerd per generatie. Uit deze ordening van kaarten halen we ook de ondersteunings- en beperkende factoren voor deze gezinnen.**



## 2.2 PUBLICATIES

In de afgelopen periode hebben we de twee onderzoeklijnen opgestart en is het onderzoek uitgevoerd. Daar is een aantal publicaties uit voortgekomen (zie kader). 2019 en 2020 staan in het teken van het publiceren van kwalitatief en kwantitatief onderzoek in wetenschappelijke tijdschriften en het schrijven van korte rapportages, factsheets en filmpjes over de uitkomsten van het kwalitatieve onderzoek. In 2018 en 2019 publiceerden we onderstaande factsheets (in samenwerking met het Sociaal Planbureau Groningen en Trendbureau Drenthe) en een literatuurrapport. **We ervaren dat mensen op verschillende werkgebieden en in verschillende regio's lessen meenemen uit ons onderzoek, doordat we onze resultaten verspreiden in verschillende sectoren en op verschillende werkgebieden regionaal, lokaal en internationaal. Publicaties en presentaties leiden tot meer kennisvragen aan onze onderzoeksgroep, waardoor kennisdeling ontstaat. Zowel via de media, als via workshops kunnen we onze ideeën verder verspreiden.**

<b>Factsheets (met downloadable links)</b>
<ul style="list-style-type: none"> <li>• Armoede van generatie op generatie <a href="https://sociaalplanbureaugroningen.nl/wordpress/wp-content/uploads/2018/11/feitenblad-armoede-van-generatie-op-generatie_oktober-2018.pdf">https://sociaalplanbureaugroningen.nl/wordpress/wp-content/uploads/2018/11/feitenblad-armoede-van-generatie-op-generatie_oktober-2018.pdf</a></li> <li>• Armoede in de Veenkoloniën: <a href="https://sociaalplanbureaugroningen.nl/armoede/armoede-generatie-op-generatie/armoede-in-de-veenkolonien/">https://sociaalplanbureaugroningen.nl/armoede/armoede-generatie-op-generatie/armoede-in-de-veenkolonien/</a></li> <li>• Wie lopen een hoog risico?: <a href="https://sociaalplanbureaugroningen.nl/armoede/armoede-generatie-op-generatie/wie-hebben-hoog-risico-op-armoede/">https://sociaalplanbureaugroningen.nl/armoede/armoede-generatie-op-generatie/wie-hebben-hoog-risico-op-armoede/</a></li> <li>• Jongvolwassenen en hun ouders:</li> <li>• <a href="https://sociaalplanbureaugroningen.nl/armoede/armoede-generatie-op-generatie/jongvolwassenen-en-hun-ouders/">https://sociaalplanbureaugroningen.nl/armoede/armoede-generatie-op-generatie/jongvolwassenen-en-hun-ouders/</a></li> <li>• Regionale spreiding: <a href="https://sociaalplanbureaugroningen.nl/armoede/armoede-generatie-op-generatie/regionale-spreiding/">https://sociaalplanbureaugroningen.nl/armoede/armoede-generatie-op-generatie/regionale-spreiding/</a></li> </ul>
<b>Overzicht producten en rapportages (met downloadable links)</b>
<ul style="list-style-type: none"> <li>• Literatuuronderzoek Mechanismen en interventies bij intergenerationele armoede <a href="https://www.rug.nl/research/portal/en/publications/mechanismen-van-en-interventies-bij-intergenerationele-armoede(23111ff1-ob56-494e-a47d-bf47735dc7bf).html">https://www.rug.nl/research/portal/en/publications/mechanismen-van-en-interventies-bij-intergenerationele-armoede(23111ff1-ob56-494e-a47d-bf47735dc7bf).html</a></li> </ul>



## 2.3 PRESENTATIES

Vanaf september 2017 hebben we het onderzoek gepresenteerd op verschillende nationale en lokale bijeenkomsten rond het thema armoede. In september 2017 en november 2018 zijn tijdens conferenties van Alliantie van Kracht resultaten gepresenteerd. Op de tweede conferentie heeft Arjen Edzes uitkomsten van de kwantitatieve analyses gepresenteerd, gebaseerd op de microdata van het CBS. Op dezelfde conferentie heeft Sanne Visser de onderzoeksopzet en de eerste literatuuronderzoek gepresenteerd, waarbij de velden voor integrale samenwerking op het gebied van intergenerationele armoede werden uitgelegd. Er worden inmiddels voorbereidingen getroffen voor een derde conferentie (10 oktober 2019) en voor onze bijdragen daaraan. In september zal Sanne Visser een bijdrage leveren aan een internationaal wetenschappelijk congres rond armoede in Europa (International Poverty Conference in Salzburg). Zowel regionaal als landelijk zijn er uitnodigingen geweest om meer te vertellen over het onderzoek. Samen met de Alliantie van Kracht is er in januari 2019 een enthousiaste bijeenkomst georganiseerd met de DG van SZW. In de zomer van 2019 is ook minister Blokhuis door Dirk Strijker op de hoogte gebracht van het onderzoek. Daarnaast zijn er presentaties gehouden bij verschillende partijen in het Veenkoloniaal gebied (gemeenten, sociaal werk, leerkringen, bestuurdersvergaderingen, politie, etc.). Afgelopen juni heeft Sanne Visser ook een bijdrage geleverd aan de publieksacademie Kinderarmoede in de Stadsschouwburg in Groningen. Hieronder een overzicht met een selectie van presentaties.

### Selectie presentaties

- *Armoede in de Veenkoloniën* – Congres Alliantie van Kracht 2017
- *Intergenerational poverty in Industrialized countries* - Ex-change week Poverty in industrialized countries - Hanze University
- *Intergenerationele armoede en de Veenkoloniën* – Bijeenkomst met Directeur-Generaal Ministerie van SZW
- *Armoede in de Veenkoloniën* – Congres Kans voor de Veenkoloniën
- *Tis geen vetpot* – ArmoedePact Midden-Groningen en ArmoedePact Oldambt
- *Intergenerationele armoede en gezondheid* - Vakgroep Onderzoek Publieke Gezondheid Themamiddag Armoede en gezondheid (GGD Nederland)
- *Altijd Arm?!* – Congres Alliantie van Kracht 2018
- *The actual opportunities a person has - in intergenerational poverty* – Social Work Hanze University
- *Intergenerationele armoede en onderwijskansen* – Workshop Noorderpoort en Drenthe College
- *Sociaal werk en intergenerationele armoede* – Workshop Tinten Welzijnsgroep
- *Intergenerationele armoede in de Veenkoloniën* – Drents Netwerk Welzijn
- *Armoede in het Veengebied* – Politie Groningen
- *Intergenerational Poverty in the Veenkoloniën* – Workshop Aletta Jacobs School of Public Health
- *Wat doet armoede met mensen en wat moeten we doen?* - Publiekacademie Kinderarmoede



## **2.4 WETENSCHAPPELIJKE INBEDDING**

Door ons onderzoek naar intergenerationele armoede in de Veenkoloniën haken we met andere nationale partijen aan bij landelijke aanvragen voor onderzoek. We genereren landelijk goede aansluiting door onze unieke expertise op het gebied van intergenerationele armoede en de combinatie van methoden die we in het huidige onderzoek kunnen gebruiken.

Op dit moment hebben we een voorstel geïnitieerd voor de landelijke onderzoeksagenda op armoede en schulden van ZonMw (Vakkundig aan het Werk – Armoede en Schulden). Hierbij zijn op ons initiatief twee gemeenten in de Veenkoloniën aangehaakt en hebben verschillende partijen die werken op het gebied van (intergenerationele) armoede zich aangesloten als samenwerkingspartner voor de onderzoeksaanvraag. De voorlopige aanvraag richt zich op geografische vergelijkingen op intergenerationele armoede tussen Randstedelijke en plattelandsgebieden. Daarnaast zijn we gevraagd aan te sluiten bij een onderzoeksaanvraag van de Nationale Wetenschapsagenda, in samenwerking met de Vu, UvA, AMC en Erasmus Rotterdam. Met deze onderzoeksaanvraag wordt er in een combinatie van medische en sociale wetenschappen meer onderzoek gedaan naar de breinontwikkeling van jonge kinderen en ouders die in armoede leven. Dit wordt gekoppeld aan gezondheidsbeslissingen gedurende de levensloop.

## 2.5 COMMUNICATIE

### MEDIA – DRAAGVLAK, REURING

Sinds 2017 is er op verschillende momenten aandacht geweest voor het onderzoek naar intergenerationele armoede. Zowel in de landelijke pers als in de lokale media is er aandacht besteed aan de verhalen van gezinnen die moeten leven met weinig geld in de Veenkoloniën, aan de resultaten van het onderzoek en de impact van het onderzoek.

#### Selectie persmomenten

- Dirk Strijker neemt afscheid: Trots op onderzoek Veenkoloniën – RTV Drenthe (13 juni 2019)
- Publieksacademie In Groninger Schouwburg over Kinderarmoede – DvhN (4 juni 2019)
- www.uithetmoeras.nl - Dagblad van het Noorden  
Blog en uitleg onderzoek op website Dagblad van het Noorden en aanwezigheid lancering website (maart 2019, vervolgblogs september 2019 en december 2019)
- In de Veenkoloniën krijg je het niet snel beter dan je ouders – NOS (15 november 2019)
- Is armoede erfelijk? - Nieuwsuur (15 november 2019)
- Wie in een Veenkoloniale dubbeltjesbuurt geboren is, komt daar niet zomaar uit – DvhN (20 september 2017)
- Groot onderzoek naar overerfbare armoede in Veenkoloniën – RTV Drenthe (20 september 2017)

Daarnaast zijn we onderdeel van een groeiend aantal netwerken rondom armoede en de Veenkoloniën. Zo neemt Dirk Strijker deel aan de programmaraad van Schouders Eronder, een landelijk platform voor kennisontwikkeling, innovatie en professionalisering in de schuldhulpverlening en de Programmaraad voor Kans voor de Veenkoloniën. Sanne Visser en Arjen Edzes nemen deel aan de ontwikkeling van een regionale kennistafel Jeugd in Drenthe in samenwerking met CMO STAMM. Arjen Edzes is daarnaast een van de leidende onderzoekers in het project Experimenten in de Bijstand en Talent in de Regio.

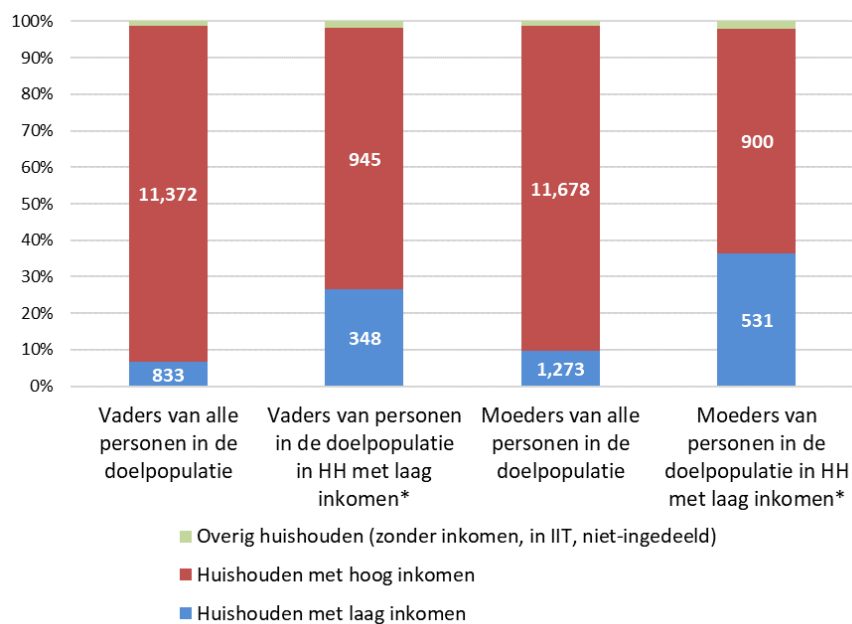
### 3 ONDERZOEKSBEVINDINGEN

#### 3.1 RESULTATEN ONDERZOEK MICRO-DATA

De resultaten van het kwantitatief onderzoek zijn terug te vinden op de factsheets die zijn ontworpen door het Sociaal Planbureau Groningen en Trendbureau Drenthe. Een aantal bevindingen uit de eerste periode van analyse met de microdata:

1. In de Veenkoloniën leven in 2014 ruim 25.000 personen onder de armoedegrens (7% van de totale bevolking), waarvan een kleine 1500 jongeren. Personen die leven onder de armoedegrens, wonen (absoluut) veel in de gemeente Emmen en (relatief) veel in de gebieden Pekela, Hoogezand en Oldambt.
2. Ouders van arme 'kinderen' zijn relatief vaker zelf ook arm. De vaders en moeders van huishoudens met een laag inkomen hebben veel vaker een laag inkomen (figuur 1).

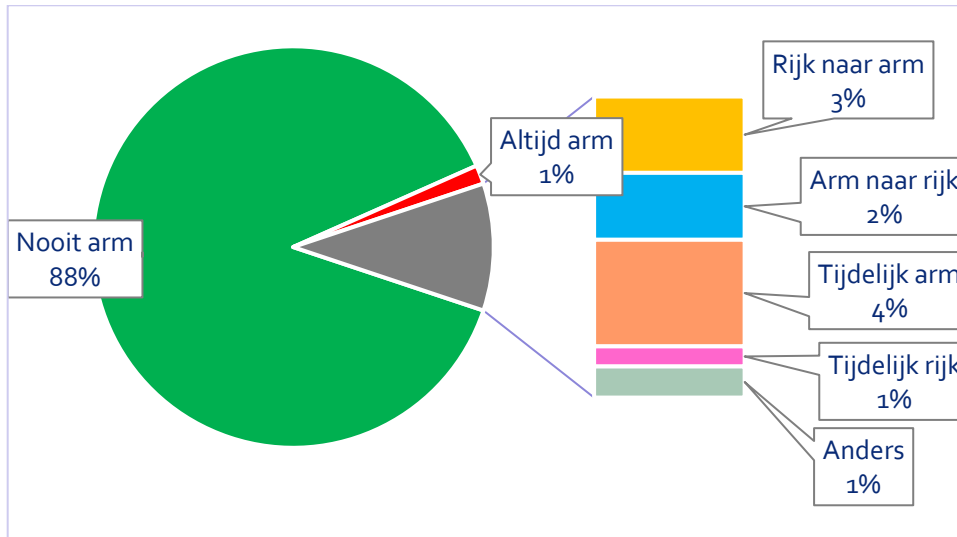
Figuur 1. Vergelijking ouders van jongvolwassenen met een laag inkomen naar inkomen en geslacht, 2014



Bron: CBS Micro-data, eigen bewerking RuG, Ruimtelijke wetenschappen

3. Opvallendste uitkomst was dat over de periode 2011-2016, gezinnen in armoede vrijwel nooit **alle** jaren onder de armoedegrens zaten: veel gezinnen blijken soms toch boven de grens uit te komen, zonder dat dat de opstap is tot een meer structurele verbetering van hun inkomenssituatie. 1 procent van de gezinnen is langdurig tot altijd arm, maar 11 procent van de gezinnen heeft een meer variabel inkomen (figuur 2).

Figuur 2: Dynamiek rond de armoedegrens



Bron: CBS Micro-data, eigen bewerking RuG, Ruimtelijke wetenschappen

### 3.2 RESULTATEN KWALITATIEF ONDERZOEK INTERGENERATIONELE ARMOEDE BIJ GEZINNEN

De resultaten van het kwalitatief onderzoek worden op dit moment geanalyseerd. Een aantal eerste inzichten zijn met regelmaat gepresenteerd aan verschillend publiek. Hieronder geven we een aantal voorlopige bevindingen weer uit de verhalen van de families *in dit onderzoek*.

#### 3.2.1 INTERGENERATIONELE ARMOEDE VS KORTDURENDE ARMOEDE

WAT WERKT ER VOOR MENSEN IN INTERGENERATIONELE ARMOEDE ANDERS DAN IN KORTDURENDE ARMOEDE?

- Sterkere betrokkenheid van omgeving bij armoedeproblematiek (familie, vrienden)
- Sterkere invloed van omgeving (plek)
- Langdurige blootstelling aan bepaalde ideeën en normen
- Relatief weinig vertrouwen in werking van 'het systeem'
- Meer ervaring met hulpverlening

WAT IS NU ANDERS DAN VROEGER?

- Mate van zichtbaarheid van armoede is anders: *Vroeger alcoholmisbruik achter de voordeur van de boerderij in Veendam, nu meer aanwezig, in beeld*
- Grotere druk op het oplossen van schulden, vroeger lag het tempo veel lager
- Schuldeisers zijn agressiever en op veel meer plekken zijn er schulden en kun je ook schulden maken
- Prioriteit op nu, in plaats van later, er is weinig speelruimte

### 3.2.2 ANALYSE PRIORITEITEN EN MOGELIJKHEDEN IN INTERGENERATIONELE ARMOEDE

#### BELANGRIJKE LEEFGEBIEDEN IN INTERGENERATIONELE ARMOEDE

Families zijn in de interviews gevraagd wat ze belangrijke leefgebieden vinden, aan de hand van onderstaand kaartensysteem. We analyseren deze prioritering van leefgebieden over twee generaties (jongeren en ouders). Hieruit blijkt dat in het algemeen *gezondheid, geluk en liefde van familie* belangrijke componenten zijn om te bereiken in het leven. *Leuke dingen doen, overal kunnen komen* en *nieuwe dingen proberen* zijn componenten die minder prioriteit hebben. *Geld* en *school* variëren vaak van plek, maar zijn stelselmatig hoogste of laagste prioriteit. **Door inzicht te krijgen in de prioriteit van verschillende leefgebieden analyseren we waar generaties zich graag op willen ontwikkelen en of daarin verschillen zijn tussen generaties.**

Figuur 3. Leefgebieden, life world approach, uitgevraagd bij interviews



De kaartjes in figuur 4 zijn overgenomen door verschillende afdelingen van de Tinten Welzijnsgoep om te gebruiken in hun werk met gezinnen. Ook Speaking Minds (landelijke organisatie voor jongerenparticipatie) maakt gebruik van de kaartjes als tool in hun workshops.

#### BEREIKEN VAN LEEFGEBIEDEN IN INTERGENERATIONELE ARMOEDE

De vervolgvraag binnen deze oefening is 'welke leefgebieden kun je naar behoren bereiken binnen intergenerationele armoede?'. Hiermee kunnen we analyseren of hetgeen men *wil* bereiken ook *kan* bereiken (en waarom wel/niet). Hier zien we veel overeenkomsten en weinig verschillen tussen generaties. Het enige leefgebied dat duidelijk een verschillende plek krijgt bij generaties is 'school'.

Participanten geven eensluidend aan dat binnen een situatie met weinig geld vaak wel ruimte is voor steun van *familie* en *vrienden*. Ook *veilig zijn* en het verkrijgen van *eten en drinken* lukt vaak. Hieruit leren we dat deze

gebieden vaak sterk ontwikkeld zijn, naar inzicht van de participanten. Het sociale netwerk moet dan ook sterk worden ingezet in interventies en betrokken worden bij verandering.

Een aantal leefgebieden die participanten minder goed kunnen bereiken in een situatie met weinig geld zijn: *leuke dingen doen, overal kunnen komen, nieuwe dingen proberen* en *respect voor mij*. Deze zaken zijn voor mensen minder goed te bereiken, maar vinden families ook minder belangrijk om te bereiken. *Gezondheid* en *gelukkig zijn* hangen vaak ook samen met weinig geld en moeten duidelijk aandacht hebben in interventies. In veel gesprekken blijkt *respect* wel belangrijk, maar ervaren gezinnen in armoede, dat ze weinig respect krijgen vanuit organisaties. Deze gelijkheid moet ook worden versterkt.



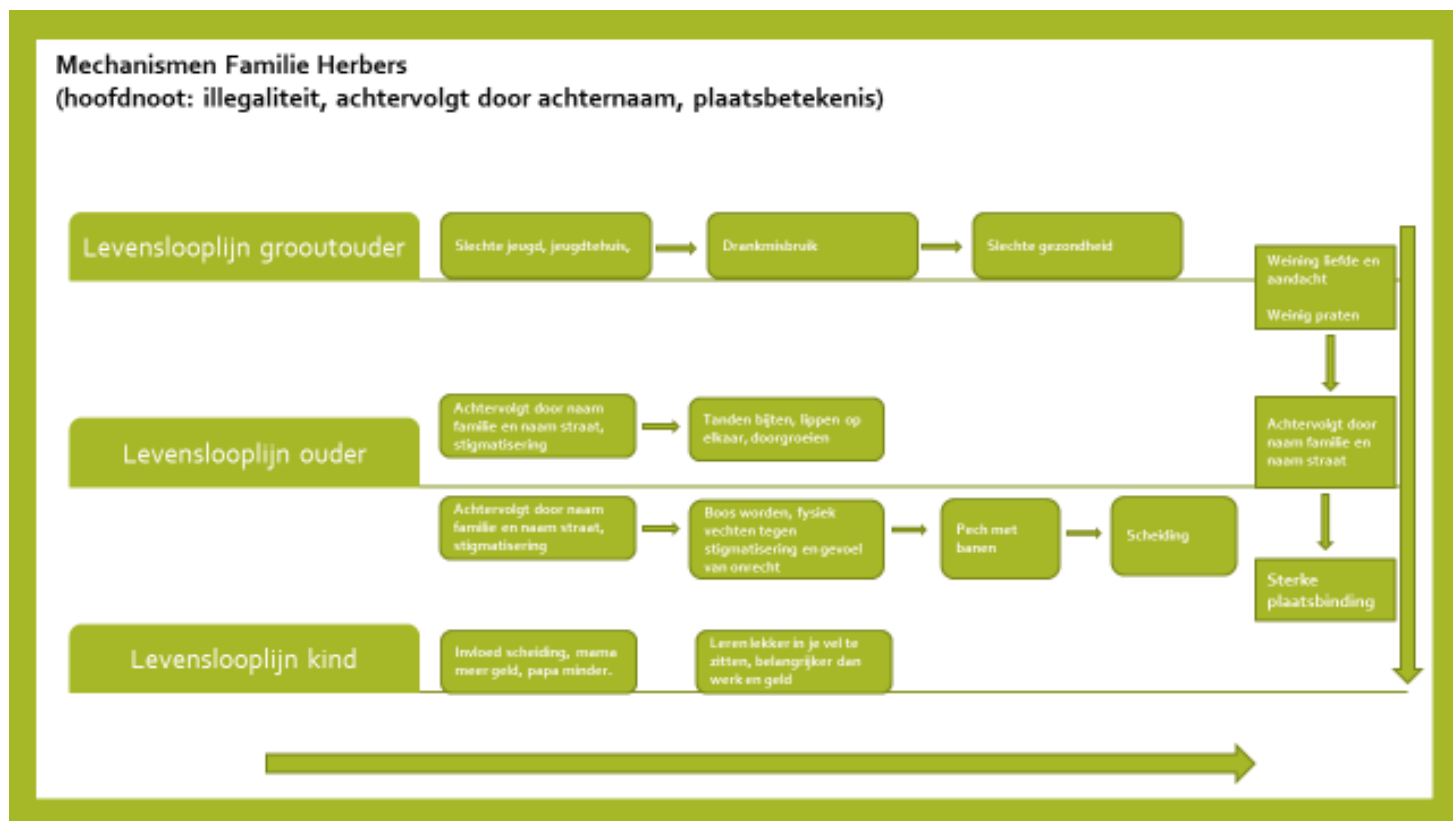


### 3.2.3 MECHANISMEN VAN INTERGENERATIONELE ARMOEDE: EERSTE INZICHTEN

In de interviews met de families zijn de mechanismen besproken, die ervoor zorgen dat zij niet uit een situatie met armoede raken. Een voorbeeld van mechanismen binnen families staat hieronder schematisch weergegeven (figuur 4). Voor elke familie is een dergelijk overzicht gemaakt. Van hieruit analyseren we horizontale mechanismen (per levensloop) en verticale mechanismen (per familie). De ouder in figuur 4 ervaart bijvoorbeeld dat zijn eigen leven wordt bepaald door zijn agressie, zijn scheiding en pech met banen. Maar hij ervaart ook invloeden van zijn ouders, zoals de sterke plaatsbinding die hij voelt, weinig liefde en aandacht en de voorkeur voor illegale handel om het leven aanvaardbaar te maken. Dit normen en waardensysteem hebben hem ook intergeneracioneel belemmerd om uit armoede te komen. We noemen dat wel de verticale mechanismen.

Het is **belangrijk voor de gezinnen en voor beleid om te erkennen dat de mechanismen en de beleving van (intergenerationale) armoede divers is. Er is geen één oorzaak en niet één oplossing. Door mechanismen te begrijpen herkennen we meer patronen bij deze gezinnen, maar ze fungeren niet bij alle families hetzelfde. Ook ervaart niet elke familie dezelfde mechanismen.**

Figuur 4. Mechanismen ervaren in huishoudens intergenerationale armoede



Doel is om op basis van de mechanismen en andere thema's uit de interviews te komen tot karakterisering van families in intergenerationale armoede. Deze karakterisering benadrukt de diversiteit aan families in intergenerationale armoede, maar laten tegelijkertijd ook zien dat er groepen families te onderscheiden zijn.

Voorlopig ontwerpen we karakterisering aan de hand van de analyse van de volgende thema's:

- **Mechanismen** (horizontaal/verticaal)

- **Betekenis armoede** (mate invloed op leven/ identificatie met/ gevoelens bij)
- **Sociale verbanden** (binding familie/binding vrienden/binding buurtbewoners)
- **Plaatsbinding** (verhuisneiging/kansbinding/sociale binding/culturele binding)
- **Mobiliteitsstrategie nieuwe generatie**
- **Visie werk en inkomen**
- **Relatie met staat en samenleving**
- **Ervaren mogelijkheden**

Enkele eerste inzichten vanuit de analyse van mechanismen volgen hieronder.

#### STABILITEIT GEZIN/FAMILIE

- Door traditionele gezinspatronen binnen de gezinnen hebben vooral vrouwen nog sterk het gevoel de volledige zorg voor hun kinderen op zich te willen/moeten nemen en dus vervolg in onderwijs of werk te ambiëren. Dat heeft direct gevolgen voor de inkomenssituatie van het gezin.
- Doordat veel gezinnen in het onderzoek te maken hebben of hebben gehad met scheidingen, vallen zij ook meer en eerder terug op een uitkering.
- Door een gebrek aan het expliciet delen van liefde en aandacht ervaren jongere generaties niet voldoende vertrouwensbasis om te communiceren over onderwerpen zoals school en/of werk vanuit hun eigen perspectief. Daardoor is er weinig ruimte om eigen motivaties en keuzes te bespreken. Hier zijn weinig verwijten over naar de oudere generaties, want de situatie 'was zoals die was'.
- Door instabiele gezinssituaties of familiesituaties liggen de prioriteiten in deze families niet in eerste instantie op het oplossen van schulden en toewerken naar meer geld, maar bij het bereiken van stabiliteit voor hun gezin in sociaal of mentaal welzijn. Hierop volgend ervaren vooral de jongste twee generaties dat er (noodgedwongen) andere prioriteiten ontstaan in het leven dan het zoeken naar werk of een goede vervolgstudie. In gezamenlijkheid lukt het ouders en kinderen niet altijd om prioriteit te geven aan een vervolgstudie, omdat dit zorgt voor meer stress en ruzie in het huishouden. Werken van de jongste generatie levert over het algemeen op korte termijn meer uitzicht op inkomen en een stabiele situatie, dan verdere studie waarvan de opbrengst ongewis is.
- Normbesef: door generaties heen worden normen opgebouwd rond het leven in armoede die worden doorgegeven aan jongere generaties: o.a. omgang met instituties, beeld van de samenleving, het belang van het directe sociale netwerk (vrienden en families in directe geografische omgeving) en het belangrijk van de woonplek. Doordat jongere generaties zich (vaak) geborgen en veilig voelen binnen de woonplek en een situatie in armoede, wordt dit niet snel doorbroken.

#### SLECHTE GEZONDHEID

Gezondheid wordt pas op latere leeftijd besproken als een bepalend mechanisme in een leven met weinig geld. Op latere leeftijd bepaalt gezondheid namelijk de energie en tijd die participanten voor hun kinderen hebben en ook de energie en vrijheid om mobiel te zijn. Voor de jongste generatie is gezondheid minder een overweging in keuzes voor werk en inkomen.

#### WEINIG KENNISDELING ROND FINANCIËN, WERK EN SCHOOL

Ouders en grootouders kunnen en/of willen niet altijd kennis delen rond financiën, werk of school. Hiervoor zijn een aantal redenen aan te wijzen: 1) omdat hier weinig tot geen kennis over financiën is aangeboden in eerdere generaties, 2) omdat de kennis niet als belangrijk wordt ervaren of 3) omdat gezinnen het een moeilijk onderwerp vinden om te bespreken met andere familieleden. Schaamte over de eigen inkomenssituatie maakt het moeilijk bespreekbaar met een volgende generatie.

#### ROL VAN OMGEVING

Door samen te leven in een dorp of wijk met meer armoede, waar armoede dus 'gewoon' is, is er meer steun om in die situatie een leven op te bouwen. Dit vergroot eerder de drempels om uit armoede te raken dan dat deze worden verkleind. Bijvoorbeeld: Als jongere liever aansluiten bij praktijkonderwijs of VMBO-kader omdat die mensen meer bij hem of haar passen, omdat je je daar meer thuis voelt. Maar ook, doordat men in een dorp minder anoniem is, komt men minder snel uit voor zijn of haar situatie. Participanten geven aan dat ze het dan liever zelf rooien, want niemand hoeft zich ermee te bemoeien.

Hier ervaren verschillende gezinnen dus op het oog tegenstrijdige mechanismen. Aan de ene kant kunnen aansluiten bij een groep die hetzelfde ervaart waardoor steun wordt verkregen om deze situatie zo aangenaam mogelijk te maken. Aan de andere kant de moeite (en schaamte) om je met de situatie te identificeren door het stigma dat eromheen hangt. Deze tegenstelling heeft ook te maken met het type wijk waarin het gezin opgroeit: in de arme wijk, meer begrip en ondersteuning, in de rijke wijk word je met de nek aangekeken wat leidt tot grote gevoelens van onrechtvaardigheid, die vervolgens boosheid kunnen oproepen. Doordat leefwerelden weinig worden verbonden en er weinig wordt geïnvesteerd in wederzijds begrip, is het nog lastig deze gevoelens te doorbreken.

### 3.2.4 UITWERKING MECHANISMEN OP GEZINNEN

#### GEBREK AAN VERTROUWEN

Binnen families en buurten wordt er veel gedeeld over hoe hulp wordt aangeboden en wat verschillende typen hulp opleveren wanneer je in een situatie met weinig inkomen verkeert. Door een gebrek aan vertrouwen in hulp en ondersteuning van onbekenden en mensen buiten vertrouwde grenzen, wordt een situatie van armoede binnen het gezin vaak niet doorbroken.

Doordat de focus van de overheid en hulpverlenende instanties ligt op de participatiesamenleving en zelfredzaamheid worden de grenzen van een systeem om elkaar te helpen ook opgezocht, zonder hulp van buitenaf op te zoeken.

#### RUIMTELIJKE OMGEVING

Bovenstaande geldt ook voor de ruimtelijke omgeving: Ouders en grootouders voelen zich gelukkiger in een vertrouwde omgeving. *Elders worden we met de nek aangekeken*, hoewel er wel degelijk een besef is dat een andere plek meer kansen kan bieden voor de kinderen. Belangrijk is dus waar de prioriteit gelegd wordt.

Doordat families ook met elkaar bespreken hoe er over hen wordt gesproken, wordt het stigmatiserend effect van de Veenkoloniën of de plek van wonen versterkt. Kansen worden hierdoor bij voorbaat vaak als beperkt ervaren en dit wordt doorgegeven aan volgende generaties. Families verschillen echter in hoe zij zichzelf als

slachtoffer ervaren ('het wordt toch nooit wat, want we wonen hier en we krijgen geen kansen' vs. 'we moeten hier wat van maken, ondanks dat er weinig kansen zijn').

Het 'gebrek van de plek' sijpelt door in het 'gevoel van minderwaardigheid', gevoel van onheuse bejegening wanneer je uit een bepaalde straat of wijk komt. De woorden 'tokkie', 'minima' en 'achtergesteld zijn' worden door de meeste gezinnen gekoppeld aan een bepaalde wijk of dorp en worden op hetzelfde moment ook gebruikt als identificatie naar zichzelf, niet altijd met een negatieve interpretatie, maar soms ook met trots.

#### VISIE OP HULP

Binnen gezinnen in intergenerationele armoede is er sprake van verschillende ervaringen met hulp en ondersteuning. Er zijn mensen die in ondersteuning gegroeid zijn en zich hebben ontplooid in een richting waarin ze ook de toegevoegde waarde van hulpverlening zien. Ook is er een groot aantal gezinnen die het graag zelf oplossen en niet snel hulp zullen accepteren, omdat het heersende beeld is dat hulp je 'slap' maakt. Mensen die terugkomen uit de hulpverlening worden gezien als emotioneler, zwakker, teveel op gevoel.

Voorts noemen families, over generaties, eensgezind het belang van iemand in z'n waarde laten, aansluiten bij de toon van de mens en zijn/haar familie, iemand ook de ruimte laten, maar niet uit het oog verliezen. Subtiel. Vertrouwen winnen. Eerlijk zijn.

#### 3.2.5 ONDERSTEUNENDE FACTOREN DIE ARMOEDE DOORBREKEN (FAMILIEPERSPECTIEVEN)

##### - Rolmodellen:

*Mijn zus kon er wel doorheen komen, zij is wel uit de situatie gekomen. Zij kon zich verzetten tegen alle negativiteit. Mij lukt dat niet, ik ga er altijd vol in. Mensen moeten weten dat ze me niet zo mogen wegzetten. Zij trok zich er niets van aan en heeft zich gedeisd gehouden.*

##### - Vertrouwen van belangrijke personen in het leven:

*Mijn beste vriend zei altijd tegen mij; jij kan meer, je moet niet hier blijven, je moet weg uit deze omgeving. Relatief vaak wordt naaste familie, vooral ook opa's en oma's, genoemd in deze ondersteuning.*

##### - Verplaatsing van gezin (?)

Een klein aantal gezinnen is door verhuizing naar een ander gebied of dorp, in aanraking gekomen met andere perspectieven op opleiding en school en heeft in hun nieuwe omgeving andere voorzieningen leren kennen. Ervaring van de ouders is dat kinderen het lastig kunnen hebben wanneer andere kinderen in hun omgeving wel betere kansen hebben. Dit gaat wel vaker ten koste van het mentaal welbevinden van ouders en kinderen, maar het kan nieuwe kansen opleveren voor kinderen in schoolprestaties (dit was wel het gevoel van ouders, maar is wetenschappelijk nog niet onderbouwd).

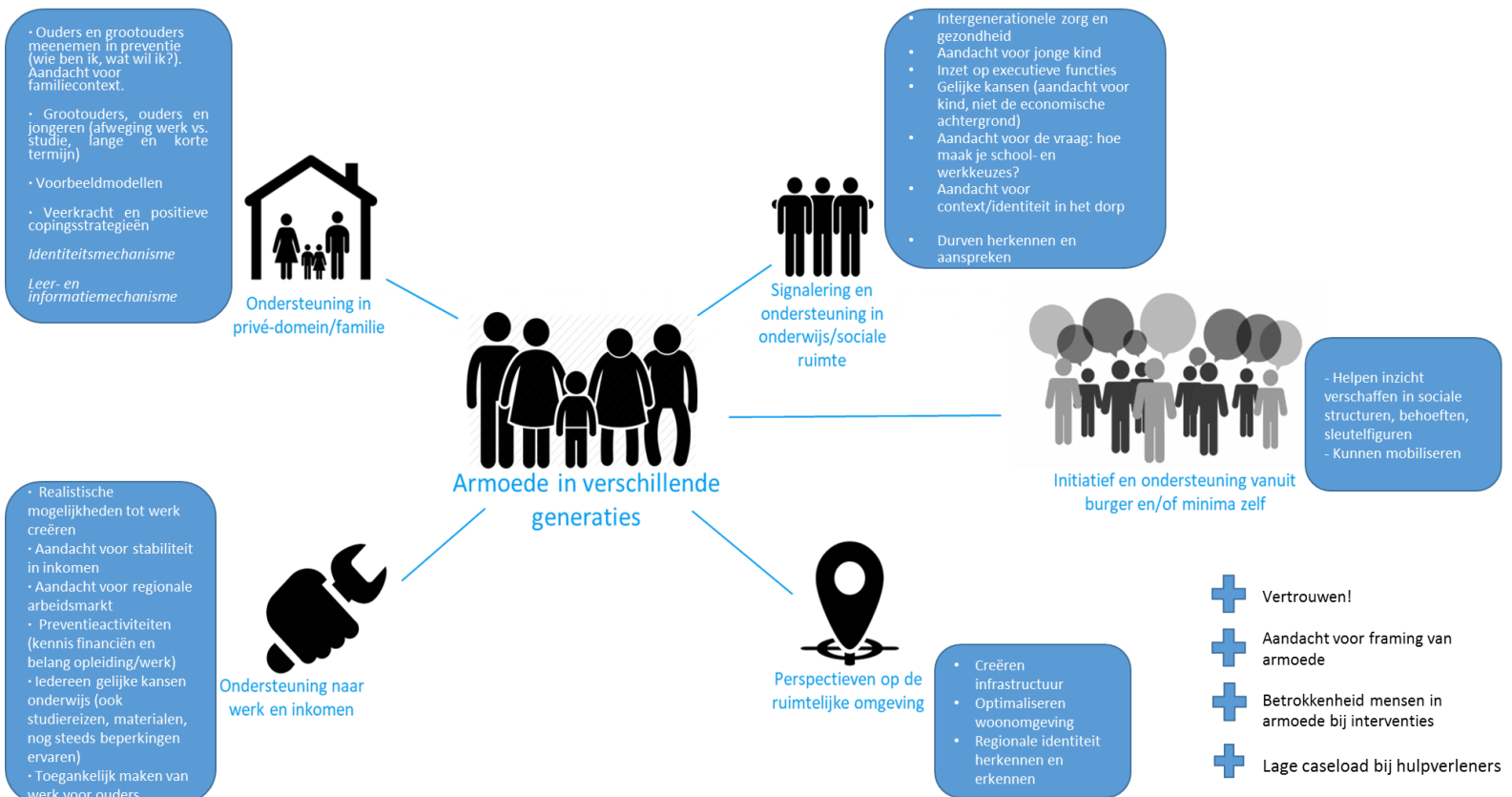
## 4 NAAR KANSEN, RUIMTE, EERLIJKHEID EN VERTROUWEN

In het tweede deel van het onderzoek doen we een nadere analyse van de beleids- en interventiestrategieën die er op dit moment worden gehanteerd binnen het armoedebelief in het Veenkoloniaal gebied. Hiermee willen we inzicht bieden in waar het beleid wringt en waar het beleid ondersteunt. Op basis van literatuuronderzoek en eerste aanwijzingen uit de interviews kunnen we aangeven wat we al weten dat werkt en waar behoefte aan is vanuit de gezinnen.

### 4.1 EERSTE IDEEËN ROND WERKZAME ONDERDELEN

Om feitelijke vooruitgang te bewerkstelligen, moeten kansen wel emotioneel ondersteund worden. Daarom hebben we een integrale aanpak nodig die inzet op zowel banen, scholingsmogelijkheden en ondersteunende maatregelen om die kansen te grijpen (opvang voor kinderen). Maar daarnaast is er inzet nodig het emotioneel ondersteunen van deze kansen. De steun van ouders en grootouders blijken een grote voorwaarde om gecreëerde kansen in het gebied te pakken. Figuur 5 geeft inzicht in de velden die werken rond intergenerationele armoede en mogelijkheden om hulp te organiseren in deze werkgebieden. Hieruit blijkt dat er een grote behoefte is aan interventies die de omgeving van de persoon of het gezin expliciet meenemen.

Figuur 5: ideeën voor elementen van integrale aanpak, vanuit verschillende ondersteuningsgebieden



#### 4.1.1 PREVENTIE

- Vroegtijdig signaleren van gezinnen die het financieel en vaak ook op andere manieren moeilijk hebben
- Investeren in kansen op arbeidsmarkt. Nog teveel kleine baantjes, tijdelijke baantjes. De overgang tussen bijstand en werk is te groot, het risico is te groot om inkomen te verliezen. Zit te weinig buffer in de overgang naar werk
- Sterke en tijdige stimulans van ouders en/ of grootouders bij onderwijs- en werkkeuzes
- Infrastructuur die kansen helpt vergroten. Goede ov-verbindingen, vooral vanuit de dorpen naar grotere plaatsen
- Verplaatsen naar plekken die kansen bieden voor beide generaties. Kansen voor kinderen én ouders.
  
- Licht laten schijnen op de kansen die er wel zijn, niet meegaan in het idee dat er nergens kansen zijn of dat die niet worden geboden.
- Verenigen van werelden die ver van elkaar af lijken te staan. Investeren in initiatieven die zorgen dat leefwerelden verbonden worden, bijvoorbeeld door activiteiten niet alleen voor doelgroep aan te bieden, zoals ook ondersteuningsactiviteiten voor minima meer toegankelijk te maken voor breed publiek.

#### 4.1.2 RUIMTELIJK

- Doorbreken wij/zij, gebouwen ontdrempelen
- Doorbreken dat mensen worden herkend als minima, door faciliteiten open te stellen voor iedereen, mensen hetzelfde te behandelen, maar lagere toegang voor minima
- Minima zelf betrekken
- Vertrouwen in het gebied en haar kansen
- Toegang van dorpen naar grotere plaatsen verbeteren

#### 4.1.3 SOCIAAL

- Vraag naar familieverhaal bij intake (genogram), inzicht in gezins/familiesysteem. Onderken dat intergenerationele armoede een andere aanpak *kan* vragen. Krijg hiermee ook meer inzicht in hoe de diverse achtergrond van armoede door moet spelen in de aanpak en ondersteuning van gezinnen. Vraagt bij gelegenheid om meer systeemaanpak en betrokkenheid van andere gezinsleden.
- Ontwikkelen van een bepaalde veerkracht om niet dezelfde 'fouten' te maken als ouders of grootouders. Veerkracht om niet te worden beïnvloed door hoe mensen van buitenaf en directe families of vrienden je situatie beoordelen. Via onderwijs en sociaal werk meer aandacht voor de ontwikkeling van jongeren binnen hun gezin en in hun context.
- Tweede-kansprojecten

#### 4.1.4 ONDERWIJS

- Ouders en grootouders betrekken bij initiatieven rond school, studie en werkkeuzes, belang van stimulans van rolmodellen in de direct omgeving.
- Rolmodellen zijn en zoeken voor jongeren.
- Zicht bieden op de mogelijkheden (soms mist de kennis en het vertrouwen dat er in meerdere sectoren kans is op werk)
- Inzet op executieve functies

#### **4.1.5 ERVARINGSDESKUNDIGEN**

- Aandacht voor en vertrouwen in de verhalen van de mensen zelf en deze gebruiken voor verbetering van beleid. Gezien worden als gelijkwaardig onderdeel van de samenleving, niet als het uitschot zonder kansen (meer vertrouwen, minder stigmatisering).

#### **4.1.6 BURGERINITIATIEVEN**

- Signalen van burgerinitiatieven zijn vaak enorm interessant
- Gericht op elkaar ontmoeten, leefwerelden verbinden, tweedeling verminderen
- Laagdrempelige uitwisseling van goederen

#### **4.2 PRAKTISCHE PUNTEN VAN AANDACHT**

- Kostendelersnorm: kinderen wel langer willen ondersteunen en in huis willen hebben, maar situatie wordt verstoord door de kostendelersnorm
- DUO te maken met beeld van onbetrouwbaarheid. Ouders kunnen de overgang van school naar studie financieel niet overbruggen.
- Bij een aantal families ontstaan schulden uit een erfenis van een vorige generatie
- Armoede wordt pas ervaren wanneer er schulden ontstaan



## 5 SAMENWERKING ALLIANTIE VAN KRACHT

Vanaf de start van het onderzoek en de Alliantie van Kracht is er veelvuldig gesproken met de stuurgroep en de projectgroep over het onderzoek en de ontwikkeling van het netwerk AvK.

### 5.1 SAMENWERKING AVK- RuG

- Het onderzoek is gestart met een onderzoeksontwerp, dat op verschillende momenten gepresenteerd is aan de stuurgroep, wethouders en beleidsmakers in de Alliantie van Kracht. De hier opgehaalde feedback is meegenomen in het verdere ontwerp van het (kwalitatief) onderzoek. Er is feedback gegeven op de onderzoeksvragen (is dit wat jullie willen weten?) en de doelgroep. De belangrijkste vraag is en blijft: wat werkt om armoede op te lossen. We hebben gedurende het afgelopen jaar stappen gemaakt om maatregelen te beschrijven. De analyses vanuit de interviews moeten deze maatregelen nog concreter maken voor het gebied van de Veenkoloniën.
- De AvK ondersteunde het onderzoek in de veldwerkperiode met het verstrekken van contacten in het veld. Vooral de relatie met de verschillende Tintengroepen heeft een intensieve samenwerking opgeleverd. Ook binnen de leerkringen zijn contacten opgedaan voor het onderzoek. Dit zorgde voor interviews in het netwerk van organisaties in de Veenkoloniën. Ook hebben de organisaties meegedacht in de werving van gezinnen. Helaas zorgde dit niet altijd voor resultaat, omdat het zicht op families in intergenerationele armoede ook vanuit de organisaties beperkt bleek.
- De AvK geeft het onderzoeksteam een podium om op regelmatige basis uitkomsten van het onderzoek te presenteren.
- De AvK heeft nauwe contacten met de gemeenten en heeft ondersteuning verleend om ze aan te sluiten bij een onderzoeksaanvraag bij ZonMw
- Met het onderzoek leveren we input binnen themabijeenkomsten, leerkringen en geven we gevraagd en ongevraagd advies bij verschillende organisaties die lid zijn van de AvK.
- Door het onderzoek wordt er media-aandacht gecreëerd voor het netwerk in de Veenkoloniën en het thema intergenerationele armoede.
- Vanuit het onderzoek leveren we ook informatie uit andere onderzoeksgroepen die actief zijn op het thema armoede.
- We kunnen vanuit het onderzoek nog meer aansluiten bij de implementatie van verschillende maatregelen. We geven wel aanwijzingen vanuit interventies, maar we zijn nog niet zover dat er daadwerkelijk wordt gewerkt aan de implementatie hiervan. Het initiatief van BOCE wordt *wel* mede vormgegeven door onze input.
- De AvK wil graag verandering brengen in het veld, de motivatie is er zeker, maar moet nog ontwikkelen op een expliciete veranderstrategie. Daarin lijken ze zich wat afwachtend op te stellen ten opzichte van het onderzoek, terwijl er ook vanuit de organisaties zelf veel kennis ligt om een start te maken met de samenwerking rond het thema intergenerationele armoede.

## 5.2 LEERKRINGEN

Onze rol bij de leerkringen is, vanuit onderzoeksoogpunt, het volgen van het proces van integrale samenwerking tussen partijen met een zeer uiteenlopende visie en insteek op armoede en schulphulpverlening. We merken dat de behoefte aan samenwerking op casusniveau erg groot is, omdat hulpverleners dat als gezamenlijke deler hebben en het leidt tot concrete, snelle acties. Door meer crisis te voorkomen in gezinnen, kan er meer ruimte ontstaan voor ander type hulpverlening. We moedigen het concept aan, maar hebben ook vanaf het begin gepleit voor meer samenwerking op andere niveaus in de organisatie (beleid, management en wellicht bestuur, niet alleen uitvoering).

De aandacht voor preventie en armoede begint zich langzaam te ontwikkelen, hoewel de focus nog ligt op dienstverlening rond schulden. Mede doordat het onderzoek niet gelijktijdig met de leerkringen is begonnen, en door landelijke prioritering van en aandacht voor de schuldenproblematiek heeft het thema schuldhulpverlening binnen gemeentes meer prioriteit gekregen. Onze resultaten waren nog niet zover ontwikkeld dat ze direct input konden vormen voor de leerkringen in de huidige vorm. Daarnaast lijken de gemeenten en bijvoorbeeld GKB en woningbouw vooral uit te gaan van financiële armoede in hun dienstverlening. Het breder trekken van armoede en exclusie is een uitdaging.

## 5.3 THEMA-BIJEENKOMSTEN

De ontwikkeling van de Alliantie van Kracht naar een netwerk waar op thema's en bestuurdersniveau meer wordt uitgewisseld helpt het denken over een integrale aanpak een stap verder. Er is bij de laatste bijeenkomsten een sterk appel gedaan op de bestuurders om voor beleidsmakers en uitvoerende meer tijd in te ruimen voor het onderwerp, wanneer zij dit hoog op de agenda willen hebben. Dit helpt de ontwikkeling van expertise van de medewerkers.

## **6 KRUISBESTUIVING**

Omdat bij de ontplooiing van activiteiten rondom intergenerationele armoede verschillende leef- en werkgebieden nodig zijn, moet er ook aandacht zijn voor de ontwikkeling van kennis in de individuele leef- en werkgebieden. Hierdoor wordt gericht gewerkt aan verbeteringen in een specialisme, wat integrale samenwerking op termijn bevordert.

### **6.1 GEMEENTELIJKE ONDERSTEUNING**

Bij een aantal gemeenten mogen we meedenken met de ontwikkeling van nieuw beleid, op basis van onze expertise vanuit het onderzoek. Dit zorgt concreet voor beleid dat zich ook steeds meer richt op interveniëren op langdurige armoede en intergenerationele armoede, naast praktische dienstverlening bij schuld en uitkering.

### **6.2 VOLGEN PILOTS**

Met de resultaten van het onderzoek in het achterhoofd volgen we de ontwikkelingen van pilots rond intergenerationele armoede in het Veenkoloniale gebied, waaronder één in het BOCE-verband. Binnen deze pilots denken we mee over de inhoud van de interventies en de monitoring van de interventies. In de BOCE-pilot voeren we een nulmeting uit op basis van kwalitatieve casussen.

## 7 VERVOLG – WAT EN WAAROM

### 7.1 VERVOLG 2019-2020

De afgelopen twee jaar hebben we veel onderzoek in gang kunnen zetten. **Het komende jaar (2019-2020) liggen er drie speerpunten:**

#### 1. Verdiepende analyses op mechanismen

We weten nu aan de oppervlakte welke mechanismen er spelen, maar doen de komende tijd een verdiepende analyse hoe deze mechanismen werken door families heen en welke werk-mobiliteitsstrategieën daarmee samenhangen.

#### 2. Onderwerpen van karakterisering van families in intergenerationele armoede

In het najaar van 2019 en de eerste maanden van 2020 categoriseren we de verschillende generaties in families aan de hand van van tevoren vastgestelde thema's. Zo komen we tot karakterisering van familie. Ons uitgangspunt hierbij is een karakterisering die eerder is ontwikkeld rond langdurig werklozen (Kroft et al., 1989). Deze karakterisering ondersteunen de ontwikkeling van hulpverlening aan verschillende typen families.

#### 3. Validering van de onderzoeksresultaten

Door de analyses voor te leggen aan de participanten en organisaties wordt duidelijk of zij deze analyses herkennen. Dit dient als startpunt voor actie met participanten en binnen organisaties. Op basis van de validering komt een gezamenlijke brainstorm voor het vervolg op gang.

## 7.2 VERVOLG 2021-2022

Intergenerationele armoede vraagt om een aanpak met monitoring over de lange termijn. Het komende jaar (2019-2020) investeren we in een solide wetenschappelijk analyse van de families in intergenerationele armoede. Dit doen we door een onderbouwing van zowel kwalitatieve analyses als nieuwe analyses met de microdata, die elkaar ook sterk beïnvloeden.

**Voor de periode 2021-2022 is het belangrijk dat we ons onderzoek verder uitdiepen op de volgende speerpunten:**

1. Wat werkt voor wie: Verdere opbouw en monitoring van interventies rond familiekaracteriseringen

De karakteriseringen van families geven inzicht in de mechanismen, maar ook hoe de houding naar ondersteuning en het vertrouwen in de samenleving standhoudt in families. Daarnaast analyseren we voor deze families de interne strategieën voor mobiliteit op de arbeidsmarkt en geografische mobiliteit. **Met deze analyses kunnen we met de partijen waarmee we samenwerken interventies ontwerpen en evalueren die de diversiteit van armoede meer in het oog houden.**

2. Wie werkt voor wie: Ontwikkeling van een plan tot integrale samenwerking met partijen die werken aan het doorbreken van intergenerationele armoede.

Momenteel volgen we verschillende initiatieven die zich richten op de interactie binnen gezinnen in armoede, waaronder het initiatief van BOCE, waarin maatschappelijk werk, buurtwerk en onderwijs samenwerken in een langdurige ondersteuning voor gezinnen. Deze en komende initiatieven zullen volgen.

Uit het kwalitatief onderzoek blijkt ook dat de beleidsstrategieën van verschillende partijen in het armoedeveld soms haaks op elkaar staan en haaks op de ondersteuning die mensen in armoede zelf beschrijven nodig te hebben. We analyseren hoe beleidsstrategieën en uitvoerende taken in organisaties bij elkaar aansluiten en of hier nog verbetering kan plaatsvinden. Vooral verschillen en overeenkomsten tussen uitvoering, beleid en burgerinitiatieven zullen inzicht geven in hoe er onderling wordt samengewerkt en voor welke mechanismen nog geen of te weinig aandacht is. **Hiermee kunnen we een stappenplan tot integrale samenwerking met de partijen verder uitwerken.**

3. Hoe lang werkt het probleem door: Opbouwen van een longitudinale dataset

Door de dataset voor de micro-data uit te breiden kunnen we de intergenerationele armoede in de Veenkoloniën langdurig in beeld brengen. We presenteren dat momenteel over 2 jaar, maar een trend over 5 jaar geeft meer inzichten. Daarnaast willen we familie-interviews herhalen **om inzichten te verschaffen in tijdsinvloeden en termijneffecten** van armoede.

4. Hoe betrekken we de mensen in intergenerationele armoede beter: Uitdiepen van de rol van burgerinitiatieven en ervaringsdeskundigen rond armoede in relatie tot hun impact op armoedeproblematiek.

In de data-verzamingsperiode is er veelvuldig gesproken met burgerinitiatieven rond armoede, die er voornamelijk op gericht zijn het leven van de minima te vergemakkelijken. Dit doen zij voornamelijk door het aanbieden van producten en uitwisseling van kennis. Veel van deze initiatieven beogen ook om minima een stem te geven. Ook zijn ervaringsdeskundigen generatie-armoede op dit moment actief bezig om mensen een stem te geven binnen de officiële instanties van armoedeondersteuning. Beide initiatieven zetten in op de ervaring van families in armoede zelf. Het zou bijdragen aan de ontwikkeling van armoedebeleid en betrokkenheid van mensen zelf om **beter te begrijpen hoe burgerinitiatieven en ervaringsdeskundigen arme mensen betrekken en hen een stem weten te geven.**