

UN SIGLO DE CARLOS NADAL (1917 - 1998):  
APRECIACIONES EN TORNO A SU OBRA,  
COLECCIONISMO Y VALORACIÓN EN EL MERCADO DE  
ARTE.

A CENTURY OF CARLOS NADAL (1917 - 1998): APPRAISAL OF HIS  
ARTWORK, COLLECTING AND ART MARKET VALUE.

ALICIA SÁNCHEZ-MATAS JIMÉNEZ

Universidad Complutense de Madrid, España

aliciavisanchez@gmail.com

**Resumen:** Se cumplen cien años del nacimiento de Carlos Nadal Ferreres (París, 1917 - Sitges, 1998), uno de los últimos *fauves*. Cultivó la pintura con un estilo propio, colorista y vital heredero de la *joie de vivre* fauvista. Como artista exitoso, sus obras se exponen en galerías nacionales e internacionales y está presente en numerosas colecciones, en su mayoría particulares. Aunque Nadal no fue coleccionista, resulta interesante analizar las series tituladas “Colecciones” o “Interiores” donde reúne cuadros-homenaje de sus principales referentes artísticos. Su presencia en el mercado primario y secundario es valorada internacionalmente de forma constante. Con todo, sorprende descubrir la inexistencia de estudios en castellano sobre Carlos Nadal, habiendo recurrido a fuentes primarias e inéditas. Por ello, una buena forma de celebrar su destacada trayectoria es acercándonos a esta sugerente figura.

**Palabras clave:** Carlos Nadal, Fauvismo, color, mercado, coleccionismo.

**Abstract:** This year we will commemorate the 100th birth anniversary of Carlos Nadal Ferreres (Paris, 1917 - Sitges, 1998), one of the last *fauves*. Nadal's own painting style, coloristic and lively, inherited of the fauvist's *joie de vivre*. As a successful artist, his artworks will be displayed in national and international galleries and it is part of many collections, most of them private. Although Nadal was not a collector, it is interesting to analyse the series of “Collections” or “room interiors” where he presents homage-paintings of his main art references. His presence on primary and secondary art markets is internationally and constantly appreciated. However, it is surprising to discover the lack of studies in Spanish about Carlos Nadal. I have studied principal sources and unpublished documentation. Therefore, a good way to commemorate his distinguished career is to elucidate this intriguing figure.

**Keywords:** Carlos Nadal, Fauvism, colour, art market, collecting.

## **AGRADECIMIENTOS**

Quiero agradecer la ayuda prestada por el Comité Nadal, muy especialmente al Sr. Alejandro Nadal Joris, sin la cual no se podría haber llevado a término esta investigación, junto al Sr. John Duncalfe, así como a la Sala Parés de Barcelona por su amabilidad a la hora de facilitarme material de archivo, y a la Galería el Cisne de Madrid. Así mismo agradecer la documentación facilitada por la Fundación Banco Sabadell, Sotheby's-Londres, Christie's-Madrid, Subastas Segre y la información concedida por la biblioteca del Museo Nacional de Arte de Cataluña, la Kölnischer Kunstverein de Colonia, la Galería de Agora 3 de Sitges y la Galería Lucía de Mendoza en Madrid.

## **BIOGRAFÍA: PARÍS, 1917 - SITGES, 1998**

Carlos Nadal Ferreres nace en París el 24 de Abril de 1917. Hijo de padres españoles, regresan a Barcelona cuando el artista contaba cuatro años. A la edad de trece comienza a estudiar en la Escuela de la Lonja y la Escuela de Bellas Artes de San Jorge, formándose con las mejores calificaciones, premios y el reconocimiento de sus profesores. En esa década fallece su padre, por lo que Nadal debe ayudar a su madre y dos hermanas con ingresos procedentes de la realización de carteles de cine y de teatro.

Sin embargo, en 1936 es reclutado por el ejército de la República. A principios de 1939 cruza la frontera francesa siendo llevado al campo de internamiento de Saint Cyprien. Consigue escapar en un segundo intento pero es encarcelado en Figueras. Bajo libertad condicional regresa a Barcelona, donde termina sus estudios en 1943. Tan solo un año más tarde realiza su primera exposición individual en la galería La Pinacoteca.

En 1946, gracias a una beca del Ayuntamiento de Barcelona, Nadal vuelve a París para estudiar en la Académie de la Grande Chaumière y en la Escuela Superior de Bellas Artes. Allí conoce a George Braque, con el que establece una estrecha amistad. También conocerá a su futura esposa, la escultora belga Flore Augusta Zoe Joris, quien durante la II Guerra Mundial fue colaboradora muy activa en redes de ayuda clandestina a la comunidad judía en Bélgica.

En 1949 el matrimonio se establece en Bruselas. A partir de entonces Nadal realiza numerosas exposiciones por Europa y dos encargos murales, logrando por vez primera cierta seguridad económica. En 1955 nace su hija Marina y dos años más tarde su hijo Alejandro. Allí trabará amistad con el matrimonio Magritte, Paul Delvaux, conocerá a Pablo Picasso y a la también internacional bailaora Carmen Amaya.

En 1959 Nadal construye su casa-estudio en Sitges, comenzando una década de numerosos viajes por Checoslovaquia, Alemania del Este, Estados Unidos, México y Sudamérica. En la década de 1970 viaja por Rusia, Washington y Nueva York. En 1978 conoce a su amigo y futuro marchante en el Reino Unido, John Duncalfe. En los años 80 visita en dos ocasiones Estados Unidos y en 1983 vende por primera obra en subasta.

El 6 de junio de 1998 Carlos Nadal fallece en Sitges, diez años después de la muerte de su esposa.

## **ESTILO: INFLUENCIAS, TÉCNICAS, TEMÁTICAS Y MOTIVACIONES**

Carlos Nadal es conocido como “el último de los *fauves*”. Aunque no formó parte del grupo oficial al ser de una generación posterior, persisten en su obra las características que se adscriben a ese movimiento pero adaptadas a su personalidad, más expresivas y menos “ortodoxas”.<sup>1</sup> Especialmente domina el color jugoso, valiente y natural<sup>2</sup> siguiendo la autonomía del mismo en base a la satisfacción Fauvista de orden puramente visual, destacando su fresco tono naíf y un aire cosmopolita. Como dijo Hubert Nyssen, “*Nadal evoca, mediante la escritura del dibujo y la danza del color, (...) el gozo*”.<sup>3</sup> Es por ello clave en su obra la luz y el color, pintando a primera hora del día<sup>4</sup> para que esta no “quemara” los colores, descubriéndolos especialmente desde su llegada a Bruselas en 1949:

*“Soy Catalán, pero es en Bélgica donde he descubierto el color. En España él es aplastado por el sol. Aquí podemos diferenciar todos los matices. Mi vida en Bélgica me ha posibilitado la alegría de vivir catalana con la fuerza de la naturaleza flamenca.”*

---

<sup>1</sup> MARSÁ, Angel, “Carlos Nadal”. En *Jano Crítica*. 18 junio 1976, n° 231, p. 140. Archivo Sala Parés.

<sup>2</sup> SOCÍAS PALAU, Jaime, “Nadal en la Sala Parés”. En *La Cultura al poder*, n° 4, enero 1978. Archivo Sala Parés.

<sup>3</sup> NYSSSEN, Hubert, *Carlos Nadal*, Avignon: D’Alain Barthélemy, 1980, p. 11. Traducción de la autora.

<sup>4</sup> Entrevista realizada a Alejandro Nadal Joris el 18-04-2017, Barcelona.

<sup>5</sup> Entrevista realizada a Carlos Nadal en una exposición en la Galería Tamara Pfeiffer en Bruselas, Abril 1978. Publicado en *La Lanterne*, Abril 1978.

En relación a la pincelada, las aplica con dureza, densidad y textura aunque sin dejar de expresar ligereza y control sobre el espacio representado. En su obra la línea, vibrante y juguetona, es importante pero como dejó escrito el 31 de enero de 1943 en su agenda personal, “*el dibujo será reo de la pintura y no aquella de este*”<sup>6</sup>, tendencia que radicalizó con el tiempo. (Fig.1)

Junto a estas características, su carácter y personalidad, vital, juvenil y alegre, da buena cuenta de la “alegría de vivir” que le vinculan al Fauvismo. Entre las influencias *fauves* más directas que recibe Nadal hay que destacar inicialmente la de sus profesores, Maurice Mazo (1901-1981), quien había trabajado con Othon Friesz, y Josep Amat (1901-1991), artista con un estilo similar al de Albert Marquet. Además su padre, Santiago Nadal, fue pintor decorativo en el Montmatre de principios de siglo. Junto a ello, los contactos realizados en el París de los años 40 con figuras como Georges Braque, quien cultivó un primer periodo *fauve*, Joan Mir o Emilio Grau-Sala entre otros le acercan a dicho estilo.

En relación a las influencias recibidas por el artista, cabe mencionar la vinculación con la obra del fauvista Raoul Dufy (1877-1953), pues en ocasiones se le ha llamado “el Dufy español”. La concepción artística de Nadal es clara desde los años 40, concretándola y materializándola con el tiempo. Sin embargo, no fue hasta fines de 1970 cuando adopta elementos estructurales y temas de algunas de las composiciones más conocidas del periodo maduro de Dufy, pero en una versión más radicalmente fauvista, con mayor desarraigo del dibujo, un tratamiento distinto de la línea, una pincelada propia y una paleta cromática enriquecida.<sup>7</sup> Como reconoce su marchante John Duncalfe, “*todo buen artista está influenciado por los referentes a los que admira*”<sup>8</sup>, y Nadal conoció la obra de Raoul Dufy, Henry Matisse o Maurice Utrillo, con los que tiene una deuda obvia. Sin embargo, no debe exagerarse ya que su visión es incuestionablemente propia.<sup>9</sup>

Las técnicas utilizadas por Nadal en sus obras presentan una gran flexibilidad en el uso de medios mixtos. Principalmente emplea óleo, acuarelas y acrílicos sobre lienzo fino, tabla, cartón o papel, si bien encontramos también el uso de bolígrafos de punta de

---

<sup>6</sup> Carlos Nadal. Agenda personal del artista, anotación del 31 de enero 1943. Propiedad del Comité Nadal.

<sup>7</sup> COT, María, “Delicioso Nadal”. Entrevista realizada a Alejandro Nadal por la Galería Jordi Pascual, junio 2016. Disponible en línea: <http://galeriajordipascual.net/ca/delicioso-nadal/> (Consultado el 20-04-2017).

<sup>8</sup> Contestación por email de John Duncalfe, el 25-02-2017. Traducción de la autora.

<sup>9</sup> GASCOIGNE, Laura, “Fauve at Heart”. *The artist and Illustration Magazine*, Septiembre, 1996.

fibra, rotuladores o incluso litografías. Además experimentó con las técnicas de la cera, papeles de colores y velados. La mezcla de técnicas y materiales responden en un principio a la precariedad de sus primeros años como artista, siendo más tarde una elección que expresa un estilo personal.<sup>10</sup> Mención aparte merece el interés por el diseño y la arquitectura que presenta desde edad temprana, demostrando un dominio del espacio, el volumen y las líneas, llegando a trabajar en proyectos comerciales y a diseñar su casa-estudio construida cerca de Barcelona en 1959.<sup>11</sup>

En relación a los motivos elegidos por Nadal para centrar sus composiciones, si bien el tema es anecdótico para el desarrollo estilístico,<sup>12</sup> pues nunca son una copia fiel de la realidad sino fruto de una construcción personal,<sup>13</sup> la variedad es de nuevo evidente. Encontramos temas urbanos, vistas marítimas, paisajes, interiores, modelos, bodegones, ámbitos vinculados al teatro o a la música. Lo pictórico en Nadal es trascendido por el acto de pintar, alejado de lo superficial y lo banal en favor de la expresión de la afirmación de la vida.<sup>14</sup> Como reconoce John Duncalfe, Nadal fue “*un hombre que conoció la privación y apreció la abundancia cuando la vio*”,<sup>15</sup> por lo que no hay que percibir en sus composiciones frivolidad alguna. En ellas revela la esencia de su gran personalidad y emociones, insinuando su pensamiento a través de lo representado. Nadal vuelca su personalidad en sus obras, buscando algo interior ansioso por capturar lo que aluda a lo bello, clave en la filosofía hedonista del grupo *fauve*,<sup>16</sup> dejando una interpretación más abierta al espectador.<sup>17</sup> Como dejó indicado el director del departamento londinense de Arte Moderno de Christie's:

*“Nadal ... has consistently fed us with a diet of pure delight, a sense of infectious fun. Not that the paintings and drawings are completely straightforward. There is often a mystery in them which serves to heighten our enjoyment. We are allowed to find our own way into Nadal's fantasies and to marry our dreams with his...”*<sup>18</sup>

## “MECENAS” DE NADAL: PROTECCIÓN, AYUDA Y PATROCINIO

Al sumergirnos en el siglo XX, identificar al mecenas como “comitente” propio de siglos previos no es preciso, pues además Nadal solo realizó tres obras por encargo ya que nunca quiso ser dirigido en su creación: el Pabellón de la Feria Internacional del

---

<sup>10</sup> DUNCALFE, John, *Carlos Nadal: Works on paper*, Harrogate: Tillington Press, 2014, pp. 22-23.

<sup>11</sup> Web Carlos Nadal: <http://www.carlosnadal.org/about/> (Consultado el 01-07-2017).

<sup>12</sup> MARAGALL I NOBLE, Joan Anton, “Carlos Nadal: The victory of the essential over the anecdotal”. En VV.AA, *Carles Nadal*. Avignon: Barthelemy Press, 1986, p. 26.

<sup>13</sup> PERERA, M., “La alegría de vivir de Carlos Nadal”, marzo 2012, Galería Jordi Pascual. Disponible en línea: <http://galeriajordipascual.net/la-alegria-de-vivir-de-carlos-nadal/> (Consultado el 14-05-2017).

<sup>14</sup> HENRY, Albert, “Nadal - Vibrant and Constructive”. En VV.AA, *Carles Nadal*. Avignon: Barthelemy Press, 1986, p. 149.

<sup>15</sup> DUNCALFE, John, *op. cit.*, 2014, p. 11.

<sup>16</sup> MARAGALL I NOBLE, Joan Anton, *op. cit.*, p. 25. Traducción por copia del Archivo Sala Parés.

<sup>17</sup> FARMAR, Francis, “Carlos Nadal”. En VV.AA, *Carles Nadal*. Avignon: Barthelemy Press, 1986, pp. 10-11.

<sup>18</sup> FARMAR, Francis, *Carlos Nadal*, London, 1994, p. 24. Citado en DUNCALFE, J., *Carlos Nadal: An English Perspective*, Harrogate: Tillington Press, 2010, p. 117.

Átomo (Suiza, 1957), el Pabellón de la Compañía de Transportes del Congo Belga (Exposición Universal de Bruselas, 1958), y un mural privado para un matrimonio en Atlanta en los años 90. Aunque fueron encargos, todos ellos fueron realizados con plena libertad.

Así, y atendiendo a la definición de la Real Academia Española, se concibe el mecenazgo como una protección o ayuda y al mecenas como el dispensador de ese patrocinio. En este sentido, conociendo las dificultades económicas sufridas por Nadal en los primeros años de su carrera artística, hay que destacar las ayudas que recibió en la década de 1940. Entre ellas cabe destacar las ofrecidas por sus profesores, como Luis Montaner, quien le cedió su quincena en La Pinacoteca de Paseo de Gracia de Barcelona para que realizara su primera exposición, al igual que el artista Miguel Farré quien le solicita como ayudante en varios murales al fresco para iglesias en Cataluña.<sup>19</sup> Es ineludible mencionar la importante beca y sus posteriores renovaciones para estudiar en París que recibió del Ayuntamiento de Barcelona, llegando incluso a rechazar una beca de la estadounidense Fundación Carnegie al término de esta, en 1949.

Siendo Nadal un artista de época contemporánea, es clave destacar la labor de sus galeristas, entre ellos la familia Maragall y muy especialmente John Duncalfe. No hay que olvidar tampoco la ayuda proporcionada por Louis Manteau, galerista de la sala homónima en Bruselas, siendo su marchante en la región del Benelux a partir de 1949, quien además le presentó a Pablo Picasso en 1954 con el que compartió unos días en Vallauris (Francia).<sup>20</sup> (Fig. 2)

Hay que subrayar la labor galerística de la familia Maragall a través de la Sala Parés en Barcelona desde 1927 y con la Galería el Cisne en Madrid desde 1960. Dicha Sala, la más antigua de la ciudad condal al ser inaugurada en 1877, fue el escenario de exposiciones de los principales artistas de las nuevas generaciones desde finales del siglo XIX y especialmente en la Vanguardia del siglo XX, siendo la primera en exponer obras de Picasso ya en 1901. La Sala Parés ha exhibido la obra de Nadal en casi una veintena de ocasiones desde que, en 1963, le presentaran por vez primera. Su director entonces, Joan Anton Maragall, patrón del Museo del Prado y miembro de la Real Academia

---

<sup>19</sup> DUNCALFE, John, "Obituary: Carlos Nadal", *Independent*, U.K., 19-06-1998. Disponible en línea: <http://www.independent.co.uk/arts-entertainment/obituary-carlos-nadal-1166103.html> (Consultado el 27-04-2017).

<sup>20</sup> Entrevista realizada a Alejandro Nadal Joris el 12-05-2017, Barcelona.

Catalana de Bellas Artes de Sant Jordi en Barcelona y de San Fernando en Madrid entre otros cargos, expresó su parecer sobre la obra de Nadal con las siguientes palabras:

*“Cuando uno ha pasado más de sesenta años viviendo el mundo de la pintura, buscando siempre al artista que diga algo muy personal y propio, y ha tenido la suerte - como en mi caso - de encontrar un grupo de ellos [...] es indispensable citar y destacar a Carlos Nadal, y señalarle por sus trazos inconfundibles. [...] ha alcanzado y es un sólido y cotizado valor internacional.”*<sup>21</sup>

Por otra parte, el principal marchante de Carlos Nadal es John Duncalfe, quien en 1977 descubre su obra precisamente en el escaparate de la Sala Parés. Un año después se encuentra nuevamente con una exposición suya en una galería de Sitges, adquiriendo una obra firmada por él y que, por vez primera, es de un autor contemporáneo, pues hasta entonces había tratado con colecciones de los siglos XVII al XIX.<sup>22</sup> Al día siguiente unos amigos le presentarían al artista, convirtiéndose poco después en su marchante en el Reino Unido pero también un gran amigo leal y verdadero, pues creyó en su estilo artístico con una convicción profunda, excediendo intereses profesionales. La obra de Nadal era poco conocida en el Reino Unido hasta que la galería Duncalfe Fine Art, tras comprar su obra en 1980, le expuso en Harrogate. En 1983, Christie's vende dos óleos del artista en su primera subasta, un logro remarcable por los precios adquiridos.<sup>23</sup>

*“[Carlos Nadal] used all his knowledge and artist friendships to combine into a strong quality artist that he is today. His work can only appreciate over the years. It was a great pleasure working with him.”*<sup>24</sup>

En relación con su marchante, Carlos Nadal quiso que fuera la familia quien se encargara del seguimiento de su obra para asegurar su autenticidad. Por ello, en el año 2007 se crea el Comité Nadal, formado por su hijo, Alejandro Nadal Joris, y John Duncalfe. Desde entonces el Comité se encarga de la gestión, autenticación y promoción del legado dejado por el artista.<sup>25</sup>

A través del patrocinio y difusión que los galeristas realizan con sus exposiciones, la obra de Carlos Nadal saltó al plano internacional. Desde que en 1944 llevara a cabo su

---

<sup>21</sup> MARAGALL I NOBLE, Joan Anton, *op. cit.*, pp. 26 y 27. Traducción por copia del Archivo Sala Parés.

<sup>22</sup> DUNCALFE, John, *Carlos Nada: An English Perspective*, Harrogate: Tillington Press, 2010, p. 13.

<sup>23</sup> FARMAR, Francis, *op. cit.*, p. 9.

<sup>24</sup> Contestación por email de John Duncalfe, el 25-02-2017.

<sup>25</sup> Contacto con el Comité Nadal disponible a través de su web oficial: <http://www.carlosnadal.org/>

primera exposición individual en La Pinacoteca de Barcelona, su obra no ha dejado de ser expuesta en galerías nacionales e internacionales.<sup>26</sup>

Su trayectoria avanza con el paso de las décadas. En los años 1940 y 1950, casi con muestra por año, sus espacios expositivos se encuentran en España, Bélgica, Países Bajos y Alemania.<sup>27</sup> En la década de 1960 y 1970 continúa en esos ámbitos y los amplía en territorio nacional con la Sala Parés de Barcelona, la Galería Agora 3 de Sitges, La Galería el Cisne de Madrid, la Galería El Pez de San Sebastián y la Galería Tamara Pfeiffer de Bruselas. Pero la novedad la aportan las muestras en otros países como Estados Unidos y Suiza,<sup>28</sup> así como desde 1980 la difusión por el Reino Unido es evidente con un total de once exhibiciones.<sup>29</sup> Además, expone en Los Ángeles (Justin D. Lester Gallery), y en España en galerías antes citadas a las que hay que añadir la Sala Rusiñol, Sala d'Art Maragall y la Galería Jordi Pascual en Barcelona, junto a la sala Arte Paso (hoy Galería Lucía de Mendonza) y la galería Actual Arte Contemporáneo en Madrid.

A todas ellas hay que sumar la realización de muestras colectivas, desde la primera realizada en 1942 en Mallorca hasta la actualidad habiendo expuesto en Londres, Harrogate, Bruselas, París, Barcelona y Madrid.

## NADAL COLECCIONADO

El resultado de la actividad patrocinadora de los galeristas es el surgimiento de nuevos coleccionistas para sus artistas. En el caso de Carlos Nadal, debido a las exposiciones en galerías del ámbito nacional e internacional, junto a las subastas en los mismos términos que más adelante se analizarán, sus coleccionistas se reparten por todo el mundo.

---

<sup>26</sup> Todas las exposiciones individuales y colectivas de Carlos Nadal realizadas hasta la fecha están recogidas en: Duncalfe, John, *op. cit.*, 2014, pp. 299 - 301.

<sup>27</sup> Exposiciones realizadas en Barcelona (La Pinacoteca, Sala Gaspar), Madrid (Galería de Arte Fénix), Bruselas (Galerie Rubens, Georges Giroux, Manteau, Artis), Amberes (Galleries Hirsch, Rue Pelican), además de dos en Ámsterdam (Kunstzaal Van Lier y Claey's) y una en Colonia (Kunsteverin).

<sup>28</sup> Exposiciones realizadas en Zúrich (Galerie Heide Schuer), Berna (Galerie Altstadt) y Nueva York (Hilde Gerst Gallery).

<sup>29</sup> Son cuatro exposiciones en Harrogate (Duncalfe Galleries y Festival Internacional de Harrogate), cinco en Londres (Solomon Gallery, Brutton Street Gallery, Messum's, Bonhams), una en Market Harborough (The Harborough Gallery) y una en Leeds (Stanley & Audrey Bruton Gallery).



Principalmente, las colecciones con obras de Nadal son privadas, perteneciendo a particulares.<sup>30</sup> Entre las nacionalidades de dichos coleccionistas destaca principalmente España, Reino Unido y Estados Unidos. Le siguen en menor número coleccionistas belgas, alemanes, franceses, neerlandeses y suizos, todos ellos países donde se ha indicado la actividad galerística del artista durante años. Además, a mediados de 1980, se aprecian coleccionistas de países sin presencia expositiva del artista como irlandeses, luxemburgueses, italianos, mexicanos y en los últimos años incluso coleccionistas originarios de China, lo que da buena cuenta de la expansión de sus admiradores.

La obra de Nadal también se encuentra en colecciones particulares pertenecientes a entidades privadas. El ejemplo más sobresaliente es la Colección Banco Sabadell con un total de veinticuatro obras, siendo una de las colecciones privadas con mayor número de creaciones del artista. Ubicadas en diferentes sedes de la entidad bancaria, la colección muestra una variada selección de las obras firmadas por Nadal. En relación a las temáticas se advierten numerosas vistas urbanas y paisajes, junto a vistas marítimas, bodegones y obras de colecciones o interiores. (Fig. 3) En cuanto a las técnicas, en su mayoría están realizadas en óleo sobre lienzo, con algunos ejemplos sobre cartón, si bien también encontramos dos acrílicos sobre lienzo y otro sobre cartón, junto a una litografía, técnica cultivada por Nadal en pequeño número, lo que da buena cuenta de la escogida selección de la colección Sabadell. En cuanto a las dataciones, la variedad es nuevamente evidente con obras fechadas entre 1948 y 1990.<sup>31</sup>

Como muestra de colecciones públicas con obras del artista se hallan dos. El Museo de Arte Contemporáneo de Barcelona atesora un óleo sobre lienzo muy temprano titulado *Interior* (ca. 1945-1949. N<sup>o</sup> inv. 4369).<sup>32</sup> El otro es la Galería The Stanley & Audrey Burton de la Universidad de Leeds en el Reino Unido, con cuatro obras: tres litografías y un óleo.<sup>33</sup> Además, dicha galería realizó una exposición monográfica en el verano del año 2011, planteando un fructífero cruce entre el mecenazgo y el coleccionismo.

---

<sup>30</sup> VV.AA, *Carles Nadal*. Avignon: Ed. Alain Barthélemy, 1986, p. 178.

<sup>31</sup> Información procedente del inventario recibido por email de la Fund. Banco Sabadell, el 11-05-2017.

<sup>32</sup> Museo de Arte Contemporáneo de Barcelona: <http://www.macba.cat/en/interior-4369> (Consultado el 27-06-2017).

<sup>33</sup> The Stanley & Audrey Burton Gallery: <https://library.leeds.ac.uk/art-gallery-explore?query=carlos+nadal&displayMedia=&objectCategory=All&sortBy=Relevance&selection=> (Consultado el 26-06-2017).

Mención aparte merece las series “Colecciones” e “Interiores” realizadas por Nadal entre finales de 1980 y principios de 1990. En ellas, realizadas a final de su vida, el artista representa espacios con abundantes cuadros de sus principales referentes estilísticos, reconociendo célebres obras como si de un coleccionista imaginario se tratara. Sin embargo, estas excelentes composiciones no son fruto de la representación de una colección personal de Nadal, pues ni tuvo en su propiedad obras tales como las representadas ni su estilo se basa en la “reproducción” fiel de la realidad como ya se ha analizado. Estas series corresponden a un universo construido con elementos que le son queridos, un homenaje e invitación a compartirlos con el observador de las mismas.<sup>34</sup>

Para ello reúne en espacios interiores obras de artistas de finales del siglo XIX y primera mitad del XX, unas veces habitaciones anónimas, otras su propio taller o espacios cotidianos al descubrir esculturas realizadas por su esposa o mobiliario de su propiedad. Además, en alguna ocasión incluye citas a galerías que le representaron, como sucede en *La Sala Parés, Barcelona* (1978, colección particular) o con la Galerie Drouant en *19 Paintres Catalans* (1981, colección particular), siendo igualmente un homenaje a sus galeristas.

En estas series los títulos a veces dan pista de las obras retratadas, representando creaciones de variados artistas modernos entre los que destacan Édouard Manet, precursor de la pincelada suelta; Postimpresionistas y favorecedores de la autonomía del color en favor de criterios expresivos como Vicent Van Gogh y Paul Gauguin. No podían faltar los Fauvistas (Fig. 4) como Henry Matisse al que visitó en alguna ocasión junto a Picasso,<sup>35</sup> André Derain, Maurice de Vlaminck, Raoul Dufy o Kees Van Dongen, junto a posteriores Expresionistas como Ernst Ludwig Kirchner o Chaim Soutine. También incluye obras de artistas con los que Nadal tuvo relación, como René Magritte, Pablo Picasso y Georges Braque. Además también cita obras de Joan Miró y Joaquín Torres García.

*“You can see Nadals tribute to his friends in many of his oeuvre, usually you will see a painting hanging by one of his honoured masters. [...] His marine works, often homage and tribute to Dufy, or Bodegon a tribute to Matisse.”*<sup>36</sup>

## COTIZACIÓN EN EL MERCADO PRIMARIO Y SECUNDARIO

---

<sup>34</sup> Contestación por email de Alejandro Nadal Joris, el 21-02-2017.

<sup>35</sup> DUNCALFE, John, “Obituary: Carlos Nadal”, *op. cit.*, (Consultado el 02-07-2017).

<sup>36</sup> Contestación por email de John Duncalfe, el 25-02-2017.

El estudio de las ventas de las obras de Carlos Nadal en el mercado de arte aporta un punto de vista interesante para analizar el tipo de coleccionista, sus preferencias e interés por las creaciones del artista. Los coleccionistas estudiados previamente adquirieron sus obras en dos grandes ámbitos que ofrece dicho mercado: las galerías y las subastas.

*“In my opinion Carlos Nadal is an artist who is possibly the best value on the open market today! He had living connections to the original fauve painters and also his strong Spanish art school connections.”<sup>37</sup>*

Comenzando por el análisis del mercado primario, es decir, el establecido en galerías de arte, hay que advertir de la dificultad que entraña obtener información dada su naturaleza individual. Tras contactar con todas aquellas galerías que expusieron obra de Nadal, y continúan activas, junto a las facturas, cuentas y hojas de sala con precios conservadas en el archivo del Comité Nadal, se ha logrado obtener un estudio aproximado de la evolución de la cotización de su obra en el mercado primario.

Tomando como referencia constante óleos de dimensiones 92 x 73 centímetros, incluyendo una comisión para el galerista de aproximadamente el 50%, actualizando los precios de venta en su moneda de origen, transformados en euros y nuevamente actualizados, se observa una tendencia alcista en los años de los que se tiene documentación (1949-2002)<sup>38</sup> si bien es cierto que con ciertos vacíos de información en la década de 1960. Destacan particularmente los picos que se observan en 1973, cuya valoración rondaba los 5.000 €, en 1991 duplica esos precios superando los 10.000 € y en el año 2002 presenta una cotización que casi alcanza los 15.000 €. Entre esos años solo se aprecian dos leves bajadas en 1984 y 1993.

Estos precios al ser comparados con los que presenta la obra de Nadal en la actualidad, en torno a los 30.000 €, manifiesta la revalorización notable que ha experimentado en apenas medio siglo. No obstante, estas cotizaciones hacen referencia a

---

<sup>37</sup> *Ibidem*

<sup>38</sup> Concretamente sus ventas en galerías están documentadas en los siguientes años: 1949 (Archivo Comité Nadal, cat. exp. Galerie Georges Giroux anotado, 23-12-1949), 1950 (A.C.N., Liquidación Sala Gaspar, 28-05-1950), 1973 (A.C.N., cat. exp. Galerie Tamara Pfeiffer anotado, 12-04-1973), 1984 y 1986 (A.C.N., cuentas Duncalfe Fine Art), 1987 (A.C.N., cuentas Solomon Gallery, 23-09-1987), 1988 y 1990 (A.C.N., facturas Sala Parés 30-11-1988 y 30-03-1990), 1991 (A.C.N., factura Galería el Cisne, 18-12-1991), 1993 (A.C.N., liquidación Sala Parés, 01-01-1993 y factura Sala Vayreda, 07-10-1993), 1996 (Biblioteca MNCARS, hoja de sala con precios exp. Bruton Street Gallery, 30-04-1996) y 2002 (A.C.N., Sala Parés).

un estándar de obras con las dimensiones señaladas, variando en función del tamaño de las mismas, constatando un máximo absoluto de cotización por encima de los 80.000€

En relación al estudio de la cotización de la obra de Carlos Nadal en el mercado secundario, es decir, el establecido en salas de subastas, se ha tomado como referencia documental la base de datos Art Price. Su evolución no se ha podido apreciar de forma tan extensa en el tiempo como en el mercado primario al estar sus ventas documentadas desde dos años después de fallecer el artista hasta la actualidad (2000-2017). Sin embargo, su primera venta en subasta se produjo en 1983, cuando logra vender dos obras en Christie's-Londres, con precios considerables para un artista entonces nuevo en el mercado. Su estudio de ventas en subastas presenta las siguientes características.<sup>39</sup>

La distribución geográfica de las obras firmadas por el artista y subastadas es internacional, con la mayor tasa de lotes vendidos en Reino Unido, seguido de España aunque con una recaudación cuatro veces menor, y sucedido por los Estados Unidos, República Checa, Alemania, Rusia, Portugal, Francia y Bélgica. En este último país, el que fuera la segunda residencia de Nadal, resulta curioso que la presencia en subasta sea tan solo de doce obras. La localización de los países con mayores tasas de lotes no vendidos es inversa al orden previo, comenzando en Suiza y Suecia con el 100% de los lotes sin rematar y seguido sorprendentemente por Francia. Observando la cifra de negocio, el Reino Unido es donde se obtienen remates más elevados. Sin embargo, hay que tener claro que estas ciudades son los puntos de ventas, pero sus compradores proceden de todo el mundo tal como se ha mostrado con sus coleccionistas.

Analizando el reparto por categorías de técnicas en las que están realizadas las obras subastadas, hasta la fecha se han rematado 1.001 firmadas por Carlos Nadal, siendo 665 de ellas pinturas, 317 acuarelas y 19 grabados. En cuanto a la tasa de lotes vendidos los que más remates obtienen, en un 66%, son óleos o acrílicos con precios entre los 657 € y 54.230 €<sup>40</sup>, seguido de las acuarelas y gouches en un 32,4% con remates entre 168 € y 40.035 €, y en menor volumen las litografías que se rematan entre los 75 € y los 405 €. En cuanto a la cifra de negocios, las pinturas son las que más ingresos generan, como suele ser lo más frecuente en el mercado de arte.

---

<sup>39</sup> Todos los datos expuestos en este capítulo están actualizados a julio de 2017. Art Price: <https://es.artprice.com/artista/20811/carlos-nadal> (Consultado el 17-07-2017).

<sup>40</sup> Según el cambio de libra esterlina a euro a fecha del 18-07-2017.

El segmento de precio en el que cotiza la obra de Nadal en subasta presenta precios bajos-medios al encontrarse de forma predominante entre los 10.000 € y los 50.000 €, aunque el mayor remate alcanzado por una de sus obras es de 48.000 £ (54.230 €, Sotheby's Londres, 2006) (Fig. 5). Sin embargo se valora que sus precios no muestren gran dispersión como sucede en otros artistas, pues describe una concentración cercana al rango referido. El remate mayor que logra Nadal en España alcanza los 28.000 € (Subastas Segre, Madrid, 2008).

Por todo ello, la progresión cronológica que describe la cotización en subasta de la obra de Nadal es constante, con picos récords en el 2002, 2006, 2010 y 2016 que coinciden con años previos de leves caídas pero demostrando continuidad y actualización de sus precios. Los años que presentan picos en los remates fueron el 2005 y el 2012 (cincuenta y tres lotes por año), mientras que los años con mayor cifra de negocio fueron el 2007 y 2008, aunque en el periodo 2004-2012 la recaudación es notablemente elevada aún coincidiendo con la crisis económica. El número de lotes sin remate es estable, con el mayor pico de ellos en el 2013. Además, se puede afirmar que la obra de Nadal está de actualidad, pues cada pocos meses las salas presentan obras suyas. En la primera mitad de este año 2017, han sido subastadas dieciséis pinturas, tres de ellas en España logrando un mayor remate de 10.000 € (lote 152, 30 marzo 2017, Subastas Segre, Madrid); el resto en el Reino Unido con nueve obras rematadas siendo el mayor con 27.500 £ (31.088 €<sup>41</sup>, lote 504, 1 marzo 2017, Christie's Londres) siguiendo los precios medios que alcanza en la actualidad las obras de Nadal.

Realizando una breve comparación con la cotización de Raoul Dufy, con el que se le ha asimilado, es curioso apreciar las similitudes y diferencias en los ámbitos estudiados. La distribución geográfica es igualmente internacional, vendiendo principalmente en Francia seguido de Estados Unidos y Reino Unido, aunque los mayores remates los alcanza en estos dos últimos países, destacando además la aparición de ventas en Brasil, México, Italia, Sudáfrica, Australia y Japón.

En cuanto al reparto por categoría de técnicas, Dufy ha vendido casi diez veces más obras que Nadal, 9.791 obras, encontrando pinturas, acuarelas y grabados, pero también cerámicas, tapices, esculturas y fotografías. A diferencia de Nadal, Dufy vende en mayor proporción las acuarelas que las pinturas (54,9% frente al 29,7%), aunque los remates

---

<sup>41</sup> *Ibidem*

mayores los encuentran estas últimas.<sup>42</sup> Sin embargo, la presencia de las variadas técnicas citadas afecta a la baja en la cotización media de sus ventas.

El segmento de precios en el que cotiza la obra de Dufy es alta al encontrarse entre los 100.000 y 500.000€ de media, aunque su mayor remate está cifrado en 4.052.000 £ (4.583.505 €.<sup>43</sup> Sotheby's Londres, 2007). Las pinturas más caras datan de 1906 y 1907, lo que coincide con el periodo fauve más puro y no con el estilo más característico que cultiva Dufy en una última etapa, entre 1930 y 1940, cotizando obras de dicha época tardía por debajo del millón de euros. Sin embargo, al analizar sus precios, muestra más dispersión e irregularidad que Nadal, pues el mayor número de lotes vendidos obtienen remates entre los 1.000 y 5.000 €. En la primera mitad de este año 2017 las obras rematadas se encuentran entre los 3.000 € y 309.500 €, horquilla mucho más amplia que la presentada por Nadal.

*“Sería de lo más infeliz si a todo el mundo le gustara mi obra. Ello sugeriría que fui un artista predecible, incluso antes de mis días en París estaba guiado por una fuerza interna para pintar y tener éxito, luchando por triunfar como la mayoría de artistas dedicados hacen.”<sup>44</sup>*

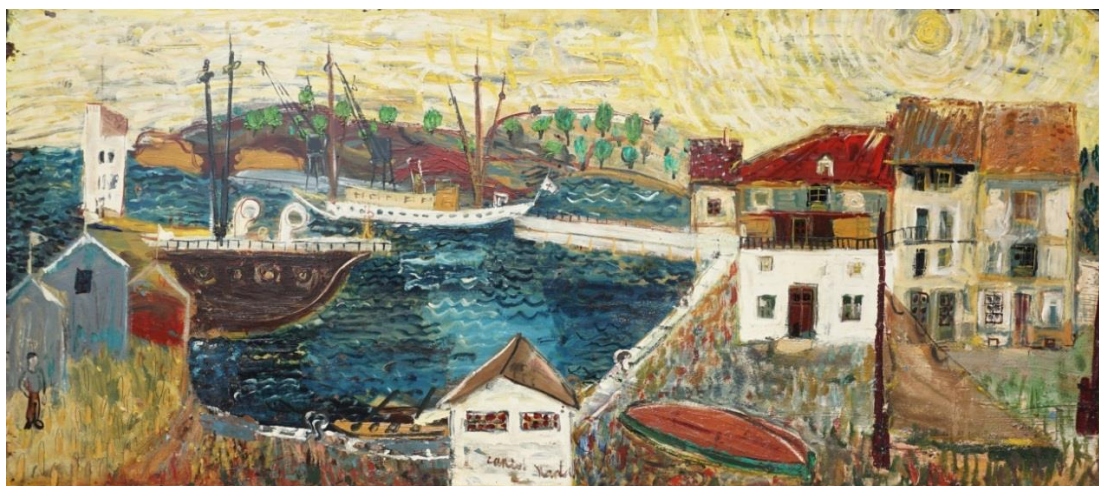


Fig. 1. *Composition espagnole*, Carlos Nadal, 1953. Óleo/tablex, 163 x 720 cm. Colección Nadal.

---

<sup>42</sup> Datos actualizados a julio de 2017. Art Price: <https://es.artprice.com/artista/20811/carlos-nadal> (Consultado el 17-07-2017).

<sup>43</sup> Según el cambio de libra esterlina a euro a fecha del 19-07-2017.

<sup>44</sup> Traducción de la autora. Messum's: [https://messums.com/artists/view/651Carlos\\_Nadal](https://messums.com/artists/view/651Carlos_Nadal). (Consultado el 02-04-2017).



Fig. 2. *Carlos Nadal y Pablo Ruiz Picasso fotografiados en Vallauris, 1954*. Museu Picasso de Barcelona, donación de la familia Nadal.

Fig. 3. *Figues i raïm*, Carlos Nadal, 1952. Óleo/tela, 73 x 92 cm. N° inventario 3286. Colección Banco Sabadell.



Fig. 4. *Collection Privée [Fuaves]*, Carlos Nadal. Óleo/lienzo, 73 x 92,5 cm. Colección particular.

Fig. 5. *Fête nautique*, Carlos Nadal. Óleo/lienzo, 73 x 92 cm. Colecc. particular. Estimación: 30.000 £ - 40.000 £. Precio de remate: 48.000 £. Lote 494. Subasta 20 junio 2006. Sotheby's, Londres.