



Manual dels hàbitats de Catalunya



Volum VIII

8 Terres agrícoles i àrees
antròpiques

Edició revisada 2017



Manual dels hàbitats de Catalunya

Volum VIII

8 Terres agrícoles i àrees
antròpiques



Generalitat de Catalunya
Departament de Territori
i Sostenibilitat

Edició revisada 2017



Manual dels hàbitats de Catalunya

Volum I
Introducció

Volum II
1 Ambients litorals i salins

Volum III
2 Aigües continentals

Volum IV
3 Vegetació arbustiva i herbàcia
(Vegetació arbustiva)

Volum V
3 Vegetació arbustiva i herbàcia
(Prats i pastures)

Volum VI
4 Bosc

Volum VII
5 Molleres i aiguamolls
6 Roques, tarteres, glaceres, coves

Volum VIII
8 Terres agrícoles i àrees antròpiques

Manual dels hàbitats litorals de Catalunya

Manual dels hàbitats de Catalunya

Volum VIII

8 Terres agrícoles i àrees antròpiques

Catàleg dels hàbitats naturals reconeguts en el territori català d'acord amb els criteris establerts pel *CORINE biotopes manual* de la Unió Europea

Edició a cura de:

Jordi CARRERAS

Albert FERRÉ

Josep VIGO

Universitat de Barcelona

Autors:

Jordi CARRERAS [JC]

Albert FERRÉ [AF]

Ramon M. MASALLES [RMM]

Josep M. NINOT [JMN]

Josep VIGO [JV]

Universitat de Barcelona

Moisès GUARDIOLA

Andreu SALVAT

Edició revisada 2017

Edició

- * Jordi Carreras
- * Albert Ferré
- * Josep Vigo

Redacció

- * Jordi Carreras
- * Albert Ferré
- * Moisès Guardiola
- * Ramon M. Masalles
- * Josep M. Ninot
- * Andreu Salvat
- * Josep Vigo

Coordinació científica

- * Josep Vigo

Coordinació tècnica

- ** Pilar Vendrel

Assessorament lingüístic

Neus Baltrons

Disseny i maquetació

Robert Masip (primera edició)
Lluís Mestres (edició revisada)

Retoc d'imatges

Gràfiques Ortells, S.L.

Impressió

Gràfiques Ortells, S.L.
Empresa certificada amb els sistemes de qualitat ambiental ISO 14001, EMAS i Cadena de Custòdia FSC (número de llicència C079342). S'ha imprès amb tintes compostes d'olis vegetals.

ISBN

978-84-393-9742-7

DL

B 18832-2018

© Generalitat de Catalunya

© Els autors



Aquesta obra està sota llicència de Creative Commons CC BY-NC-ND 4.0
<http://creativecommons.org/licenses/by-nc-nd/4.0>

La mobilitat ecològica i les dades de la publicació

La mobilitat ecològica és la quantitat de material que cal fer servir durant tot el cicle de vida d'un producte. A més del volum de matèries primeres, avaluem la quantitat d'emissions de CO₂ que es generen en la producció d'aquest llibre. Així fem saber al consumidor l'impacte al medi ambient del producte que ha adquirit.

Tiratge

300

Nombre de pàgines

Cobertes + 180 pàgines

Quantitat de paper necessària per a cada exemplar

522 g

Fibres reciclades

S'han generat els residus i consums totals següents:

	Impressió	Consum de paper
Residus (kg):	17,8	234,9
Consum aigua (litres):	72,6	2349,0
Consum elèctric (kWh):	56,7	1503,4
Emissions CO ₂ (kg):	10,5	783,0
Matèries primeres (kg):	156,6	375,8



El paper d'aquesta publicació té la certificació FSC®. Aquesta certificació de control de la producció paperera garanteix una gestió ambiental, econòmica i social responsable dels boscos originaris de la matèria primera. La gestió forestal ambientalment responsable garanteix l'aprofitament just dels recursos forestals i contribueix a mantenir la biodiversitat dels boscos. La gestió forestal socialment beneficiosa contribueix a que les poblacions locals i la societat en conjunt gaudeixin dels beneficis de la muntanya i alhora conservin els recursos forestals.

* Universitat de Barcelona

** Departament de Territori i Sostenibilitat, Generalitat de Catalunya

BIBLIOTECA DE CATALUNYA - DADES CIP

Manual dels hàbitats de Catalunya : catàleg dels hàbitats naturals reconeguts en el territori català d'acord amb els criteris establerts pel CORINE biotopes manual de la Unió Europea. – Edició revisada

Conté: volum 1. Introducció -- volum 3. 2. Aigües continentals -- volum 4. 3. Vegetació arbustiva i herbàcia (vegetació arbustiva) -- volum 5. 3. Vegetació arbustiva i herbàcia (prats i pastures) -- volum 6. 4. Boscos -- volum 7. 5. Molleres i aiguamolls ; 7. 6. Roques, tarteres, glaceres, coves -- volum 8. Terres agrícoles i àrees antròpiques
ISBN 9788439393849 (volum 1). – ISBN 9788439397410 (volum 3). – ISBN 9788439395553 (volum 4). – ISBN 9788439395560 (volum 5). – ISBN 9788439393801 (volum 6). – ISBN 9788439393818 (volum 7). – ISBN 9788439397427 (volum 8)

I. Carreras i Raurell, Jordi, editor literari II. Ferré, Albert (Ferré Codina), editor literari III. Vigo, Josep, 1937- editor literari IV. Catalunya. Departament de Territori i Sostenibilitat

1. Biòtops – Catalunya – Catàlegs 2. Ecosistemes – Catalunya
574(460.23)(083.82)

Sumari

3 Terres agrícoles i àrees antròpiques

81	Pastures intensives	13
81.1	Camps condicionats com a pastura intensiva, secs o poc humits	13
81.1	Camps condicionats com a pastura intensiva, secs o poc humits	14
82	Conreus herbacis	17
82.1	Conreus herbacis intensius, sense vegetació natural intercalada	17
82.11	Conreus herbacis intensius (cereals, farratges...) que cobreixen uniformement grans superfícies	18
82.12	Conreus herbacis intensius (hortalisses, flors...), disposats en mosaic, sense vegetació natural intercalada	20
82.2	Conreus herbacis intensius amb bandes intercalades de vegetació natural	23
82.2	Conreus herbacis intensius amb bandes de vegetació natural intercalades	24
82.3	Conreus herbacis extensius, principalment de cereals	27
82.31+	Conreus herbacis extensius de sòls humits (sovint de regadiu o de contrades molt plujoses)	28
82.32+	Conreus herbacis extensius de secà, de terra baixa	30
82.33+	Conreus herbacis extensius de secà, de muntanya	32
82.4	Camps inundables	35
82.41	Arrossars	36
82.43+	Altres conreus inundables	38



83	Conreus llenyosos i plantacions d'arbres	41
83.1	Conreus arboris	41
83.11	Camps d'oliveres (<i>Olea europaea</i> subsp. <i>europaea</i>)	42
83.13	Camps de nogueres (<i>Juglans regia</i>)	44
83.14	Camps d'ametllers (<i>Prunus dulcis</i>)	46
83.15	Fruiterars alts, principalment de regadiu, sobretot conreus de pomeres (<i>Pyrus malus</i>), de presseguers (<i>Prunus persica</i>), de pereres (<i>Pyrus communis</i>) i d'altres rosàcies	48
83.16	Conreus de cítrics	50
83.181+	Camps de garrofers (<i>Ceratonia siliqua</i>)	52
83.182+	Altres fruiterars	54
83.2	Conreus arbustius	57
83.211	Vinyes portades de manera tradicional	58
83.212	Vinyes en cordó	60
83.221+	Camps d'avellaners (<i>Corylus avellana</i>)	62
83.222+	Conreus de fruiters –pomeres (<i>Pyrus malus</i>), pereres (<i>Pyrus communis</i>) i altres rosàcies– en espatllera	64
83.3	Plantacions d'arbres	67
83.3111	Plantacions de píceas (<i>Picea abies</i>) i d'altres pinàcies europees (excepte pins)	68
83.3112	Plantacions de pinassa austríaca (<i>Pinus nigra</i> subsp. <i>nigra</i>) i d'altres pins europeus	70
83.3113	Plantacions de xiprers (<i>Cupressus sempervirens</i>) i d'altres cupressàcies europees	72
83.3121	Plantacions de cedres (<i>Cedrus</i> spp.) i d'altres pinàcies no europees (excepte pins)	74
83.3122	Plantacions de pi insigne (<i>Pinus radiata</i>) i d'altres pins no europeus	76
83.3123	Plantacions d'altres coníferes no europees	78
83.321	Plantacions de pollancrees (<i>Populus</i> spp.)	80
83.322	Plantacions d'eucaliptus (<i>Eucalyptus</i> spp.)	82
83.324	Plantacions i formacions subespontànies de <i>Robinia pseudoacacia</i>	84



83.3251+	Plantacions de plàtans (<i>Platanus orientalis</i> var. <i>acerifolia</i>) i d'altres arbres planifolis de sòls humits	86
83.3252+	Plantacions d'altres arbres planifolis	88
83.4+	Vivers de plantes llenyoses	91
83.4+	Vivers de plantes llenyoses	92
84	Fileres d'arbres, tanques vives, bosquets	95
84.11+	Fileres d'arbres perennifolis (paravents de xiprers...)	96
84.12+	Fileres d'arbres caducifolis	98
84.2	Tanques vives (amb <i>Lycium</i> spp., <i>Prunus spinosa</i> ...)	100
84.3	Bosquets isolats enmig de zones agrícoles	102
85	Parcs urbans i jardins	105
85.11	Arbredes dins de grans parcs	106
85.12	Gespes dins de grans parcs o jardins	108
85.13	Basses i estanys dins de grans parcs o jardins	110
85.14	Parterres, pèrgoles i matollars dins de grans parcs o jardins	112
85.15	Comunitats subnaturals dins de grans parcs	114
85.2	Petits parcs i places públiques amb vegetació	116
85.3	Jardins i horts casolans	118
85.4	Espais enjardinats entre blocs urbans	120
86	Ciutats, pobles, àrees industrials	123
86.1	Ciutats grans	124
86.2	Viles i pobles (i petites ciutats)	126
86.26+	Urbanitzacions, àrees residencials i edificacions aïllades	128
86.3	Àrees industrials actives	130



86.411	Sorreres i extraccions d'argiles	132
86.412	Graveres	134
86.413	Pedreres	136
86.42	Munts de runam i d'escòries	138
86.43	Vies i nusos de comunicacions i altres espais oberts	140
86.5	Hivernacles i altres instal·lacions agrícoles	142
86.6	Llocs arqueològics	144
86.7+	Àrees revegetades: mines a cel obert, pistes d'esquí...	146

87 Camps abandonats, ermots i àrees ruderals 149

87.1	Conreus abandonats	150
87.21+	Comunitats ruderals de terra baixa	152
87.22+	Comunitats ruderals de muntanya	154
87.61+	Arbredes i matollars d'espècies exòtiques (<i>Allanthurus</i> , <i>Broussonetia</i> , <i>Celtis</i> , <i>Retama monosperma</i> ...)	156
87.62+	Poblaments d'espècies exòtiques no llenyoses (<i>Carpobrotus</i> , <i>Opuntia</i> , <i>Senecio inaequidens</i> ...)	158

88 Espais subterranis artificials 161

88.1+	Mines i galeries subterrànies	162
-------	-------------------------------	-----

89 Ports, basses i canals artificials 165

89.112+	Ports marins i espigons (zones emergides)	166
89.12	Salines	168
89.13	Canals i llacunes salins industrials	170
89.22	Sèquies i petits canals d'aigua dolça	172
89.23	Basses d'aigua dolça industrials, agrícoles..., grans canals i estanys ornamentals	174
89.24	Basses i estacions depuradores d'aigües residuals	176

90 Àrees tallades o cremades 179

90.1+	Àrees forestals sotmeses a tallada intensa (< 30 % de recobriments arbori)	180
-------	--	-----



8

Terres agricoles i
àrees antròpiques





81

Pastures intensives



81.1

Camps condicionats com
a pastura intensiva, secs
o poc humits



Camps condicionats com a pastura a Sant Martí Sacalm (la Selva). A. Ferré

Aspecte

Formacions herbàcies de composició florística banal i molt diversa d'un lloc a l'altre, amb abundància de plantes resistents a la nitrificació i al trepig. El seu aspecte no presenta gaire variació estacional, de manera que solen conservar-se verds tot l'any.

Flora principal

Molt diversa, integrada sobretot per gramínies (*Dactylis glomerata*, *Poa*, *Lolium*...), lleguminoses (*Trifolium*, *Medicago*...) i herbes poc o molt ruderals (*Geranium molle*...).

Ecologia

Àrees biogeogràfiques

Muntanya mitjana (i terra baixa).

Ambients que ocupa

Antics conreus de cereals de secà.

Clima

Medioeuropeu, principalment.

Substrat i sòl

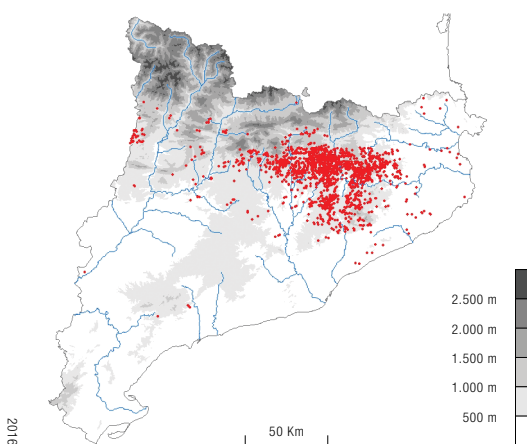
Sòls poc estructurats, nitrificats.



Dàctil (*Dactylis glomerata*). A. Ferré i J. Vigo

Distribució dins el territori català

Prepirineus i territoris aussegàrric, catalanídic i ruscínic.



2016

Sintàxons o altres unitats tipològiques que hi corresponen

Comunitats diverses, no tipificades.

Usos i problemes de conservació

Ús

Es dediquen a la pastura de vaques i, més rarament, de cavalls o ovelles. Eventualment poden ser dallats.

Conservació

Entre els impactes ambientals que pateixen aquests prats hi ha la sobrepastura, els abocaments de purins, la proliferació d'espècies exòtiques i la sembra de varietats no autòctones. Poden generar problemes de nitrificació del subsòl i dels aqüífers si ocupen grans superfícies.

Es tracta d'antics conreus de secà, a vegades prats seminatural, sembrats amb herbes farratgeres. Són, per tant, sistemes instaurats i mantinguts per l'home. Amb una gestió agronòmica adequada aquests prats poden veure incrementat de manera substancial el seu valor ecològic i assolir molts dels atributs de les pastures seminatural.

Tipus d'hàbitats d'interès comunitari (annex I de la Directiva 97/62/UE) corresponents

Cap.

Unitats de la llegenda de la Cartografia dels hàbitats a Catalunya (1:50.000) que el representen

81a Camps condicionats com a pastura intensiva.

Unitat EUNIS corresponent

E2.61 Dry or moist agriculturally-improved grassland.

[JC]



82

Conreus herbacis



82.1

**Conreus herbacis
intensius, sense vegetació
natural intercalada**



Camp d'alfals a Belcaire d'Urgell (la Noguera). A. Ferré

Aspecte

Camps de cultiu de plantes herbàcies, sovint amb dues (i fins i tot tres) collites al llarg de l'any, que solen rebre importants aportacions de pesticides i de fertilitzants. L'espai gairebé no presenta restes de vegetació natural i la flora espontània de males herbes que acompanya els conreus és més aviat pobre.

Ecologia

Àrees biogeogràfiques

Terra baixa (i muntanya mitjana).

Ambients que ocupa

Grans planes agrícoles, sobretot de regadiu.

Clima

Mediterrani (o medioeuropeu).

Substrat i sòl

Sòls profunds en general, de vegades al·luvials.

Flora principal

dom. ab. sign. sec.

Plantes cultivades

Zea mays (moresc)
Triticum sp. (blat)
Medicago sativa (alfals)
Lactuca sativa (enciam)
Helianthus annuus (gira-sol)
Sorghum bicolor (melca)

Males herbes

Digitaria sanguinalis (forcadella) • •
Cyperus rotundus (castanyola) • •
Lolium rigidum (margall) • •
Stellaria media (morró) • •
Rumex crispus (paradella) • •
Chenopodium album (blet blanc) • •



Paradelles (*Rumex obtusifolius*, a l'esquerra, i *Rumex crispus*, a la dreta). R.M. Masalles

Distribució dins el territori català

Territoris ruscínic, catalanídic, ausosegàrric i sicòric.

Sintaxons o altres unitats tipològiques que hi corresponen

Diverses comunitats, sobretot de l'ordre *Solano nigri-Polygonetalia convolvuli* (Sissingh) O. Bolòs 1962, però mal estructurades i mal caracteritzades.

Usos i problemes de conservació

Ús

Dedicat al conreu de cereals i farratges.

Conservació

Sense problemes de conservació. Les pràctiques agrícoles que hi tenen lloc, però, sovint ocasionen la contaminació del sòl i de l'aigua freàtica a causa de l'ús de nutrients o pesticides. En alguns casos aquests conreus poden ser font de dispersió d'espècies exòtiques o varietats genèticament modificades. Les captacions d'aigua per regar poden afectar els aqüífers i els sistemes aquàtics en general.

L'aprofitament extrem de l'espai i l'ús freqüent de pesticides ha portat a una disminució important de la biodiversitat. Els canvis de tractaments agrícoles, sovint lligats a canvis de la planta cultivada (en sistemes de rotació, per exemple), en diversifiquen la composició florística, però no n'alteren l'essència.



Gira-sol. X. Font

Tipus d'hàbitats d'interès comunitari (annex I de la Directiva 97/62/UE) corresponents

Cap.

Unitats de la llegenda de la Cartografia dels hàbitats a Catalunya (1:50.000) que el representen

82.a1 Conreus herbacis intensius: sobretot cereals i farratges. ▣

Unitat EUNIS corresponent

I1.1 Intensive unmixed crops.

[RMM]



Conreus al delta de la Tordera, prop de Blanes (la Selva). A. Ferré

Aspecte

Àrees cultivades intensivament, ocupades tot l'any, bé per diversos cultius de cycle curt que es van succeint al llarg de l'any (enciams, bledes, coliflors, etc.), bé per un sol cultiu (plantes perennes, com ara maduixot, clavell, alfals, etc.). Sovint, cultius diferents es combinen fent cadascun una superfície rectangular més o menys gran. Les superfícies cultivades es mantenen força lliures de males herbes. A més, aquests conreus no solen dur vegetació natural associada, ja que les superfícies no cultivades (marges, talussos...) són molt reduïdes, i normalment es mantenen sense herba.

Ecologia

Àrees biogeogràfiques

Terra baixa: contrades marítimes.

Ambients que ocupa

Deltas, planes al·luvials i altres indrets plans i fèrtils; més rarament vessants, fins i tot força pendents (com passa al Maresme).

Clima

Mediterrani marítim.

Substrat i sòl

Dipòsits quaternaris. Sòls eutròfics, que s'adoben i es reguen regularment.

Flora principal

dom. ab. sign. sec.

Plantes cultivades

Lactuca sativa (enciam)
Cichorium endivia (escarola, endívia)
Beta vulgaris (bleda)
Brassica oleracea (col, coliflor, bròquil)
Cynara scolymus (carxofera)
Fragaria × ananassa (maduixera)
Medicago sativa (alfals)
Dianthus caryophyllus (clavell)
 etc.

Males herbes

Stellaria media (morró) ●
Urtica urens (ortiga petita) ●
Lamium amplexicaule (flor robí) ●
Chenopodium album (blet blanc) ●
Portulaca oleracea (verdolaga) ●
Veronica persica ●



Conreus d'hortalisses vora Sant Boi de Llobregat (Baix Llobregat). A. Ferré i J. Vigo

Distribució dins el territori català

Territoris ruscínic i catalanídic, sobretot cap al litoral.

Sintaxons o altres unitats tipològiques que hi corresponen

Diverses comunitats de la classe *Stellarietea mediae* von Rochow 1951, però pobres i mal tipificades.

Usos i problemes de conservació

Ús

Dedicat al conreu d'horta, més rarament de planta ornamental.

Conservació

Sense problemes de conservació. Les pràctiques agrícoles que hi tenen lloc, però, sovint ocasionen la contaminació del sòl i de l'aigua freàtica a causa de l'ús de nutrients o pesticides. En alguns casos aquests conreus poden ser font de dispersió d'espècies exòtiques o varietats genèticament modificades. Les captacions d'aigua per regar poden afectar els aqüífers i els sistemes aquàtics en general.

Es tracta de conreus gestionats intensivament segons les pràctiques més adequades amb vista a la producció agronòmica. L'aprofitament extrem de l'espai i l'ús freqüent de pesticides, ha portat a una disminució important de la biodiversitat.



Morró. A. Ferré

Tipus d'hàbitats d'interès comunitari (annex I de la Directiva 97/62/UE) corresponents

Cap.

Unitats de la llegenda de la Cartografia dels hàbitats a Catalunya (1:50.000) que el representen

82a2 Conreus herbacis intensius: hortalisses, flors, maduixeres... ▣

Unitat EUNIS corresponent

I1.2 Mixed crops of market gardens and horticulture.

[JMN]



82

Conreus herbacis



82.2

**Conreus herbacis intensius
amb bandes intercalades
de vegetació natural**



Conreus de cebes vora Santa Maria de Palautordera (Vallès Oriental). M. Guardiola

Aspecte

Camps de cultiu de plantes herbàcies, sovint amb més d'una collita al llarg de l'any, que solen rebre importants aportacions de pesticides i de fertilitzants. L'espai presenta petites restes de vegetació natural als marges de les parcel·les; la flora espontània de males herbes que acompanya els conreus és en general pobra.

Ecologia

Àrees biogeogràfiques

Terra baixa (i muntanya mitjana).

Ambients que ocupa

Indrets plans i fèrtils, més rarament vessants.

Clima

Mediterrani (o medioeuropeu).

Substrat i sòl

Sòls profunds en general, de vegades al·luvials.

Flora principal

dom. ab. sign. sec.

Plantes cultivades

Zea mays (moresc)
Triticum sp. (blat)
Hordeum sp. (ordi)
Medicago sativa (alfals)
Lactuca sativa (enciam)
Helianthus annuus (gira-sol)
 etc.

Males herbes

Chenopodium album (blet blanc) •
Lolium rigidum (margall) •
Rumex crispus (paradella) •
Digitaria sanguinalis (forcadella) •
Amaranthus hybridus •
Papaver rhoeas (rosella) •
Stellaria media (morró) •
Cyperus rotundus (castanyola) •



Alfals. J. Llistosella

Distribució dins el territori català

Territoris ruscínic, catalanídic, ausossegàrric i sicòric.

Sintaxons o altres unitats tipològiques que hi corresponen

Diversos, dels ordres *Solano nigri-Polygonetalia convolvuli* (Sissingh) O. Bolòs 1962 i *Centaureetalia cyani* von Rochow 1951, però pobres i mal estructurats.

Usos i problemes de conservació

Ús

Dedicat al conreu de cereals, farratges o horta, més rarament de planta ornamental.

Conservació

Sense problemes de conservació. Les pràctiques agrícoles que hi tenen lloc, però, sovint ocasionen la contaminació del sòl i de l'aigua freàtica a causa de l'ús de nutrients o pesticides. En alguns casos aquests conreus poden ser font de dispersió d'espècies exòtiques o varietats genèticament modificades. Les captacions d'aigua per regar poden afectar els aqüífers i els sistemes aquàtics en general.



Blet blanc. J. Vigo

Són conreus gestionats intensivament segons les pràctiques més adequades amb vista a la producció agronòmica. L'aprofitament extrem de l'espai, i l'ús freqüent de pesticides, ha portat a una disminució important de la biodiversitat, compensada parcialment per la presència de bandes estretes de vegetació natural.

Tipus d'hàbitats d'interès comunitari

(annex I de la Directiva 97/62/UE) corresponents

Cap.

Unitats de la llegenda de la Cartografia dels hàbitats a Catalunya (1:50.000) que el representen

- 82a1 Conreus herbacis intensius: sobretot cereals i farratges.
- 82a2 Conreus herbacis intensius: hortalisses, flors, maduixeres...

Unitat EUNIS corresponent

X07 Intensively-farmed crops interspersed with strips of natural and/or semi-natural vegetation.

[RMM]



82

Conreus herbacis



82.3

**Conreus herbacis
extensius, principalment
de cereals**

82.31+

Conreus herbacis extensius de sòls humits (sovint de regadiu o de contrades molt plujoses)



Horta d'Oliana (Alt Urgell). A. Ferré

Aspecte

Camps plantats d'alfals, moresc, melca o altres plantes herbàcies. La vegetació espontània que s'hi fa ocupa l'espai que deixen les plantes cultivades, i presenta una estacionalitat acusada i una fàcies d'estiu-tardor rica en plantes al·lòctones; la seva composició és diversa i depèn més del tipus de conreu i dels tractaments agrícoles aplicats que no pas del clima general (exceptuades les terres de clima medioeuropeu molt plujós).

Ecologia

Àrees biogeogràfiques

Terra baixa i muntanya mitjana (i muntanya mediterrània).

Ambients que ocupa

Terres agrícoles de regadiu (horts, horta, etc.) o de les contrades molt plujoses.

Clima

Mediterrani, medioeuropeu (o mediterrani muntanyenc).

Substrat i sòl

Sòls sovint profunds, però, sobretot, amb aportacions periòdiques d'aigua.

Flora principal

dom. ab. sign. sec.

	dom.	ab.	sign.	sec.
Plantes cultivades				
<i>Medicago sativa</i> (alfals)				
<i>Zea mays</i> (moresc)				
<i>Triticum</i> sp. (blat)				
<i>Sorghum bicolor</i> (melca)				
<i>Allium cepa</i> (ceba)				
Males herbes dels conreus de regadiu				
<i>Digitaria sanguinalis</i> (forcadella)		•	•	
<i>Setaria viridis</i> (panissola)		•	•	
<i>Setaria pumila</i> (panissola)		•	•	
<i>Cyperus rotundus</i> (castanyola)		•	•	
<i>Amaranthus retroflexus</i> (marxant)		•	•	
<i>Echinochloa crus-galli</i> (pota de gall)		•	•	
<i>Portulaca oleracea</i> (verdolaga)		•	•	
<i>Rumex crispus</i> (paradella)		•		
<i>Rumex obtusifolius</i> (paradella)		•		
<i>Convolvulus arvensis</i> (corretjola)		•		
<i>Veronica persica</i>		•		
<i>Potentilla reptans</i> (gram negre)		•		
<i>Echinochloa colonum</i>			•	
<i>Amaranthus hybridus</i> (marxant)			•	
<i>Sonchus asper</i> (lletsó)			•	
Males herbes dels conreus de contrades molt plujoses				
<i>Chenopodium hybridum</i> (blet)		•	•	



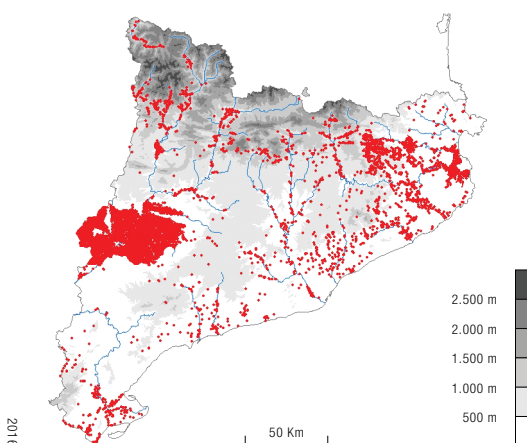
Moresc. R.M. Masalles



Marxant. R.M. Masalles

Distribució dins el territori català

Arreu del territori, des de les planes litorals fins als Pirineus.



Sintàxons o altres unitats tipològiques que hi corresponen

Setario-Echinochloetum colonae (A. et O. Bolòs) O. Bolòs 1956
Digitario-Galinsogietum parviflorae R. Tx. et Becker 1942
Euphorbio-Digitarietum sanguinalis O. Bolòs et Masalles 1988
Setario pumilae-Rumicetum obtusifolii Masalles et Sans 1988
Veronico-Chenopodietum hybridi O. Bolòs et Vigo in Vigo 1979
Chenopodietum albi-polyspermi O. Bolòs et Vigo in Vigo 1979
Soncho-Polypogonetum monspeliensis Carretero et Boira 1984
Asteretum squamati Carretero 1994
Spergulario salinae-Diplotaxietum erucoidis Carretero et Boira 1984
Alopecuro-Galietum purii O. Bolòs 1956

Usos i problemes de conservació

Ús

Dedicat al conreu de cereals i farratges.

Conservació

Sense problemes de conservació. Les pràctiques agrícoles que hi tenen lloc, però, sovint ocasionen la contaminació del sòl i de l'aigua freàtica a causa de l'ús de nutrients o pesticides. En alguns casos, aquests conreus poden ser font de dispersió d'espècies exòtiques o varietats genèticament modificades. Les captacions d'aigua per regar poden afectar els aqüífers i els sistemes aquàtics en general.

L'aprofitament extrem de l'espai i l'ús freqüent de pesticides ha portat a una disminució important de la biodiversitat, compensada parcialment per la presència de bandes estretes de vegetació natural. Els canvis de tractaments agrícoles, sovint lligats a canvis de la planta cultivada (en sistemes de rotació, per exemple), en diversifiquen la composició florística, però no n'alteren l'essència.

Tipus d'hàbitats d'interès comunitari

(annex I de la Directiva 97/62/UE) corresponents

Cap.

Unitats de la llegenda de la Cartografia dels hàbitats a Catalunya (1:50.000) que el representen

82b Conreus herbacis extensius de regadiu o de contrades molt plujoses.

Unitat EUNIS corresponent

I1.31.ES

[RMM]



Civada, blat i roselles a Guissona (la Segarra). L. Chamorro

Aspecte

Extensions, sovint notables, de conreus herbacis, sobretot de cereals, eventualment colza o altres, amb poblacions de males herbes que aprofiten els espais que deixa la planta cultivada; la composició de la flora arvense és diversa i depèn més del tipus de conreu i dels tractaments agrícoles aplicats que no pas del clima general. Sovint apareixen, entre les parcel·les, claps ben visibles de vegetació natural. Desenvolupament principalment primaveral.

Ecologia**Àrees biogeogràfiques**

Terra baixa (i muntanya mediterrània).

Ambients que ocupa

Terres poc pendents i fons de vall oberts.

Clima

Mediterrani (o mediterrani muntanyenc).

Substrat i sòl

Sobretot sòls argilosos relativament profunds, principalment en terrenys calcaris.

Flora principal

dom. ab. sign. sec.

Plantes cultivades

Hordeum sp. (ordi)
Avena sativa (civada)
Triticum sp. (blat)
Medicago sativa (alfals)
Helianthus annuus (gira-sol)
Onobrychis viciifolia (trepadella)
Linum usitatissimum (lli)
Brassica rapa subsp. *oleifera* (colza)

Males herbes

Lolium rigidum (margall) • •
Papaver rhoeas (rosella) • •
Bromus spp. •
Lithospermum arvense (mill de sol petit) •
Scandix pecten-veneris (agulles de pastor) •
Polygonum aviculare (passacamins) •
Fallopia convolvulus (fajol bord) •
Anchusa azurea (buglossa) •
Coronilla scorpioides (herba de l'escorpi) •
Hypocoum spp. (ballarida) •



Camps de colza al Bages. I. Soriano



Ordi. R.M. Masalles

Distribució dins el territori català

Territoris ruscínic, catalanídic, ausosegàrric i sicòric (i zones properes).

Sintàxons o altres unitats tipològiques que hi corresponen

Bunio-Galietum tricornis Br.-Bl. 1936

Polycnemo-Linarietum spuriae Br.-Bl. 1936

Airo-Papaveretum O. Bolòs 1959

Centaureo-Galietum verrucosi O. Bolòs 1962

Roemerio hybridae-Hypecoetum penduli Br.-Bl. et O. Bolòs 1957

Malcolmio africanae-Hypecoetum penduli Nezdal 1989

Usos i problemes de conservació

Ús

Dedicat al conreu de cereals i farratges, sovint també són pasturats.

Conservació

Les finques més inaccessibles s'abandonen progressivament, mentre que les més accessibles han experimentat una intensificació agrícola molt important que ha comportat un increment de la productivitat en detriment de la biodiversitat

d'aquests sistemes agraris. L'aplicació sistemàtica de productes fitosanitaris, l'excés de fertilitzants, l'increment en la freqüència i intensitat de les llaurades, la selecció de llavors, etc., han portat a la pràctica desaparició d'algunes de les espècies lligades a aquesta mena de conreus. D'altra banda, al voltant de les zones urbanitzades hi ha hagut un procés important de transformació de sòls agrícoles cap a sòls urbans.

Tipus d'hàbitats d'interès comunitari (annex I de la Directiva 97/62/UE) corresponents

Cap.

Unitats de la llegenda de la Cartografia dels hàbitats a Catalunya (1:50.000) que el representen

82c Conreus herbacis extensius de secà. ◻

Unitat EUNIS corresponent

11.32.ES

[RMM]



Camps de cereal sobre la Rua (Pallars Jussà). A. Ferré

Aspecte

Camps de cultiu, principalment de cereals, més rarament de farratges, situats generalment en indrets de relleu irregular i sovint afeixats amb marges de pedra. Les àrees elevades i els indrets de més pendent solen portar taques de vegetació natural.

Ecologia**Àrees biogeogràfiques**

Muntanya mitjana i muntanya mediterrània.

Ambients que ocupa

Altiplans i àrees de pendent poc pronunciat.

Clima

Medioeuropeu o mediterrani muntanyenc.

Substrat i sòl

Sòls més o menys profunds i poc pedregosos o gens.

Flora principal

dom. ab. sign. sec.

Plantes cultivades

Hordeum sp. (ordi)
Avena sativa (civada)
Triticum aestivum (blat)
Solanum tuberosum (patatera)
Medicago sativa (alfals)
Secale cereale (sègol)
Onobrychis viciifolia (trepadella)
Linum usitatissimum (lli)
Brassica rapa subsp. *oleifera* (colza)

Males herbes

Galium tricornutum (rèvola) • •
Papaver rhoeas (rosella) • •
Capsella bursa-pastoris (bosses de pastor) • •
Bupleurum rotundifolium (unflabou) •
Caucalis platycarpus (cospí) •
Adonis spp. (adonis, ull de perdiu) •
Lithospermum arvense (mill de sol petit) •
Ranunculus arvensis (herba de l'amor) •
Viola arvensis (pensament de camp) •
Fallopia convolvulus (fajol bord) •
Anchusa azurea (buglossa) •
Coronilla scorpioides (herba de l'escorpi) •
Hypochaeris spp. (ballarida) •



Sègol. R.M. Masalles



Pensament de camp. X. Font

Distribució dins el territori català

Prepirineus i territoris olositànic, catalanidic i ausosegàrric (i àrees properes).

Sintaxons o altres unitats tipològiques que hi corresponen

Scleranthetum annui Br.-Bl. 1931

Violo-Legousietum hybridae O. Bolòs 1959

Adonido-Iberidetum amarae (All.) Tx. 1950

Biforo radiantis-Centaureetum cyani Vigo, Carreras, Carrillo et Soriano 1998

Kickxio spuriae-Nigelletum gallicae Fanlo em. Nezdal 1989

Lolio-Filaginetum arvensis O. Bolòs 1967

Androsaco-Iberidetum amarae Rivas Goday et Borja 1961

Usos i problemes de conservació

Ús

Dedicat al conreu de cereals i farratges, molt sovint també són pasturats.

Conservació

Les finques més inaccessibles s'abandonen progressivament, mentre que les més accessibles han experimentat una

intensificació agrícola que ha comportat un increment de la productivitat en detriment de la biodiversitat d'aquests sistemes agraris. L'aplicació sistemàtica de productes fitosanitaris, l'excés de fertilitzants, l'increment en la freqüència i intensitat de les llaurades, la selecció de llavors, etc., han portat a la pràctica desaparició d'algunes de les espècies lligades a aquesta mena de conreus. Bo i això, en molts d'aquests conreus de muntanya encara s'hi apliquen tècniques agrícoles tradicionals a causa de la mida petita de les parcel·les, de la inaccessibilitat i de la diversitat de plantes cultivades, fet que ha convertit aquests conreus en un reservori de flora arvense que caldria preservar.

Tipus d'hàbitats d'interès comunitari

(annex I de la Directiva 97/62/UE) corresponents

Cap.

Unitats de la llegenda de la Cartografia dels hàbitats a Catalunya (1:50.000) que el representen

82c Conreus herbacis extensius de secà. ▣

Unitat EUNIS corresponent

I1.33.ES

[RMM]



82

Conreus herbacis

82.4

Camps inundables





Arrossars al delta de l'Ebre. L. Chamorro

Aspecte

Conreus d'arròs, periòdicament inundats, amb aspecte de prats densos entre maig i setembre, que és el període de cultiu. Durant la resta de l'any hi poden aparèixer diverses herbes higròfiles, que mai no arriben a ser dominants. Mentre hi ha l'arròs, la parcel·la comprèn una comunitat helofítica dominada per gramínies, una altra de plantes flotants i una tercera de submergida on conviuen plantes vasculares i algues localment dominants.

Ecologia**Àrees biogeogràfiques**

Terra baixa: contrades marítimes.

Ambients que ocupa

Terres planes, regades per inundació bona part de l'any.

Clima

Mediterrani marítim.

Substrat i sòl

Sòls al·luvials, generalment salins.

Flora principal

dom. ab. sign. sec.

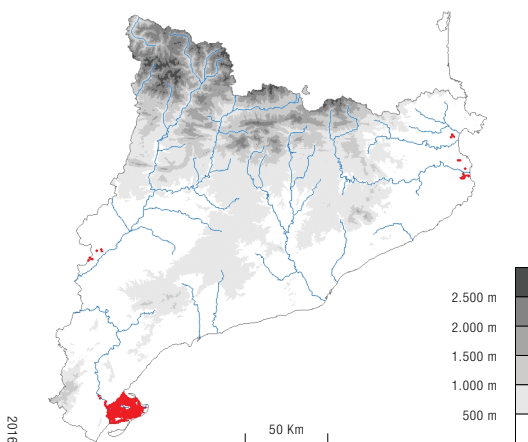
	dom.	ab.	sign.	sec.
Planta cultivada <i>Oryza sativa</i> (arròs)				
Helòfits (plantes amb la base dintre l'aigua) <i>Echinochloa oryzoides</i> <i>Echinochloa oryzicola</i> <i>Ammannia coccinea</i> (presseguera d'arrossar)		•	•	•
Plantes flotants <i>Lemna minor</i> (lletia d'aigua) <i>Lemna gibba</i> (lletia d'aigua)		•		•
Plantes submergides <i>Chara vulgaris</i> (asprella) <i>Najas minor</i> <i>Cladophora glomerata</i>		•		•



Arrossar. X. Font

Distribució dins el territori català

Principalment al delta de l'Ebre (territori catalanídic meridional). També als territoris ruscínic i sicòric.



Sintàxons o altres unitats tipològiques que hi corresponen

Oryzo sativae-Echinochloetum crurisgalli Sáo 1946 ex Ubrizsy (= *Cypero Ammannietum coccineae* O. Bolòs et F. Masclans 1955)

Lemno-Azolletum Br.-Bl. 1952

Lemnetum minoris (Oberd.) Th. Muller et Görs 1960

Lemnetum gibbae (W. Koch 1954) Miyawaki et J. Tx. 1960

Ricciatum fluitantis Slavnic 1956 em R. Tüxen 1974

Polypogono monspeliensis-Nasturtietum officinalis Carretero et Boira 1984

Najadetum minoris Ubrizsy 1948

Charetum vulgaris Margalef 1948

Usos i problemes de conservació

Ús

Dedicat a la producció d'arròs. Alhora constitueix un ambient molt productiu on hi troben acollida i aliment nombroses espècies d'ocells. De vegades també és promogut perquè contingui la intrusió salina en terrenys litorals.

Conservació

Els impactes ambientals més destacats estan relacionats amb l'ús intensiu de fitosanitaris i amb l'aparició de diverses plagues, la més recent és la del cargol poma al delta de l'Ebre. El futur d'aquest delta, la zona arrossaire més important de Catalunya, és incert per motiu de la regressió i de la subsidència deltaica.

En els darrers dotze anys la superfície total recoberta per aquest conreu es manté estable, però mostra una notable variabilitat en la ubicació de les parcel·les que hi són destinades. Es tracta d'un cultiu de caràcter tropical, dominat per plantes al·lòctones, moltes de les quals en són gairebé exclusives.

Tipus d'hàbitats d'interès comunitari (annex I de la Directiva 97/62/UE) corresponents

Cap.

Unitats de la llegenda de la Cartografia dels hàbitats a Catalunya (1:50.000) que el representen

82d Arrossars.

Unitat EUNIS corresponent

I1.4 Inundated or inundatable croplands, including rice fields.

[RMM]



Conreus estanyats al Prat de Llobregat (Baix Llobregat). E. de Roa

Aspecte

Conreus herbacis diversos, exceptuant els arrossars, periòdicament inundats amb aigua dolça.

Ecologia

Àrees biogeogràfiques

Terra baixa: contrades marítimes.

Ambients que ocupa

Terres planes, regades per inundació de tant en tant.

Clima

Mediterrani marítim.

Substrat i sòl

Sòls al·luvials, poc o molt salobres.

Flora principal

dom. ab. sign. sec.

Planta cultivada

Cynara scolymus (carxofera)
Brassica oleracea cv. pl. (col, coliflor, bròquil...)
Vicia faba (favera)
Lactuca sativa cv. pl. (enciam)
Cucumis melo (melonera)
 etc.

Males herbes

Paspalum distichum
Echinochloa crus-galli (pota de gall)
Polygonum persicaria (herba presseguera)
Cyperus rotundus (castanyola)
Polypogon monspeliensis (pelosa)

-
-
-
-



Conreus estanyats al Prat de Llobregat (Baix Llobregat). E. de Roa



Poblament de *Ranunculus sceleratus* als marges de camps temporalment inundats (Baix Llobregat). E. de Roa

Distribució dins el territori català

Delta del Llobregat.

Sintaxons o altres unitats tipològiques que hi corresponen

Cap de clarament definit.

Usos i problemes de conservació

Ús

Ús agrícola, rarament també són pasturats.

Conservació

Conreu rar a Catalunya ja que la pràctica d'estanyar els conreus només és tradicional en les terres deltaïques afectades per processos de salinització. Els camps són inundats (estanyats) periòdicament, sobretot a la primavera, però també a la tardor, per tal de rentar el sòl i eliminar-ne així l'excés de sal. Els impactes més rellevants són causats per la intensificació agrícola i per l'ús d'aigües eutròfiques o contaminades. Sovint hi proliferen diverses espècies exòtiques invasores. La superfície d'aquests conreus s'ha vist reduïda els darrers anys per la urbanització i la implantació d'infraestructures.

La pràctica d'estanyar els conreus ha estat fomentada per algunes administracions amb finalitats de millora ambiental, sobretot per afavorir l'avifauna.

Tipus d'hàbitats d'interès comunitari (annex I de la Directiva 97/62/UE) corresponents

Cap.

Unitats de la llegenda de la Cartografia dels hàbitats a Catalunya (1:50.000) que el representen

Cap.

Unitat EUNIS corresponent

I1.43.ES

[JC]



83

Conreus llenyosos i
plantacions d'arbres



83.1

Conreus arboris



Camps d'oliveres vora les Ventalles (Montsià). A. Ferré

Aspecte

Plantacions d'oliveres, d'edat molt variable, generalment amb els arbres arrencats i els marcs de plantació grans.

Ecologia**Àrees biogeogràfiques**

Terra baixa, amb lleugera penetració a la muntanya mitjana.

Ambients que ocupa

Conreus generalment de secà, de vegades regats amb gota a gota.

Clima

Mediterrani.

Substrat i sòl

Substrats diversos; sòls de qualitat intermèdia.

Flora principal

dom. ab. sign. sec.

Planta cultivada

Olea europaea subsp. *europaea* (olivera)

Males herbes

Diploaxis erucoides (ravenissa blanca)

Erucastrum nasturtiifolium (ravenissa groga)

Euphorbia segetalis (lleteresca)

Distribució dins el territori català

Territoris catalanídic, sicòric, ruscínic i ausosegàrric, fins a la base dels Prepirineus.

Sintàxons o altres unitats tipològiques que hi corresponen

Diploxiyetum erucoidis Br.-Bl. 1931

Sorgho halepensis-Erucastrum nasturtiifolii O. Bolòs 1996



Olivera. A. Ferré



Ravenissa groga. X. Font

Usos i problemes de conservació

Ús

Dedicat al conreu d'oliveres, a vegades pasturat. En els darrers anys s'està promovent també l'oleoturisme.

Conservació


En general sense problemes de conservació, si bé localment algunes oliveres centenàries (i mil·lenàries) s'han arrencat per a la seva venda com a plantes de jardí. Seria interessant disposar d'una regulació específica per evitar l'arrencament i el trasllat d'aquests arbres amb finalitats ornamentals. Les pràctiques agrícoles que hi tenen lloc sovint ocasionen la contaminació del medi per nutrients o pesticides. L'aplicació d'herbicides és intensa, particularment abans de la recol·lecció. En els darrers anys, a més, s'està estenent el regadiu, fet que pot afectar els aqüífers i els sistemes aquàtics en general.

La intensificació agrícola ha portat a una disminució important de la biodiversitat, compensada parcialment per la presència de bandes estretes de vegetació natural. L'adopció de tècniques de producció integrada i d'agricultura biològica ha permès revertir en part aquesta situació.

Tipus d'hàbitats d'interès comunitari (annex I de la Directiva 97/62/UE) corresponents

Cap.

Unitats de la llegenda de la Cartografia dels hàbitats a Catalunya (1:50.000) que el representen

83a Fruiterars alts, predominantment de secà: conreus d'oliveres (*Olea europaea*), d'ametllers (*Prunus dulcis*), de garrofers (*Ceratonia siliqua*)... 

Unitat EUNIS corresponent

G2.91 *Olea europaea* groves.



Noguera. R.M. Masalles

Aspecte

Plantacions de nogueres, arrenclerades i relativament distants, destinades a la producció de nous.

Ecologia**Àrees biogeogràfiques**

Principalment a terra baixa.

Ambients que ocupa

Àrees més aviat humides.

Clima

Mediterrani o medioeuropeu.

Substrat i sòl

Substrats diversos; sòls profunds.

Flora principal**Planta cultivada**

Juglans regia (noguera)

Distribució dins el territori català

Ací i allà per tot el territori, llevat de l'alta muntanya. Tipus de conreu molt localitzat i poc estès. Són, en canvi, molt freqüents les nogueres aïllades o en petits grups, plantades vora les masies i les poblacions de la muntanya mitjana i la terra baixa.

Sintaxons o altres unitats tipològiques que hi corresponen

Diploxyetum eruroidis Br.-Bl. 1931

Usos i problemes de conservació**Ús**

Dedicat al conreu de nogueres per a la producció de nous.

Conservació

Sense problemes de conservació, tot i ser un tipus de conreu molt localitzat. Algunes pràctiques agrícoles comporten l'eliminació de la flora arvensa mitjançant la llaurada i l'ús d'herbicides, i poden ocasionar la contaminació del medi per nutrients o pesticides.

En els darrers anys s'han incrementat de forma important les plantacions de nogueres com a arbre forestal, per a fusta (vegeu la unitat 83.3252*).



Rama de noguera amb nous. X. Font

Tipus d'hàbitats d'interès comunitari
(annex I de la Directiva 97/62/UE) corresponents

Cap.

Unitats de la llegenda de la Cartografia dels hàbitats a Catalunya
(1:50.000) que el representen

83a Fruiterars alts, predominantment de secà: conreus d'oliveres
(*Olea europaea*), d'ametllers (*Prunus dulcis*), de garrofers
(*Ceratonia siliqua*)...

Unitat EUNIS corresponent

G1.D2 *Juglans* groves.

[JC]



Camp d'ametllers a Aramunt (Pallars Jussà). A. Ferré

Aspecte

Plantacions d'ametllers, generalment disposats en rengleres.

Ecologia**Àrees biogeogràfiques**

Terra baixa.

Ambients que ocupa

Terres agrícoles de secà.

Clima

Mediterrani.

Substrat i sòl

Substrats diversos; sòls sovint àrids i pedregosos, poc aptes per a altres cultius més exigents.

Flora principal

dom. ab. sign. sec.

	dom.	ab.	sign.	sec.
Planta cultivada <i>Prunus dulcis</i> (ametller)				
Males herbes <i>Diploaxis erucoides</i> (ravenissa blanca)			•	
<i>Erucastrum nasturtiifolium</i> (ravenissa groga)			•	
<i>Euphorbia segetalis</i> (lleteresca)			•	
<i>Convolvulus arvensis</i> (corretjola)			•	
<i>Calendula arvensis</i> (bojac de camp)			•	

Distribució dins el territori català

Territoris catalanídic, sicòric, ruscínic i ausosegàrric; penetra fins a les parts més càlides dels Prepirineus.



Ametllers a Guissona (la Segarra). A. Ferré i J. Vigo



Ametller. A. Ferré i J. Vigo

Sintaxons o altres unitats tipològiques que hi corresponen

Diplostaxietum erucoidis Br.-Bl. 1931

Sorgho halepensis-Erucastretum nasturtiifolii O. Bolòs 1996

Usos i problemes de conservació

Ús

Dedicat al conreu d'ametllers, a vegades pasturat.

Conservació

Sense problemes de conservació, si bé és un tipus de cultiu en regressió. Les pràctiques agrícoles comporten l'eliminació de la flora arvense mitjançant la llaurada i l'ús d'herbicides, i poden ocasionar la contaminació del medi per nutrients o pesticides.

En els darrers anys s'està promovent el conreu d'ametllers en regadiu, encara poc estès a Catalunya. Els ametllers són molt sensibles a les gelades tardanes, fet que limita força la seva àrea de conreu.

Tipus d'hàbitats d'interès comunitari (annex I de la Directiva 97/62/UE) corresponents

Cap.

Unitats de la llegenda de la Cartografia dels hàbitats a Catalunya (1:50.000) que el representen

83a Fruiterars alts, predominantment de secà: conreus d'oliveres (*Olea europaea*), d'ametllers (*Prunus dulcis*), de garrofers (*Ceratonia siliqua*)... ▣

Unitat EUNIS corresponent

G1.D3 *Prunus amygdalus* groves.

Fruiterars alts, principalment de regadiu, sobretot conreus de pomeres (*Pyrus malus*), de presseguers (*Prunus persica*), de pereres (*Pyrus communis*) i d'altres rosàcies



Conreus de cirerers a Torrelles de Llobregat (Baix Llobregat). A. Ferré i J. Vigo

Aspecte

Plantacions d'arbres fruiters, generalment alineats, però amb peus isolats; principalment pomeres, presseguers i pereres, però també altres fruiters (cirerers, pruneres, albercoquers...).

Ecologia

Àrees biogeogràfiques

Terra baixa i muntanya mitjana.

Ambients que ocupa

Camps de regadiu.

Clima

Mediterrani o medioeuropeu.

Substrat i sòl

Diversos substrats; sòls poc o molt profunds.

Flora principal

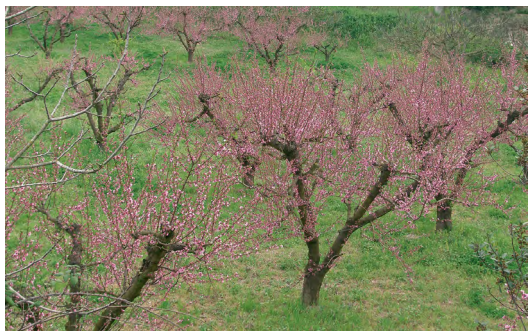
dom. ab. sign. sec.

Plantes cultivades

Pyrus malus (pomera)
Prunus persica (presseguer)
Pyrus communis (perera)
Prunus avium (cirerer)
Prunus armeniaca (albercoquer)
Prunus domestica (prunera)

Males herbes

Rumex obtusifolius (paradella) ●
Echinochloa crus-galli (pota de gall) ●
Rumex crispus (paradella) ●
Setaria pumila (xereix) ●
Chenopodium album (blet blanc) ●
Digitaria sanguinalis (forcadella) ●
Setaria verticillata (xereix aferradís) ●



Camp de presseguers al Baix Llobregat. A. Ferré i J. Vigo



Pomera. A. Ferré i J. Vigo



Perera. X. Font

Distribució dins el territori català

Territoris sicòric, ausosegàrric, olositànic, ruscínic i catalanídic.

Sintaxons o altres unitats tipològiques que hi corresponen

Setario-Echinochloetum colonsae (A. et O. Bolòs) O. Bolòs 1956

Setaria pumilae-Rumicetum obtusifolii Masalles et Sans 1988

Usos i problemes de conservació

Ús

Dedicat al conreu de fruiters, a vegades pasturat. En els darrers anys s'està promovent un ús turístic vinculat al moment de la floració.

Conservació

Sense problemes de conservació. Les pràctiques agrícoles que hi tenen lloc, però, sovint ocasionen la contaminació del sòl i de l'aigua freàtica a causa de l'ús de nutrients o pesticides. Les captacions d'aigua per regar poden afectar els aqüífers i els sistemes aquàtics en general.

La intensificació agrícola ha portat a una disminució important de la biodiversitat, compensada parcialment per la presència de bandes estretes de vegetació natural. L'adopció de tècniques de producció integrada i d'agricultura biològica ha permès revertir en part aquesta situació.

Tipus d'hàbitats d'interès comunitari (annex I de la Directiva 97/62/UE) corresponents

Cap.

Unitats de la llegenda de la Cartografia dels hàbitats a Catalunya (1:50.000) que el representen

83b Fruiterars, principalment de regadiu: sobretot conreus de pomeres (*Pyrus malus*), de presseguers (*Prunus persica*), de pereres (*Pyrus communis*) i d'altres rosàcies. ▣

Unitat EUNIS corresponent

G1.D4 Fruit orchards.

[JC]



Camps de tarongers a Alcanar (Montsià). A. Ferré

Aspecte

Plantacions d'arbres perennifolis del gènere *Citrus*, generalment de regadiu i de vegades protegits per tallavents de xiprer a la plana litoral. La vegetació arvensa varia segons les característiques físiques del sòl i la freqüència de reg.

Ecologia**Àrees biogeogràfiques**

Terra baixa: contrades marítimes seques.

Ambients que ocupa

Camps de conreu arrecerats.

Clima

Mediterrani marítim càlid.

Substrat i sòl

Substrat calcari (i terres al·luvials), principalment en sòls argilosos.

Flora principal

dom. ab. sign. sec.

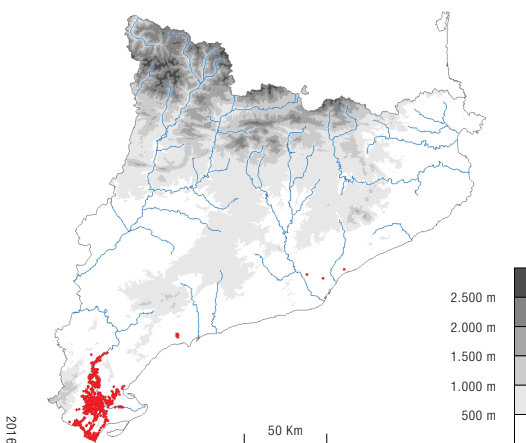
	dom.	ab.	sign.	sec.
Plantes cultivades				
<i>Citrus</i> spp. (taronger, llimoner, mandariner...)				
Males herbes				
<i>Diploaxis erucoides</i> (ravenissa blanca)		•	•	
<i>Euphorbia segetalis</i> (lleteresca)		•	•	
<i>Convolvulus arvensis</i> (corretjola)		•	•	
<i>Oxalis pes-caprea</i>		•	•	
<i>Lamium hybridum</i>			•	
<i>Potentilla reptans</i> (gram negre)				•
<i>Veronica polita</i>				•
<i>Mercurialis annua</i> (melcoratge)				•



Taronger. R. M. Masalles

Distribució dins el territori català

Territori catalanídic meridional (i central).



Sintàxons o altres unitats tipològiques que hi corresponen

Ranunculo-Diplotaxietum eruroidis Carretero et Boira 1984

Diplotaxietum eruroidis Br.-Bl. 1931

Usos i problemes de conservació

Ús

Dedicat al conreu de cítrics.

Conservació

Sense problemes de conservació. Les pràctiques agrícoles que hi tenen lloc, però, sovint ocasionen la contaminació del sòl i de l'aigua freàtica a causa de l'ús de nutrients o pesticides. Les captacions d'aigua per regar poden afectar els aqüífers i els sistemes aquàtics en general.

Actualment és un conreu en expansió.

Tipus d'hàbitats d'interès comunitari (annex I de la Directiva 97/62/UE) corresponents

Cap.

Unitats de la llegenda de la Cartografia dels hàbitats a Catalunya (1:50.000) que el representen

83c Conreus de cítrics.

Unitat EUNIS corresponent

G2.92 Citrus orchards.

[RMM]

83.181+

Camps de garrofers (*Ceratonia siliqua*)



Conreus de garrofers a la Foia de les Ventalles (Montsià). A. Ferré

Aspecte

Plantacions de garrofers, generalment força esparsos.

Ecologia

Àrees biogeogràfiques

Terra baixa.

Ambients que ocupa

Camps, generalment en costers secs i calents.

Clima

Mediterrani.

Substrat i sòl

Principalment substrat calcari; sòls secs i pedregosos o sorrencs.

Flora principal

dom. ab. sign. sec.

	dom.	ab.	sign.	sec.
Planta cultivada				
<i>Ceratonia siliqua</i> (garrofer)				
Estrat herbaci				
<i>Diploaxis erucoides</i> (ravenissa blanca)				•
<i>Convolvulus arvensis</i> (corretjola)				•
<i>Sonchus oleraceus</i> (lletsó)				•
<i>Calendula arvensis</i> (bojac de camp)				•

Distribució dins el territori català

Territori catalanídic, principalment central i meridional (des del Llobregat cap al sud), sense allunyar-se gaire de la costa.




Garrofer. M. Guardiola

Tipus d'hàbitats d'interès comunitari
(annex I de la Directiva 97/62/UE) corresponents

Cap.

Unitats de la llegenda de la Cartografia dels hàbitats a Catalunya
(1:50.000) que el representen

83a Fruiterars alts, predominantment de secà: conreus d'oliveres (*Olea europaea*), d'ametllers (*Prunus dulcis*), de garrofers (*Ceratonia siliqua*)... 

Unitat EUNIS corresponent

G2.491.ES

Sintaxons o altres unitats tipològiques que hi corresponen

Diplotaxietum eruroidis Br.-Bl. 1931

Usos i problemes de conservació

Ús

Dedicat al conreu de garrofers, a vegades pasturat. El garrofer és conreat pel fruit (la garrofa), que s'empra principalment en l'alimentació del bestiar i per les seves llavors (garrofi), utilitzades en la indústria de la transformació (alimentació, farmàcia i cosmètica).

Conservació

Sense problemes de conservació, si bé és un tipus de cultiu en regressió. Algunes pràctiques agrícoles comporten l'eliminació de la flora arvense mitjançant la llaurada i l'ús d'herbicides, i poden ocasionar la contaminació del medi per nutrients o pesticides.

[JC]



Caquier. R.M. Masalles



Magraner. J. Vigo

Aspecte

Plantacions d'arbres fruiters altres que els inclosos en les unitats precedents: kiwis, caquis, magraners, figueres, nesplers, pistatxos...

Ecologia

Àrees biogeogràfiques

Terra baixa, principalment.

Ambients que ocupa

Diversos.

Clima

Mediterrani.

Substrat i sòl

Substrats diversos. Sòls poc o molt profunds.

Flora principal

Plantes cultivades

Actinidia sinensis (kiwi)

Diospyros kaki (caquier)

Punica granatum (magraner)

Ficus carica (figuera)

Eriobotrya japonica (nesprer del Japó)

Pistacia vera (pistatxo)

Distribució dins el territori català

Dispersament per tot el territori, llevat de l'alta muntanya.



Nesprer del Japó. J. Llistosella

Sintàxons o altres unitats tipològiques que hi corresponen

Cap..

Usos i problemes de conservació

Ús

Dedicat al conreu de fruiters.

Conservació

Sense problemes de conservació. Les pràctiques agrícoles que hi tenen lloc, però, sovint ocasionen la contaminació del sòl i de l'aigua freàtica a causa de l'ús de nutrients o pesticides. Les captacions d'aigua per regar poden afectar els aqüífers i els sistemes aquàtics en general.

Tipus d'hàbitats d'interès comunitari (annex I de la Directiva 97/62/UE) corresponents

Cap.

Unitats de la llegenda de la Cartografia dels hàbitats a Catalunya (1:50.000) que el representen

83a Fruiterars alts, predominantment de secà: conreus d'oliveres (*Olea europaea*), d'ametllers (*Prunus dulcis*), de garrofers (*Ceratonia siliqua*)...

83b Fruiterars, principalment de regadiu: sobretot conreus de pomeres (*Pyrus malus*), de presseguers (*Prunus persica*), de pereres (*Pyrus communis*) i d'altres rosàcies.

Unitat EUNIS corresponent

G2.95.ES





83

**Conreus llenyosos i
plantacions d'arbres**



83.2

Conreus arbustius



Vinyes al Masroig (el Priorat). A. Ferré i J. Vigo

Aspecte

Camps de ceps arrencats i, residualment, amb altres conreus (cereals, ametllers) intercalats. L'espai entre fileres és ocupat per males herbes majoritàriament anuals, entre les quals destaca la ravenissa blanca, que dona sovint color a la parcel·la. Es tracta, en general, de plantacions velles o en pendent.

Ecologia**Àrees biogeogràfiques**

Terra baixa (i muntanya mediterrània, i muntanya mitjana).

Ambients que ocupa

Terres agrícoles sovint amb marges antics de pedra.

Clima

Mediterrani.

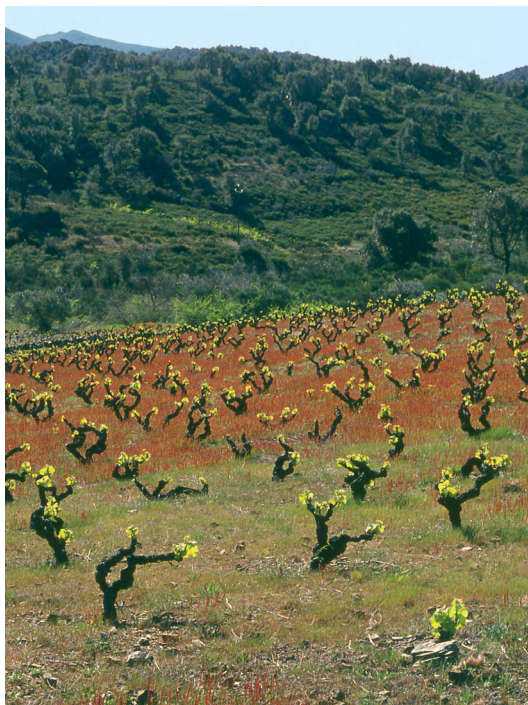
Substrat i sòl

Sòls fèrtils de plana (i, localment, pedregosos en pendent).

Flora principal

dom. ab. sign. sec.

	dom.	ab.	sign.	sec.
Planta cultivada				
<i>Vitis vinifera</i> (cep)				
Males herbes				
<i>Diotaxis erucoides</i> (ravenissa blanca)	•		•	
<i>Chenopodium album</i> (blet blanc)		•	•	
<i>Amaranthus retroflexus</i> (marxant)		•	•	
<i>Sorghum halepense</i> (canyota)		•	•	
<i>Cynodon dactylon</i> (gram)		•	•	
<i>Convolvulus arvensis</i> (corretjola)			•	
<i>Euphorbia segetalis</i> (lleteresca)			•	
<i>Calendula arvensis</i> (bojac de camp)			•	
<i>Anagallis arvensis</i> (morró vermell i morró blau)			•	
<i>Setaria verticillata</i> (xereix)			•	
<i>Sonchus tenerrimus</i> (lletsó fi)				•



Vinya a Vilamaniscle (Alt Empordà). I. Soriano



Raim. R.M.Masalles

Distribució dins el territori català

Territoris ruscínic, catalanídic, ausossegàrric i sicòric (vegeu el mapa de l'hàbitat següent).

Sintaxons o altres unitats tipològiques que hi corresponen

Diplotaxietum erucoidis Br.-Bl. 1931

Eragrostio-Chenopodietum Br.-Bl. 1936

Sorgho halepensis-Erucastretum nasturtiifolii O. Bolòs 1996

Ranunculo-Diplotaxietum erucoidis Carretero et Boira 1984

Chenopodio albi-Conyzetum canadensis Carretero 1994

Usos i problemes de conservació

Ús

Dedicat al conreu de ceps.

Conservació

Sense problemes de conservació. Les pràctiques agrícoles que hi tenen lloc, però, sovint ocasionen la contaminació del medi per nutrients o pesticides. En zones amb pendent poden patir processos erosius importants.

Progressivament, i sobretot en el cas de parcel·les grans, les plantacions velles són substituïdes per vinyes en cordó (hàbitat 83.212). La intensificació agrícola ha portat a una disminució important de la biodiversitat, compensada parcialment per la presència de bandes estretes de vegetació natural. L'adopció de tècniques de producció integrada i d'agricultura biològica ha permès revertir en part aquesta situació.

Tipus d'hàbitats d'interès comunitari (annex I de la Directiva 97/62/UE) corresponents

Cap.

Unitats de la llegenda de la Cartografia dels hàbitats a Catalunya (1:50.000) que el representen

83d Vinyes. ▲

Unitat EUNIS corresponent

FB.41 Traditional vineyards.

[RMM]



Vinyes en cordó a Subirats (Alt Penedès), L. Chamorro

Aspecte

Camps de ceps arrencats, amb les sarments disposades horitzontalment i en un sol pla, subjectades a filferros. Solen ocupar extensions notables en terres poc pendents.

Ecologia**Àrees biogeogràfiques**

Terra baixa.

Ambients que ocupa

Sobretot planes agrícoles.

Clima

Mediterrani.

Substrat i sòl

Sòls sovint argilosos sobre roca mare diversa.

Flora principal

dom. ab. sign. sec.

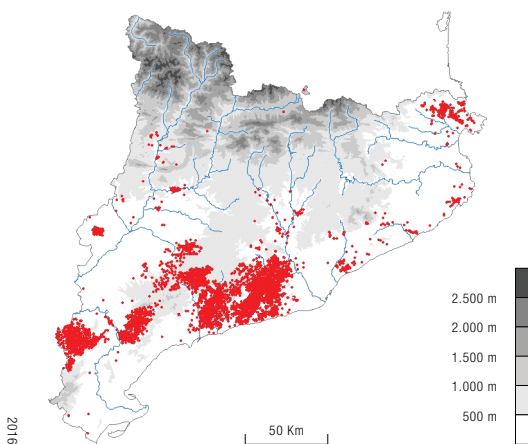
	dom.	ab.	sign.	sec.
Planta cultivada				
<i>Vitis vinifera</i> (cep)				
Males herbes				
<i>Diploaxis erucoides</i> (ravenissa blanca)	•		•	
<i>Chenopodium album</i> (blet blanc)		•	•	
<i>Amaranthus retroflexus</i> (marxant)		•	•	
<i>Sorghum halepense</i> (canyota)		•	•	
<i>Cynodon dactylon</i> (gram)		•	•	
<i>Convolvulus arvensis</i> (corretjola)			•	
<i>Euphorbia segetalis</i> (lleteresca)			•	
<i>Calendula arvensis</i> (bojac de camp)			•	
<i>Anagallis arvensis</i> (morró vermell i morró blau)			•	
<i>Setaria verticillata</i> (xereix)			•	
<i>Sonchus tenerrimus</i> (lletsó fi)				•



Canyota. J. Vigo

Distribució dins el territori català

Territoris ruscínic i catalanídic; més rarament, Prepirineus i territoris ausosegàrric i sicòric. El mapa representa la suma dels hàbitats 83.211 i 83.212.



Sintàxons o altres unitats tipològiques que hi corresponen

Diplotaxietum eruroidis Br.-Bl. 1931

Sorgho halepensis-Erucastretum nasturtiifolii O. Bolòs 1996

Eragrostio-Chenopodietum Br.-Bl. 1936

Usos i problemes de conservació

Ús

Dedicat al conreu de ceps.

Conservació

Sense problemes de conservació. Les pràctiques agrícoles que hi tenen lloc, però, sovint ocasionen la contaminació del medi per nutrients o pesticides. En zones amb pendent poden patir processos erosius importants.

La intensificació agrícola ha portat a una disminució important de la biodiversitat, compensada parcialment per la presència de bandes estretes de vegetació natural. L'adopció de tècniques de producció integrada i d'agricultura biològica ha permès revertir en part aquesta situació.

Tipus d'hàbitats d'interès comunitari

(annex I de la Directiva 97/62/UE) corresponents

Cap.

Unitats de la llegenda de la Cartografia dels hàbitats a Catalunya (1:50.000) que el representen

83d Vinyes. ▽

Unitat EUNIS corresponent

FB.42 Intensive vineyards.

[RMM]

83.221+

Camps d'avellaners (*Corylus avellana*)

Camps d'avellaners a Figuerola del Camp (Alt Camp). A. Ferré

Aspecte

Plantacions més aviat denses d'avellaners arrengrerats. La vegetació arvense sol formar un herbei baix i és eliminada durant la tardor per tal de facilitar la recollida de l'avellana; la seva composició és diversa segons el pendent, el substrat i els tractaments agrícoles que s'hi hagin aplicat.

Ecologia

Àrees biogeogràfiques

Terra baixa (i muntanya mediterrània).

Ambients que ocupa

Terres sovint en pendent.

Clima

Mediterrani marítim (o mediterrani muntanyenc subhúmit).

Substrat i sòl

Sòls lleugers, sovint pedregosos, sobre substrats àcids (llicorella principalment).

Flora principal

dom. ab. sign. sec.

	dom.	ab.	sign.	sec.
Planta cultivada				
<i>Corylus avellana</i> (avellaner)				
Males herbes				
<i>Chondrilla juncea</i> (màstec)		•	•	
<i>Chenopodium album</i> (blet blanc)		•	•	
<i>Convolvulus arvensis</i> (corretjola)			•	
<i>Euphorbia segetalis</i> (lleteres)			•	
<i>Chrysanthemum segetum</i> (ull de bou)			•	
<i>Diptaxis erucoides</i> (ravenissa blanca)				•
<i>Amaranthus retroflexus</i> (marxant)				•
<i>Sonchus tenerrimus</i> (lletsó fi)				•
<i>Lolium rigidum</i> (margall)				•
<i>Calendula arvensis</i> (bojac de camp)				•
<i>Muscari neglectum</i> (calabruixa)				•
<i>Veronica persica</i>				•



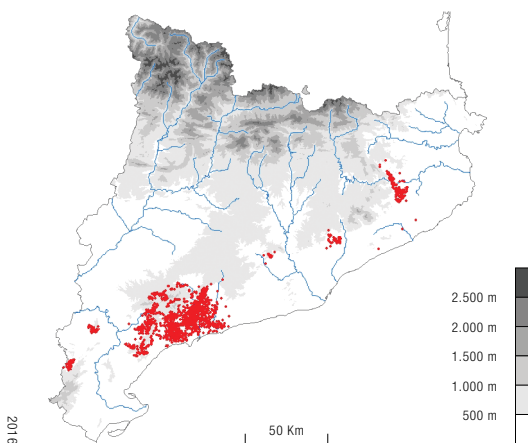
Avellaner. A. Ferré



Mâstec. R.M. Masalles

Distribució dins el territori català

Territori catalanidic.



2016

Sintàxons o altres unitats tipològiques que hi corresponen

Diplotaxietum eruroidis Br-BI. 1931

Usos i problemes de conservació

Ús

Dedicat al conreu d'avellaners.

Conservació

Sense problemes de conservació. Les pràctiques agrícoles que hi tenen lloc, però, sovint ocasionen la contaminació del medi a causa de l'ús de nutrients o pesticides. L'aplicació d'herbicides és intensa, particularment abans de la recol·lecció.

Actualment és un conreu en regressió a Catalunya. Als costers pendents, el caràcter pedregós del sòl limita la densitat de males herbes; en canvi, a la plana els sòls són més profunds, per bé que compactats, i la vegetació pot ser més densa. En el primer cas, la flora arvense incorpora moltes de les plantes dels prats secs de la vora; en el segon, arriba a fer-s'hi un estrat muscinal durant l'hivern.

Tipus d'hàbitats d'interès comunitari (annex I de la Directiva 97/62/UE) corresponents

Cap.

Unitats de la llegenda de la Cartografia dels hàbitats a Catalunya (1:50.000) que el representen

83e Camps d'avellaners (*Corylus avellana*).

Unitat EUNIS corresponent

FB.311.ES

[RMM]

83.222+

Conreus de fruiters –pomeres (*Pyrus malus*), pereres (*Pyrus communis*) i altres rosàcies– en espatllera



Pomeres en espatllera a Tornabous (l'Urgell). A. Ferré i J. Vigo

Aspecte

Plantacions d'arbres fruiters, com els de la unitat 83.15, però recolzats en un suport lineal de fils que determina franges estretes d'arbres, separades per un corredor que permet que hi circuli fàcilment la maquinària per fer les feines agrícoles.

Ecologia

Àrees biogeogràfiques

Terra baixa (i muntanya mitjana).

Ambients que ocupa

Conreus, majoritàriament de regadiu.

Clima

Mediterrani o medioeuropeu.

Substrat i sòl

Diversos.

Flora principal

dom. ab. sign. sec.

Plantes cultivades

Pyrus malus (pomera)

Pyrus communis (perera)

Males herbes

Rumex obtusifolius (paradella)

Echinochloa crus-galli (pota de gall)

Rumex crispus (paradella)

Setaria pumila (xereix)

Chenopodium album (blet blanc)

Digitaria sanguinalis (forcadella)

Setaria verticillata (xereix aferradís)

Distribució dins el territori català

Territoris sicòric, aussegàrric, olositànic, ruscínic i catalanídic.



Pereres. A. Ferré i J. Vigo

Sintaxons o altres unitats tipològiques que hi corresponen

Solano nigri-Polygonetalia convolvuli (Sissingh) O. Boïls 1962

Usos i problemes de conservació

Ús

Dedicat al conreu de fruiters, a vegades pasturat. En els darrers anys s'està promovent un ús turístic vinculat al moment de la floració.

Conservació

Sense problemes de conservació. Les pràctiques agrícoles que hi tenen lloc, però, sovint ocasionen la contaminació del sòl i de l'aigua freàtica a causa de l'ús de nutrients o pesticides. Les captacions d'aigua per regar poden afectar els aqüífers i els sistemes aquàtics en general.

La intensificació agrícola ha portat a una disminució important de la biodiversitat. L'adopció de tècniques de producció integrada i d'agricultura biològica ha permès revertir en part aquesta situació.

Tipus d'hàbitats d'interès comunitari
(annex I de la Directiva 97/62/UE) corresponents

Cap.

Unitats de la llegenda de la Cartografia dels hàbitats a Catalunya
(1:50.000) que el representen

83b Fruiterars, principalment de regadiu: sobretot conreus de pomeres (*Pyrus malus*), de presseguers (*Prunus persica*), de pereres (*Pyrus communis*) i d'altres rosàcies. ◻

Unitat EUNIS corresponent

FB.312.ES



83

Conreus llenyosos i
plantacions d'arbres



83.3

Plantacions d'arbres

83.3111

Plantacions de píceea (*Picea abies*) i d'altres pinàcies europees (excepte pins)



Plantació de pícees i pinsaps a Fogonella (Ripollès). J. Vigo i A. Ferré

Aspecte

Plantacions de pícees, làrxis, avets o d'altres pinàcies originàries d'Europa, sovint monoespecífiques, més rarament formades per diverses espècies, i en general disposades densament. L'ambient interior molt ombrívol fa que el sotabosc sigui gairebé inexistent. El terra és cobert de pinassa.

Ecologia

Àrees biogeogràfiques

Estatge montà.

Ambients que ocupa

Costers poc o molt frescals.

Clima

Medioeuropeu (o subalpi).

Substrat i sòl

Substrats diversos; sòls preferentment àcids.

Flora principal

Plantes cultivades

Picea abies (píceea)

Larix decidua (làrix)

Abies alba (avet)

Abies pinsapo (pinsap)

Distribució dins el territori català

Pirineus (incloent-hi els Prepirineus).

Sintàxon o altres unitats tipològiques que hi corresponen

Cap.



Pinsap. A. Ferré i J. Vigo



Picea. G. Mercadal

Usos i problemes de conservació

Ús

Explotació forestal, més rarament pasturat o recol·lecció de bolets.

Conservació

Hàbitat producte de l'activitat humana, sense problemes de conservació. En general es tracta de repoblacions sotmeses a aprofitament forestal i amb un sotabosc nul o molt pobre. D'altres vegades corresponen a plantacions protectores, fetes per evitar l'erosió o per estabilitzar vessants, o bé a plantacions abandonades que poden estar més o menys naturalitzades i presentar una major diversitat de sotabosc.

Tipus d'hàbitats d'interès comunitari (annex I de la Directiva 97/62/UE) corresponents

Cap.

Unitats de la llegenda de la Cartografia dels hàbitats a Catalunya (1:50.000) que el representen

83f Plantacions de coníferes. ◀

Unitat EUNIS corresponent

G3.F11 Native fir, spruce, larch, cedar plantations.

[JC]

83.3112

Plantacions de pinassa austríaca (*Pinus nigra* subsp. *nigra*) i d'altres pins europeus



Plantació de pinassa austríaca a Abella de la Conca (Pallars Jussà). A. Ferré

Aspecte

Arbredes de pinassa austríaca o d'altres pins europeus al·lòctons, denses o força clares, generalment amb els arbres arrencgerats. No queden incloses en aquest hàbitat les repoblacions fetes amb pins autòctons (vegeu els hàbitats 42.43, 42.5E, 42.67, 42.827*).

Ecologia

Àrees biogeogràfiques

Muntanya mitjana, principalment.

Ambients que ocupa

Diversos.

Clima

Medioeuropeu.

Substrat i sòl

Diversos.

Flora principal

Pinus nigra subsp. *nigra* (pinassa austríaca)

Distribució dins el territori català

Dels Pirineus al territori ausosegàrric.

Sintàxons o altres unitats tipològiques que hi corresponen

Cap.

Usos i problemes de conservació

Ús

Explotació forestal, més rarament pasturat o recol·lecció de bolets.

Conservació

Hàbitat producte de l'activitat humana, sense problemes de conservació. En general es tracta de repoblacions sotmeses a aprofitament forestal i amb un sotabosc nul o molt pobre. D'altres vegades corresponen a plantacions protectores, fetes per evitar l'erosió o per estabilitzar vessants, o bé a plantacions abandonades que poden estar més o menys naturalitzades i presentar una major diversitat de sotabosc. El principal factor de risc són els incendis forestals i algunes plagues.



Pinassa austríaca. J. Vigo

Tipus d'hàbitats d'interès comunitari
(annex I de la Directiva 97/62/UE) corresponents

Cap.

Unitats de la llegenda de la Cartografia dels hàbitats a Catalunya
(1:50.000) que el representen

83f Plantacions de coníferes.

Unitat EUNIS corresponent

G3.F12 Native pine plantations.



83.3113

Plantacions de xiprers (*Cupressus sempervirens*) i d'altres cupressàcies europees



Plantació de xiprers a la Selva. A. Ferré

Aspecte

Arbredes constituïdes per xiprers o, eventualment, per alguna altra cupressàcia europea.

Ecologia

Àrees biogeogràfiques

Terra baixa, principalment.

Ambients que ocupa

Àrees urbanes o suburbanes, marges de conreus, vessants secs.

Clima

Mediterrani.

Substrat i sòl

Diversos.

Flora principal

Cupressus sempervirens (xiprer)

Distribució dins el territori català

Hàbitat que apareix esparsament, arreu de la terra baixa.

Sintaxons o altres unitats tipològiques que hi corresponen

Cap.

Usos i problemes de conservació

Ús

Explotació forestal, ornamental o com a tanca.

Conservació

Hàbitat producte de l'activitat humana, sense problemes de conservació. El xiprer és plantat com a arbre forestal en algunes contrades àrides, com a ornamental als jardins i cementiris i per a fer tanques protectores contra el vent en algunes àrees de conreu (vegeu l'hàbitat 84.11*). El principal factor de risc són els incendis forestals i algunes plagues.



Xiprer. A. Ferré i J. Vigo

Tipus d'hàbitats d'interès comunitari
(annex I de la Directiva 97/62/UE) corresponents

Cap.

Unitats de la llegenda de la Cartografia dels hàbitats a Catalunya
(1:50.000) que el representen

83f Plantacions de coníferes. ▣

Unitat EUNIS corresponent

G3.F13 Native cypress, juniper, yew plantations.

[JC]

83.3121

Plantacions de cedres (*Cedrus* spp.) i d'altres pinàcies no europees (excepte pins)



Plantació d'avets de Douglas vora Viladrau (Osona). G. Mercadal

Aspecte

Arbredes constituïdes per cedres i, eventualment, per d'altres pinàcies no originàries d'Europa, com són l'abet de Douglas i el làrix híbrid.

Ecologia

Àrees biogeogràfiques

Terra baixa i muntanya mitjana.

Ambients que ocupa

Àrees urbanes, parcs forestals.

Clima

Diversos.

Substrat i sòl

Diversos.

Flora principal

Plantes cultivades

Cedrus spp. (cedre)

Larix × eurolepis (làrix)

Pseudotsuga menziesii (abet de Douglas)

Distribució dins el territori català

Principalment a les contrades marítimes i a l'estatge montà.

Sintaxons o altres unitats tipològiques que hi corresponen

Cap.



Cedre. J. Vigo

Usos i problemes de conservació

Ús

Explotació forestal o ús ornamental.

Conservació

Hàbitat producte de l'activitat humana, sense problemes de conservació. Sovint, les pinàcies utilitzades es cultiven com a ornamentals en parcs i jardins, tot i que algun cop fan masses forestals, ja sigui amb caràcter de plantacions experimentals o de boscos protectors contra l'erosió, o bé amb finalitats productives. Algunes plantacions abandonades poden estar més o menys naturalitzades i presentar una major diversitat de sotabosc. El principal factor de risc són els incendis forestals.

Tipus d'hàbitats d'interès comunitari
(annex I de la Directiva 97/62/UE) corresponents

Cap.

Unitats de la llegenda de la Cartografia dels hàbitats a Catalunya
(1:50.000) que el representen

83f Plantacions de coníferes. ◀

Unitat EUNIS corresponent

G3.F21 Exotic spruce, fir, larch, douglas fir, deodar plantations.

83.3122

Plantacions de pi insigne (*Pinus radiata*) i d'altres pins no europeus



Plantacions de pi insigne vora Tossa de Mar (la Selva), A. Ferré

Aspecte

Arbredes de pi insigne i, eventualment, d'altres pins no europeus, amb un sotabosc arbustiu i herbaci de desenvolupament molt divers.

Ecologia

Àrees biogeogràfiques

Terra baixa i estatge submontà.

Ambients que ocupa

Costers diversos.

Clima

Mediterrani.

Substrat i sòl

Terrenys silicis; sòls pobres i sovint sorrencs, poc desenvolupats.

Flora principal

dom. ab. sign. sec.

	dom.	ab.	sign.	sec.
Plantes cultivades				
<i>Pinus radiata</i> (pi insigne)				
<i>Pinus strobus</i>				
<i>Pinus canariensis</i> (pi de Canàries)				
Estrat arbustiu				
<i>Cistus</i> spp. (estepes)		•		
<i>Erica arborea</i> (bruc boal)				•
<i>Quercus ilex</i> (alzina)				•
Estrat herbaci				
<i>Brachypodium retusum</i> (llistó)		•		

Distribució dins el territori català

Territoris catalanídic central i septentrional, olositànic i ruscínic.



Pi insigne. X. Font

Sintàxons o altres unitats tipològiques que hi corresponen

Cap.

Usos i problemes de conservació

Ús

Explotació forestal, més rarament pasturat i recol·lecció de bolets.

Conservació

Hàbitat producte de l'activitat humana, sense problemes de conservació. En general es tracta de repoblacions forestals sotmeses a aprofitament fustaner i amb un sotabosc nul o molt pobre. D'altres vegades corresponen a plantacions protectores, fetes per evitar l'erosió o per estabilitzar vessants, o bé a plantacions abandonades que poden estar més o menys naturalitzades i presentar una major diversitat de sotabosc. L'arbre més utilitzat és el pi insigne, i més rarament *Pinus strobus* (sovint barrejat amb altres coníferes). El pi de Canàries es cultiva com a ornamental. El principal factor de risc són els incendis forestals i algunes plagues (especialment la processonària del pi).

Tipus d'hàbitats d'interès comunitari
(annex I de la Directiva 97/62/UE) corresponents

Cap.

Unitats de la llegenda de la Cartografia dels hàbitats a Catalunya
(1:50.000) que el representen

83f Plantacions de coníferes. ◀

Unitat EUNIS corresponent

G3.F22 Exotic pine plantations.



Plantació de xiprer blau a Fontmartina (Vallès Oriental). J. Vigo

Aspecte

Plantacions de coníferes d'origen no europeu, no incloses en les unitats precedents, principalment xiprers.

Ecologia

Àrees biogeogràfiques

Terra baixa: sobretot a les contrades mediterrànies interiors.

Ambients que ocupa

Vessants secs.

Clima

Mediterrani.

Substrat i sòl

Indiferents.

Flora principal

Plantes cultivades

Cupressus macrocarpa (xiprer de Lambert)

Cupressus arizonica (xiprer blau)

Distribució dins el territori català

Territori sicòric, principalment.

Sintàxons o altres unitats tipològiques que hi corresponen

Cap.

Usos i problemes de conservació

Ús

Explotació forestal o, més rarament, ornamental.

Conservació

Hàbitat producte de l'activitat humana, sense problemes de conservació. Es tracta de plantacions poc extenses i molt locals amb finalitats productives o ornamentals. El principal factor de risc són els incendis forestals.



Xiprer blau. J. Vigo

Tipus d'hàbitats d'interès comunitari
(annex I de la Directiva 97/62/UE) corresponents

Cap.

Unitats de la llegenda de la Cartografia dels hàbitats a Catalunya
(1:50.000) que el representen

83f Plantacions de coníferes. ▣

Unitat EUNIS corresponent

G3.F23 Other exotic conifer plantations.

[JC]



Plantació de pollancre a Sils (la Selva). G. Mercadal

Aspecte

Arbredes caducifòlies dominades per diverses espècies i cultivars del gènere *Populus*, amb els peus típicament disposats equidistants o, més rarament, només arrencats. El sotabosc és predominantment herbaci i dens, però de composició molt variable, depenent de la humitat del terreny i dels tractaments a què se sotmeten les plantacions.

Ecologia**Àrees biogeogràfiques**

Terra baixa, sobretot a les contrades nord-orientals.

Ambients que ocupa

Vores, de vegades inundables, dels rius, riberals, planes al·luvials.

Clima

Mediterrani.

Substrat i sòl

Sòls generalment al·luvials, lleugers, amb la capa freàtica prou alta.

Flora principal

dom. ab. sign. sec.

	dom.	ab.	sign.	sec.
Plantes cultivades <i>Populus</i> × <i>canadensis</i> (pollancre del Canadà) <i>Populus nigra</i> (pollancre) <i>Populus alba</i> (àlber) etc.				
Estrat arbustiu <i>Rubus ulmifolius</i> (esbarzer) <i>Rubus caesius</i> (romegueró) etc.		•		
Estrat herbaci <i>Brachypodium phoenicoides</i> (fenàs) <i>Chenopodium album</i> (blet blanc) <i>Conyza</i> spp. (cànem bord) <i>Oenothera biennis</i> etc.		•		•



Pollancre del Canadà. J. Vigo

Distribució dins el territori català

Pirineus i territoris catalanídics (sobretot el septentrional), olositànic, ruscinic i sicòric.

Sintàxons o altres unitats tipològiques que hi corresponen

Cap.

Usos i problemes de conservació

Ús

Explotació forestal.

Conservació

Hàbitat producte de l'activitat humana, sense problemes de conservació. En general es tracta de plantacions sotmeses a aprofitament forestal intensiu que comporta l'absència de sotabosc o bé format per diverses espècies ruderals i higròfiles. D'altres vegades corresponen a plantacions poc intensives o bé abandonades que poden estar més o menys naturalitzades i presentar un sotabosc ric i divers format espècies pròpies dels boscos de ribera o, fins i tot, presentar fragments d'aquests boscos entremig. Aquestes plantacions tenen un torn de tallada de quinze a vint anys. El seu cultiu suposa la transformació d'altres hàbitats

forestals, la perturbació periòdica del sotabosc, un empobriment del sòl i, sovint, poden fer minvar l'aigua freàtica i superficial d'alguns rius i rieres. La tala comporta una profunda alteració del sotabosc tot i que, en general, aquest es recupera aviat.

Tipus d'hàbitats d'interès comunitari
(annex I de la Directiva 97/62/UE) corresponents

Cap.

Unitats de la llegenda de la Cartografia dels hàbitats a Catalunya
(1:50.000) que el representen

83g Plantacions de pollancre (*Populus* spp.), plàtans (*Platanus orientalis* var. *acerifolia*) i altres planifolis de sòls humits. ■

Unitat EUNIS corresponent

G1.C1 *Populus* plantations.



[RMM]

83.322

Plantacions d'eucaliptus (*Eucalyptus* spp.)



Plantació d'eucaliptus a la Selva. J. Vigo

Aspecte

Arbredes perennifòlies dominades per eucaliptus plantats d'ençà dels anys setanta, sobretot en àrees anteriorment boscoses. Fan claps, de vegades força extensos, envoltades de vegetació natural. El sotabosc és molt pobre i més aviat poc dens, format per vegetació arbustiva o herbàcia, segons els indrets, testimoni de les comunitats vegetals precedents.

Ecologia

Àrees biogeogràfiques

Terra baixa, a les contrades marítimes subhúmedes, principalment.

Ambients que ocupa

Qualsevol.

Clima

Mediterrani marítim subhúmit.

Substrat i sòl

Sòls en general pedregosos i poc profunds, principalment de reacció àcida.

Flora principal

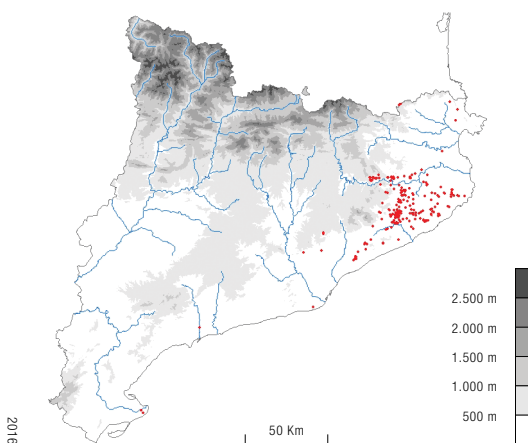
Eucalyptus spp. (eucaliptus)



Eucalyptus. X. Font

Distribució dins el territori català

Sobretot territori catalanídic septentrional i àrees properes.



2016

Sintàxons o altres unitats tipològiques que hi corresponen

Cap.

Usos i problemes de conservació

Ús

Explotació forestal, principalment per obtenir fusta pera paper.

Conservació

Sense problemes de conservació, tot i que el seu cultiu suposa la transformació d'altres hàbitats forestals, la pertorbació periòdica del sotabosc, un empobriment del sòl i un increment de la inflamabilitat.

Tipus d'hàbitats d'interès comunitari (annex I de la Directiva 97/62/UE) corresponents

Cap.

Unitats de la llegenda de la Cartografia dels hàbitats a Catalunya (1:50.000) que el representen

83h Plantacions d'eucaliptus (*Eucalyptus* spp.).

Unitat EUNIS corresponent

G2.81 *Eucalyptus* plantations.

[RMM]

83.324

Plantacions i formacions subespontànies de *Robinia pseudoacacia*



Robínies a Palafoolls (alt Maresme). Albert Ferré

Aspecte

Formacions dominades per la robínia —o falsa acàcia—, una espècie provinent d'Amèrica del Nord originalment plantada en talussos i marges de camins o carreteres i que, a causa de la seva elevada capacitat d'ocupació de l'espai, es troba naturalitzada gairebé arreu. L'estructura i la composició del sotabosc són molt diverses, segons quin sigui l'origen i la situació en el paisatge d'aquests poblaments. Quan ocupen terrasses fluvials i fons de barrancs s'hi fan algunes de les espècies nemorals pròpies dels boscos de ribera. En general, però, hi predominen les espècies característiques de les bardisses i dels ambients alterats i freqüentats per l'home.

Ecologia

Àrees biogeogràfiques

Terra baixa (principalment al domini dels alzinars), muntanya mediterrània i muntanya mitjana.

Ambients que ocupa

Sobretot en fondalades, vessants frescals, marges de rius i rieres, terrasses fluvials, però també en solars periurbans, espais viaris, etcètera.

Clima

Mediterrani (marítim i muntanyenc) i medioeuropeu.

Substrat i sòl

Substrats diversos. Sòls relativament profunds i humits.

Flora principal

dom. ab. sign. sec.

Estrat arbori	dom.	ab.	sign.	sec.
<i>Robinia pseudoacacia</i> (robínia)	•		•	



Robinia. Jordi Carreras



Robinia. Albert Ferré

Distribució dins el territori català

General, llevat de l'alta muntanya i de les contrades interiors més eixutes. Especialment abundant a les comarques nord-orientals.

Sintaxons o altres unitats tipològiques que hi corresponen

Cap.

Usos i problemes de conservació

Ús

En general es tracta de formacions naturalitzades sense ús; més rarament té un ús forestal o ornamental.

Conservació

Són poblaments producte de l'activitat humana, que suposen la transformació d'altres hàbitats forestals, de manera que no té problemes de conservació. La robinia inicialment havia estat plantada amb finalitats productives o ornamentals, però actualment es troba àmpliament naturalitzada, especialment a les ribes dels rius, on causa un empobriment de l'hàbitat per competència i també un increment del nitrogen al sòl que afavoreix a espècies ruderals o nitròfiles. A més a més, és una espècie invasora difícil d'eradicar. Es tracta, doncs, d'un hàbitat que causa importants problemes de conservació a altres hàbitats naturals propers.

Tipus d'hàbitats d'interès comunitari (annex I de la Directiva 97/62/UE) corresponents

Cap.

Unitats de la llegenda de la Cartografia dels hàbitats a Catalunya (1:50.000) que el representen

Cap.

Unitat EUNIS corresponent

G1.C3 *Robinia* plantations.

[JC/AF]

83.3251+

Plantacions de plàtans (*Platanus orientalis* var. *acerifolia*) i d'altres arbres planifolis de sòls humits



Plantació de plàtans vora l'estany de Sils (la Selva). G. Mercadal

Aspecte

Arbredes caducifòlies formades per plàtans disposats de manera ordenada, amb un sotabosc lianoide i herbaci, en general dens, però molt divers segons com siguin els tractaments que s'hi fan i la seva periodicitat.

Ecologia

Àrees biogeogràfiques

Terra baixa (i muntanya mitjana, a l'estatge submontà).

Ambients que ocupa

Planes dels riberals.

Clima

Mediterrani (o medioeuropeu).

Substrat i sòl

Sòls generalment al·luvials, lleugers, amb la capa freàtica força alta.

Flora principal

dom. ab. sign. sec.

	dom.	ab.	sign.	sec.
Planta cultivada <i>Platanus orientalis</i> var. <i>acerifolia</i> (plàtan)				
Estrat arbustiu i lianoide <i>Clematis vitalba</i> (vidalba) <i>Rubus ulmifolius</i> (esbarzer) <i>Rubus caesius</i> (romegueró) etc.		• • •		
Estrat herbaci <i>Chenopodium album</i> (blet blanc) <i>Brachypodium phoenicoides</i> (fenàs) etc.		•		•



Plantació de plàtans a la serra de Collserola (Barcelonès). A. Ferré

Distribució dins el territori català

Sobretot territoris ruscínic, olositànic i catalanídic septentrional.

Sintàxons o altres unitats tipològiques que hi corresponen

Cap.

Usos i problemes de conservació

Ús

Explotació forestal.

Conservació

Hàbitat producte de l'activitat humana, sense problemes de conservació. En general es tracta de plantacions sotmeses a aprofitament forestal intensiu que comporta l'absència de sotabosc o bé format per diverses espècies ruderals i higròfiles. D'altres vegades corresponen a plantacions poc intensives o bé abandonades que poden estar més o menys naturalitzades i presentar un sotabosc ric i divers format espècies pròpies dels boscos de ribera o, fins i tot, presentar fragments d'aquests boscos entremig. La tallada i l'extracció de la fusta es fa en torns que voregen els vint o vint-i-cinc anys; el torn més llarg s'aplica a les plantacions originades de plançons, i el més curt a arbres de rebrot. El seu cultiu suposa la transformació d'altres hàbitats forestals, la pertorbació periòdica del sotabosc, un empobriment del sòl i, sovint, poden fer minvar l'aigua freàtica i superficial d'alguns rius i rieres. La tala comporta una profunda alteració del sotabosc.

Tipus d'hàbitats d'interès comunitari (annex I de la Directiva 97/62/UE) corresponents

Cap.

Unitats de la llegenda de la Cartografia dels hàbitats a Catalunya (1:50.000) que el representen

83g Plantacions de pollancre (Populus spp.), plàtans (*Platanus orientalis* var. *acerifolia*) i altres planifolis de sòls humits. ▣

Unitat EUNIS corresponent

G1.C41.ES

[RMM]



Noguera americana. R.M. Masalles



Cirerer. R.M. Masalles

Aspecte

Arbredes formades per arbres altres que els dels tres hàbitats precedents, com és ara cirerers i nogueres, destinats a la producció de fusta, o carrasques, destinades a la producció de tòfones.

Ecologia

Àrees biogeogràfiques

Terra baixa (i muntanya mitjana).

Ambients que ocupa

Principalment terres planes o de poc pendent, al riberal dels rius, però també antics conreus.

Clima

Mediterrani (o medioeuropeu).

Substrat i sòl

Sobretot sòls al·luvials, generalment amb la capa freàtica poc profunda; més rarament sòls agrícoles.

Flora principal

dom. ab. sign. sec.

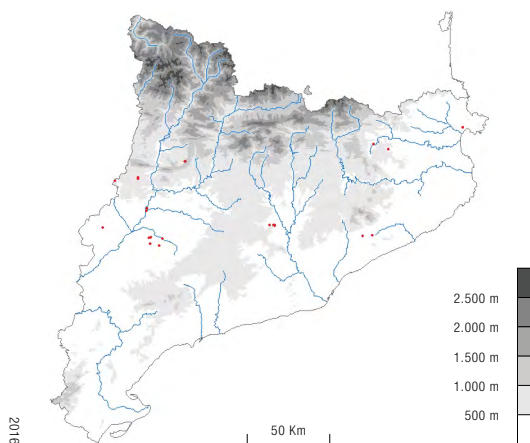
	dom.	ab.	sign.	sec.
Plantes cultivades				
<i>Prunus avium</i> (cirerer)				
<i>Juglans regia</i> (noguera)				
<i>Juglans nigra</i> (noguera americana)				
<i>Quercus rotundifolia</i> (carrasca)				
Estrat arbustiu				
<i>Rubus ulmifolius</i> (esbarzer)			•	
<i>Rubus caesius</i> (romegueró)			•	
Estrat herbaci				
<i>Brachypodium phoenicoides</i> (fenàs)			•	



Plantacions de carrasques tofoneres al Montsec de Rúbies. A. Ferré

Distribució dins el territori català

Dispers per tot el territori, llevat de l'alta muntanya.



Sintàxons o altres unitats tipològiques que hi corresponen

Cap.

Usos i problemes de conservació

Ús

Hàbitat originat per l'activitat humana i destinat al cultiu de plantes llenyoses, esporàdicament pasturat pel bestiar.

Conservació

Sense problemes de conservació, tot i que el fet de cultivar-lo suposa la transformació d'altres hàbitats forestals, la perturbació periòdica del sotabosc (sovint relativament estable a causa del llarg torn de tala) i un empobriment del sòl.

Tipus d'hàbitats d'interès comunitari (annex I de la Directiva 97/62/UE) corresponents

Cap.

Unitats de la llegenda de la Cartografia dels hàbitats a Catalunya (1:50.000) que el representen

83j Plantacions d'altres arbres planifolis.

Unitat EUNIS corresponent

G2.83 Other evergreen broadleaved tree plantations.

[RMM]



83

Conreus llenyosos i
plantacions d'arbres



83.4⁺

Vivers de plantes
lленыoses

83.4+

Vivers de plantes llenyoses



Viver prop de Santa Coloma de Farners (la Selva). A Ferré

Aspecte

Plantacions baixes i en general denses d'arbustos i d'arbres joves, sovint obtinguts d'estaca i destinats a ser trasplantats. La vegetació arvensa que les acompanya varia segons el clima, el substrat, la disponibilitat d'aigua i l'edat de la plantació. Inclou també els centres de jardineria.

Ecologia

Àrees biogeogràfiques

Del litoral marítim a la muntanya mitjana.

Ambients que ocupa

Terres agrícoles.

Clima

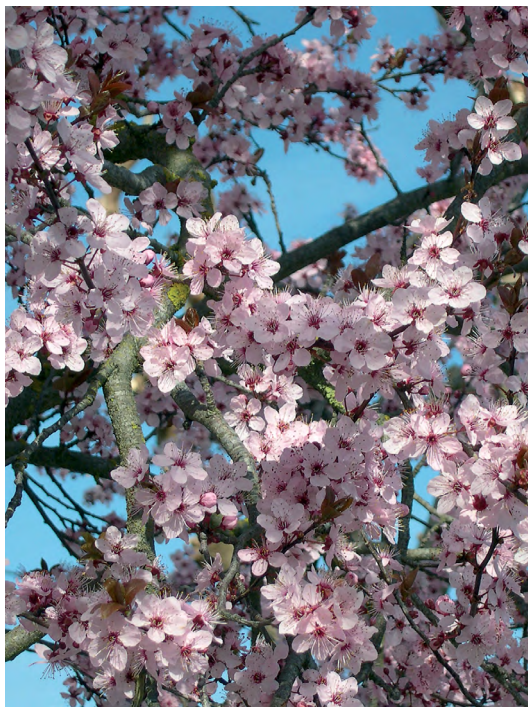
Mediterrani, mediterrani muntanyenc o medieuropeu.

Substrat i sòl

Substrats diversos. Sòls poc o molt profunds, en general.

Flora principal

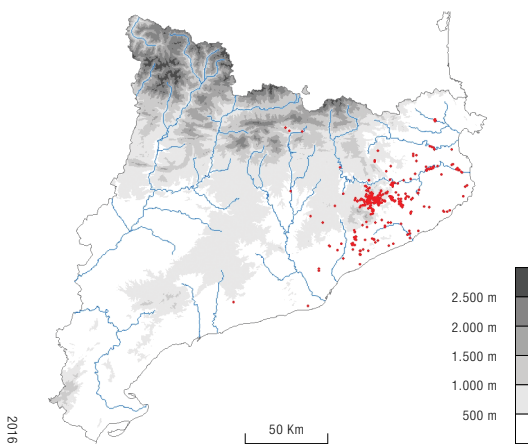
Sense plantes característiques, a banda de les cultivades.



Mirabolà vermell (*Prunus cerasifera* var. *atropurpurea*). R.M. Masalles

Distribució dins el territori català

De les comarques litorals fins a les prepirinenques, però sobretot al territori catalanidic septentrional.



Sintaxons o altres unitats tipològiques que hi corresponen

Cap.

Usos i problemes de conservació

Ús

Hàbitat originat per l'activitat humana i destinat al cultiu de plantes llenyoses.

Conservació

Sense problemes de conservació. Les necessitats hídriques d'aquest conreu poden fer minvar l'aigua freàtica i superficial d'alguns rius i rieres, i pot comportar-ne una eutrofització. En alguns casos, aquests conreus poden ser font de dispersió d'espècies exòtiques o de varietats genèticament modificades.

Tipus d'hàbitats d'interès comunitari (annex I de la Directiva 97/62/UE) corresponents

Cap.

Unitats de la llegenda de la Cartografia dels hàbitats a Catalunya (1:50.000) que el representen

83i Vivers de plantes llenyoses.

Unitat EUNIS corresponent

G5.72 Early-stage broadleaved deciduous plantations.

G5.73 Early-stage broadleaved evergreen plantations.

G5.74 Early-stage coniferous plantations.

G5.75 Early-stage mixed broadleaved and coniferous plantations.

G5.76 Trees planted for early whole-tree harvesting.

[RMM]



84

Fileres d'arbres, tanques
vives, bosquets





Paravents de xiprers a Espolla (Alt Empordà). A. Ferré i J. Vigo

Aspecte

Arrengleraments d'arbres perennifolis, sobretot xiprers.

Ecologia

Àrees biogeogràfiques

Terra baixa, sobretot contrades marítimes.

Ambients que ocupa

Marges de conreus, principalment de fruiters, on els arbres actuen de paravent; també vores de camins i cementiris.

Clima

Mediterrani.

Substrat i sòl

Principalment sòls agrícoles.

Flora principal

Arbres plantats

Cupressus sempervirens (xiprer)
etc.

Distribució dins el territori català

Sobretot territoris ruscínic i catalanídic.

Sintaxons o altres unitats tipològiques que hi corresponen

Cap.

Usos i problemes de conservació

Ús

Utilitzat per a protegir els cultius i finques, especialment del vent, o com a separadors naturals.

Conservació

Sense problemes de conservació, atès que el xiprer viu molts anys i gairebé no requereix manteniment. La concentració

parcel·lària ha fet que s'hagi vist reduïda la seva extensió en algunes zones.

Aquestes tanques actuen com a connectors entre sistemes forestals i fan possible la vida de molts animals, als quals proporcionen refugi i aliment.

Tipus d'hàbitats d'interès comunitari
(annex I de la Directiva 97/62/UE) corresponents

Cap.

Unitats de la llegenda de la Cartografia dels hàbitats a Catalunya
(1:50.000) que el representen

Cap.

Unitat EUNIS corresponent

G5.11.ES





Fileres d'arbres entre prats de dall a la vall de Cardós (Pallars Sobirà). M. Guardiola

Aspecte

Arrengleraments d'arbres caducifolis, sovint d'una mateixa espècie.

Ecologia

Àrees biogeogràfiques

Del litoral marítim a la muntanya mitjana.

Ambients que ocupa

Vores de camins, carreteres i carrers; marges de conreus i de prats.

Clima

Mediterrani o medioeuropeu.

Substrat i sòl

Molt diversos.

Flora principal

Arbres plantats

Ulmus minor (om)

Platanus orientalis var. *acerifolia* (plàtan)

Fraxinus excelsior (freixe de fulla gran)

Salix fragilis (vimetera)

Salix alba (saize blanc)

Populus spp. (pollancre)

Distribució dins el territori català

General.

Sintaxons o altres unitats tipològiques que hi corresponen

Cap.



Filera d'arbres caducifolis al marge d'un prat a Bor (la Cerdanya). A. Ferré i I. Soriano

Usos i problemes de conservació

Ús

Utilitzat com a separador natural, per a protegir els cultius i finques i com a recer del bestiar. Si bé són usos en regressió, localment els llucs de la vimetera es fan servir en cistelleria i la rama de freixe per alimentar el bestiar.

Conservació

Sense problemes de conservació, la manca de gestió sovint comporta l'expansió del bosc, fet que pot desvirtuar el mosaic paisatgístic tradicional. La concentració parcel·lària ha fet que s'hagi vist reduïda la seva extensió en algunes zones.

Aquestes arbredes actuen com a connectors entre sistemes forestals i fan possible la vida de molts animals, als quals proporcionen refugi i aliment.

Tipus d'hàbitats d'interès comunitari (annex I de la Directiva 97/62/UE) corresponents

Cap.

Unitats de la llegenda de la Cartografia dels hàbitats a Catalunya (1:50.000) que el representen

Cap

Unitat EUNIS corresponent

G5.12.ES

[RMM]



Arç de tanques (*Lycium europaeum*). X. Font

Aspecte

Formacions lineals, denses, de plantes sovint llenyoses i, en aquest cas, amb dominància d'arbusts espinosos. Localment (Cerdanya, Empordà) fan part d'un paisatge assimilable al *bocage*.

Ecologia

Àrees biogeogràfiques

Del litoral marítim a la muntanya mitjana.

Ambients que ocupa

Vores de camins i de conreus o de closos, on fan de separadors naturals.

Clima

Mediterrani o medioeuropeu.

Substrat i sòl

Molt diversos.

Flora principal

Lycium spp. (arços de tanques)
Tamarix spp. (tamarius)
Prunus spinosa (aranyoner)
Rosa spp. (rosers silvestres, gavarreres)
Crataegus monogyna (arç blanc)
Corylus avellana (avellaner)
Cornus sanguinea (sanguinyol)
 etc.

Distribució dins el territori català

General.

Sintàxons o altres unitats tipològiques que hi corresponen

Cap.

Usos i problemes de conservació**Ús**

Utilitzat com a separador natural o per a protegir els cultius i finques.

Conservació

Les tanques vives es mantenen directament o indirectament gràcies a l'activitat humana, de manera que no té problemes de conservació. Bo i això, la intensificació agrícola i la concentració parcel·lària ha fet que s'hagi vist reduïda la seva extensió en algunes zones.

Aquestes tanques actuen com a connectors entre sistemes forestals i fan possible la vida de molts animals, als quals proporcionen refugi i aliment.

**Tipus d'hàbitats d'interès comunitari
(annex I de la Directiva 97/62/UE) corresponents**

Cap.

**Unitats de la llegenda de la Cartografia dels hàbitats a Catalunya
(1:50.000) que el representen**

Cap.

Unitat EUNIS corresponent

FA Hedgerows.



[RMM]



Bosquets, principalment de pi blanc, entre camps de cereal a Biure (Conca de Barberà). A. Ferré

Aspecte

Claps de bosc de petites dimensions, situats entremig de terres agrícoles. Sovint, però no sempre, són boscos secundaris més o menys freqüentats.

Ecologia

Àrees biogeogràfiques

Terra baixa, muntanya mediterrània i muntanya mitjana.

Ambients que ocupa

Petites elevacions o indrets de pendent accentuat.

Clima

Mediterrani, mediterrani muntanyenc o medioeuropeu.

Substrat i sòl

Sense característiques particulars.

Flora principal

Molt diversa

Distribució dins el territori català

General.

Sintaxons o altres unitats tipològiques que hi corresponen

Cap en especial.

Usos i problemes de conservació**Ús**

Sense ús, eventualment pasturats.

Conservació

Són vulnerables per la poca superfície que ocupen i pel fet d'estar aïllats. Entre els principals impactes que pateixen hi ha les tales abusives, la freqüentació de ramats i la seva conversió en terres de conreu.

Els bosquets isolats tenen una gran importància paisatgística i ecològica perquè actuen com a connectors discontinus (passeres o *stepping stones*) entre sistemes forestals i fan possible la vida de molts animals, als quals proporcionen refugi i aliment.

**Tipus d'hàbitats d'interès comunitari
(annex I de la Directiva 97/62/UE) corresponents**

Cap.

**Unitats de la llegenda de la Cartografia dels hàbitats a Catalunya
(1:50.000) que el representen**

Cap.

Unitat EUNIS corresponent

- G5.2** Small broadleaved deciduous anthropogenic woodlands.
- G5.3** Small broadleaved evergreen anthropogenic woodlands.
- G5.4** Small coniferous anthropogenic woodlands.
- G5.5** Small mixed broadleaved and coniferous anthropogenic woodlands.



[RMM]



85

Parcs urbans i jardins





Jardins de Santa Clotilde, Lloret de Mar (la Selva). A. Ferré

Aspecte

Masses arbòries constituïdes per espècies autòctones o al·lòctones molt diverses, dintre de parcs i àrees enjardinades.

Ecologia

Àrees biogeogràfiques

Muntanya mitjana i terra baixa.

Ambients que ocupa

Parcs i jardins.

Clima

Diversos.

Substrat i sòl

Diversos.

Flora principal

Molt diversa

Distribució dins el territori català

Tot el territori, llevat de l'alta muntanya.

Sintaxons o altres unitats tipològiques que hi corresponen

Cap.

Usos i problemes de conservació

Ús

Ús ornamental o paisatgístic dins espais destinats al lleure.

Conservació

Hàbitat antròpic, sense problemes de conservació mentre se'n tingui cura. En funció de les espècies pot requerir reg, poda o tractaments fitosanitaris. Poden ser font de dispersió d'espècies exòtiques o de varietats genèticament modificades.

En alguns casos presenten un valor patrimonial molt elevat, vinculat a jardins històrics o singulars. Alguns ocells i altres animals hi troben refugi.

Tipus d'hàbitats d'interès comunitari
(annex I de la Directiva 97/62/UE) corresponents

Cap.

Unitats de la llegenda de la Cartografia dels hàbitats a Catalunya
(1:50.000) que el representen

85a Grans parcs i jardins. 

Unitat EUNIS corresponent

- G5.2 Small broadleaved deciduous anthropogenic woodlands.
- G5.3 Small broadleaved evergreen anthropogenic woodlands.
- G5.4 Small coniferous anthropogenic woodlands.
- G5.5 Small mixed broadleaved and coniferous anthropogenic woodlands.



[JC]



Camp de golf a Lloret de Mar (la Selva). A. Ferré

Aspecte

Formacions pradenques denses, de superfície diversa, formades per poques espècies o, eventualment, per una de sola; incloent-hi els camps de golf.

Ecologia

Àrees biogeogràfiques

Terra baixa i muntanya mitjana.

Ambients que ocupa

Parcs i zones enjardinades.

Clima

Diversos.

Substrat i sòl

Substrats diversos; sòl profund, humit i ben airejat.

Flora principal

Plantes cultivades

Lolium perenne (margall)
Stenotaphrum secundatum (gram americà)
Cynodon dactylon (gram)
Festuca arundinacea (fenàs de bou)
Lolium multiflorum (raigràs)
Poa pratensis
Poa trivialis
Trifolium repens (trèvol blanc)

Distribució dins el territori català

Tot el territori, llevat de l'alta muntanya.



Raigràs. A. Ferré i J. Vigo

Tipus d'hàbitats d'interès comunitari
(annex I de la Directiva 97/62/UE) corresponents

Cap.

Unitats de la llegenda de la Cartografia dels hàbitats a Catalunya
(1:50.000) que el representen

85a Grans parcs i jardins. ▲

Unitat EUNIS corresponent

E2.64 Park lawns.

Sintaxons o altres unitats tipològiques que hi corresponen

Cap.

Usos i problemes de conservació

Ús

Ús esportiu, ornamental o per al lleure a l'aire lliure.

Conservació

Hàbitat antròpic, sense problemes de conservació mentre se'n tingui cura. Necessita un manteniment continuat (sebra, sega, adob i reg) que sol consumir molta aigua. Les gespes més cuidades (principalment les emprades amb finalitats esportives) són netejades regularment de les herbes de fulla plana que hi penetren. Poden ser font de dispersió d'espècies exòtiques o de varietats genèticament modificades.

[JC]



Parc de la Ciutadella, Barcelona. A. Petit

Aspecte

Dipòsits artificials d'aigua dolça, situats en àrees enjardinades.

Ecologia

Àrees biogeogràfiques

Terra baixa, muntanya mediterrània i muntanya mitjana.

Ambients que ocupa

Parcs i jardins.

Distribució dins el territori català

Tot el territori, llevat de l'alta muntanya.

Sintaxons o altres unitats tipològiques que hi corresponen

Cap.

Usos i problemes de conservació

Ús

Ús ornamental i, més rarament, esportiu o lúdic.

Conservació

Hàbitat antròpic, que pot presentar problemes de conservació derivats de la pol·lució de l'aigua i la presència d'espècies exòtiques. L'excés d'avifauna, especialment ànecs, també pot incidir negativament sobre la qualitat del medi.

En alguns casos presenten un valor patrimonial molt elevat, vinculat a jardins històrics o singulars, o a la presència de comunitats biològiques associades al medi aquàtic, entre les que destaquen els amfibis.



Nenúfars (*Nymphaea*) i papirs (*Cyperus papyrus*). A. Ferré

Tipus d'hàbitats d'interès comunitari
(annex I de la Directiva 97/62/UE) corresponents

Cap.

Unitats de la llegenda de la Cartografia dels hàbitats a Catalunya
(1:50.000) que el representen

85a Grans parcs i jardins. ▣

Unitat EUNIS corresponent

J5.31 Ponds and lakes with completely man-made substrate.

[JC]



Pèrgola i parterres al parc del Laberint d'Horta (Barcelonès). A. Ferré

Aspecte

Espais ocupats per herbes, plantes enfiladisses o arbustos, amb els seus caminals. Eventualment associats a tanques vives o artificials o bé a estructures funcionals o estètiques diverses.

Ecologia

Àrees biogeogràfiques

Terra baixa, muntanya mediterrània i muntanya mitjana.

Ambients que ocupa

Parcs i jardins.

Distribució dins el territori català

Arreu del territori, llevat de l'alta muntanya.

Sintaxons o altres unitats tipològiques que hi corresponen

Cap.

Usos i problemes de conservació

Ús

Ús ornamental.

Conservació

Hàbitat antròpic, sense problemes de conservació mentre se'n tingui cura. El reg, la poda i els tractaments fitosanitaris asseguren el seu manteniment. Poden ser font de dispersió d'espècies exòtiques o de varietats genèticament modificades.

En alguns casos presenten un valor patrimonial molt elevat, vinculat a jardins històrics o singulars. Alguns ocells i altres animals hi troben refugi.



Roser. A. Ferré i J. Vigo

Tipus d'hàbitats d'interès comunitari
(annex I de la Directiva 97/62/UE) corresponents

Cap.

Unitats de la llegenda de la Cartografia dels hàbitats a Catalunya
(1:50.000) que el representen

85a Grans parcs i jardins. ▣

Unitat EUNIS corresponent

I2.11 Park flower beds, arbours and shrubbery.

[JC]



Fragment d'alzinar al parc Güell, Barcelona. A. Petit

Aspecte

Comunitats de caràcter poc o molt natural i d'aspecte molt divers (boscós, matollars, pastures, herbassars...) integrades volgudament o accidentalment dins de grans parcs.

Ecologia

Àrees biogeogràfiques

Terra baixa, muntanya mediterrània i muntanya mitjana.

Ambients que ocupa

Parcs i zones enjardinades.

Flora i fauna

Molt diverses

Distribució dins el territori català

Arreu del territori, llevat de l'alta muntanya.

Sintàxons o altres unitats tipològiques que hi corresponen

Cap en especial.

Usos i problemes de conservació

Ús

Sense ús, eventualment ornamental.

Conservació


En general, es tracta de comunitats poc o molt intervingudes (poda, reg...) per mantenir-ne l'estètica o l'accessibilitat. Els més naturals són vulnerables per la poca superfície que ocupen, pel fet d'estar aïllats, per la freqüentació i per la introducció d'espècies. Alguns estan amenaçats per la seva conversió en parcs, jardins o sòls urbanitzables.

Algunes d'aquestes comunitats subnaturals poden tenir certa importància paisatgística i ecològica, i actuar com a connectors discontinus (passeres o *stepping stones*) entre hàbitats naturals i fan possible la vida d'alguns animals.

Tipus d'hàbitats d'interès comunitari
(annex I de la Directiva 97/62/UE) corresponents

Cap.

Unitats de la llegenda de la Cartografia dels hàbitats a Catalunya
(1:50.000) que el representen

85a Grans parcs i jardins. 

Unitat EUNIS corresponent

-





Diagonal Mar, Barcelona. A. Petit

Aspecte

Superfícies enjardinades de mida petita o mitjana. Les plantes que hi creixen són, en general, arbres i arbusts al·lòctons, localment amb claps de gespa.

Ecologia

Àrees biogeogràfiques

Del litoral marítim a la muntanya mitjana.

Ambients que ocupa

Places de pobles i ciutats, espais adjacents a àrees urbanes.

Clima

Mediterrani, mediterrani muntanyenc o medioeuropeu.

Substrat i sòl

Sense característiques particulars.

Flora principal

Molt diversa

Distribució dins el territori català

General, gairebé.

Sintaxons o altres unitats tipològiques que hi corresponen

Cap.

Usos i problemes de conservació

Ús

Ús ornamental i lúdic.

Conservació

Hàbitat antròpic, sense problemes de conservació mentre es gestioni. El reg, la poda i els tractaments fitosanitaris asseguren el manteniment d'aquests claps de vegetació situats, en general, al mig de nuclis hàbitats o a la vora. Poden ser font de dispersió d'espècies exòtiques o de varietats genèticament modificades.

Alguns ocells i altres animals hi troben refugi.



Abelia grandiflora. J. Vigo

**Tipus d'hàbitats d'interès comunitari
(annex I de la Directiva 97/62/UE) corresponents**

Cap.

**Unitats de la llegenda de la Cartografia dels hàbitats a Catalunya
(1:50.000) que el representen**

Cap.

Unitat EUNIS corresponent

I2.23 Small parks and city squares.

[RMM]



Hort casolà a Urús (la Cerdanya), J. Carreras

Aspecte

Superfícies petites, en general planes, amb plantes cultivades. S'hi fan créixer plantes ornamentals, fruiters o hortalisses, que conviuen amb nombroses males herbes.

Ecologia

Àrees biogeogràfiques

Del litoral fins a la muntanya mitjana.

Ambients que ocupa

Vores de cases baixes, marges de rius en terreny pla, etc.

Clima

Mediterrani o medioeuropeu.

Substrat i sòl

Sovint, però no sempre, sòls al·luvials lleugers.

Flora principal

Molt diversa

Distribució dins el territori català

General.

Sintaxons o altres unitats tipològiques que hi corresponen

Rarament alguna comunitat ruderal ben definida.

Usos i problemes de conservació

Ús

Ús alimentari i ornamental.

Conservació

Hàbitat antròpic, sense problemes de conservació mentre es mantingui l'activitat agrícola. Poden ser font de dispersió d'espècies exòtiques o de varietats genèticament modificades.

Alguns ocells i altres animals hi troben refugi.



Mongetera vermella (*Phaseolus coccineus*). J. Vigo i I. Soriano



Dàlia (*Dahlia*). J. Vigo

Tipus d'hàbitats d'interès comunitari
(annex I de la Directiva 97/62/UE) corresponents

Cap.

Unitats de la llegenda de la Cartografia dels hàbitats a Catalunya
(1:50.000) que el representen

Cap.

Unitat EUNIS corresponent

I2.2 Small-scale ornamental and domestic garden areas.

[RMM]



Les Corts, Barcelona. J. Vigo

Aspecte

Arbredes o jardins de petites dimensions, situats entremig d'edificis i, de vegades, limitats per tanques que poden ser vives. Excepcionalment es tracta de terrats enjardinats. Només rarament porten restes de vegetació natural.

Ecologia

Àrees biogeogràfiques

Del litoral marítim a la muntanya mitjana.

Ambients que ocupa

Petits espais entre edificis.

Clima

Mediterrani, mediterrani muntanyenc o medioeuropeu.

Substrat i sòl

Sense característiques particulars.

Flora principal

Molt diversa

Distribució dins el territori català

General.

Sintàxons o altres unitats tipològiques que hi corresponen

Cap.

Usos i problemes de conservació

Ús

Ús ornamental.

Conservació

Hàbitat antròpic, sense problemes de conservació mentre es gestionin. El reg, la poda i els tractaments fitosanitaris asseguren el manteniment d'aquests jardins. Poden ser font de dispersió d'espècies exòtiques o de varietats genèticament modificades.

Alguns ocells i altres animals hi troben refugi.

Tipus d'hàbitats d'interès comunitari
(annex I de la Directiva 97/62/JE) corresponents

Cap.

Unitats de la llegenda de la Cartografia dels hàbitats a Catalunya
(1:50.000) que el representen

Cap.

Unitat EUNIS corresponent

X22 Small city centre non-domestic gardens.



[RMM]



86

**Ciutats, pobles, àrees
industrials**





Girona. A. Ferré

Aspecte

Nuclis urbans amb una població que ultrapassa els vint mil habitants i amb una extensió superficial notable. Hi abunden les grans vies de trànsit. La densitat de població sol ser elevada.

Ecologia

Sempre a terra baixa i sota clima mediterrani.

Flora principal

Flora limitada als jardins i a la vegetació ruderal. Fauna esparsa, però amb algunes espècies molt ben adaptades al medi urbà.

Distribució dins el territori català

Planes litorals i, més rarament, de l'interior.


Sintàxons o altres unitats tipològiques que hi corresponen

Cap.

Tipus d'hàbitats d'interès comunitari (annex I de la Directiva 97/62/UE) corresponents

Cap.

Unitats de la llegenda de la Cartografia dels hàbitats a Catalunya (1:50.000) que el representen

86a Àrees urbanes i industrials, inclosa la vegetació ruderal associada. 

Unitat EUNIS corresponent

J1 Buildings of cities, towns and villages.



Barcelona. L. Chamorro



Tortosa (Baix Ebre). A. Ferré



Poboleda (el Priorat). A. Ferré

Aspecte

Nuclis urbans i zones urbanitzades denses amb una població inferior als vint mil habitants, amb grans vies de trànsit poc nombrosos o nul·les.

Ecologia

De manera esparsa, des del litoral marítim fins a la muntanya mitjana, sota un clima mediterrani o medioeuropeu.

Flora principal

Flora present només com a vegetació ruderal (flora espontània), als balcons i en petits claps de jardins i de conreus (plantes cultivades i espontànies). Fauna esparsa, però amb espècies ben adaptades al medi urbà.

Distribució dins el territori català

General.


Sintaxons o altres unitats tipològiques que hi corresponen

Cap.

Tipus d'hàbitats d'interès comunitari (annex I de la Directiva 97/62/UE) corresponents

Cap.

Unitats de la llegenda de la Cartografia dels hàbitats a Catalunya (1:50.000) que el representen

86a Àrees urbanes i industrials, inclosa la vegetació ruderal associada. 

Unitat EUNIS corresponent

J1 Buildings of cities, towns and villages.



Beget (Ripollès). A. Ferré



Cardona (Bages). A. Ferré



Urbanitzacions a Riells del Fai, al peu dels cingles de Bertí (Vallès Oriental). Albert Ferré i Arnau Mercadé

Aspecte

Àrees amb vivendes o edificacions, grans o petites, connectades per una xarxa viària secundària. Hi poden ser freqüents les superfícies sense construir, amb restes més o menys extenses de vegetació natural o de vegetació nitròfila. L'hàbitat també inclou edificacions rurals poc o molt aïllades (cases de pagès, granges, magatzems, corrals...), càmpings, cementiris, instal·lacions esportives, etcètera.

Flora principal

Principalment flora ruderal i elements dels hàbitats circumdants. També, fora dels jardins, hi són freqüents les espècies ornamentals, exòtiques o no, que hi creixen de manera més o menys subespontània.

Ecologia

Àrees biogeogràfiques

General, llevat l'estatge alpi.

Clima

Mediterrani, medieuropeu i subalpi.

Substrat i sòl

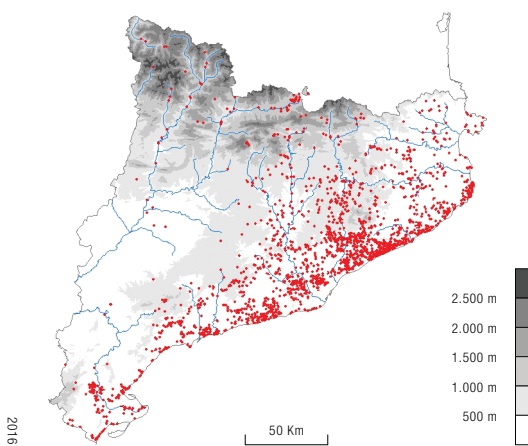
Qualsevol.



Casa de pagès a la vall del Bac (la Garrotxa). Albert Ferré

Distribució dins el territori català

Tot el territori, llevat de l'estatge alpi.



Sintaxons o altres unitats tipològiques que hi corresponen

Cap.

Tipus d'hàbitats d'interès comunitari (annex I de la Directiva 97/62/UE) corresponents

Cap.

Unitats de la llegenda de la Cartografia dels hàbitats a Catalunya (1:50.000) que el representen

86b Àrees urbanitzades, amb claps importants de vegetació natural. □

Unitat EUNIS corresponent

J2.9.ES

[JC/AF]



Àrea industrial a Subirats (Alt Penedès). S. Buchholz

Aspecte

Extensions, generalment ben delimitades, amb construccions només parcialment destinades a habitacions humanes i sovint amb vies de comunicació àmplies per tal d'enllaçar els magatzems, fàbriques, etc. que en formen part. Inclou també els abocadors de residus urbans i industrials.

Ecologia

Terrenys, en general poc pendents, de la perifèria de les poblacions.

Flora principal

Flora només present com a vegetació ruderal (flora espontània) i en claps més aviat poc extensos de jardins i conreus (plantes cultivades i espontànies). Fauna escassa i molt dispersa.

Distribució dins el territori català

General, però més aviat rar als Pirineus.

Sintaxons o altres unitats tipològiques que hi corresponen

Cap.

Tipus d'hàbitats d'interès comunitari (annex I de la Directiva 97/62/UE) corresponents

Cap.

Unitats de la llegenda de la Cartografia dels hàbitats a Catalunya (1:50.000) que el representen

86a Àrees urbanes i industrials, inclosa la vegetació ruderal associada.

Unitat EUNIS corresponent

-



Polígon industrial d'Arenys de Munt (Maresme). M. Guardiola





Extracció d'argiles a Cruïlles (Baix Empordà). G. Mercadal

Aspecte

Àrees generalment nues o amb una vegetació molt esparsa i de caràcter pioner, destinades a l'extracció de sorres i argiles.

Ecologia

Àrees biogeogràfiques

Terra baixa, muntanya mediterrània i muntanya mitjana.

Ambients que ocupa

Terrasses fluvials, principalment.

Substrat i sòl

Dipòsits quaternaris; sòl inexistent.

Distribució dins el territori català

Arreu del territori, llevat de l'alta muntanya.

Sintaxons o altres unitats tipològiques que hi corresponen

Cap.

Usos i problemes de conservació

Ús

Destinades a l'extracció de sorres i argiles, segons la finalitat industrial de l'explotació (ceràmica, àrids per a la construcció, etc.).

Conservació

Sense problemes de conservació. En general es tracta de zones indesitjables des del punt de vista de la conservació del medi ambient, l'explotació de les quals pot ocasionar un descens del nivell freàtic. Una vegada acabada l'activitat extractiva han de ser restaurades mitjançant tècniques de revegetació i reforestació, però de vegades es fan servir com abocadors incontrolats o com a pistes de trial. Ocasionalment hi proliferen espècies exòtiques invasores. Entre els elements a potenciar hi ha les zones humides que poden aparèixer al seu interior per la manca de drenatge.



Sorrera a Riudarenes (la Selva). G. Mercadal

Tipus d'hàbitats d'interès comunitari
(annex I de la Directiva 97/62/UE) corresponents

Cap.

Unitats de la llegenda de la Cartografia dels hàbitats a Catalunya
(1:50.000) que el representen

86c Pedreres, explotacions d'àrids i runam.

Unitat EUNIS corresponent

J3.2 Active opencast mineral extraction sites, including quarries.

J3.3 Recently abandoned above-ground spaces of extractive industrial sites.

[JC]

86.412

Graveres



Antiga extracció de greda al volcà Croscat (la Garrotxa). J. Vigo i A. Ferré

Aspecte

Indrets nus d'on s'extreuen, a cel obert, materials detrítics sedimentaris de dimensions petites o mitjanes (de 2 a 80 mm).

Ecologia

Àrees biogeogràfiques

Terra baixa, muntanya mediterrània i muntanya mitjana.

Ambients que ocupa

Principalment terrasses fluvials actuals o geològicament antigues.

Substrat i sòl

Dipòsits quaternaris de naturalesa diversa. Sense sòl.

Distribució dins el territori català

Per tot el territori, llevat de l'alta muntanya.

Sintaxons o altres unitats tipològiques que hi corresponen

Cap.

Usos i problemes de conservació

Ús

Destinades a l'extracció de grava i àrids.


Conservació

Sense problemes de conservació. En general es tracta de zones indesitjables des del punt de vista de la conservació del medi ambient, l'explotació de les quals pot ocasionar un descens del nivell freàtic. Una vegada acabada l'activitat extractiva han de ser restaurades mitjançant tècniques de revegetació i reforestació, però a vegades es fan servir com abocadors incontrolats o com a pistes de trial. Ocasionalment hi proliferen espècies exòtiques invasores. Entre els elements a potenciar hi ha les zones humides que poden aparèixer al seu interior per la intercepció del nivell freàtic.

Tipus d'hàbitats d'interès comunitari
(annex I de la Directiva 97/62/UE) corresponents

Cap.

Unitats de la llegenda de la Cartografia dels hàbitats a Catalunya
(1:50.000) que el representen

86c Pedreres, explotacions d'àrids i runam. 

Unitat EUNIS corresponent

J3.2 Active opencast mineral extraction sites, including quarries.

J3.3 Recently abandoned above-ground spaces of extractive industrial sites.





Pedrera de roca calcària al massís de Garraf. X. Font

Aspecte

Indrets nus, constituïts per un o dos fronts (bancs) de roques més o menys massives, d'on s'extreu pedra a cel obert. El material és de naturalesa molt diversa (calcàries, calcàries margoses, dolomies, marbres, pissarres, gresos...).

Ecologia

Àrees biogeogràfiques

Terra baixa, muntanya mediterrània i muntanya mitjana.

Ambients que ocupa

Afloraments massius de roca.

Substrat i sòl

Substrats diversos; sòl inexistent.

Distribució dins el territori català

Per tot el territori, llevat de l'alta muntanya.

Sintaxons o altres unitats tipològiques que hi corresponen

Cap.

Usos i problemes de conservació

Ús

Destinades a l'extracció de roca, tot i que hi ha sectors amb aplec de materials i hi pot haver zones en fase de restauració.

Conservació

Hàbitat antròpic sense problemes de conservació. La roca s'extreu mitjançant voladures o fent servir esplanadores mecàniques. L'impacte ambiental que produeixen les pedreres és fort: soroll, pols, degradació total dels sòls que pugui haver-hi i de la vegetació de l'àrea explotada. Un cop abandonada l'activitat extractiva, la revegetació és molt difícil, a causa de la inclinació del terreny i de l'absència total de sòl. Algunes pedreres, abandonades o no, poden ser utilitzades per fauna interessant (per exemple el duc), pel que la seva restauració hauria de tenir en compte aquest fet. D'altra banda, les obres de restauració haurien d'evitar l'ús de sòls contaminats, residus o espècies exòtiques.




Pedrera a Ôrrius (Maresme). M. Guardiola

Tipus d'hàbitats d'interès comunitari
(annex I de la Directiva 97/62/UE) corresponents

Cap.

Unitats de la llegenda de la Cartografia dels hàbitats a Catalunya
(1:50.000) que el representen

86c Pedreres, explotacions d'àrids i runam. 

Unitat EUNIS corresponent

J3.2 Active opencast mineral extraction sites, including quarries.

J3.3 Recently abandoned above-ground spaces of extractive industrial sites.

[JC]



Explotació de sal de Cardona (Bages). J. Vigo

Aspecte

Acumulacions de detritus minerals diversos, atribuïbles a dos tipus bàsics: runam (rebuigs o estèrils de les explotacions mineres, roca, pedra o materials de construcció) i escòries (materials provinents de la reducció de minerals). Inclou els derrubis generats en la construcció de carreteres o altres infraestructures.

Ecologia

Àrees biogeogràfiques

En general a la terra baixa i a la muntanya mitjana; més rarament a l'alta muntanya.

Ambients que ocupa

Diversos.

Distribució dins el territori català

Per tot el territori.

Sintaxons o altres unitats tipològiques que hi corresponen

Cap.

Usos i problemes de conservació

Ús

Poden correspondre a usos antròpics actius (mineria, construcció...), o bé provenir d'activitats antigues que actualment no tenen cap ús.

Conservació

Sense problemes de conservació. Es tracta d'un hàbitat indesitjable des del punt de vista de la conservació i de l'ordenació del territori, producte de l'activitat humana, que caldria eliminar o minimitzar-ne l'impacte negatiu mitjançant tècniques de revegetació i de reforestació. Algunes acumulacions antigues poden estar força naturalitzades, tot i que sovint és un hàbitat inhòspit difícil de colonitzar pels vegetals.



Runams de les antigues mines de zinc i plom argentífer de Montoliu (Vall d'Aran). A. Ferré



Ensopegueres (*Limonium hibericum*) al runam d'una bòbila de Calaf (Anoia). A. Ferré

Tipus d'hàbitats d'interès comunitari
(annex I de la Directiva 97/62/UE) corresponents

Cap.

Unitats de la llegenda de la Cartografia dels hàbitats a Catalunya
(1:50.000) que el representen

86c Pedreres, explotacions d'àrids i runam. ◀

Unitat EUNIS corresponent

J6.5 Industrial waste.

[JC]



L'autopista del Maresme a l'indret d'Argentona. M. Guardiola

Aspecte

Estructures lineals (vies fèrries, carreteres i altres vies de comunicació) o extenses (grans estacions, parcs de vehicles, etc.), de vegades amb vegetació intercalada o adjacent, natural o no.

Flora i fauna

Els talussos són revegetats inicialment amb gramínies i lleguminoses (i també amb arbres i arbustos). Els espais que queden entre vies i en àrees extenses poden portar una vegetació més complexa. La fauna és molt secundària.

Distribució dins el territori català

General, particularment a la perifèria de les grans ciutats.

Sintaxons o altres unitats tipològiques que hi corresponen

Cap.

Usos i problemes de conservació

Ús

Ús principalment antròpic (comunicació), tot i que sovint queden espais intersticials o margeners sense ús o que periòdicament són desbrossats.

Conservació

L'hàbitat en sí no té problemes de conservació ja que es tracta d'un hàbitat producte de l'activitat humana, però sí que pot causar problemes de conservació a altres hàbitats ja que els talussos i espais lliures entre les vies de comunicació sovint són restaurats amb espècies exòtiques (algunes invasores) que poc a poc es van escampant als hàbitats adjacents i poden causar-los problemes de conservació. Cal evitar, doncs, la utilització d'espècies exòtiques –sobretot les invasores– en les obres de restauració.



Estació ferroviària de Portbou (Alt Empordà). A. Ferré i J. Vigo

Tipus d'hàbitats d'interès comunitari
(annex I de la Directiva 97/62/UE) corresponents

Cap.

Unitats de la llegenda de la Cartografia dels hàbitats a Catalunya
(1:50.000) que el representen

86a Àrees urbanes i industrials, inclosa la vegetació ruderal associada.

Unitat EUNIS corresponent

J4 Transport networks and other constructed hard-surfaced areas.

[RMM]



Hivernacles a Arenys de Munt (Maresme). M. Guardiola

Aspecte

Superfícies agrícoles cobertes d'estructures metàl·liques (rarament de fusta) que suporten un tancament transparent o translúcid, normalment de natura plàstica, amb l'objectiu de crear a l'interior un microclima particular (temperatures i humitats més altes i més estables), convenient per al desenvolupament vegetal. Aquestes condicions interiors es regulen de forma passiva (obertura parcial del tancament) o activa (irrigació, calefacció). Inclou les instal·lacions d'aquicultura tancades del delta de l'Ebre.

Ecologia

Àrees biogeogràfiques

Terra baixa: contrades marítimes; més rarament, contrades interiors (o muntanya mitjana).

Ambients que ocupa

Planes al·luvials, deltes i altres àrees agrícoles més aviat planeres; rarament en vessants (com passa al Maresme).

Clima

Mediterrani marítim, més rarament continental.

Substrat i sòl

Dipòsits quaternaris. Sòls eutròfics, que s'adoben i es reguen regularment.

Flora principal

Els cultius que s'hi desenvolupen poden ser tota mena d'hortalisses, plantes ornamentals o plançons d'arbres. Les males herbes hi són rares i poc constants, a banda de força irrelevantes.

Distribució dins el territori català

Territoris ruscínic, catalanídic i sicòric (i ausosègàrric).

Sintaxons o altres unitats tipològiques que hi corresponen

Cap.

Usos i problemes de conservació

Ús

Hàbitat gestionat intensivament segons les pràctiques més adequades amb vista a la producció agronòmica.

Conservació

No sempre es tracta de "bones pràctiques" de manera que solen comportar problemes de contaminació (del sòl, dels aqüífers, de les aigües superficials) provocada pels pesticides i els adobs.




Planter d'oliveres en un hivernacle de Vinyols i els Arcs (Baix Camp). R.M. Masalles

També generen deixalles sòlides poc degradables (plàstics de cobriment, motlles de poliestirè expandit...) en les àrees circumdants, principalment arran de temporals.

Tipus d'hàbitats d'interès comunitari
(annex I de la Directiva 97/62/JE) corresponents

Cap.

Unitats de la llegenda de la Cartografia dels hàbitats a Catalunya
(1:50.000) que el representen

82a2 Conreus herbacis intensius: hortalisses, flors, maduixeres... 

Unitat EUNIS corresponent

J2.4 Agricultural constructions.

[JMN]



Poblat ibèric d'Ullastret (Baix Empordà). A. Ferré

Aspecte

Restes arqueològiques de tota mena. El caràcter espars o dens dels elements arqueològics, el tractament paisatgístic, les condicions de manteniment i el grau de freqüentació determinen una notable diversitat del poblament natural, ja prou heterogeni a causa de la diversitat de climes i ambients. Els llocs preparats per rebre visites solen tenir una part enjardinada que, en general, actua com a marc del conjunt. Hi solen aparèixer, però, fragments de vegetació ruderal intercalada o, no tan sovint, clapes de vegetació més complexa.

Ecologia

Àrees biogeogràfiques

Del litoral marítim a la muntanya mitjana.

Ambients que ocupa

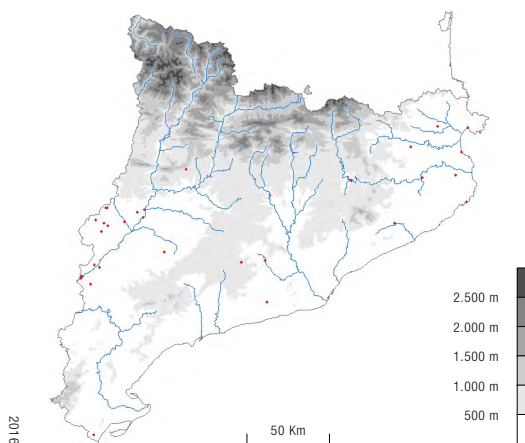
Indrets diversos.

Flora i fauna

Molt diverses i molt irregulars, segons si hi ha intercalats hàbitats poc o molt naturals i si hi ha espais enjardinats o no.

Distribució dins el territori català

General, des de les comarques litorals a les pirinenques.





Conjunt arqueològic d'Empúries (Alt Empordà). A. Ferré

Sintaxons o altres unitats tipològiques que hi corresponen

Cap.

Usos i problemes de conservació

Ús

Sense ús, eventualment ús lúdic.

Conservació

Sense problemes de conservació coneguts. Es tracta d'un hàbitat sovint força artificialitzat, que depèn en gran manera de les accions de manteniment realitzades per l'home. El valor dels elements naturals que hi conviuen és, llevat de rares excepcions, molt baix.

Tipus d'hàbitats d'interès comunitari (annex I de la Directiva 97/62/UE) corresponents

Cap.

Unitats de la llegenda de la Cartografia dels hàbitats a Catalunya (1:50.000) que el representen

86d Llocs arqueològics.

Unitat EUNIS corresponent

-

[RMM]

86.7+

Àrees revegetades: mines a cel obert, pistes d'esquí...



Pistes d'esquí de la Molina (la Cerdanya). J. Vigo

Aspecte

Terrenys generalment rostos que han estat coberts de vegetació rizomatosa o cespitosa, en general baixa, amb la funció d'evitar l'erosió del substrat. Durant les primeres etapes s'hi endevina encara el procés de sembra (recobriments amb palla, etc.).

Ecologia

Àrees biogeogràfiques

De la terra baixa a l'estatge alpi.

Ambients que ocupa

Runam de mines, graveres abandonades, talussos de grans obres públiques, vessants d'alta muntanya en què ha estat corregit el pendent...

Clima

Molt divers.

Substrat i sòl

Substrats poc consolidats, sovint superposats al sòl primigeni, de granulometria i pH diversos. Provenen de materials de tota mena.

Flora principal

Integrada principalment per gramínies:

Cynodon dactylon (gram)
Poa spp.
Lolium spp. (margall, raigràs)
Eragrostis curvula
etc.

i per algunes lleguminoses:

Trifolium spp. (trèvol)
Medicago sativa (alfals)
Lotus corniculatus
etc.



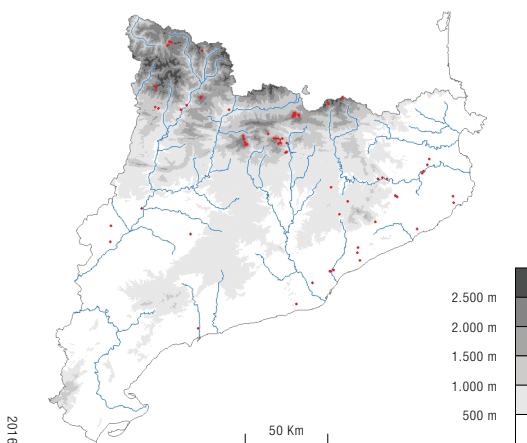
Talús revegetat amb *Eragrostis curvula* a la Cerdanya. J. Vigo i I. Soriano



Gram. J. Vigo

Distribució dins el territori català

General, des de les terres mediterrànies a l'alta muntanya.



Sintàxons o altres unitats tipològiques que hi corresponen

Cap.

Usos i problemes de conservació

Ús

Sense ús.

Conservació

Sense problemes de conservació coneguts. Molt sovint són font de dispersió d'espècies exòtiques o de varietats genèticament modificades.

Les esclavissades i l'erosió poden interrompre el procés de revegetació. Si la intervenció té èxit, pot permetre la lenta introgressió de plantes autòctones dels espais del voltant.

Tipus d'hàbitats d'interès comunitari (annex I de la Directiva 97/62/UE) corresponents

Cap.

Unitats de la llegenda de la Cartografia dels hàbitats a Catalunya (1:50.000) que el representen

86e Àrees revegetades: mines a cel obert, pistes d'esquí...

Unitat EUNIS corresponent

J4.8.ES

[RMM]



87

**Camps abandonats,
ermots i àrees ruderals**





Camps abandonats prop d'Abella de la Conca (Pallars Jussà). A. Ferré

Aspecte

Espais conreats fins fa poc, que conserven de vegades restes del conreu i de la vegetació arvense associada i pocs elements ruderals. Mantenen encara ben visibles els seus límits, de vegades constituïts per murs de pedra, camins, vegetació natural...

Ecologia

Àrees biogeogràfiques

Terra baixa, muntanya mediterrània i muntanya mitjana, principalment.

Ambients que ocupa

Diversos.

Clima

Diversos.

Substrat i sòl

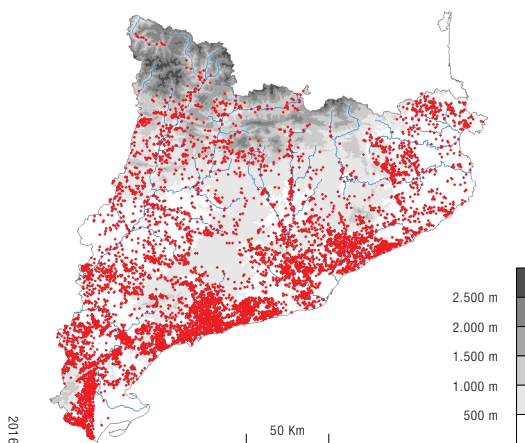
Diversos.

Flora principal

A banda de les restes de la flora preexistent, està constituïda principalment per herbes oportunistes, invasores; també sol haver-hi una incipient penetració d'espècies dels hàbitats naturals circumdants.

Distribució dins el territori català

Per tot el territori, llevat de l'alta muntanya.





Bleneres en un camp abandonat d'Osona. J. Vigo

Sintaxons o altres unitats tipològiques que hi corresponen

Diversos.

Usos i problemes de conservació

Ús

Sense ús, eventualment pasturats.

Conservació

Sense problemes de conservació coneguts. Vegetació que es manté mentre perduren la freqüentació i les perturbacions, però si aquestes cessen, poden anar evolucionant i arribar a cobrir-se de vegetació natural.

Es tracta d'àrees ocupades per vegetació pionera de significació molt diversa, molt canviant en els primers estadis d'abandonament. En indrets humits aquesta transformació és més ràpida.

Tipus d'hàbitats d'interès comunitari (annex I de la Directiva 97/62/UE) corresponents

Cap.

Unitats de la llegenda de la Cartografia dels hàbitats a Catalunya (1:50.000) que el representen

87a Conreus abandonats. ◻

Unitat EUNIS corresponent

I1.52 Fallow un-inundated fields with annual weed communities.
I1.53 Fallow un-inundated fields with annual and perennial weed communities.



Comunitat de *Borago officinalis* (borraïna) i *Allium neapolitanum* a Santa Coloma de Cervelló (Baix Llobregat). J. Vigo

Aspecte

Comunitats herbàcies o, més rarament, llenyoses, de les àrees de terra baixa on tenen lloc activitats humanes i per on circula normalment el bestiar o hi reposa. Els vegetals que en formen part estan adaptats a les perturbacions, al trepig i a les aportacions de matèria orgànica en graus diversos; i en molts casos es tracta de plantes al·loctones. La diversa influència zoontròpica sobre aquesta mena d'ambients, afegida a la diversitat de sòls i de clima, explica el gran nombre de comunitats que s'integren dins de l'hàbitat: herbassars tendres als indrets més frescals, gespes baixes als llocs trepitjats (camins i carrers), herbeis esclarissats als murs de pedra, ortigars i cardassars indicadors de la proximitat del bestiar, matollars grisencs a les terres més eixutes... fins a arcedes amb funció de tanques vives espinoses. Inclou els espais dedicats a l'hipica.

Ecologia

Àrees biogeogràfiques

Terra baixa i muntanya mediterrània.

Ambients que ocupa

Ermots, solars, carrerades, vores de cases i de vies de comunicació, etc.

Clima

Mediterrani.

Substrat i sòl

Sòls pertorbats, sovint amb aportacions notables de matèria orgànica.

Flora principal

dom. ab. sign. sec.

Plantes arbustives

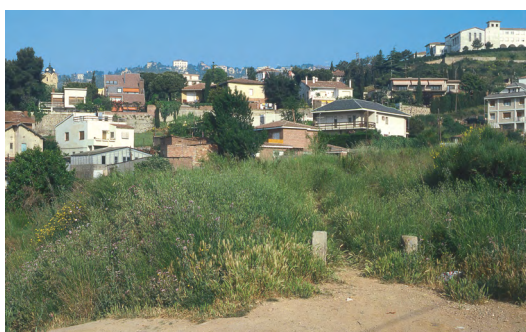
Salsola vermiculata (siscall)
Atriplex halimus (salat blanc)
Marrubium vulgare (malrubí)
Artemisia spp. (artemisa)

Plantes herbàcies

Parietaria judaica (morella roquera)
Hordeum leporinum (margall bord)
Fumaria capreolata (gallaret)
Mercurialis annua (melcoratge)
Verbena officinalis (berbena)
Malva sylvestris (malva major)
Aster squamatus
Lepidium draba (bàbol)
Borago officinalis (borraïna)
Silybum marianum (card marià)
Chenopodium spp. (blet)
Urtica spp. (ortiga)
Bromus spp.
Euphorbia spp. (lletereses)
Plantago spp. (plantatges)
Amaranthus spp.
Cynodon dactylon (gram)
Sporobolus indicus
Trifolium fragiferum (fragassa)
Trifolium nigrescens (trèvol blanc)



Comunitat de card marí a Sant Quirze de Colera (Alt Empordà). A. Ferré i J. Vigo



Vegetació ruderal a Barcelona. I. Soriano

Distribució dins el territori català

General, però molt rar als Pirineus.

Usos i problemes de conservació

Ús

Sense ús, eventualment pasturats.

Conservació

Sense problemes de conservació coneguts. Vegetació que es manté mentre perduren la freqüentació i les pertorbacions, però si aquestes cessen, poden anar evolucionant i arribar a cobrir-se de vegetació natural.

Sintàxons o altres unitats tipològiques que hi corresponen

Chenopodietum muralis Br.-Bl. et Maire 1924
Amarantho-Chenopodietum ambrosioidis (Br.-Bl.) O. Bolòs 1967
Atriplicetum patulo-hastatae O. Bolòs et Masalles 1983
Atriplici rosae-Salsoletum ruthenicae Rivas Mart. 1978
Chenopodio albi-Conyzetum canadensis Carretero 1994
Chenopodio albi-Conyzetum sumatrensis Carretero 1994
Silybo-Urticetum Br.-Bl. (1931) 1936 em. 1952
Pharbitidi-Lycietum europaei O. Bolòs 1962
Urtico-Smyrniyetum olusatri (A. et O. Bolòs) O. Bolòs et R. Mol. 1958

Brassico-Carduetum tenuiflori O. Bolòs et Vigo 1984
Dipsaco-Cirsietum criniti (A. et O. Bolòs) O. Bolòs 1956
Carduo-Lavateretum arboreae O. Bolòs et Vigo 1984
Eleusino-Euphorbietum prostratae (O. Bolòs) O. Bolòs et A. Marcos 1953
Lolio-Plantaginetum majoris (Linkola) Beger 1930
Schismo-Filaginetum congestae O. Bolòs (1948) 1975
Carduo tenuiflori-Hordeetum leporini Br.-Bl. (1931) 1936
Asphodelo-Hordeetum leporini (A. et O. Bolòs) O. Bolòs 1956
Arctio-Artemisietum vulgaris Oberd. ex Seybold et Müller 1972
Arctio-Urticetum dioicae O. Bolòs et Masalles 1983
Parietario-Chelidonetum majoris O. Bolòs et Masalles 1983
Urtico dioicae-Sambucetum ebulli Br.-Bl. (1936) 1952
Verbasco-Cirsietum costae O. Bolòs et Masalles 1983
Bromo Galactitetum tomentosae O. Bolòs et R. Mol. 1970
Carici-Medicaginetum arabicae O. Bolòs 1962
Cichorio-Sporoboletum poiretii O. Bolòs 1954
Crepido bursifoliae-Plantaginetum lagopi Carrillo, Ninot, Pino & Sans 1992
Cynodonto-Heliotropietum curassavici O. Bolòs 1988
Echinochloa-Ecliptetum prostratae O. Bolòs 1988
Eleusino-Pennisetetum villosi O. Bolòs 1962
Galactito-Echietum plantaginei R. Mol. 1937
Lepidio drabae-Brometum diandri O. Bolòs 1996
Moricandio-Carrichteretum annuae O. Bolòs 1957
Onopordetum arabici Br. Bl. et O. Bolòs 1957
Plantagini-Capparietum canescentis O. Bolòs 1967
Plantagini-Hordeetum maritimi (O. Bolòs et R. Mol.) O. Bolòs 1962
Alysso-Verbascetum boerhavii O. Bolòs et Vigo 1984
Trifolio fragiferi-Cynodontetum Br.-Bl. et O. Bolòs 1957

Tipus d'hàbitats d'interès comunitari

(annex I de la Directiva 97/62/UE) corresponents

Cap.

Unitats de la llegenda de la Cartografia dels hàbitats a Catalunya (1:50.000) que el representen

86a Àrees urbanes i industrials, inclosa la vegetació ruderal associada.

87b Vegetació ruderal no associada a àrees urbanes o industrial.

Unitat EUNIS corresponent

E5.1 Anthropogenic herb stands.

[RMM]



Comunitat de repalassa i ortiga gran a Senet (Alta Ribagorça). M. Guardiola

Aspecte

Comunitats herbàcies o, més rarament, llenyoses, típicament de màxim estival, dominades per herbes perennes o biennals (rarament anuals), d'indrets de muntanya freqüentats per l'home o pel bestiar. Segons la intensitat i la periodicitat de pertorbació, a més del grau d'humitat del terra, hom distingeix nombroses comunitats d'estructura molt diversa: herbassars tendres d'indrets humits, gespes baixes de llocs calcigats (camins, carrers), cardassars de més de dos metres d'alçada... Inclou els espais dedicats a l'hípica.

Ecologia

Àrees biogeogràfiques

Muntanya mitjana (i estatge subalpi).

Ambients que ocupa

Vores de camins i de cledes, voltants de cases i corrals, etc.

Clima

Medioeuropeu o mediterrani muntanyenc (o subalpi).

Substrat i sòl

Sovint sòls calcigats o periòdicament pertorbats, de vegades humits.

Flora principal

dom. ab. sign. sec.

<i>Arctium minus</i> (repalassa)	•	•		
<i>Sambucus ebulus</i> (évol)	•	•		
<i>Conium maculatum</i> (cicuta)	•	•		
<i>Melilotus alba</i> (almegó blanc)	•	•		
<i>Picris hieracioides</i> (parraques)	•	•		
<i>Tanacetum vulgare</i> (tanarida)	•	•		
<i>Achillea millefolium</i> (milfulles)	•	•		
<i>Onopordum acanthium</i> (cardassa)	•	•		
<i>Chaerophyllum aureum</i> (cominassa)	•	•		
<i>Urtica dioica</i> (ortiga gran)	•	•		
<i>Lolium perenne</i> (margall)	•	•		
<i>Trifolium repens</i> (trèvol blanc)	•	•		
<i>Taraxacum officinale</i> (bufallums)	•	•		
<i>Daucus carota</i> (pastanaga borda)	•	•		
<i>Sisymbrium officinale</i>	•	•		
<i>Hordeum murinum</i> (margall bord)	•	•		
<i>Bromus sterilis</i> (margall llarg)	•	•		
<i>Plantago</i> spp. (plantatges)	•			
<i>Poa</i> spp.	•			



Cardassar, amb *Cirsium eriophorum* (cardigassa) i *Carduus nutans*, vora el refugi de Rebot (Berguedà). I. Soriano

Distribució dins el territori català

Sobretot Pirineus i territoris ruscinic, olositànic i catalanidic septentrional.

Usos i problemes de conservació

Ús

Sense ús, eventualment pasturats.

Conservació

Sense problemes de conservació coneguts. Vegetació que es manté mentre perduren la freqüentació i les pertorbacions, però si aquestes cessen, poden anar evolucionant i arribar a cobrir-se de vegetació natural.

Sintàxons o altres unitats tipològiques que hi corresponen

Atriplicetum patulo-hastatae O. Bolòs et Masalles 1983
Chenopodio albi-Conyzetum canadensis Carretero 1994
Eragrostio-Polygonetum avicularis Oberd. 1952
Coronopodo-Sclerochloetum durae Br.-Bl. (1931) 1936
Lolio-Plantagnetum majoris (Linkola) Beger 1930
Rumici-Spergularietum rubrae Hüllb. 1973

Juncetum tenuis (Diem. et al. 1940) Schwich 1944
Bromo-Hordeetum murini (Allorge) Lohm. 1950
Anthrisko-Geranietum lucidi (Br.-Bl. et O. Bolòs) O. Bolòs et Vigo 1967
Sisymbrio-Asperuginetum Reholz 1931
Conyzo-Lactucetum serriolae Lohm. 1957
Bromo-Sisymbrietum macrolomae Ninot, Soriano et Vigo 1996
Arctio-Artemisietum vulgaris Oberd. ex Seybold et Müller 1972
Arctio-Urticetum dioicae O. Bolòs et Masalles 1983
Carduo nutantis-Cirsietum richterani Loidi 1983
Nepetetum latifoliae Vigo 1975
Onopordetum acanthii Br.-Bl. 1923
Parietario-Chelidonetum majoris O. Bolòs et Masalles 1983
Resedo Carduetum nutantis Siss. 1950
Salvio-Marrubietum supini O. Bolòs 1956
Tanaceto-Artemisietum (Br.-Bl.) R. Tx. 1942
Urtico dioicae-Sambucetum ebuli Br.-Bl. (1936) 1952
Dauco-Picridetum hieracioidis Görs 1966
Lamio-Conietum maculati Oberd. 1957
Brachypodio-Melilotetum albae O. Bolòs et Vigo in Vigo 1979
Echinopo sphaerocephali-Artemisietum absinthii Vigo et Carreras 1997
Onopordetum acauli (Br.-Bl. 1948) Vigo et Carreras 1997
Sclerochloo-Polygonetum arenastris Sôo ex Korneck 1969 corr. Mucina 1993
Veronico serpyllifoliae-Spergularietum rubrae Pass. ex Mucina 1993

Tipus d'hàbitats d'interès comunitari (annex I de la Directiva 97/62/UE) corresponents

Cap.

Unitats de la llegenda de la Cartografia dels hàbitats a Catalunya (1:50.000) que el representen

86a Àrees urbanes i industrials, inclosa la vegetació ruderal associada.

87b Vegetació ruderal no associada a àrees urbanes o industrial.

Unitat EUNIS corresponent

E5.1 Anthropogenic herb stands.

[RMM]

87.61+

Arbredes i matollars d'espècies exòtiques (*Ailanthus*, *Broussonetia*, *Celtis*, *Retama monosperma*...)



Poblament de palmeres en un antic viver abandonat (Baix Llobregat). J. Carreras

Aspecte

Formacions constituïdes principalment per vegetals llenyosos de caràcter exòtic, plantats o amb caràcter subspontani. L'aspecte és molt divers, des de poblaments densos i ombrívols (com pot passar amb l'ailant o el lledoner) a matollars dispersos. En conseqüència, el sotabosc també és molt variable, i sovint hi predominen les espècies pròpies dels ambients ruderals i de les bardisses.

Aquest hàbitat correspon al codi 87.3+ emprat en alguns projectes de cartografia i estudi dels hàbitats els darrers anys.

Ecologia

Àrees biogeogràfiques

Terra baixa i muntanya mitjana.

Ambients que ocupa

Qualsevol, però principalment en zones periurbanes, marges de vies de comunicació, espais alterats artificialment, etcètera.

Clima

Mediterrani i medieuropeu.

Substrat i sòl

Qualsevol.

Flora principal

dom. ab. sign. sec.

Estrat arbori i arbustiu

<i>Ailanthus altissima</i> (ailant)	•		•	
<i>Celtis australis</i> (lledoner)	•		•	
<i>Broussonetia papyrifera</i> (morera de paper)	•		•	
<i>Acacia</i> spp. (acàcies i mimoses)	•		•	
<i>Retama monosperma</i> (ginesta blanca)	•		•	
<i>Phyllostachys</i> spp. (bambús)	•		•	
<i>Ligustrum</i> spp. (troanes)	•		•	
<i>Lonicera japonica</i> (lligabosc)	•		•	
<i>Buddleja davidii</i> (budleia)		•	•	
etc.				



Ailant. A. Ferré

Distribució dins el territori català

Tot el territori llevat, de l'alta muntanya.

Usos i problemes de conservació

Ús

Sense ús, eventualment ornamental o fruit de restauracions.

Conservació

Hàbitat indesitjable des del punt de vista de la conservació ja que suposa impactes, sovint greus, sobre hàbitats naturals. L'origen d'aquestes arbredes i matollars pot ser ornamental, fruit de restauracions o bé poden créixer de forma subespontània a partir de la dispersió des dels llocs on s'havien plantat. Les espècie exòtiques que formen aquestes arbredes i matollars molt sovint tenen un caràcter fortament invasor i haurien de ser evitades.



Ledoners. A. Ferré

Sintàxons o altres unitats tipològiques que hi corresponen

Cap.

Tipus d'hàbitats d'interès comunitari (annex I de la Directiva 97/62/UE) corresponents

Cap.

Unitats de la llegenda de la Cartografia dels hàbitats a Catalunya (1:50.000) que el representen

Cap.

Unitat EUNIS corresponent

-

[JC/AF]



Poblament de figuères de moro a les illes Medes. A. Ferré

Aspecte

Formacions vegetals constituïdes principalment per plantes herbàcies o suculentas de caràcter exòtic. En general es tracta de poblaments monoespecífics o quasi, d'aspecte molt divers segons quina sigui l'espècie dominant: catifes denses, en el cas del bàlsam; formacions altes i espinoses, quan hi predominen les figuères de moro o les atzavares; comunitats formades per tofes denses, si es tracta de cortadèria; herbassars, si estan dominats per l'àster americà o pel seneci del Cap; etcètera. Sigui com sigui, generalment l'espècie dominant té un elevat recobriment i un fort caràcter invasor, de manera que representa un obstacle per a la regeneració natural dels espais afectats.

Ecologia

Àrees biogeogràfiques

Terra baixa, principalment, però també a la muntanya mitjana.

Ambients que ocupa

Qualsevol, però principalment en zones periurbanes, espais viaris, solars abandonats, penya-segats i vessants litorals, sempre prop de zones urbanes o vies de comunicació.

Clima

Mediterrani i medioeuropeu.

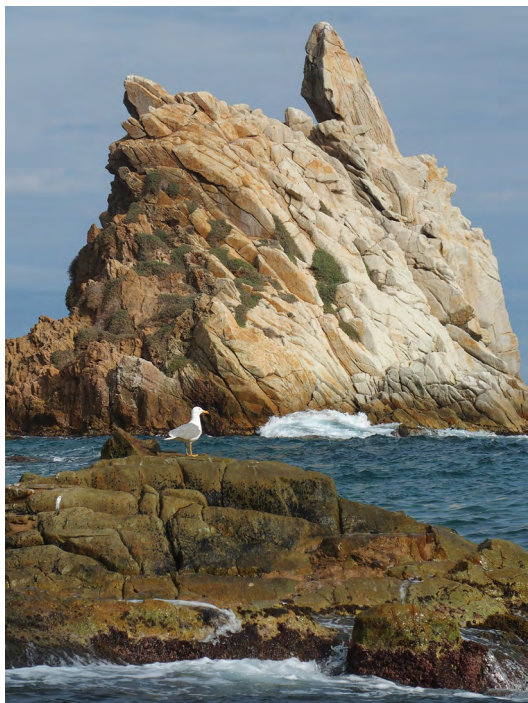
Substrat i sòl

Qualsevol.

Flora principal

dom. ab. sign. sec.

<i>Agave americana</i> (atzavara)	•		•	
<i>Aloe</i> spp. (àloe)	•		•	
<i>Ambrosia coronopifolia</i> (ambròsia)	•		•	
<i>Ambrosia tenuifolia</i> (ambròsia)	•		•	
<i>Aster squamatus</i> (àster americà)	•		•	
<i>Carpobrotus acinaciformis</i> (bàlsam)	•		•	
<i>Carpobrotus edulis</i> (bàlsam)	•		•	
<i>Cortaderia selloana</i> (cortadèria)	•		•	
<i>Einadia nutans</i>	•		•	
<i>Opuntia</i> spp. (figuères de moro)	•		•	
<i>Senecio angulatus</i> (enfiladissa de ramell groc)	•		•	
<i>Senecio inaequidens</i> (seneci del Cap)	•		•	
<i>Senecio pterophorus</i>	•		•	
<i>Stipa papposa</i>	•		•	
<i>Xanthium spinosum</i> (espina-xoca)	•		•	
<i>Yucca</i> spp. (iuca)	•		•	
etc.				



Punta de s'Aqüia (Blanes), parcialment colonitzada per tapisos d'*Einadfa nutans*. A. Ferré



Senecio pterophorus. A. Ferré i A. Mercadé



Stipa papposa. A. Ferré i A. Mercadé

Distribució dins el territori català

Tot el territori, llevat de l'alta muntanya. Especialment abundant a la línia litoral i les àrees metropolitanes.

Usos i problemes de conservació

Ús

Sense ús, eventualment ornamental o fruit de restauracions.

Conservació

Hàbitat indesitjable des del punt de vista de la conservació ja que suposa impactes, sovint greus, sobre hàbitats naturals. L'origen d'aquests poblaments d'espècies exòtiques pot ser ornamental, fruit de restauracions o bé es tracta de formacions subespontànies. Les espècies que dominen aquests hàbitats molt sovint tenen un caràcter fortament invasor i haurien de ser evitades.

Sintàxons o altres unitats tipològiques que hi corresponen

Cap.

Tipus d'hàbitats d'interès comunitari (annex I de la Directiva 97/62/UE) corresponents

Cap.

Unitats de la llegenda de la Cartografia dels hàbitats a Catalunya (1:50.000) que el representen

Cap.

Unitat EUNIS corresponent

15.1.ES

15.2.ES

15.3.ES

[JC/AF]



88

**Espais subterrànis
artificials**





Mina de sal de Cardona. R. Ortiz

Aspecte

Perforacions de dimensions diverses que sovint porten associades, a la superfície, instal·lacions per a concentració de la mena i acumulacions de runam.

Flora i fauna

Pràcticament limitades a les boques i a les parts més externes, on poden aparèixer plantes diverses, moltes de les quals de caràcter ruderal, i fauna d'ambients humanitzats.

Distribució dins el territori català

Esporàdic als territoris catalanídic i ausosegàrric, i als Prepirineus; rarament als territoris sicòric i ruscínic.

Sintàxons o altres unitats tipològiques que hi corresponen

Cap.

**Tipus d'hàbitats d'interès comunitari
(annex I de la Directiva 97/62/UE) corresponents**

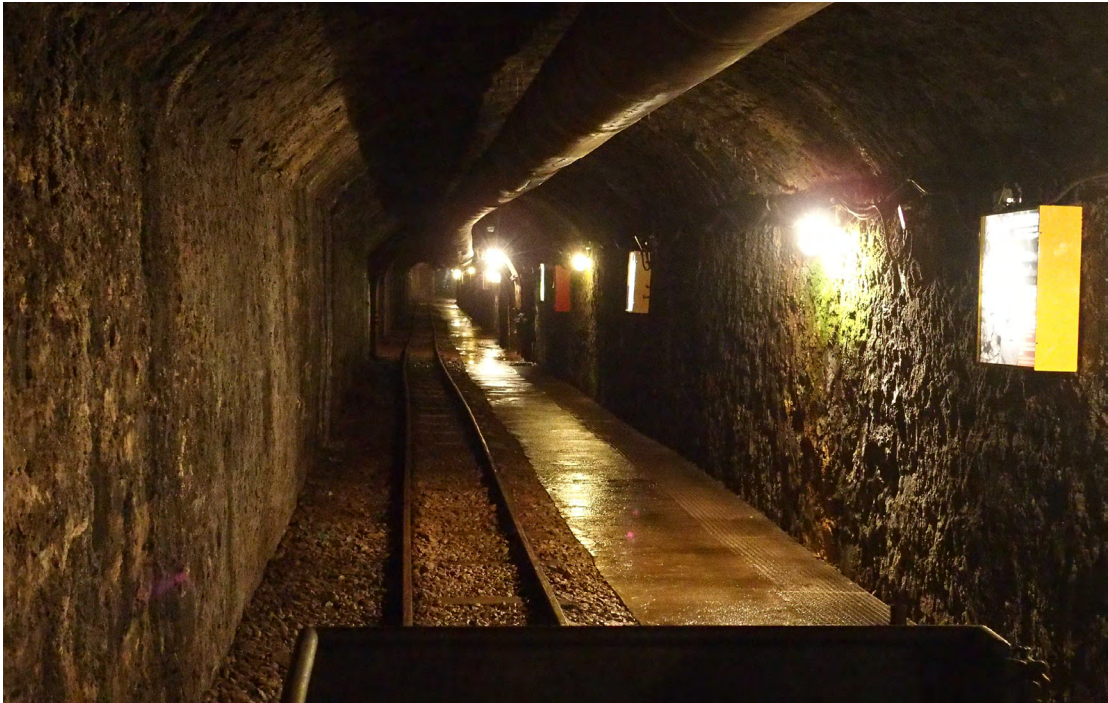
Cap.

**Unitats de la llegenda de la Cartografia dels hàbitats a Catalunya
(1:50.000) que el representen**

Cap.

Unitat EUNIS corresponent

H1.7 Disused underground mines and tunnels.
J3.1 Active underground mines.



Antiga mina de carbó a Sant Corneli (Berguedà). A. Ferré





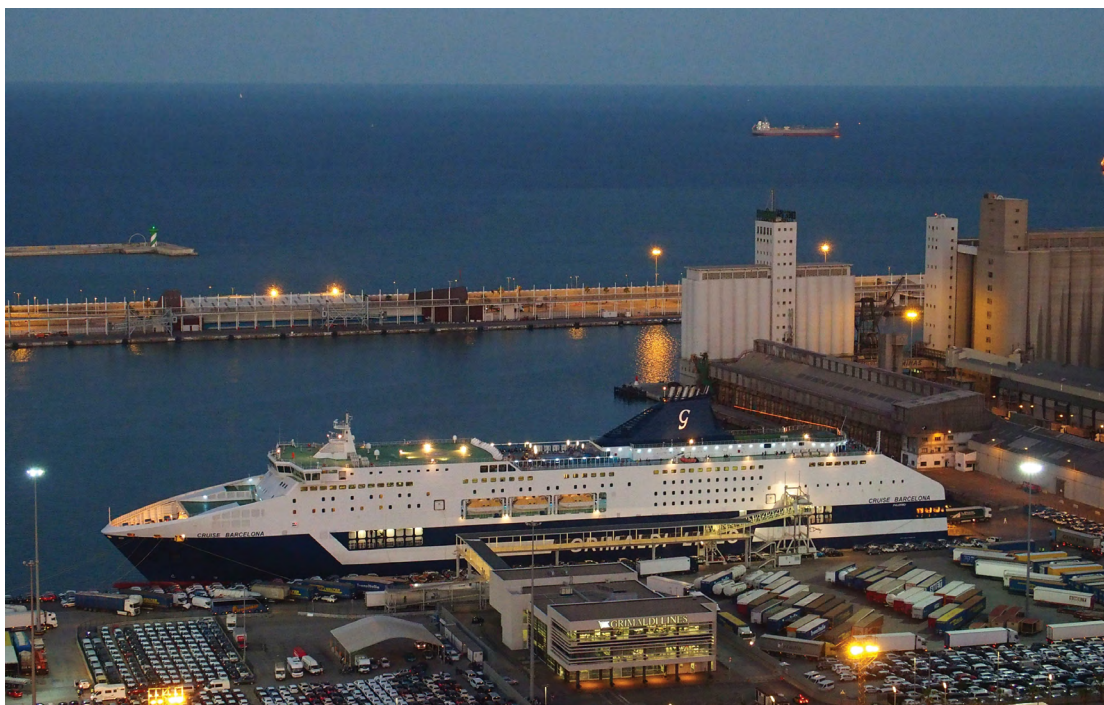
89

**Ports, basses i canals
artificials**



89.112+

Ports marins i espigons (zones emergides)



Port de Barcelona. A. Ferré

Aspecte

Abrics artificials construïts a la línia de costa com a refugi per a embarcacions de diverses menes i que disposen d'instal·lacions que permeten les operacions d'embarcament i desembarcament, tant de mercaderies com de persones. Incloem aquí també els espigons i altres murs independents dels ports, bastits generalment per garantir la protecció de la costa davant dels temporals. En aquest cas, pot tractar-se d'espigons aïllats situats mar endins, a poca distància del litoral. L'hàbitat comprèn les parts emergides d'aquestes construccions; la part submergida es correspon amb l'hàbitat 89.111+ (Litoral de ports i marines), descrit al Manual dels hàbitats litorals de Catalunya.

Ecologia

Àrees biogeogràfiques

Litoral marítim.

Ambients que ocupa

Extensions artificials de la línia de costa.

Clima

Mediterrani marítim.

Substrat i sòl

Artificial (formigó, fusta, asfalt, blocs de pedra...).

Flora principal

Flora limitada als enjardinaments i a la vegetació ruderal. Fauna esparsa, però amb algunes espècies molt ben adaptades als medis urbans litorals. Els ports són una de les principals vies d'arribada i dispersió d'espècies exòtiques, de vegades invasores.

Distribució dins el territori català

Present a tot el litoral dels territoris catalanídic i ruscínic.



Port de Blanes (la Selva). A. Ferré

Sintaxons o altres unitats tipològiques que hi corresponen

Cap.

Tipus d'hàbitats d'interès comunitari (annex I de la Directiva 97/62/JE) corresponents

Cap.

Unitats de la llegenda de la Cartografia dels hàbitats a Catalunya (1:50.000) que el representen

86a Àrees urbanes i industrials, inclosa la vegetació ruderal associada.

Unitat EUNIS corresponent

J4.5 Hard-surfaced areas of ports.

[JC/AF]



Salines de la Trinitat, a la Banya (delta de l'Ebre). M. Cebolla

Aspecte

Conjunt de basses de poca profunditat i petits espais associats on es beneficia sal comuna a partir d'aigües salades.

Ecologia

Àrees biogeogràfiques

Litoral marítim (i muntanya mitjana, a l'estatge submontà).

Condicions del medi

Aigües amb una elevada proporció de sal, des de 36-70 g/l a les basses concentradores fins a 140-325 g/l a les cubetes de cristal·lització.

Clima

Mediterrani (o medioeuropeu submediterrani).

Component biòtic

Plantes vasculares

Arthrocnemum (cirialeres), *Suaeda* (salats)... als marges de les basses; *Ruppia*... dins l'aigua

Cloròfits (algues verdes)

Cladophora, *Enteromorpha*, *Dunaliella salina*, *Pedinomonas*...

Diatomees

Nitzschia, *Mastogloia*...

Dinofícies

Massartia, *Oxyrrhis*...

Cianòfits (algues blaves)

Microcoleus, *Lyngbia*, *Spirulina*...

Bacteris

Halobacterium, *Halococcus*...

Dípters

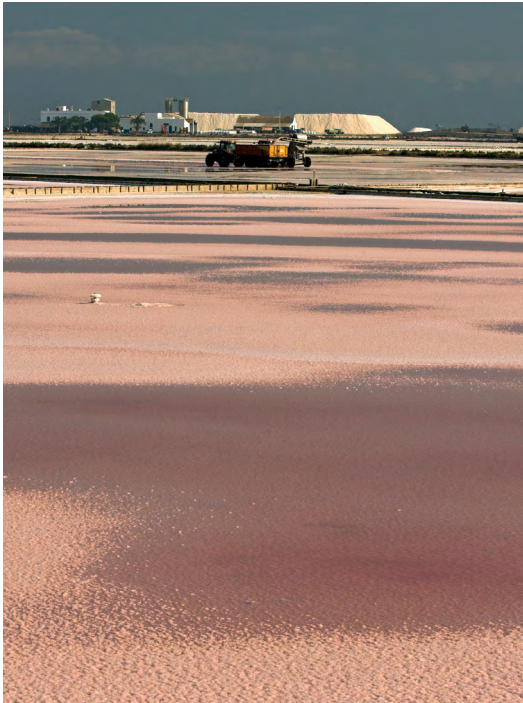
Larves de *Chironomus* (mosquits)

Crustacis branquiòpodes

Artemia salina

Ocells

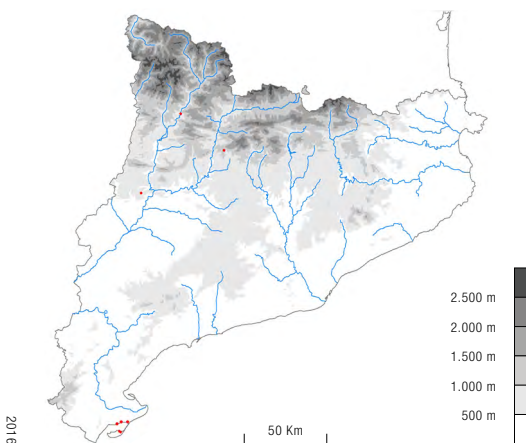
Phoenicopterus ruber (flamenc)



Salines de la Trinitat (delta de l'Ebre). M. Cebolla

Distribució dins el territori català

Territori catalanídic meridional (i Prepirineus).



Sintàxons o altres unitats tipològiques que hi corresponen

Cap.

Usos i problemes de conservació

Ús

Ús lligat a la producció de sal o, més rarament, a la cria de peixos.

Conservació

Sense problemes de conservació coneguts mentre es mantingui l'activitat. Bo i això, sovint perduren un cert temps després de l'abandonament de l'explotació. La seva instauració suposa la destrucció d'alguns hàbitats litorals i salins rars.

Tipus d'hàbitats d'interès comunitari (annex I de la Directiva 97/62/UE) corresponents

1150* Llacunes litorals [Sempre i quan es tracti de salines provinents de la transformació d'antigues llacunes o maresmes litorals i estiguin sotmeses a feble explotació]

Unitats de la llegenda de la Cartografia dels hàbitats a Catalunya (1:50.000) que el representen

89a Salines i llacunes salades industrials. ◀

Unitat EUNIS corresponent

J5.12 Saltworks.

[RMM]



Bassa de les antigues salines de Sant Antoni, delta de l'Ebre. T. Curcó

Aspecte

Sistema de canals i basses utilitzats a les mines de sal, però actualment pràcticament en desús, en el procés de concentració de menes potàssiques. També són inclosos en aquest hàbitat els criadors de peixos marins, com ara l'orada o l'anguila.

Ecologia

Àrees biogeogràfiques

Terra baixa.

Ambients que ocupa

Mines de sal. Basses i piscifactories del litoral.

Clima

Mediterrani.

Substrat i sòl

Sense caràcters particulars.

Distribució dins el territori català

Territori ausossegàrric i zona litoral (delta de l'Ebre).

Sintaxons o altres unitats tipològiques que hi corresponen

Cap.

Usos i problemes de conservació

Ús

Hàbitat lligat al manteniment de l'activitat minera i al procediment de concentració de les sals, o bé a la cria de peixos.


Conservació

Sense problemes de conservació. La seva instauració suposa la destrucció d'alguns hàbitats litorals i salins rars.

Tipus d'hàbitats d'interès comunitari
(annex I de la Directiva 97/62/UE) corresponents

Cap.

Unitats de la llegenda de la Cartografia dels hàbitats a Catalunya
(1:50.000) que el representen

89a Salines i llacunes salades industrials. 

Unitat EUNIS corresponent

J5.11 Saline and brackish industrial lagoons and canals.



[RMM]



Sèquia a Massalcoreig (Segrià). J. Carreras

Aspecte

Rases artificials o canals d'obra destinats a conduir aigua.

Característiques ecològiques

Aigües de composició diversa, segons els casos.

Flora principal

Eventualment, les sèquies i canals poden ser colonitzats per plantes de les comunitats naturals aquàtiques, és a dir, per hidròfīts diversos, flotants o arrelats al fons. El poblament vegetal pot ser referit, si escau, als hàbitats dels grups 15, 22, 23 o 24. La fauna és diversa i en general pobra.

Distribució dins el territori català

Bona part del territori.

Sintàxons o altres unitats tipològiques que hi corresponen

Cap en especial.

Usos i problemes de conservació

Ús

Usos molt diversos, segons que la seva instal·lació vagi lligada a la indústria hidroelèctrica, al funcionament de complexos industrials, al drenatge de terrenys, a l'abastament de conreus de regadiu, etc.

Conservació

Sense problemes de conservació, tot i que aquestes conduccions extreuen aigua de cursos fluvials naturals i, si el cabal és important, poden causar-hi problemes. Algunes d'aquestes sèquies i canals estan més o menys naturalitzats i poden acollir comunitats de flora i fauna de notable interès de conservació.



El rec Comtal, Barcelona. A. Petit

Tipus d'hàbitats d'interès comunitari
(annex I de la Directiva 97/62/UE) corresponents

Cap.

Unitats de la llegenda de la Cartografia dels hàbitats a Catalunya
(1:50.000) que el representen

Cap.

Unitat EUNIS corresponent

J5.413.ES

[JV]



Bassa agrícola a Santa Maria de Palautordera (Vallès Oriental). M. Guardiola

Aspecte

Excavacions, dipòsits o canalitzacions, en general limitats per plàstics, murs o formigó. Quan hi ha plàstics la vegetació dels marges sol ser herbàcia, però amb formigó o argila pot ser arbustiva i, fins i tot, arbòria. Els estanys ornamentals poden ser rics en vegetació aquàtica, sovint introduïda. També queden incloses en aquest hàbitat les instal·lacions fixes per a la cria de peixos (truites, carpes, espècies ornamentals per a aquaris...).

Ecologia

Àrees biogeogràfiques

Terra baixa (i muntanya mitjana).

Ambients que ocupa

Terres agrícoles, proximitats de rius o, més rarament, àrees industrials, o bé espais enjardinats.

Clima

Mediterrani (o medioeuropeu).

Substrat i sòl

Terreny preferentment argilós, excepte quan el fons és artificial.

Flora principal

Marge arbori

Populus nigra (pollancre), *Alnus glutinosa* (vern)...

Marge arbustiu

Rubus ulmifolius (esbarzer), *Arundo donax* (canya), *Phragmites australis* (canyis)...

Marge herbaci

Brachypodium phoenicoides (fenàs de marge)...

Vegetació submergida o flotant

Plantes vasculares

Lemna spp. (lleties d'aigua), *Nymphaea alba* (nenúfar)...

Molses

Fissidens spp.

Algues

Cladophora spp...



Bassa industrial a Avinyonet del Penedès. L. Chamorro

Fauna principal

Peixos

Oncorhynchus mykiss (truita arc iris, introduïda), *Cyprinus carpio* (carpa, introduïda)...

Amfibis

Rana perezi (granota comuna)

Crustacis branquiòpodes

Daphnia pulex (puça d'aigua)

Insectes heteròpters

Notonecta glauca, *Gerris cinereus* (sabater)

Insectes coleòpters

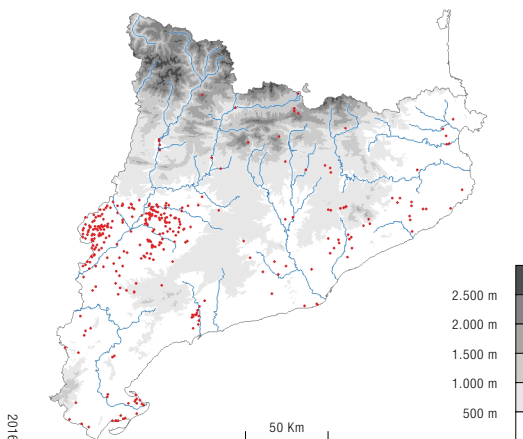
Dytiscus spp., *Hydrous* spp.

Insectes odonats

Sympetrum fonscolombii (espiadimonis)...

Distribució dins el territori català

General, però rar als Pirineus.



Sintaxons o altres unitats tipològiques que hi corresponen

Diversos.

Usos i problemes de conservació

Ús

Hàbitat originat per l'activitat humana i destinat a emmagatzemar o transportar aigua.

Conservació

De la mateixa manera que passa amb l'activitat agrícola, algunes d'aquestes basses situades en sectors agrícolament deprimits s'abandonen, i progressivament queden reblertes o bé es perden les canalitzacions d'aigua que les abastien i s'assequen. En canvi, les situades en sectors amb una agricultura més dinàmica es gestionen intensivament de manera que s'elimina qualsevol comunitat biològica.

Algunes d'aquestes basses són interessants per a la reproducció d'amfibis o bé acullen comunitats de flora i fauna força naturals.

Tipus d'hàbitats d'interès comunitari

(annex I de la Directiva 97/62/UE) corresponents

Cap.

Unitats de la llegenda de la Cartografia dels hàbitats a Catalunya (1:50.000) que el representen

89b Basses d'aigua dolça industrials, agrícoles..., grans canals i estanys ornamentals.

Unitat EUNIS corresponent

J5.31 Ponds and lakes with completely man-made substrate.

[RMM]



Estació depuradora de Lloret de Mar (la Selva), A. Ferré

Aspecte

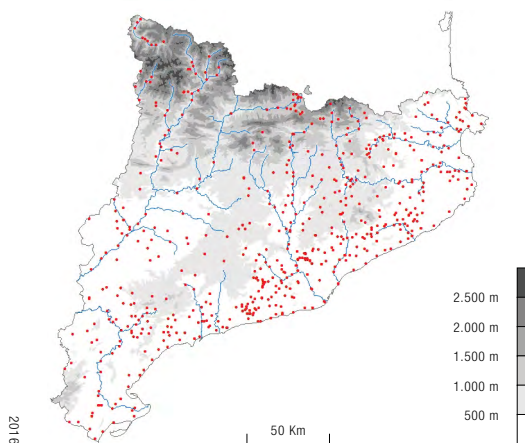
Instal·lacions, en gran part artificials, generalment properes a les poblacions o a les àrees industrials.

Flora principal

Limitada sobretot a comunitats ruderals o a plantes de jardí.

Distribució dins el territori català

General; escampat des de terra baixa a la muntanya mitjana.



Sintaxons o altres unitats tipològiques que hi corresponen

Cap en especial.

**Tipus d'hàbitats d'interès comunitari
(annex I de la Directiva 97/62/UE) corresponents**

Cap.

**Unitats de la llegenda de la Cartografia dels hàbitats a Catalunya
(1:50.000) que el representen**

86a Àrees urbanes i industrials, inclosa la vegetació ruderal associada.

Unitat EUNIS corresponent

J6.31 Sewage works and sludge beds.



[RMM]



90

**Àrees tallades
o cremades**



90.1+

Àrees forestals sotmeses a tallada intensa (< 30 % de recobriment arbori)



Bosc tallat sota una línia elèctrica a la Bonaigua de Baix (Pallars Sobirà). A. Ferré i A. Mercadé

Aspecte

Espais forestals tallats en què el recobriment arbori ha quedat reduït a menys del 30 %. Aquestes tallades acostumen a tenir per finalitat l'aprofitament de la fusta, però també poden ser resultat de neteges realitzades sota les línies elèctriques, en franges de seguretat d'urbanitzacions, camins o carreteres, etcètera. L'aspecte de les àrees afectades per aquestes activitats és molt variable, en funció del tipus de bosc original, del recobriment arbori final i de les tècniques emprades en la tallada. Així mateix, la vegetació que roman després de la tala també és molt diversa, però tendeix a veure's perjudicada pel trepig lligat a les tasques de tala o neteja i per la desaparició de la coberta arbòria, de manera que s'empobreix en espècies nemorals i s'enriqueix en espècies heliòfiles oportunistes o generalistes.

Ecologia

Àrees biogeogràfiques

Terra baixa, muntanya mitjana i estatge subalpí.

Ambients que ocupa

Àrees forestals.

Clima

Mediterrani, mediterrani i subalpí.

Substrat i sòl

Qualsevol.

Flora principal

A banda de les restes de la flora preexistent, hi penetren espècies dels espais oberts propers (matollars, pastures, bardisses). També s'hi poden desenvolupar herbes oportunistes, de vegades invasores.



Explotació forestal a Son (Pallars Sobirà). A. Ferré

Distribució dins el territori català

Present a tot el territori, llevat de l'estatge alpi.

Sintàxons o altres unitats tipològiques que hi corresponen

Cap.

Tipus d'hàbitats d'interès comunitari (annex I de la Directiva 97/62/UE) corresponents

Cap.

Unitats de la llegenda de la Cartografia dels hàbitats a Catalunya (1:50.000) que el representen

Cap.

Unitat EUNIS corresponent

I6.2.ES.

[JC/AF]



Manual dels hàbitats de Catalunya

Volum VIII

8 Terres agrícoles i àrees antròpiques

L'adaptació al nostre territori del catàleg dels biòtops de la Unió Europea (*CORINE biotopes manual*) va portar a dreçar una llista dels hàbitats existents a Catalunya. El present Manual vol servir per a interpretar-los teòricament i per a poder-los identificar fàcilment en la pràctica. Els volums descriptius, com aquest, comprenen una sèrie de fitxes, corresponents cadascuna a un hàbitat, ordenades i distribuïdes en apartats coincidents amb els subgrups de primer i segon nivell. Cada fitxa presenta, de manera molt sintètica, les característiques més rellevants de l'hàbitat (aspecte, ecologia general, component biòtic, paràmetres d'interès de conservació...) i porta algunes figures il·lustratives i, en la majoria de casos, un petit mapa de distribució.

En aquesta nova edició s'han revisat i actualitzat els continguts de la versió anterior (nous mapes, nous paràmetres indicadors de l'interès de conservació, incorporació de la correspondència amb la nova classificació europea EUNIS...) i s'hi han afegit uns pocs hàbitats observats o descrits aquests últims anys.

