

ADA ÜLKELERİNDE TURİZM TALEBİ: KUZEY KIBRIS TÜRK CUMHURİYETİ ÖRNEĞİ

TOURISM DEMAND IN THE ISLAND COUNTRIES: THE CASE OF
NORTHERN CYPRUS TURKISH REPUBLIC

Ceyhun Can ÖZCAN¹
Selim KAYHAN²

ÖZET

Turizm sektörünün önemi her geçen gün daha da artmaktadır. Ülkeler turizm sektörünün ekonomiye katkısını artırmak için politikalar üretmekte ve daha fazla turistini ülkelere gelmesinin yollarını aramaktadırlar. Bu noktada turizm talebini etkileyen faktörlerin belirlenmesi turizm sektöründeki politika yapımcılar açısından önem arz etmektedir.

Bu çalışmanın amacı Kuzey Kıbrıs Türk Cumhuriyeti'nin (KKTC) turizm talebini etkileyen faktörlerin neler olduğunu belirlemek ve elde edilen bulgulara göre politika önerilerinde bulunmaktır. Bu amaçla gelir, fiyat ilişkisi, arz kapasitesi, döviz kuru değişkenlerinin KKTC turizm talebi üzerinde etkili olup olmadıkları MS-VAR analizi yardımıyla belirlenmiştir. Kurulan model çerçevesinde elde edilen sonuçlar daralma dönemlerinde GSMH'nin; genişleme dönemlerinde ise enflasyon, döviz kuru ve GSMH'nin turizm talebi üzerinde etkili olduğunu ortaya koymaktadır. Arz kapasitesinin ise hem daralma hem de genişleme dönemlerinde turizm talebi açısından anlamsız olduğunu göstermektedir.

Anahtar Kelimeler: *KKTC Turizm Talebi, Turizm Sektörü, MS-VAR Analizi, Turizm Talebinin Belirleyicileri, KKTC.*

ABSTRACT

The importance of tourism sector has been increasing much more every passing day. The countries, for utilizing the economic benefits of tourism sector, produce policies and search for the ways for more tourist to visit their countries. At this point, identification of factors determining the tourism demand has importance in terms of the policy makers in tourism sector.

The aim of this study is to determine what the factors affecting the demand of tourism in Northern Cyprus Turkish Republic (NCTR) are and, according to the findings obtained, to make suggestions of policy. In this regard, we aim to analyze whether the variables of price relationship,

¹ Necmettin Erbakan Üniversitesi Turizm Fakültesi, Turizm İşletmeciliği Bölümü, Yrd. Doç. Dr.

² Necmettin Erbakan Üniversitesi Sosyal ve Beşeri Bilimler Fakültesi, İktisat Bölümü, Doç. Dr.

supply capacity, and exchange rate are effective on the tourism demand has been determined by means of MS-VAR method. In the framework of model established, the obtained results suggest that in the periods of contraction, the effects of GDP on tourism is statistically and theoretically significant, while in the period of expansion, the effects of inflation, exchange rate, and GDP are the significant on tourism demand of NCTR. It has been concluded that the supply capacity is insignificant in the periods of both contraction and expansion in terms of tourism demand.

Key Words: *NCTR Tourism Demand, Tourism Sector, MS-VAR Analysis, Determinants of Tourism Demand, Northern Cyprus Turkish Republic (NCTR) Tourism.*

GİRİŞ

Birinci Dünya Savaşı'na kadar lüks bir ihtiyaç olarak kabul edilen turizm, 1960'lı yıllarda kültürel bir hareket olarak kendini göstermeye başlamış, 2000'li yıllarda ise zorunlu ihtiyaçlar arasına dâhil olmuştur. Turizm sektörü artık dünyada hızla gelişen ve bacasız sanayi olarak adlandırılan bir sektördür. Özellikle yirminci yüzyılın ikinci yarısından itibaren ülke ekonomilerinin karşılaştığı dar boğazların aşılmasında adeta bir çıkış noktası haline gelmiştir (Kar vd., 2004, 88). Zira turizm faaliyetlerinin dünya ekonomisindeki payı giderek artmaktadır.

Uluslararası turizm sektörünün kompozisyonuna bakıldığında 2000'li yıllarda turizme yönelik talebin gelişmiş ülkelerden az gelişmiş ve gelişmekte olan ülkelere; Amerika'dan Avrupa'ya; Kuzey-Batı Avrupa'dan Akdeniz havzasına; Orta Avrupa'dan Asya Pasifik bölgesine; endüstrileşmiş bölgelerden deniz kıyılarına ve kırsal bölgelere; son olarak da büyük kara parçalarından "ada" ülkelerine doğru rota değiştirdiği görülmektedir.

Dünya Turizm Örgütü verilerine göre 2013 yılında küresel seyahat eğilimlerinde yüzde 5'lik bir artış yaşanmış ve seyahat eden kişi sayısı 1,1 milyar kişiye ulaşmıştır. Seyahat harcamalarının ise yaklaşık yüzde 7'lik bir artışla 873 milyar Euro'ya ulaştığı öngörülmektedir. Devam eden küresel ekonomik krize rağmen turizm sektörü 2012 yılında olduğu gibi 2013 yılında da büyümeye devam etmiştir. Turizm sektörü dünyada 220 milyonu aşkın kişiye istihdam sağlamaktadır ve yılda yaklaşık 6 trilyon \$ harcamayla en büyük sektörlerden biridir. Sektör ülke ekonomilerine doğrudan gelir sağlaması yanında yaklaşık 50 yan sektörü de etkilemekte, GSYİH ve ödemeler dengesine önemli katkılar sağlamaktadır.

Dünya turizm örgütünün 2013 raporunda sunduğu araştırmalar sonuçlarına göre her bir turist, gittiği ülkeye yaklaşık 1.000 \$ civarında döviz bıraktığı tahmin edilmektedir. Gidilen bölgeye göre bu rakam 1.500 \$'a kadar çıkabilmektedir. Bir ülkeyi ziyaret eden her bir turist o ülkede 11 farklı iş alanına direkt ekonomik katkı sağlamaktadır. Özcan'dan (2014) edinilen bilgilere göre 2013 yılında 1,1 milyar civarındaki turist sayısının ise 2030 yılında

1,8 milyar kişiye ulaşması öngörülmektedir. 2030 yılına kadar turizm sektöründe gelişmekte olan ülkelerin, gelişmiş ülkelere göre iki kat daha hızlı büyüyeceği tahmin edilmektedir.

Turizmin özellikle gelişmekte olan ülke ekonomileri üzerindeki olumlu etkileri, bu sektörün ekonomik yönünü daha da ön plana çıkarmaktadır. Turizmin olumlu ekonomik etkileri; ödemeler dengesine etkisi, gelir etkisi, işgücü çarpanı etkisi, ihracat ve gelir dağılımını düzenleyici etkisi, istihdam artışı ve yeni iş imkanlarını artırması, ekonomik gelişme ve döviz gelirlerini artırması, küçük ölçekli işletmelerin geliştirilmesi, hayat standardının ve kalitesinin yükseltilmesi şeklinde sıralanabilir (Kar vd., 2004, 89; Kızılgöl ve Erbaykal, 2008, 353; Çoban ve Gerçekler, 2012, 20).

Turizm sektörünün ekonomi üzerindeki etkilerinden bahsederken ada ekonomilerine ayrı bir yer verilmesi gerekmektedir. Zira turizm sektörü, birçok adanın ekonomisini harekete geçiren bir motor olarak kabul edilmekte olup, genellikle GSYİH'nin %20–50'sini, Kanarya adalarının en büyüğü olan Tenerife'de %60'ını; bazı Karaip ülkelerinde ise %75'ini; Bali Adalarında %80'ini açıklamaktadır (Hampton ve Christensen, 2007, 998). Turizm sektörünün ada ekonomileri içinde bu kadar önemli bir paya sahip olması turizm talebini hem özel sektör hem de politika yapımcılar açısından oldukça önemli hale getirmektedir.

Bir ada ülkesi olan KKTC için de turizm sektörünün ekonominin tamamı içerisindeki payı önem arz etmektedir. 2013 yılında Turizm sektörünün KKTC GSYH'sine katkısı 680 milyon TL'ye ulaşmıştır. Turizm sektörüne yönelik uygulanan teşvik ve destekleme faaliyetlerinin öncesinde, 2009 yılı itibariyle, 282 milyon büyüklüğe sahip olan sektör, 2012 yılında % 13 ve 2013 yılında % 6, toplamda ise dört yılda yüzde 52 oranında büyümüştür. Böylece 2009 yılında sektörün GSYH'dan aldığı pay % 5,2 iken bu oran 2013 yılında % 8,7'ye yükselmiştir (YHB, 2013, 86).

Bununla birlikte KKTC yapılan teşvik ve yatırım politikaları, bulunduğu coğrafi konum ve dünya turizm sektöründeki gelişmelere rağmen diğer ada ülke ekonomileri ile karşılaştırıldığında KKTC'nin sektörden aldığı pay oldukça düşük kalmaktadır. Bu anlamda çalışmanın amacı:

i) KKTC'nin turizm sektörünün GSYH'ye katkısını artırmak amacı ile ülkeye yönelik turizm talebinin makroekonomik belirleyicilerinin neler olduğunu tespit etmek,

ii) Aynı zamanda kullanılan değişkenlerin ekonominin daralma ve genişleme dönemlerinde turizm talebini nasıl etkilediğini açıklamak,

iii) Elde edilen bulgular ışığında turizm talebi konusunda genişleme ve daralma dönemlerinde turizm sektörünün istikrarlı bir şekilde faaliyetlerini devam ettirilmesi amacı ile politika önerilerinde bulunmak, şeklinde sıralanabilir.

Konu ile ilgili mevcut literatür daha çok ekonomik büyüme ve turizm sektörü arasındaki ilişkiyi araştıran tekil ülke örneklemeleri üzerine yoğunlaşmaktadır (Aslan, 2008; Bahar, 2006; Çoban ve Özcan, 2013; Kırbas-Kasman ve Kasman, 2004; Katırcıoğlu ve Öztürk, 2000; Zortuk, 2009; Kim vd., 2006; Lashkarizadeh vd., 2012; Narayan ve Prasad, 2003; Oh, 2005; Kreishan, 2010; Srinivasan vd., 2012). Son zamanlarda ise çalışmaların tek bir ülke örnekleminde ziyade çoklu ülke örneklerine yoğunlaştığı; panel veri analizi yöntemlerine yöneldiği görülmektedir (Eugenio-Martin vd., 2004; Cortes Jimenes, 2006; Garin- Munoz ve Montero-Martin, 2007; Narayan vd., 2013; Bonham vd., 2013). Ayrıca literatürde turizm talebini belirleyen mikro ve makro ekonomik faktörlerin neler olduğunu inceleyen çalışmalar da mevcuttur. Bu çalışmalarda gerek ülke gerekse ülke grupları farklı değişkenler aracılığı ile incelenmektedir.

Bununla birlikte ekonomideki konjonktürel hareketlerden diğer sektörlerin de etkileneceği ya da etkileşim halinde olacağı yadsınamaz bir gerçektir. Mevcut literatürden farklı olarak bu çalışmada ekonomideki daralma ve genişleme dönemleri dikkate alınmak sureti ile her bir dönemde turizm talebini etkileyen faktörler incelenecektir. Böylece bu çalışma ile mevcut literatüre önemli bir katkı yapılacağı düşünülmektedir.

Çalışmanın ikinci bölümünde KKTC'nin turizm sektörü ve sektöre yönelik yapılan uygulamalar ile ilgili özet bilgi verilecektir. Takip eden bölümde konu ile ilgili mevcut literatüre yer verilecektir. Dördüncü bölümde veri seti ve yöntem tanıtılacak ve beşinci bölümde ise ampirik bulgular özetlenecektir. Son bölümde ise sonuçlar yorumlanacak ve politika önerilerine yer verilecektir.

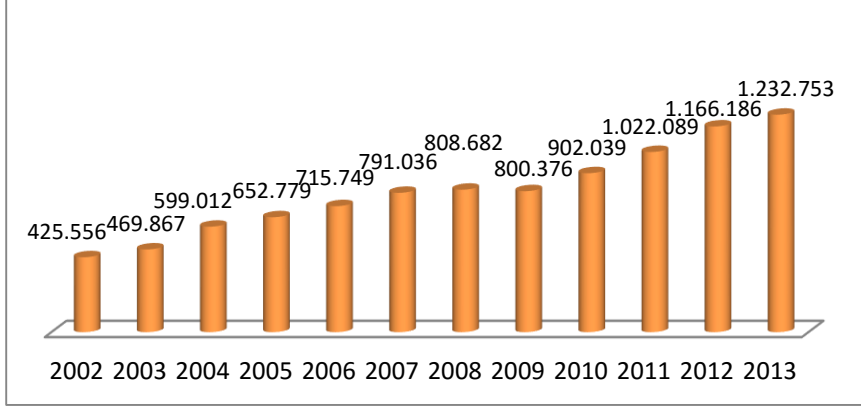
1. KKTC 'DE TURİZM SEKTÖRÜ

KKTC'nin jeopolitik ve coğrafi konumu, ülke turizmini olumlu yönde etkilemektedir. Zira ülkenin coğrafi potansiyeli, temiz kıyılara ve doğal kumsallara sahip olması yanında şans oyunları ile birlikte özellikle sanat, tarih, arkeoloji, kültür değerleri ülkenin turizm potansiyelini artırmaktadır. Tüm bu değerler ile turizm sektörü KKTC için karşılaştırmalı üstünlüğe sahiptir. Bu üstünlüğünün ve ileride doğacak fırsatların değerlendirilebilmesi amacıyla 1995-2008 yılları arasında yönetim, turizm master plan ve turizm envanteri oluşturmuş, büyük otellerin yanı sıra ev pansiyonculuğu, özel ilgi turizmi, eko turizm gibi turizmde çeşitlilik üzerine bir yapı kurulması planlanmıştır. Yabancı ve yerli yatırımcıların turizm sektörüne yönelmesi için 1987 yılında "Turizm Endüstrisi Teşvik Yasası" ve 2000 yılında da "Genel Teşvik Yasası" yürürlüğe konulmuştur. Ülkenin muhtelif değerleri ve doğal güzellikleri de dikkate alınarak turizm çeşitlendirilmesi konusunda master planlar çerçevesinde projelere destekler sağlanmıştır.

KKTC'de turist sayısı ve turizm gelirleri analiz edildiğinde (bkz. Tablo 1) turist sayısının, turizm gelirlerinin ve turistik arz kapasitesinin 2002 yılından bu yana sürekli bir artış içerisinde olduğu görülmektedir. Turizm arz

kapasitesini gösteren oda sayısının %17,8 oranında artışı görülmektedir. Benzer şekilde turizm gelirlerinin 2000-2010 yılları arasında %204,6 artış gösterdiği, turist sayısı açısından ise 2000-2013 yılları arasında %284,7 artış meydana geldiği gözlenmektedir.

Grafik 1: Adaya Gelen Toplam Turist Sayısı (Kişi)



Kaynak: KKTC Ekonomi Durum Raporu 2013.

Grafik 1’de görüldüğü üzere, turist sayısında bir artış vardır. Meydana gelen bu artış turizm alanlarının geliştirilmesi ve yabancı yatırımcıların KKTC’de yatırım yapması için oluşturulan teşviklerin başarılı olduğu şeklinde yorumlanabilir. Zira bu amaçla Bafra bölgesinde oluşturulan turizm bölgesi ile büyük kapasiteli tesislerin kurulması amaçlanmıştır. YHB (2013) tarafından hazırlanan raporda, 2002-2003 yılında TC-KKTC arasında imzalanan protokol çerçevesinde, Türkiye Kalkınma Bankası aracılığı ile yatırımlar için yaklaşık 114 milyon TL tutarında kredi kullanılarak 3.500 yatak hizmete sunulmuştur.

Tablo1: KKTC’de Turizm Sektörü Göstergeleri

Yıllar	Yatak Sayısı	Gelen Turist Sayısı	Net Turizm Geliri (Milyon Dolar)
2000	10520	432.953	198,3
2001	10798	365.097	93,7
2002	10916	425.556	114,1
2003	11858	469.867	178,8
2004	12222	599.012	288,3
2005	13145	652.779	328,8

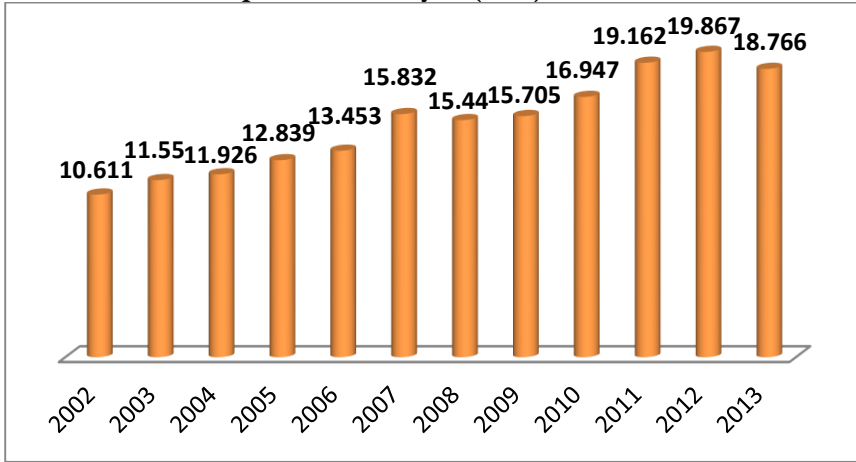
Ada Ülkelerinde Turizm Talebi: Kuzey Kıbrıs Türk Cumhuriyeti Örneği

2006	13755	715.749	303,2
2007	16180	791.036	381,0
2008	15784	808.682	383,7
2009	16177	800.376	390,7
2010	17358	902,390	405,8
2011	19162	1.022.089	459,4*
2012	19867	1.166.186	571,9*
2013	18766	1.232.753	616,1*

Kaynak: KKTC DPÖ, turizm istatistiklerinden derlenmiştir. *: Tahmin

KKTC hükümeti, turizm arz kapasitesinin (yatak sayısının) acilen artırılması gerektiğinden, 2013 yılında yarım kalmış üst yapı hizmetlerinin kredilendirilerek tamamlanması, mevcut tesislerin hizmet kalitesinin artırılması ve modernize edilmesi amacıyla faiz destekli kredi programını uygulamaya koymuştur. YHB (2013) raporuna göre 2013 yılı sonuna kadar 26 tesise faiz destekli kredi sağlanarak bunların toplam arz kapasitesini artırması beklenmektedir.

Grafik 2: KKTC Toplam Yatak Sayısı (adet)

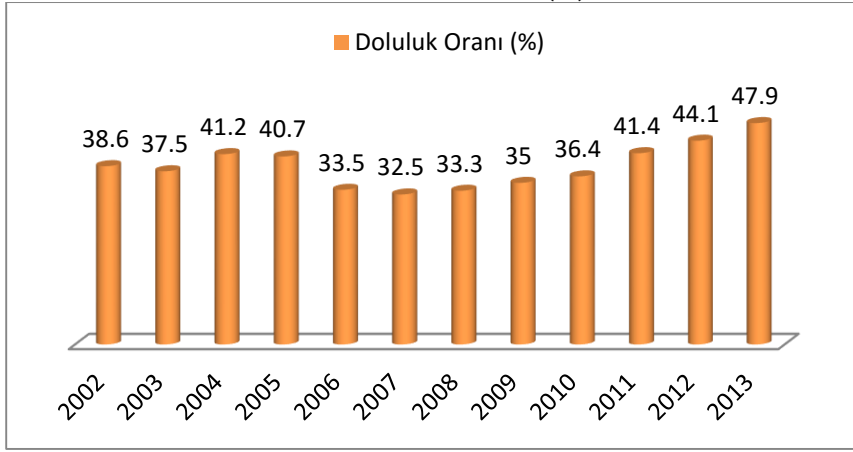


Kaynak: KKTC Ekonomi Durum Raporu 2013.

2012 yılında turizm potansiyelinin geliştirilmesi amacıyla KKTC hükümeti, Çukurova Kalkınma Ajansı ile birlikte kısmî hibe destek programı uygulamış, 2013 yılında da program devam etmiştir. Bu program ile turizme dönük tesislerin hizmet kalitesinin ve çeşitliliğinin artırılması, turizm potansiyelini harekete geçirecek destekleyici faaliyetlerin geliştirilmesine fon

sağlanmıştır. Proje kapsamında 25 tesis desteklerden faydalanmıştır. 2002 yılında 10.611 adet olan yatak sayısı 10 yıl içerisinde yaklaşık olarak % 90 artarak 2012 yılında 19.867'ye ulaşmıştır. Yatak kapasitesi 2013 yılında ise 18.766 adede düşmüştür. Bu azalışın temelinde iyi işletilemeyen ve kalite açısından yeterli olmayan tesislerin devre dışı kalması yatmaktadır.

Grafik 3: Turistik Tesislerde Doluluk oranı (%)



Kaynak: KKTC Ekonomi Durum Raporu 2013.

KKTC'de yıllık doluluk oranları detaylı bir şekilde incelendiğinde; gazinolu ve standardı yüksek pazarlanabilir tesislerde %75'lere ulaşmasına rağmen; standardı düşük ve küçük işletmelerde %35-45 arasında kaldığı görülmektedir. 2013 yılında ise bu tip tesislerin ortalama doluluk oranları %47,9 olarak gerçekleşmiştir. 2013 yılında doluluk oranındaki artışın (%4), KKTC ve T.C. kökenli turistlerde konaklama oranının düşmesine rağmen Charter seferlerindeki %18 artıştan kaynaklandığı düşünülmektedir (YHB; 2013, s. 87).

2. LİTERATÜR TARAMASI

Literatür taramasına ilişkin sonuçlar, çalışmanın yazarı, çalışmada kullanılan yöntem ve elde edilen ulusal ve uluslararası literatür şeklinde **Tablo 2** ve **Tablo 3**'de özetlenmiştir

Tablo 2: Ulusal Literatür			
Yazar	Metod	Ülke	Sonuç
Arslantürk ve Atan (2012)	VAR, Granger Nedensellik	Türkiye	Turizm gelirleri ile ekonomik büyüme arasında nedensellik ilişkisi olup, turizm gelirleri ekonomik büyüme üzerinde etkilidir

Ada Ülkelerinde Turizm Talebi: Kuzey Kıbrıs Türk Cumhuriyeti Örneği

Aslan (2008)	Granger Nedensellik, Eşbütünleşme	Türkiye	Turizmin ekonomik büyümeyi teşvik etmesi hipotezi desteklenmiştir
Bahar (2006)	VAR, Granger Nedensellik	Türkiye	Turizm gelirleri büyüme üzerinde etkilidir.
Çetintaş ve Bektaş (2008)	ARDL, Granger Nedensellik, Eşbütünleşme	Türkiye	Turizm, ekonomik büyümenin önemli bir kaynağı olup, söz konusu etki uzun dönemde mevcuttur.
Çoban ve Özcan (2013)	Eşbütünleşme, VECM	Türkiye	Turizm gelirleri büyüme üzerinde etkilidir. Turizm Geliri ve ekonomik büyüme arasında çift yönlü (tersinir) bir nedenselliğin olduğu görülmektedir
Gündüz ve Hatemi (2005)	ARCH	Türkiye	Turist sayısı ve döviz kuru büyüme üzerinde etkilidir.
Hepaktan ve Çınar (2010)	Nedensellik	Türkiye	Turizm sektörü ödemeler bilançosunu ve istihdamı olumlu etkilemektedir. Türkiye'nin büyümesi üzerinde doğrudan bir etkisi olmamakla birlikte dolaylı olarak büyüme etkilediği sonucuna ulaşılmıştır.
Işık (2010)	Granger Nedensellik, Eşbütünleşme	Türkiye	Kısa dönemde yabancı ziyaretçi harcamalarının turizm gelirleri üzerinde etkisi bulunmaktadır. Uzun dönemde ise söz konusu etki çift taraflıdır
Katırcıoğlu (2009)	ARDL Modeli	Türkiye	Turist sayısı ve döviz kuru büyüme üzerinde etkilidir
Kırbaş-Kasman ve Kasman (2004)	Granger Nedensellik	Türkiye	Turizmden ekonomik büyüme tek yönlü bir nedensellik bulunduğu sonucuna ulaşmışlardır.
Kızılgöl (2006)	Granger Nedensellik, Eşbütünleşme	Türkiye	İhracat, turizm gelirleri ve ekonomik büyüme arasında uzun dönemli bir ilişki mevcuttur
Kızılgöl ve Erbayraklar (2008)	Granger Nedensellik	Türkiye	Ekonomik büyümeden turizm gelirlerine doğru tek yönlü bir nedensellik ilişkisi ortaya çıkmıştır.
Kutlar ve	ARIMA, VAR,	Türkiye	Uzun dönemde turizm gelirleri ile

Sarıkaya (2012)	Eşbütünleşme		GSMH, gelen turist sayısı ve yurtdışına giden Türk vatandaşı turist sayısı arasında ilişki mevcuttur.
Ongan ve Demiröz (2005)	Granger Nedensellik	Türkiye	Ekonomik büyüme ve turizm gelirleri arasında hem uzun, hem de kısa dönemde iki yönlü bir nedensellik olduğunu bulmuşlardır
Özdemir ve Öksüzler (2006)	Eşbütünleşme, VECM	Türkiye	Hem kısa, hem de uzun dönemde turizmden ekonomik büyümeye doğru tek yönlü bir ilişki tespit edilmiştir
Yavuz (2006)	Granger Nedensellik	Türkiye	Turizm gelirleri büyüme arasında ilişki yoktur.
Katırcıoğlu ve Öztürk (2000)	Regresyon ve Granger nedensellik testi	KKTC	Turizm sektörü verileri ekonomi üzerinde pozitif bir etkiye sahiptir. Turizm geliri ekonomik büyümenin nedeni olduğu sonucuna varılmıştır.
Uysal vd., (2004),	Regresyon ve Granger nedensellik testi	Türkiye	Turizm gelirlerinin ekonomik büyümeyi pozitif yönde etkilediği sonucuna ulaşılmıştır.
Değer (2006)	EKK ve Eş bütünleşme	Türkiye	Mal ihracatı Türkiye'nin ekonomik büyümesi üzerinde anlamlı etkilere sahipken, turizm gelirlerinin ekonomik büyüme üzerinde anlamlı etkileri bulunmamaktadır
Zortuk (2009)	VECM, Granger nedensellik,	Türkiye	Turist sayısından, reel GSYİH'ya doğru olmak üzere tek yönlü bir nedensellik ilişkisi bulunmaktadır.

Tablo 3: Uluslararası Literatür

<i>Yazar</i>	<i>Metod</i>	<i>Ülke</i>	<i>Sonuç</i>
Balaguer ve Jorda (2002)	Var, Granger Nedensellik	İspanya	Döviz kuru ve turizm gelirleri ile büyüme arasında karşılıklı bir ilişki mevcuttur
Brida vd., (2008)	Var, Granger Nedensellik	Meksika	Turizm har. ve reel kuru ile reel GSYİH arasında ilişki mevcuttur.
Chen ve	Var, Granger	Tayvan ve	Tayvan'da ve Güney Kore'de

Ada Ülkelerinde Turizm Talebi: Kuzey Kıbrıs Türk Cumhuriyeti Örneği

Chiou-Wei (2009)	Nedensellik	Güney Kore	turizmin ekonomik büyümeye yol açtığı tezi desteklenmiştir.
Dritsakis (2004)	Var, Granger Nedensellik	Yunanistan	Uluslararası turizm geliri ve reel efektif döviz kuru ile reel büyüme arasında ilişki vardır
Durbarry (2004)	Granger Nedensellik	Mauritius	Turizm gelirleri ile büyüme arasında ilişki vardır.
Khalil vd., (2007)	Granger Nedensellik	Pakistan	Turizm gelirleri ile büyüme arasında güçlü bir ilişki vardır.
Kim vd., (2006)	Var, Granger Nedensellik	Tayvan	Turist sayısı ile GSYH arasında ilişki mevcuttur.
Lashkarizadeh vd., (2012)	VAR, Granger Nedensellik	İran	Turizm gelirleri ile büyüme arasında uzun dönemde çift taraflı bir ilişki vardır. Her iki değişken de birbirini etkiler
Mervar ve Payne, (2007)	ARDL	Hırvatistan	Hırvatistan turizmine olan talepte kurun etkisi zayıf bulunmuştur
Narayan ve Prasad (2003)	Granger Nedensellik	Fiji	Turizm gelirleri ile büyüme arasında ilişki vardır.
Oh (2005)	Var, Granger Nedensellik	Kore	Turizmin ekonomik büyümeye neden olduğu hipotezi reddedilmiştir
Samimi vd., (2011)	VAR, Granger Nedensellik	Gelişmekte olan ülkeler	Turizm gelirleri ile büyüme arasında uzun dönemde çift taraflı bir ilişki vardır. Her iki değişken de birbirini etkiler.
Srinivasan vd., (2012)	ARDL	Sri Lanka	Turizm gelirlerinin ekonomik büyüme üzerinde hem kısa, hem uzun dönemde pozitif etkisi vardır
Eugenio-Martin vd., (2004),	Panel veri analizi	Latin Amerika	Turizm sektörünün orta ve düşük gelirli ülkelerin ekonomik büyümesine sağladığı katkının gelişmiş ülkelere nispeten daha fazla olduğunu ortaya konulmaktadır.
Cortes Jimenes (2006),	Panel veri analizi	İspanya ve İtalya	Hem uluslararası turizm hem de yurt içi turizm, bölgesel ekonomik büyüme üzerinde önemli ve pozitif etkiler

			bırakmaktadır.
Kreishan (2010)	EKK ve Eş bütünleşme	Ürdün	Uzun dönemde turizm ve ekonomik büyüme arasında pozitif bir ilişki bulunduğu tespit edilmiş
Garin-Munoz ve Montero-martin (2007)	Panel veri analizi GMM-DİFF.	Balearik Adaları	Turizm talebi ekonomik gelişmeden ve destinasyondaki fiyat koşullarında pozitif etkilenmektedir.
Garin-Munoz (2006)	Panel veri analizi GMM-DİFF.	Kanarya Adaları	Turizm talebi iki ülke arasındaki fiyat ilişkisinden, ulaşım maliyetlerinden ve lüks malların fiyatlarından pozitif etkilenmektedir.
Narayan vd., (2013)	Panel veri analizi	6 pasifik ada ülkesi	Ziyaretçi sayısı güçlü bir şekilde ihracattan ve para arzından etkilenmekte; GSYH ve döviz kurundan görece olarak daha az etkilenmektedir.
Bonham vd., (2013)	Panel veri analizi, FMOLS	Hawaii adası	Turizm talebi, gezi maliyetleri ve kişisel gelirden önemli derecede etkilenmektedir.

3. VERİ SETİ ve YÖNTEM

Bu çalışmada kullanılan veri seti KTTC Devlet Planlama Örgütü (DPÖ) veri tabanından elde edilmiştir (DPÖ, 2014). 1977-2013 dönemine ait yıllık serilerin kullanıldığı analizlerde:

(TS) = *Adaya gelen turist sayısını (kişi)*,

$(GSMH)$ = *Gayri Safi Milli Hâsılayı (Milyon \$)*

(DK) = *Döviz kurunu (1 ABD\$ = TL)*,

(AK) = *Arz kapasitesini (Yatak sayısı)*,

(ENF) = *Enflasyon oranını (%)*,

temsilen kullanılmıştır. Tüm seriler çok büyük rakamsal değerlere sahip oldukları için öncelikli olarak logaritmaları alınmıştır. Analizlerde E-Views 8.0 ve Oximetrics 3.0 versiyonundaki ekonometrik paket programlarından yararlanılmıştır.

Yukarıdaki değişkenlerden elde edilen ekonometrik modelin logaritmik formu aşağıdaki gibidir:

$$\ln TS_t = \alpha_0 + \alpha_1 \ln ENF_t + \alpha_2 \ln GSMH_t + \alpha_3 \ln DK_t + \alpha_4 AK_t + \varepsilon_t \quad (1)$$

3.1. Augmented (Genişletilmiş) Dickey-Fuller (1981, ADF) Birim Kök Testi

Geleneksel Dickey-Fuller (DF) testleri sadece birinci dereceden bir AR (autoregressive) sürecini temel alarak süreci yürütürler (Dickey ve Fuller, 1981:1057-1072). Teste p gecikme uzunluğu olmak üzere AR(p) modeli için; boş hipotezinde ARIMA(p,1,0) otoregresif eşbütünleşik hareketli ortalama (autoregressive integrated moving average) sürecine karşılık alternatif hipotezde durağan ARIMA(p+1,0,0) süreci test edilir (Cheung ve Lai, 1995, 277). Ancak hata teriminin beyaz gürültü özelliği gösterebilmesi diğer bir ifadeyle y_t serisinin önemli gecikmelerinden birisi unutulursa hata teriminde otokorelasyona neden olunur ve modele daha yüksek dereceden AR kökü eklemek gerekebilir. DF testinde 1. dereceden otokorelasyon süreci alındığı için hata teriminin (ε_t) beyaz gürültü özelliği gösterebilmesi amacıyla daha yüksek seviyede otokorelasyon sürecine sahip modellerin alınması gerekir (Kayhan vd., 2013, 198).

$$\Delta y_t = \gamma y_{t-1} + \sum_{i=2}^p \beta_i \Delta y_{t-i+1} + \varepsilon_t \quad \varepsilon_t \sim \text{WN}(0, \sigma^2) \quad (2)$$

$$\Delta y_t = c + \gamma y_{t-1} + \sum_{i=2}^p \beta_i \Delta y_{t-i+1} + \varepsilon_t \quad \varepsilon_t \sim \text{WN}(0, \sigma^2) \quad (3)$$

$$\Delta y_t = c + \gamma y_{t-1} + \delta_2 t + \sum_{i=2}^p \beta_i \Delta y_{t-i+1} + \varepsilon_t \quad \varepsilon_t \sim \text{WN}(0, \sigma^2) \quad (4)$$

2'deki regresyon sabit terimsiz ve trend değişkeninin olmadığı modeli, 3'deki regresyon sadece sabit terimin dahil edildiği modeli, 4'deki regresyon sabit terim ve trend değişkeninin dahil edilen modeli ifade etmektedir. Test süreci γ değişkeninin birden küçük olup olmaması üzerine kuruludur. Birim kök testi sonucunda boş hipotezin reddi diğer bir ifadeyle alternatif hipotezin kabul edilmesi y_t serisinin birim kök taşımadığı ve durağan olduğu sonucuna ulaştırır. Serinin düzey değerinde durağan olması I(0), birinci farkında durağan olması I(1) ile ifade edilmektedir. Dickey-Fuller (1979) ADF testinin limit dağılımlarını türetmiş ancak MacKinnon (1991,1996) sonlu örneklem için kritik değerleri elde etmiştir.

3.2. Rejim Değişim Modeli

Rejim değişim modelleri rejimin zaman içinde değişim şekline göre ikiye ayrılmaktadırlar. İlk olarak rejim değişim modelinde rejimler (regime, state) gözlemlenebilen bir değişkene bağlı olarak değişmektedir. Eşik otoregresif (Threshold Autoregressive) ve Yumuşak geçiş otoregresif (Smooth Transition Autoregressive (STAR)) modelleri bu alanda değerlendirilmektedir. İkinci tür rejim değişim modelinde rejimler gözlenemezler ve gözlenemeyen rassal bir değişken tarafından belirlenmektedir. Markov değişim (switching) modeli bu kapsamda ele

alınmaktadır. Markov değişim modellerinde; zamanın herhangi bir noktasında hangi rejimin etkili olduğu kesin olarak bilinmemektedir. Ancak zamanın her bir anında her bir rejime ait gözlenme olasılığı bulunabilmektedir. Markov rejim değişim modelleri (Markov switching autoregressive, MSVAR) konjonktür dalgalarını analiz etmek amacıyla Hamilton (1989,1990,1994,1996,2005), Kim ve Nelson (1998), Krolzing (1997,1998,2000,2001) tarafından ele alınmıştır. Hamilton (1989, 2005) 2 rejimli MSA AR(p) modelini;

$$y_t = \begin{cases} \phi_{1,0} + \phi_{1,1}y_{t-1} + \dots + \phi_{1,p}y_{t-p} + \varepsilon_t & \text{eğer } (s_t = 1) \\ \phi_{2,0} + \phi_{2,1}y_{t-1} + \dots + \phi_{2,p}y_{t-p} + \varepsilon_t & \text{eğer } (s_t = 2) \end{cases} \quad (5)$$

$$y_t = \phi_{0,s_t} + \phi_{1,s_t}y_{t-1} + \dots + \phi_{p,s_t}y_{t-p} + \varepsilon_t \quad (6)$$

şeklinde kurmuştur. İfadede yer alan $\phi_{1,j}$ ve $\phi_{2,j}$ her bir rejime ait otoregresif gecikme parametrelerini, s_t her bir rejimin aldığı değeri, p modelin otoregresif derecesini $\varepsilon_{it} \sim iid(0, \sigma_i^2)$ ve $\sigma_i^2 < \infty$ olduğunu göstermektedir (Mohd ve Zaidi, 2006, 57, Fallahi ve Rodriguez, 2007, 5). Rejimler, Markov rejim değişim modelini sağlayan gözlenemeyen rejim değişkeni tarafından belirlenir. Rejim, önceki değerine ve dönüşüm olasılıklarına bağlı olarak değişiklik göstermekte olup (Chang ve Hu, 2009, 1256-1257);

$$\Pr(S_t = j | S_{t-1} = i) = P_{ij} \geq 0 \quad (7)$$

şeklinde yazılabilir. Burada $i, j = 1, 2, \dots, k$, k farklı olası rejimi, $P_{i,j}$ de rejim i'den rejim j'ye geçiş olasılığını göstermekte olup;

$$\sum_{j=1}^k \Pr(S_t = j | S_{t-1} = i) = 1 \quad (8)$$

şeklinindedir. Rejim değişkeninin rejimler arasındaki geçişi Markov modeliyle kontrol edilmektedir. Bu model aşağıdaki gibi ifade edilmektedir;

$$P[a < y_t \leq b | y_1, y_2, \dots, y_{t-1}] = P[a < y_t \leq b | y_{t-1}] \quad (9)$$

Eğer bir değişken Markov modelinden çıkmışsa, bütün hesaplanması gereken gelecek dönem rejim içinde verilecek olan şimdiki dönem ve dönüşüm olasılığıdır (Hamilton, 1994, 679; Owen, 2004, 9);

$$P = \begin{pmatrix} P_{11} & \dots & P_{1k} \\ \vdots & \ddots & \vdots \\ P_{k1} & \dots & P_{kk} \end{pmatrix} \quad (10)$$

Örneğin t zamanında her rejimin olasılığı vektör $\pi_t = (P_1, P_2, \dots, P_k)$ tarafından belirlenirse, sonra $t+1$ zamanında her rejimin olasılığı

$\pi_{t+1} = P'\pi_t$ tarafından belirlenir. Durağan Markov rejim değişim modeli için, $\pi = P'\pi$ gibi ergodic olasılık vektörü mevcuttur. Ergodic olasılık vektörü, her rejimin koşulsuz olasılığı olarak işlem görebilmektedir.

M-boyutlu zaman serisi vektörü $y_t = (y_{1t}, \dots, y_{mt})'$, $s_t \in \{1, \dots, k\}$ üzerinde koşullu olarak tanımlanmaktadır (Kayhan vd., 2013, 200);

$$P(y_t | Y_{t-1}, X_t, s_t) = \begin{pmatrix} f(y_t | Y_{t-1}, X_t, \theta_1) & \text{eğer } s_t = 1 \\ f(y_t | Y_{t-1}, X_t, \theta_m) & \text{eğer } s_t = k \end{pmatrix} \quad (11)$$

Rejim değişkeni s_t ve θ_m parametre vektörü rejim k 'de gösterilmekte, $P(y_t | Y_{t-1}, X_t, s_t)$ içsel değişkenlerin olasılık yoğunluk fonksiyonunun vektörünü temsil etmekte, $y_t = (y_{1t}, \dots, y_{mt})'$ fonksiyonu, $Y_{t-1} = \{y_{t-i}\}$ işleminin öncesine koşullu olduğu, $X_t = \{x_{t-i}\}$ 'de dışsal değişkenleri ifade etmektedir (Owen,2004:7). Modelin her rejimde doğrusal olduğu varsayılmıştır. ($s_t = k$). Konuyu dağıtmamak adına Otoregresif modellere ve gelişme modeli olarak beyaz gürültü modeli ele alınırsa $\varepsilon_{it} \sim iid(0, \sigma_i^2)$;

$$y_t = n_k + a_{k1}y_{t-1} + \dots + a_{kp}y_{t-p} + \varepsilon_t \quad (12)$$

Yukarıdaki gibi ilerleyen modeller zaman serilerinin rejim kaymalarını müteakip bir yumuşak geçişini belirtmektedir. Aksine, zaman serilerinde koşullu modelde ortalama kaydığı zaman ilk ve son olarak bir sıçrayış gerçekleşmektedir (Ferrara, 2003, 374-376);

$$y_t - m(s_t) = A_1(s_t)(y_{t-1} - m(s_{t-1})) + \dots + A_p(s_t)(y_{t-p} - m(s_{t-p})) + u_t \quad (13)$$

Eğer y_t 'nin stokastik modeli, gözlenemeyen rejim s_t üzerinde koşullu olarak tanımlandıysa, veri üreten mekanizmanın tam tanımı, rejimi oluşturan stokastik modelin açıkça belirtilmesini ister (Bildirici ve Bozoklu, 2007, 5-6; Kayhan vd., 2013, 201);

$$\Pr(s_t | Y_{t-1}, S_{t-1}, X_t, \rho) \quad (14)$$

Bu ifadede rejim değişkeninin, $S_{t-1} = \{s_{t-j}\}_{j=1}^{\infty}$, geçmişi gözlenemez fakat gözlemlerden bulunabilir ve r vektörü rejim oluşturan modelin parametrelerini içermektedir. Modeller, rejim oluşturan stokastik model varsayımlarına göre birbirinden ayrılmaktadır. Ergodik Markov zinciri tarafından türetilen gözlenemeyen rejim değişkeni, dönüşüm olasılıklarıyla açıklanmakta ve $\sum p_{ij} = 1$ ve $\forall i, j \in \{1, \dots, k\}$ (Fallahi ve Rodriguez, 2007, 7-8; Kayhan vd., 2013, 201);

$$p_{ij} = \Pr(s_{t+1} = j | s_t = i) \quad (15)$$

şeklinde tanımlanmaktadır.

4. AMPİRİK BULGULAR

Yöntem kısmında ifade edildiği üzere analizlerde kullanılan serilerin durağanlığını test etmede Dickey ve Fuller (Dickey ve Fuller, 1981) tarafından geliştirilmiş olan ADF testinden yararlanılmıştır. Test sonuçları Tablo 4 yardımıyla özetlenmiştir.

Tablo 4: ADF Birim Kök Test Sonuçları

Değişkenler	ADF t istatistiği (Düzy)		ADF – t istatistiği (Birinci Fark)		
	Trendsiz	Trendli	Trendsiz	Trendli	
LTS	0.1998	-2.5836	-4.9905	-4.9632	
LGSMH	-1.471	-1.397	-13.994	-14.024	
LDK	-1.3145	-1.4101	-5.6144	-5.7801	
LAK	-0.1012	-2.5239	-4.7557	-4.5982	
LENF	-1.0630	-2.5232	-9.4868	-9.5608	
Anlamlılık Düzeyi	% 1	-3.6267	-4.2349	-3.6329	-4.2436
	% 5	-2.9458	-3.5403	-2.9484	-3.5442
	% 10	-2.6115	-3.2024	-2.6128	-3.2046

ADF testinde gecikme uzunluklarının belirlenmesinde Akaike bilgi kriteri (AIC) kullanılmıştır. ADF testinde Kritik Değerler, Mackinnon'dan (1991) alınan %5 kritik değerleri göstermektedir. L, logaritmayı temsil etmektedir.

MS-VAR modeli için SC, LR, FPE ve HQ kriterleri 2 gecikme uzunluğunu vermektedir. Optimal gecikme seviyesi için dört kriterin de 2 gecikmeye işaret etmesi nedeniyle analizde gecikme seviyesinin 2 olmasına karar verilmiştir. Ayrıca bu gecikme uzunluğunda kurulan modelin otokorelasyon ve değişen varyans içermediği LM ve White testi kullanılarak saptanmıştır.

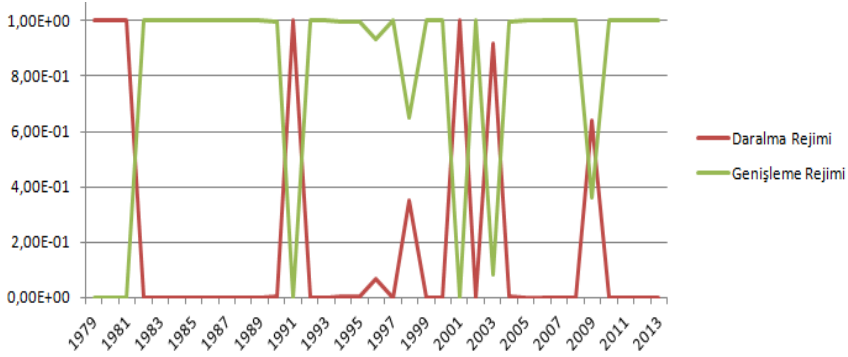
Değişkenlere MS-VAR yöntemi uygulanmadan önce birim kök sorunundan arındırılması gerekmektedir. Bu amaçla Dickey-Fuller tarafından geliştirilen birim kök testi uygulanmıştır. Tablo 4'deki test sonuçlarına göre değişkenler düzey değerlerinde birim kök taşıdığı, bu yüzden birinci farklarını alarak analize devam edilmesi gerektiği görülmüştür.

Tablo 5: Rejim Geçiş Olasılıkları Matrisi

	Daralma Rejimi	Genişleme Rejimi
Daralma Rejimi	0.3432606	0.6567394
Genişleme Rejimi	0.1720337	0.8279663

Geçiş olasılıkları matrisinden elde edilen sonuçlara göre genişleme rejiminin uzunluğu 5.81 yıl, daralma rejiminin uzunluğu ise yaklaşık olarak 1.52 yıl sürmektedir. Yine geçiş olasılıkları matrisine göre resesyondan (durgunluk) çıkış hızı 0.72 yıl ve resesyona giriş hızı ise 0.30 yıldır.

Grafik 4: Daralma ve Genişleme Rejimleri

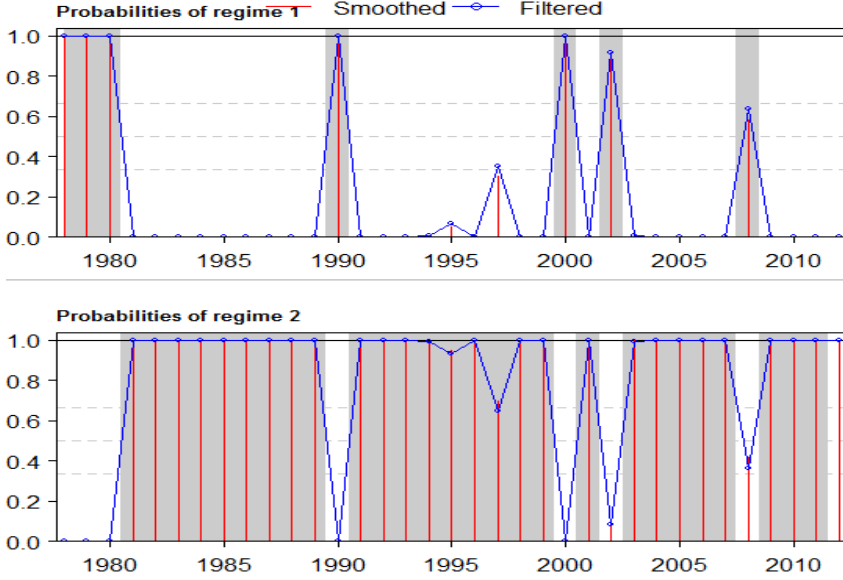


KKTC turizm talebindeki kırılmalar MS-VAR Rejim Değişimi modelleriyle incelendiğinde 1970’den sonra Türkiye’de ortaya çıkan ekonomik krizlerle paralellik arz ettiği bulgusuna ulaşılmaktadır. 1994 Krizi, 1999 Doğu Asya Krizi, 2001 Bankacılık Krizleri ve 2008 Küresel İpotekli Emlak Piyasası Krizi (Morgate krizi) kurulan ekonometrik modelden elde edilen grafiklerden (Grafik 4 ve 5) de görsel olarak izlenebilmektedir. Türkiye’nin tecrübe ettiği ekonomik krizlerde (1994, 1999 Doğu Asya Krizi ve 2008 Küresel İpotekli Emlak Piyasası Krizi) KKTC Turizm talebi “V” şeklinde hareket etmiş, 2001 Bankacılık Krizinde ise “W” şeklinde hareket ettiği gözlenmektedir. Kabadayı’ya (2013) göre 2001 Bankacılık Krizinde iki dip noktası dikkat çekmektedir. Ekonomik krizlerin Turizm talebi üzerindeki etkisine bakıldığında genel olarak gönderici ülkedeki bireylerin gelir seviyesinin düşmesi toplam turizm talebi üzerinde negatif bir etki bıraktığı sonucuna varılmaktadır.

KKTC’ye gelen turist sayıları da turizm sektörünün genişleme ve daralma rejimlerinde farklı değişkenlerden etkilenmiştir. Ele alınan değişkenlerin farklı rejimlerde KKTC’ye gelen turist sayısını nasıl etkilediği etki-tepki fonksiyonları aracılığı ile incelenmiştir. Tablo 6 ve Tablo 7’de

görüldüğü üzere turist sayısının enflasyon, döviz kuru, arz kapasitesi ve GSMH değişkenlerine vermiş oldukları tepki her iki dönemde de farklılık göstermektedir.

Grafik 5: Daralma ve Genişleme Rejimleri olasılıkları



Tablo 6'ya göre daralma rejiminde enflasyonda yaşanan % 1'lik bir pozitif şoka turist sayısının vermiş olduğu tepki pozitifdir. Tepki istatistikî olarak anlamlı olup dört dönem boyunca devam etmektedir. Bununla birlikte tepkinin yönü iktisadi olarak anlamsızdır.

Döviz kurunda yaşanan % 1'lik pozitif şok durumunda turist sayısı ilk dönem negatif, ikinci dönem pozitif tepki vererek anlamsızlaşmaktadır. Bu sonuç daralma döneminde döviz kurlarının turist sayısında anlamlı bir etkisinin olmadığını göstermektedir. Elde edilen sonuç Mervar ve Payne (2007) çalışmalarından elde ettikleri bulgular ile benzerlik göstermektedir. Bu rejimde arz kapasitesinde yaşanan % 1'lik pozitif şoka turist sayısının ilk dönem vermiş olduğu tepki pozitif, ikinci dönemde ise negatiftir. Bu sonuç daralma döneminde arz kapasitesindeki bir değişikliğin turist sayısında anlamlı bir etkisinin olmadığını göstermektedir. GSMH'de yaşanan % 1'lik pozitif şokun turist sayısındaki etkisi ise pozitifdir. Bu etkileşim üç dönem boyunca sürmekte ve daha sonra anlamsızlaşmaktadır. Bununla birlikte turist sayısı değişkeninin vermiş olduğu tepki oldukça küçüktür.

Genişleme rejimi bulgularına göre (Tablo 7) enflasyon değişkeninin modele olan katkısı Garin- Munoz ve Montero-martin (2007) Baleric adaları örnekleme çalışmalarından elde ettikleri bulgularla örtüşmektedir.

Ada Ülkelerinde Turizm Talebi: Kuzey Kıbrıs Türk Cumhuriyeti Örneği

Enflasyonda yaşanan % 1'lik bir pozitif şoka turist sayısının vermiş olduğu tepki negatif olup üç dönem boyunca sürmektedir. Tepki istatistiki ve iktisadi olarak anlamlı olup nispeten küçüktür. Yine Narayan vd.'e göre (2013) döviz kurunda yaşanan % 1'lik bir pozitif şoka turist sayısının tepkisi pozitiftir. Üç dönem süren tepki iktisadi ve istatistiki olarak anlamlı olup ilk dönem nispeten zayıf bir tepki gösterirken, takip eden iki dönemde ise daha yüksek tepki göstermektedir.

Tablo 6: Daralma Rejimi Etki Tepki Sonuçları

TS daki %1 lik pozitif şoka değişkenlerine tepkisi						ENF daki %1 lik pozitif şoka değişkenlerine tepkisi					
	TS	ENF	DK	AK	GSMH		TS	ENF	DK	AK	GSMH
1	0.01	-1.11	-0.048	0.465	0.01	1	0.15	0.413	0.13	-0.43	-2.3
2	0.12	1.760	0.050	0.364	0.548	2	0.05	0.908	1.352	0.006	-5.040
3	1.98	0.152	0.127	0.028	1.456	3	0.12	2.310	-0.49	1.345	-2.100
4	-1.1	0.125	1.030	-2.02	0.328	4	0.10	0.630	1.120	1.230	-1.630
5	1.22	-1.63	0.450	-3.25	-2.058	5	-0.7	0.587	1.370	2.130	1.740
6	0.78	0.589	-0.278	-4.38	-2.630	6	-1.6	1.360	2.150	-1.840	2.340
7	0.65	0.622	-1.280	3.150	-1.780	7	-1.3	0.629	-1.76	-1.300	0.907
8	-0.6	0.769	0.943	1.970	2.360	8	5.14	-0.750	-1.87	-3.220	-3.280
9	-0.3	4.110	1.640	2.570	1.340	9	3.51	-1.360	-0.59	1.540	-2.050
10	-0.8	0.382	1.640	-1.32	4.280	10	3.01	-1.710	0.500	2.450	-1.160
DK daki %1 lik pozitif şoka değişkenlerine tepkisi						AK'daki %1 lik pozitif şoka değişkenlerine tepkisi					
	TS	ENF	DK	AK	GSMH		TS	ENF	DK	AK	GSMH
1	-0.1	1.050	0.368	-0.26	2.380	1	0.26	-0.268	-0.33	0.322	0.532
2	0.30	-1.56	0.648	-0.20	-3.060	2	-0.4	1.410	0.440	1.440	1.940
3	0.69	-2.46	1.090	-0.05	-1.230	3	0.09	2.750	-0.60	-1.740	0.943
4	0.11	-1.28	0.729	1.180	-0.536	4	-0.8	-0.561	-0.29	-1.510	-1.020
5	-1.8	0.210	4.240	2.400	2.670	5	2.69	-1.450	-5.23	-0.676	-1.130
6	-2.2	2.080	1.460	1.040	1.190	6	2.16	-3.260	-1.09	1.020	-0.723
7	-0.5	1.920	1.380	-1.27	2.330	7	0.03	-1.150	0.678	2.030	-0.421
8	3.34	-2.36	-2.360	-2.46	-2.780	8	-1.9	1.180	0.414	0.612	0.933
9	3.96	-1.87	-0.305	-2.06	-1.030	9	-2.3	3.210	1.170	-0.466	1.120
10	1.24	-1.42	-2.620	1.320	-3.370	10	-3.1	2.260	-2.13	-1.950	1.990
GSMH daki %1 lik pozitif şoka değişkenlerine tepkisi											
	TS	ENF	DK	AK	GSMH		TS	ENF	DK	AK	GSMH
1		0.016	0.174	0.1	0.29	0.580					
2		0.053	-0.388	-0.2	0.01	0.767					
3		0.153	-0.640	0.02	-0.04	-0.591					
4		-0.02	0.078	-0.04	0.92	0.631					
5		-0.75	2.870	1.51	0.31	1.080					
6		-1.84	3.240	1.39	-0.1	1.630					
7		-1.21	2.110	-0.1	-2.4	-2.360					
8		3.110	-2.270	-1.1	-3.8	-1.190					
9		1.270	-0.631	-1.8	-0.2	-3.240					
10		1.100	-2.230	-4.4	0.28	2.180					

Tablo 7: Genişleme Rejimi Etki Tepki Sonuçları

TS deki %1 lik şoka değişkenlerin tepkisi						ENF deki % 1 lik şoka diğer değişkenlerin tepkisi					
TS	ENF	DK	AK	GSMH		TS	ENF	DK	AK	GSMH	
1	0.254	0.062	-0.334	-0.3	-0.081	1	0.776	1.070	0.157	1.650	-0.304
2	0.488	-0.181	0.193	2.66	-0.081	2	0.488	0.181	0.193	2.660	-0.081
3	-0.34	0.451	-0.523	0.09	0.296	3	0.338	0.451	-0.52	0.086	0.296
4	0.312	0.146	-1.170	-1.4	0.183	4	0.312	0.146	-1.17	-1.41	0.183
5	-2.32	-1.120	1.440	-1.1	-0.479	5	2.320	-1.120	1.440	-1.03	-0.479
6	3.320	1.540	1.050	-9.1	-0.262	6	1.680	1.610	-1.35	-4.06	3.210
7	1.080	2.080	-2.890	-2.3	2.180	7	1.490	-5.510	-1.41	-0.99	9.990
8	0.147	-3.740	-0.722	2.39	-0.661	8	5.700	-2.770	1.390	6.050	-1.030
9	-2.35	-0.791	1.460	7.82	-9.810	9	5.060	4.330	4.620	1.140	-3.810
10	-0.67	0.712	0.707	8.56	1.360	10	1.410	4.610	-9.43	-1.18	5.730
DK deki % 1lik şoka diğer değişkenlerin tepkisi						AK'deki % 1 lik şoka diğer değişkenlerin tepkisi					
TS	ENF	DK	AK	GSMH		TS	ENF	DK	AK	GSMH	
1	0.512	-0.097	0.167	1.21	-0.159	1	0.514	0.132	-0.48	1.110	0.130
2	1.720	-0.512	0.244	2.80	-0.177	2	0.163	-0.257	0.410	1.100	0.273
3	1.190	0.840	-0.386	2.62	0.398	3	0.307	0.385	-0.49	-2.78	0.323
4	-0.45	0.829	-3.020	-6.4	0.624	4	0.190	-0.317	0.592	-1.40	-0.207
5	-5.09	-2.730	2.660	5.33	-1.350	5	0.749	-0.358	2.220	2.770	-0.232
6	1.184	2.190	3.150	-7.9	-0.592	6	2.360	0.880	-2.19	-1.32	0.274
7	2.280	7.140	-9.070	-5.1	4.710	7	8.440	-1.980	0.237	2.370	-0.006
8	3.350	-8.710	-1.780	-1.2	1.540	8	4.290	-3.310	2.440	1.195	-3.720
9	-4.35	-1.460	2.680	1.13	-2.070	9	5.310	2.318	-3.25	1.940	0.637
10	-1.09	0.983	2.910	1.69	-6.210	10	2.370	0.090	-1.25	-1.86	2.360
GSMH deki % 1'lik şoka diğer değişkenlerin tepkisi											
	TS	ENF	DK	AK	GSMH						
1	2.22	0.633	-1.1	-0.65	0.049						
2	-0.9	-4.503	0.65	1.380	2.910						
3	0.27	2.189	0.44	4.020	1.410						
4	2.54	0.397	-2.3	-0.53	0.858						
5	-3.4	-2.208	0.56	0.532	-0.746						
6	-0.9	-1.546	0.53	1.584	-2.950						
7	0.3	0.259	-0.2	-0.79	3.150						
8	1.48	0.481	-1.9	-0.96	1.040						
9	-3.9	-1.377	0.72	1.268	-1.280						
10	-0.5	-1.439	0.69	1.697	-3.300						

Bu rejimde arz kapasitesinde yaşanan % 1'lik pozitif şoka turist sayısının vermiş olduğu tepki ilk dönem negatif ikinci dönem ise pozitif olup

anlamsızlaşmaktadır. Bu sonuç arz kapasitesi değişkeninin genişleme döneminde de turist sayısı üzerinde anlamlı etkisinin olmadığını göstermektedir. GSMH'de yaşanan % 1'lik pozitif şokun turist sayısı üzerindeki etkisinin ilk dönem pozitif ikinci dönem ise negatif olduğu görülmektedir. Bu sonuca göre genişleme döneminde, daralma döneminin aksine, turist sayısı üzerinde anlamlı bir etkisi yoktur.

SONUÇ

Tüm dünyada olduğu gibi bir ada ülkesi olan Kuzey Kıbrıs Türk Cumhuriyeti için de turizm sektörü ekonomik büyüme açısından önemli bir sektör haline gelmiştir. Bu çalışmada KKTC'ye yönelik turizm talebinin muhtemel makroekonomik belirleyicilerinin neler olduğunu belirlemek amaçlanmıştır. Çalışmada farklı rejimlerde (Daralma ve genişleme) etki-tepki fonksiyonlarını elde etmeye olanak veren MS-VAR metodu kullanılmıştır. Çalışma 1977-2103 yıllarına ait veriler kullanılmıştır. Elde edilen bulgulara göre KKTC Turizm Sektörü genişleme ve daralma dönemleri olarak iki farklı rejimde hareket ettiği gözlemlenmiştir. Buna göre değişkenlerin-enflasyon, döviz kuru, arz kapasitesi ve GSMH- Turizm Talebine (turist sayısına), vermiş olduğu tepki her iki dönemde de farklılık göstermektedir.

KKTC turizm sektörünün resesyona giriş ve çıkışı farklılık arz etmektedir. Sektörde yaşanan daralmalardan çok daha hızlı etkilenen KKTC turizm sektörü görece olarak daralma dönemlerinden daha yavaş çıkmaktadır. KKTC turizm sektörünün resesyona giriş hızı 3,6 ay dönem alırken resesyondan çıkış hızı ise 8.6 aydır.

Daralma rejiminden elde edilen sonuçlara bakıldığında GSMH değişkeninin istatistikî ve teorik olarak anlamlı olduğu sonucuna varılmaktadır. Diğer değişkenlerin modelde anlamsız olduğu sonucuna varılmaktadır. Genişleme rejiminde ise enflasyon, döviz kuru ve GSMH değişkenlerinin anlamlı olduğu görülmektedir. Hem genişleme hem de daralma dönemlerinde arz kapasitesinde meydana gelen gelişmelerin KKTC turizm talebine anlamlı bir katkı sağlamadığı sonucuna varılmaktadır.

Daralma dönemlerinde teorik olarak da beklendiği gibi turizm talebinin canlanmasında turizm talebini etkileyen önemli parametreler arasında yer alan fiyat ilişkisinin (ENF), döviz kurunun (DK) ve Arz kapasitesinin (AK) hiçbir şekilde turizme olumlu katkı sağlamadığı sonucuna varılmaktadır.

Elde edilen sonuçlara göre KKTC turizm sektörünün rejim değişiklikleri Türkiye'de yaşanan ekonomik değişimler ile paralellik göstermektedir. Zira Türkiye'de yaşanan krizler KKTC turizm sektörü talebini de daraltmıştır. Bu durumun temelinde KKTC'ye gelen turist sayısında Türkiye'nin önemli bir yerinin olması bulunmaktadır.

Tüm bu sonuçlar göz önüne alındığında KKTC'nin turizm faaliyetlerinde çeşitlendirmeye gitmesi ve siyasî şartlar elverdiği takdirde farklı ülkelerden yapılan uçuşların artırılmasının hem turist sayısında artışa hem de turizm sektörünün bağımlılığının azalmasına neden olacaktır.

Son olarak sonraki araştırmalar için yol gösterici olması açısından iki öneri sunulabilir: İlk olarak, bu çalışma sadece KKTC turizm talebinin makro belirleyicilerinden bazıları üzerine yoğunlaşmaktadır. Bunun dışında farklı makroekonomik değişkenler de modele dahil edilerek araştırmanın kapsamı değiştirilebilir. Literatür taraması kısmı bu anlamda yol gösterici niteliktedir. İkinci olarak, çalışmada sadece talebin belirleyicileri ampirik olarak test edilmiş olup gelecekle ilgili bir projeksiyona yer verilmemiştir. Bu bulgular ışığında bir talep tahmini yapılabilir.

KAYNAKLAR

- ARSLANTÜRK, Y. ve ATAN, S. (2012) Dynamic Relation Between Economic Growth, Foreign Exchange And Tourism Incomes: An Econometric Perspective on Turkey, *Journal of Business, Economics and Finance*, 1(1), 30-37.
- ASLAN, A. (2008) Türkiye’de Ekonomik Büyüme ve Turizm İlişkisi Üzerine Ekonometrik Analiz, *Erciyes Üniversitesi Sosyal Bilimler Enstitüsü Dergisi*, 24(1), 1 – 11.
- BAHAR, O. (2006) Turizm Sektörünün Türkiye’nin Ekonomik Büyümesi Üzerindeki Etkisi: VAR Analizi Yaklaşımı, *Celal Bayar Üniversitesi Yönetim ve Ekonomi Dergisi*, 13(2),137-150.
- BİLDİRİCİ, M ve BOZOKLU, Ü. (2007) Bireysel Beklentiler ve Çoklu Ekonomik Denge: Markov Geçiş Modeli, 8. Türkiye Ekonometri ve İstatistik Kongresi, İnönü Üniversitesi: 1-10.
- BONHAM, C. S., FULEKY, P and ZHAO,Q. (2013) Estimating Demand Elasticities in Non-Stationary Panels: The Case of Hawai’i’s Tourism Industry, The Economic Resarch Organization, University of Hawai Working Paper No. 2013-2.
- CHANG, T ve HU, J-L. (2009) Incorporating A Leading Indicator Into The Trading Rule Through The Markov-Switching Vector Autoregression Model, *Applied Economics Letters*, 16 (12): 1255 - 1259.
- ÇETİNTAŞ, H ve BEKTAŞ, Ç. (2008) Türkiye’de Turizm ve Ekonomik Büyüme Arasındaki Kısa ve Uzun Dönemli İlişkiler”, *Anatolia Turizm Araştırmaları Dergisi*, 19(1), 1-8.

- ÇOBAN, O ve ÖZCAN, C. C. (2013) Türkiye’de Turizm Gelirleri-Ekonomik Büyüme İlişkisi: Nedensellik Analizi (1963-2010). Eskişehir Osmangazi Üniversitesi İİBF Dergisi, 8(1), 243-261.
- ÇOBAN, O ve GERÇEKER, M. (2012) Küçük Ada Ekonomilerinde Turizm Gelirleri-Ekonomik Büyüme İlişkisi: KKTC Örneği, 13. Uluslararası Ekonometri, Yöneylem Araştırması ve İstatistik Konferansı, Gazimağusa/KKTC.
- DEĞER, M. K. (2006) Turizme ve İhracata Dayalı Büyüme: 1980-2005 Türkiye Deneyimi, Atatürk Üniversitesi İktisadi ve İdari Bilimler Dergisi, 20 (2), 67 - 86.
- DICKEY, D ve FULLER, W. (1979) Distribution of the Estimators for Autoregressive Time Series With a Unit Root, *Journal of the American Statistical Association*, 74: 427- 431.
- DICKEY, D ve FULLER, W. (1981) Likelihood Ratio Statistics for Autoregressive Time Series With a Unit Root, *Econometrica*, 49: 1057-1072.
- DPÖ (Devlet Planlama Örgütü); (2014) Ekonomik ve Sosyal Göstergeler 2010, Lefkoşa: DPÖ İzleme ve Koordinasyon Dairesi.
- EUGENIO-MARTÍN, J.L. MORALIS, N.M. ve SCARPA, R. (2004) Tourism and Economic Growth in Latin American Countries: A Panel Data Approach, *Nota Di Lavoro* 26, 1-28.
- FALLAHI, F ve RODRIGUEZ, G. (2007) Using Markov-Switching Models to Identify the Link Between Unemployment and Criminality, University of Ottawa, Faculty of Social Sciences, Working Paper:#0701e: 1-53.
- FIAS (Financial Investment Advisory Service) (2002) Providing Advice on FDI in Small Island Economies: the Need for a Differentiated Approach?, FIAS/PREM Seminars.
- GARÍN MUNOZ, T. (2007) German Demand for Tourism in Spain, *Tourism Management* 28, 12–22.
- GARÍN-MUÑOZ, T ve MONTERO-MARTÍN, L. F. (2007) Tourism in the Balearic Islands: A Dynamic Model for International Demand Using Panel Data, *Tourism Management*, 28, 1224-1235.
- GÜNDÜZ, L ve HATEMI, A. (2005) Is the Tourism-led Growth Hypothesis Valid for Turkey, *Applied Economics*, 12 (8), 499-504.
- HAMILTON, J. D. (1989) A New Approach to the Economic Analysis of Nonstationary Time Series and the Business Cycle, *Econometrica*, 57:

357-84.

- HAMILTON, J. D. (1990) Analysis of Time Series Subject to Regime Changes, *Journal of Econometrics*, 45: 39-70.
- HAMILTON, J. D. (1994) *Time Series Analysis*, Chapter 22, Princeton University Press: Princeton, New Jersey.
- HAMILTON, J.D. (1996) Specification Testing in Markov-Switching Time-Series Models, *Journal of Econometrics*, 70(1): 127-157.
- HAMPTON, M. P ve CHRISTENSEN, J. (2007) Competing Industries In Islands A New Tourism Approach, *Annals of Tourism Research*, 34 (4), 998–1020.
- HEPAKTAN, E ve ÇINAR, S. (2010) Turizm Sektörünün Türkiye Ekonomisi Üzerindeki Etkileri, *Celal Bayar Üniversitesi S.B.E. Dergisi*, 8(2), 135-154.
- IŞIK, C. (2010) Türkiye’de Yabancı Ziyaretçi Harcaması ve Turizm Gelirleri İlişkisi: Bir Eş- Bütünleşme Analizi (1970-2008), *Sosyo-ekonomi*, Temmuz-Aralık, 2, 115-128.
- KABADAYI, B. (2013) Türkiye Konjonktür Dalgalanmaları ve Rejim Değişimi Analizi, *Uluslararası Yönetim İktisat ve İşletme Dergisi*, 9 (19), 107-120.
- KAR, M., ZORKİRİŞÇİ, E ve YILDIRIM, M. (2004) Turizmin Ekonomiye Katkısı Üzerine Ampirik Bir Değerlendirme, *Akdeniz İ.İ.B.F. Dergisi*, (8), 87–112.
- KAYHAN, S., BAYAT, T ve KOÇYİĞİT, A. (2013) Enflasyon Hedeflemesi Rejiminde Öğrenme Süreci ve Asimetri: Markov Switching Yaklaşımı, *Eskişehir Osmangazi Üniversitesi İİBF Dergisi*, Nisan 2013, 8(1),191-212.
- KATIRCIOĞLU S. (2009) Tourism, Trade and Growth: The Case of Cyprus,” *Applied Economics*, *Taylor and Francis Journals*, 41(21), 2741-2750.
- KHALIL, S., KAKAR, M. K and WALIULLAH. (2007) Role of Tourism in Economic Growth: Empirical Evidence from Pakistan Economy, *The Pakistan Development Review*, 46(4), Part II, 985-995.
- (KTTO), Kıbrıs Türk Ticaret Odası (2011) Turizm İstatistikleri. <http://www.ktto.net/turkce/ekonomi.html> , Erişim Tarihi: 10.02.2012.
- KIRBAŞ-KASMAN, S ve KASMAN A. (2004) Turizm Gelirleri ve Ekonomik Büyüme Arasındaki Eş-Bütünleşme ve Nedensellik İlişkisi, *İktisat İşletme ve Finans Dergisi*, 19 (7), 122-131.

- KIZILGÖL, Ö. (2006) Türkiye’de İhracata ve Turizme Dayalı Büyüme Hipotezinin Analizi: Eşbütünleşme ve Nedensellik İlişkisi, *İktisat ve Girişimcilik Üniversitesi Akademik Bakış Dergisi*, 10, Eylül, 1-19.
- KIZILGÖL, Ö ve ERBAYKAL, E. (2008) Türkiye’de Turizm Gelirleri ile Ekonomik Büyüme İlişkisi: Bir Nedensellik Analizi, *Süleyman Demirel Üniversitesi İ.İ.B.F Dergisi*, 13(2), 351 – 360.
- KİM, C-J ve NELSON, G. (1998) *State-Space Models with Regime-Switching: Classical and Gibbs -Sampling Approaches with Application*, MIT Press.
- KİM, H. J., CHEN, M.H ve JANG, S.S. (2006) Tourism Expansion and Economic Development: The Case of Taiwan, *Tourism Management*, 27, 925-933.
- KREİSHAN, F.M.M. (2010) Tourism ve Economic Growth: The Case of Jordan, *European Journal of Social Sciences*, 15(2), 229–234.
- KROLZIG, H-M. (1988) Impulse-Response Analysis in Markov Switching Vector Autoregressive Models, Economics Department, University of Kent College, Canterbury City 7np, Çevrimiçi: <http://Www.Economics.Ox.Ac.Uk/Research/Hendry/Krolzig/1998>.
- KROLZIG, H-M. (1997) *Markov Switching Vector Autoregressions. Modelling, Statistical Inference and Application to Business Cycle Analysis*, Berlin: Springer.
- KROLZIG, H-M. (1998) *Econometric Modelling of Markov-Switching Vector Autoregressions Using MS-VAR For Ox*, Oxford University Press.
- KROLZIG, H-M. (2000) Predicting Markov-Switching Vector Autoregressive Processes. Oxford University Working Paper no. 2000w31.
- KROLZIG, H-M. (2001) *Estimation, Structural Analysis and Forecasting of Regime-Switching Model With MSVAR for Ox*, Oxford University Press.
- KUTLAR A ve SARIKAYA, M. (2012) Türkiye’ye 1964-2007 Döneminde Gelen Turist Sayısı ile İlgili Ekonometrik Bir Çalışma, *Sakarya İktisat Dergisi*, 1(1), 1-22.
- LASHKARİZADEH, M., KESHMİR, Z., GASHTI, H. P., SHAHRIVAR, R. B. (2012) Evaluation of the Relationship between Tourism Industry and Economic Growth in Iran, *Asian Journal of Business and Management Sciences*, 1(9), 88-97.
- MACKİNNON, J. (1996) Numerical Distribution Functions For Unit Root

- and Cointegration Tests, *Journal of Applied Econometrics*, 11: 601-618.
- MERVAR, A ve PAYNE, J. (2007) Analysis of Foreign Tourism Demand for Croatian Destinations: Long-Run Elasticity Estimates, *Tourism Economics*, 13, 407-420.
- MOHD, T.I ve ZAİDİ, I. (2006) Modelling Exchange Rates Using Regime Switching Models, *Sains Malaysiana*, 35 (2): 55-62.
- MOR, A ve ÇİTÇİ. M. D. (2006) Kuzey Kıbrıs Türk Cumhuriyeti'nde Ekonomik Etkinlikler, *Fırat Üniversitesi Sosyal Bilimler Dergisi*, 16(1), 33-61.
- NARAYAN, P. K ve PRASAD B.C. (2003) Does Tourism Granger Causes Economic Growth in Fiji?, *Empirical Economic Letters*, 2 (5), 199-208.
- NARAYAN, P. K. SHARMA, S. S ve BANNİĞİDADMATH, D. (2013) Does Tourism Predict Macroeconomic Performance in Pacific Island Countries?, *Economic Modelling*, 33, 780-786.
- OH, C. (2005) The Contribution of Tourism Development to Economic Growth in the Korean Economy, *Tourism Management*, 26 (11), 39-44.
- ONGAN S ve DEMİRÖZ D. M. (2005) The Contribution of Tourism to the Long-Run Turkish Economic Growth, *Ekonomicky Casopis*, 53(9), 880-894.
- OWEN, S. (2004) A Markov Switching Model for UK Acquisition Levels. University of New South Wales, *School of Banking and Finance*, Working Paper, 2004-1: 1-24.
- ÖZCAN, C. C. (2013) Turizm Talebini Etkileyen Ekonomik Faktörlerin Ekonometrik Analizi, Necmettin Erbakan Üniversitesi Sosyal Bilimler Enstitüsü, Basılmamış Doktora Tezi, Konya.
- ÖZDEMİR, A. R ve ÖKSÜZLER, O. (2006) Türkiye'de Turizm Bir Ekonomik Büyüme Politikası Aracı Olabilir mi? Bir Granger Nedensellik Analizi, *Balıkesir Üniversitesi Sosyal Bilimler Dergisi*, 9(16), 107-126.
- SAMİMİ, A. J., SADEGHİ, S ve SADEGHİ, S. (2011) Tourism and Economic Growth in Developing Countries: P-VAR Approach, *Middle-East Journal of Scientific Research*, 10(1), 28-32
- SEETANAH, B. (2011) Assessing the Dynamic Economic Impact of Tourism For Island Economies, *Annals of Tourism Research*, 38, 291 – 308.

- SRİNİVASAN, P., SANTHOSH P.K ve GANESH, L. (2012) Tourism and Economic Growth in Sri Lanka: An ARDL Bounds Testing Approach, *The Romanian Economic Journal*, 15(45), September, 211-226.
- UNWTO, (2012) *Tourism Highlights*, 2012 Edition, 1-16.
- UNWTO, (United Nation World Tourism Organization) (2013) *Tourism Highlights*.
[http://dtxqt4w60xqpw.cloudfront.net/sites/all/files/pdf/unwto_highlights13_en_lr_0.pdf] (Erişim 15 Ağustos 2013).
- UYSAL, D. ERDOĞAN, S ve MUCUK, M. (2004) Türkiye’de Turizm Gelirleri İle Ekonomik Büyüme Arasındaki İlişki (1992 – 2003), *SÜ İİBF Sosyal ve Ekonomik Araştırmalar Dergisi*, 4(8),163 – 170.
- YAVUZ, N. Ç. (2006) Türkiye’de Turizm Gelirlerinin Ekonomik Büyümeye Etkisinin Testi: Yapısal Kırılma ve Nedensellik Analizi, *Doğuş Üniversitesi Dergisi*, 7 (2), 162-171.
- YHB (Yardım Heyeti Başkanlığı), (2013) KKTC Ekonomi Durum Raporu, Türkiye Cumhuriyeti Lefkoşa Büyükelçiliği Yardım Heyeti Başkanlığı, LEFKOŞA.
- ZORTUK, M. (2009) Economic Impact of Tourism on Turkey’s Economy: Evidence from Cointegration Tests, *International Research Journal of Finance ve Economics*, 25, 231–239.