

## Çumra İlçesinde Kırsal Yerleşmeler

## The Rural Settlements in the District of Çumra

Tahsin TAPUR\*  
Bayram TUNCER\*\*

### ÖZET

Konya iline bağlı Çumra İlçesi, kuzeyde Karatay, doğuda Karapınar, batıda Akören ve Meram, güneybatıda Bozkır, güneyde Güneysınır ilçeleri, güneydoğuda ise Karaman ili ile sınırlıdır. Bu çalışma ile Çumra ilçesi sınırları içinde yer alan kırsal yerleşme alanlarının, kuruluş yeri ve coğrafi özellikleri yerleşme coğrafyası açısından değerlendirilecektir.

Araştırma sahasında jeolojik unsurlar olarak Mesozoik, Tersiyer ve Kuaterner'e ait formasyonlar yer almakla birlikte, Neojen tabakaları ve bunların üzerinde bulunan Kuaterner'e ait alüvyonlar geniş yer kaplar. Bölgenin başlıca morfolojik birimler; dağlık-tepelik alanlar, ova tabanı ve Eski Konya Gölü'ne ait topografya şekilleridir. Çumra ve çevresinin iklim özellikleri yazları sıcak ve kurak, kışları soğuk ve kar yağışlıdır. Bu iklim özelliğinin bir sonucu olarak yörede ilkbahar yağışları ile hızla gelişen ve çiçeklenen, yaz kuraklığı ile kuruyan step vejetasyonu ortaya çıkmıştır.

Çumra ve çevresi M.Ö. 7000'li yıllardan bu yana yerleşmeye sahne olmuştur. Çünkü Çumra ve çevresindeki düz ve geniş alüvyal topraklarının kolay işlenebilmesi ve bu topraklardan bol ürün alınması, bu sahanın tarih boyunca farklı insan guruplarının yaşama alanı haline getirmiştir. Çumra ve çevresinin tarih öncesini anlatan en önemli merkez Neolitik dönem yerleşmesi olan Çatalhöyük'tür. Yöre tarih öncesi dönemden sonra sırasıyla Hititler, Frigyalılar, Lidyalılar, Romalılar, Selçuklular, Karamanoğulları ve Osmanlı egemenliği altında kalmıştır.

Çumra'da 2012 yılında 1 kent (Çumra ilçe merkezi), 10 belediye örgütlü (kasaba) yerleşme ve 30 köy yerleşmesi vardır. Bu çalışmamızda Çumra ilçesi sınırları içinde yer alan kırsal yerleşmelerin özellikleri incelenecektir. 2011 yılı ADNKS sonuçlarına göre Çumra ilçesi sınırları içinde toplam nüfus 64.597 olup, bunun 34.586'sı kasaba ve köylerde, 30.011'i ilçe merkezinde yer almaktadır. Çumra ilçesi nüfusunun % 54'ü kırsal kesimde yaşamaktadır. Araştırma sahasındaki kırsal yerleşmeleri; buldukları yükselti kademeleri ve morfolojik ünitelere, konumlarına, ekonomik faaliyetlerine göre, fizyonomik özelliklerine, ormana göre ve yerleşme planlarına göre tiplendirmek mümkündür.

Araştırma sahasındaki köylerin mesken tipleri ve fonksiyonları, birbirinden çok farklı özellikler göstermez. Meskenleri, geleneksel ve modern konutlar olarak iki kategoride inceleyebiliriz. Geleneksel köy konutlarının büyük bir bölümü kerpiç toprak mesken iken, dağlık alandaki köy yerleşmelerinde ise toprak ve taş meskenler karışık olarak bulunmaktadır. Araştırma sahasında yer alan bir diğer köy konutları ise modern konutlardır. Çumra ilçesindeki yerleşmelerin ulaşım imkânları gelişmiş bulunmaktadır. Zaten çalışma alanı Konya-Karaman D-715 devlet karayolu üzerindedir. İlçe merkezi ve köylerin birbirlerine olan bağlantılı yolları asfalttır.

**Türkçe Anahtar Kelimeler:** Konya, Çumra, yerleşme coğrafyası, kırsal yerleşmeler.

**Çalışmanın türü:** Araştırma.

### ABSTRACT

The district of Çumra of Konya, situated on the south of Turkey's largest closed basin, Konya lowland, overlays 2,320 square kilometers. The neighbouring districts are Karatay in the north, Karapınar in the east, Akören and Meram in the west, Bozkır in the southwest, Güneysınır in the south and Karaman in the southeast as a neighbouring city. In the study, principal locations and geographical features of the rural settlements in the district have been analyzed and evaluated in terms of settlement geography.

In the research zone, not only formations as geological elements belonging to Mesozoic, Tersier and Kuaterner, but also silt belonging to Kuaterner and Neogen layers on which silt deposits covers a large area.

Mountainous regions, base of lowland and the figures of topography belonging to the Old Lake of Konya consist the morphological units of the district. The mountainous regions consist of marn, conglomerate and pebbly limestone. In the western part of the Çumra lowland is covered with the eastern slopes of the mountains (Abazdağ) called Erenler-Alacadağ which lay in northern and southern directions, and the plateaus in front of these slopes. In the northern and eastern parts of the land, the rest of the base of the lowland lays. The base of lowland, where silt coming from the Taurus mountains and the vicinity deposited during the Neogen Era, is in 1000-1100 m izohips. Fullfilled with the alluviums came from around and the Taurus mountains has been between 1000-1100 izohips. During the Pleistosen Era, the lowland of Konya had humid and fluvial climate and was covered by a lake roughly about 15-20 m in depth, and even today, it's possible to find residuals of the lake in the lowland of Çumra which has many similarities with the lowland of Konya.

The climate of the district of Çumra and the vicinity is hot and dry in summer, whereas it's cold and snowy in winter. On average, the annual temperature of the region is 11 degrees in Celsius and the annual rainfall is 324 mm. The insufficiency of rainfall in the region and the irregularity in the dispersion of the rainfall for months and seasons adversely affect the vegetation cover and the humidity levels of the land. As a result of these climatological features, the region now has step vegetation with fast-

\* Doç. Dr., Necmettin Erbakan Üniversitesi

\*\* Konya Anadolu İletişim Meslek Lisesi

growing plants and flowers in spring and totally dried out plants in summer. In the timberland in the southwest of the district, oak and juniper exist dispersedly.

The most vital hydrographical units of the research zone include the Çarşamba river, The Apa dam and The Old Hotamış Lake. The 90 percent of the project of the Apa dam was to support irrigation of the fields in the region, whereas 10 percent of the project was to prevent floods. Therefore, in 1963 the dam was constructed on the Çarşamba river. Another hydrographical unit is the region of the Old Hotamış Lake, and its remainder dried the Hotamış Lake is now partly swampy. Efforts and constructions are still underway around the Hotamış Lake to store the water diverted to the lowland of Konya through the Mavi Tünel project from the Göksu Basin.

In the research zone, silt, brown soil, regosol soil, hydromorphic alluvial soil and red-brown soil are common. In the lowland in the region, mostly covering soil is silt in the group of azonal soils. These soil lands are crucial for agricultural activities. In the mountainous region in the southwest of the borders of the district, there is soil in the color of red-maroon.

Çumra and the vicinity has been settlement since 7000 BC. As the region and the vicinity are rich in plain lands and fertile soil to cultivate and get abundant yields, the region has been a residence for many different human being communities throughout history. The Catalhöyük, a Neolithic Age settlement, is the most important place which gives information about the history of Çumra. Çatalhöyük is one of the first settlements of the world where people lived together during the prehistoric and historic ages. There are many more different hoyuk settlements remaining from the Neolithic Age and the following ages in Çumra and in the other villages. After the prehistoric age, the region has been under the sovereignty of, respectively, The Hittites, The Phrygians, The Lydians, The Persians, The Romans, The Seljuks, The Karamanoğulları State and The Ottoman Empire.

The settlements in the district of Çumra can be divided into two groups as agricultural settlements (village settlements, the village settlements organized by municipality) and urban settlements (the center of Çumra). At present, in Çumra, there are one urban (the center of Çumra), ten villages organized by municipality, and 30 village settlements. In the study, the features of the rural settlements in the district of Çumra will be analyzed. According to the results of the year 2011 ADNKS, total population of the district is 64.597 (31.944 male, 32.653 female). 34.586 of the population live in small towns and villages (17.097 male, 17.489 female), whereas 30.011 of the population live in the center of the district (14.847 male, 15.164 female). The 54 percent of the population of the district of Çumra live in agricultural regions.

It is possible to group the names of the village settlements in the district variously. 4 villages are named because of tribal or family names, 2 villages due to individual names, 3 villages because of nature, 17 villages owing to the ancient structures and settlements, 2 villages with appellation, 2 villages because of professions, 2 villages owing to color names, and 2 villages are named because of the words qualifying nouns. The structure of 26 villages in the district is incorporated, the structure of 4 villages is separated. The categorization of the villages for their relation to the timberland may be spoken of as the following; 4 villages are in the forest, 1 village is near the forest, 25 villages are out of the forest. For the economical activities, the first economical income of 26 villages is agriculture, whereas the first economical source of 4 villages is ranching.

In the research zone, the types and functions of the homes in the villages don't show significant differences. Still, in terms of the decisive features of climate and natural vegetation, the geomorphological circumstances of the villages, the common economic activities, social, cultural and economical features, there are some differences. We can examine the agricultural houses in two categories as traditional and modern. The most of the village houses consist of traditional village houses. Because there are more traditional houses in the region and they are peculiar to the region, it will be useful to analyze the traditional village houses especially for the construction materials.

The majority of the traditional village houses in the district are made of adobe. The adobe is a construction material that is made of soil blended with straw, dried under sun and shaped in wooden molds. The majority of these houses have flat roofs. In the village settlements in the southwest of the research zone, houses made of adobe and stone are located. In these villages, because of heavy snowfall in winter, the houses are covered with zinc and tile widely. Besides the traditional village houses, other village houses in the research zone are modern ones. The differences between the construction materials (reinforced concrete briquette and brick), which separate these modern houses from traditional ones, demonstrate the economical standards variety of their owners. Some of these houses belong to the citizens who work abroad and these residences are seasonally accommodated.

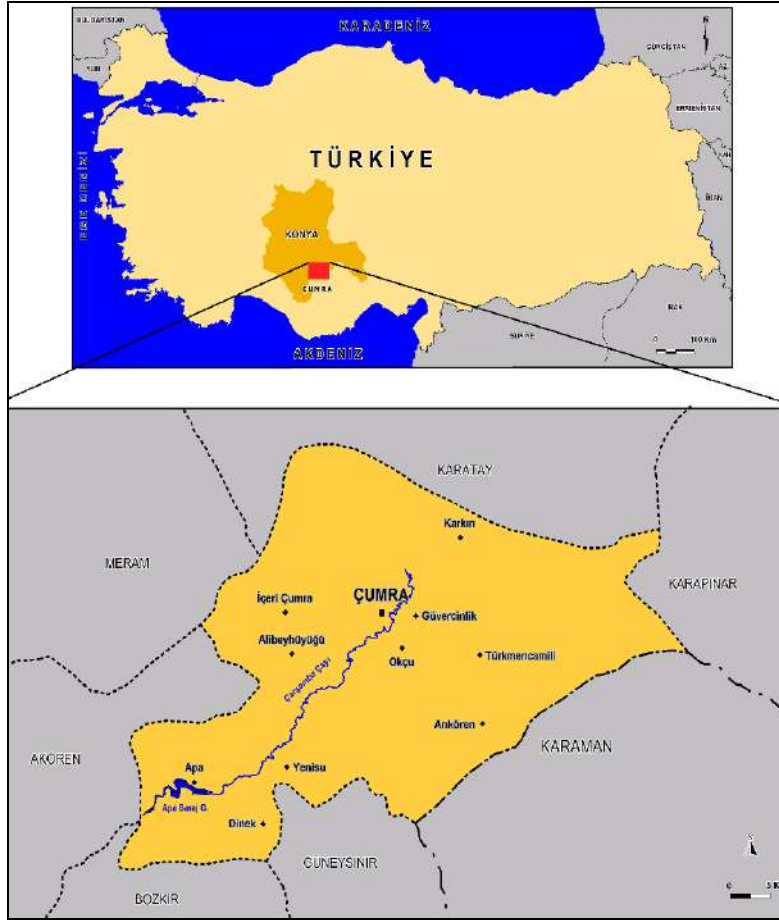
The transportation systems of the settlements in the district of Çumra are well-designed and developed. At present, the research zone is on the D-715 mainway between Karaman and Konya. From all of the rural settlements to the center of Çumra, the transportation is easy. The connected roads of district center and villages are made of asphalt and open for the transportation during all seasons. The distances of the rural settlements to the center of the district varies from 7 to 60 km and the majority of these villages have public transport facilities.

**Key words:** Konya, Çumra, settlement geography, rural settlements.

**The type of research:** Research.

## GİRİŞ

Türkiye'nin en büyük kapalı havzası olan Konya Ovası'nın güney kısmında, Konya iline bağlı bulunan Çumra İlçesi, 2.320 km<sup>2</sup>'lik bir alanı kaplamaktadır. İlçe; kuzeyde Karatay, doğuda Karapınar, batıda Akören ve Meram, güneybatıda Bozkır, güneyde Güneysınır ilçeleri, güneydoğuda ise Karaman ili ile sınırlıdır (Şekil 1). Bu çalışma ile Çumra ilçesi sınırları içinde yer alan kırsal yerleşme alanlarının, kuruluş yeri ve coğrafi özellikleri analiz ederek, yerleşme coğrafyası açısından değerlendirilecektir.

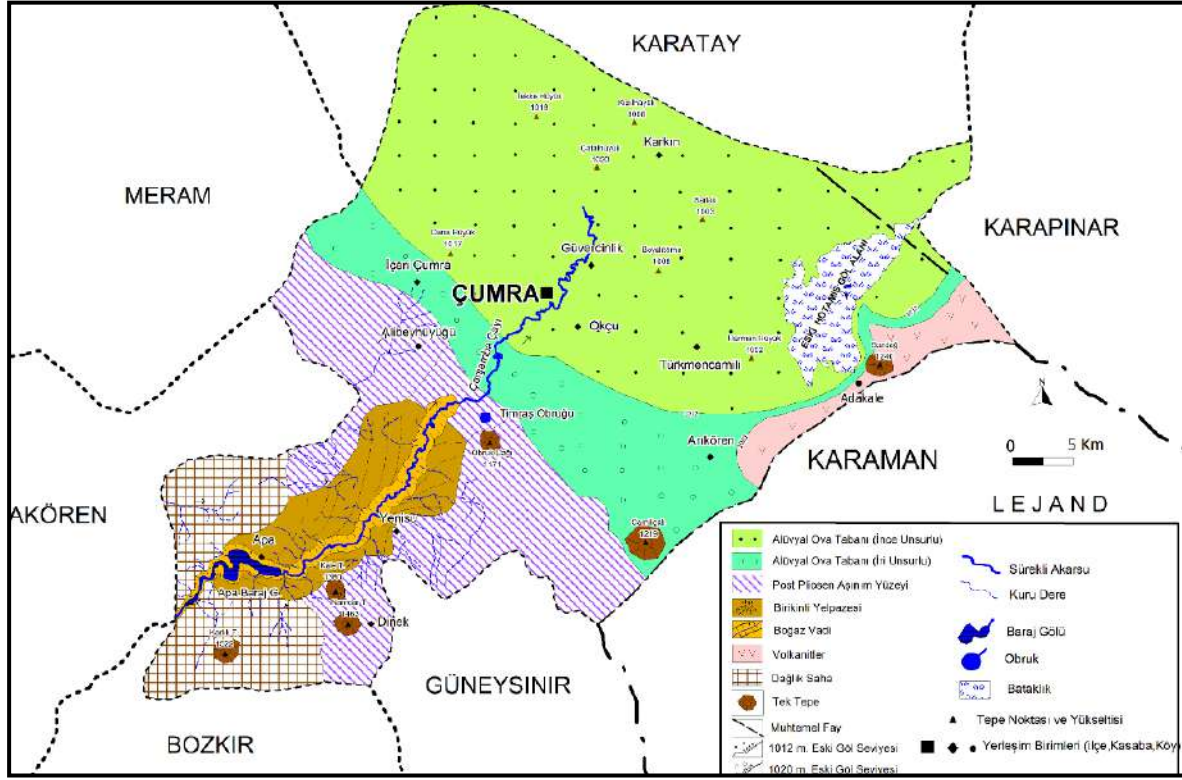


Şekil 1: Araştırma Sahasının Lokasyon Haritası

Araştırma sahasında jeolojik unsurlar olarak Mezozoik, Tersiyer ve Kuaterner'e ait formasyonlar yer almakla birlikte, Neojen tabakaları ve bunların üzerinde bulunan Kuaterner'e ait alüvyonlar geniş yer kaplar. Bu bölge, Hersinien orojenezinden etkilenmiş ve Alp orojenezi ile esas seklini kazanmıştır. Neojen'de Çumra'nın da içinde bulunduğu saha, tortulanma dönemi geçirmiştir (Tapur, 2008: 604). Neojen tabakaları ve bunların üzerinde bulunan alüvyonlar ova tabanında kalın, kenarlardaki dağlık alanlarda ise incedir. Çumra ve çevresi sübsidans (çökme alanı) bir karakter göstermektedir.

Çumra ve çevresinde başlıca morfolojik birimler; dağlık-tepelik alanlar, ova tabanı ve Eski Konya Gölü'ne ait topografya şekilleridir (Şekil 2). Dağlık-tepelik alanlar marn, konglomera ve çakıllı kireç taşlarından oluşmaktadır. Yükseltileri yaklaşık olarak 1200 m ile 1500 m arasında değişen bu tepelik alanlar ilçenin güneybatısında yer almaktadır. Sahada Karlık Tepe (1522 m.), Namdar Tepe (1466 m.) ve Erenler Tepe (1456 m) en yüksek morfolojik üniteleri oluşturmaktadır. Çumra Ovası'nın batısında Erenler-Alacadağ adı verilen kuzey-güney istikametli dağların doğu yamaçları (Abazdağı) ve bu yamaçlar önündeki platolar yer almaktadır. Güneyinde ise Karadağ volkanik kütleli bulunur.

Neojen devresi boyunca Toroslar'dan ve çevreden gelen alüvyonlarla doldurulan ova tabanı 1000-1100 m izohipsleri arasında yer almaktadır. Pleistosen'de nemli ve flüvial bir iklim tesiri altında ortalama 15-20 m. derinliğinde bir gölle kaplı olan Konya Ovası ile aynı özellikleri taşıyan Çumra Ovası'nda da bu gölün kalıntılarına rastlanır. Özellikle Alibeyhöyüğü güneydoğusundaki Gökhöyük köyünün batısında Eski Konya Göl izine ait pasif bir falez alanı yer almaktadır. Burada yer alan pasif falez dizisini meydana getiren Neojen kalkerleridir. Bunlar, bugün yer yer bir diklik halinde olup, üzerleri yağmur ve kar suları ile aşınarak delikli lapy halini almıştır. Obruk Tepe'nin batı kenarında da ise glasilere yer almaktadır.



Şekil 2: Çumra İlçesinin Jeomorfolojik Birimleri Haritası

Çumra ve çevresinin iklim özelliklerini etkileyen coğrafi faktörlerin başında karasallık gelmektedir. Buna bağlı olarak yazları sıcak ve kurak, kışları soğuk ve kar yağışlıdır. Sahada yıllık ortalama sıcaklık 11°C, yıllık ortalama toplam yağış 324 mm'dir. Bölgede yağış miktarının azlığı, yağışın aylara ve mevsimlere göre dağılımındaki düzensizlik bitki örtüsü ve toprak nemini olumsuz yönde etkilemektedir.

Bu çevrede görülen karasal step iklim özelliğinin sonucu, step vejetasyonunu ortaya çıkarmıştır. Bu bitkiler ilkbahar yağışları ile hızla gelişir ve çiçeklenirler. Yağışların kesilmesi ve sıcakların artması ile hızla sararır ve kururlar. İlçe sınırlarının güneybatı kısmındaki ormanlık sahada baltalık meşe (tohumdan gelen meşe olmayıp, kök ve kütük sürgününden gelen ağaçlar) ve bozuk ardıç karışık olarak bulunmaktadır.

Araştırma sahasının en önemli hidrografik ünitelerini; Çarşamba Suyu, Apa Barajı ve Eski Hotamış Göl Alanı oluşturmaktadır. Kaynağını çalışma alanı dışındaki Hacı Ömer Dağı, Softasuyu T. (1762 m.) ve Beşikkıran T. (2008 m.) arasındaki sahadan alan Çarşamba suyu, gerek yıllar gerekse aylık akıttığı su miktarına göre düzensiz bir rejime sahiptir. Çarşamba suyu üzerine inşa edilen Apa Barajı % 90' sulama, % 10'u taşkınları önlemek amacıyla 1963 yılında yapılmıştır. Apa barajının drenaj alanı 1.720 km<sup>2</sup>, sulama sahası ise 450 000 hektar alanı kapsamaktadır.

Bir diğer hidrografik ünite ise Eski Hotamış Göl Alanıdır. Hotamış gölü, Eski Konya Gölü'nün bir bakiyesi olarak kalmış olsa da bu göl de tamamen kurummuştur. Göksu havzasından Mavi Tünel ile Konya ovasına aktarılan suyun depolanması için Hotamış göl alanında da çalışmalar sürdürülmektedir.

Araştırma sahasında alüvyal topraklar, kahverengi topraklar, regosol topraklar, hidromorfik alüvyal topraklar ve kırmızı kahverengi toprakları daha yaygındır. Sahadaki ovalık alanda en geniş yayılış gösteren, azonal topraklar içinde yer alan alüvyal topraklardır. Bu topraklar tarımsal potansiyel açısından oldukça önemlidir. İlçe sınırlarının güneybatısındaki dağlık sahadaki ise kırmızı kestane rengi topraklar görülmektedir.

Çumra ve çevresi M.Ö. 7000'li yıllardan bu yana yerleşmeye sahne olmuştur. Çünkü Çumra ve çevresindeki düz ve geniş alüvyal topraklarının kolay işlenebilmesi ve bu topraklardan bol ürün alınması, bu sahanın tarih boyunca farklı insan gruplarının yaşama alanı haline getirmiştir. Çumra ve çevresinin tarih öncesini anlatan en önemli merkez Neolitik dönem yerleşmesi olan Çatalhöyük'tür. Çatalhöyük, tarih öncesi ve tarihi devirlerde insanların bir arada yaşadığı dünyanın ilk yerleşim yerlerinden birisidir.

Çatalhöyük'ten başka Çumra merkez ve köylerinde Neolitik ve sonraki dönemlerden kalan çok sayıda höyük yerleşmesi (Şırçalı Hüyük, Seyithan Höyüğü, Karahüyük, Karkın Höyüğü, Dedemoğlu Höyüğü, İçeriçumra Höyüğü, Alibeyhüyüğü, Küçükköy Höyüğü, Abditolu Höyüğü, Üçhüyük) bulunmaktadır. Yöre tarih öncesi dönemden sonra sırasıyla Hititler, Frigyalılar, Lidyalılar, Persler, Romalılar, Selçuklular, Karamanoğulları Beyliği ve Osmanlı egemenliği altında kalmıştır (Çumra Kaymakamlığı, 2011).

Cumhuriyet döneminde 30.05.1926 tarihli resmi gazetede yayınlanan 877 sayılı kanunla Çumra ilçe merkezi haline getirilmiştir. Bugün Çumra ilçesi, 1 şehir (ilçe merkezi), 10 belde, 30 köy yerleşmesi olmak üzere toplam 41 devamlı yerleşme ünitesinden oluşmaktadır. 2011 yılı ADNKS sonuçlarına göre Çumra ilçesi sınırları içinde toplam nüfus 64.597 (31.944 erkek, 32.653 kadın) olup, bunun 34.586'sı kasaba ve köylerde (17.097 erkek, 17.489 kadın), 30.011'i ilçe merkezinde (14.847 erkek, 15.164 kadın) yer almaktadır. Çumra ilçesi nüfusunun % 54'ü kırsal kesimde yaşamaktadır.

Çumra çevresinde arazi varlığı, arazi kullanım kabiliyetine göre sınıflandırıldığında tarıma elverişli kabul edilen I. II. III. ve IV. sınıf arazilerin toplamı tüm arazinin % 58'ini (152 605 ha.) oluşturmaktadır. Bu arazilerde de belli oranlarında drenaj, taşlılık, erozyon ve tuzluluk gibi problemler dikkati çekmektedir. İşlemeye uygun olmadığı ve devamlı bitki örtüsü altında tutulması gereken araziler olarak kabul edilen V. VI. VII. ve VIII. sınıf araziler ise toplam arazinin % 52'sini (112 978 ha.) kapsamaktadır (Köy Hiz. Konya İli Arazi Varlığı, 1992). Çumra ilçesindeki tarım alanlarının % 65,2' si (632 949 ha.) tahıllara; % 16,7'si (162 124 ha.) endüstri bitkilerine; % 1,3' ü (13 771 ha.) sebze ve meyvelerde; % 3,7'si (36 815 ha.) yem bitkilerine ayrılmıştır. Tarım ürünleri içerisinde % 78,1'lik (494 824 ha.) payla en çok buğday yetiştirilir. Hayvancılık bölge ekonomisindeki eski önemi kaybetmekle birlikte, özellikle küçükbaş hayvancılık açısından hala önemli bir faaliyettir. Çumra Şeker Entegre Tesisleri ilçenin en önemli sanayi tesisleridir.

### YERLEŞME ŞEKİLLERİ

Yerleşme Coğrafyası, insanların yeryüzündeki yerleşim faaliyetlerini, yaşadıkları yerleşim alanlarını ve bu alanlarda inşa ettikleri konutların özelliklerini coğrafyanın temel ilkelerine bağlı kalarak inceleyen ve sonuçlarını bir sentez olarak ortaya koyan beşeri coğrafyanın bir dalıdır (Zaman vd., 2010: 109). Çumra ilçesindeki yerleşmeleri, kırsal yerleşmeler (köy yerleşmeleri, belediye örgütlü köy yerleşmeleri) ve kentsel yerleşmeler (Çumra ilçe merkezi) olarak ikiye ayrılabilir. Çumra'da 2012 yılında 1 kent (Çumra ilçe merkezi), 10 belediye örgütlü (kasaba) yerleşme ve 30 köy yerleşmesi vardır (Şekil 3). Bu çalışmamızda Çumra ilçesi sınırları içinde yer alan kırsal yerleşmelerin özellikleri incelenecektir.

Çumra ilçesinde yerleşmelerin kurulmasında coğrafi şartların önemli etkisi olduğu görülmektedir. Özellikle fiziki coğrafya şartlarının kırsal yerleşmelerin yerleşim yeri, yerleşme dokusu üzerinde büyük etkisinin olduğunu görmekteyiz. Çünkü yerleşmelerin % 90'ı yerleşmeye uygun olan ova tabanında ve kenarında kurulmuştur. Ayrıca yerleşmelerin yer seçiminde su durumu da etkili olmuş ve yerleşmelerin büyük bir kısmı Çarşamba çayının kenarındadır. Çalışma alanında hidrolojik unsurların az olması ve yağış durumu yerleşmelerin daha çok toplu dokulu yerleşme özelliğinde olmasını da sağlamıştır.

Beşeri şartlar açısından da Çumra'da kırsal yerleşmelerin büyük bir kısmı eskiden beri tarım yapılan ve son derece verimli olan ulaşımı kolay ovalık sahada kurulmuştur. Tarihi açısından baktığımızda kırsal yerleşmelerin büyük bir kısmının Neolitik dönem ve sonrasında kurulmuş olan höyük yerleşmeleri ile de bağlantısı bulunmaktadır. Çünkü kırsal yerleşmelerin büyük bir kısmının içinde ve yakınında höyük bulunmaktadır. Hatta birçok yerleşmenin eski ve yeni adında höyük eki de bulunmaktadır.

### KÖY YERLEŞMELERİ

Kırsal yerleşme şekillerinin en karakteristik tipini oluşturan köyler, ülkemizde en küçük yönetim birimidir. Köyler, belirli bir idari sınırı bulunan nüfusu 2000'den az çoğunlukla tarım-hayvancılık faaliyetlerinin egemen olduğu ve seçilerek görev başına gelen muhtarlar tarafından yönetilen en küçük idari birimdir (Zaman vd, 2010: 115). "İdari anlamdaki" köy ile "coğrafi anlamdaki" köy çoğunlukla birbirine karıştırılmaktadır. Anlam yanlışlığı yapılarak birbiri yerine kullanılan bu kavramlar, özellikle yerleşme coğrafyası gibi bilimsel çalışmalarda önemli sıkıntı ve sorunlara yol açabilmektedir. Bu nedenle Özçağlar'ın ifade ettiği gibi "Eğer köyü idari ünite olarak vurgulamak istiyorsak, "köy idari alanı" veya "köy idari ünitesi" şeklinde açık bir ifade ile kullanılması zorunludur. Bununla birlikte, birden fazla sayıda yerleşim





Yerleşim yerlerine göre, çevrede bulunan eski yapılara göre ad alan köylerin sayısı Abditolu, Taşağıl, Gökhüyük, Türkmenkarahüyük, Dinlendik, Üçhüyük, Seçme, Adakale, Dineksaray, Balçıkhisar, Apasaraycık, Uzunkuyu, Ereentepe, Tahtalı, Avdul, Sürgüç ve Yörükcamili olmak üzere 17'dir.

**Tablo 1.** Temalarına Göre Çumra Köy Adları (Yastı, 2010).

Köy Adları	Sayıları	%'si
Boy adları ile ilgili olanlar	4	12
Çevre ile ilgili olanlar	20	58
Kişi adları ile ilgili olanlar	2	6
Meslek adları ile ilgili olanlar	2	6
Renkler ile ilgili olanlar	2	6
Unvan adları ile ilgili olanlar	2	6
Miktar adları ile ilgili olanlar	2	6
<b>Toplam</b>	<b>34</b>	<b>100</b>

*Unvan Adları ile kurulan Çumra köyleri:* Köy adlarında çeşitli unvanlarında kullanıldığını görmekteyiz. Bu özelliğe sahip Dedemoğlu ve Beylerce (Kınık-Batum) olmak üzere 2 köy vardır.

*Meslek adları ile kurulan Çumra Köyleri:* Bu gruba giren 2 köy vardır. Alemdar ve Kuzucu'dur. Alemdar köyü adını Karamanoğulları ve Selçuklular döneminde bayraktarlık yapan bir askerin bu yöreye yerleşmesiyle anılmıştır. Kuzucu adı ise bir zamanlar Alibeyhüyükü'nün yaylası olan ve kuzuluk diye adlandırılan köye gelen Yörüklerin mera bedeli olarak köylüye kuzu vermelerinden gelmiştir.

*Renk adları ile kurulan Çumra Köyleri:* Türk kültüründe renkler önemli bir yere sahiptir. Bunun yerleşim yerlerinin adlandırılmasında da kullanıldığı görmek mümkündür. Çumra'da renklerle ilgili köy adları 2 tane olup Gökhüyük ve Türkmenkarahüyük köyleridir.

*Miktar ifade eden sözcüklerle kurulan Çumra Köyleri:* Türkler, büyük, küçük gibi miktar belirten sözcükleri de yerleşim yerlerine ad olarak vermişlerdir: Küçükköy ve Büyükaşlama.

### Konumlarına Göre Köyler

Köylerimizi, konumlarına göre sınıflandırmanın esasını morfolojik özellikler, yani topoğrafik durum teşkil eder (Doğanay, 1994: 251). Araştırma sahasındaki köy yerleşmelerini, morfolojik özelliklerine göre ova tabanı, dağ eteği, vadi sırtı ve vadi yamacında kurulmuş olanlar şeklinde dört kategoride toplamak mümkündür. Çumra, güneybatısında bulunan Apa Barajı ve çevresindeki dağlık alanlar dışında oldukça düz bir alandır. Dolayısıyla buradaki köylerin kurulmuş oldukları yerlere göre en fazla 4 kategoriye ayırabiliriz.

Ova tabanında kurulan köyleri şu şekilde sıralayabiliriz; Abditolu, Küçükköy, Dedemoğlu, Alemdar, Güvercinlik, Fethiye, Ürünlü, Türkmencamili, Taşağıl, Adakale, Üçhüyükler, Türkmenkarahüyük, Büyük Aşlama, Sürgüç, Uzunkuyu, Apasaraycık, Beylerce, Doğanlı, Balçıkhisar, Dineksaray, Avdul, Kuzucu, İnlı, Yörükcamili, Arıkören ve Gökhüyük'tür. Dağ eteğinde kurulan sadece 2 köy vardır. Çukurkavak Köyü, Erenler Tepe'nin kuzey doğu eteğinde kurulmuş bir köydür. Erenler Tepe'nin güney eteğinde ise Afşar Köyü kurulmuştur. Vadi sırtında kurulan 1 köy yerleşmesi bulunmaktadır. Tahtalı Köyü vadi sırtında kurulmuş köy yerleşmesidir. Çiçek Köyü ise vadi yamacında kurulan tek köy yerleşmesidir.

Köyleri kuruluş yerlerine göre sınıflandırılmasına baktığımızda ova tabanında kurulan köylerin % 86,7'lik oranla (26 köy) birinci sırada yer aldığını görmekteyiz. Sadece 2 köy ova tabanı dışında dağ eteğinde kurulmuştur. Bunlardan bir tanesi % 3,3'lük oranla (1 köy) vadi yamacı, diğeri ise yine % 3,3 lük oranla (1 köy) vadi sırtında kurulmuş köylerdir (Tablo 2).

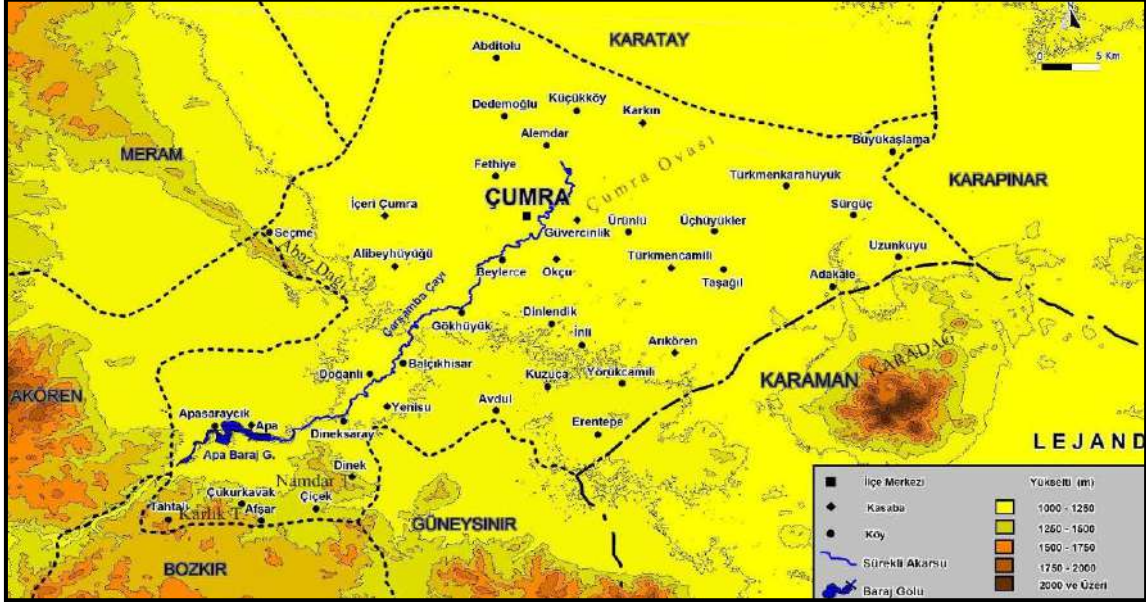
**Tablo 2.** Çumra'daki Köylerin Konumlarına Göre Sınıflandırılması

Kuruluş Yeri	Yerleşme Sayısı	%'si
Ova tabanı	26	86,7
Dağ Eteği	2	6,7
Vadi Sırtı	1	3,3
Vadi Yamacı	1	3,3
<b>Toplam</b>	<b>30</b>	<b>100,0</b>

**Kaynak:** Arazide Yapılan Gözlemler, 2010.

### Yükselti Basamaklarına Göre Köyler

Genel olarak yükseltisiyle birlikte coğrafi şartlarda meydana gelen değişiklikler, köylerin geçim kaynaklarının da az veya çok olmasına, buna bağlı olarak da yerleşmelerin farklı dağılım düzeni kazanmalarına yol açmıştır. Köy yerleşmelerinin yükselti basamaklarına göre dağılımını daha çok iklim ve topografya şekillendirmiştir. Bu nedenle de köyler, dikey yönde değişik yükselti kademelerinde dağılım göstermişlerdir (Zaman vd, 2010:116). Çumra'da köylerin kurulmuş oldukları yükselti basamaklarına baktığımızda genel olarak bir birine çok yakın olduğu görülmektedir (Şekil 4, Tablo 3).



Şekil 4: Araştırma Sahasında Yerleşmelerin Yükselti Basamaklarına Göre Dağılım Haritası

Araştırma sahasındaki birinci yükselti basamağı olan 1000-1050 m. yükselti basamağı arasında yer alan köyler; Abditolu, Küçükköy, Dedemoğlu, Alemdar, Güvercinlik, Fethiye, Ürünü, Türkmençamili, Taşağıl, Adakale, Üçhüyükler, Türkmenkarahüyük, Büyük Aşlama, Sürgüç, Uzunkuyu, Beylerce, Doğanlı, Balçıkhisar, Dineksaray, Avdul, Kuzucu, İnli, Yörükcamili, Arıkören ve Gökhüyük'tür. 25 köy 1000–1050 m.'ler arasındaki yükseltilerde kurulmuştur. Bu köyler toplam köy yerleşmelerinin % 89,4 ünü oluşturur.

Çumra ilçe sınırları içinde oavadan itibaren güneybatıya doğru gidildikçe yükselti artmakta ve önce yamaçlar, sırtlar ve tepelikler sahası geçilmektedir. Çarşamba Çayı'nın kolları tarafından aşağı kesimlerde hafifçe, ancak daha yukarı kesimlerde derince yarılmış olan bu engebeli aşınım düzlükleri; tamamen artan eğim koşulları ve artan yağış değerlerine bağlı olarak bu yarıлма dereceleriyle sembolize edilmiştir.

İkinci yükselti basamağı olan 1050-1100 m'ler arasında 1 köy yerleşmesi bulunmaktadır. Apasaraycık köyü bu yükselti basamağında yer alır. Üçüncü yükselti basamağı olan 1250–1400 m.'ler arasında da 4 köy yerleşmesi (Çiçek, Afşar, Çukurkavak ve Tahtalı Köyleri) vardır. Bu yükselti basamağında bulunan köylerde sahadaki toplam köy yerleşmeleri içerisinde % 13,3'lük bir paya sahiptir.





**Foto 1.** Gökhöyük (Timraş) Köyünün Kuzeyden Görünüşü

Çumra ilçe sınırları içinde 1250 metrenin üzerindeki yüksek sahalara; ziraat alanları genellikle eğimli, dar ve parçalı, kuru tarım faaliyetlerinin geçimlik olarak sürdürüldüğü, modern tarım yöntemlerinin kullanılmadığı, ziraat potansiyeli düşük, otlak, mera ve orman alanları geniş, hakim geçim kaynakları hayvancılık ve ormancılık faaliyetleri olan alanlardır. Dağlık köy yerleşmeleri olarak değerlendirebileceğimiz bu yerleşim alanları Çiçekköy, Afşar, Çukurkavak ve Tahtalı Köyleri'dir. Yükseltinin daha az olduğu yerlerde köy oranının fazla olması burada verimli tarım arazilerinin daha çok olmasından kaynaklanır. Yükseltinin arttığı yerlerde ise tarım az, hayvancılık daha çok yapılmaktadır.

**Tablo 3.** Çumra'da Köy Yerleşmelerinin Yükselti Basamaklarına Göre Dağılışı

Yükselti basamağı (m)	Yerleşme sayısı	%'si
1000-1050 m	25	83,3
1050-1250 m	1	3,3
1250-1400 m	4	13,3
Toplam	30	100,0

**Kaynak:** Arazide Yapılan Gözlemler, 2010.

### Yerleşme Dokularına Göre Köyler

Yerleşmelerin fizyonomi ya da dokusal özellikleri, yerleşmenin ana unsuru olan meskenlerin ve yerleşme kümelerinin arazi üzerindeki dağılım düzeniyle ilişkilidir. Yerleşme dokusundaki topluluk ve gevşeklik bu sebeple iki yönden ele alınabilir. Birincisi; yerleşme kümeleri yani mahalleler arasındaki mesafe durumu, ikincisi ise; yerleşme çekirdekleri (ev ve eklentileri) arasındaki mesafe durumudur. Yerleşmelerin şekil özellikleri üzerinde başta relief olmak üzere, su kaynakları, iklim, doğal bitki örtüsü gibi fiziki koşullar; araziden faydalanma yöntemleri, ulaşım, uygulanmakta olan yerleşim planları, insanlar arası sosyal ve kültürel münasebetler gibi beşeri ve ekonomik pek çok faktör etkili olur (Üçecam Karagel, 2008: 233). Çalışma alanındaki özellikle ova tabanında yer alan köyler genellikle toplu dokulu köy özelliği taşımaktadır. Bu köylerin genelinde konutlar arasındaki mesafe birkaç metreye ulaşırken, az da olsa bazılarında 15-20 m. yi bulmamaktadır. Toplu dokulu köylerin sayısı 26 olup, % 86,7'lik bir orana sahiptir (Tablo 4). Araştırma sahasında toplu yerleşmelerin hakim olmasında su kaynaklarının az olması en önemli faktördür.

Çumra ilçesindeki köylerden 4'ü (% 13,3'ü) gevşek doku özelliği gösterir (Tablo 4). Gevşek doku özelliğine sahip köyler (Çiçekköy, Afşar, Çukurkavak ve Tahtalı) araştırma alanının güneybatı kesimlerinde eğim değeri fazla olan yamaçlarda yer almaktadır. Bu köylerin geçim kaynaklarını ormancılık ve küçükbaş hayvancılık oluşturmaktadır. Yerleşmeleri meydana getiren meskenler ve eklentileri gerek tepeler, vadiler, sırtlar ve yamaçlar, gerek su kaynakları, gerek ziraat alanları ve gerekse orman alanları ile birbirinden ayrılmakta ve yerleşmelere seyrek bir görünüm kazandırmaktadır.

**Tablo 4.** Çumra'da Köy Yerleşmelerinin Yerleşme Dokularına Göre Dağılışı

Köylerin yerleşme dokusu	Köy sayısı	%'si
Toplu sık dokulu	26	86,7
Yarı dağınık gevşek dokulu	4	13,3
<b>Toplam</b>	<b>30</b>	<b>100,0</b>

**Kaynak:** Arazide Yapılan Gözlemler, 2010.

### Ormana Göre Köyler

Köy yerleşmeleri orman alanları ile olan ilişkilerine göre 4 kategoriye ayrılır. Bunlar orman içi, orman kenarı, orman yakını ve orman uzağı şeklindedir. Bu gruplandırma da yerleşmenin ormana göre konumu ve uzaklıkları dikkate alınarak yapılmaktadır. Çünkü konut yapı malzemesi ve yakacak sağlanması yanında, tarım alanları kazanmak için ormanların yangın ve kesim yoluyla ortadan kaldırılması sorununun temelinde, kır yerleşmelerinin ormanlara göre konumu yatmaktadır (Zaman vd, 2010: 116). Araştırma alanının % 12'si orman ve fundalıklarla kaplıdır. Orman ve fundalıkların bu kadar az yer kaplaması, köylerin ekonomik faaliyet türü başta olmak üzere birçok alanda etkili olmaktadır. Çumra İlçesi'nde 30 köyün, 4'ü orman içi (% 13,3), 1'i orman kenarı (% 3,3) ve 25'i de orman dışı köy (% 83,3) niteliğindedir. Orman içi köyler yörenin güneybatı kesimlerindeki dağlık alanların yamaçları ile sırtları üzerinde kurulmuşlardır. Özellikle eğim değerleri yüksek Erenler Tepe'nin yamaçlarında kurulmuş olan Afşar (Foto 3) ve Çukurkavak köyleri ile Çiçekköy orman içi köy yerleşmeleridir. Tahtalı sırtlarında kurulmuş olan Tahtalıköyü ise bir diğer orman içi köy yerleşmesidir.



**Foto 2.** Ormanlık Alan İçindeki Dağ Köylerinden Afşar Köyü

Orman kenarı köy yerleşmeleri ise Apa Barajı Muhafaza ormanı kenarında bulunan Apasaraycık köyüdür. Bu bölgede ormanı yenileme ve canlandırma kesimlerine Afşar, Dinek ve Çiçek köylerinde izin verilirken, Apa, Apasaraycık, Çukurkavak köylerinin ormanlık alanı muhafaza sahasında yer aldığı için buradaki yerleşimlere kesim izni verilmemektedir. Araştırma sahasında orman dışı olan köyler (25 köy) genelde ormana oldukça uzak yerleşmelerdir.

### Ekonomik Faaliyet Kollarına Göre Köyler

Çumra'da bulunan köylerin ekonomik faaliyetleri büyük ölçüde tarım ve hayvancılığa dayanmaktadır. Köylerde genelde tarım ve hayvancılık faaliyeti bir arada yapılmaktadır. Bazı köylerde ise kuruldukları fiziki şartların etkisine bağlı olarak tarım ve hayvancılıktan biri ön plana çıkmaktadır. Buna göre bir değerlendirme yapacak olursak; Çumra ilçesinde 26 köy yerleşmesinin (% 86,7'si) birinci sırada temel ekonomik geçim kaynağı tarımdır. Bu yerleşmeler, daha çok yükseltinin az olduğu düz ovalık alanlarda yer aldığı için tarım ön plana çıkmıştır. Araştırma sahasında temel ekonomik geçim kaynağı hayvancılık olan 4 köy yerleşmesi vardır ve % 13,3' lük bir yapıya sahiptir. Bu köyler etrafına göre daha yüksekte kurulduğu için meraların geniş yer kaplamasından dolayı hayvancılık ön plana çıkmıştır.

### Yüzölçümüne Göre Köyler

Çumra ilçesinde yer alan köy yerleşmeleri ile ilgili bir diğer ayrıntı özellik ise yüzölçümü büyüklükleridir. Henüz kesinleşmemiş kadaströ çalışmalarına göre sahada yer alan köy yerleşmeleri arasında yüzölçümü bakımından en büyük olanı Abditolu köyüdür. Yaklaşık 89,077 km<sup>2</sup> alana sahip olan Abditolu köyünden sonra sahanın en büyük yüzölçümlü köyleri ise Türkmencamili (80,045 km<sup>2</sup>) ve Büyükaşlama (57,499 km<sup>2</sup>)'dir. Dedemoğlu ve Apasaraycık köyleri ise sırasıyla 362 ve 155 ha'lık yüzölçümleri ile bu sıralamanın sonunda yer alırlar (Tablo 5).

**Tablo 5.** Çumra İlçesindeki Yerleşim Birimlerinin Yüzölçümleri (2009)

Yerleşme	Alanı (km <sup>2</sup> )	Yerleşme	Alanı (km <sup>2</sup> )	Yerleşme	Alanı (km <sup>2</sup> )
Çumra	36,200	Çukurkavak	1,457	Küçükköy	37,618
Abditolu	89,077	Dedemoğlu	0,362	Okçu	54,216
Adakale	13,308	Dinek	20,521	Seçme	15,324
Afşar	4,614	Dineksaray	26,926	Sürgüç	18,135
Alemdar	29,912	Dinlendik	18,615	Tahtalı	1,876
Alibeyhüyüğü	161,539	Doğanlı	13,867	Taşağıl	29,928
Apa	5,077	Erentepe	42,123	Türkmencamili	80,045
Apasaraycık	0,155	Fethiye	11,773	Türkmencamili	62,037
Arıkören	57,005	Gökhüyük	36,971	Uzunkuyu	53,405
Avdul	31,059	Güvercinlik	49,616	Üçhüyükler	35,228
Balçıkhisar	18,153	İçericumra	60,614	Ürünü	11,909
Beylerce	7,928	İnli	46,950	Yenisu	56,031
Büyükaşlama	57,499	Karkın	113,783	Yürükcemili	26,431
Çiçekköy	10,316	Kuzucu	42,418		

**Kaynak:** Konya Karatay Kadaströ Müdürlüğü, 2009.

Araştırma sahasında küçük yüzölçümlü köyler genellikle güneybatıda (Tahtalı, Afşar ve Çukurkavak gibi) yükseltinin eğimin arttığı alanlarda yer alırken, ovalık alanlar ise büyük yüzölçümlü köylerin bulunduğu yerler olarak dikkati çeker.

Kırsal yerleşmeler içinde köyaltı veya geçici yerleşme şekilleri çok azdır. Sadece köylerin uzağında ağullar bulunmaktadır. İlçenin güney batısına doğru uzanan platoluk ve dağlık sahada küçük yaylalar da vardır. Bu ağullar ve yaylalar daha çok mera hayvancılığı yapılan geçici yerleşme alanları idi. Ancak son dönemde hayvancılık faaliyetinin azalması ve daha çok besi hayvancılığına yönelmesi hem ağulların hem de yaylaların büyük ölçüde fonksiyonlarını kaybettirmiş olup, terk edilmiş bir haldedir.

### KASABA YERLEŞMELERİ

Kasaba köy ile şehir arasında bir geçiş özelliği gösterir. Yani ne tam anlamıyla köydür ne de tam anlamıyla şehirdir. Ancak kendine yeter ticari faaliyetleri ve çevresindeki köylere sunduğu bir takım hizmetler neticesinde çevresinin etki merkezi durumundadır. Bu manada kasabalar şehirleşme sürecinde önemli roller üstlenirler. Kasabanın bulunduğu konum, nüfus artış hızı, ticari faaliyetlerdeki çeşitlenmesi, sanayi alanındaki ilerleme, çeşitli hizmet fonksiyonlarının oluşması, şehirselleşme özellik kazanmasına yetecek derecede ise gelişme olumlu yönde olur (Üçecem Karagel, 2008: 239).

2007 Adrese Dayalı Nüfus Kayıt Sistemi sonuçları neticesinde, nüfusu 2000'nin altına inen 899 belediyenin kapatılması gündeme geldi. Bu belediyelerin 110'u Konya ilinde yer almaktadır. Mecliste kabul edilen Belediyeler Kanunu tasarısıyla, nüfusu 2000'nin altına düşen 862 belde belediyesi ve 283 ilk kademe belediyesinin tüzel kişiliği kaldırılmaktadır. Konya'da, Büyükşehir belediyesi, 31 ilçe belediyesi, 174 belde belediyesi olmak üzere, toplam 206 belediye mevcut, bunlardan 113 tanesinin nüfusu 2000'nin altında, beldelerin köye dönüştürülmesine yönelik son çıkarılan yasa yürürlüğe girerse 110 belediye Konya İl Özel İdaresine devredilecektir. Mahalleye veya köye dönüştürülen belediyelerin memur, sözleşmeli ve geçici statüsündeki personeli de ilgili kuruluşa devredilecektir. Köye dönüştürülen belediyelerin taşınmazları ile ihtiyaç duydukları araç ve gereçler, kurulan komisyonca ilgili köy tüzel kişiliğine bırakılıyor (Tapur, 2010:123). Araştırma sahasında 10 kasabadan 5'inin nüfusu (Arıkören, Güvercinlik, Dinek, Apa ve Yenisu) 2000'nin altına düşmüş olup yasa uygulanırsa bu kasabalar Konya İl Özel İdaresine devredilecektir.

Çumra ilçesi sınırlarında bulunan kasabalar kuruluş yeri, nüfus ve sosyo-ekonomik faaliyetler bakımından küçük ölçekli kasabalar olup, köylerden çok farklı bir özelliği yoktur. Sadece yerel hizmetlerin



sağlanmasında belediye imkânları bulunmaktadır. Çalışma sahasındaki kasabalara ait başlıca özellikleri şu şekildedir;

**İçeriçumra Kasabası:** İçeriçumra Konya-Karaman devlet yolu üzerinde 7.078 nüfuslu bir kasabadır. Konya iline 34 km, Çumra'ya 12 km mesafededir (Foto 3). İçeri Çumra Kasabası 1957 yılına kadar Çumra İlçesinin bir mahallesi idi. 1957 yılında ayrılarak belde haline gelmiştir. Kasabanın dört mahallesi (Minerealtı, Sarı Aliler, Pir Ahmetli, Esat Paşa) vardır. Başlıca gelir kaynağı tarım olan kasabada küçük bir sanayi sitesi ve bir ambalaj fabrikası vardır. Kasabada okuma yazma oranı % 90'ın üzerindedir. Kasabada Konya Eğitim ve Araştırma Hastanesi'nin polikliniği bulunmaktadır.



Foto 3. Konya-Karaman Yolu Üzerinde Bulunan İçeri Çumra Kasabası'nın Güneybatıdan Görünüşü

**Alibeyhüyüğü Kasabası:** Konya'nın Çumra ilçesine bağlı 2.804 nüfuslu bir yerleşim bölgesidir. Konya'ya uzaklığı 40 km, Çumra'ya uzaklığı 12 km dir. Batı kısmında çok yüksek olmayan Abaz Dağ dizisi bulunmaktadır (Foto 4). Bölgenin başlıca gelir kaynağı tarım ve hayvancılıktır. Halkın bir kısmı kasabada faaliyet gösteren belediyeye ait un fabrikasından geçimini sağlamaktadır.



Foto 4. Alibeyhüyüğü Kasabası'nın Güneydoğudan Görünüşü ve Geride Bulunan Abazdağı

**Karkın Kasabası:** 1955 yılında belediyelik olan Karkın kasabasının kenarından Çarşamba çayı geçmektedir. 3.205 nüfuslu kasaba bir mahalle ve 700 haneden oluşmaktadır. Çumra'ya uzaklığı 17 km, Konya'ya 65 km.dir. Kasaba oldukça verimli ve yarısı sulanabilen düz arazilere sahiptir. Aileler geniş araziye sahip olduğu için her evde modern tarım yapılmaktadır.

**Okçu Kasabası:** Çumra İlçesi'nin güneydoğusunda yer almaktadır. Kasaba ile Çumra arasında 4 km lik bir mesafe vardır. 2011 yılı verilerine göre kasabada 2.731 nüfus bulunmaktadır. Kasaba Çumra ile

Karaman arasındaki düzlükte yer aldığı için engebesiz bir araziye sahiptir. Çarşamba kanalı ve kolları kasabanın sınırından geçmektedir. Sulama kanaldan yapılmaktadır.

**Türkmencamili Kasabası:** Çumra'ya 11 km uzaklıktaki kasabada 2011 yılı verilerine göre 922 nüfus vardır. Kasabanın arazileri geniş ve tarım için oldukça verimlidir. Sulu tarım yapılmaktadır. Sulamanın sistemli yapılabilmesi için 1978 yılında sulama kooperatifi kurulmuştur. Türkmencamili 1993 yılında Konya ilinin “Örnek Köy”ü seçilmiştir. Kasabada Aile sağlığı merkezi bulunmaktadır.

**Yenisu Kasabası:** Konya-Bozkır-Hadim karayolundan 3 km içerdedir. Konya'ya uzaklığı 65 km, Çumra'ya ise 30 km'dir. 2011 yılı verilerine göre kasabada 1.191 nüfus vardır. Ekonomik bakımdan halkın geçim kaynağı tarım ve hayvancılıktır. Kasabada tavukçuluk yaygın ve son teknolojik gelişmelere uygun şekilde yapılmaktadır. Neredeyse her aileden bir kişi Avrupa'da çalışmaktadır. Okuryazarlık oranı % 90'dır. Ayrıca kasabada bir de Aile Sağlığı Merkezi mevcuttur.

**Güvercinlik Kasabası:** Kasaba, Konya'nın 53 km, Çumra'nın da 5 km güneydoğusunda yer alır. 2011 yılı verilerine göre kasabada 1.496 nüfus bulunmaktadır. Düz bir arazi üzerinde kurulmuş olup Çarşamba kanalı kasabanın batısından geçmektedir. Mera ve otlakların yetersizliği nedeniyle hayvancılık ve hayvan sayısı gün geçtikçe azalmaktadır. Özellikle koyun yetiştiriciliği oldukça azalmıştır.

**Arıkören Kasabası:** Çumra'ya olan uzaklığı 20 km, Konya'ya uzaklığı ise 80 km dir. 2011 yılı verilerine göre kasabada 891 nüfus bulunmaktadır. Kasabadan demiryolu geçmesi nedeniyle doğu-batı yönünde ulaşım sağlanmaktadır. Kasabanın içinden aynı zamanda Karaman'a giden tali yol mevcuttur. Tarım yönünden gelişmiş olan kasabada sulama sistemi derin kuyulardan sağlanmaktadır.

**Apa Kasabası:** Apa Kasabası Çumra'nın güneybatısında ilçeye 25 km uzaklıktadır. Genelde eğimli bir arazi yapısına sahip Apa'nın kuzeyi ovaya dayanmaktadır. Bu düz arazide sondajla çıkarılan yer altı sularıyla sulu tarım yapılmaktadır. 1962 yılında bitirilen Apa Barajı Gölü ile Konya ve Çumra'nın kasaba ve köyleri sulanmaktadır. 2011 yılı verilerine göre kasabada 845 nüfus vardır. Kasabanın geçim kaynağı tarım ve hayvancılıktır. Az da olsa balıkçılık yaparak geçimini sağlayan aileler de bulunmaktadır.

**Dinek Kasabası:** Konya-Hadim yolunun 65. km'sinde bulunan kasabanın 2011 yılı ADNSK'ya göre nüfusu 519 kişidir. Eğimli bir arazi yapısına sahip yerleşmenin ekilebilir ve sulanabilir arazileri Dineksaray ve Aydoğmuş köyü arasındadır. Diğer kesimlerdeki arazisi ormanlık olup meşe ve ardıç ağaçlarıyla kaplıdır.

## NÜFUS ÖZELLİKLERİ

Bir ülkede veya bir bölgede nüfusun şehir veya kırlarda yoğunluk kazanması, o ülke veya bölgenin sosyo-ekonomik durumunu da yansıtır. Sanayileşmiş ileri ülkelerde nüfus şehirlerde yoğunlaşmıştır. Ekonomisi tarıma dayalı ülkelerde ise nüfusun önemli bir bölümü kırsal alandadır. Sosyal yapı bakımından da şehir ve kır toplumu arasında büyük farklar bulunmaktadır. Şehirlerde yaşayan insanlarda geleneksel kültür ve davranışlar önemli ölçüde erozyona uğramaktadır. Kır nüfusunda ise geleneksel davranışlar hâkimdir. Bu nedenle hem ekonomik hem de sosyo-kültürel değer taşıyan kırsal ve şehrsel nüfus konusu ile özellikle beşeri coğrafyacılar ilgilidirler (Güner vd, 2010: 32).

2011 yılı ADNSK sonuçlarına göre Çumra ilçesi sınırları içinde toplam nüfus 64.597 (31.944 erkek, 32.653 kadın) olup, bunun 34.586'sı kasaba ve köylerde (17.097 erkek, 17.489 kadın), 30.011'i ilçe merkezinde (14.847 erkek, 15.164 kadın) yer almaktadır. Çumra ilçesi nüfusunun % 54'ü kırsal kesimde yaşamaktadır. Türkiye İstatistik Kurumu verilerine göre Çumra'da kırsal nüfus; 1927'de 34.146 kişi, 1955 yılında 42.611 kişi, 1980'de 53.324 kişi, 2000 yılında 62.268 kişi, 2007 yılında 36.094 kişi ve son olarak 2011 yılı sonu itibarıyla 34.586 kişi olmuştur (Tablo 6). 1927 yılından itibaren kırsal kesimde yaşayan nüfus 1980 yılına kadar hızlı bir şekilde artarken, 1980-2000 yılları arasındaki artış daha yavaş olmuştur. Bunda gerek kırsal kesimdeki nüfus artışı gerekse Çumra ilçesine bağlı olan Akören ve Güneysınır kasabalarının ilçe statüsüne kavuşması ile Çumra ilçesinden bazı yerleşim merkezlerinin ayrılması da etkili olmuştur.

Ancak 2000-2007 yılları arasında ise kırsal nüfus 62.268 kişiden 36.094 kişiye düşerek % -42 oranında bir azalış göstermiştir (Tablo 6). Yıllık ortalama artış hızı da % -6'dır. Bu azalışın en önemli sebeplerinden biri ADNSK sisteminde şehir merkezinde yaşayan nüfusun sayım döneminde kendi köy ve kasabaları kayıtlarında yer almamasıdır. 2007-2011 yılları arasında da kırsal nüfus artışı azda olsa devam etmektedir.

2011 adrese dayalı nüfus kayıtlarına göre köylerdeki toplam nüfus 73 (Dinlendik köyü) ile 1.439 (Taşağıl köyü) arasında değişmektedir. Toplam 3 köyün (Afşar, Beylerce, Dinlendik köyleri), nüfusu 100'ün altında,



7 köyün nüfusu 200'ün altında, 18 köyün nüfusu 500'ün altında olup sadece bir köyün nüfusu 1000'in üzerindedir. Kasaba yerleşmelerinin nüfusu ise 519 (Dinek) ile 7.078 (İçeriçumra) arasında değişmektedir. Kasabalardan 5'inin nüfusu 2000'nin (Arıkören, Güvercinlik, Dinek, Apa ve Yenisu) altında yer almaktadır (Tablo 6). Genel olarak her geçen gün nüfusun azaldığı yerler de dikkati çekmektedir.

**Tablo 6.** Çumra İlçesi'ndeki Yerleşim Birimlerinin Nüfus Değişimleri (1965-2011).

Yerleşme	1965	1980	1990	2000	2007	2009	2011		
							Top.	Erk.	Kad.
Abditolu	771	666	618	629	613	621	595	304	291
Adakale	351	469	484	523	459	454	459	237	222
Afşar	379	204	182	123	95	87	85	34	51
Alemdar	528	460	496	522	478	486	507	253	254
Apasaraycık	670	551	577	1.297	575	565	533	262	271
Avdul	682	570	540	518	553	538	519	257	262
Balçıkhisar	308	370	382	368	299	292	304	144	160
Beylerce	295	240	169	119	92	89	82	44	38
Büyükaşlama	588	741	695	696	750	764	768	401	367
Çiçekköy	555	535	467	839	576	559	529	257	272
Çukurkavak	471	504	348	290	288	282	282	137	145
Dedemoğlu	379	309	316	316	301	310	326	153	173
Dineksaray	571	565	526	400	278	262	250	125	125
Dinlendik	41	70	55	86	81	77	73	39	34
Doğanlı	274	409	419	440	419	453	426	203	223
Erentepe	575	313	309	302	196	162	163	74	89
Fethiye	205	342	394	359	316	305	285	127	158
Gökhüyük	803	1.016	1.419	1.279	890	936	903	450	453
İnli	365	236	114	117	111	107	104	57	47
Kuzucu	464	255	260	269	273	256	238	118	120
Küçükköy	944	704	680	730	660	683	703	344	359
Seçme	187	207	192	178	161	147	146	68	78
Sürgüç	407	490	523	521	497	506	466	235	231
Tahtalı	700	454	293	206	203	198	207	92	115
Taşgıl	792	1.154	1.217	1.981	1.455	1.463	1.439	699	740
Türkmenkarahüyük	1.037	667	988	440	589	647	663	336	327
Uzunkuyu	599	702	736	840	714	669	627	304	323
Üçhüyükler	599	701	741	929	859	804	779	397	382
Ürünlü	263	357	316	326	387	356	339	158	181
Yörükcamili	254	193	124	116	108	103	104	54	50
Alibeyhüyüğü (B)	3.491	4.224	5.248	5.859	3.019	2.949	2.804	1.378	1.426
Apa (B)	1.005	865	1.474	1.494	909	916	845	438	407
Arıkören (B)	940	1.138	929	2.856	994	951	891	435	456
Dinek (B)	908	2.049	2.629	4.042	582	551	519	245	274
Güvercinlik (B)	1.364	1.423	2.020	3.040	1.494	1.514	1.496	731	765
İçeriçumra (B)	4.852	6.036	8.517	12.335	7.460	7.329	7.078	3.516	3.562
Karkın (B)	2.215	2.685	4.938	6.238	3.297	3.312	3.205	1.607	1.598
Okçu (B)	1.371	1.563	2.412	4.204	2.810	2.774	2.731	1.346	1.385
Türkmencamili (B)	897	985	988	2.712	967	1.445	922	470	452
Yenisu (B)	1.046	2.008	2.582	2.920	1.286	1.240	1.191	568	623
Çumra (İlçe Mer.)	10.299	20.919	28.781	42.308	28.153	28.834	30.011	14.847	15.164
<b>Toplam</b>	<b>43.445</b>	<b>58.349</b>	<b>75.098</b>	<b>103.767</b>	<b>64.247</b>	<b>64.996</b>	<b>64.597</b>	<b>31.944</b>	<b>32.653</b>

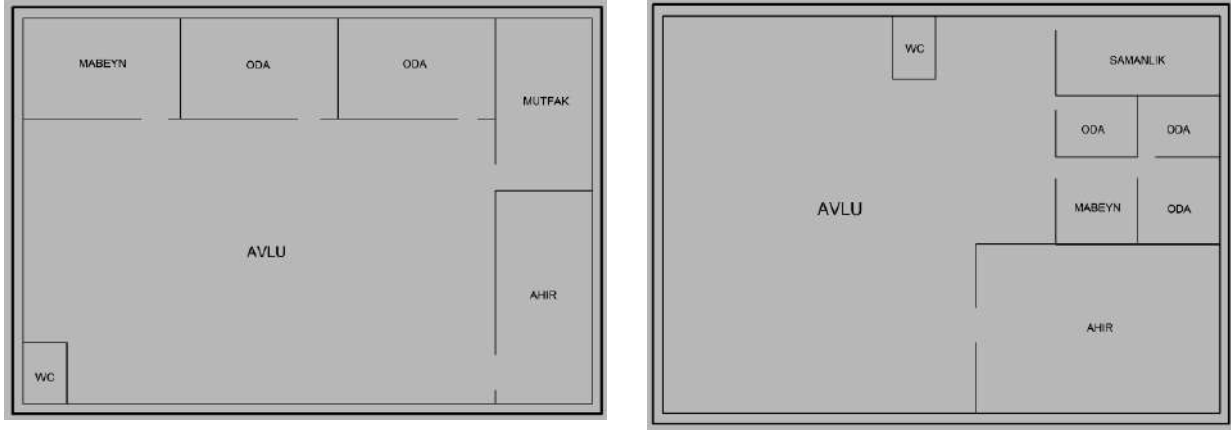
**Kaynak:** www.tuik.gov.tr/1965-2011 yılları arası nüfus verileri, 2011.

## MESKEN TİPLERİ

Köy konutları, ait oldukları yerleşmelere ve nüfusa ait pek çok özellik hakkında ipucu vermeleri açısından önem taşımaktadır. Aralarında kent konutlarına geçiş tipi şeklinde adlandırılabilir nitelikte olanlar da bulunmasına karşın, köy konutları genellikle doğal çevrenin etkisinde kalarak inşa edilmişlerdir

(Doğanay, 1994:312). Bu nedenle bu konutlar, bulunulan doğal çevre özelliklerini en iyi ortaya koyan belirleyicilerden biri olarak kabul edilebilir. Mesken inşasında kullanılan yapı malzemesinin çok çeşitli olmasında, çevrede kolay ve ucuz bulunan inşa malzemelerinin etkisi büyük olmaktadır. Ancak bunun yanında yapı malzemesinin çeşitliliği, halkın ekonomik seviyelerinin farklılığını da ortaya koymaktadır.

Araştırma sahasında, köyleri meydana getiren meskenlerin tipleri ve fonksiyonları, birbirinden çok farklı özellikler göstermez. Buna rağmen iklim ve doğal bitki örtüsü koşulları, köylerin bulunduğu morfolojik ünite, hâkim iktisadi faaliyetler, sosyal, kültürel ve ekonomik yapı özellikleri gibi belirleyici faktörler göz önünde bulundurulduğunda az çok farklılıklar ortaya çıkar. Kırsal meskenleri, geleneksel ve modern konutlar olarak iki kategoride inceleyebiliriz (Tuncer, 2011:123). Köy konutlarının çoğu, geleneksel kerpiç köy meskenlerinden meydana gelir.



Şekil 5. Çumra Adakale ve Tahtalı Köylerinde Tek Katlı Mesken Planları (ölçeksiz)

Çumra ilçesinde köy konutlarının büyük bir bölümü kerpiç toprak meskenidir. Toprak samanla karıştırılarak ahşap kalıplara dökülmüş ve sonrasında güneşte kurutulmuş kerpiç olarak kullanılan yapı malzemesidir. Bu kerpiç evlerin çoğunluğu düz damlı inşa edilmişlerdir. Bu tip evler, ağaç gövdeleri veya kalın dalların kerpiç duvarların üstüne yan yana sıralamak; sonra bunların aralarına dal, kamış, ot ve samanla doldurmak ve en üste bir toprak tabakası yaymaktan ibarettir. Düz damlı konutlara ek olarak sahada 30-35° eğime sahip kiremitle kaplı çatılı konutlarda yaygın olarak düz damlı konutlarla karışık olarak görülmektedir. İlçede ova tabanında yer alan köy konutlarının % 70'i toprak ya da kerpiç meskenidir (Foto 4). Özellikle ilçenin güneyinde yer alan Taşağıl köyü toprak mesken örneklerinin yaygın olarak görüldüğü bir yerleşmedir. Araştırma alanında geçmişte kullanılan kerpiç yapı malzemelerinin günümüzde tür olarak azaldığını görmekle birlikte, bazen farklı yapı malzemelerinin kullanıldığı meskenleri bir arada görmek de mümkündür. Yapı malzemesinin çeşitliliği, bölge sakinlerinin ekonomik seviyelerinin farklılığını da ortaya koymaktadır. Mesela yapı malzemesinin briket ve tuğla olduğu betonarme yapılar ekonomik seviyesi nispeten iyi olan halkın inşa ettiği konutlardır. Bunun yanı sıra, taş ve kerpiç yapılar ise genelde gelir seviyesi düşük köylülerin kullandığı meskenler olarak dikkat çekmektedir.

Çumra ilçesi köylerinde özellikle ovadaki köylerde arazi çalışmalarımız sırasında gördüğümüz, günümüzde daha çok ahır, kümes, samanlık gibi evin eklentisi olarak kullanılan yapıların çok basit bir şekilde inşa edilmeleridir. Araştırma sahasının güneybatısında dağlık alandaki köy yerleşmelerinde ise toprak ve taş meskenler karışık olarak bulunmaktadır. Taş, mesken inşasında eskiden beri kullanılan bir malzeme olmakla birlikte ilçede sınırlı sahalarında (Çiçekköy, Afşar, Çukurkavak, Tahtalı) görülmektedir (Foto 2). Bu köylerde örtü malzemesi olarak kışın kar yağışlarının çok olmasından dolayı çinko ve kiremidin yaygın olarak kullanıldığı görülmektedir.

Köy konutları söz konusu edildiğinde oldukça önemli olan bir diğer husus ise konut plânlarıdır. Köy konutlarının, kentlerdeki benzerlerinin aksine eklentileri ile birlikte bir bütün olarak değerlendirildikleri ve plânların genelde ihtiyaçlara göre şekillendiği düşünülecek olursa konut plânlarının ayırt edici olma özellikleri bir kere daha ortaya çıkacaktır. Yapı gereci taş ya da ahşap ne olursa olsun benzer ihtiyaçlara cevap verecek nitelikte inşa edilmiş oldukları için sahada yer alan köy konutlarının benzer plânlara sahip

oldukları ifade edilebilir (Coşkun, 2010: 155-156). Araştırma sahasında yaptığımız arazi çalışmalarında genel görüntü bir avlu ya da hayat içerisinde konutlar dışı kapalı, ev, ahır, samanlık, tuvalet ve kümes gibi bütün mekânları içinde bulunduran bir mekan şeklindedir.

Asıl yaşama alanı olan ev, bir mabeyn iki odadan meydana gelir. Mabeyn, oturlan, yemek pişirilen, yemek yenilen ortak bir mekân, primitif bir sofadır. Odalar, oturlan, yatılan esas yaşama mekânıdır. Odanın geleneksel unsurları sedirler, yüklük-gusülhane ve dolaplardır (Karpuz, 2000:47).

İlçede geleneksel köy konutlarının dışında, araştırma sahasında yer alan diğer köy konutları ise modern konutlardır. Sahadaki köylerde bulunan çağdaş konutları geleneksel konutlardan ayıran en önemli özellik yapı malzemesinin çeşitliliği, konut sakinlerinin iktisadi seviyelerinin farklılığını da ortaya koymaktadır. Mesela yapı malzemesinin briket ve tuğla olduğu betonarme yapılar ekonomik seviyesi nispeten iyi olan halkın kullandığı konutlardır (Foto 5). Bu konutların bir kısmı yurt dışında çalışan gurbetçi vatandaşlarımıza ait olup, sadece yılın belli dönemlerinde kullanılmaktadır.



Foto 4: Geleneksel Konutlardan Kerpiç Mesken Örneği



Foto 5: Modern Mesken Örneği

### ULAŞIM DURUMU

Hizmet sektörü içinde değerlendirilen ulaşım fonksiyonu istihdam çok sanayi, tarım, ticaret, yönetim, turizm ve güvenlik gibi fonksiyonların alt yapısını oluşturduğu için kent yerleşmeleri açısından son derece önemlidir (Tapur, 2009: 112). Çumra ve çevresinde ulaşım, genel olarak karayoluna ve demiryoluna bağlı bir özellik gösterir. Son yıllarda bütün alanlardaki gelişme ve değişmelere paralel olarak Çumra'da karayolu ulaşımı da geliştirilmiş, iyileştirilmiş halkın hizmetine sunulmuştur (Karabayır, 2000: 57).

Çalışma alanındaki İçeriçumra kasabası, Konya-Karaman D-715 devlet karayolu üzerindedir. İçeriçumra Karaman bağlantılı olarak İç Anadolu Bölgesini Orta Toroslar üzerinden (Sertavul geçidi ile) Akdeniz kıyısına bağlayan devlet karayolu üzerindedir. Akdeniz kıyısına inen bu kısa yol sayesinde ilçede üretilen tarım ürünleri ihraç edilmek üzere limanlara kolayca ulaştırılmaktadır. İçeriçumra ana karayolu ulaşım güzergâhı Konya-Karaman yolu, Karaman-Mut-Silifke-Mersin yoludur. Karayolları Genel Müdürlüğü tarafından taşıt cinslerine göre yapılan yıllık ortalama günlük trafik yoğunluk tespitlerine göre 2010 yılında Konya-İçeriçumra (D-715-04) karayolunda günlük 8.925 taşıt geçmiştir. Bunun 6.095'i otomobil, 230'u otobüs, 1.313'ü kamyonudur. İçeriçumra-Gökhöyük karayolunda (D-715-05) 2010 yılında 3.534 taşıt geçmiştir. Bunun 2.447'si otomobil, 96'sı otobüs, 495'i kamyonudur (Tablo 7).

**Tablo 7.** Ana Karayollarında Taşıt Cinslerine Göre Yıllık Ortalama Günlük Trafik Değerleri

Taşıt Cinsi	Konya-İçeriçumra (715-04 Devlet Yolu)	İçeriçumra-Gökhöyük (715-05 Devlet Yolu)
Otomobil	6.095	2.447
Orta Yüklü Ticari Taşıt	814	247
Otobüs	230	96
Kamyon	1.313	495
Kamyon-Römork-Çekici	473	249
<b>Toplam</b>	<b>8.925</b>	<b>3.534</b>

**Kaynak:** <http://kgm.gov.tr/Istatistikler/TrafikveUlasimBilgileri/2010> erişim 09.03.2012.

Çumra İlçe Merkezi, Konya'ya 42 km, Ankara'ya 298 km, Adana'ya 396 km, Mersin'e 284 km, İstanbul'a 709 km ve Karaman'a 73 km mesafededir. Araştırma sahasında bulunan köylerin tamamından Çumra ilçe merkezine ulaşım kolaylıkla yapılabilmektedir. Köylerin ilçe merkezine uzaklıkları 7 ile 60 km arasında değişmektedir. Köylerden en uzak olanları 60 km.lik uzaklıkla Tahtalı köyüdür (Tablo: 8). Özellikle Konya-Karaman devlet karayolları üzerinde bulunan köylerde ulaşım daha kolaydır. Köylerin ilçe merkezine ulaşimleri büyük oranda köy minibüsleri ile sağlansa da birçok köyün il ve ilçe merkezine düzenli toplu ulaşım aracı yoktur. Kasabaların ise genelde düzenli toplu ulaşım hizmetleri vardır. Birçok köy bu kasabaların toplu ulaşım araçlarını kullanmaktadır. Yollar asfalt olup, her mevsim ulaşım açıktır.

**Tablo 8.** Araştırma Sahasındaki Kırsal Yerleşmelerin İlçe Merkezine Uzaklıkları

Yerleşim Yeri	Km	Yerleşim Yeri	Km	Yerleşim Yeri	Km	Yerleşim Yeri	Km
Abditolu	25	Avdul	25	Doğanlı	31	İnli	13
Adakale	40	Balçıkhisar	23	Dineksaray	38	Karkın	25
Alemdar	14	Beylerce	7	Dinlendik	15	Küçükköy	25
Alibeyhüyüğü	17	Büyükaşlama	49	Fethiye	7	Okçu	7
Apa	45	Çiçek	50	Gökhöyük	15	Seçme	30
Apasaraycık	50	Çukurkavak	50	Güvercinlik	8	Sürgüç	50
Arıkören	22	Dinek	50	İçeriçumra	13	Tahtalı	60
Dedemoğlu	15	Kuzucu	22	T.karahöyük	27	Üçhüyük	18
Erentepe	31	Türkmencamili	11	Uzunkuyu	40	Ürünü	14
Yürükcemili	20	Afşar	49	Yenisu	25		

**Kaynak:** Çumra Şoförler Odası (2011).

Çumra demiryolu bağlantısı açısından da önemli bir konumdadır. 1913 yılında hizmete giren Anadolu Bağdat Demiryolu hattı ile Çumra, demiryolu taşımacılığında en iyi şekilde istifade etmiştir. Çumra'dan İstanbul'a ve Adana'ya İç Anadolu Mavi Treni ve kısa mesafe Konya-Ulukışla arası Selçuk Ekspresi günlük karşılıklı tek sefer yapılmaktadır.

Çumra ilçe merkezinden Konya başta olmak üzere diğer illere ulaşım iki özel otobüs firması tarafından yapılmaktadır. Halkın Türkiye'nin önemli şehirlerine gitme imkânının oluşmasının dışında, üretilen tarım ürünlerinin ilçe dışına gönderilmesi ve ilçeye de gerekli temel gıda ürünleri, yapı malzemeleri araç ve gereçlerin gelmesi kolaylaşmıştır.

## SONUÇ

Konya iline bağlı bulunan Çumra ilçesi sınırları içinde yer alan kırsal yerleşme alanlarının, kuruluş yeri ve coğrafi özellikleri analiz ederek, yerleşme coğrafyası açısından değerlendirilmiştir. Çumra İlçesi, kuzeyde Karatay, doğuda Karapınar, batıda Akören ve Meram, güneybatıda Bozkır, güneyde Güneysınır ilçeleri, güneydoğuda ise Karaman ili ile sınırlıdır.

Çumra ilçesinde yerleşmelerin kurulmasında coğrafi şartların (jeolojik, jeomorfolojik, hidrolojik, iklim, toprak özellikleri, tarihi özellik, ulaşım gibi) önemli etkisi olduğu görülmektedir. Özellikle fiziki coğrafya şartlarının kırsal yerleşmelerin yerleşim yeri, yerleşme dokusu üzerinde büyük etkisinin olduğunu görmekteyiz. Çünkü yerleşmelerin % 90'ı yerleşmeye uygun olan ova tabanında ve kenarında kurulmuştur. Ayrıca yerleşmelerin yer seçiminde su durumu da etkili olmuş ve yerleşmelerin büyük bir kısmı Çarşamba çayının kenarındadır. Çalışma alanında hidrolojik unsurların az olması ve yağış durumu yerleşmelerin daha çok toplu dokulu yerleşme özelliğinde olmasını da sağlamıştır.

Tarihi açıdan Çumra ve çevresi M.Ö. 7000'li yıllardan bu yana yerleşmeye sahne olmuştur. Çünkü Çumra ve çevresindeki düz ve geniş alüvyal topraklarının kolay işlenebilmesi ve bu topraklardan bol ürün alınması, bu sahanın tarih boyunca farklı insan guruplarının yaşama alanı haline getirmiştir. Çumra ve çevresinin tarih öncesini anlatan en önemli merkez Neolitik dönem yerleşmesi olan Çatalhöyük'tür. Çatalhöyük, tarih öncesi ve tarihi devirlerde insanların bir arada yaşadığı dünyanın ilk yerleşim yerlerinden birisidir. Çatalhöyük'ten başka Çumra merkez ve köylerinde Neolitik ve sonraki dönemlerden kalan çok sayıda höyük yerleşmesi bulunmaktadır. Çünkü kırsal yerleşmelerin büyük bir kısmının içinde ve yakınında höyük bulunmaktadır. Hatta birçok yerleşmenin eski ve yeni adında höyük eki de bulunmaktadır. Yöre tarih öncesi dönemden sonra sırasıyla Hititler, Frigyalılar, Lidyalılar, Persler, Romalılar, Selçuklular, Karamanoğulları Beyliği ve Osmanlı egemenliği altında kalmıştır.

Çumra'da 2012 yılında 1 kent (Çumra ilçe merkezi), 10 belediye örgütlü (kasaba) yerleşme ve 30 köy yerleşmesi vardır. 2011 yılı ADNKS sonuçlarına göre Çumra ilçesi sınırları içinde toplam nüfus 64.597 olup, bunun 34.586'sı kasaba ve köylerde, 30.011'i ilçe merkezinde yer almaktadır. Çumra ilçesi nüfusunun % 54'ü kırsal kesimde yaşamaktadır.

Çumra ilçesindeki köy yerleşmelerinin isimlerini çeşitli şekillerde gruplandırmak mümkündür. Bunlardan 4 köy boy ve aşiret adı, 2 köy kişi adı, 3 köy çevre adıyla, 17 köy çevrede bulunan eski yapı ve yerleşme durumuna göre, 2 köy unvan adlarıyla, 2 köy meslek adı ile 2 köy renk adı ile 2 köy de miktar ifade eden sözcüklerle isimlendirilmiştir. Çumra ilçesindeki köylerden 26'sının yerleşme dokusu toplu dokulu köy grubunda iken 4'ü de gevşek doku özelliği gösterir. Köy yerleşmeleri orman alanları ile olan ilişkilerine göre; 4 köy orman içi, 1 köy orman kenarı, 25 köy orman dışında bulunmaktadır. Ekonomik faaliyetlerine göre 26 köy yerleşmesinin birinci sırada temel ekonomik geçim kaynağı tarım iken, 4 köyün birinci sırada temel ekonomik geçim kaynağı hayvancılıktır.

Araştırma sahasında, köyleri meydana getiren meskenlerin tipleri ve fonksiyonları, birbirinden çok farklı özellikler göstermez. Buna rağmen iklim ve doğal bitki örtüsü koşulları, köylerin bulunduğu jeomorfolojik durum, hâkim iktisadi faaliyetler, sosyal, kültürel ve ekonomik yapı özellikleri gibi belirleyici faktörler göz önünde bulundurulduğunda az çok farklılıklar ortaya çıkar. Kırsal meskenleri, geleneksel ve modern konutlar olarak iki kategoride inceleyebiliriz. Köy konutlarının çoğu, geleneksel kerpiç köy meskenlerinden meydana gelir. Bu kerpiç evlerin çoğunluğu düz damlı inşa edilmişlerdir. Araştırma sahasının güneybatısında dağlık alandaki köy yerleşmelerinde ise toprak ve taş meskenler karışık olarak bulunmaktadır. Geleneksel köy konutlarının dışında, araştırma sahasında yer alan bir diğer köy konutları ise modern konutlardır. Sahadaki köylerde bulunan çağdaş konutları geleneksel konutlardan ayıran en önemli özellik yapı malzemesinin çeşitliliği (betonarme biriket ve tuğla) konut sakinlerinin iktisadi seviyelerinin farklılığını da ortaya koymaktadır. Bu konutların bir kısmı yurt dışında çalışan gurbetçi vatandaşlarımıza ait olup, sadece yılın belli dönemlerinde kullanılmaktadır.

Çumra ilçesindeki yerleşmelerin ulaşım imkânları gelişmiş bulunmaktadır. Zaten çalışma alanı Konya-Karaman D-715 devlet karayolu üzerindedir. Kırsal yerleşmelerin tamamından Çumra ilçe merkezine ulaşım kolaylıkla yapılabilmektedir. İlçe merkezi ve köylerin birbirlerine olan bağlantılı yolları asfalt olup, her mevsim ulaşım açıktır. Yerleşmelerin büyük bir çoğunluğunun düzenli toplu ulaşım hizmetleri vardır.

Çumra ilçesi kırsal yerleşmelerdeki verimli tarım alanlarını daha iyi korunup, kırsal yerleşme halkının yörelerini terk etmemeleri sağlanmalıdır. Buradaki halkın temel geçim kaynağı olan tarım ve hayvancılık daha da geliştirilerek halkın sosyo-ekonomik yönden gelişmesi sağlanmalıdır. Bu konuda halkın bilinçlendirilmesi ve son yıllarda ekonomik getirisi yüksek olan organik tarıma yönlendirilmelidir.

#### KAYNAKÇA

Coşkun, Ogün (2010). *İkizdere'nin Beşeri ve Ekonomik Coğrafyası*, **Yayınlanmamış doktora tezi**, Atatürk Üniversitesi Sosyal Bilimler Enstitüsü Coğrafya Anabilim Dalı. Erzurum.

Çumra Kaymakamlığı (2011). **Çumra Tarihi ve Coğrafyası**, <http://www.cumra.gov.tr/erişim> 30.11.2011.

Çumra Şoförler Odası (2011). **Çumra İlçe Merkezi ile Köyler Arasındaki Rayiç**, Çumra.

Doğanay, Hayati (1994). **Türkiye'nin Beşeri Coğrafyası**, Ankara: Gazi Büro Kitabevi.



- Güner, İbrahim, Bulut, İhsan, Zaman, Mehmet, Özdemir, Nevin, Kılıçarslan, Aydın, Özdemir, Tuncay, Atasoy, Emin, Akış, Ayhan, Kaya, Erdoğan ve Gökmen, Bekir (2010). **Genel Beşeri ve Ekonomik Coğrafya**, Ankara: Gündüz Eğitim ve Yayıncılık.
- Güneysınır Orman İşletme Müdürlüğü (2009). **Orman Amenajman Planı**.
- Harita Genel Komutanlığı (1966). **1/100 000 Ölçekli Türkiye Topografya Haritası** (İlgili paftalar).
- Karabayır, Mehmet (2000). **Geçmişten Günümüze Çumra**, Çumra: Taş Matbaacılık.
- Karaboran, Hilmi Hakkı (1984). *Türkiye'deki Mevki Adları Üzerine Bir Araştırma*, **Türkiye Yer Adları Sempozyumu Bildirileri (11-13 Eylül 1984)**, Kültür ve Turizm Bakanlığı Kültür Araştırma Dairesi, Yayın No: 60, Seminer-Kongre Bildirileri Dizisi No: 17, Ankara, s.97-148.
- Karatay İlçe Kadastro Müdürlüğü (2010). **2009 Faaliyet Raporu**.
- Karpuz, Haşim (2000). *Çumra Halk Mimarisi, I. Uluslararası Çatalhöyük'ten Günümüze Çumra Kongresi Bildiriler Kitabı*. 15-16 Eylül 2000. Çumra: Özgü Ciltevi, s.45-70.
- Karayolları Genel Müdürlüğü (2012). <http://www.kgm.gov.tr/SiteCollectionDocuments/KGMdocuments/Istatistikler/10TrafikveUlasimBilgileri%20.pdf> erişim tarihi 09.03.2012.
- Köy Hizmetleri Genel Müdürlüğü (1992). **Konya İli Arazi Varlığı**, Ankara.
- Özçağlar, Ali (1997). **Türkiye'de Belediye Örgütlü Yerleşmeler (Kasabalar-Şehirler)**, Ankara: Ekol Yayınevi.
- Tapur, Tahsin (2008). *Kâzımkarabekir İlçesi'nde (Karaman) Tarım ve Hayvancılık*, **Selçuk Üniversitesi Sosyal Bilimler Enstitüsü Dergisi** Sayı 20, s.603-620, Konya.
- Tapur, Tahsin (2009). **Karaman Şehir Coğrafyası**, Konya: Çizgi Kitabevi.
- Tapur, Tahsin (2010). *Konya İli'nin 2007 Adrese Dayalı Nüfus Sayımı Açısından Değerlendirilmesi ve Konya'da Nüfus Gelişimi*. **Marmara Coğrafya Dergisi** sayı: 21, s.115-133.
- Tuncer, Bayram (2011). *Çumra (Konya) İlçesi'nin Beşeri ve Ekonomik Coğrafyası* **Yayınlanmamış yüksek lisans tezi**, Selçuk Üniversitesi Eğitim Bilimleri Enstitüsü, Konya.
- Üççam Karagel, Döndü (2008). *Kadirli İlçesinin Beşeri ve Ekonomik Coğrafyası*, **Yayınlanmamış doktora tezi**, Fırat Üniversitesi Sosyal Bilimler Enstitüsü Coğrafya Anabilim Dalı, Elazığ.
- Yastı, Mehmet (2010). *Çumra'da Köy Adları Üzerine*, **Medeniyetin Beşiği Tarımın Öncüsü Çumra Sempozyumu Bildiriler Kitabı Cilt II**, Konya: Merhaba Ofset, s.336-342.
- Zaman, Mehmet, Güner, İbrahim, Bulut, İhsan, Özdemir, Nevin, Kılıçarslan, Aydın, Özdemir, Tuncay, Atasoy, Emin, Akış, Ayhan, Kaya, Erdoğan ve Gökmen, Bekir (2010). **Genel Beşeri ve Ekonomik Coğrafya**, Ankara: Gündüz Eğitim ve Yayıncılık.