



**RAPPORT DE RECENSION DES ÉCRITS**  
sur les indicateurs d'inclusion et d'exclusion  
des personnes LGBTQ+

Des **SAVOIRS**  
sur l'**INCLUSION** et l'**EXCLUSION**  
des personnes **LGBTQ**

---

**UNDERSTANDING**  
**INCLUSION and EXCLUSION of LGBTQ People (UNIE-LGBTQ)**

[savie-lgbtq.uqam.ca](http://savie-lgbtq.uqam.ca)



## ÉQUIPE

### DIRECTION SCIENTIFIQUE

Martin Blais, Ph. D.

Mathieu Philibert, Ph. D.

Line Chamberland, Ph. D.

### Ont participé à différentes étapes de production de ce rapport:

Félix-Antoine Bergeron, B. A.

Kristina Taran, B. A.

Michele Baiocco, B. Sc.

### Pour citer ce document

Blais, M., Philibert, M., Chamberland, L. et l'Équipe de recherche SAVIE-LGBTQ (2018). *Rapport de recension des écrits sur les indicateurs d'inclusion et d'exclusion des personnes LGBTQ+*. Savoirs sur l'inclusion et l'exclusion des personnes LGBTQ (SAVIE-LGBTQ), Université du Québec à Montréal.

La recherche SAVIE-LGBTQ a été rendue possible grâce au financement du Conseil de recherches en sciences humaines du Canada (CRSH) et aux contributions des partenaires et organismes associés au projet SAVIE-LGBTQ.



Social Sciences and Humanities  
Research Council of Canada

Conseil de recherches en  
sciences humaines du Canada

Canada 

# TABLE DES MATIÈRES

<b>CONTEXTE</b>	<b>4</b>
<b>LE PRÉSENT RAPPORT</b>	<b>5</b>
<b>SOURCE DES DONNÉES</b>	<b>6</b>
<b>EXTRACTION ET SYNTHÈSE DES DONNÉES</b>	<b>7</b>
<b>DOMAINES DE LA VIE RECENSÉS</b>	<b>9</b>
Relations avec la famille d'origine	9
Milieu éducatif	11
Milieu du travail	13
Accès au logement	15
Services sociaux et de santé	18
Vie de quartier	20
Milieu sportif	24
Vie associative et spirituelle	27
<b>RÉFÉRENCES</b>	<b>28</b>
Relations avec la famille d'origine	28
Milieu éducatif	29
Milieu du travail	30
Accès au logement	32
Services sociaux et de santé	33
Vie de quartier	34
Milieu sportif	35
Vie associative et spirituelle	35

## CONTEXTE

---

Bien qu'elles bénéficient de certaines protections juridiques formelles, les personnes lesbiennes, gaies, bisexuelles, trans, queer et celles qui appartiennent à des groupes minorisés de genre ou d'orientation sexuelle (LGBTQ+) vivant au Québec demeurent confrontées à des expériences d'exclusion et de discrimination qui se déclinent distinctement auprès de différents sous-groupes.

En effet, elles vivent des dynamiques d'inclusion et d'exclusion qui leur sont particulières dans plusieurs sphères de leur vie importantes à leur épanouissement, notamment **le travail**, qui renvoie à l'exercice (ou non) d'un emploi dans un secteur économique et un cadre organisationnel (entreprises privées, publiques, économie sociale, organismes communautaires, à la pige, etc.); **la famille** : celle d'origine, celle créée par le couple et l'arrivée d'enfants ainsi que celle aussi que l'on dénomme « famille choisie », constituée diversement de membres de la famille d'origine, d'ami.e.s et d'ex-conjoint.e.s qui forment un groupe intime offrant sécurité, confiance et réciprocité dans le soutien des un.e.s envers les autres; et **les réseaux sociaux**, soit les relations de proximité qui génèrent un sentiment d'appartenance et de reconnaissance et donnent lieu à l'échange d'aide et de ressources de toutes sortes. Ces réseaux prennent diverses configurations et comprennent aussi les espaces communautaires.

Le **Projet recherche partenariale SAVIE-LGBTQ — volet Enquête** permettra de documenter les expériences d'inclusion et d'exclusion des personnes LGBTQ+ résidant au Québec. Cet objectif sera atteint à partir d'une vaste enquête bilingue conduite sur le web auprès de répondant.e.s de toutes les régions du Québec. Nous documenterons le vécu et les expériences d'inclusion et d'exclusion ou de non-reconnaissance des personnes LGBTQ+ dans les principales sphères de la vie importantes à leur épanouissement, comme la famille, le travail et leurs principaux réseaux sociaux.

En complément à cette enquête, nous rendons disponible une **synthèse des données scientifiques pertinentes, publiées entre 2007 et 2017**, sur les expériences d'inclusion et d'exclusion, incluant les préjugés, la discrimination et la victimisation, que peuvent vivre les personnes LGBTQ+ dans différents domaines de leur vie.

## LE PRÉSENT RAPPORT

---

Le présent rapport présente le **bilan de la recension des données disponibles sur les expériences d'inclusion et d'exclusion, incluant les préjugés, la discrimination et la victimisation, que peuvent vivre les personnes adultes LGBTQ+**. Ces données décrivent des expériences vécues dans des domaines importants de leur vie, à savoir la famille d'origine, le logement, les services sociaux et de la santé, le milieu de travail, la vie de quartier, le milieu sportif, le milieu éducatif, ainsi que la vie associative et spirituelle.

Les données sont tirées de recherches menées principalement en Amérique du Nord (États-Unis et Canada) et en Europe (Allemagne, Suède, Espagne, Royaume-Uni, Belgique et France), mais aussi en Océanie (Australie et Nouvelle-Zélande). Ces pays présentent des variations dans les protections juridiques qu'ils offrent aux personnes LGBTQ+. Ces variations dans le contexte juridique jouent un rôle important dans les formes d'inclusion et d'exclusion que les personnes LGBTQ+ vivent et leur ampleur. Dans ce contexte, il n'est pas possible d'affirmer que les données présentées ici sont représentatives de la situation québécoise ou canadienne.

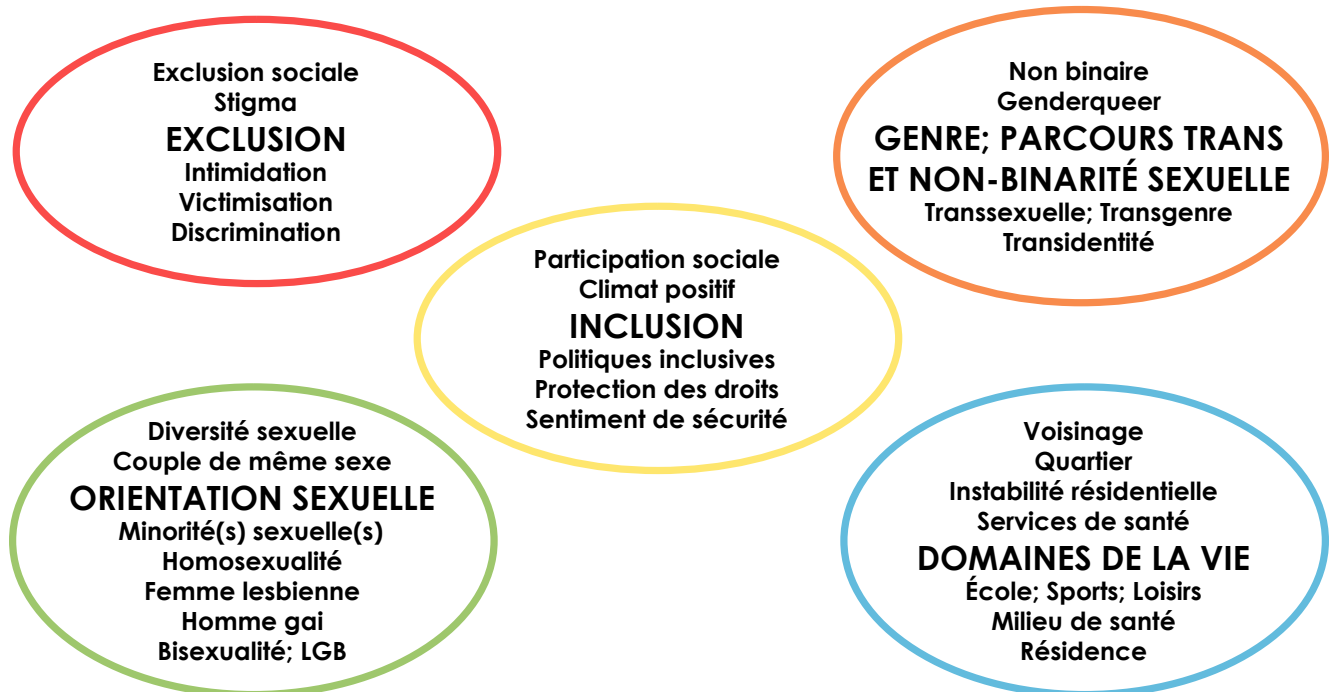
**Seule l'enquête SAVIE-LGBTQ auprès des personnes LGBTQ+ du Québec permettra de connaître l'ampleur et les particularités des formes d'inclusion et d'exclusion qu'elles vivent au quotidien dans les domaines de vie qui sont importants à leur épanouissement.** Cette enquête, tout en s'inspirant des indicateurs présentés ici, ne s'y limitera pas. En effet, les étapes suivantes de la planification de l'enquête permettront d'enrichir ces indicateurs et de s'assurer de leur pertinence en contexte québécois.

## SOURCE DES DONNÉES

Les données incluses dans ce rapport proviennent d'une recension d'articles scientifiques publiés entre 2007 et 2017 évalués par des pairs, garantissant ainsi leur crédibilité. La recherche bibliographique a permis d'identifier près de 13 000 articles sur la base de mots-clés pertinents et de critères d'inclusion. Les articles non pertinents ont été éliminés, que ce soit après lecture attentive du titre, du résumé ou du texte complet des articles.

La démarche a permis d'identifier un total de 211 articles, dont 76 articles qui ont fourni des données pour la synthèse méta-analytique.

### Exemples de mots-clés utilisés pour chercher les articles pertinents (l'ensemble des mots-clés a été utilisé en anglais et en français)



### Critères d'inclusion

- Présenter des données colligées auprès de personnes LGBTQ+ de plus de 15 ans
- Présenter des indicateurs d'inclusion et d'exclusion et leur prévalence
- Avoir été publiés dans une revue scientifique (avec comité de lecture par les pairs)
- Avoir été publiés entre les années 2007 et 2017

## Sommaire des études incluses dans le bilan méta-analytique

Domaines	Nombre d'études synthétisées	Taille des échantillons (incluant les participant.e.s hétérosexuel.le.s et cisgenres à des fins comparatives, le cas échéant)
Famille d'origine	13	min = 37 ; max = 3 458 ; total = 7 422
Logement	13	min = 66 ; max = 6 456 ; total = 26 245
Services sociaux et de santé	20	min = 64 ; max = 6 456 ; total = 24 206
Milieu de travail	22	min = 119 ; max = 7 884 ; total = 30 402
Vie de quartier	5	min = 51 ; max = 730 ; total = 1 901
Milieu sportif	2	min = 76 ; max = 1 209 ; total = 1 285
Milieu éducatif	15	min = 7 ; max = 7 040 ; total = 21 543

Notes. Min : taille du plus petit échantillon inclus; Max : taille du plus grand échantillon inclus; Total : somme des participants de tous les échantillons inclus.

## EXTRACTION ET SYNTHÈSE DES DONNÉES

Pour chacun des domaines d'intérêt, nous avons réalisé une synthèse méta-analytique des études disponibles. Nous avons aussi parfois rapporté des proportions tirées directement de ces études sans autre transformation, comme dans le cas de la vie associative et spirituelle, un domaine qui ne comportait pas assez d'études pertinentes pour les intégrer dans une méta-analyse. Lorsque plusieurs études rapportaient des données sur le même phénomène, nous les avons agrégées pour réduire l'ensemble des informations disponibles à un nombre unique (une proportion agrégée), ce qui permet d'en simplifier la présentation. Selon les domaines, entre 2 et 22 études ont été synthétisées, permettant de rassembler de 1 285 à 30 402 répondant.e.s. Le nombre de participant.e.s LGBTQ+ dans les échantillons de ces études varie de 670 à 22 768.

La plupart des données présentées constituent une moyenne des données rapportées dans l'ensemble des études pertinentes. Ces moyennes sont considérées comme étant plus fiables que les données des études prises individuellement. Toutefois, cette fiabilité a des limites puisque différents facteurs limitent la comparabilité des études utilisées pour une même moyenne, par exemple les marges d'erreur, les variations dans la composition des échantillons (les caractéristiques des répondant.e.s), ou encore les variations dans la façon de collecter les données (par exemple, les méthodes de recrutement des participant.e.s ou les questionnaires utilisés). Soulignons enfin que les moyennes agrégées ne tiennent

pas compte du fait que les données proviennent de pays différents, où chacune des formes d'inclusion et d'exclusion varie étant donné les lois et les normes qui peuvent influencer le traitement que réservent les institutions et les populations aux personnes LGBTQ+.

Il est possible d'avoir un aperçu de la précision de ces moyennes en calculant des **intervalles de confiance**, qui contiennent deux valeurs. L'intervalle de confiance indique que la vraie moyenne se trouve probablement (19 fois sur 20) entre ces deux valeurs. Ainsi, plus l'étendue de l'intervalle de confiance est petite, plus la moyenne peut être considérée comme précise et fiable. Inversement, plus l'étendue de l'intervalle de confiance est grande, moins cette moyenne peut être considérée comme précise et fiable.

Prenons les données suivantes, tirées de la synthèse des **services sociaux et de santé**, à titre d'exemple.



**26,1%**

[21,5-30,8%]

**rapportent avoir des  
besoins de santé  
NON COMBLÉS**

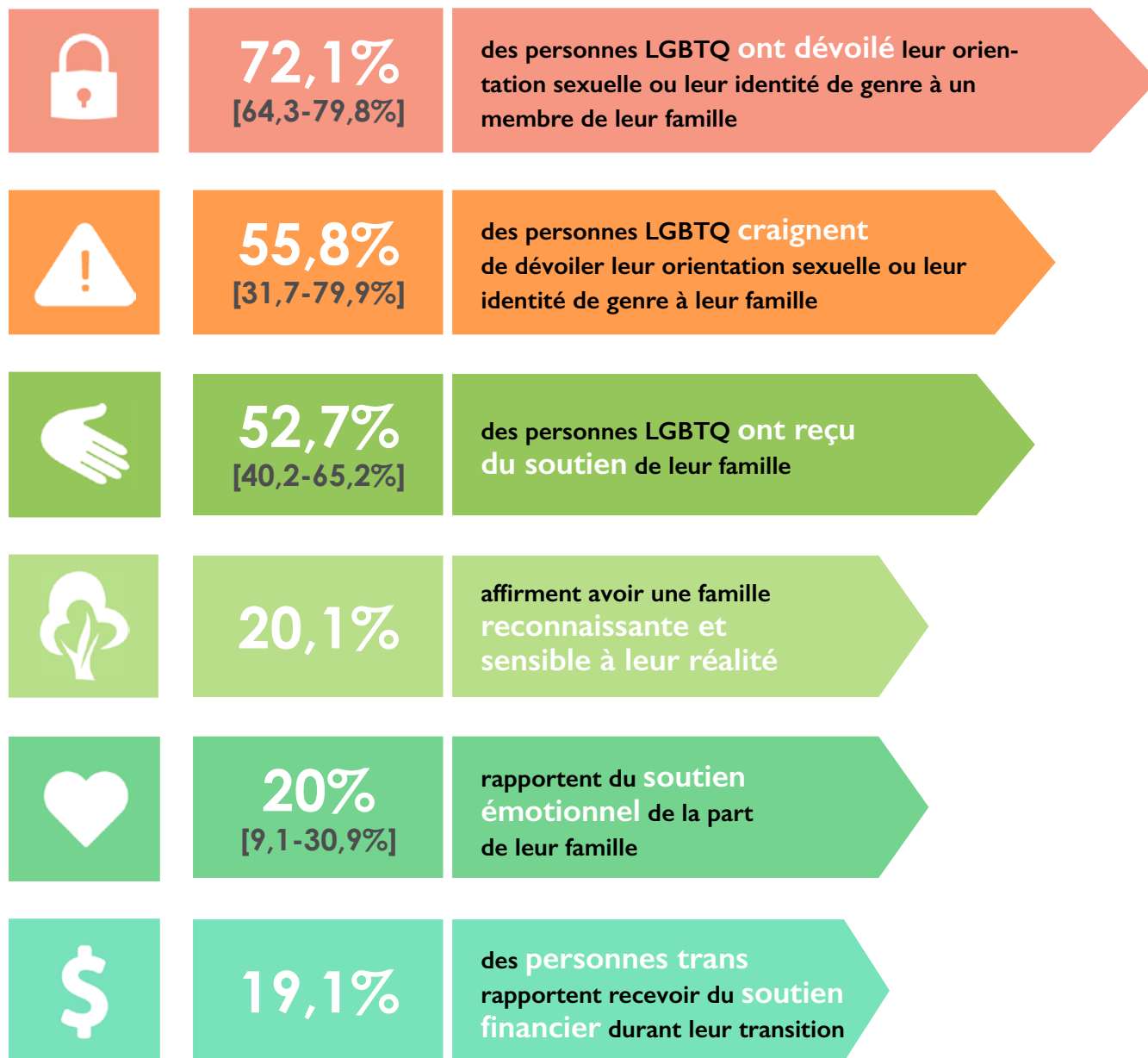
Le nombre **26,1%** signifie qu'en moyenne, dans toutes les études recensées sur les besoins de santé non comblés, **26,1%** (donc un peu plus du quart) des répondant.e.s LGBTQ+ ont rapporté des besoins de santé non comblés.

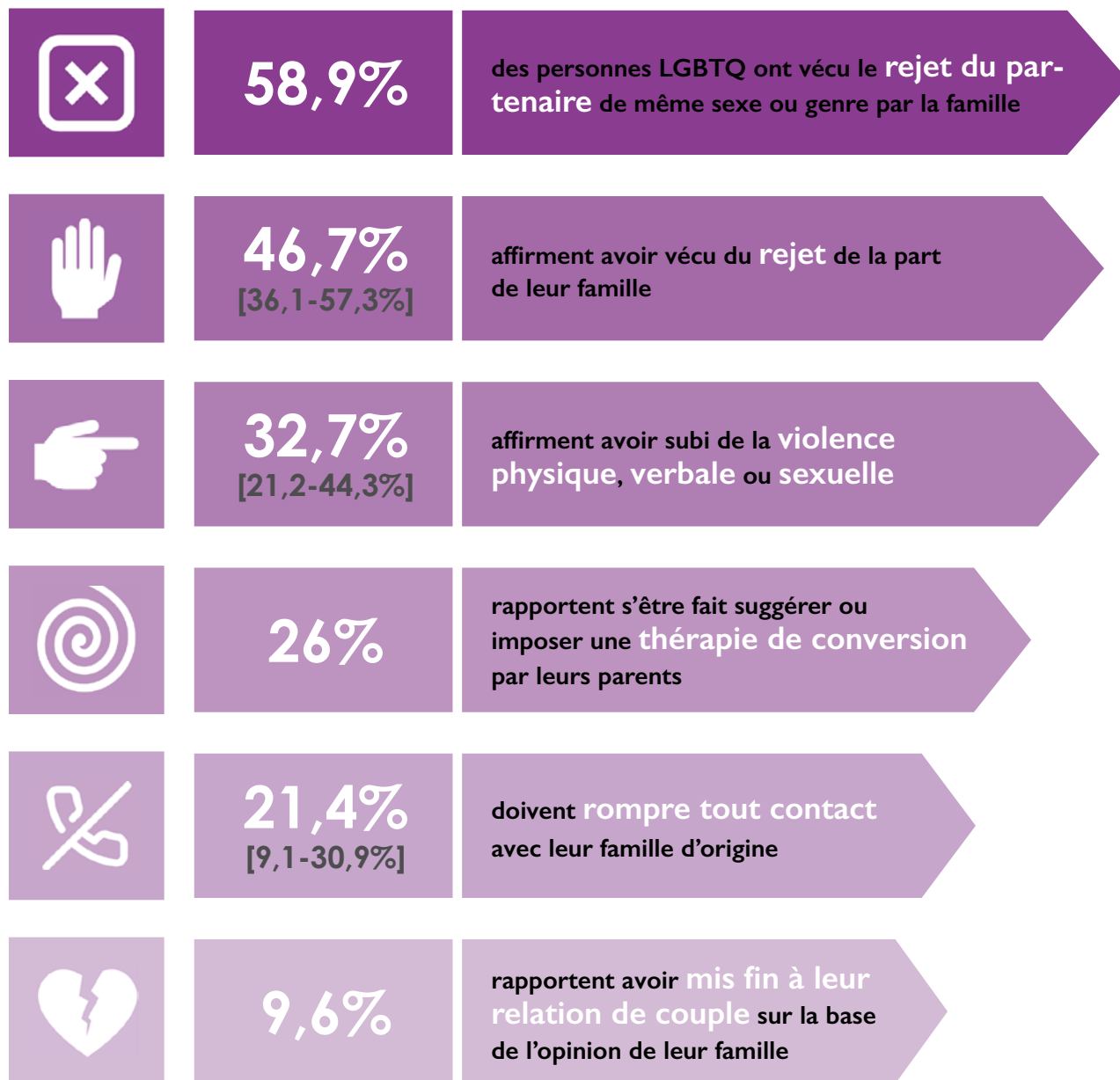
Les valeurs entre crochets indiquent l'étendue de l'intervalle de confiance. Dans cet exemple, on peut avancer qu'il est très probable que la vraie moyenne se situe entre **21,5%** et **30,8%**, sans que les informations disponibles nous permettent d'être plus précis.



## DOMAINES DE LA VIE RECENSÉS

### Relations avec la famille d'origine





... en raison de leur identité LGBTQ+

## Milieu éducatif

Les personnes LGBTQ rapportent se sentir inconfortables de divulguer leur orientation sexuelle ou leur identité de genre dans leur milieu éducatif.



**32,1%**  
[21,6-42,6%]

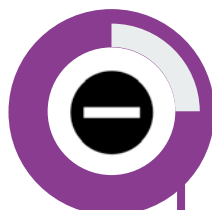
des personnes LGBTQ ont **peur pour leur sécurité**

**29,8%**  
[24,6-35,1%]

des personnes LGBTQ ont **vécu du harcèlement**, de **l'intimidation** et un **traitement discriminatoire** à l'école

**26%**

des personnes LGBTQ rapportent **ne pas connaître un adulte de confiance** à l'école



**25%**

des **adultes trans** se sont fait **refuser l'accès aux toilettes** correspondant à leur genre lorsqu'ils étaient à l'université

**21%**

des **personnes trans** se sont fait **refuser l'accès aux résidences universitaires** appropriées à leur genre

Certains milieux scolaires ne sont pas ouverts à la diversité sexuelle et à la pluralité des genres.



**44,6%** [24,1-65,2%] des personnes LGBTQ rapportent:

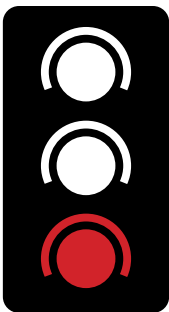
- la présence de **groupes de soutien LGBTQ**,
- de **politiques anti-intimidation inclusives**,
- la présence d'un **curriculum incluant** la diversité sexuelle et la pluralité des genres.

≈ **1 personne LGBTQ sur 3** rapporte **participer**:

- à des événements LGBTQ,
- à des groupes de soutien,
- à des formations sur les réalités LGBTQ.

≈ **1 groupe de soutien sur 2**

est **actif** dans leur école.



**1 personne sur 3** (30,3%) est réticente à l'idée d'avoir des **groupes de soutien LGBTQ** dans leur milieu éducatif.

**39,5%** [21,0-58,0%] des personnes LGBTQ rapportent un **climat hétérosexiste, intolérant, voire hostile** à la diversité sexuelle ou à la pluralité des genres.

**39,2%** [21,7-56,8%] des personnes LGBTQ **ne se sentent pas confortables de divulguer** leur orientation sexuelle ou leur identité de genre dans leur milieu éducatif.

## Milieu du travail

Un accès à l'emploi et une trajectoire professionnelle entravés en raison des préjugés à l'égard de l'orientation sexuelle, de l'identité de genre ou du parcours trans.

### Embauche

**12,3%** [8,3-16,3%]

ont été **découragé.e.s** de postuler à un emploi ou ont été **écarté.e.s** du processus d'embauche

### Exercice des fonctions

**9,7%** [6,1-13,2%]

rapportent des **refus de collaboration** des collègues, **accès limité** à la clientèle, **absence de références** aux patient.e.s et **déni de formations** continues par l'employeur.e

### Évaluation

**10,9%** [8,9-12,9%]

rapportent avoir été évalué.e.s **injustement** ou de **manière infondée**, ou s'être vu **refuser une promotion**

### Licenciement

**10,3%** [6,9-13,7%]

rapportent avoir déjà été **mis.es à pied**

... en raison de leur identité LGBTQ+

Les personnes LGBTQ sont confrontées à un climat de travail intimidant.



**harcèlement verbal**  
(blagues offensantes, commentaires négatifs)

**42,4%**  
[33,5-51,3%]



**questions déplacées** sur leur sexualité ou leur vie personnelle

**38,9%**  
[29,4-48,4%]



**rumeurs** mettant en doute leurs compétences et leur réputation

**25,4%**  
[11,8-39,0%]



**incitations à rester discret**

**17%**  
[12,8-21,2%]



**harcèlement sexuel**

**12%**  
[6,3-17,8%]

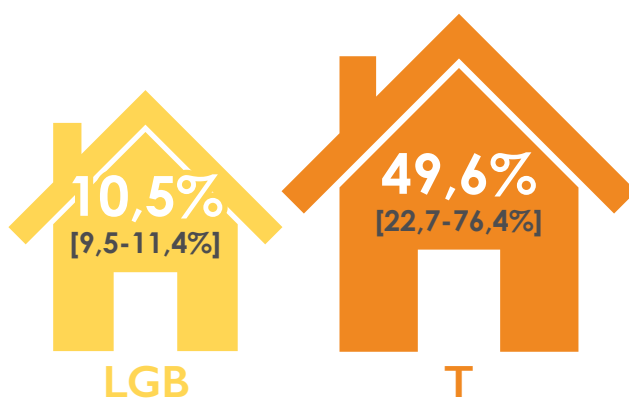


**40,1%** [30,6-49,6%] des personnes rapportent avoir été témoins de discrimination envers une personne LGBTQ en milieu de travail.

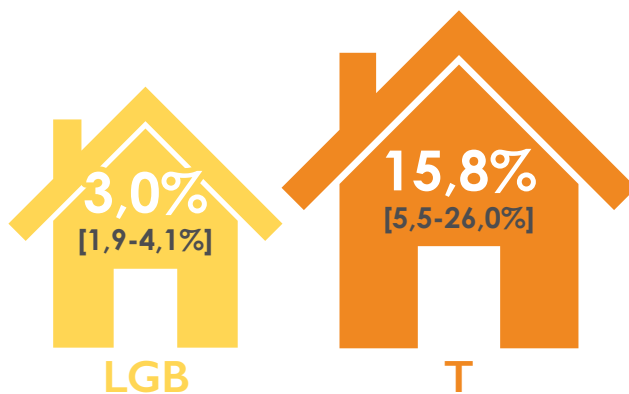
## Accès au logement

Les personnes LGBTQ vivent de la discrimination dans l'accès au logement.

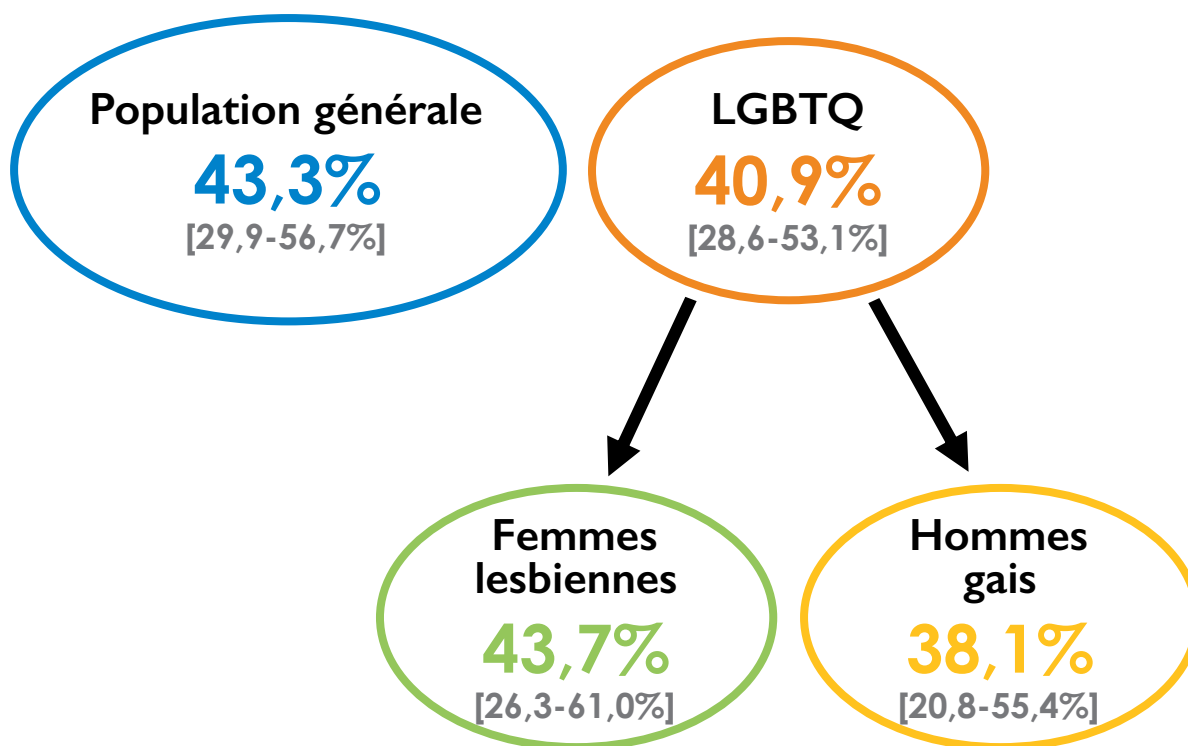
Avoir vécu de la **discrimination** lors de la recherche de logement



**Se faire refuser d'emménager** dans un logement en raison de son identité ou parcours LGBTQ



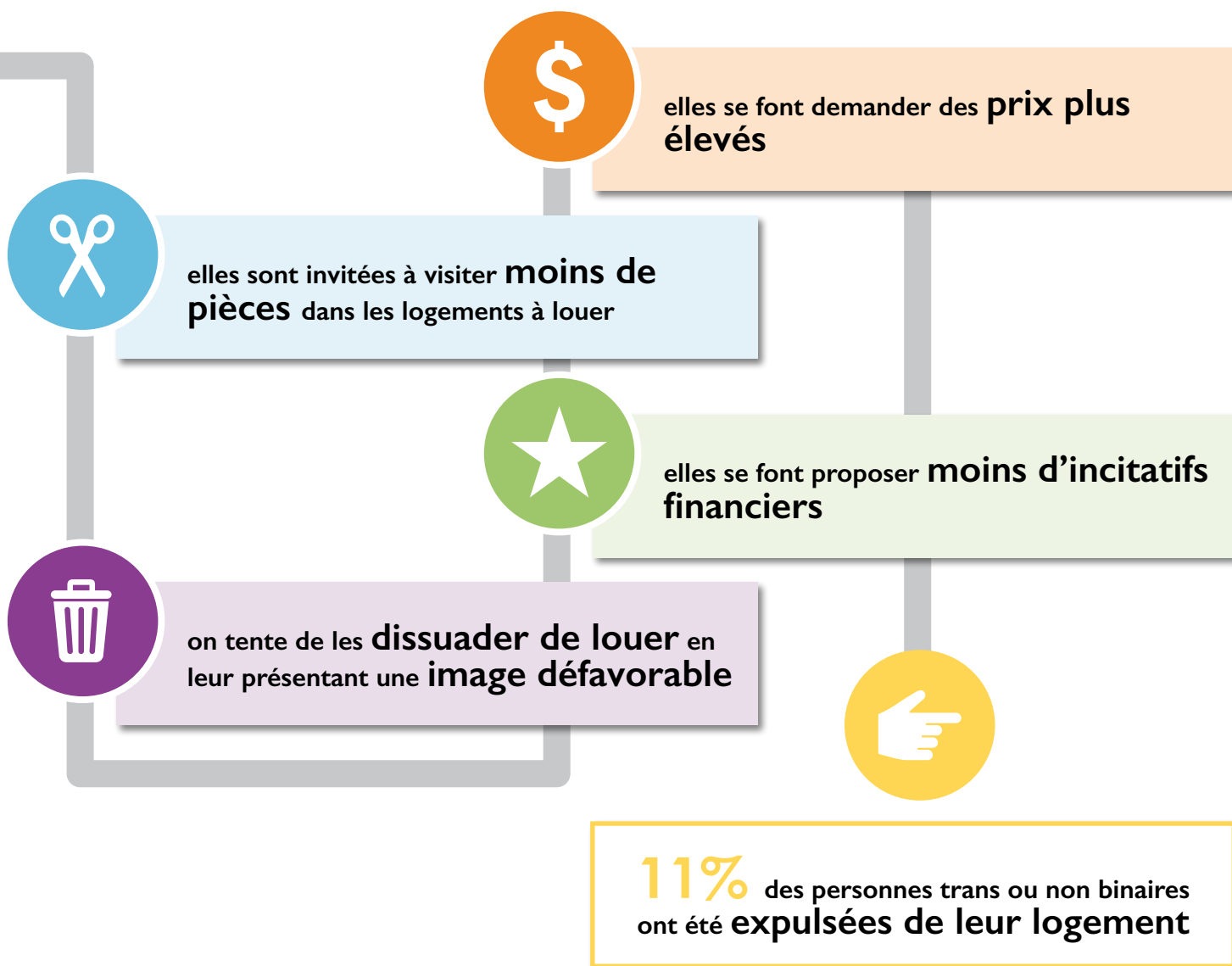
Obtenir des réponses positives et être invité.e à visiter le logement.



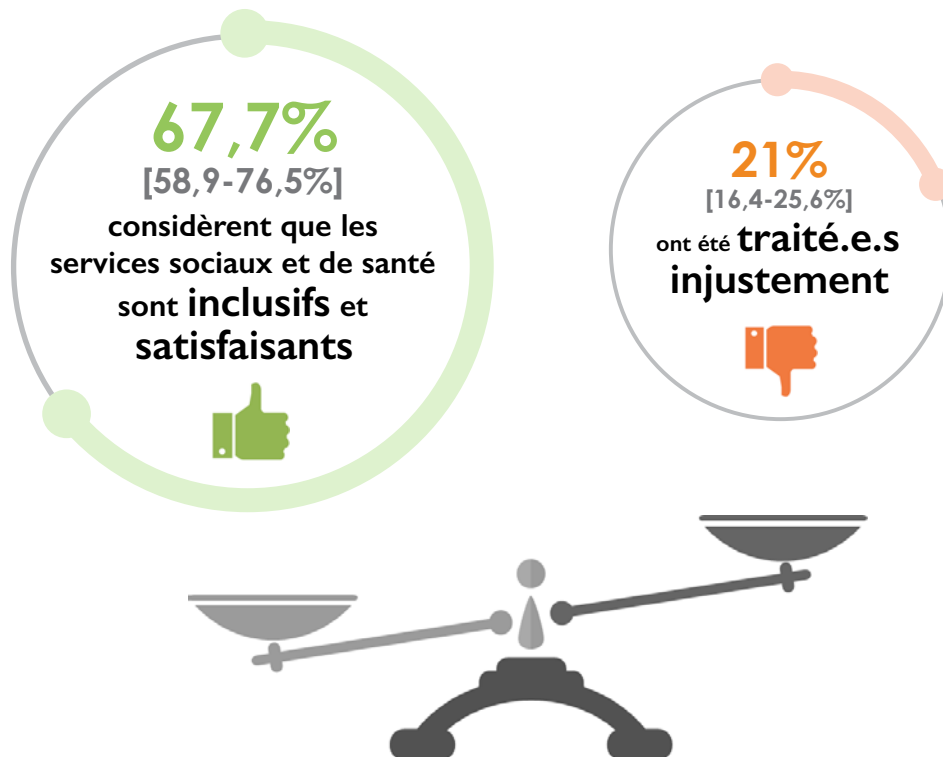
des jeunes hommes gais de 18 à 29 ans en milieu urbain ont vécu de l'instabilité résidentielle dans le dernier mois



Les personnes trans ou non binaires sont confrontées à des traitements inéquitables et à des stratégies de dissuasion qui entravent l'accès au logement.

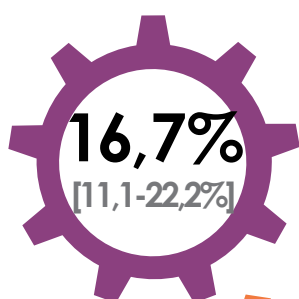


## Services sociaux et de santé

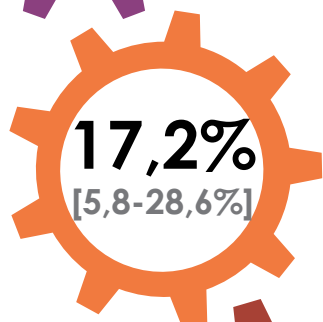


**61,5%** [58,3-64,7%] ont **dévoilé** leur orientation sexuelle, leur identité de genre ou leur parcours ou se sentent **confortables d'en discuter** avec un.e professionnel.le de la santé

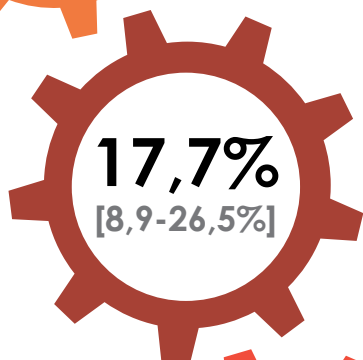
Le climat intolérant des services sociaux et de santé pousse certaines personnes LGBTQ à négliger leurs besoins de santé.



rapportent que le **climat** des services de santé est **peu accueillant et tolérant** à la diversité sexuelle



se font refuser des soins par des professionnel.le.s de santé



ont **reporté** l'utilisation des **services sociaux et de santé** en raison de préoccupations quant aux réactions et aux attitudes du personnel soignant

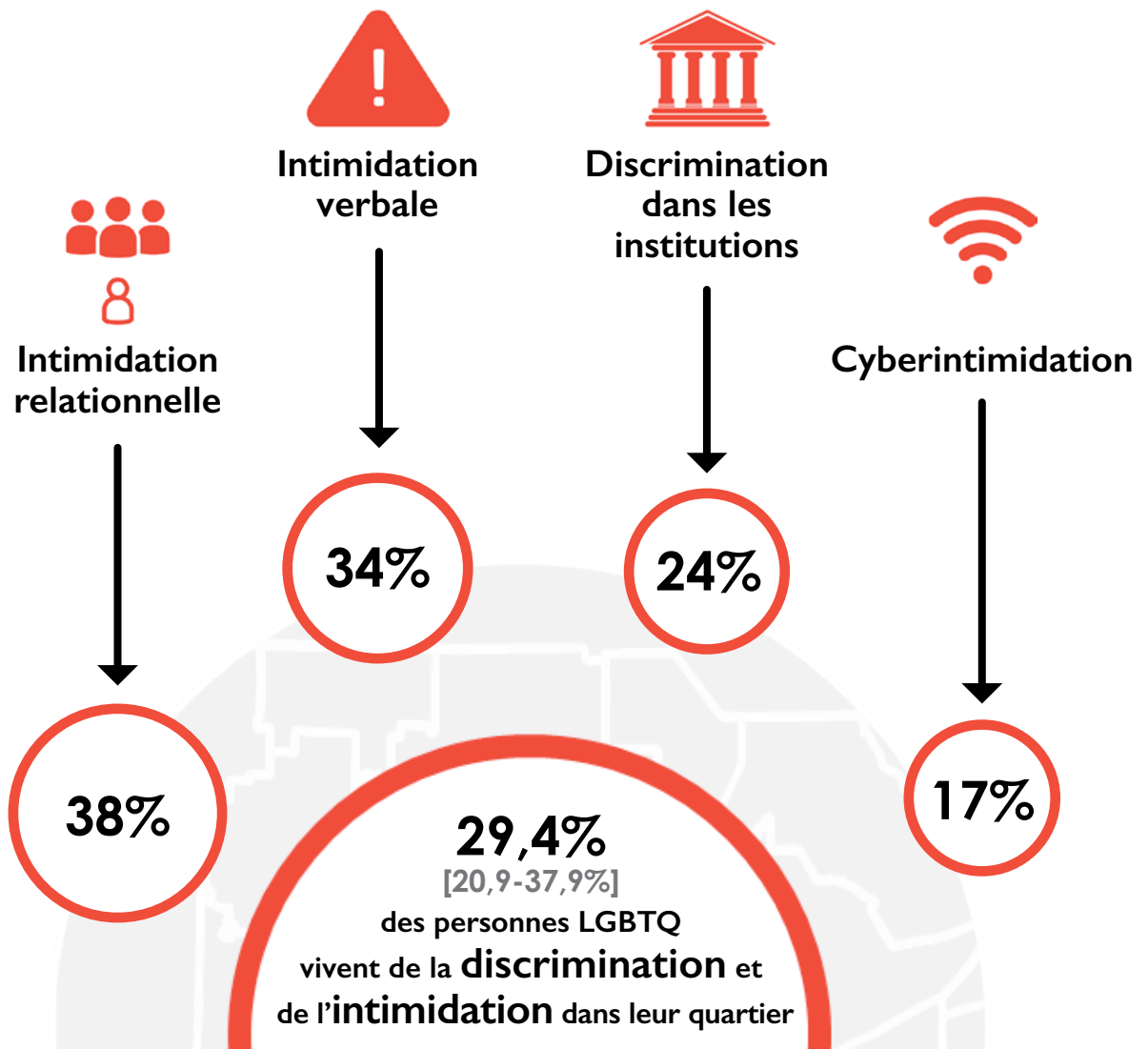


rapportent avoir des **besoins de santé non comblés**

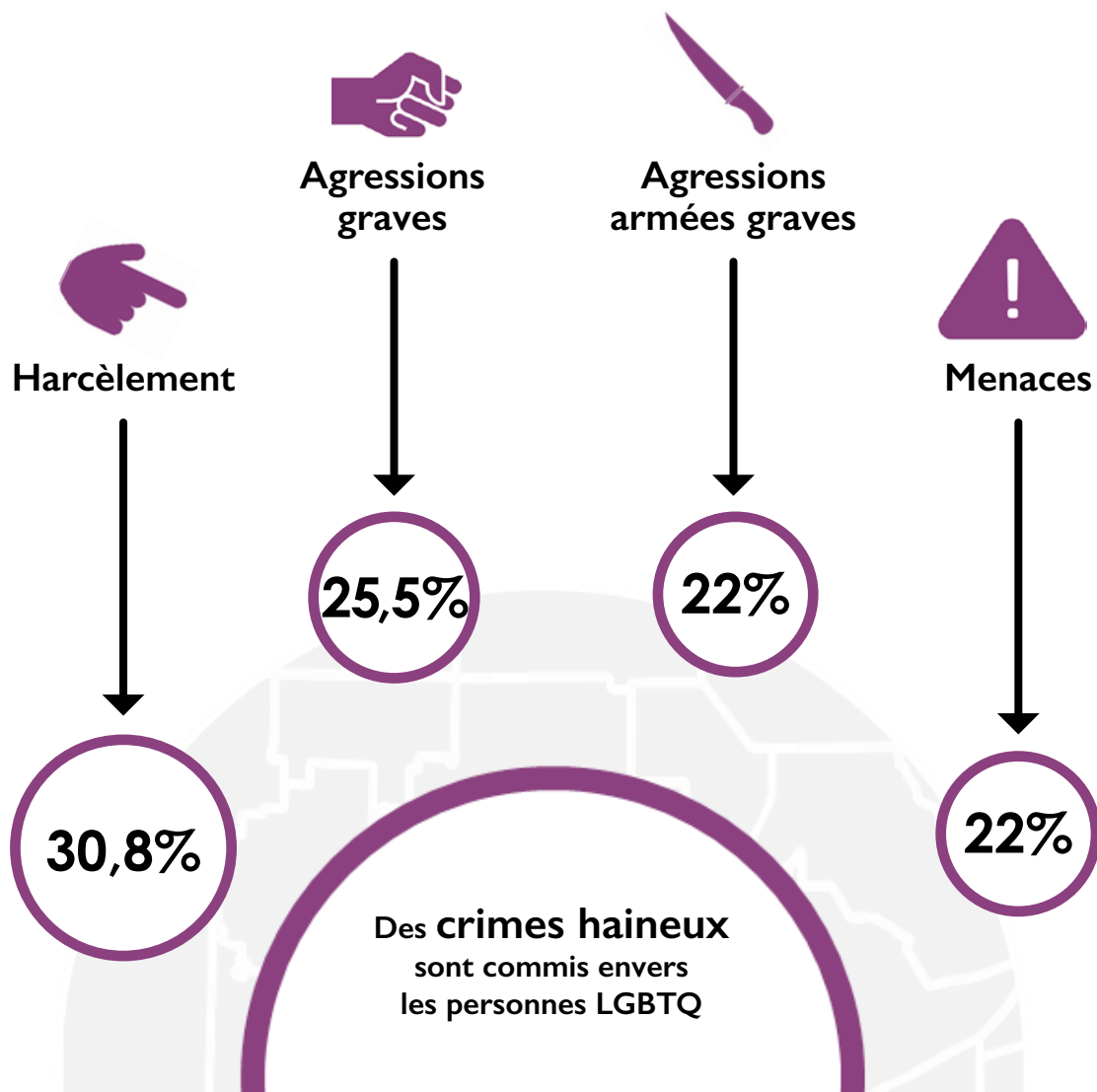
... en raison de leur identité LGBTQ+

## Vie de quartier

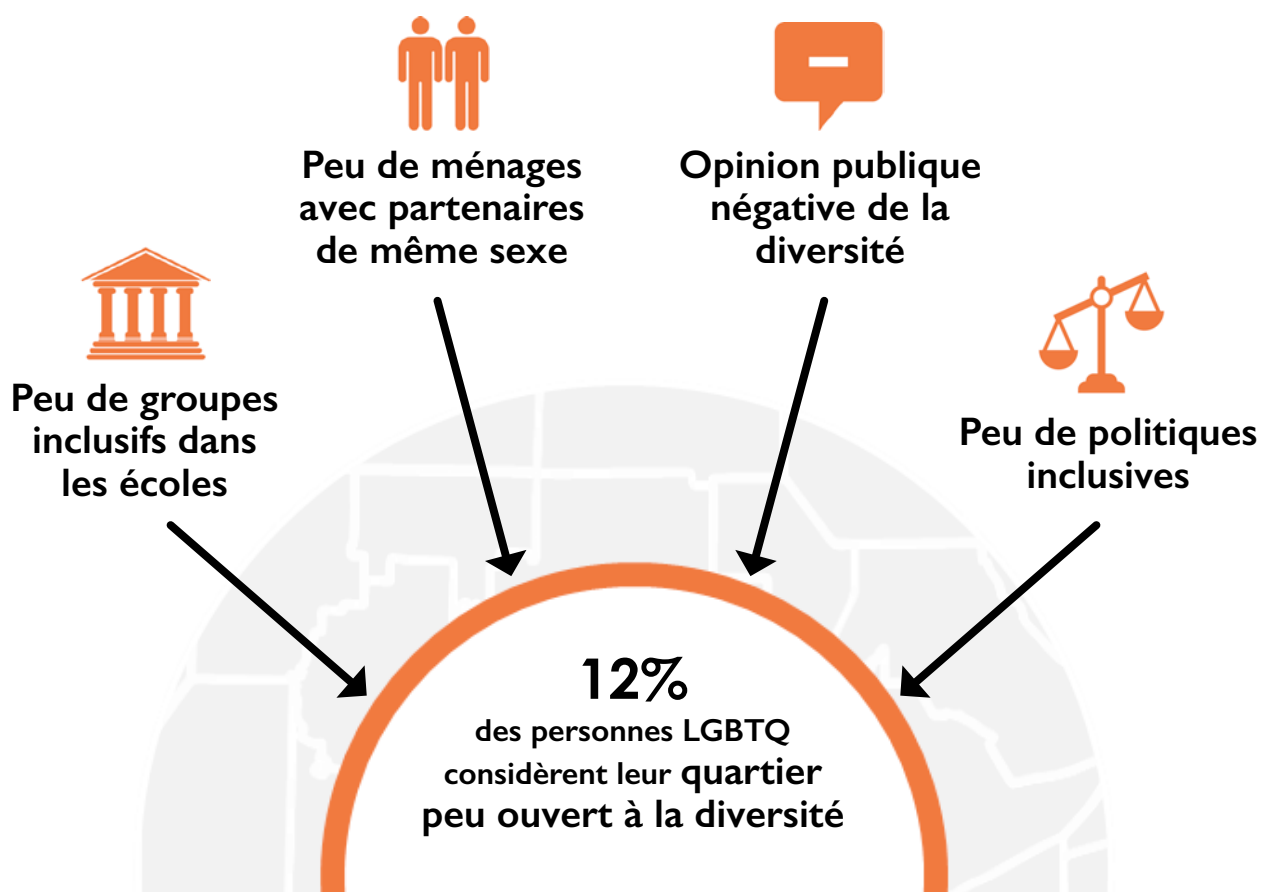
Des personnes LGBTQ vivent de la stigmatisation, de la discrimination et du harcèlement dans leur quartier de résidence.



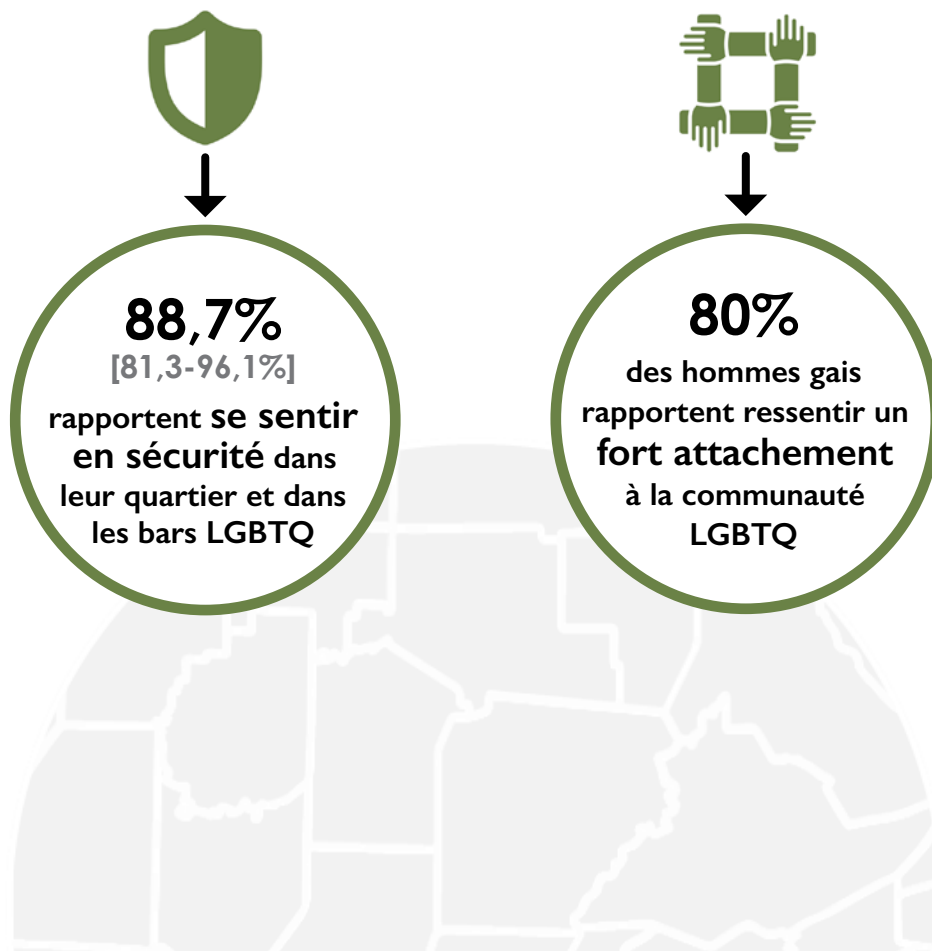
Des personnes LGBTQ subissent de la violence dans leur quartier de résidence.



Des personnes LGBTQ considèrent leur quartier peu inclusif.

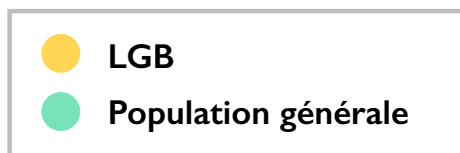


Des espaces spécifiques importants.

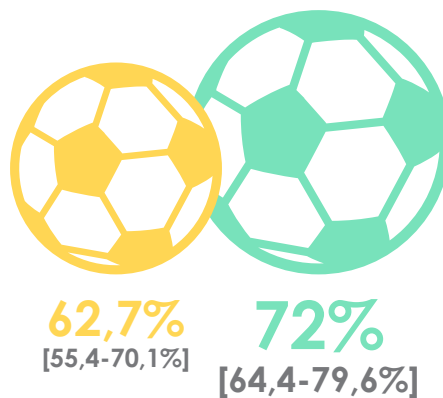


## Milieu sportif

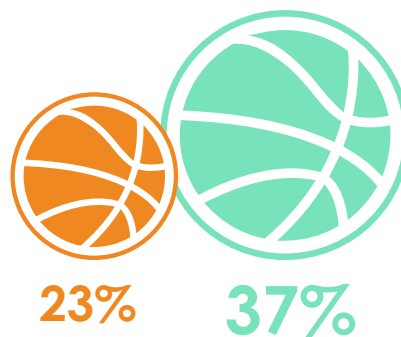
Les personnes LGB rapportent une participation moindre dans les sports que les personnes hétérosexuelles.



### Participation à toutes formes d'activités sportives



### Participation à des clubs sportifs compétitifs ou à des activités sportives intenses





Les personnes LGBTQ sont confrontées  
à des environnements hétérosexistes dans la pratique du sport.



**79,7%** des étudiant.e.s-athlètes rapportent  
des **propos homophobes** dans leur équipe sportive



**12%** des personnes LGB rapportent avoir vécu de  
l'**homophobie** ou de la **discrimination** dans leur équipe



Les **hommes gais et bisexuels** rapportent **davantage**  
de discrimination que les **femmes lesbiennes ou bisexuelles**





Ces environnements non inclusifs augmentent la **réticence à dévoiler** leur orientation sexuelle au sein de leur équipe sportive

**53%** des femmes lesbiennes ont dévoilé leur orientation sexuelle

**48%** des hommes gais et bisexuels l'ont dévoilée



≈ **1 athlète hétérosexuel sur 5 (19,7%)** rapporte être en **désaccord** avec les lignes directrices mises en place **pour protéger les athlètes LGBTQ**

## Vie associative et spirituelle

### Association religieuse et vie associative des jeunes LGBTQ



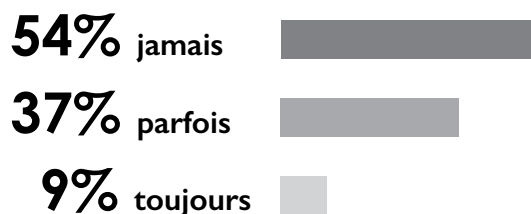
**58%** des jeunes LGBTQ ne divulguent pas leur orientation sexuelle à leur communauté religieuse.



**60%** des jeunes LGBTQ rapportent des conflits suite au dévoilement de leur orientation sexuelle à leur communauté religieuse.



Très peu de jeunes LGBTQ rapportent se **définir ouvertement** à la fois comme personne LGBTQ et comme personne religieuse.



Pour plus d'information sur le projet  
Savoirs sur l'inclusion et l'exclusion des personnes LGBTQ (SAVIE-LGBTQ)  
de la Chaire de recherche sur l'homophobie à l'Université du Québec à Montréal (UQAM) :

[savie-lgbtq.uqam.ca](http://savie-lgbtq.uqam.ca)

## RÉFÉRENCES

### Relations avec la famille d'origine

- Birnkrant, J. M., & Przeworski, A. (2017). Communication, advocacy, and acceptance among support-seeking parents of transgender youth. *Journal of Gay and Lesbian Mental Health, 21*(2), 132–153.
- Blair, K. L., & Pukall, C. F. (2015). Family matters, but sometimes chosen family matters more: Perceived social network influence in the dating decisions of same and mixed-sex couples. *Canadian Journal of Human Sexuality, 24*(3), 257–270.
- Bradford, J., Reisner, S. L., Honnold, J. A., & Xavier, J. (2013). Experiences of transgender-related discrimination and implications for health: Results from the Virginia transgender health initiative study. *American Journal of Public Health, 103*(10), 1820–1829.
- D'Augelli, A. R., Grossman, A. H., & Starks, M. T. (2008). Families of gay, lesbian, and bisexual youth: What do parents and siblings know and how do they react? *Journal of GLBT Family Studies, 4*(1), 95–115.
- Domínguez-Fuentes, J. M., Hombrados-Mendieta, M. I., & García-Leiva, P. (2012). Social support and life satisfaction among gay men in Spain. *Journal of Homosexuality, 59*(2), 241–255.
- Doty, N. D., Willoughby, B. L. B., Lindahl, K. M., & Malik, N. M. (2010). Sexuality related social support among lesbian, gay, and bisexual youth. *Journal of Youth & Adolescence, 39*(10), 1134–1147.
- Feinstein, B. A., Wadsworth, L. P., Davila, J., & Goldfried, M. R. (2014). Do parental acceptance and family support moderate associations between dimensions of minority stress and depressive symptoms among lesbians and gay men? *Professional Psychology: Research and Practice, 45*(4), 239–246.
- Klein, A., & Golub, S. A. (2016). Family rejection as a predictor of suicide attempts and substance misuse among transgender and gender non-conforming adults. *LGBT Health, 3*(3), 193–199.
- Martinez, K., & McDonald, C. (2016). By the hands of our brothers: An exploration of sibling-to-sibling aggression for victimized heterosexual and sexual minority women. *Journal of GLBT Family Studies, 12*(3), 242–256.
- McConnell, E. A., Birkett, M. A., & Mustanski, B. (2015). Typologies of social support and associations with mental health outcomes among LGBT youth. *LGBT Health, 2*(1), 55–61.
- Mustanski, B., & Liu, R. T. (2013). A longitudinal study of predictors of suicide attempts among lesbian, gay, bisexual, and transgender youth. *Archives of Sexual Behavior, 42*(3), 437–448.
- Nemoto, T., Bödeker, B., & Iwamoto, M. (2011). Social support, exposure to violence and transphobia, and correlates of depression among male-to-female transgender women with a history of sex work. *American Journal of Public Health, 101*(10), 1980–1988.
- Pyne, J., Bauer, G., & Bradley, K. (2015). Transphobia and other stressors impacting trans parents. *Journal of GLBT Family Studies, 11*(2), 107–126.
- Raymond, G., Blais, M., Bergeron, F.-A., & Hébert, M. (2015). Victimization, mental health and well-being among trans youths in the province of Quebec. *Santé Mentale au Québec, 40*(3), 77–92.
- Riggs, D. W., von Doussa, H., & Power, J. (2015). The family and romantic relationships of trans and gender diverse Australians: An exploratory survey. *Sexual and Relationship Therapy, 30*(2), 243–255.

- Ryan, C., Huebner, D., Diaz, R. M., & Sanchez, J. (2009). Family rejection as a predictor of negative health outcomes in white and latino lesbian, gay, and bisexual young adults. *Pediatrics*, *123*(1), 346–352.
- Ryan, C., Russell, S. T., Huebner, D., Diaz, R., & Sanchez, J. (2010). Family acceptance in adolescence and the health of LGBT young adults. *Journal of Child and Adolescent Psychiatric Nursing*, *23*(4), 205–213.
- Simons, L., Schrage, S. M., Clark, L. F., Belzer, M., & Olson, J. (2013). Parental support and mental health among transgender adolescents. *Journal of Adolescent Health*, *53*(6), 791–793.
- Snapp, S. D., Watson, R. J., Russell, S. T., Diaz, R. M., & Ryan, C. (2015). Social support networks for LGBT young adults: Low cost strategies for positive adjustment. *Family Relations*, *64*(3), 420–430.
- Vanderwaal, C. J., Sedlacek, D., & Lane, L. (2017). The impact of family rejection or acceptance among LGBT+ millennials in the seventh-day adventist church. *Journal of the North American Association of Christians in Social Work*, *44*(1), 72–95.
- Zimmerman, L., Darnell, D. A., Rhew, I. C., Lee, C. M., & Kaysen, D. (2015). Resilience in community: A social ecological development model for young adult sexual minority women. *American Journal of Community Psychology*, *55*(1–2), 179–190.

---

## Milieu éducatif

- Bradford, J., Reisner, S. L., Honnold, J. A., & Xavier, J. (2013). Experiences of transgender-related discrimination and implications for health: Results from the Virginia transgender health initiative study. *American Journal of Public Health*, *103*(10), 1820–1829.
- Cenat, J. M., Blais, M., Hebert, M., Lavoie, F., & Guerrier, M. (2015). Correlates of bullying in Quebec high school students: The vulnerability of sexual-minority youth. *Journal of Affective Disorders*, *183*, 315–321.
- Collier, K. L., Bos, H. M. W., & Sandfort, T. G. M. (2013). Homophobic name-calling among secondary school students and its implications for mental health. *Journal of Youth and Adolescence*, *42*(3), 363–375.
- Craig, S. L., & Smith, M. S. (2014). The impact of perceived discrimination and social support on the school performance of multiethnic sexual minority youth. *Youth & Society*, *46*(1), 30–50.
- Ellis, S. J. (2009). Diversity and inclusivity at university: A survey of the experiences of lesbian, gay, bisexual and trans (LGBT) students in the UK. *Higher Education*, *57*(6), 723–739.
- Greytak, E. A., Kosciw, J. G., & Boesen, M. J. (2013). Putting the “T” in “Resource”: The benefits of LGBT-related school resources for transgender youth. *Journal of LGBT Youth*, *10*(1–2), 45–63.
- Ioverno, S., Belser, A. B., Baiocco, R., Grossman, A. H., & Russell, S. T. (2016). The protective role of gay-straight alliances for lesbian, gay, bisexual, and questioning students: A prospective analysis. *Psychology of Sexual Orientation and Gender Diversity*, *3*(4), 397–406.
- Jacobson, A. N., Matson, K. L., Mathews, J. L., Parkhill, A. L., & Scartabello, T. A. (2017). Lesbian, gay, bisexual, and transgender inclusion: Survey of campus climate in colleges and schools of pharmacy. *Currents in Pharmacy Teaching and Learning*, *9*(1), 60–65.

- Kull, R. M., Greytak, E. A., Kosciw, J. G., & Villenas, C. (2016). Effectiveness of school district antibullying policies in improving LGBT youths' school climate. *Psychology of Sexual Orientation and Gender Diversity*, 3(4), 407–415.
- Seelman, K. L. (2016). Transgender adults' access to college bathrooms and housing and the relationship to suicidality. *Journal of Homosexuality*, 63(10), 1378–1399.
- Seelman, K. L., Forge, N., Walls, N. E., & Bridges, N. (2015). School engagement among LGBTQ high school students: The roles of safe adults and gay-straight alliance characteristics. *Children and Youth Services Review*, 57, 19–29.
- Tetreault, P. A., Fette, R., Meidlinger, P. C., & Hope, D. (2013). Perceptions of campus climate by sexual minorities. *Journal of Homosexuality*, 60(7), 947–964.
- Toomey, R. B., McGuire, J. K., & Russell, S. T. (2012). Heteronormativity, school climates, and perceived safety for gender nonconforming peers. *Journal of Adolescence*, 35(1), 187–196.
- Watson, R. J., Wheldon, C. W., & Russell, S. T. (2015). How does sexual identity disclosure impact school experiences? *Journal of LGBT Youth*, 12(4), 385–396.
- Woodford, M. R., Han, Y., Lcsw, S. C., Msw, C. L., & Matney, M. M. (2013). Discrimination and mental health among sexual minority college students : The type and form of discrimination does matter. *Journal of Gay & Lesbian Mental Health*, 18(2), 37–41.
- Woodford, M. R., Kulick, A., & Atteberry, B. (2015). Protective factors, campus climate, and health outcomes among sexual minority college students. *Journal of Diversity in Higher Education*, 8(2), 73–87.
- Ybarra, M. L., Mitchell, K. J., Palmer, N. A., & Reisner, S. L. (2015). Online social support as a buffer against online and offline peer and sexual victimization among U.S. LGBT and non-LGBT youth. *Child Abuse and Neglect*, 39, 123–136.

---

## Milieu du travail

- Averett, P., Yoon, I., & Jenkins, C. L. (2013). Older lesbian experiences of homophobia and ageism. *Journal of Social Service Research*, 39(1), 3–15.
- Bauer, G., Nussbaum, N., Travers, R., Munro, L., Pyne, J., & Redman, N. (2011). *We've got work to do: Workplace discrimination and employment challenges for trans people in Ontario*. <http://transpulseproject.ca/wp-content/uploads/2011/05/E3English.pdf>
- Bauermeister, J. A., Meanley, S., Hickok, A., Pingel, E., Vanhemert, W., & Loveluck, J. (2014). Sexuality-related work discrimination and its association with the health of sexual minority emerging and young adult men in the Detroit Metro Area. *Sexuality Research and Social Policy*, 11(1), 1–10.
- Bradford, J., Reisner, S. L., Honnold, J. A., & Xavier, J. (2013). Experiences of transgender-related discrimination and implications for health: Results from the Virginia transgender health initiative study. *American Journal of Public Health*, 103(10), 1820–1829.
- Burgess, D., Lee, R., Tran, A., & Van Ryn, M. (2008). Effects of perceived discrimination on mental health and mental health services utilization among gay, lesbian, bisexual and transgender persons. *Journal of LGBT Health Research*, 3(4), 1–14.
- Chamberland, L., Bernier, M., Lebreton, C., Richard, G., & Thérèse-Séguin, J. (2007). Gais et lesbiennes en milieu de travail. Rapport synthèse de recherche. *Université du Québec à Montréal Iref*, 122.

- Croteau, J. M., & Lark, J. S. (2009). On being lesbian, gay or bisexual in student affairs: A national survey of experiences on the job. *Journal of Student Affairs Research and Practice*, 46(3), 382–394.
- Eliason, M. J., Dibble, S. L., & Robertson, P. A. (2011). Lesbian, gay, bisexual, and transgender (LGBT) physicians' experiences in the workplace. *Journal of Homosexuality*, 58(10), 1355–1371.
- Gates, T. G., & Mitchell, C. G. (2013). Workplace stigma-related experiences among lesbian, gay, and bisexual workers: Implications for social policy and practice. *Journal of Workplace Behavioral Health*, 28(3), 159–171.
- Hartzell, E., Frazer, M. S., Wertz, K., & Davis, M. (2009). The state of transgender California: Results from the 2008 California Transgender Economic Health Survey. *San Francisco, CA: Transgender Law Center*.
- Herek, G. M. (2009). Hate crimes and stigma-related experiences among sexual minority adults in the United States. *Journal of Interpersonal Violence*, 24(1), 54–74.
- Herrschaft, D., Bloem, E., Luther, S., Fidas, D., & Delpercio, A. (2009). Degrees of equality: A national study examining workplace climate for LGBT employees. *Washington DC: Human Rights Campaign Foundation*.
- Jones, M., & Williams, M. L. (2015). Twenty years on: Lesbian, gay and bisexual police officers' experiences of workplace discrimination in England and Wales. *Policing and Society*, 25(2), 188–211.
- Kattari, S. K., Whitfield, D. L., Walls, N. E., Langenderfer-Magruder, L., & Ramos, D. (2016). Policing gender through housing and employment discrimination: Comparison of discrimination experiences of transgender and cisgender LGBQ individuals. *Journal of the Society for Social Work and Research*, 7(3), 427–447.
- Luiggi-Hernández, J. G., Laborde Torres, G. E., González Domínguez, J., Carrasquillo Sánchez, G. M., Meléndez, M. P., Castro Medina, D. M., González Rentas, C. D., et al. (2015). Outing the discrimination towards LGBT people during the hiring process: What about their well-being? *Revista Puertorriqueña De Psicología*, 26(2), 194–213.
- One Colorado Education Fund (2010). *A conversation with Coloradans*. [http://www.one-colorado.org/wp-content/uploads/2010/10/SurveyResults\\_BigBook.pdf](http://www.one-colorado.org/wp-content/uploads/2010/10/SurveyResults_BigBook.pdf)
- Pew Research Center. (2013). *A survey of LGBT americans: Attitudes, experiences and values in changing times*. [http://www.pewsocialtrends.org/files/2013/06/SDT\\_LGBT-Americans\\_06-2013.pdf](http://www.pewsocialtrends.org/files/2013/06/SDT_LGBT-Americans_06-2013.pdf)
- Rosky, C., Mallory, C., Smith, J., & Badgett, L. M. V. (2011). Employment discrimination against LGBT persons. *The Georgetown Journal of Gender and The Law*, 16, 103.
- Sasso, T., & Ellard-Gray, A. (2015). *In & Out: Diverging perspectives on LGBT inclusion in the workplace*. Ottawa, Ontario: Canadian Centre for diversity and Inclusion.
- Schneider, M. S., & Dimito, A. (2010). Factors influencing the career and academic choices of lesbian, gay, bisexual, and transgender people. *Journal of Homosexuality*, 57(10), 1355–1369.
- Whitfield, D. L., Walls, N. E., Langenderfer-Magruder, L., & Clark, B. (2014). Queer is the new black? Not so much: Racial disparities in anti-LGBTQ discrimination. *Journal of Gay and Lesbian Social Services*, 26(4), 426–440.

## Accès au logement

- Ahmed, A. M., Andersson, L., & Hammarstedt, M. (2008). Are lesbians discriminated against in the rental housing market? Evidence from a correspondence testing experiment. *Journal of Housing Economics*, 17(3), 234–238.
- Ahmed, A. M., & Hammarstedt, M. (2009). Detecting discrimination against homosexuals: Evidence from a field experiment on the internet. *Economica*, 76(303), 588–597.
- Averett, P., Yoon, I., & Jenkins, C. L. (2013). Older lesbian experiences of homophobia and ageism. *Journal of Social Service Research*, 39(1), 3–15.
- Bauermeister, J. A., Eaton, L., Andrzejewski, J., Loveluck, J., VanHemert, W., & Pingel, E. S. (2015). Where you live matters: Structural correlates of HIV risk behavior among young men who have sex with men in metro Detroit. *AIDS and Behavior*, 19(12), 2358–2369.
- Bradford, J., Reisner, S. L., Honnold, J. A., & Xavier, J. (2013). Experiences of transgender-related discrimination and implications for health: Results from the Virginia transgender health initiative study. *American Journal of Public Health*, 103(10), 1820–1829.
- Friedman, S., Reynolds, A., & Scovill, S. (2013). An estimate of housing discrimination against same-sex couples. <https://ssrn.com/abstract=2284243>
- Grant, J. M., Mottet, L. A., Tanis, J., Harrison, J., Herman, J. L., & Keisling, M. (2011). *Injustice at every turn: A report of the National Transgender Discrimination Survey*. Washington DC: National Center for Transgender Equality and National Gay and Lesbian Task Force.
- Herek, G. M. (2009). Hate crimes and stigma-related experiences among sexual minority adults in the United States. *Journal of Interpersonal Violence*, 24(1), 54–74.
- Kattari, S. K., Whitfield, D. L., Walls, N. E., Langenderfer-Magruder, L., & Ramos, D. (2016). Policing gender through housing and employment discrimination: Comparison of discrimination experiences of transgender and cisgender LGBTQ individuals. *Journal of the Society for Social Work and Research*, 7(3), 427–447.
- Langowski, J., McGinn, C., Langowski, J., Berman, W. L., Holloway, R., & McGinn, C. (2017). Transcending prejudice: Gender identity and expression-based discrimination in the metro Boston rental housing market. *Yale Journal of Law & Feminism*, 29(2).
- Lauster, N., & Easterbrook, A. (2011). No room for new families? A field experiment measuring rental discrimination against same-sex couples and single parents. *Social Problems*, 58(3), 389–409.
- O'Connor, J. L. (2014). Gender congruency and gender trajectory: Predicting transgender discrimination in four contexts (Doctoral dissertation, University of North Carolina). Available from ProQuest Dissertations and Theses database. (UMI No. 1563961).
- Seelman, K. L. (2014). Transgender individuals' access to college housing and bathrooms: Findings from the National Transgender Discrimination Survey. *Journal of Gay and Lesbian Social Services*, 26(2), 186–206.
- Seelman, K. L., Walls, N. E., Hazel, C., & Wisneski, H. (2012). Student school engagement among sexual minority students: Understanding the contributors to predicting academic outcomes. *Journal of Social Service Research*, 38(1), 3–17.
- Swank, E., Fahs, B., & Frost, D. M. (2013). Region, social identities, and disclosure practices as predictors of heterosexist discrimination against sexual minorities in the United States. *Sociological Inquiry*, 83(2), 238–258.
- Whitfield, D. L., Walls, N. E., Langenderfer-Magruder, L., & Clark, B. (2014). Queer is the new black? Not so much: Racial disparities in anti-LGBTQ discrimination. *Journal of Gay and Lesbian Social Services*, 26(4), 426–440.



## Services sociaux et de santé

- Austin, E. L. (2013). Sexual orientation disclosure to health care providers among urban and non-urban southern lesbians. *Women and Health, 53*(1), 41–55.
- Barefoot, K. N., Smalley, K. B., & Warren, J. C. (2015). Psychological distress and perceived barriers to care for rural lesbians. *Journal of Gay & Lesbian Mental Health, 19*(4), 347–369.
- Bradford, J., Reisner, S. L., Honnold, J. A., & Xavier, J. (2013). Experiences of transgender-related discrimination and implications for health: Results from the Virginia transgender health initiative study. *American Journal of Public Health, 103*(10), 1820–1829.
- Coleman, T. A., Bauer, G. R., Aykroyd, G., Powell, L., & Pugh, D. (2016). Mental health service use in a sample of gay, bisexual, and other men who have sex with men living in Middlesex County, Ontario, Canada: An exploratory analysis. *Canadian Journal of Community Mental Health, 35*(3), 1–24.
- Cruz, T. M. (2014). Assessing access to care for transgender and gender nonconforming people: A consideration of diversity in combating discrimination. *Social Science and Medicine, 110*, 65–73.
- DeHart, D. D. (2008). Breast health behavior among lesbians: The role of health beliefs, heterosexism, and homophobia. *Women and Health, 48*(4), 409–427.
- Eaton, L. A., Driffin, D. D., Kegler, C., Smith, H., Conway-Washington, C., White, D., & Cherry, C. (2015). The role of stigma and medical mistrust in the routine health care engagement of black men who have sex with men. *American Journal of Public Health, 105*(2), 75–82.
- Eliason, M. J., Dibble, S. L., & Robertson, P. A. (2011). Lesbian, gay, bisexual, and transgender (LGBT) physicians' experiences in the workplace. *Journal of Homosexuality, 58*(10), 1355–1371.
- Kattari, S. K., & Hasche, L. (2016). Differences across age groups in transgender and gender non-conforming people's experiences of health care discrimination, harassment, and victimization. *Journal of Aging and Health, 28*(2), 285–306.
- Kattari, S. K., Walls, N. E., Whitfield, D. L., & Langenderfer-Magruder, L. (2015). Racial and ethnic differences in experiences of discrimination in accessing health services among transgender people in the United States. *International Journal of Transgenderism, 16*(2), 68–79.
- Li, C.-C., Matthews, A. K., Aranda, F., Patel, C., & Patel, M. (2015). Predictors and consequences of negative patient-provider interactions among a sample of african american sexual minority women. *LGBT Health, 2*(2), 140–146.
- Macapagal, K., Bhatia, R., & Greene, G. J. (2016). Differences in healthcare access, use, and experiences within a community sample of racially diverse lesbian, gay, bisexual, transgender, and questioning emerging adults. *LGBT Health, 3*(6), 434–442.
- Mosack, K. E., Brouwer, A. M., & Petroll, A. E. (2013). Sexual identity, identity disclosure, and health care experiences: Is there evidence for differential homophobia in primary care practice? *Women's Health Issues, 23*(6), 341–346.
- Owens, G. P., Riggle, E. D. B., & Rostosky, S. S. (2007). Mental health services access for sexual minority individuals. *Sexuality Research and Social Policy, 4*(3), 92–99.
- Quinn, G. P., Sutton, S. K., Winfield, B., Breen, S., Canales, J., Shetty, G., Sehovic, I., et al. (2015). Lesbian, gay, bisexual, transgender, queer/questioning (LGBTQ) perceptions and health care experiences. *Journal of Gay & Lesbian Social Services, 27*(2), 246–261.
- Reilly, K. H., Neaigus, A., Jenness, S. M., Wendel, T., Marshall, D. M., & Hagan, H. (2015). Experiences of

discrimination and HIV risk among men who have sex with men in New York City. *American Journal of Men's Health*, 10(6), 505-514.

Reisner, S. L., Pardo, S. T., Gamarel, K. E., Hughto, J. M. W., Pardee, D. J., & Keo-Meier, C. L. (2015). Substance use to cope with stigma in healthcare among U.S. female-to-male trans masculine adults. *LGBT Health*, 2(4), 324-332.

Shipherd, J. C., Green, K. E., & Abramovitz, S. (2010). Transgender clients: Identifying and minimizing barriers to mental health treatment. *Journal of Gay and Lesbian Mental Health*, 14(2), 94-108.

Steele, L. S., Ross, L. E., Epstein, R., Strike, C., & Goldfinger, C. (2008). Correlates of Mental Health Service use among lesbian, gay, and bisexual mothers and prospective mothers. *Women and Health*, 47(3), 95-112.

Tracy, J. K., Lydecker, A. D., & Ireland, L. (2010). Barriers to cervical cancer screening among lesbians. *Journal of Women's Health*, 19(2), 229-237.

---

## Vie de quartier

Croff, J. M., Hubach, R. D., Currin, J. M., & Frederick, A. F. (2017). Hidden rainbows: Gay bars as safe havens in a socially conservative area since the Pulse Nightclub massacre. *Sexuality Research and Social Policy*, 14(2), 233-240.

Duncan, D. T., Hatzenbuehler, M. L., & Johnson, R. M. (2014). Neighborhood-level LGBT hate crimes and current illicit drug use among sexual minority youth. *Drug and Alcohol Dependence*, 135, 65-70.

Duncan, D. T., Park, S. H., Goedel, W. C., Kreski, N. T., Morganstein, J. G., Hambrick, H. R., Jean-Louis, G., et al. (2017). Perceived neighborhood safety is associated with poor sleep health among gay, bisexual, and other men who have sex with men in Paris, France. *Journal of Urban Health : Bulletin of the New York Academy of Medicine*, 94(3), 399-407.

Hatzenbuehler, M. L., Bellatorre, A., Lee, Y., Finch, B. K., Muennig, P., & Fiscella, K. (2014). Structural stigma and all-cause mortality in sexual minority populations. *Social Science and Medicine*, 103, 33-41.

Hatzenbuehler, M. L., Duncan, D., & Johnson, R. (2015). Neighborhood-level LGBT hate crimes and bullying among sexual minority youths: A geospatial analysis. *Violence and Victims*, 30(4), 663-675.

Hatzenbuehler, M. L., Jun, H. J., Corliss, H. L., & Bryn Austin, S. (2015). Structural stigma and sexual orientation disparities in adolescent drug use. *Addictive Behaviors*, 46, 14-18.

Kelly, B. C., Carpiano, R. M., Easterbrook, A., & Parsons, J. T. (2014). Exploring the gay community question: Neighborhood and network influences on the experience of community among urban gay men. *Sociological Quarterly*, 55(1), 23-48.

Reisner, S. L., Pardo, S. T., Gamarel, K. E., Hughto, J. M. W., Pardee, D. J., & Keo-Meier, C. L. (2015). Substance use to cope with stigma in healthcare among U.S. female-to-male trans masculine adults. *LGBT Health*, 2(4), 324-332.

Tran, A. G. T. T. (2015). In these spaces : Perceived neighborhood quality as a protective factor against discrimination for lesbian, gay, and bisexual (LGB) adults. *Psychology of Sexual Orientation and Gender Diversity*, 2(3), 345–352.

Zimmerman, L., Darnell, D. A., Rhew, I. C., Lee, C. M., & Kay-sen, D. (2015). Resilience in community: A social ecological development model for young adult sexual minority women. *American Journal of Community Psychology*, 55(1–2), 179–190.

---

## Milieu sportif

Atteberry-Ash, B., & Woodford, M. R. (2017). Support for policy protecting LGBT student athletes among heterosexual students participating in club and intercollegiate sports. *Sexuality Research and Social Policy*, 1–12.

Calzo, J. P., Roberts, A. L., Corliss, H. L., Blood, E. A., Kroshus, E., & Austin, S. B. (2014). Physical activity disparities in heterosexual and sexual minority youth ages 12–22 years old: Roles of childhood gender nonconformity and athletic self-esteem. *Annals of Behavioral Medicine*, 47(1), 17–27.

Doull, M., Watson, R. J., Smith, A., Homma, Y., & Saewyc, E. (2016). Are we leveling the playing field? Trends and disparities in sports participation among sexual minority youth in Canada. *Journal of Sport and Health Science*, 1–9.

Elling, A., Janssens, J., & Mulier, W. J. H. (2009). Sexuality as a structural principle in sport participation: Negotiating sports spaces. *International Review for the Sociology of Sport*, 44(1), 71–86.

Sartore, M. L., & Cunningham, G. B. (2009). Gender, sexual prejudice and sport participation: Implications for sexual minorities. *Sex Roles*, 60(1–2), 100–113.

---

## Vie associative et spirituelle

Dahl, A. L., & Galliher, R. V. (2009). LGBQQ young adult experiences of religious and sexual identity integration. *Journal of LGBT Issues in Counseling*, 3(2), 92–112.



**SAVIE | LGBTQ**  
RECHERCHE PARTENARIALE