

Notat 2003–10

# **Saueholdet i Norge**

*– utvikling, politikk og virkemidler*

Nils Kristian Nersten  
Agnar Hegrenes  
Otto Sjelmo  
Kristin Stokke

---

<b>Tittel</b>	Sauholdet i Norge – utvikling, politikk og virkemidler
<b>Forfattere</b>	Nils Kristian Nersten, Agnar Hegrenes, Otto Sjelmo, Kristin Stokke
<b>Prosjekt</b>	Sauholdet i Norge – utvikling, politikk og virkemidler 2003 (E017)
<b>Utgiver</b>	Norsk institutt for landbruksøkonomisk forskning (NILF)
<b>Utgiversted</b>	Oslo
<b>Utgivelsesår</b>	2003
<b>Antall sider</b>	70
<b>ISBN</b>	82-7077-516-9
<b>ISSN</b>	0805-9691
<b>Emneord</b>	sau, inntektsutvikling, produksjon, landbrukspolitikk, virkemidler

---

## Litt om NILF

- Forskning og utredning angående landbrukspolitikk, matvaresektor og -marked, foretaksøkonomi, nærings- og bygdeutvikling.
- Utarbeider nærings- og foretaksøkonomisk dokumentasjon innen landbruket; dette omfatter bl.a. sekretariatsarbeidet for Budsjett-nemnda for jordbruket og de årlige driftsgranskingene i jord- og skogbruk.
- Utvikler hjelpemidler for driftsplanlegging og regnskapsføring.
- Finansieres av Landbruksdepartementet, Norges forskningsråd og gjennom oppdrag for offentlig og privat sektor.
- Hovedkontor i Oslo og distriktskontor i Bergen, Trondheim og Bodø.

# Forord

---

Landbruksdepartementet har gitt NILF i oppdrag å se nærmere på utviklingen i saueholdet. På bakgrunn av dette skal det drøftes mulige konsekvenser for måloppnåelsen i landbrukspolitikken om utviklingen fortsetter, og eventuelt hvilke nye tiltak eller virkemiddelgrep som er mulige for saueholdet.

Rapporten er i hovedsak skrevet av Nils Kristian Nersten, Agnar Hegrenes, Otto Sjelmo og Kristin Stokke. Finn G. Andersen har skrevet kapittel 3.5.8. Anne Bente Ellevold har klargjort manuskriptet for trykking. I tillegg har en referansegruppe, med deltakere fra næringen og landbruksforvaltningen, bidratt med gode råd og innspill.

Vi takker alle som har bidratt i arbeidet og takker Landbruksdepartementet for et interessant prosjekt.

Oslo, mars 2003

Leif Forsell

# Innhold

---

## OPPSUMMERING OG KONKLUSJONER

1	INNLEDNING.....	5
1.1	Mandat fra Landbruksdepartementet - problemstillinger.....	5
1.2	Referansegruppe.....	5
2	UTVIKLINGEN I SAUEHOLDET I MAKRO .....	7
2.1	Produksjon og forbruk.....	7
2.2	Antall sauer og antall bruk med sau .....	9
2.3	Struktur i sauenæringen.....	12
2.3.1	Sau i kombinasjon med andre dyreslag .....	13
2.4	Utvikling av avdrått for ulike dyreslag .....	14
2.5	Ull 15	
2.6	Støtte 16	
2.7	Prisutviklingen på sauekjøtt .....	18
2.8	Oppsummering.....	19
3	INNTEKTSUTVIKLINGEN I SAUEHOLDET .....	21
3.1	Innledning.....	21
3.2	Sauehold i ulike landsdeler .....	22
3.3	Inntekts- og kostnadsutvikling 1995–2001 .....	24
3.4	Utvikling på ulike bruksstørrelser .....	28
3.5	Variasjon i lønnsomhet.....	33
3.6	Samlede inntekter på bruk med spesialisert sauehold.....	34
3.7	Mulige forklaringer på at bønder driver ved lav lønnsomhet.....	36
3.8	Oppsummering .....	37
4	UTVIKLINGEN I SAUEHOLDET SETT I FORHOLD TIL DE LANDBRUKSPOLITISKE MÅL .....	39
4.1	De landbrukspolitiske målene .....	39
4.1.1	Forbruker og verdikjede.....	40
4.1.2	Miljø.....	40
4.1.3	Matsikkerhet .....	41
4.1.4	Landbruket som kulturbærer.....	41
4.1.5	Bosetting .....	42
4.1.6	Andre sentrale områder i landbrukspolitikken.....	42
4.2	Nasjonale og internasjonale utfordringer .....	44
4.3	Landbrukspolitiske mål og utviklingen i saueholdet.....	46
4.3.1	Forbruker og verdikjede.....	47
4.3.2	Miljø.....	47
4.3.3	Matsikkerhet .....	47
4.3.4	Bosetting .....	48
5	MULIGE TILTAK ELLER VIRKEMIDDELGREP .....	49
5.1	Inntektsfremmende tiltak.....	49
5.1.1	Gardbrukerne .....	49
5.1.2	Næringen.....	50
5.1.3	Myndighetene .....	51
5.2	Økonomisk effekt av tiltak for å nå andre mål .....	52

5.3	En drøfting med utgangspunkt i de enkelte typer virkemidler.....	53
5.3.1	Virkemidler for å øke produktiviteten .....	53
5.3.2	Pristilskudd .....	54
5.3.3	Markedstiltak .....	54
5.3.4	Arealtilskudd.....	54
5.3.5	Tilskudd til sau på utmarksbeite .....	55
5.3.6	Dyrestøtte .....	55
5.3.7	Driftstilskudd .....	56
5.3.8	Skatterelaterte tiltak .....	56
5.4	Oppsummering og forslag.....	58

## VEDLEGG



# Oppsummering og konklusjoner

---

Sammenlignet med andre hovedproduksjoner i norsk jordbruk er sauenæringen den næringen som kommer svakest ut med hensyn til arbeidsvederlag per årsverk. Dette i følge NILFs regnskapsundersøkelser (driftsgranskingene). Samtidig er saueholdet den produksjonen der den største andelen av inntektene kommer som budsjettstøtte.

Denne analysen, der en ser nærmere på utviklingen i saueholdet, er gjennomført på oppdrag fra Landbruksdepartementet. Det er lagt vekt på inntektsforhold, men også andre utviklingstrekk er beskrevet. På bakgrunn av dette har en drøftet følgende problemstillinger:

- mulige konsekvenser for måloppnåelsen i landbrukspolitikken om utviklingen fortsetter
- hvilke nye tiltak eller virkemiddelgrep som er mulige for saueholdet

Utviklingstrekken kan sammenfattes som følger:

- Produksjonen av sauekjøtt har økt med om lag 40 % de siste 30 årene, mens forbruket per innbygger i tilsvarende periode har økt med 35 %. Dette er en vesentlig mindre økning sett i forhold til de andre kjøttslagene. Produksjonen av fjørfekjøtt har for eksempel økt med 550 % i samme periode.
- Forbruket av sauekjøtt er relativt høyt i Norge, sammenlignet med mange andre land, og er på ca. 5 kg per innbygger og år.
- Prognoseutvalget for kjøtt forventer en overproduksjon av sauekjøtt i 2003 på om lag 400 tonn. I 2002 var overproduksjonen 700 tonn (inkl. import).
- Antallet sau har økt med 14 % i perioden 1979 til 2001, mens antall bruk med sau har gått ned med noe over 50 % i samme periode. Rogaland er det store «sauefylket», men også Hordaland, Sogn og Fjordane og Oppland har en relativt stor andel av produksjonen.
- Gjennomsnittsstørrelsen på sauebrukene har gått opp fra ca. 19 vfs. i 1970 til ca. 46 vfs. i 2001. I 2001 var 65 % av sauebesetningene mindre enn 50 vfs.. Kun 10 % av besetningene var på mer enn 100 vfs, selv om disse har nær 30 % av sauene.
- Over 40 % av brukene med sau har annen husdyrproduksjon i tillegg. De fleste av disse har kombinasjonen storfe og sau.
- Når det gjelder kjøttproduksjonen per dyr, har denne stått mer eller mindre stille for sau, sammenlignet med andre kjøttproduksjoner, som har hatt delvis betydelig produktivitetsvekst. Dette sett over en 30 års periode.
- Markedsinntektene fra saueholdet er på om lag 800 mill. kroner mens tilskuddene utgjør ca. 1 800 mill. kroner. Det aller meste av støtten er budsjettstøtte.
- Produsentprisene på sauekjøtt ligger i dag (2002) over prisen for de andre kjøttslagene, og har hatt en prisutvikling på linje med storfe, sett over en 30 års periode.

Går en nærmere inn på inntektsutviklingen, kan følgende sammenfattes:

- Blant de mest utbredte driftsformene i jordbruket, ligger saueholdet lavest i vederlag til arbeid og egenkapital per årsverk.
- Det er imidlertid de små sauebrukene som har spesielt lavt arbeidsvederlag. For sauebruk med mer enn 125 vfs. (gruppegjennomsnitt på ca. 170) var vederlag for ar-

beid og egenkapital per årsverk i perioden 1998 til 2001 på høyde med mjølkeproduksjon av samme omfang. Det kan likevel reises spørsmål om hva som skal være sammenligningsgrunnlaget, hvilke produksjoner m.v. Det bør også påpekes at det var relativt høy avdrått og gode priser på lammekjøtt i 2000 og 2001.

- Lavt arbeidsvederlag på de små sauebrukene blir kompensert gjennom tilsvarende høyere inntekter fra andre inntektskilder. Delt etter størrelsesgruppe har bruk under 125 vfs. over kr 250 000 i lønnsinntekter, mens bruk over 125 vfs. ligger på under halvparten.
- Variasjonen i lønnsomhet mellom ellers relativt like bruk er stor. Tallene for 2001 viser at gjennomsnittet for tredjedelen med lavest lønnsomhet har lav avdrått, lave inntekter, høye kostnader og bare kr 24 600 i vederlag for arbeid og egenkapital per årsverk (kr 112 300 i den høyeste tredjedelen). Den tredjedelen som har dårligst lønnsomhet har samtidig de høyeste inntektene fra arbeid utenom bruket.

Utviklingstrekkene indikerer at vi har å gjøre med en næring preget av stabilitet, både når det gjelder produksjon og forbruk, svak produktivitetsutvikling, småskaladrift, som regel i kombinasjon med annen jordbruksproduksjon og/eller annet lønnet arbeid. Inntektene i sauenæringen ligger relativt lavt, sammenlignet med andre produksjoner, og brukernes totalinntekt er i stor grad avhengig av at de har andre inntektskilder i tillegg. Disse «andre inntektene» utgjør for de fleste sauebrukene hovedinntektskilden.

Lave inntekter i saueholdet har imidlertid i stor grad sammenheng med at produksjonsomfanget er lite. Også andre produksjoner i samme omfang, regnet f.eks. i arbeidsinnsats, vil ofte ha et relativt svakt resultat. De større sauebrukene synes å ha et inntektsnivå mer på linje med for eksempel mindre mjølkeproduksjonsbruk, selv om det her selvsagt vil være variasjoner. Arbeidsinnsatsen er omtrent den samme for disse brukene. Sammenlignet med kornbruk med omtrent samme arbeidsinnsats, er vederlaget til arbeid og egenkapital lavt i saueholdet. *En kan likevel reise spørsmål om i hvilken grad en har et inntektsproblem i saueholdet, eller om det kanskje snarere er snakk om et størrelsesproblem.*

Sett i forhold til dette prosjektets problemstillinger, der en skal drøfte mulige konsekvenser for måloppnåelsen i landbrukspolitikken om *utviklingen fortsetter*, og da med vekt på inntektsforhold, kan følgende hovedspørsmål stilles:

- Vil et fortsatt lavt inntektsnivå i produksjonen ha følger for oppfyllingen av de landbrukspolitiske mål?

I bl.a. St.meld. nr. 19 (1999–2000) heter det at virkemidlene skal rettes mer mot de enheter der jordbruket gir et vesentlig bidrag til sysselsetting og inntekt. Som nevnt, har mange brukere sauehold som et tillegg til annet arbeid. Inntektene fra saueholdet betyr relativt lite. Skal virkemidlene rettes mer mot de bruk der jordbruket utgjør et vesentlig bidrag til totalinntekten, kan det bety en vridning i virkemidlene i retning av de som har relativt store sauebesetninger eller har sau i kombinasjon med andre jordbruksproduksjoner. I så fall vil lønnsomheten for de med relativt små besetninger uten annen jordbruksproduksjon bli enda svakere enn nå, mens lønnsomheten for de med mange sauer eller sau i kombinasjon ville bli styrket.

Deler av fellesgodeproduksjonen er antakelig avhengig av at det er relativt mange bruk med sau. Andre fellesgoder kan være avhengig av at det er sau i et område, ikke av om sauene tilhører en eller flere besetninger.

Svak lønnsomhet for de små sauebesetningene kan svekke den fellesgodeproduksjonen som er avhengig av mange besetninger. Vi vurderer det slik at dette først og fremst gjelder i forhold til miljømålet om *å sikre og vedlikeholdet kulturlandskapet*.



- Dersom de små sauebrukene slutter med sau, vil antakelig en god del av innmarksarealet gå ut av bruk. Dette vil kunne føre til gjengroing. Også utmarka kan bli påvirket, med mer gjengroing som resultat. De små sauebrukene kan derfor være viktige for kulturlandskapet i en del områder

Med utgangspunkt i dette kan vi skissere følgende forslag med hensyn til eventuelle nye virkemiddelgrep:

- En generell forbedring av lønnsomheten i saueholdet vil lett gi markedsproblemer, og kan være vanskelig å få til over tid. Dersom en anser det som et problem at de små sauebesetningene blir borte, jf. målet om opprettholdelse av kulturlandskapet, kan imidlertid et *driftstilskudd* til sauehold være den beste løsningen.
- Driftstilskuddet bør samordnes med driftstilskudd i andre produksjoner (øvre tak, kombinasjoner m.v.). En slik samordning bør også vurderes i forhold til mulighetene for å gjøre et slikt tilskudd mer «produksjonsnøytralt» og dermed «grønt» og «legalt» i WTO-sammenheng.



# 1 Innledning

---

Sammenlignet med andre hovedproduksjoner i norsk jordbruk er sauenæringen den næringen som kommer svakest ut med hensyn til arbeidsvederlag. Dette i følge NILFs regnskapsundersøkelser (driftsgranskingene). Samtidig er saueholdet den produksjonen der den største andelen av inntektene kommer som budsjettstøtte.

## 1.1 Mandat fra Landbruksdepartementet - problemstillinger

Landbruksdepartementet har gitt i brev av 8.januar 2003 NILF i oppdrag å se nærmere på utviklingen i saueholdet. Det skal lages en faglig analyse av utviklingen, med vekt på inntektsforhold. På bakgrunn av analysen skal det drøftes:

- mulige konsekvenser for måloppnåelsen i landbrukspolitikken om utviklingen fortsetter
- hvilke nye tiltak eller virkemiddelgrep som er mulige for saueholdet

Utredningen skal bl.a. gjøres med basis i NILF regnskapsstatistikk, «Driftsgranskinger i jord- og skogbruk». For øvrig vil en ta utgangspunkt i annen statistikk, samt tidligere utført analysearbeid.

## 1.2 Referansegruppe

Som støtte for NILFs arbeid er det oppnevnt en referansegruppe som skal bidra i analysen og komme med forslag til mulige tiltak og virkemidler, eller omlegginger i eksisterende virkemiddelsystem for saueholdet. Referansegruppen har bestått av følgende medlemmer:

- Ingart Blikra – Norsk Bonde- og Småbrukarlag
- Anders Huus – Norges Bondelag
- Lars Erik Wallin/Svein Brautaset – Norsk sau- og geitalslag
- John Olav Husabø – Norsk Kjøtt

- Bjørn Ole Juul Hansen – Kjøttbransjens Landsforbund
- Jon Løyland – Statens landbruksforvaltning

Referansegruppen har hatt to møter, i tillegg til at det har vært kontakter mellom referansegruppens medlemmer og NILF enkeltvis.

## 2 Utviklingen i saueholdet i makro

---

### 2.1 Produksjon og forbruk

De siste 30 år har både produksjonen og forbruket av kjøtt økt i Norge. Vedlegg 1 viser utviklingen i produksjon og forbruk etter 1970 for storfekjøtt, svinekjøtt, sauekjøtt og fjørfekjøtt. For alle kjøttslag ser vi en rimelig bra balanse i utviklingen mellom produsert mengde og forbrukt mengde.

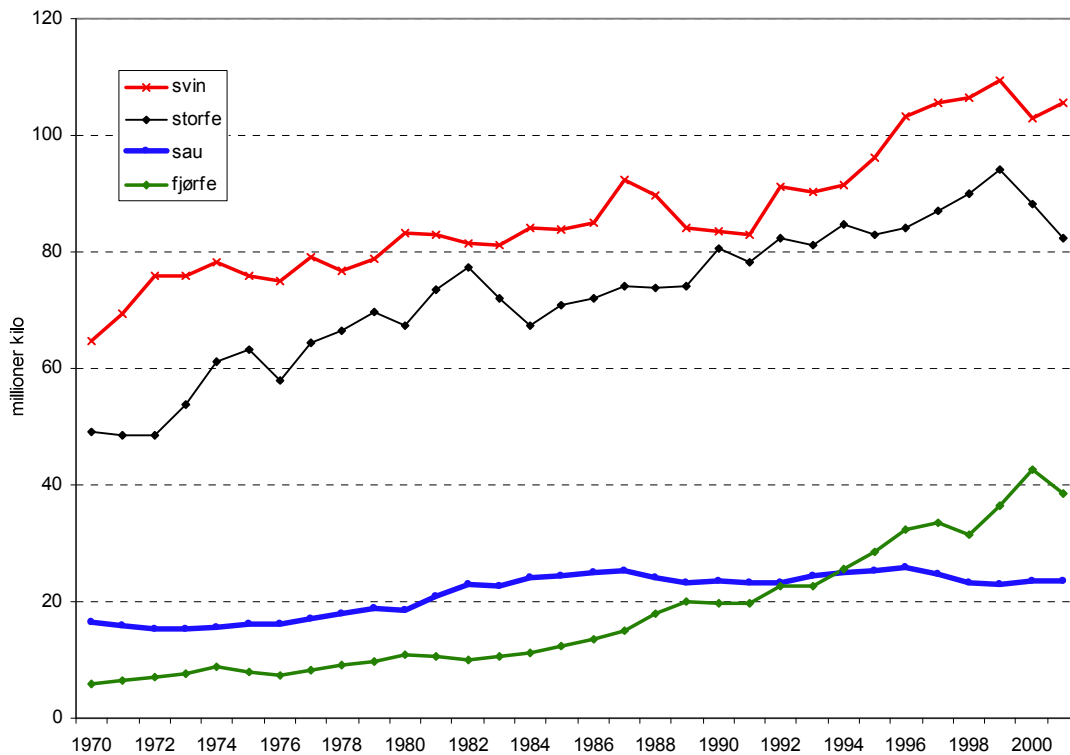
Produksjonsøkningen har vært størst for fjørfekjøtt fra 1970 til 2001 (hele 551 %), mens sau har økt minst (41 %). Sauekjøttforbruket økte med 35 % i samme periode. Tabell 2.1 viser total produksjon og forbruk for de ulike kjøttslagene i året 2001.

Tabell 2.1 Total produksjon og forbruk i 2001. Mill. kg

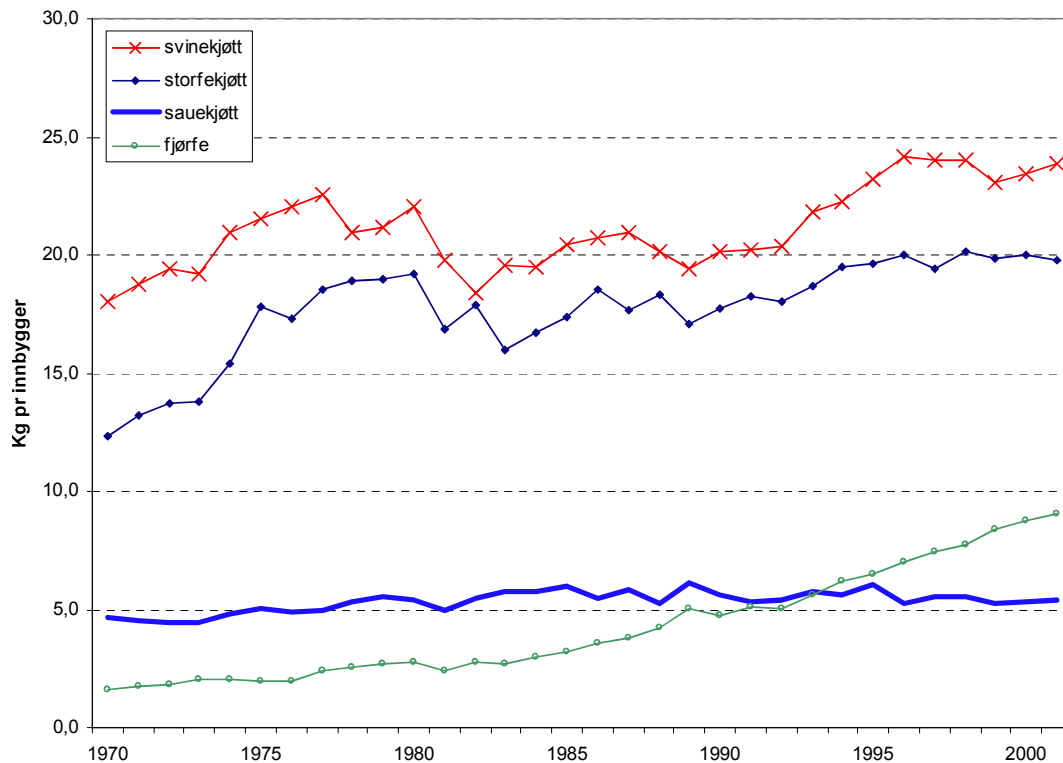
Kjøtt	Produksjon	Forbruk
Storfe	82,5	89,3
Sau	23,4	24,3
Svin	105,5	107,8
Fjørfe	38,4	40,9

Figur 2.1 viser utviklingen i total produksjon for de fire kjøttslagene fra 1970 til 2001. Prognoseutvalget for kjøtt forventer en overproduksjon av sauekjøtt i 2003 på om lag 400 tonn. I 2002 var overproduksjonen 700 tonn (inkl. import).

Vedlegg 2 og figur 2.2 viser utviklingen i forbruk per innbygger for de samme kjøtt slaga i perioden. Hele tiden har sauekjøttforbruket vært betydelig mindre enn for storfe- og svinekjøtt. Fjørfekjøttforbruket gikk i 1994 forbi sauekjøttforbruket, og har dratt fra de siste årene. Sauekjøttforbruket per innbygger har holdt seg relativt stabilt i perioden, på rundt 5 kg. For de andre kjøttslagene har det vært en til dels sterk forbruksøkning siden 1970. I år 2001 var forbruket per innbygger 23,9 kg svinekjøtt, 19,8 kg storfekjøtt, 9,1 kg fjørfekjøtt og 5,4 kg sauekjøtt.



Figur 2.1 Total kjøttproduksjon for ulike kjøttyper fra 1970 til 2001. Millioner kg



Figur 2.2 Utviklingen i kjøttforbruket fra 1970 til 2001. Kg per innbygger

Kilde: Gudem og Søyland (2002)

Tabell 2.2 viser kjøttforbruk i de nordiske landene i 2000. Vi ser at nordmenn spiser minst kjøtt per innbygger totalt sett. Island og Norge har imidlertid et forholdsmessig høyt forbruk av sauekjøtt, sammenlignet med de andre nordiske landene.

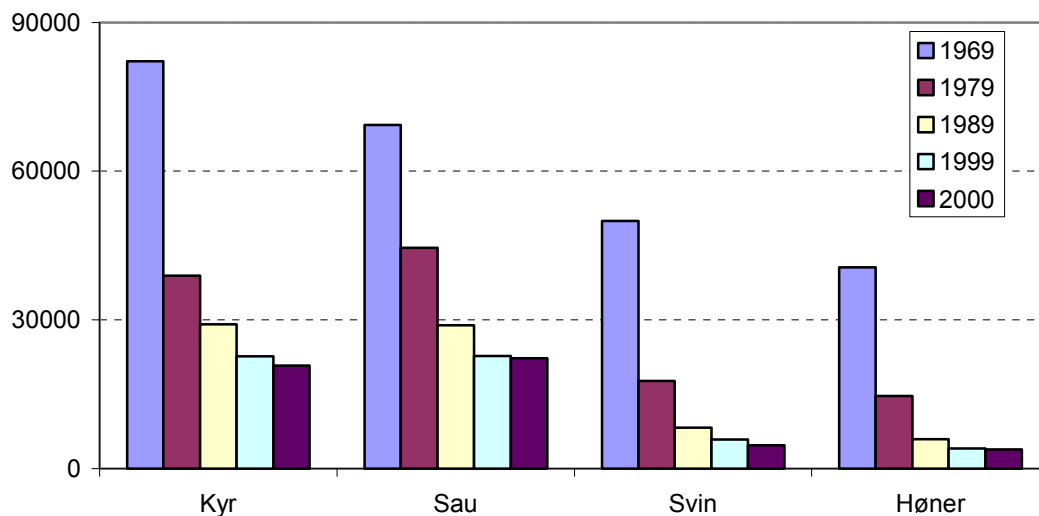
Tabell 2.2 Forbruket av ulike typer kjøtt i Norden, kg per innbygger

	Norge		Danmark		Finland		Island		Sverige	
	Kg	%	Kg	%	Kg	%	Kg	%	Kg	%
Kjøtt totalt, kg	59		114		65		81		70	
Herav:										
Storfe	21	36	25	22	17	26	13	16	20	29
Svin	23	39	70	61	34	52	17	21	36	51
Sau/lam	6	10	1	<1	<1	0	30	37	<1	0
Fjørfe	8	14	18	16	13	20	11	14	11	16
Annet kjøtt	2	3	<1	0	<1	0	10	12	2	3

Kilde: <http://apps.fao.org/lim500/wrap.pl?FoodBalanceSheet&Domain=FoodBalanceSheet&Language=english>

## 2.2 Antall sauer og antall bruk med sau

I 2001 var det totalt 983 700 vinterføra sauer (>1 år) i Norge (Budsjettnemnda for jordbruket 2002a). Antallet har økt fra 1970 og frem til i dag. Men i mellomtiden har antallet gått noe opp og ned i perioder. Mellom 1975 og 1996 økte antall sauer markant, selv om det var en nedgang fra 1986 til 1988. En grunn til den sterke økningen kan være at saueneringen hadde en gunstig lønnsomhetsutvikling på slutten av 1970 - tallet, og første halvdel av 1980- tallet. En annen forklaring på at antallet sauer øker, kan være at sau lett kan kombineres med annet inntektsgivende arbeid.



Figur 2.3 Utviklingen i antall bruk med utvalgte dyreslag fra 1969 til 2000

Det er blitt stadig færre gårder med sau. Fra 1970 til 2001 har antallet bruk med sau blitt redusert fra ca. 69 000 til i underkant av 21 200 bruk. Figur 2.3 viser utviklingen i antall

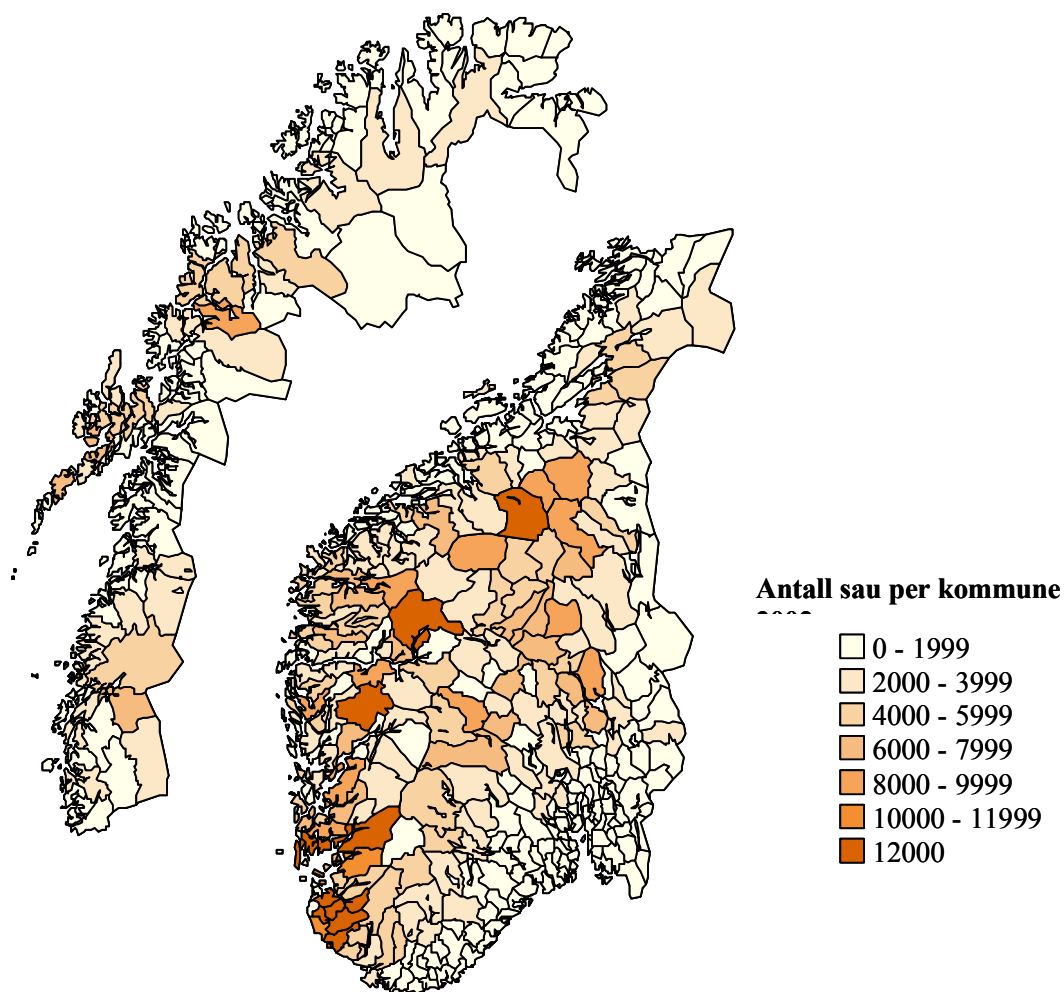
bruk med ulike dyreslag etter 1969. I denne perioden har antall bruk med svin blitt redusert fra 49 970 til 4 716. Antall bruk med kyr ble redusert fra 82 177 til 20 740. En kan legge merke til at antall bruk med sau har gått mindre ned enn for andre dyreslag. Ser vi på perioden 1979 til 2000, så har antall bruk med sau blitt redusert med 50 %, samtidig som antall bruk med kyr (ammekyr er utelatt her) er blitt redusert med 47 %, og for både svin og høner er antall bruk redusert med 73 %.

Tabell 2.3 viser hvert enkelt fylke sin andel av alle sauebruk og sauer. Dette viser tydelig at Rogaland har størst andel av både bruk med sau og sauer. De har knapt 15 prosent av brukene, men 17 prosent av sauene. Dette viser også at besetningene i Rogaland generelt er større enn gjennomsnittsbesetningen i Norge. Sogn og Fjordane og Hordaland er også store sauefylker, mens det er færrest sauer i Vestfold. En oversikt er også gjengitt i figur 2.4.

Tabell 2.3 Antall bruk med sau og antall sauer i hvert enkelt fylke, og fylkenes andel av totale bruk og sauer i 2001 (v.f.s. > 1 ar)

FYLKE	Antall bruk	Andel bruk	Antall sauer	Andel sauer
Østfold	191	0,9	4 559	0,5
Akershus og Oslo	265	1,3	8 599	0,8
Hedmark	1 038	4,9	55 064	5,6
Oppland	1 938	9,1	101 743	10,3
Buskerud	813	3,8	42 644	4,3
Vestfold	144	0,7	3 264	0,1
Telemark	604	2,8	26 239	2,7
Aust-Agder	408	1,9	17 468	1,8
Vest-Agder	755	3,6	26 902	2,7
Rogaland	3 137	14,8	172 671	17,5
Hordaland	2 917	13,8	103 481	10,5
Sogn og Fjordane	2 699	12,7	105 959	10,8
Møre og Romsdal	1 696	8,0	61 367	6,2
Sør-Trøndelag	1 008	4,8	59 296	6,0
Nord-Trøndelag	785	3,7	42 467	4,3
Nordland	1 518	7,2	84 813	8,6
Troms	1 010	4,8	55 904	5,7
Finnmark	224	1,1	11 274	1,1
<b>Hele landet</b>	<b>21 150</b>		<b>983 700</b>	





Figur 2.4 Antall sau per kommune 2001

Kilde: Statens landbruksforvaltning – tilskuddsstatistikken

Tabell 2.4 viser utviklingen fra 1979 til 2001 i antall bruk og antall sauer i de ulike fylkene. Vi har beregnet prosentvis endring fra 1979 til 2001 og fra 1989 til 2001. For nærmere opplysninger om hvilke tall som ligger til grunn, se vedlegg 3.

Et felles utviklingstrekk for de aller fleste fylker er at antall bruk med sau har gått ned, mens antallet sau har økt. Det er i Nordland, Troms og Finmark antallet bruk med sau har blitt redusert mest. I alle disse fylker har tilbakegangen vært over 70 %. Kun i Østfold og Vestfold har antall sauebruk økt.

Antall sauer har økt mest i Østfold, relativt sett, der økningen har vært hele 165 %. Antallet sau i Østfold er imidlertid lite. Deretter kommer Oppland og Nord-Trøndelag med over 70 % økning. Kun i Hordaland, Sogn og Fjordane og Finmark har antallet sau blitt redusert, og aller mest i Finmark. I Rogaland og Møre og Romsdal har antallet sau holdt seg stabilt i perioden.

Tabell 2.4 Fylkesvis utvikling i antall bruk og sauer, prosentvis endring fra 1979 til 2001, og fra 1989 til 2001

FYLKE	1979 til 2001				1989 til 2001			
	Endr. i ant. bruk	Prosent	Endr. i ant. sauer	Prosent	Endr. i ant. bruk	Prosent	Endr. i ant. sauer	Prosent
Østfold	49	34,5	2 841	165,4	35	22,4	1 710	60,0
Akersh.,Oslo	-82	-23,6	2 634	44,2	28	11,8	2 214	34,7
Hedmark	-958	-48,0	6 665	13,8	-281	-21,3	5 946	12,1
Oppland	-715	-27,0	44 096	76,5	-201	-9,4	23 212	29,6
Buskerud	-432	-34,7	11 457	36,7	-160	-16,4	5 390	14,5
Vestfold	18	14,3	1 292	65,5	53	58,2	1 273	63,9
Telemark	-419	-41,0	5 637	27,4	-130	-17,7	3 148	13,6
Aust-Agder	-199	-32,8	4 605	35,8	-71	-14,8	2 049	13,3
Vest-Agder	-586	-43,7	7 074	35,7	-254	-25,2	6 238	30,2
Rogaland	-1 239	-28,3	1 180	0,7	-642	-17,0	15 466	9,8
Hordaland	-3 256	-52,7	-6 730	-6,1	-1 241	-29,8	-428	-0,4
S. og Fj.	-3 476	-56,3	-11 750	-10,0	-1 205	-30,9	1 263	1,2
M.og R.	-2 872	-62,9	-27	0,0	-1 028	-37,7	-1 133	-1,8
Sør-Tr.lag	-1 213	-54,6	12 454	26,6	-277	-21,6	7 353	14,2
Nord-Tr.lag	-422	-35,0	17 708	71,5	-14	-1,8	9 848	30,2
Nordland	-3 745	-71,2	20 228	31,3	-1 170	-43,5	3 681	4,5
Troms	-3 045	-75,1	4 340	8,4	-901	-47,1	34	0,1
Finnmark	-772	-77,5	-2 494	-18,1	-278	-55,4	-2 630	-18,9
Hele landet	-23 364	-52,5	121 210	14,1	-7 737	-26,8	84 634	9,4

Kilde: Budsjettnemnda for jordbruket (2002a Tabell 3e s. 189)

## 2.3 Struktur i sauenæringen

Gjennomsnittstørrelsen på en sauebesetning var i 1970 ca. 19 vinterføra sauer, mens den i 2000 hadde økt til ca. 44 sauer per bruk. Tabell 2.5 viser hvordan besetningene er fordelt på bruksstørrelser. Tallene for 2001 er kun anslag for året. Vedlegg 3 viser en fullstendig oversikt over sauenæringens fordeling i fylkene og etter buskapsstørrelse.

Tabell 2.5 Strukturen i sauenæringen fra 1979 til 2001. Antall bruk med sau (nederste linje viser antall v.f.s sau > 1 ar)

Sauer per bruk	1979		1989		1998		1999		2000		2001*	
	Antall bruk	%	Antall bruk	%	Antall bruk	%	Antall bruk	%	Antall bruk	%	Antall bruk	%
1-19	31 131	69,9	13 235	45,8	7 027	30,0	6 790	29,9	6 395	28,7	5 279	25,0
20-49	9 801	22,0	10 261	35,5	9 503	40,6	8 997	39,6	8 825	39,6	8 494	40,2
50-99	2 827	6,4	4 216	14,6	5 367	22,9	5 223	23,0	5 232	23,5	5 335	25,2
> 100	755	1,7	1 175	4,1	1 512	6,5	1 699	7,5	1 842	8,3	2 042	9,7
Antall bruk	44 514	100	28 887	100	23 409	100	22 709	100	22 294	100	21 150	100
Antall sau	862 504		899 080		941 470		955 370		967 410		983 700	

Vi ser at andelen bruk som hadde under 20 vinterfôra sauer, har sunket fra 70 til 25 prosent fra 1979 til 2001. Alle de andre størrelsesgruppene har økt. I dag er det knappe 10 % av sauebrukene som har over 100 vinterfôra sauer, mens det i 1979 var under 2 %.

### 2.3.1 Sau i kombinasjon med andre dyreslag

Tall fra Statens landbruksforvaltning (SLF), basert på søknader om produksjonstilskudd per 31. desember 2001, viser at 40,6 % av brukene med sau også har andre dyreslag. Med andre dyreslag menes her storfe, geit, svin eller høner. 32 % av alle sauebruk har sau i kombinasjon med storfe, noe som er den vanligste kombinasjonen. 20 % av sauebøndene har sau og mjølkekyr. Tabell 2.6 viser utbredelsen av sau i kombinasjon med andre dyreslag.

Tabell 2.6 Antall bruk med ulike dyreslag, per 31.12. 2001

	Antall sauebruk totalt	Antall Kombinasjonsbruk	Sau og Storfe	Sau og mjølkekyr	Sau og svin	Sau og høner	Sau og geit
Østfold	182	86	47	12	21	36	8
Akershus/Oslo	243	109	65	28	40	44	18
Hedmark	1 015	413	299	163	90	89	38
Oppland	1 903	660	479	341	141	134	56
Buskerud	796	207	135	62	27	60	27
Vestfold	125	62	38	12	27	21	8
Telemark	592	160	100	39	38	51	23
Aust-Agder	384	90	57	25	13	34	11
Vest-Agder	746	279	219	125	31	59	20
Rogaland	2 140	1 989	1 717	1 278	486	294	67
Hordaland	2 929	1 048	851	479	125	172	112
Sogn og Fj.	2 645	1 102	918	672	73	129	125
Møre og Romsd.	1 648	694	561	346	50	120	86
Sør-Trøndelag	990	327	261	152	43	66	20
Nord-Trøndelag	762	331	244	162	76	67	36
Nordland	1 470	491	358	215	59	137	51
Troms	981	294	160	81	30	61	89
Finnmark	224	60	43	25	11	19	6
Hele landet	20 775	8 402	6 552	4 217	1 381	1 593	801

Det er i Rogaland, Vestfold, Østfold og Akershus/Oslo det er mest utbredt å kombinere sau med andre dyreslag, der hele 63 % av sauebrukene også har andre dyreslag. Minst kombinasjon av sau og andre dyreslag finner vi i Aust-Agder, med kun 23,5 %. Rogaland er det fylket der mjølkeku i kombinasjon med sau har størst omfang, noe 64 % av kombinasjonsbrukene har. Kombinasjonen høner og sau er mest vanlig i Vestfold, Akershus/Oslo, og Østfold, mens svin og sau hovedsakelig er lokalisert i Vestfold, Rogaland og Akershus/Oslo. Det er i Troms det er mest vanlig med geit i tillegg til sau. Dersom vi summerer de fire kolonnene for de ulike dyreslagene, så ser vi at det er mange bruk som har flere enn to dyreslag.

Kombinasjonsbrukene har ca. 35 % av sauene i Norge. Generelt viser statistikken at andelen sau på kombinasjonsbrukene er noe mindre enn andelen kombinasjonsbruk. I alle fylker ligger andelen kombinasjonsbruk fra null til 13 prosentpoeng høyere enn

andelen sauer disse brukene har. Tendensen er lik for alle dyreslag, men differansen mellom andel bruk og andel sauer er ikke så stor her. De 32 % sauebruk som har storfe, har 27 % av sauene, mens de 20 % bruk som har sau og mjølkekyr har 16 % av sauene.

I gjennomsnitt hadde ett kombinasjonsbruk 40,9 sauer, mens gjennomsnittsbruket uten andre dyr hadde 50,2 sauer. Tabell 2.7 viser størrelsesfordelingen på brukene for de som har sau i kombinasjon med andre dyreslag, de som har kun sau, og fordelingen av alle sauebruk. Tallene er prosent av brukene som er i hver størrelsesgruppe.

Tabell 2.7 Prosent av antall bruk i hver størrelsesgruppe for ulike driftsformer

Type bruk	< 19	20-49	50-99	> 100
Alle bruk med sau	25	40	25	10
Kun sau	18	43	28	11
Sau i kombinasjon	35	35	21	8

Tabell 2.8 Prosent av antall sauer på de ulike bruk, fordelt etter størrelsen på brukene.

Type bruk	< 19	20-49	50-99	> 100
Alle bruk med sau	6	28	37	28
Kun sau	4	28	38	29
Sau i kombinasjon	9	28	35	28

Disse tabellene viser at saueholdet i Norge i stor grad er småskaladrift, etter som de aller fleste (90 %) har under 100 sauer uansett driftsform. De 10 % av sauebrukene med mer enn 100 sauer, har 28 % av alle sauene.

At så mange har andre dyreslag i tillegg til sauene, viser at de fleste med sau har annen inntektskilde i tillegg. Det er grunn til å tro at de sauebøndene som ikke har andre dyreslag, har en inntektskilde utenfor bruket. Kapittel 3 viser også dette.

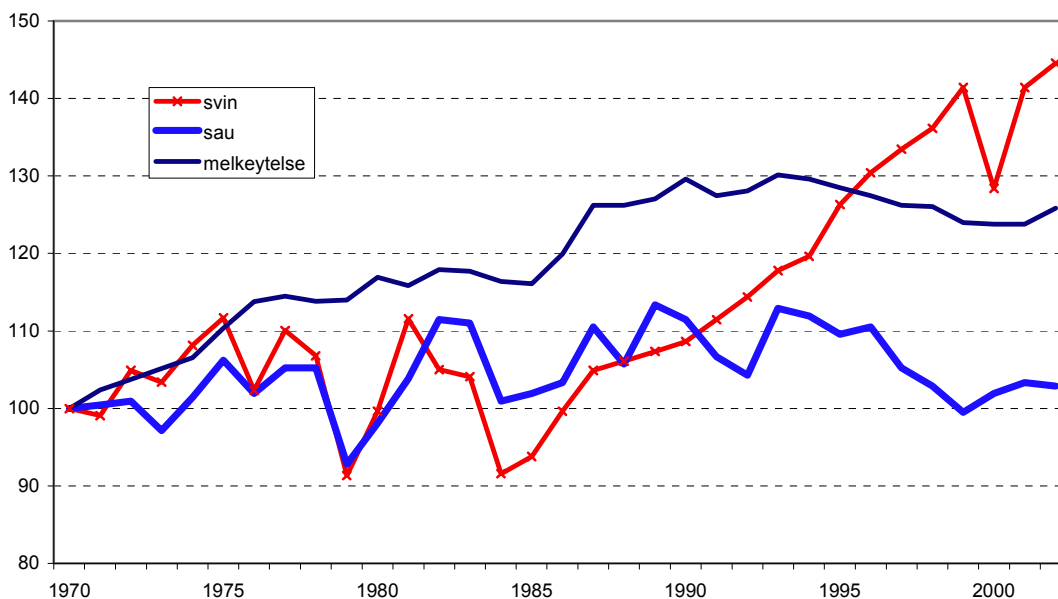
Det er nødvendig å påpeke at de vi her har klassifisert som rene sauebruk, kan ha planteproduksjon eller andre dyr enn storfe, svin, høner og geiter i tillegg til sauene. Dette vil nok gjelde en del bruk, men data for disse er ikke innhentet spesifikt.

## 2.4 Utvikling av avdratt for ulike dyreslag

Figur 2.5 viser utviklingen i avdratt for de ulike dyreslagene fra 1970 til og med 2002. For svin og sau mener vi her hvor mye kjøtt hvert avlsdyr produserer i løpet av ett år. For sau måles det per vinterføra dyr, og for svin per avlssvin. Når det gjelder storfe, har vi sett på mjølkeytelse per årsku, dette for å unngå effektene av den økende kjøttproduksjonen. Det viste seg svært vanskelig å innhente tilsvarende tall for fjørføringen.

For lettere å kunne sammenligne er alle tall beregnet relativt, dvs i forhold til hva produksjonen var i 1970. I 1979 ble beregningsgrunnlaget for svin endret. Man gikk da over fra å måle produksjonen per avlspurke til å beregne per avlssvin.

Vi ser at både storfe (mjølk) og svin har hatt en sterk avdrattsøkning i perioden, hhv. 26 og 45 prosent over hele perioden. For mjølk økte avdratten frem til 1993, men den ble redusert etterpå. For svinekjøttproduksjonen har vi hatt den største produktivitetsøkningen etter 1984. Nedgangen i år 2000 har sammenheng med de produktionsregulerende tiltak som ble innført (bl.a. reduserte vektgrenser).



Figur 2.5 Relativ utvikling i avdrått, kjøtt/mjolk per avlsdyr, fra 1970 til 2002. 1970=100

Kilde: Budsjettnemnda for jordbruket (2002b, tabell 2.7 s. 31)

For sau har vi totalt i perioden hatt en stabil kjøttproduksjon per vinterfôra dyr, den er bare økt med 3 prosent. En har med andre ord ikke hatt den avdråttøkningen per dyr som de andre dyreslagene har hatt de siste 30 årene. I stedet for å øke mengden kjøtt per dyr, så har fokus vært å øke kvaliteten på det kjøttet som produseres. Å oppnå bedre klassifisering på slaktene har vært et mål. Noe av nedgangen i avdrått etter 1995 kan også skyldes større tap på utmarksbeite, bl.a. pga. større tap til rovvilt.

## 2.5 Ull

I 2000 mottok Norsk Kjøtt og ullvarefabrikkene totalt 4 957 tonn norsk ull. Gjennomsnittsprisen for levert mengde var 31,92 kroner per kg ull, noe som gav en inntekt på totalt 158 millioner kroner, Tabell 2.9. For 2001 og 2002 forventes det en liten økning. I 1989 var ullinntektene på 226,2 millioner kroner, men etter dette har de blitt redusert.

Det er Statens landbruksforvaltning (SLF) som administrerer ullordningen. Den pris bonden får består av et tilskudd i tillegg til den markedsprisen som oppnås. En ser at tilskuddene utgjør det aller meste av ullinntektene.

Tabell 2.9 Oversikt over ullproduksjonen fra 1979 til 2001

	1979	1989	1999	2000	2001
Produksjon, tonn	4 764	4 830	5 105	4 957	5 130
Pris, gj.sn. kr/kg	18,31	46,84	32,83	31,92	33,38
Inntekt, mill. kr	87,2	226,2	167,6	158,2	171,2
Tilskudd, mill.kr			166,6	135,4	165,8

## 2.6 Støtte

Tabell 2.10 gir en oversikt over tilskudd til sauenæringen slik de er beregnet av OECD. I disse beregningene er hvert tilskudd fordelt på produkt, så langt det er mulig. Der er derfor beregning for både ull og kjøtt. Også AK-tilskudd og skattefordel (effekten av jordbruksfradraget) er fordelt på produkt. Dette er selvsagt usikre fordelinger, men ikke mer usikre enn at hovedinntrykket vil være riktig.

Tabellen viser at mens markedsinntektene fra saueholdet er på om lag 800 mill. kroner, utgjør tilskuddene ca. 1 800 mill. kroner. Det aller meste av støtten er budsjettstøtte. Litt over 100 mill. kroner er skjermingsstøtte. Referanseprisene som nyttes ved beregning av markedsverdi er ca. kr 30 per kg kjøtt og kr 15 per kg ull.

De enkelte støtteordninger er nærmere omtalt i kapittel 5. For en detaljert oversikt over gjeldende satser og regler henvises til St.prp. nr. 65 (2001–2002) og materiale fra Statens landbruksforvaltning, f.eks. på <http://www.slf.dep.no>.

Tabell 2.10 Oversikt over tilskudd til sauenæringa, OECDs PSE-beregninger 1999–2001 og jordbruksavtale for 2002–2003

	Sauekjøtt				Ull				Sum		Jordbruksavtale	
	1999	2000	2001	2001	1999	2000	2001	2001	1999	2000	2001	2002-2003 <sup>2)</sup>
	1999	2000	2001	2001	1999	2000	2001	2001	1999	2000	2001	2002-2003 <sup>2)</sup>
Skjermingsstøtte	122	106	333 <sup>1)</sup>	0	0	0	0	122	106	333 <sup>1)</sup>	106	
Prisstøtte	220	197	241	167	135	166	387	387	332	407	383	
Transportstøtte	9	7	9	55	59	58	9	9	7	9	9	
Husdyrtilskudd	315	326	319	1	1	0	370	370	385	377	500	
Støtte til økologisk jordbruk	1	1	1	1	1	0	2	2	2	1	1	
Katastrofefond	1	1	1	68	66	63	1	1	1	0	579	
AK-tilskudd, inkl dyr på utmarksbeite	414	398	402	2	2	1	482	482	464	465	14	
Redusert avgift drivstoff	14	17	13	2	2	1	16	16	19	14	14	
Lagring av grasfrø	1	1	1	1	1	1	1	1	1	1	4	
Inseminering og veterinærtjenester	4	4	4	1	1	1	4	4	4	4	14	
Rentestøtte	7	12	13	1	1	1	8	8	13	14	8	
Bratt areal	7	7	7	1	1	1	8	8	8	8	8	
Unge brukere	4	4	5	50	52	50	4	4	4	5	343	
Velferdsordninger	275	302	293	2	2	2	325	325	354	343	50	
Tiltaksfondet for småfe	7	6	7	2	2	2	9	9	8	9	30	
Erstatningsordning, rovdyr	48	48	56	4	4	4	48	48	48	56	43	
LUF	13	29	31	4	4	4	17	17	33	35	-120	
Skattefordel	0	12	24	0	9	19	0	0	21	43	1 964	
Bunnfradrag <sup>3)</sup>												
<b>Sum</b>	<b>1 462</b>	<b>1 478</b>	<b>1 759</b>	<b>351</b>	<b>332</b>	<b>365</b>	<b>1 813</b>	<b>1 810</b>	<b>1 810</b>	<b>2 124</b>	<b>1 964</b>	
<b>Markedsverdi (referansepris * kvantum)</b>	<b>648</b>	<b>724</b>	<b>714</b>	<b>71</b>	<b>76</b>	<b>76</b>	<b>719</b>	<b>800</b>	<b>800</b>	<b>790</b>		

1) Overpris på korn/kraffor er ikke tatt omsyn til ved beregning

2) Andre tall enn prisstøtte, husdyrtilskudd, AK-tilskudd og bunnfradrag er satt lik OECDs tall for 2001 (2000 for skjermingsstøtte)

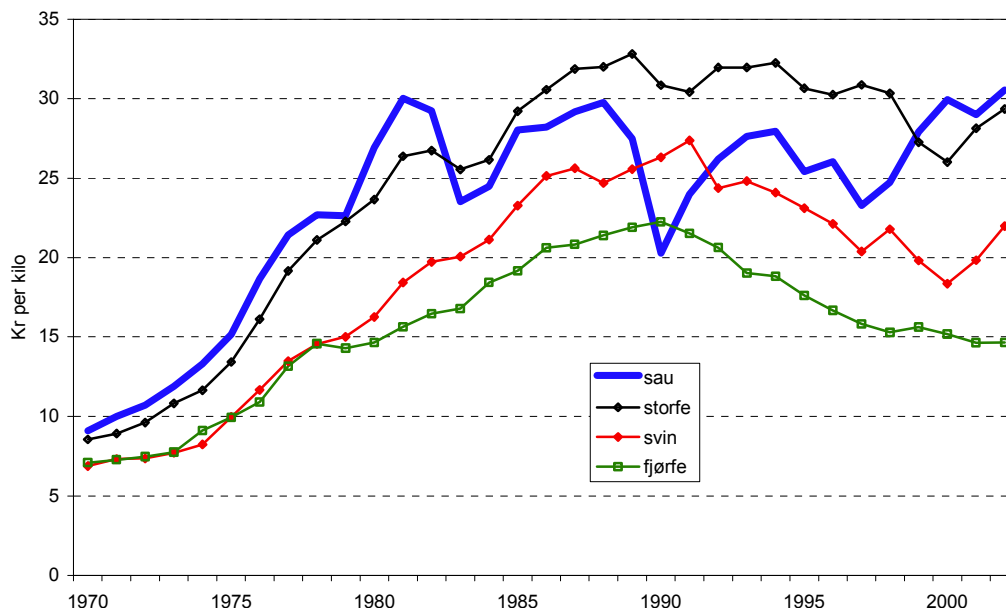
3) Forutsatt at det er 15000 bruk med et bunnfradrag på i gjennomsnitt kr 8000

Kilde: OECD (2002) (regneark) og egen beregning på grunnlag av jordbruksavtalen for 2002-2003

## 2.7 Prisutviklingen på sauekjøtt

Budsjettnemnda for jordbruket har kartlagt prisutviklingen på jordbruksvarer i hele etterkrigstiden. I 1970 var prisen kr 9,10 per kg til bonden, mens den i 2000 var kr 29,94. Fom. 1983 er denne prisen ekskl. grunntilskudd. Det er viktig å huske på at vi her snakker om løpende priser, den generelle prisøkningen har vi ikke tatt hensyn til.

Figur 2.6 viser utviklingen i bondens pris for storfekjøtt, svinekjøtt, fjørfe og sauekjøtt. Den store prisreduksjonen på sauekjøtt fra 1989 til 1990 skyldes *overproduksjon*. Prisutviklingen var relativt mer positiv for sauekjøtt enn for annet kjøtt på 1990-tallet. Prisene for 2002 er et anslag utarbeidet sommeren 2002. Faktisk utvikling ble noe annerledes, se bl.a. Tabell 2.11.



Figur 2.6 Utviklingen i produsentpris fra 1970 til 2002 for ulike typer kjøtt. Kr per kg

Kilde: [www.nilf.no/totalalkylen](http://www.nilf.no/totalalkylen)

Innhenting av mer detaljerte priser fra Norsk Kjøtt viser store forskjeller på avregningsprisen mellom sau- og lammekjøtt, se tabell 2.11. 2003-prisene er gjennomsnittet for uke 1 til 7.

Tabell 2.11 Avregningspris for sau og lam 2001–2003. Kroner per kilo, ekskl. tilskudd

	Sau	Lam
2001	15,20	32,40
2002	10,10	31,50
2003*	9,30	33,00

\* Gjennomsnitt for uke 1 til 7



Vi ser her at prisen på sauekjøtt har vært mellom 28 og 48 prosent av lammekjøttprisen de siste par årene. I både 2001 og 2002 var det store lager av sauekjøtt, mens markedssituasjonen for lammekjøtt var mye bedre. Dette forklarer noe av hvorfor prisen på sauekjøtt er blitt redusert mens prisen på lammekjøtt har holdt seg stabil.

Produsentpriser på ulike kjøttslag i en del OECD-land er stilt sammen i tabell 2.12. Vi ser at alle priser i Norge ligger over EU sitt nivå, mens Sveits ligger over det norske nivået. Sammenligner vi avstanden mellom EU-prisene og prisen i Norge, så ser vi at sauekjøtt ligger nærmest EU-prisen, sett i forhold til de andre kjøttslagene.

Tabell 2.12 Utbetalt pris på ulike typer kjøtt i utvalgte land. Kr per kg. 2000

Land	Storfekjøtt	Svinekjøtt	Sauekjøtt	Fjorfekjøtt
Norge	27,40	19,50	28,90	16,50
EU	20,60	10,30	27,00	7,50
Sveits	46,10	23,80	52,10	20,80
Australia	11,00	11,40	6,50	8,70
New Zealand	12,30	11,90	10,10	7,20
USA	23,10	9,60	28,70	10,00

Kilde: Gudem & Søyland (2002: 103) etter OECDs PSE-database

## 2.8 Oppsummering

Drøftingen over kan sammenfattes som følger:

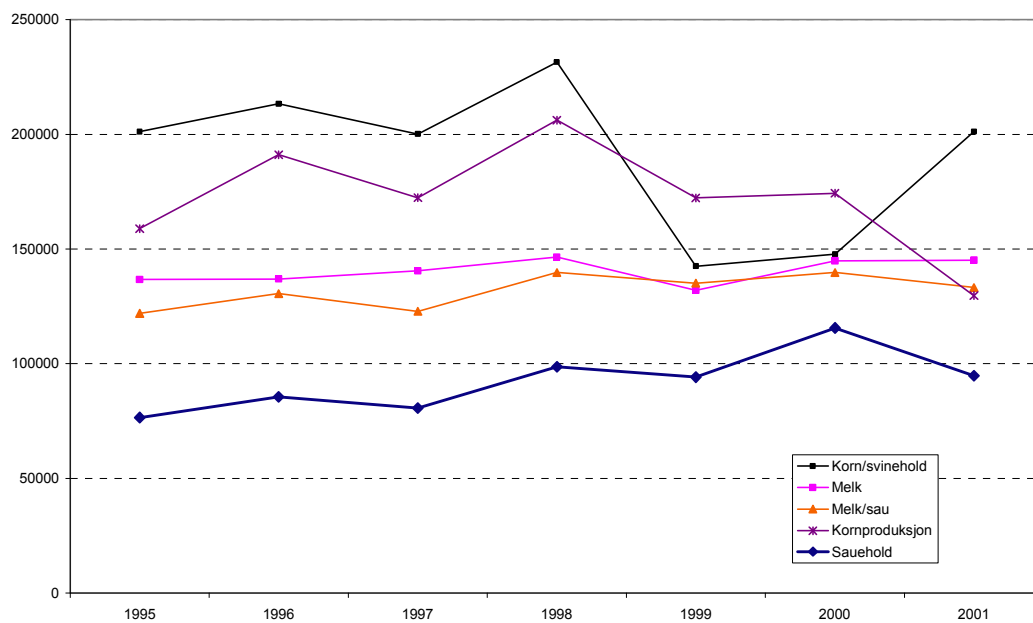
- Produksjonen av sauekjøtt har økt med om lag 40 % de siste 30 årene, mens forbruket per innbygger i tilsvarende periode har økt med 35 %. Dette er en vesentlig mindre økning sett i forhold til de andre kjøttslagene. Produksjonen av fjorfekjøtt har for eksempel økt med 550 % i samme periode.
- Forbruket av sauekjøtt er relativt høyt i Norge, sammenlignet med mange andre land, og er på ca. 5 kg per innbygger per år.
- Prognoseutvalget for kjøtt forventer en overproduksjon av sauekjøtt i 2003 på om lag 400 tonn. I 2002 var overproduksjonen 700 tonn (inkl. import)
- Antallet sau har økt med 14 % i perioden 1979 til 2001, mens antall bruk med sau i samme periode har gått ned med noe over 50 %. Rogaland er det store «sauetylket», men også Hordaland, Sogn og Fjordane og Oppland har en relativt stor andel av produksjonen
- Gjennomsnittstørrelsen på sauebrukene har gått opp fra ca. 19 vfs. i 1970 til ca. 46 vfs. i 2001
- I 2001 hadde 65 % av antall sauebesetninger færre enn 50 vfs.. Kun 10 % av besetningene var på mer enn 100 vfs.
- Over 40 % av brukene med sau har annen husdyrproduksjon i tillegg. De fleste av disse har kombinasjonen storfe og/eller mjølk og sau
- Når det gjelder kjøttproduksjonen per dyr, har denne stått mer eller mindre stille for sau, sammenlignet med andre kjøttproduksjoner, som har hatt en ikke uvesentlig produktivitetsvekst. Dette sett over en 30 års periode
- Markedsinntektene (etter OECDs definisjon) fra saueholdet er på om lag 800 mill. kroner mens tilskuddene utgjør ca. 1 800 mill. kroner. Det aller meste av støtten er budsjettstøtte. Litt over 100 mill. kroner er skjermingsstøtte.

- Produsentprisene på sauekjøtt ligger i dag (2002) litt over prisen for de andre kjøttslagene, og har hatt en prisutvikling på linje med storfe, sett over en 30 års periode.

# 3 Inntektsutviklingen i saueholdet

## 3.1 Innledning

I dette kapitlet brukes det data fra NILFs driftsgranskinger for å se på utviklingen i økonomien i saueholdet og variasjonen i lønnsomhet mellom bruk. NILF har over flere år hatt med ca. 75 gardsbruk med spesialisert sauehold i de årlige regnskapsundersøkelser for jord- og skogbruk.



Figur 3.1 Vederlag for arbeid og egenkapital kr per årsverk i sauehold, sammenlignet med en del andre driftsformer. Hele landet

Figur 3.1 viser en oversikt over vederlag for arbeid og egenkapital per årsverk på landsnivå for sauehold sammenlignet med driftsformene mjølk, mjølk/sau, korn/svinehold og korn. Som det går fram av figuren, har sauehold i hele perioden ligget svært lavt i vederlag til arbeid og egenkapital, fulgt av mjølk/sau. Driftsformen mjølk/sau har færre mjølkekyr enn spesialisert mjølkeproduksjon, og mindre omfang i saueholdet enn spesialisert sauehold.

## 3.2 Sauehold i ulike landsdeler

I det følgende skal det gis en kort oversikt over spesialisert sauehold i landsdelene Østlandet, Vestlandet, Trøndelag og Nord-Norge, for å få fram en del forskjeller landsdelene i mellom. Dette vil også bedre forståelsen av resultatene som kommer fram når en deler inn brukene med sauehold etter størrelse og etter lønnsomhet. Rogaland, som er et stort sauefylke, har få bruk med ensidig sauehold representert i driftsgranskingene, og er derfor ikke med i sammenligningen mellom landsdeler. Brukene fra Trøndelag som er med i statistikken, er relativt store, og i gjennomsnitt vesentlig større enn brukene fra de andre landsdelene.

Antall bruk fra hver landsdel er ikke særlig stort (tabell 3.1), og resultatene i statistikken kan derfor variere betydelig fra år til år. I dette avsnittet bruker vi derfor gjennomsnittstall for 5 år (1997–2001).

Tabell 3.1 Antall bruk og brukers alder etter landsdel. Gjennomsnitt for 1997–2001

	Østlandet	Vestlandet	Trøndelag	Nord-Norge
Antall bruk	23	18	13	19
Brukers alder	47	46	46	47

Av særpreg når det gjelder areal- og besetningsdata, går det fram at avling per dekar er høyest i Trøndelag og på Vestlandet. Både lammeavdrått og kg omsatt kjøtt per vinterføra sau (vfs.) er lavest på Vestlandet og høyest på Østlandet, som også har høyest ullavdrått. Se tabell 3.2.

Tabell 3.2 Areal- og besetningsdata etter landsdel. Gjennomsnitt for 1997–2001

	Østlandet	Vestlandet	Trøndelag	Nord-Norge
Grovfor, daa	115	86	190	129
herav leid areal, daa	27	16	32	46
Avling, FEm per daa	270	298	311	240
Antall vinterfora sauer (vfs.)	87	76	174	101
Antall gagnslam per vfs.	1,36	1,19	1,31	1,29
Kg kjøtt per vfs.	27,1	22,8	24,3	25,5
Ull, kg omsatt per vfs.	5,3	4,8	4,6	4,9

Av tabell 3.3 ser vi at familiens arbeidsinnsats i jordbruket (saueholdet) er størst i Trøndelag, som i driftsstatistikken også har de største brukene. Trøndelag har samtidig minst arbeidsinnsats i virksomhet utenom bruket. Vestlandet, som i statistikken har de minste brukene, har også den minste arbeidsinnsatsen i saueholdet, men den største innsatsen utenom bruket.

Tabell 3.3 Arbeidsdata etter landsdel. Gjennomsnitt for 1997–2001. Timer per bruk

	Østlandet	Vestlandet	Trøndelag	Nord-Norge
Arbeid i jordbruket, familie	1 769	1 380	2 321	1 682
Leid arbeid i jordbruket	245	256	399	358
Sum timer i jordbruket	2 013	1 636	2 720	2 040
Sum timer i skogbruket	112	39	97	58
Sum timer i tilleggsnæring	157	88	64	54
Familiens arbeid på nyanlegg	50	32	8	27
Familiens arb. i annen virksomhet i alt	1 515	2 338	712	1 516

I tabell 3.4 er det en oversikt over produksjonsinntekter. Her er tallene regnet per vfs, for å gi et bilde av forskjellene mellom landsdeler i driftsmåter og rammebetingelser. Vestlandet skiller seg ut med lave husdyrinntekter, som har naturlig sammenheng med relativt lav avdrått, som vist i tabell 3.2. Tilskudd per vfs. er som ventet høyest for Nord-Norge og Østlandet (dal- og fjellbygder), og lavest for Trøndelag med de relativt store besetningene.

Tabell 3.4 Produksjonsinntekter per vfs. etter landsdel. Gjennomsnitt for 1997–2001. Kr

	Østlandet	Vestlandet	Trøndelag	Nord-Norge
Antall vinterfora sauer	87	76	174	101
Planteprodukter	45	34	46	61
Husdyrprodukt	1 262	939	1 225	1 192
Tilskudd	1 539	1 435	1 168	1 562
Andre inntekter	77	52	46	73
Produksjonsinntekter i alt	2 923	2 459	2 486	2 887

I tabell 3.5 er det en oversikt over kostnadene per vfs. Årsaken til at Østlandet og Nord-Norge ligger høyest i variable kostnader, er relativt store kostnader til kraftfôr og handeldsgjødsel. Når det gjelder faste kostnader per vfs. er omfanget av produksjonen mest avgjørende. Som vi ser av tabellen vil faste kostnader være svært avgjørende for lønnsomheten. En av de store postene her er kostnadene til mekanisering, spesielt av grovfôrproduksjonen.

Tabell 3.5 Kostnader per vfs. Gjennomsnitt for 1997–2001

	Østlandet	Vestlandet	Trøndelag	Nord-Norge
Antall vinterfora sauer	87	76	174	101
Sum variable kostnader	610	522	484	656
Sum faste kostnader	1 464	1 355	1 106	1 422
Kostnader i alt	2 073	1 877	1 590	2 078

I tabell 3.6 har vi tatt med en sammenligning mellom netto mekaniseringskostnader per dekar for spesialisert sauehold og for spesialisert mjølkeproduksjon på bruk med 100–200 dekar jordbruksareal i de tilsvarende landsdelene. Sauebrukene og mjølkebrukene er av omtrent samme arealstørrelse. Tallene er fra regnskapsåret 2001. Netto mekaniseringskostnad består av renter av investert maskinkapital, avskrivninger og vedlikehold på traktor og maskiner, drivstoff og maskinleie fratrukket inntekter på leiekjøring med gardens traktor og maskiner. Med unntak for Nord-Norge er det i alle landsdeler lavere

mekaniseringskostnader på gardsbruk med sauehold enn på bruk med mjølkeproduksjon.

**Tabell 3.6 Mekaniseringskostnader i kroner per dekar. Tall for 2001**

	<b>Østlandet</b>	<b>Vestlandet</b>	<b>Trøndelag</b>	<b>Nord-Norge</b>
Sauehold	366	400	386	441
Mjølkeproduksjon, 100–200 dekar	596	567	479	422

På kombinasjonsbruk der saueholdet er den «marginale delen» ved siden av en annen grovfôrbasert husdyrproduksjon, vil det være lite av ekstra mekaniseringskostnader på grunn av saueholdet. Når forholdene ellers ligger til rette for det, kan lønnsomheten i driftsgreina sauehold da bli vesentlig bedre enn i spesialisert sauehold av tilsvarende omfang.

I 2001 hadde Østlandet de laveste mekaniseringskostnadene i saueholdet. Bemerkelsesverdig er det at Vestlandet, med vesentlig mindre jordbruksareal per bruk, ligger på tilnærmet samme mekaniseringskostnad som Trøndelag. Regner en mekaniseringskostnadene per FEm, kommer Trøndelag og Vestlandet best ut, fordi avlingsnivået på brukene med sau ligger litt høyere i disse landsdelene.

Tabell 3.7 viser driftsoverskudd per vfs. og totalt per bruk. Vestlandet ligger lavt, noe som spesielt kommer av lav avdrått og derfor lave husdyrinntekter. Se tabell 3.2 og tabell 3.4.

**Tabell 3.7 Driftsoverskudd per vfs. og totalt. Gjennomsnitt for 1997–2001**

	<b>Østlandet</b>	<b>Vestlandet</b>	<b>Trøndelag</b>	<b>Nord-Norge</b>
Driftsoverskudd, jordbruk per vfs	850	582	896	809
Driftsoverskudd, jordbruk totalt	74 300	43 986	155 570	81 339

### 3.3 Inntekts- og kostnadsutvikling 1995–2001

I kapittel 3.2 hadde vi en kort gjennomgang av saueholdet i landsdelene Østlandet, Vestlandet, Trøndelag og Nord-Norge, for å påvise forskjeller mellom landsdelene. Her skal vi spesielt se på hvilken utvikling som har vært i saueholdet innen de samme landsdelene i perioden fra 1995 til 2001.

For landsdelene utenom Trøndelag har det vært en økende bruk av innmarksareal per vfs. i perioden fra 1995 fram til 2001. Mens arealbruken i Trøndelag har ligget på ca. 1,1 dekar i hele perioden, har den for de andre landsdelene økt til ca. 1,3 dekar. Sterkest har økningen vært på Vestlandet, som i 1995 brukte under ett dekar per vfs.

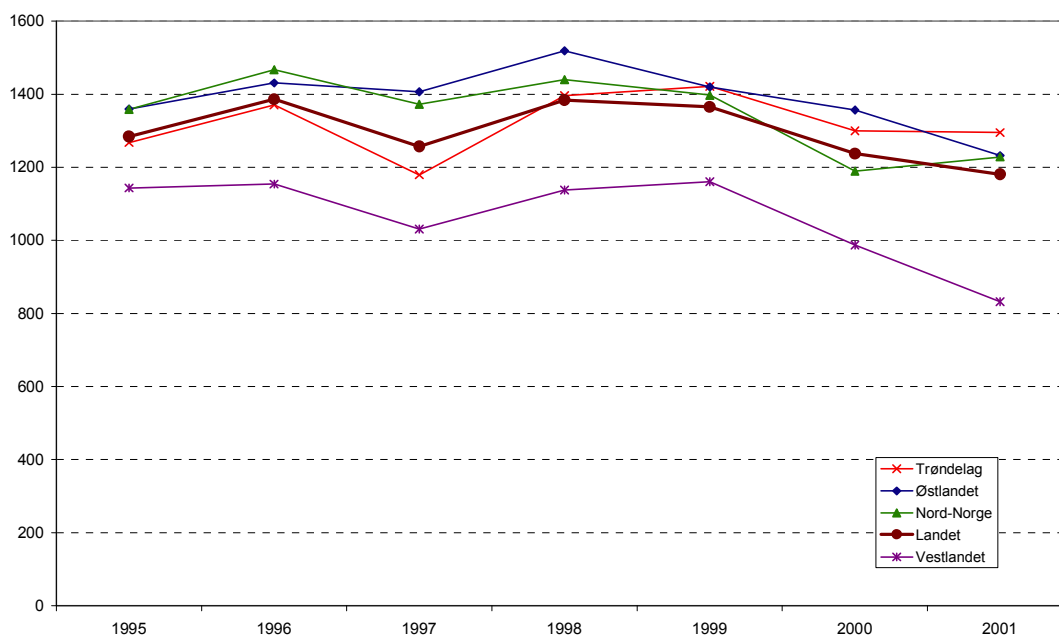
Det har i perioden vært en økning på ca. 15 % i besetningsstørrelsen i det utvalget NILF har med i regnskapsundersøkelsene. Økningen er ganske jevnt fordelt på alle fire landsdelene. Det har ført til ca. 10 % økning i det totale arbeidsforbruket for Trøndelag og Østlandet. Regnet per vfs. har disse landsdelene imidlertid hatt en liten nedgang, mens Nord-Norge og Vestlandet har i denne perioden hatt en nedgang på hele 15 % i arbeidstimer per vfs.

Fram til og med 1999 ble kjøttprisene registrert inklusive distriktstilskudd og grunnstilskudd. For regnskapsårene 2000 og 2001 er markedspris og tilskudd ført hver for seg. Det viser seg da at Nord-Norge oppnår lavest markedspris for både sau- og lammekjøtt, mens Trøndelag og Østlandet ligger høyest på lammekjøtt og Trøndelag og Vestlandet

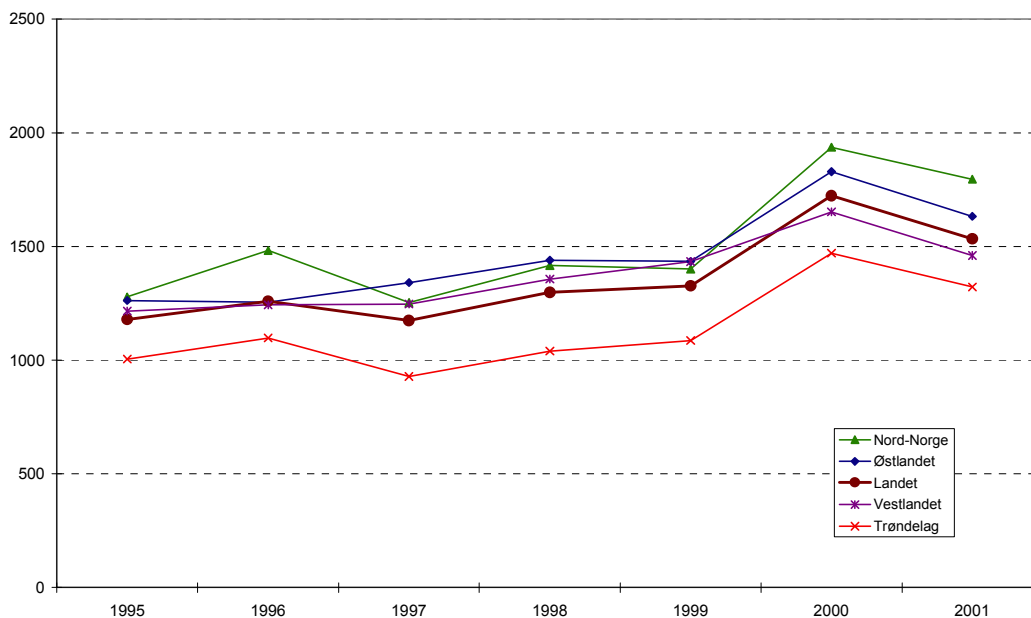
ligger høyest på sauekjøtt. I så og si hele perioden fra 1995 har ullprisen (inkl. tilskudd) ligget høyest i Nord-Norge og lavest i Trøndelag. Prisforskjellen mellom disse to landsdelene har i gjennomsnitt vært på mer enn 4 kroner per kg.

I følge Driftsgranskingene utgjør tilskudd over 56 % av produksjonsinntektene i saueholdet. De totale produksjonsinntektene for gjennomsnittsbruket var kr 295 844 i 2001, og tilskuddene utgjorde kr 167 141 av dette.

Produksjonsinntekt eksklusive tilskudd (med unntak for ull) per vfs. har vært lavest på Vestlandet. Se figur 3.2. I 2000 og 2001, etter at distriktstilskudd og grunntilskudd på sau- og lammekjøtt var skilt ut fra kjøttinntektene, lå produksjonsinntekt eksklusive tilskudd per vfs. på Vestlandet 28 % under gjennomsnittet for de andre landsdelene for disse to årene. Den store nedgangen i produksjonsinntekter eksklusive tilskudd per vfs. for Vestlandet og Østlandet fra 2000 til 2001 skyldes delvis nedgang i kjøttinntektene.



Figur 3.2 Produksjonsinntekter eksklusive tilskudd kr per vfs. Før 2000 inklusive distrikt- og grunntilskudd

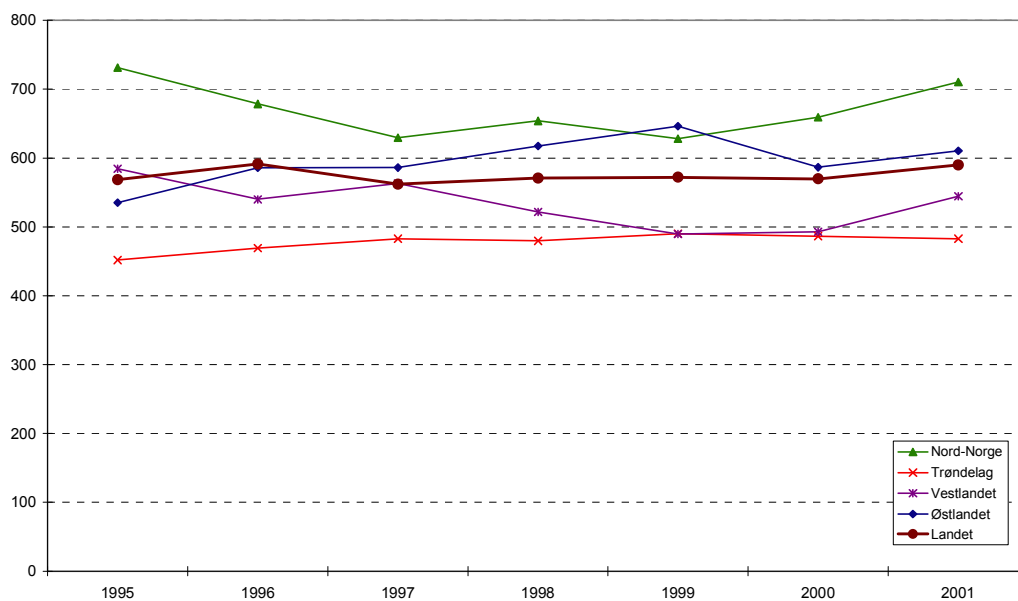


Figur 3.3 Tilskudd kr per vfs. Før 2000 eksklusive distrikts- og grunntilskudd

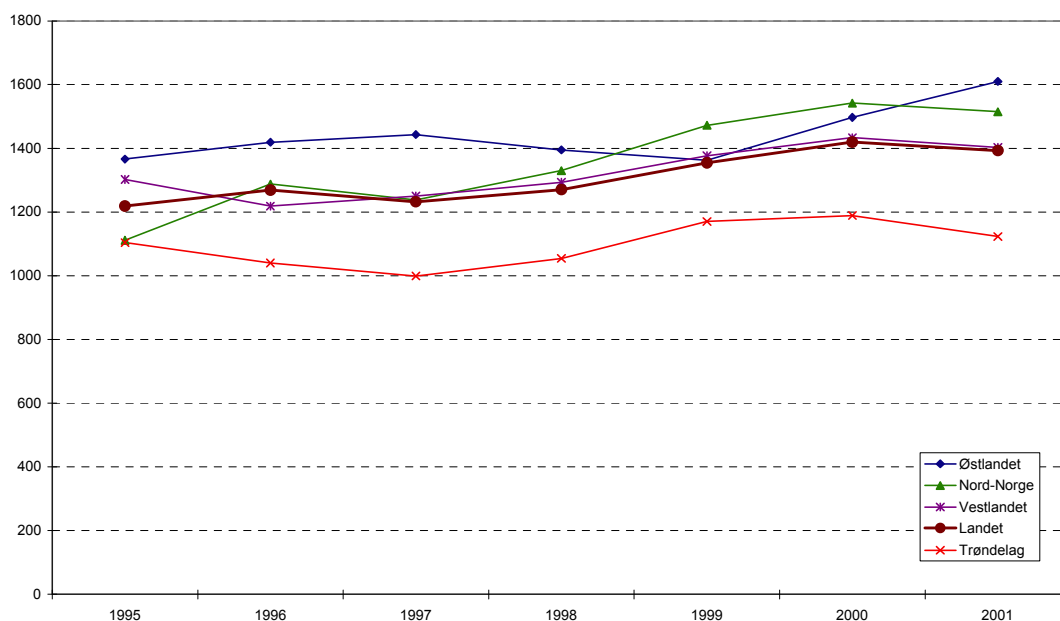
Av figur 3.3 går det fram at landsdelene har hatt en noenlunde parallell utvikling med hensyn til tilskudd. Det er imidlertid viktig å merke seg at tallene for 2000 og 2001 inkluderer distrikts- og grunntilskudd på sau- og lammekjøtt. Tilskudd på ull ligger inkludert i ullprisen, og er ikke med her. Nedgangen i tilskudd fra 2000 til 2001 skyldes omlegging av systemet for utbetaling av husdyrtilskudd, og nedgang i areal- og kulturlandskapstilskuddet for grovfôr.

Variable kostnader per vfs. der kraftfôr utgjør den største enkeltposten, er vist i figur 3.4. Her går det fram at det er store kostnadsforskjeller landsdelene i mellom. Mens de variable kostnadene per vfs. har vært lavest og relativt stabile i Trøndelag, har de ligget høyere og variert mye mer i de andre landsdelene. I gjennomsnitt for 7-årsperioden har de variable kostnadene ligget 40 % høyere i Nord-Norge enn i Trøndelag.





Figur 3.4 Variable kostnader kr per vfs.



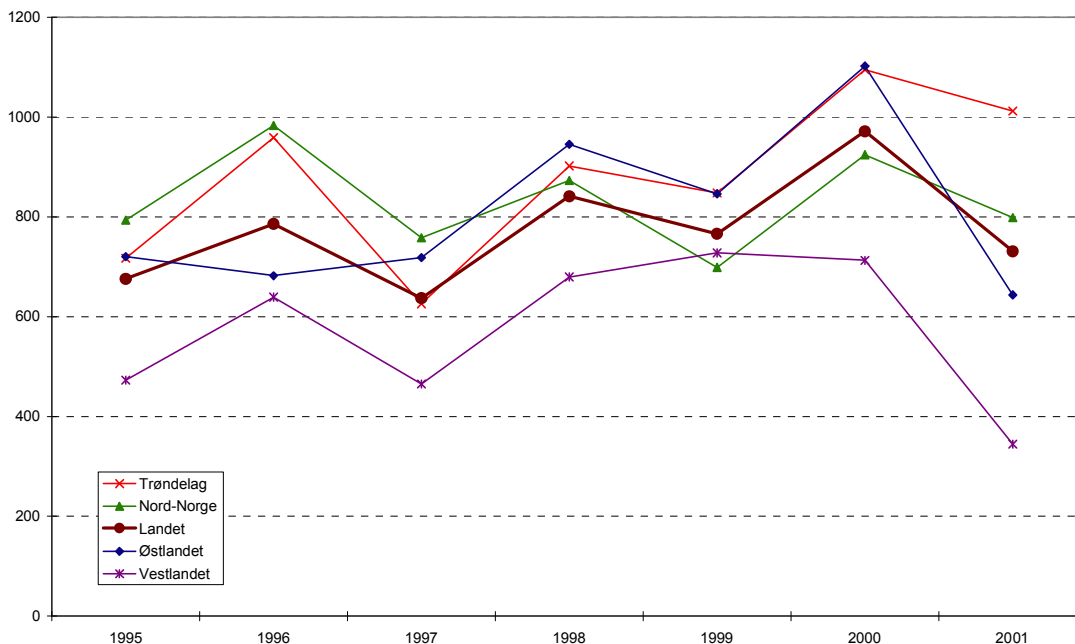
Figur 3.5 Faste kostnader kr per vfs.

Faste kostnader per vfs. er også lavest i Trøndelag. Det har først og fremst med størrelsen på besetningene å gjøre. Av figur 3.5 går det fram at faste kostnader per vfs. har økt mest i Nord-Norge i perioden 1995–2001. Østlandet har stort sett i hele perioden ligget høyest. Vestlandet og Trøndelag har hatt en svært parallell utvikling, med relativt liten økning i faste kostnader.

Driftsoverskudd per vfs. er høyest i Trøndelag, og lavest på Vestlandet, se figur 3.6. Det har både med kostnader per vfs. å gjøre, men har også en sammenheng med avdråtsnivå og

dermed inntekter. Variasjonen mellom år skyldes først og fremst variasjon i priser. Om en ser bort fra den ekstraordinære resultatnedgangen for Vestlandet og Østlandet i 2001, kan vi lese av figuren at Nord-Norge som landsdel har tapt terreng i forhold til Trøndelag og Østlandet (bortsett fra i 2001).

Nedgangen i driftsoverskudd per vfs. i 2001 for Vestlandet og Østlandet har flere årsaker. Omlegging av tilskuddsordningene og nedgang i pris på sauekjøtt på grunn av pålegg om utbeining av ryggbein på slaktedyr av sauer over ett år, førte til en betydelig inntektsnedgang. I tillegg hadde begge landsdelene økning i driftsomfanget, men likevel kostnadsstigning per vfs, se figur 3.4 og figur 3.5. Til sammen førte dette til store konsekvenser for sluttresultatet for disse landsdelene.



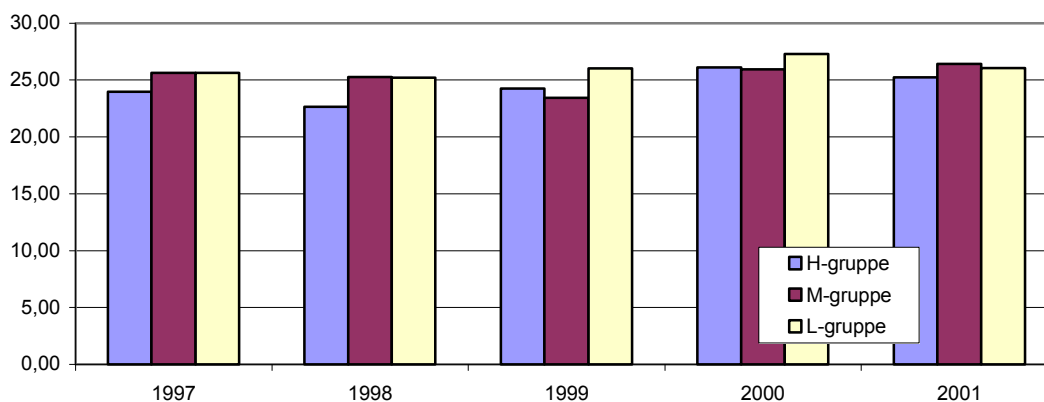
Figur 3.6 Driftsoverskudd kr per vfs.

### 3.4 Utvikling på ulike bruksstørrelser

Antall bruk med sau har i driftsstatistikken ligget på ca. 75 i 5-årsperioden 1997–2001. Vi har sortert disse brukene i 3 størrelsesgrupper av omtrent samme antall bruk, <75 vfs. (L-gruppe),  $\geq 75 < 125$  vfs. (M-gruppe) og  $\geq 125$  vfs. (H-gruppe). Antall vfs. i gjennomsnitt for gruppene i 5-årsperioden var 56 for L-gruppa, 100 for M-gruppa og 169 for H-gruppa. I 5-årsperioden har det i NILFs driftsstatistikk vært en utvikling mot større bruk. Det var derfor en nedgang i antall bruk i L-gruppa fra 28 til 24 i perioden, mens M-gruppa økte fra 24 til 30 bruk, og H-gruppa fra 20 til 24 bruk. I L- og M-gruppene er det hovedsakelig bruk fra Østlandet, Vestlandet og Nord-Norge, uten at noen av disse landsdelene dominerer gruppene. I H-gruppa har Trøndelag ca.  $\frac{1}{2}$  av antall bruk, Nord-Norge ca.  $\frac{1}{4}$ , mens de andre brukene i gruppa er spredd på de andre landsdelene. Landsdelspåvirkningen i størrelsesgruppene er altså sterkest i H-gruppa, der bruk fra Trøndelag utgjør halve gruppa.

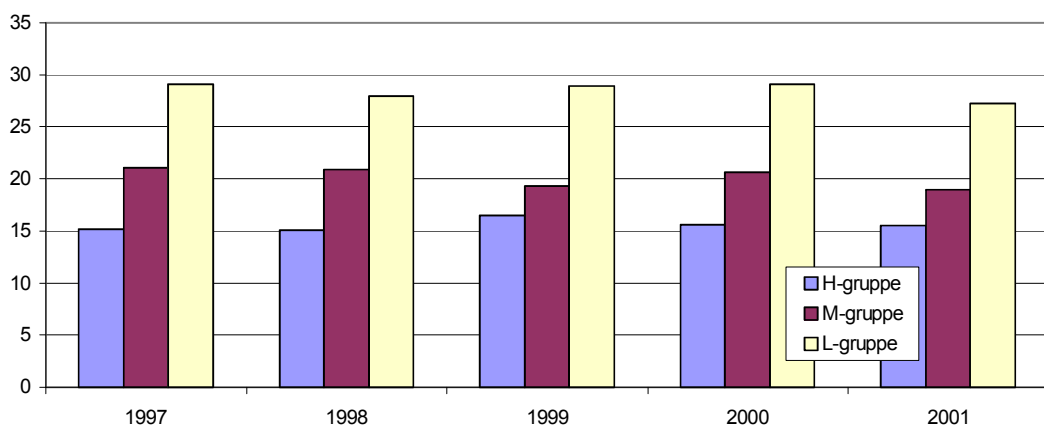
Alderen på brukerne var i gjennomsnitt 48 år i L-gruppa og 46 i M- og H-gruppene. Avlingene var i gjennomsnitt henholdsvis 252, 272 og 303 FEm fra L- til H-gruppe. Noe av denne forskjellen skyldes nok at alle brukene unntatt ett fra Trøndelag, kommer

i H-gruppa, og disse brukene har også relativt høye avlinger. L-gruppa har litt flere gagnslam per vfs., og både i denne gruppa og de to andre gruppene er det en antydning til økning i antall gagnslam. Kjøttavdrått per vfs. er som vist i figur 3.7.



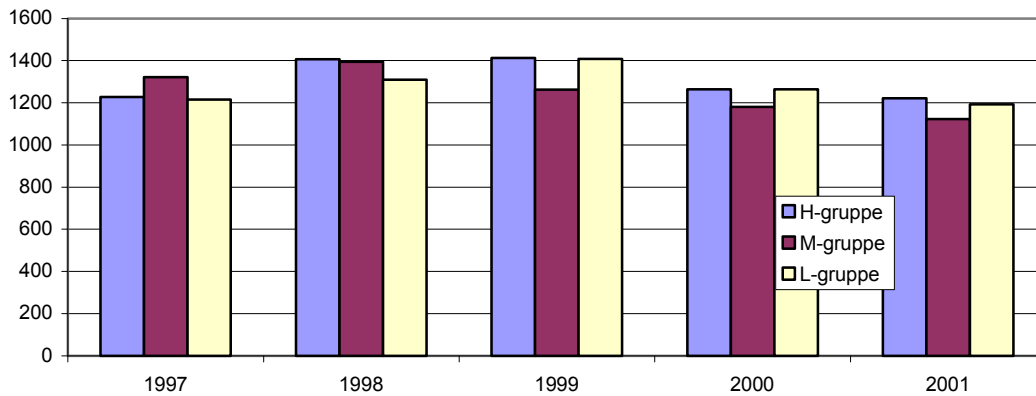
Figur 3.7 Avdrått i kg kjøtt per vinterfôra sau (H-gruppe: >125 vfs., M-gruppe: 75–125 vfs, L-gruppe: <75 vfs.)

Det er stor forskjell mellom små og større besetninger når det gjelder arbeidsforbruket per vfs. Se figur 3.8. Mens arbeidsforbruket i L-gruppa og H-gruppa har vært stabilt i perioden, ser det ut til å gå noe ned i M-gruppa.



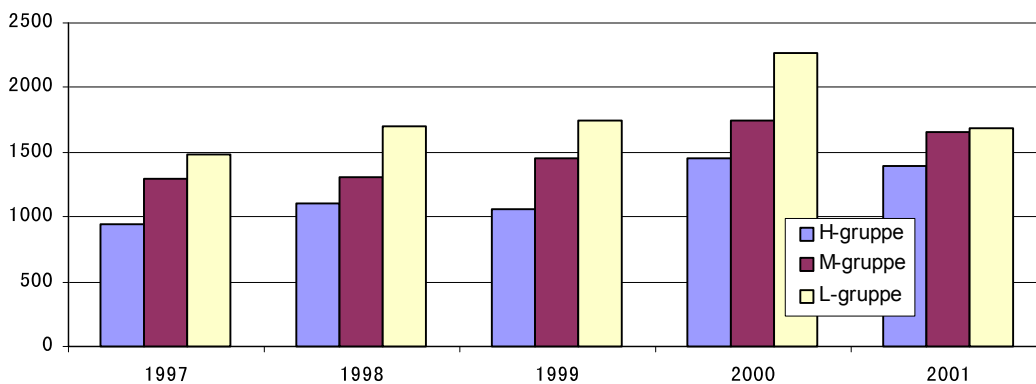
Figur 3.8 Sum arbeidstimer i jordbruket per vfs. (H-gruppe: >125 vfs, M-gruppe: 75–125 vfs, L-gruppe: <75 vfs)

Figur 3.9 viser produksjonsinntekter eksklusive tilskudd per vfs. Fram til og med 1999 var pristilskuddene inkludert i salgsinntektene for kjøtt og ull. Fra og med 2000 er grunntilskudd og distriktstilskudd for sau- og lammekjøtt skilt ut, og ført sammen med tilskudd (figur 3.10). Tilskudd på ull er fremdeles ført sammen med markedsinntektene. Nedgangen i inntekter for 2000 og 2001, skyldes altså i hovedsak endret plassering av pristilskudd, men også nedgang i pris på kjøtt, spesielt på sauekjøtt, på grunn av utbeining av ryggbein på sauer over 1 år.



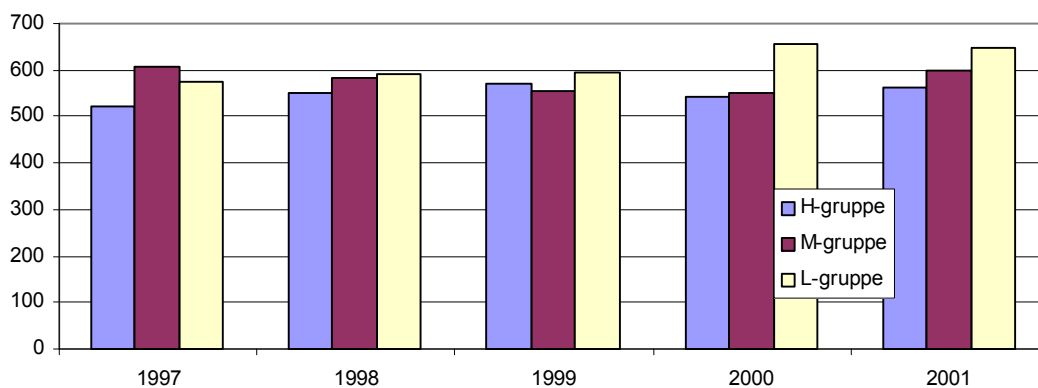
Figur 3.9 Produksjonsinntekter ekskl. tilskudd kr per vfs. Før 2000 inkl. distrikts- og grunntilskudd (H-gruppe: >125 vfs., M-gruppe: 75–125 vfs., L-gruppe: <75 vfs.)

Tilskudd per vfs. har økt for alle størrelsesgruppene fram til 2000. Den sterke økningen i 2000 skyldes distrikts- og grunntilskudd på kjøtt som fra da av ble ført sammen med andre tilskudd i regnskapene. I statistikk materialet var det også en uvanlig stor utbetaling av avløsertilskudd for L-gruppa i 2000, noe som forsterker bildet av stor økning i tilskudd for denne gruppa. Nedgangen i tilskudd for denne gruppa i 2001, kommer først og fremst av endringer i regelverket for husdyrtilskudd. I tillegg gikk areal- og kulturlandskapstilskuddet for grovfôr ned for de to minste størrelsesgruppene.



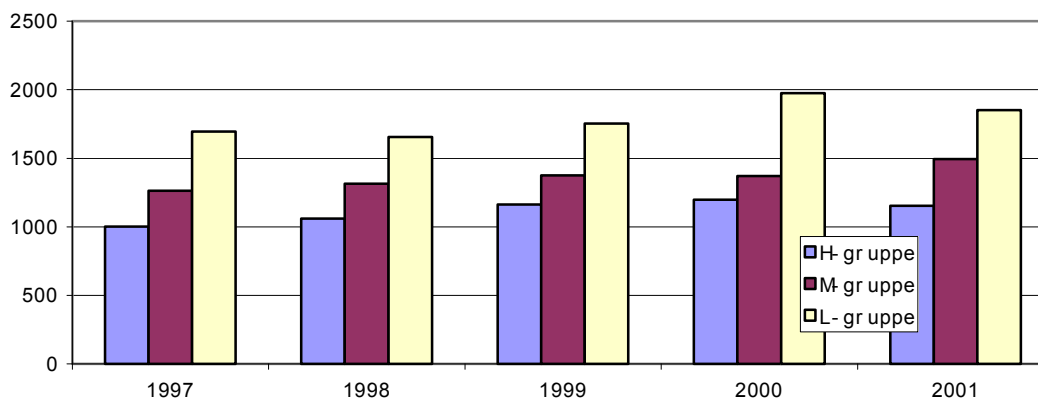
Figur 3.10 Tilskudd kr per vfs. Før 2000 eksklusive distrikts- og grunntilskudd (H-gruppe: >125 vfs., M-gruppe: 75–125 vfs., L-gruppe: <75 vfs.)

Økningen i variable kostnader i L-gruppa kommer mest av økning i førkostnader, men også andre kostnadsposter har bidratt til økningen. Figur 3.11.



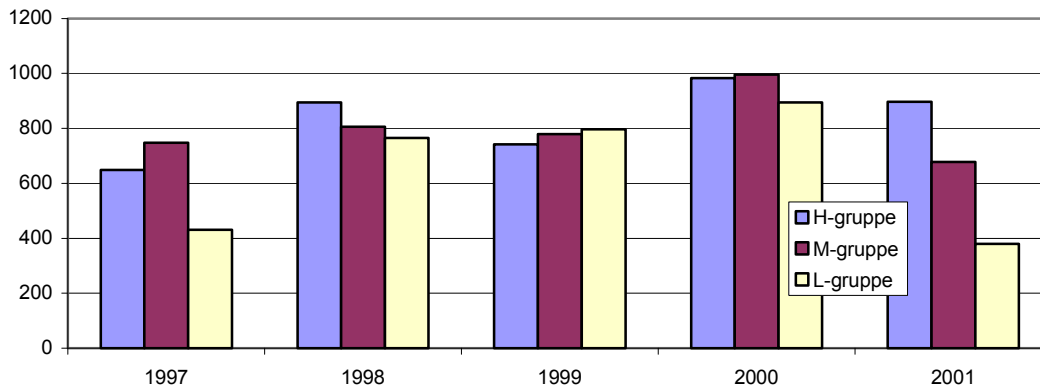
Figur 3.11 Variable kostnader kr per vfs. (H-gruppe: >125 vfs., M-gruppe: 75–125 vfs., L-gruppe: <75 vfs.)

Faste kostnader per vfs. har økt for alle størrelsesgruppene i perioden. Spesielt er bygningkostnadene relativt store i L-gruppa. Også mange andre kostnadsposter er tilnærmet av samme størrelse enten omfanget i produksjonen er lite eller stort. Figur 3.12 viser at det er betydelig stordriftsfordeler i en besetningsstørrelse på ca. 170 (H-gruppa) i forhold til 50–60 vfs. (L-gruppa). Sammen med redusert arbeidsforbruk per vfs. på de større brukene, har dette mye å si for lønnsomheten i saueholdet, beregnet per årsverk eller time.



Figur 3.12 Faste kostnader kr per vfs. (H-gruppe: >125 vfs., M-gruppe: 75–125 vfs., L-gruppe: <75 vfs.)

Om kjøttavdrått per vfs. på de minste brukene er på høyde med de større brukene, og de minste brukene også mottar relativt større tilskudd, blir dette utlignet av at variable, og spesielt faste kostnader per vfs. er størst på de minste brukene. Driftsoverskudd per vfs. er derfor vanligvis lavere på de minste brukene. Se figur 3.13. Nedgang både i markedsinntekter og tilskudd, sammen med en økning i variable kostnader, førte til nedgang i driftsoverskudd per vfs. i 2001. Spesielt den minste gruppa hadde sterk inntektsnedgang, som overveiende kom fra mindre tilskudd. Driftsoverskudd per vfs. ble mer enn halvert i denne gruppa.



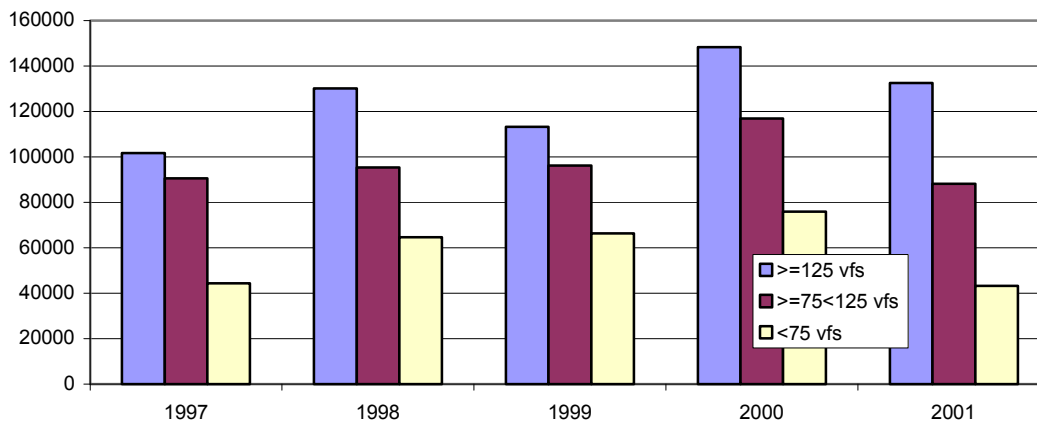
Figur 3.13 Driftsoverskudd per vfs. (H-gruppe: >125 vfs., M-gruppe: 75–125 vfs., L-gruppe: <75 vfs.)

Figur 3.14 viser vederlag til arbeid og egenkapital fordelt på de tre størrelsesgruppene. En ser her at vederlaget på den største gruppa (>125 vfs. og med ca 170 vfs. som gjennomsnitt) ligger på om lag 133 000 i 2001, 148 000 kroner per årsverk i 2000. Det skal imidlertid påpekes at disse årene var gode år for saueholdet, både med hensyn til avdrått (jf. Figur 3.7) og priser (jf. Figur 2.6). Gjennomsnittet for perioden 1998 – 2001 var for denne gruppa noe over 113.000 kroner. Arbeidsforbruket i denne gruppa ligger på ca 2 600 timer per år. Sammenligner vi med mjølkeproduksjonsbruk med mindre enn 10 årskyr i driftsstatistikken (ca. 8 årskyr i gjennomsnitt), er arbeidsforbruket der på samme størrelse. I denne mjølkeproduksjonsgruppa har vederlaget per årsverk siden 1998 ligget under vederlaget i gruppa med mer enn 125 vfs. Vederlaget for mjølkeproduksjonsbrukene var kr 114 600, kr 123 400, kr 112 000, kr 120 200 og kr 109 000 for årene fra 1997 til 2001. *Det kan altså se ut til at sauehold av samme arbeidsomfang som mjølkeproduksjon ligger noenlunde på linje i økonomisk resultat.*

Vederlaget er vesentlig lavere på de mindre sauebruksstørrelsene, spesielt når det gjelder den minste (<75 vfs.). Mange små enheter i saueholdet må derfor være hovedforklaringen på det relativt lave inntektsnivået i næringen.

Det alltid vil være et spørsmål om hva som kan være relevant sammenligningsgrunnlag. Eksempelvis ville en sammenligning mellom større sauebruk og større kornbruk (som har noenlunde tilsvarende timeinnsats) vist vesentlig større forskjeller i vederlag, og da i sauebrukenes disfavør.

Det bør også påpekes at stordriftsvirkninger ikke norsk sauehold ikke er undersøkt grundig, verken i denne eller, så langt vi vet, i tidligere norske undersøkelser.



Figur 3.14 Vederlag for arbeid og egenkapital per årsverk, størrelsesgrupper

### 3.5 Variasjon i lønnsomhet

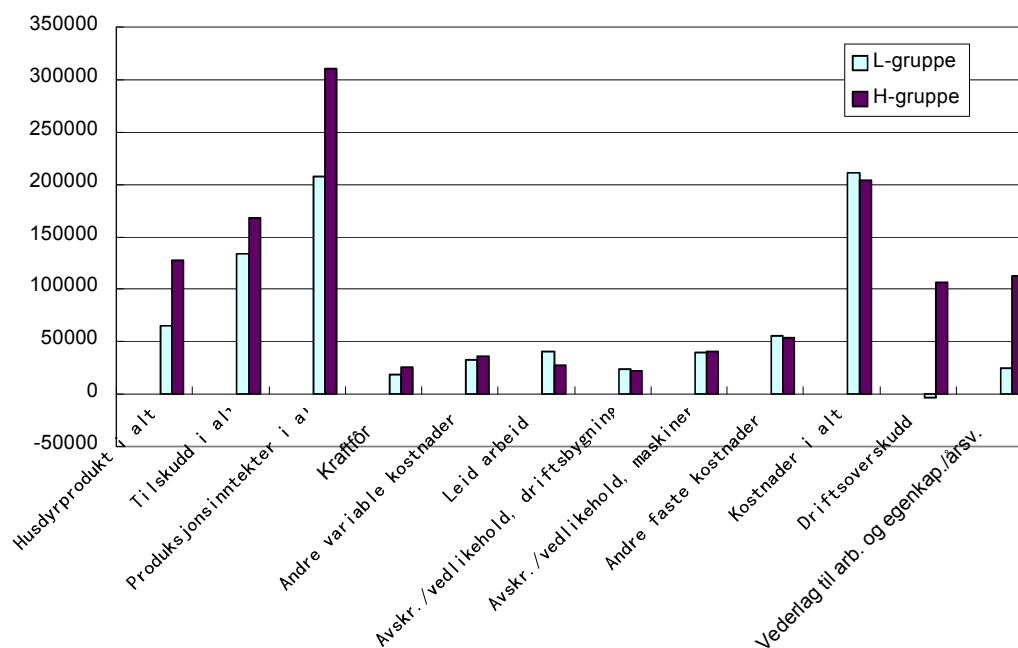
Vi skal her se på variasjonen i lønnsomhet mellom bruk med sau på landsbasis for regnskapsåret 2001. Tilsvarende analyser blant mjølkeprodusenter har vist et betydelig fall i aktivavverdier på bruket når brukernes gjennomsnittsalder passerer 45–50 år. For mest mulig å eliminere forskjeller i statusverdier på grunn av ulik livsfase hos brukerne i de to gruppene, er det i utvalget bare tatt med brukere født mellom 1945 og 1970. Dessuten er brukene sortert etter resultat før avskrivning per vfs., for å motvirke at bruk under avvikling med små avskrivninger skulle bli dominerende i gruppa med høy lønnsomhet. Deretter er brukene delt inn i tre like store grupper etter stigende *driftsoverskudd før avskrivning per vfs.*, og så er lavgruppe (L-gruppe) sammenlignet med høygruppe (H-gruppe). For også å få en mest mulig ensartet gjennomsnittsstørrelse på brukene i L- og H-gruppa, er bruk under 50 og over 200 vfs. holdt utenfor. Det ble da 48 bruk med i undersøkelsen, og det er beregnet gjennomsnittstall for de 16 brukene i hver av L- og H-gruppa.

Med de skranker for utvalg som er gjort, er brukers alder i H-gruppa vel 2 år høyere enn i L-gruppa. Forskjeller i aktivavverdier på grunn av forskjellig alder i gruppene skulle dermed være relativt små. Antall vfs. er 102 i H-gruppa og 88 i L-gruppa. Jordbruksarealet i H-gruppa er betydelig større enn i L-gruppa, men avling per dekar er så godt som den samme i begge gruppene. Se for øvrig oversikt over gruppene i vedlegg 4.

Forhold ellers som kjennetegner H-gruppa framfor L-gruppa er:

- høyt lammetall og dermed høy kjøttavdrått
- stor familieinnsats i saueholdet og mindre leid arbeid
- mindre tid til virksomhet utenfor bruket
- høyere pris på lammekjøtt og ull
- høyere husdyrinntekter og høyere tilskudd pga større areal og høyere dyretall
- vesentlig lavere faste kostnader per vfs., og noe lavere kostnader i alt
- langt høyere vederlag til arbeid og egenkapital
- lavere lønnsinntekter utenom bruket, men høyere samla nettoinntekt
- lavere gjeld og høyere egenkapitalprosent.

I figur 3.15 er L- og H-gruppe sammenlignet, og det er vist en del hovedtall for inntekter, kostnader og resultat. Som det går fram av figuren har H-gruppa både oppnådd vesentlig større inntekter enn L-gruppa, og også maktet å holde kostnadene under kontroll.



Figur 3.15 Inntekter, kostnader og resultat for L- og H-gruppe. 2001-regnskaper. Kr per bruk

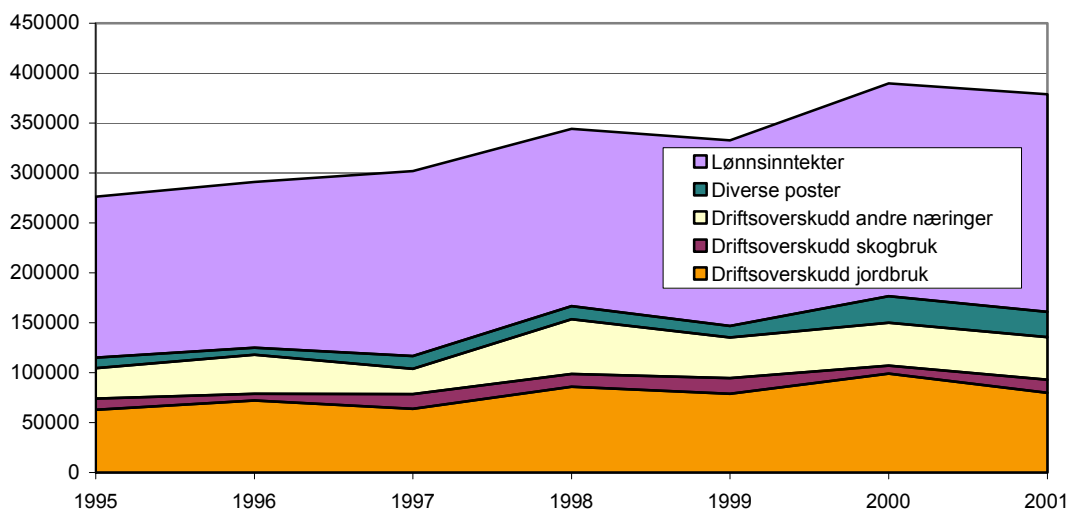
Merknad: L-gruppe er her den tredjedelen av brukene med minst driftsoverskudd per vfs., H-gruppe er den tredjedelen med størst driftsoverskudd per vfs., se også teksten.

### 3.6 Samlede inntekter på bruk med spesialisert sauehold

I figur 3.16 vises utviklingen i driftsoverskudd for jordbruk, skogbruk, andre næringer, lønnsinntekt og en diversepost for alle sauebruk i materialet under ett fra 1995 til 2001. Til sammen utgjør dette familiens nettoinntekt. Diverseposten inneholder pensjoner/sykepenger, aksjeutbytte, familiens arbeid på nyanlegg og renteinntekter, fratrukket gjeldsrenter og kår. Figuren viser at kun 20 pst av nettoinntekten kommer fra jordbruket. 15 pst kommer fra andre næringer (inkl. skog), mens nærmere 60 pst er lønnsinntekter.

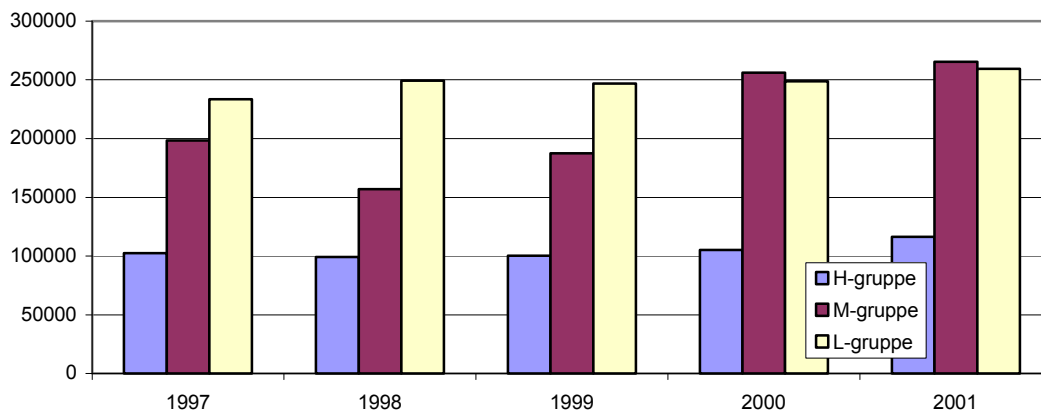
Når det gjelder forskjeller mellom landsdeler, nevnes bare at brukene med sauehold på Østlandet og i Trøndelag henter mer ut fra skogbruksdrifta på garden enn bruk på Vestlandet og i Nord-Norge. For alle landsdeler utenom Vestlandet har det vært en økning i næringsvirksomhet utenom garden i perioden.





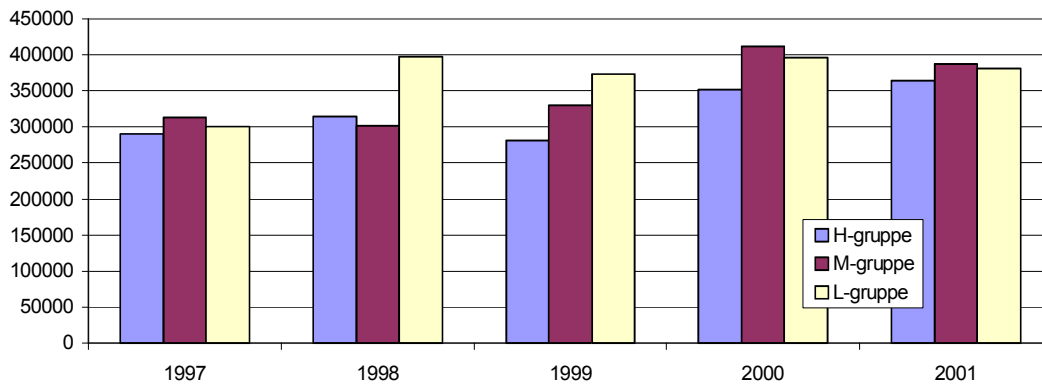
Figur 3.16 Samlede inntekter på bruk med sauehold. Gjennomsnitt for alle bruk med driftsform sau i driftsgranskingene

Figur 3.17 viser lønnsinntekter per bruk etter størrelsesgruppe. L-gruppa har i hele perioden ligget høyt i lønnsinntekter. Tilsvarende har H-gruppa i hele perioden ligget lavt. Det som er iøynefallende, og som ser ut til å være utviklingen, er at M-gruppa på samme måte som L-gruppa etter hvert makter sitt sauehold i tillegg til en hel stilling utenfor bruket.



Figur 3.17 Lønnsinntekter per bruk med sauehold, størrelsesgrupper (H-gruppe: >125 vfs., M-gruppe: 75–125 vfs., L-gruppe: <75 vfs.)

Av figur 3.18 ser vi at *nettoinntekta* for de minste brukene er på høyde med de større brukene. For en del av de minste brukene er saueholdet et tillegg til heltidsjobb utenfor bruket, fordi garden er bosted og forholdene ellers ligger til rette for saueholdet.



Figur 3.18 Nettoinntekt per bruk (per brukerfamilie) (H-gruppe: >125 vfs., M-gruppe: 75–125 vfs., L-gruppe: <75 vfs.)

Når det samlede inntektsnivået er som vist ovenfor, er det naturlig at den finansielle situasjonen også er god. Gjeldsprosenten har vært fallende, spesielt for L- og H-gruppa, og sum eiendeler i jordbruket har økt.

### 3.7 Mulige forklaringer på at bønder driver ved lav lønnsomhet

Driftsgranskingene viser svak lønnsomhet i saueholdet, spesielt på relativt små bruk. Saueholdet er likevel en relativt stabil produksjon mål i kvantum. Før vi diskuterer metoder for å forbedre lønnsomheten, skal vi se litt på forhold som kan forklare stabil produksjon til tross for relativt dårlig lønnsomhet.

Små bruk har generelt lav lønnsomhet. Det er ikke spesielt for sauehold. Når en sammenligner sauebruk og andre bruk med omtrent samme produksjonsomfang, målt i f.eks. arbeidsinnsats, er ikke forskjellene i lønnsomhet så store.

Mange produsenter driver sauehold i tillegg til en annen jordbruksproduksjon (f.eks. mjølkeproduksjon eller kornproduksjon) eller ved siden av lønnsarbeid eller annen aktivitet utenfor bruket. Regnskapsmaterialet gjelder for brukere med spesialisert sauehold og viser ikke resultatet for kombinasjonsbruk.

En del saueholdere, som andre jordbrukere, har bygninger og annet utstyr som er anskaffet for en kortere eller lengre tid siden. Alternativverdien på dette utstyret kan være lav. Regnskapsmessig foretas avskrivninger som ikke medfører noen kontant utbetaling i regnskapsåret. Brukere med sauehold har relativt lite gjeld i forhold til aktiva, og de betaler derfor trolig relativt små avdrag på gjeld i forhold til avskrivninger. Dette kan gjøre det mulig «å leve på avskrivninger» i en periode. I gjennomsnitt hadde alle sauebruk i driftsgranskingene avskrivninger på kr 35 700 i jordbruket i 2001 (NILF 2002). Dette er likevel en tilstand som ikke kan vare ubegrenset tid. Før eller senere blir det spørsmål om å fornye utstyr eller ikke. Ved fornying vil lønnsomhetskravet øke.

For de som kombinerer sauehold med annen inntekt kan det være lønnsomt å ha relativt store kostnader i saueholdet dersom dette frigjør tid for annet arbeid. Skulle de redusere kostnadene (utenom arbeid) i saueholdet, kunne dette forutsette at de måtte øke arbeidsinnsatsen i jordbruket og redusere arbeidsinnsatsen utenfor jordbruket. Dette kunne gi en dårligere totaløkonomi.

Eiere av jordbruksarealer har et juridisk krav om å holde jord i hevd. Mange eiere føler nok et minst like sterkt moralsk krav om at jorda skal være i hevd. I mange områder er grasdyrking det eneste eller beste alternativet. Sauehold og eventuelt kjøttproduksjon

på ammekyr eller kjøpte kalver er den mest aktuelle måten å nytte fôret på ved siden av salg av grovfôr. Kanskje er ikke brukere som er opptatt av å holde jorda i hevd, først og fremst opptatt av å maksimere overskudd.

### 3.8 Oppsummering

Dette kapitlet er basert på resultater fra NILFs regnskapsundersøkelser, og kan oppsummeres på følgende måte:

- Blant de mest utbredte driftsformene i jordbruket, ligger saueholdet lavest i vederlag til arbeid og egenkapital
- Det er imidlertid de små sauebrukene som har spesielt lavt arbeidsvederlag. For sauebruk med mer enn 125 vfs. (gruppegjennomsnitt på ca. 170) var vederlag for arbeid og egenkapital per årsverk i perioden 1998 til 2001 på høyde med mjølkeproduksjon med tilsvarende arbeidsinnsats. Det var imidlertid relativt høy avdrått og gode priser på lammekjøtt i 2000 og 2001. Sammenligning med andre produksjoner og størrelsesgrupper vil selvfølgelig kunne gi andre resultater.
- Lavt arbeidsvederlag på de små sauebrukene blir kompensert gjennom tilsvarende høyere inntekter fra andre inntektskilder. Familier på bruk med under 125 vfs. har i gjennomsnitt mer enn kr 250 000 i lønnsinntekter, mens bruk over 125 vfs. ligger på under halvparten.
- Variasjonen i lønnsomhet mellom relativt like bruk er stor. Tallene for 2001 viser den tredjedelen med lavest lønnsomhet i gjennomsnitt har lav avdrått, lave inntekter, høye kostnader og bare kr 24 600 i vederlag for arbeid og egenkapital per årsverk (kr 112 300 i den høyeste tredjedelen). Den tredjedelen som har dårligst lønnsomhet i saueholdet, har samtidig de høyeste inntektene fra arbeid utenom bruket.



## 4 Utviklingen i saueholdet sett i forhold til de landbrukspolitiske mål

---

### 4.1 De landbrukspolitiske malene<sup>1</sup>

Gjeldende landbrukspolitikk, som er utgangspunktet for denne analysen, er å finne i St.meld. nr. 19 (1999–2000) - «Om norsk landbruk og matproduksjon» (Landbruksdepartementet, 1999) og Stortingets behandling av denne, Innst. S. nr. 167 (1999–2000) (Stortinget, 2000)<sup>2</sup>. Det er i tillegg til de mer overordnede målene knyttet mål/formål til de ulike virkemidlene i landbrukspolitikken. Det vises for øvrig til Søyland m.fl. (2002), som gir en nærmere gjennomgang av de landbrukspolitiske mål og virkemidler.

St.meld. nr. 19 (1999–2000) legger vekt på landbrukets samlede bidrag til samfunnsnytte på kort og lang sikt. Det er lagt vekt på en helhetlig politikk som omfatter hele verdikjeden og betydningen av økt forbrukerorientering av mat- og landbrukspolitikken. Flertallet i Næringskomitéen slutter i Innst. S. nr. 167 (1999–2000) seg i stor grad til St.meld. nr. 19, og komiteen som helhet slutter seg til hovedpunktene som er trukket opp i St.meld. nr. 19, at landbruket i tråd med samfunnets behov skal:

- Produsere helsemessig trygg mat av høy kvalitet med bakgrunn i forbrukernes preferanser.
- Produsere andre varer og tjenester med utgangspunkt i næringens samlede ressurser.
- Produsere fellesgoder som livskraftige bygder, et bredt spekter av miljø- og kultur-goder, og sikre en langsiktig matforsyning.

---

<sup>1</sup> Dette kapitlet er i stor grad basert på Søyland m.fl. (2002)

<sup>2</sup> I tillegg inneholder de årlige stortingsproposisjonene om jordbruksoppgjørene, og med tilhørende behandling i Stortinget, gjennomganger og mer løpende oppdateringer og presiseringer av landbrukspolitikken. Budsjettproposisjonene for Landbruksdepartementet (St.prp. nr. 1) har også mye stoff om mål og virkemidler.

Komiteen understreker videre at «sumvirkningen av landbrukets ulike funksjoner representerer næringens totale samfunnsnytte, og legger til grunn at en attraktiv landbruksnæring og aktiv matproduksjon over hele landet er et viktig grunnlag for å få løst sentrale samfunnsoppgaver på en god måte.» (Innst. S. nr. 167 1999–2000).

Det er i følge Søyland m.fl. (2002) i utgangspunktet vanskelig å få øye på ord som mål og målsetting i målsetningskapitlet (kapittel 4) i St.meld. nr. 19, men i forbindelse med noen temaer er det beskrevet uttalte mål. Det er hovedsakelig innenfor områdene *forbrukerretting/marked* og *miljø* det er skissert uttalte mål. I tillegg er det skissert mål knyttet til *landbruket som kulturbærer, matsikkerhet og bosetting*. I Innst. S. nr. 167 vises det til at det er bred politisk enighet om å opprettholde hovedtrekkene i bosettingsmønsteret. Bosetting er imidlertid ikke beskrevet som et selvstendig mål i St.meld. nr. 19, men som et middel for å oppnå andre samfunnsmessige mål, blant annet knyttet til miljø og matsikkerhet.

#### 4.1.1 Forbruker og verdikjede

Det er i St.meld. nr. 19 sterkt fokus på forbrukerrettingen i landbruket. Forbrukernes preferanser utgjør det første av de tre hovedpunktene som er beskrevet ovenfor, og forbrukerhensynet er også ellers gitt god plass i St.meld. nr. 19.

Forbrukerrettingen er i stor grad basert på den generelle forbrukerpolitikken. I følge St.meld. nr. 19 skal norsk landbruk, for å medvirke til å oppfylle målsettingene i St.meld. nr. 40 (1998–99) «Om forbrukerpolitikk og organisering av forbrukerapparatet» (Barne- og familiedepartementet, 1999), «bidra til å sikre forbrukerne en stabil og fullgod matforsyning, både når det gjelder mengde, kvalitet, mattrygghet og spørsmål om etikk og økologisk bærekraft i produksjonen.»

Forbrukerrettingen omfatter dermed både mengde, kvalitet og pris, at maten skal være trygg, at den produseres på en etisk akseptabel måte og økologisk og samfunnsmessig bærekraftig måte. Forbrukerrettingen henger også sammen med at Regjeringen så det nødvendig å se hele verdikjeden i sammenheng ved utforming av politikken.

Den økte forbrukerrettingen ses i St.meld. nr. 19 både på som en *næringsstrategi* og et *selvstendig mål* i form av å øke forbrukernes innflytelse i matvarekjeden. I og med den næringsstrategiske delen av forbrukerrettingen vil dette målet også kunne betraktes som et *virkemiddel* for å oppnå andre målsettinger i landbrukspolitikken.

Den næringsstrategiske delen henger også sammen med at det ikke skal produseres varer utover det markedet etterspør. Produsenter og næringsmiddelindustri skal skaffe seg informasjon om hva forbrukerne ønsker, og troverdighet og tillit i markedet er viktig. Målet henger også sammen med overproduksjonsproblematikken og mindre muligheter for å drive reguleringseksport i fremtiden.

#### 4.1.2 Miljø

Miljø er et område som har flere uttalte mål knyttet til seg i St.meld. nr. 19. Målene her er knyttet til å redusere negative miljøeffekter av landbruksproduksjonen, så vel som sikring av biologisk mangfold og kulturlandskap. I tillegg er det utformet mål for sikring av dyre- og plantehelse. Av de tre hovedpunktene som er beskrevet i begynnelsen av dette kapitlet kommer miljø inn som et av de fellesgodene landbruket skal produsere.

På grunn av at sikring av det biologiske mangfoldet henger sammen med driftsmetode og opprettholdelse av arealer, er det også formulert mål knyttet til å sikre og vedlikeholde kulturlandskapet. I St.meld. nr. 19 (Landbruksdepartementet, 1999) heter det:

*«Det er et mål for Regjeringen å sikre og vedlikeholde det biologiske mangfoldet. Mange av de truede artene i Norge i dag er avhengig av tradisjonell jordbruksdrift. Bakgrunnen for at disse artenes utbredelse går tilbake er på den ene*

*siden for intensive driftsmetoder og på den andre siden at arealer går ut av drift.*

*Det er derfor også et mål å sikre og vedlikeholde kulturlandskapet.» (s. 52)*

Sikring og vedlikehold av kulturlandskapet blir dermed både et mål i seg selv og et virkemiddel for å oppnå andre mål. Dette målet er også nært knyttet til bosetting og landbruksproduksjon i distriktene. Dette henger sammen med at det i St.meld. nr. 19 heter at «de ulike miljøgodene virker sammen og øker den totale samfunnsnyttens av landbruket. Dersom de enkelte miljøgodene tas ut av sin sammenheng, mister de mye av sin verdi.» Det heter også i St.meld. nr. 19 at «Regjeringen legger til grunn at jordbruket skal dekke samfunnets behov for jordbruksrealterte miljøgoder i alle landets regioner.» Videre heter det her at disse miljøgodene skapes gjennom et aktivt jordbruk, der jordbruksproduksjon er nødvendig for å produsere og ivareta miljøgodene. Dette knytter miljøgodene til et aktivt jordbruk og levende bygdesamfunn.

### 4.1.3 Matsikkerhet

Matsikkerhet og langsiktig matforsyning som beskrevet i kapittel 4 i St.meld. nr. 19, er knyttet til norsk landbruksproduksjon, men også til det å ha et stabilt handelssystem. Det fokuseres imidlertid på at nasjonal matproduksjon må være et hovedelement i den langsiktige forsyningssikkerheten. Usikkerhet i trusselvurderingene begrunner en førevar holdning som får følger for matproduksjonen på lang sikt. Et aktivt jordvern og en spredt produksjon er beskrevet som sentrale områder for å opprettholde produksjonsmulighetene. Regjeringen mener også det «som en følge av langsiktigheten i jordbruket, ikke er tilstrekkelig med vektlegging av produksjonsgrunnlaget alene.» Det er også behov for (lokal) kompetanse og infrastruktur, dvs at en løpende produksjon er en nødvendig del av den langsiktige matvareforsyningen. Som vi ser av sitatet nedenfor er matsikkerhet omtalt som et viktig mål.

*«Matsikkerhet for alle innbyggere nå og i framtiden er et viktig mål for Regjeringen. For å nå dette målet er et aktivt og sterkt landbruk i Norge, et forutsigbart og stabilt handelssystem, samt gode systemer for å sikre trygg mat viktig. Regjeringen mener nasjonal matproduksjon må være et hovedelement i en langsiktig forsyningssikkerhet, ... » (St.meld. nr. 19, s. 50–51)*

Lokale produksjonsmiljøer og tilstrekkelig antall næringsutøvere er i St.meld. nr 19 også pekt som nødvendig for å ha et robust matforsyningssystem. Med et robust matforsyningssystem menes et system som tåler både økonomiske, teknologiske og økologiske svingninger. Det vil bl.a. si at det ikke kun er størrelse på produksjon som er viktig.

Når det gjelder forsyningsberedskapen på kort sikt, baseres den i hovedsak på næringsens ordinære organisasjon og infrastruktur, blant annet fordi en forutsetter fortsatt handel i en krisesituasjon. Dette henger blant annet sammen med at planleggingen i den sivile beredskap er tilpasset nye trusselvurderinger, og fokus på fredstidskriser har økt.

### 4.1.4 Landbruket som kulturbærer

Det siste temaet i kapittel fire i St.meld. nr. 19 dreier seg om landbrukets oppgaver som kulturbærer, gjennom tradisjon- og stedstilpasset kunnskap og ferdigheter knyttet til drift- og håndverksteknikker. Dette knyttes videre til identitet, sosial og kulturell utvikling så vel som næringsmessig utvikling. I St.meld. nr. 19 heter det:

*«Et aktivt og livskraftig landbruk er en forutsetning for å etablere næring basert på kulturarven. Det er et mål for landbrukspolitikken å sikre at landbruket kan ivareta oppgaven som kulturbærer også i tiden som kommer.» (s. 53)*

### 4.1.5 Bosetting

I Innst. S. nr. 167 vises det til at det er bred politisk enighet om å opprettholde hovedtrekkene i bosettingsmønsteret, og at et aktivt landbruk i alle deler av landet er et viktig bidrag til å oppfylle dette målet. Stabil bosetting pekes i St.meld. nr. 19 på som en viktig forutsetning for å nå andre «samfunnsmessige mål» som ressursutnyttelse, langsiktig matvareberedskap, miljø, velferd og trivsel, jf. følgende sitatet fra St.meld. nr. 19:

«Regjeringen vil bidra til å opprettholde bosettingsgrunnlaget i distriktene. Stabil bosetting er viktig for å kunne realisere viktige samfunnsmål knyttet til ressursutnyttelse, langsiktig matvareberedskap, miljø, velferd og trivsel.» (s. 50)

Vi kommer nærmere inn på distrikt og bosetting nedenfor.

### 4.1.6 Andre sentrale områder i landbrukspolitikken

Vi har ovenfor kun omtalt de punktene som er formulert som *uttalte* mål i målsettingskapitlet i St.meld. nr. 19. Nedenfor vil vi gå igjennom *andre* sentrale punkter i St.meld. nr. 19. Disse punktene må ses i sammenheng med punktene ovenfor, da de utfyller hverandre. Områdene forbrukerretting, miljø og matsikkerhet behandles i sin helhet i punktene ovenfor, og er ikke omtalt her.

#### Inntekt

Det er i tråd med St.prp. nr. 8 (1992–93) (Landbruksdepartementet, 1992) ikke lenger formulert noe klart inntektsmål i norsk landbrukspolitik. I St.meld. nr. 19, som i St.prp. nr. 8, heter det at det må legges til rette for å øke inntektsmulighetene i næringen. Dette henger blant annet sammen med at bønder er selvstendig næringsdrivende, noe som er presisert flere steder i St.meld. nr. 19. Bøndene har dermed selv ansvaret for en effektiv bruk av ressursene og å utnytte de mulighetene markedet gir. Punkt to av de tre hovedpunktene beskrevet i begynnelsen av dette kapitlet, berører dette temaet. Her heter det at «landbruket [...] skal produsere varer og tjenester med utgangspunkt i næringens samlede ressurser». Dette må forstås som en henstilling til å utnytte ressursene i landbruket til produsere og basere inntekten på andre varer (og tjenester) enn kun mat og fellesgoder (dvs. tilleggsnæringer).

Samtidig som det presiseres at bøndene er selvstendig næringsdrivende, presiseres det imidlertid også at yrkesutøverne må tilbys velferdsordninger som er likeverdig med det som ellers tilbys i arbeidslivet.

De påpekes videre at inntekt må ses i sammenheng med andre sentrale områder og mål i landbrukspolitikken, noe som blant annet henger sammen med at bøndene i tillegg til å være selvstendig næringsdrivende har et forvalteransvar for naturressursene. Disse sammenhengene reflekteres i St.meld. nr. 19 i følgende sitat hentet fra kapitlet om *Politiske hovedsatsingsområder* og avsnittet om *Økonomiske og sosiale forhold*:

«Norsk landbruk har viktige oppgaver som matprodusent og produsent av fellesgoder. For å sikre at landbruket skal kunne utføre de mangesidige samfunnsoppgavene som næringen er tildelt, vil Regjeringen føre en aktiv landbrukspolitik og tilby næringen inntektsmuligheter og sosiale vilkår, som sikrer rekrutteringen til næringen og som gjør det mulig for utøverne i jordbruket å ta del i inntekts- og velferdsutviklingen i samfunnet på lik linje med andre grupper. Inntekts- og rekrutteringssituasjonen i næringen vil være et nøkkelement for måloppfyllingen for de fleste samfunnsmålene i landbrukspolitikken også i tiden framover.»



I komiteens merknader til kapitlet Politiske hovedsatsingsområder under avsnittet om økonomiske og sosiale forhold i Innst. S. nr. 167 heter det:

*«For å sikre at landbruket skal kunne utføre de mangesidige samfunnsoppgavene som næringen er tildelt, mener et annet flertall, alle unntatt medlemmene fra Fremskrittspartiet og Høyre, næringen må tilbys inntektsmuligheter og sosiale vilkår som sikrer rekrutteringen til næringen. Dette flertallet vil peke på at det er klare forskjeller mellom lønsmottakere og selvstendig næringsdrivende i landbruket. Det har vært og vil fortsatt være vanskelig å nå eksakte mål om inntektsutvikling og -nivå knyttet til en faktisk inntektsutvikling i andre yrker. Dette flertallet mener det må føres en aktiv landbrukspolitikk som sikrer aktive utøvere i jordbruket en inntektsutvikling og sosiale vilkår på linje med andre grupper i samfunnet.»*

Søyland m.fl. (2002) vurderer det slik at flertallet i Stortingets Næringskomité her går noe lengre når det gjelder «sikring av inntektsutvikling» enn det man finner i St.meld. nr. 19.

Inntektsaspektet må ses i sammenheng med at Regjeringen ser «behov for en moderat utvikling i retning av større driftsenheter», som det heter i St.meld. nr. 19<sup>3</sup>. Denne moderate strukturutviklingen er blant annet ønskelig for at inntektene i produksjonen skal kunne holde tritt med kostnadsutviklingen. Det legges også opp til at næringspolitikken og virkemidlene over jordbruksavtalen «på en mer målrettet måte rettes mot de enheter hvor jordbruksproduksjonen utgjør et viktig bidrag til sysselsetting og inntekt.» Dette må også ses i sammenheng med at man i St.meld. nr. 19 skisserer at man i noe større grad vil målrette husdyrtilskuddet mot de middels store bruk (etter dagens målestokk), «ved gradvis å flate ut strukturprofilen opp til disse bruksstørrelsene, før satsene per enhet trappes ned for de store enhetene.»

En annen sentral faktor i forhold til inntektsutviklingen er at næringen også i fremtiden må bære det økonomiske ansvaret for overproduksjon, noe som vil bli ytterligere aktualisert ved økt import av landbruksprodukter og begrensning av muligheten for reguleringseksport. I denne forbindelse heter det i St.meld. nr. 19 at prisutviklingen og virkemiddelsystemet for øvrig i større grad må «bidra til at markedet innenlands balanseres og at jordbrukets inntektsmuligheter sikres».

Inntekt i jordbruket har siden 1970-tallet beveget seg fra å være et selvstendig mål til å bli et middel for å oppnå andre mål. Dette kan ses ved at hovedfokus er flyttet fra inntektsmål til inntektsmuligheter, samtidig som inntekt blir satt i sammenheng med de fleste «samfunnsmålene» i landbrukspolitikken.

## Produksjon

Det er ikke lenger noe uttalt mål knyttet til produksjon, slik man hadde i St.meld. nr. 14 (1976–77) (Landbruksdepartementet, 1977). Det står imidlertid i St.meld. nr. 19 at regjeringen ønsker «...at jordbruket skal produsere for å dekke etterspørselen etter varer det er naturlig grunnlag for å produsere i Norge.», noe kan ses i sammenheng med tidligere produksjonsmål. Det presiseres også i St.meld. nr. 19 at landbrukets hovedoppgave er å produsere mat og fiber.

Behovet for en løpende produksjon er imidlertid behørig påpekt i forbindelse med mål knyttet til matsikkerhet og en langsiktig matforsyning. I tillegg ses et aktivt jordvern i St.meld. nr. 19 på som et helt sentralt område for å opprettholde produksjonsmu-

---

<sup>3</sup> Begrepet «moderat utvikling» betyr i denne sammenheng, slik Søyland m.fl. (2002) tolker teksten, en noe raskere utvikling enn tidligere. Dette er nevnt spesielt i forhold til struktur i melkeproduksjon, men også i forhold til strukturen i landbruket generelt (St. meld. nr. 19, kap 5 s. 67 og 79).

lighetene, og det fokuseres på at tilgjengelige jordressurser bør prioriteres til jordbruksdrift. Det er imidlertid ikke formulert noe mål knyttet til totalt omfanget av jordbruksareal i drift, målt i antall dekar.

Det er for øvrig verdt å merke seg at alle de tre hovedpunktene som innleder målsetningskapitlet i St.meld. nr. 19 dreier seg om *produksjon*. Dette må vel og merke ses på som et noe utvidet «produksjonsmål» sett i forhold til tidligere landbrukspolitikk, da det dreier seg om produksjon av mat så vel som av andre varer og tjenester og fellesgoder.

### Distrikt og bosetting

Distriktpolitikk og bosetting er sentrale områder i St.meld. nr. 19 som det *ikke* er knyttet uttalte mål til, bortsett fra i sammenheng med andre «samfunnsmessige» mål. Bosetting ses i stor grad i sammenheng med andre områder i landbrukspolitikken, og kan dermed også oppfattes som en form for virkemiddel.

Landbruket beskrives i Innst. S. nr. 167 som en bidragsyter til å oppfylle målet om å bevare hovedtrekkene i bosettingsmønsteret. Komiteen viser i denne forbindelse til at det er bred politisk enighet om å opprettholde hovedtrekkene i bosettingsmønsteret, og at et aktivt landbruk i alle deler av landet er et viktig bidrag til å oppfylle målet om å bevare hovedtrekkene i bosettingsmønsteret. Det heter imidlertid også i Innst. S. nr. 167 at ønsket om et landbruk med mange driftsenheter som gir et stort bidrag til bosetting og sysselsetting i distriktene, må veies mot kostnader knyttet til å ha små enheter.

Det heter videre i St.meld. nr. 19 at den «geografiske produksjonsfordelingen bidrar til å sikre et livskraftig jordbruk i hele landet og skal videreføres». Landbruket som en stedbunden næring gir ifølge St.meld. nr. 19 denne næringen en sentral plass i forhold til opprettholdelse av bosettingsmønsteret, ettersom distriktpolitikken er forankret i ressursgrunnet. I forbindelse med utforming av virkemidlene i landbrukspolitikken vil Regjeringen ifølge St.meld. nr. 19 videreføre den sterke prioriteringen av distriktsjordbruket. Videre heter det at den geografiske produksjonsfordelingen fortsatt skal «ligge til grunn for utforming og dimensjonering av de økonomiske virkemidlene.» Dette ses videre i sammenheng med at et aktivt distriktsjordbruk er viktig både av bosettings- og sysselsettingshensyn, og av hensyn til *målene* for *biologisk mangfold* og *opprettholdelse av verdifulle kulturlandskap*.

For å illustrere sammenhengen mellom distrikt, jordbruk og miljøgoder spesielt, som omtalt i St.meld. nr. 19, er følgende sitat nyttig:

*«Regjeringen legger til grunn at jordbruket skal dekke samfunnets behov for jordbruksrelaterte miljøgoder i alle landets regioner. Disse miljøgodene skapes gjennom et aktivt jordbruk, der jordbruksproduksjonen i stor grad er nødvendig for å produsere og ivareta miljøgodene. Regjeringen mener med bakgrunn i dette at et aktivt jordbruk i hele landet som gir grunnlag for levende bygdesamfunn, er nødvendig for å forvalte miljøgodene. Et helhetlig og levende kulturlandskap ivaretas best gjennom aktiv landbruksdrift, der en sikrer og vedlikeholder kulturminner, biologisk mangfold, landskapsbilde og rekreasjonsmuligheter.»*

## 4.2 Nasjonale og internasjonale utfordringer

Søyland m.fl. (2002) drøfter og analyser hvilke utfordringer norsk jordbruk og matvaresektor nå står overfor. Utfordringene er omfattende og i sin karakter til dels annerledes enn tidligere. Dette har sammenheng med:

- Forholdsvis nye og etter hvert betydelige eksterne utfordringer (WTO, EØS/Protokoll 3 og omfanget av grensehandel). Dette er forhold som nå virker i

retning av økende import og/eller redusert eksport. Hvordan dette samlet sett virker sektor for sektor avhenger i tillegg av utviklingen i innenlandsk etterspørsel.

- Utviklingen i detaljhandelen der kjedene har styrket sin posisjon gjennom rasjonalisering, samordning av innkjøp og distribusjon, overtakelse av grossistfunksjoner og vertikal integrering *bakover* i verdikjeden. Samtidig er landbrukssamvirkets tradisjonelle vertikale integrering *framover* i verdikjeden generelt sett svekket gjennom endringer i offentlig politikk, som kan sammenfattes under stikkord som liberalisering, større grad av likebehandling av andre private aktører og konkurranseorientering. Ved økende prispress i hele verdikjeden for matvarer, som følge av både eksterne og nasjonale endringer og utfordringer, kan det endelige ansvaret for prisutviklingen gjennom «systemtvang» lett komme til å bli saldert hos råvareprodusentene.
- Økt søkelys på kvalitet og forbrukertillit til «trygg mat» medfører generelt sett – og til dels betydelige – økte kostnader både for jordbruket og industrien. Dermed er også dette et utviklingstrekk som øker behovet for omstilling og rasjonalisering. De deler av bransjen som eventuelt ikke evner å møte forbrukerkravene, står i fare for å tape langt mer enn det som tilsvarer kostnadsøkningen ved å møte kravene. Ut fra dette blir produksjon av «trygg mat» rett og slett en grunnleggende forutsetning, før bransjen for øvrig må forholde seg til de utfordringene som er omtalt foran.
- Økologisk produksjon og produksjon basert på «mangfold» som strategi, skiller seg i noen grad fra de generelle utviklingstrekkene som er omtalt. Det er imidlertid lite tenkelig, at slike tilpasninger kan komme til å dekke opp noen stor del av det norske matvaremarkedet, eventuelt vil utfordringene i så fall bli mer likeartet med det som for øvrig er omtalt foran.
- Jordbruk handler om bruk av arealer. Analysen i Søyland m.fl. (2002) peker mot at det i løpet av det siste drøye 10-året har skjedd en vesentlig ekstensivering i bruken av grasarealer. I sin ytterste form vil ekstensivering innebære gradvis gjengroing av eng- og beitearealer. Samtidig er noen av de klareste målene for norsk landbrukspolitikk i dag knyttet til å ta vare på de miljøverdier som er knyttet til åpne jordbruksarealer, kulturlandskap og beiting i inn- og utmark. Å oppfylle målene i landbrukspolitikken på dette området representerer derfor en vesentlig utfordring, og målene kan neppe nås uten ved en ekstensiv bruk av mange jordbruks- og beitearealer.

En vellykket utforming av norsk landbrukspolitikk innebærer at målene for politikken blir oppfylt, i en situasjon der utfordringene for sektoren er omfattende og til dels av ny karakter. En vellykket landbrukspolitikk vil også fordre at «noen er villige til å gjøre jobben», dvs. produsere «trygg mat» av nødvendig omfang, ivareta miljøverdier bl.a. knyttet til arealer og kulturlandskap, samtidig som den regionale fordelingen av produksjonen også i grove trekk skal opprettholdes. Dette vil fordre at inntekter og levekår for øvrig blir opplevd som tilfredsstillende.

Ut fra gjennomgangen foran virker det ikke sannsynlig at produsentprisene, generelt sett, kan økes i noen særlig grad. Omfanget av støtte over offentlige budsjetter er i utgangspunktet et nasjonalt spørsmål. Men hvilke former slik støtte antar, er gjenstand for et omfattende og detaljert regelverk i WTO. I de pågående forhandlinger i WTO kan disse reglene bli endret. Fram til et mer endelig forhandlingsresultat foreligger, kan det synes som at *det mest sannsynlige scenariet er at det blir stilt krav om «grønnere» former for støtte*. Etter dagens terminologi og regler i WTO innebærer dette bl.a. støtteformer som helt ut, eller i det minste i meget stor grad er *frikoplet fra enhver produksjon og også fra bruken av produksjonsfaktorer* (antall dyr, areal, arbeidskraft).

En bør også være forberedt på at systemene med prisfastsettelse (målpriser m.v.) kan måtte bli endret. En rekke land, også EU, har i WTO-forhandlingene foreslått vesentlige reduksjoner i såkalt AMS, dvs produksjons- og handelsvridende nasjonal støtte til jord-

bruket. Dersom dette blir resultatet, kan Norge måtte redusere sine målpriser og/eller fjerne målprissystemene og satse på fri prisdannelse.

Dette peker mot at jordbruks- og matvaresektoren i Norge står overfor omfattende utfordringer, og som innebærer betydelige behov for omstilling og tilpasning. Dette vil selvsagt også gjelde norsk landbrukspolitikk.

### 4.3 Landbrukspolitiske mål og utviklingen i saueholdet

Utviklingen beskrevet i de foregående kapitlene indikerer en næring preget av stabilitet, både når det gjelder produksjon og forbruk, svak produktivitetsutvikling, småskaladrift, som regel i kombinasjon med annen jordbruksproduksjon og/eller annet lønnet arbeid. Inntektene i sauenæringen ligger relativt lavt, sammenlignet med andre produksjoner, og brukernes totalinntekt er i stor grad avhengig av at de har andre inntektskilder i tillegg. Disse «andre inntektene» utgjør for de fleste sauebrukene hovedinntektskilden. Lave inntekter i saueholdet kan ha sammenheng med at produksjonsomfanget er lite. Også andre produksjoner i samme omfang, regnet f.eks. i arbeidsinnsats, vil ofte ha et relativt svakt resultat. De større sauebrukene synes å ha et inntektsnivå mer på linje med for eksempel mindre mjølkeproduksjonsbruk, men dette vil variere avhengig av hva en sammenligner med.

På mange måter kan sauenæringen karakteriseres som en relativt *robust næring*. Inntektene er lave, men samtidig for størstedelen av næringen, av «underordnet betydning», da det meste av inntektsgrunnlaget hentes fra annet hold. I tillegg kommer en stor del av næringsinntektene fra direkte tilskudd, som gjør næringen «robust» i forhold til markedssvingninger, avlingssvikt og mulig framtidig prispress, men ikke nødvendigvis i forhold til endret landbrukspolitikk og andre (budsjett)politiske svingninger.

Sett i forhold til dette prosjektets problemstillinger, der en skal drøfte mulige konsekvenser for måloppnåelsen i landbrukspolitikken om *utviklingen fortsetter*, og da med vekt på inntektsforhold, kan følgende spørsmål stilles:

- Vil et fortsatt lavt inntektsnivå i produksjonen ha følger for oppfyllingen av de landbrukspolitiske mål?
- Vil en endring i virkemiddelbruk, mot mindre strukturdifferensierte støtteordninger, ha følger for oppfylling av de landbrukspolitiske mål?

I bl.a. St.meld. nr. 19 (1999-2000) heter det at virkemidlene skal rettes mer mot de enheter der jordbruket gir et vesentlig bidrag til sysselsetting og inntekt. Som vist flere steder tidligere i rapporten, har mange brukere sauehold som et tillegg til annet arbeid og inntekten fra saueholdet betyr relativt lite. Skal virkemidlene rettes mer mot de bruk der jordbruket utgjør et vesentlig bidrag til totalinntekten, kan det bety en vridning i virkemidlene i retning av de som har relativt store sauebesetninger eller har sau i kombinasjon med andre jordbruksproduksjoner. I så fall vil lønnsomheten for de med relativt små besetninger uten annen jordbruksproduksjon bli enda svakere enn nå, mens lønnsomheten for de med mange sauer eller sau i kombinasjon vil bli styrket.

Delers av fellesgodeproduksjonen er antakelig avhengig av at det er relativt mange bruk med sau. Andre fellesgoder kan være avhengig av at det er sau i et område, ikke av om sauene tilhører en eller flere besetninger.

Svak lønnsomhet for de små sauebesetningene kan svekke den fellesgodeproduksjonen som er avhengig av mange besetninger. Dette skal vi se nærmere på nedenfor. Vi tar igjen utgangspunkt i de landbrukspolitiske målene formulert i St.meld. nr. 19 og drøftet i forrige kapittel og foretar drøftingen i forhold til disse.

### 4.3.1 Forbruker og verdikjede

Som nevnt, skal landbruket i denne sammenheng «bidra til å sikre forbrukerne en stabil og fullgod matforsyning, både når det gjelder mengde, kvalitet, mattrygghet og spørsmål om etikk og økologisk bærekraft i produksjonen.» Det skal ikke produseres varer utover det markedet etterspør.

Sett i forhold til produksjonsutviklingen så langt, som har vært svært stabil, er det lite som tyder på at et fortsatt relativt lavt inntektsnivå i næringen i seg selv vil føre til store endringer her. Den norske etterspørselen er dekket av norsk produksjon i de fleste år, og det er liten grunn til å vente noen stor endring i etterspørsel.

Selv om det er mange små sauebruk, tyder ikke NILFs regnskapsstatistikk på at produksjonen av sauekjøtt per vfs. er spesielt svakere på de små enhetene sammenlignet med de større, landet sett under ett (selv om statistikken for Vestlandets del viser lavere ytelsesnivå). NILFs regnskapsstatistikk fanger imidlertid ikke opp de aller minste brukene, for eksempel de under 25 vfs. Disse brukene kan ha et lavere ytelsesnivå og samtidig større variasjon i kjøttkvalitet.

En større andel «marginale» sauebruk kan således gi større variasjon i kjøttkvalitet.

### 4.3.2 Miljø

Utviklingen fram til nå indikerer at det vil bli færre bruk med sau. Krav om momsregistrering for å få produksjonstilskudd kan påskynde avviklingen av små sauebruk. Dette betyr kanskje lite for den totale produksjonen av sauekjøtt, men kan bety mer for kulturlandskap og andre miljøgoder. Sauen er et beitedyr og er av betydning for opprettholdelse av kulturlandskapet og bidrar til å sikre biologisk mangfold (om en ser bort i fra rovdyrproblematikken).

Den type produksjon vi har i dag, med mye småskaladrift, er kanskje i like stor grad, eller kanskje til og med i større grad, medvirkende til å opprettholde disse miljøgodene som et sauehold preget av mer «profesjonell drift» og større enheter.

Bruksstørrelse kan bety mest for landskapsverdier på innmark. Hvis små bruk går ut av drift, kan bl.a. bruk av «marginale» arealer opphøre eller arealer slås sammen.

For utmarka kan bruksstørrelsen bety mindre. Dyra går fritt omkring, og beiter der de finner det for godt i beiteområdet. Antall besetninger skulle ikke påvirke dette i særlig grad, det er heller totalt sauetall på beitet som har effekt. Bruksstørrelse kan likevel ha betydning hvis nedlegging av bruk fører til at noen utmarksarealer ikke lenger beites med samme intensitet (eller ikke beites i det hele tatt).

### 4.3.3 Matsikkerhet

Med matvaresikkerhet menes her evnen til å sikre tilstrekkelige tilførsler av mat i alle framtidige situasjoner.

Sauekjøtt utgjør ca. 10 prosent av det totale kjøttforbruket i Norge og utgjør en mindre del av den totale energi- og proteinforsyningen av befolkningen.

Fordelen med sau i forhold til matvaresikkerhet er at produksjonen er relativt lite avhengig av innkjøpte ressurser. Skulle f.eks. tilgangen på kraftfôr bli redusert, vil det likevel kunne bli produsert sauekjøtt om enn litt mindre enn i en «normalsituasjon». Sauekjøttproduksjon ville kunne bli mindre påvirket enn de andre husdyrproduksjonene ved en eventuell reduksjon i kraftfôrtilførsler.

På den andre siden viser erfaringene etter Tchernobyl-ulykken i 1986 at sauene er svært utsatt ved eventuell radioaktivt nedfall. Overfor slike kriser gir derfor ikke sau nødvendigvis noe sikkert element i matvaresikkerheten.

Et sauehold med relativt mange og små produsenter, kan bidra til å opprettholde kunnskap om jordbruksdrift hos flere personer enn det som vil være tilfelle hvis det er

relativt få og store besetninger. Saueholdet kan også bidra til å holde arealer i hevd, arealer som kan nyttes mer intensivt i en eventuell krise.

#### 4.3.4 Bosetting

Saueholdet er en «distriktsnæring», i større grad enn mange andre viktige produksjoner i jordbruket, jf. Tabell 4.1 Spesielt i kommuner med prioritet B og C for det distriktpolitiske virkeområdet er det stort sauehold.

Uten sauehold ville trolig en god del bruk i distriktene vært nedlagt. Det er grunn til å tro at lønnsomheten i saueholdet har betydning for å opprettholde antall bruk med sau. Vi er likevel usikre på i hvilken grad dette vil gi utslag på *bosettingen i distriktene*, jfr. den sterke avhengigheten av andre inntekter på bruket.

Tabell 4.1 Nøkkeltall for jordbruk, fordelt etter distriktpolitisk prioritet. 1999

	Prioritet					Totalt
	A	B	C	D	E	
	<i>Prosent</i>					
Tall kommuner	5,3	29,7	26,2	8,5	30,3	435
Tall driftsenheter	1,3	0,8	31,8	8,6	37,4	70 740
Jordbruksareal, tusen daa	1,4	20,8	26,4	6,9	44,6	10 382
Apen aker, tusen daa	0,0	3,6	17,7	3,4	75,3	3 625
Mjølkekyr, stk	1,4	28,9	30,2	9,0	30,5	312 433
Andre storfe, stk	1,0	26,5	28,5	9,1	35,0	719 087
Sau over 1 ar, stk	2,2	29,9	35,9	7,7	24,3	954 806
Avlsgris, stk	0,3	11,0	21,5	8,6	58,6	98 357
Arsverk i jordbruket, stk	1,3	24,3	31,4	8,4	34,6	79 278
	<i>Per 1000 innbygger</i>					
Driftsenheter	11,1	31,2	38,8	26,4	8,5	15,8
Jordbruksareal	1 640	4 572	4 725	3 128	1 487	2318
Apen aker	10	279	1 105	531	877	809
Mjølkekyr	53	191	163	122	31	70
Andre storfe	80	404	353	284	81	161
Sau over 1 ar	247	604	592	319	75	213
Avlsgris	3,6	23	37	37	19	22
Arsverk	12,2	40,8	42,9	29,0	8,8	17,7

Kilde: Hegrenes et al. (2002) etter Jordbrukstelling 1999 og annen statistikk fra Statistisk sentralbyrå

## 5 Mulige tiltak eller virkemiddelgrep

---

### 5.1 Inntektsfremmende tiltak

I dette kapitlet forutsetter vi at saueholderne og myndigheten har som mål å økte inntektene fra saueholdet. Vi ser på muligheter for å få dette til på. I denne diskusjonen skiller vi mellom hva bøndene kan gjøre, og hva myndighetene kan gjøre. Hovedvekten legges på hva myndighetene kan gjøre.

#### 5.1.1 Gardbrukerne

Mange studier i Norge og andre land viser stor spredning i kostnader mellom jamstore bruk i en driftsgrein, og størst blant de små. Undersøkelsen av sauebrukene i kapittel 3 viser det samme. Deler av spredningen kan skyldes målefeil (f.eks. virkninger av historisk kost prinsippet som gjør at bruk med et nedslitt driftsapparat får lave registrerte kostnader i regnskapet). Noe av dette kan en likevel korrigere for, jf. det som er gjort i kapittel 3.5. Det er likevel grunn til mye er reelle forskjeller. Ressurstilgang og –kvalitet kan være en viktig årsak. Det er også grunn til å tro at noen er bedre driftsledere enn andre. Alle kan ikke bli like dyktige som de beste, men slike analyser antyder forbedringsmuligheter hos en del brukere. Den enkelte gardbruker kan undersøke hva som gjøres godt og hva som gjøres dårlig. Deretter må de finne ut hva de kan gjøre for å rette opp det som ser ut til å være for dårlig i egen drift.

For gardbrukerne blir det viktig å bygge opp erfaringer, ta i bruk teknologiske innovasjoner (som er lønnsomme) og øke produktiviteten for å kunne bedre det økonomiske resultatet.

I tilfeller med stordriftsfordeler vil større produksjonsomfang kunne være en måte for å bedre resultatet for den enkelte. Jordressursene kan likevel være begrensende. For å kunne utvide jordbruksarealet kreves ofte at en annen brukerfamilie i nærområdet avviker drifta (eller leier ut deler av jorda). Tilbudet av jord blir derfor ofte begrenset, og markedene for jord blir små og tynne. Endringene i jordbruket den senere tid med relativt rask avgang på bruk, har sannsynligvis økt tilgangen på jord.

Mange maskiner og bygninger er spesialiserte, og kan ha en lav alternativverdi («sunk cost»). Irreversible investeringsbeslutninger som fører til «sunk cost» har tre viktige virkninger (Chavas, 2001):

- Eiendeler blir «fanget» i nåværende bruksområde, dvs. forbruket av disse innsatsfaktorene vil være konstant, sjøl om økonomiske insentiver skulle endres.
- Det er mindre grunn til å avvikle aktiviteten, dvs. sjøl med lav avkastning kan ressursavgangen være liten.
- Gjensidig påvirkning av usikkerhet om framtida og «sunk cost» stimulerer ikke til investeringer og kan forårsake etableringshindre.

Alt dette indikerer at jordbrukssektoren karakteriseres av begrensa ressursmobilitet og til dels trege tilpassinger. Effektivisering av drifta gjennom strukturendring er derfor en tidkrevende prosess.

Kostnadsreduksjon kan være en enda mer aktuell strategi dersom det blir mer konkurranse fra utlandet, f.eks. ved redusert toll.

Sau trenger hus bare omtrent halve året, og sauefjøs står ofte tomme resten av året. Det ville kunne styrke lønnsomheten i saueholdet om en kunne utvikle billigere hus for sau, eller kunne nytte husene til noe annet i sommerhalvåret.

Med de besetningsstørrelser som er vanlige i norsk sauehold, er det mange bruk som høster mindre enn 20 000 FEm vinterfôr. Dette er så lite at enten blir mekaniseringen kostbar per FEm, eller så må brukerne velge arbeidskrevende og lite mekaniserte handteringslinjer. Det er mye snakk om, og stor interesse for, samarbeid i mjølkeproduksjonen. Kanskje vil det være på sin plass med større vekt enn hittil på samarbeid i saueholdet. Det er lange tradisjoner for samarbeid om beitebruk, avlsarbeid etc. så det burde kunne være et godt grunnlag for utvidet samarbeid om andre oppgaver i saueholdet.

Sauekjøtt og ull er i stor grad standardvarer. På bruksnivå er det trolig små muligheter for produkt differensiering. Gjennom egen foredling kan det likevel være enkelte muligheter. Mulighetene er antakelig større ved felles satsing gjennom eksisterende organisasjoner eller nye samarbeidstiltak.

### 5.1.2 Næringen

En stor del av produksjonen av saue- og lammekjøtt skjer på beite i sommerhalvåret. Små tap og god tilvekst på overlevende dyr vil bety større inntekt og bedre økonomiske resultatet. Utgiftene ved å oppnå dette kan likevel være for store for den enkelte saueier, men det kan være mulig å oppnå positivt nettoresultat dersom flere går sammen.

Næringen som helhet kan stimulere til samarbeid og erfaringsutveksling mellom brukere. Dette kan inspirere til lønnsomme driftsendringer. Felles avlsarbeid er et annet eksempel.

Som påpekt ovenfor, har den enkelte bruker små muligheter for å utvikle unike og differensierte produkt. Produktdifferensiering kan også foregå ved at foredlingsbedriftene satser på differensieringsstrategier, kanskje i form av strategiske allianser med bl.a. gardbrukere.

Næringen har innført et kvalitetssystem i landbruket (KSL). Dette har to hovedbegrunnelser:

- Dokumentasjon overfor forbrukere, dagligvarekjeder og myndigheter av hvordan matproduksjonen i Norge foregår på det enkelte bruk.
- Bruke kvalitetssystemet som et styringsverktøy til å forbedre drifta på det enkelte bruk.



En diskusjonsgruppe ved en internasjonal konferanse i landbruksøkonomi konkluderte med at sertifiserte drifts- og kvalitetssystemer er av liten verdi for kunder så lenge det ikke kombineres med en klar beskrivelse av de kvalitetene systemet innebærer, som i prinsippet kan komme fram ved en passende varemerking (Schiefer, 1999). Hvorvidt KSL oppfyller disse kriteriene vurderes ikke i denne sammenheng. Systemet kan få større betydning dersom grensevernet reduseres, og det blir viktigere å fokusere på eventuelle fortrinn ved norske, eller lokale, produkter.

Det norske markedet for sauekjøtt er i noenlunde balanse, det vil si at markedsregulator klarer å ta ut målprisen i markedet. Flere av de tiltakene som er nevnt ovenfor, kan medføre at den enkelte produsent øker produksjonen. Tiltak som vil øke den tilbudte mengden av sauekjøtt, vil måtte ha som konsekvens at prisene går ned (eller etterspørselen må øke like mye som produksjonen). Med priselastisitet under 1 (i tallverdi), vil økt tilbudt mengde gi redusert bruttoinntekt i markedet ved en gitt etterspørselskurve. Dette antyder at produktivitetsøkning som gir større kvantum, ikke uten videre er til fordel for bøndene. Forbrukerne vil kunne høste den største fordel av en produktivitetsøkning.

### 5.1.3 Myndighetene

En rekke virkemidler og kombinasjoner av disse nyttes av myndighetene for å nå mål i landbrukspolitikken. Virkemidlene kan deles inn i tre grupper (med flytende grenser):

- Reguleringer (dvs. regler, juridiske virkemidler), f.eks. av innsatsfaktor- og varemarkeder, mengder eller bruk av innsatsfaktorer, produksjonsmetoder, produsert mengde, kvalitetskrav til produkter og administrerte priser;
- Økonomiske virkemidler, f.eks. ved avgifter på eller støtte til innsatsfaktorer, produksjonssystemer og produkter. Støtte knyttet direkte til f.eks. inntekt, busetting og kulturminner er andre eksempler. Skattesystemet og importvern i form av importavgifter er også økonomiske virkemidler;
- Offentlig produksjon av eller støtte til tiltak som markedsinformasjon, forskning og rådgiving.

Virkemidler for å korrigere for markedssvikt (f.eks. sikre produksjon av goder og tjenester som ikke omsettes i markeder) eller oppnå et ikke-økonomisk mål (f.eks. inntektsutjamning) krever bruk av ressurser. Heretter kalles markedssvikt og ikke-økonomiske mål for avvik (mellom det samfunnet ønsker og markedsløsningen).

Desto mindre ressurser som nyttes til å korrigere for et avvik, desto mer blir disponibelt til andre formål. Effektive virkemidler er de som krever minst ressurser for å korrigere for et avvik. For et gitt avvik finnes ett mest mulig (kostnads)effektivt virkemiddel. En gylden regel i velferdsteorien er at det mest effektive virkemidlet er retta mest mulig direkte mot det avviket en ønsker å påvirke (f.eks. Corden, 1997).

Mange virkemidler er mulige, og de kan rangeres i et hierarki fra best, nest best, tredje best og så videre med hensyn på effektivitet. Et nest beste virkemiddel korrigerer også for avvik, men forstyrrer på andre områder. Dette medfører et velferdstap i forhold til det mest effektive virkemidlet.

For å oppfylle inntektsmål i jordbruket er direkte inntektsstøtte<sup>4</sup> mest effektiv i følge teorien. Direkte inntektsstøtte påvirker verken innenlandsk produksjon og konsum eller

---

<sup>4</sup> OECD's (1994) definisjon: « 'Pure' direct income payments are unrelated to past and future levels of output and factors of production as well as present levels and free of any conditions and constraints on the recipients. The broader category of 'less economically distorting' direct income payments also includes measures that impose conditions on recipients or that may be linked to inputs, output or income levels, providing they are neutral with respect to current and future production level».

handel med andre land, men retter seg direkte inn mot å bedre inntektsforholda i jordbruket. På denne måten *dekobles* inntektsstøtte fra produksjonsbeslutninger.

Tradisjonelt har ulike former for næringsstøtte, for eksempel budsjettoverføringer (prisstøtte, støtte til innsatsfaktorer), gunstige skatte- og avskrivningsregler eller skjerming fra konkurranse gjennom importvern produktprisstøtte vært mye nyttet for å bedre inntektene. Ofte stimulerer disse produksjonen, og kan ha en samfunnsøkonomisk kostnad, fordi det settes inn ressurser i disse næringene som kunne ha gitt høyere avkastning et annet sted.

Prisene på en del innsatsfaktorer er påvirket av myndighetene, f.eks. investeringsavgift og avgifter på gjødsel, men disse er fjernet de seneste årene så der er ikke mer å hente.

Norske kraftfôrpriser er relativt høye til tross for prisnedskrivning på norsk korn. En kunne tenkt seg at prisnedskrivningen økte. Siden kraftfôr er en relativt liten kostnad i saueholdet sammenlignet med fjørfe- og svinekjøttproduksjon, ville konkurranseforholdet bli endret til ugunst for sau (og storfekjøtt). Gjennom endring i f.eks. tilskudd til husdyr kunne en likevel motvirke denne effekten, om ønskelig. Kjøtt ville få en generelt sett styrket konkurransevne i forhold til fisk dersom lavere kraftfôrpriser resulterer i lavere forbrukerpriser.

Verdien av hvert enkelt dyr er redusert de seneste årene. Samtidig har kostnadene til f.eks. veterinærtjenester, medisin etc. økt. Dette kan påvirke behandlingsfrekvens og avdrått i saueholdet. Dette kan være mer et dyrevernproblem enn et lønnsomhetsproblem.

Gardbrukere må forholde seg til et utall av offentlige reguleringer og forskrifter som virker kostnadsdrivende. Er alle nødvendige med det omfang saueholdet har?

## 5.2 Økonomisk effekt av tiltak for a na andre mal

Økonomiske virkemidler nyttes i stor grad for å nå andre mål enn inntektsmål, f.eks. å påvirke produksjon av fellesgoder. Skal slike virkemidler være effektive, må de rettes direkte inn mot det en ønsker å korrigere for. Hvis det f.eks. produseres både et private gode og et fellesgode, er det derfor mest effektivt å la markedet fritt bestemme produksjon, konsum og handel av det private godet. Ved for liten produksjon av fellesgodet, stimuleres dette med et målrettet virkemiddel rettet direkte mot fellesgodet, dekket fra det private godet. Hvis fellesgodet f.eks. er å ta vare på jordbrukets kulturlandskap, er støtte til kulturlandskap i jordbruket (i en eller annen form) mer effektivt enn f.eks. pristilskott til jordbruksvarer.

Jordbruket produserer mer enn mat og fiber, bl.a. levende bygder, miljø- og kulturgoder og en langsiktig matforsyning. Denne fellesgodeproduksjonen kan være relatert til vareproduksjonen. Hvis disse tjenestene ikke blir betalt for, kan produksjonen av slike ikke-markedsomsatte goder bli for liten, særlig i områder som ikke er konkurransedyktige i varemarkeder. I følge bl.a. Buckwell (1998) kan ikke betaling for slike tjenester defineres som støtte, og fellesgodeproduksjon er samfunnsøkonomisk like verdiskapende som andre typer produksjon.

Valg av driftssystem kan være like viktig eller viktigere enn produksjonsnivået i forhold til en f.eks. en del miljømål. For eksempel er ekstensive driftssystemer i grovfôrbaisert husdyrhold med utmarksbeiting viktig for å sikre biodiversitet og holde utmarksarealer åpne (Olsson & Rønningen, 1999). Ved fullstendig sammenkoblet produksjon er støtte per produsert enhet like effektivt som støtte til produksjon av fellesgodet (f.eks. Latacz-Lohmann, 2000; Romstad *et al.*, 2000). Når fellesgodeproduksjonen ikke kan måles og identifiseres individuelt, og det er kopleing mellom matproduksjon og felles-

godeproduksjon, kan det være rasjonelt å bruke matproduksjon som en indikator på fellesgodeproduksjon (Hodge, 2000).

Noen har tatt til orde for en todeling av jordbruket; en del som skal konkurrere (f.eks. «hovedinntektsbruk») og en annen del som skal sikre fellesgodeproduksjonen (f.eks. «busettingsbruk»). Vatn (2000) har uttalt om dette: «*Med basis i synet på sambandet mellom produksjon av mat og fellesgode, er eg sterkt imot tankegangen om ei slags todeling av jordbruket; med ein del som skal kunne konkurrere og med ein del som skal «ta seg av» fellesgoda. Det er rett og slett umulig gitt sambanda mellom drift og fellesgodeproduksjon.*»

Standard teori anbefaler at hvert avvik søkes oppfylt ved separate virkemidler som påvirker de enkelte avvik direkte og målrettede. For å korrigere for flere avvik samtidig kreves at antall virkemidler må være lik eller større enn antall avvik (Tinbergen, 1952). Hvis det samtidig tas hensyn til de mangesidige og komplekse virkninger av jordbruksproduksjonen (knyttet både til markedssvikt og ikke-økonomiske hensyn) og eventuell sammenkoble produksjon, blir analysen komplisert. Anbefalinger fra standard teori om effektiv virkemiddelbruk kan bli modifisert eller endret. Analyser av slike forhold er bl.a. foretatt av Romstad *et al.* (2000) og OECD (2001). Flaten (2002:14–15) har drøftet flere andre forhold som teorien om effektiv virkemiddelbruk ikke tar hensyn til, og som kan bidra til å endre eller modifisere prioritering og effekt av virkemidler.

På 1990-tallet ble deler av jordbruksstøtten vridd fra priser til innsatsfaktorer som dyretall og areal. Større vekt på fellesgodeproduksjon kan bety at en enda mindre andel av inntektene kommer fra varesalg. Vatn (2000) har pekt på at bøndene og jordbruksnæringa har identiteten sin i matproduksjonen, men det er i første rekke fellesgodeproduksjonen som kan forsvare en nasjonal landbrukspolitikk. Å endre jordbrukssektorens fokus mer i retning av fellesgoder kan bli en utfordring.

## 5.3 En drøfting med utgangspunkt i de enkelte typer virkemidler

I kapittel 5.1 var formålet å drøfte mulige tiltak for å øke inntektene i saueholdet. Her drøfter vi hvordan virkemidler kan tenkes å virke i forhold til mål.

### 5.3.1 Virkemidler for å øke produktiviteten

Med økt produktivitet mener vi at forholdet mellom produktmengde og mengden av innsatsfaktorer øker. Det kan skje ved økt produktmengde ved en gitt innsats, redusert mengde innsatsfaktorer ved en gitt produktmengde, eller kombinasjoner av endringer i både innsats og utbytte men der nettoeffekten er endret forholdstall. Flere gagnslam per vfs. er et mulig tiltak. Dette kan skje ved å få flere lam om våren og/eller å redusere tapene fra lamming til slakting. I f.eks. svinehold har produktivitetsframgangen skjedd ved å få større og flere kull per årspurke, bl.a. korte ned på tida smågrisene går med purka. Dessuten er fôrforbruket per kg tilvekst redusert.

I saueholdet vil produktiviteten øke dersom det blir færre vinterfôra sauer uten lam, f.eks. ved at flere dyr lammer første gang ved ett års alder, og ved at flere sauer får to eller tre lam. Å ha flere lamminger per søye per år er neppe noen aktuell strategi.

En skal heller ikke se bort fra at lav avdrått er lønnsom i en del tilfeller når dette har sammenheng med små kostnader.

På grunn av at en stor del av inntektene i saueholdet kommer fra mengdeuavhengige tilskudd vil ikke produktivitetsfremmende tiltak ha så stor inntektseffekt som i produksjoner der en større del av inntekten er avhengig av produktmengde og –pris.

Forskning, utvikling og rådgivning er aktuelle virkemidler for å øke produktiviteten.

### 5.3.2 Pristilskudd

Generelle pristilskudd vil øke produktverdien utover det som kan tas fra markedet. De vil også øke verdien av det enkelte dyr og skulle derfor kunne virke til økt avdrått og til å stimulere tiltak som kan redusere tapene.

Geografisk differensierte priser har hittil i stor grad vært brukt for å kompensere kostnadsulemper. Det vil være mulig å benytte slike tilskudd for å oppnå andre regionale mål, f.eks. å stimulere sauehold i områder med der det er viktig med beiting for å opprettholde kulturlandskapsverdier.

Det er diskutabelt om avdråttøkning som følge av pristilskudd virkelig er produktivitetsfremmende. Antakelig øker kostnadene uten at den egentlige verdien av produktene øker. Dersom pristilskuddet er en kompensasjon for positiv ekstern effekt, vil det bidra til å øke effektiviteten.

Grunntilskudd er «gul støtte» med framtidige reduksjonsforpliktelser i WTO-sammenheng (dersom det blir ny WTO-avtale), mens distriktstilskudd kjøtt er «blå støtte». Skjebnen til «blå boks» i en eventuell framtidig WTO-avtale er mer uvis.

### 5.3.3 Markedstiltak

Så lenge det er et sterkt grensevern, kan målprisene isolert sett, økes. Edgerton et al. (1996:172) har estimert priselastisiteten på lammekjøtt til  $-0,51$  og inntektselastisiteten til  $0,68$ . De har ingen anslag for krysspriselastisitet. Vi tror likevel at den er i størrelsesorden  $0,0-0,1$  i forhold til annet kjøtt. Priselastisiteten på lammekjøtt tilsier at totalinntektene fra lammekjøtt vil øke ved en prisøkning selv om etterspurt kvantum går ned. Problemet er at tilbudt mengde kan øke som resultat av høyere pris, og prisen må presses ned for å få ny balanse. Eventuelt må det nyttes reguleringsekspert som også reduserer prisen til bonde. Slik eksport er definert som subsidiert eksport og er underlagt begrensninger i WTO.

Under dagens system med en gitt målpris er det lite å vinne på å øke markedsutttaket for representantvarer fordi prisen ikke kan gå over målprisen. Økt uttak må heller skje via større omsetning i perioder uten målpris eller for andre varer enn representantvarer. Uten å ha vurdert dette nøye, vil vi anta at dette gir små muligheter for å øke inntektene.

I gjennomsnitt oppnår sauebruk et vederlag til arbeid og egenkapital per årsverk som er ca. kr 70 000 lavere enn gjennomsnittet for hele jordbruket. Dersom dette skal tas ut i markedspris på kjøtt, vil det svare til ca. kr 20 per kg kjøtt. En slik prisøkning er neppe mulig uten at markedet vil komme i ubalanse.

Avslutningsvis må det poengteres at målprisene regnes som «gul støtte» i WTO-sammenheng. Det vil si støtte som det per i dag er knyttet begrensninger til (total sett), og som det i en eventuell framtidig WTO-avtale etter all sannsynlighet vil knyttes reduksjonsforpliktelser til. Reduksjonsforpliktelsene kan til og med bli av en slik størrelsesorden at det kan være snakk om å fjerne målprissystemer.

### 5.3.4 Arealtilskudd

Arealtilskudd er oppfattet som et miljøvirkemiddel. Sauehold kan bidra til å hindre gjengroing på en del arealer. Beitetrykk er antakelig en viktig faktor. I og med at storparten av sauene er på utmarksbeite store deler av sommeren, vil beitetrykket bli lite i en perioder med stor plantevekst. For brukere som ikke står i fare for avkorting av tilskudd pga. få dyr per arealenhet, kan arealstøtte stimulere til omgjøring av utmark til inngjerda og tilskuddsberettiga areal.

Arealstøtte er en støtte til bruk av areal. Det stimulerer ikke til produksjon av kvalitetsprodukter, enten det er grovfôr eller kjøtt og ull. Som ledd i å holde et åpent land-

skap vil det være behov for å sette visse krav til stell av arealene, bl.a. å sikre et sterkt nok beitepress eller andre tiltak for å hindre gjengroing.

Arealtilskudd er klassifisert som blå støtte i WTO-sammenheng. I FOLA er det pekt på at en relativt enkelt kan omgjøre dette til grønn støtte (Søyland m.fl. 2002). Endringer i jordbruksavtalen for 2002-2003 er i samsvar med nødvendige endringer for å få til en slik omklassifisering.

### 5.3.5 Tilskudd til sau på utmarksbeite

Tilskudd til sau på utmarksbeite er målretta til sauehold, og stimulerer til bruk av utmarksbeiter (som er en viktig fellesgodeleveranse). Tilskuddet er likt for alle beitedyr (sau og lam). Tilskuddet gir ingen insentiver til å ha ekstra dyr over telledatoen 31.12. Det stimulerer heller til å få flere lam per søye og til å ta godt vare på lamma om våren slik at flere kan sendes på utmarksbeite. Tilskuddet kan derfor bidra til økt avdrått.

### 5.3.6 Dyrestøtte

Dyrestøtte kan målrettes til saueholdet. Den kan også målrettes strukturelt eller geografisk. Slik sett er dyrestøtte et aktuelt virkemiddel for å styrke økonomien i saueholdet.

Dyrestøtte er i dag knyttet til telledato på vinteren (31.12). Tilskuddet til dyr på utmarksbeite gis til dyr som beiter minst 8 uker i utmark.

Støtte til dyr om vinteren er neppe spesielt gunstig i forhold til produktivitetsauke i saueholdet. Støtte til alle dyr om sommeren kan i større grad være produktivitetsfremende. Se også kapittel 5.3.5.

Tradisjonelt har økt støtte per dyr blitt nytte for å kompensere for reduksjon i målpriiser på husdyrprodukter. Lavere produktpriser kan føre til mindre intensitet i husdyrholdet, i form av lavere forbruk av de fleste innsatsfaktorer og lavere produktutbytte per dyr. På *lang sikt* (når alle innsatsfaktorer er variable), vil støtte til innsatsfaktorer som dyr, bidra til å øke bruken av denne ressursen i jordbruket, dvs. antallet dyr øker (Heady 1962). Slik støtte kan derfor bidra til redusert intensitet.

På bakgrunn av landbrukspolitiske målsettinger og hensyn som avhenger av husdyr, kan det være målrettet å gi en viss støtte per dyr. Eksempler på slike landbrukspolitiske målsettinger og hensyn kan være:

- Bosetting og distriktshensyn
- At husdyrholdet har betydning for arealbruken. Grovførbasert husdyrhold gir grunnlag for engdyrking og beiting i inn- og utmark. Dette har betydning for biologisk mangfold og bygdens landskapsverdier
- At det særlig for drøvtyggere tar lang tid å øke dyretallet. Hvis en ønsker at husdyrholdet skal bidra til matforsyning og matvareberedskap, er det derfor til enhver tid nødvendig med betydelige dyrestammer av de aktuelle dyreslag.

Dersom husdyrtilskudd blir svært store (og produktpriser samtidig reduseres mye), kan det bli av større økonomisk interesse å ha et stort antall dyr på «sparebluss» i besetningen (dvs. dyra får bare dekket sitt vedlikeholdsbehov) enn å stelle noen færre dyr godt for å kunne produsere husdyrprodukter av god kvalitet. I slike tilfeller kan derfor tilpassinger bli oppfattet som «perverterte». Antakelig er det norske støttesystemet et godt stykke unna slike utslag av «tilskuddstilpassing». Ett unntak kan være små lam som føres over telledatoen 31.12 og slaktes etter 1. mars, og som eventuelt føres (for) svakt. Disse får dyretilskudd som andre vinterføra sauer. Særlig på bruk med færre enn 100 vinterføra sauer kan dette være lønnsomt, grunnet høye støttesatser per dyr.

### 5.3.7 Driftstilskudd

Regnskapsmaterialet viser at spesielt de små sauebrukene hadde liten inntekt fra saueholdet, regnet per årsverk, i årene fram til 2001. En del av disse har antakelig fått enda dårligere resultat som følge av kravet om momsregistrering som et vilkår for å få produksjonstilskudd og de ordninger som er knyttet til betingelse om å få produksjonstilskudd. De som har få sauer, men som på grunn av annen aktivitet er momsregistrert, vil ikke bli rammet av disse endringene. Personer med en liten sauebesetning og ingen annen jordbruksaktivitet, vil ofte ha annen inntekt som er vesentlig større enn inntekten fra saueholdet. Svak lønnsomhet i saueholdet er derfor ikke avgjørende for totalinntekten for disse brukerne, men fortsatt svak lønnsomhet i saueholdet, kan føre til at disse produsentene slutter. Som vi har vært inne på flere ganger tidligere, kan dette ha negative effekter i forhold til flere av målene i landbrukspolitikken.

For å styrke økonomien på små sauebruk og motvirke at de små sauebrukene blir borte, kan en innføre et driftstilskudd etter mønster av det som er gitt i mjølkeproduksjonen. Dette er nå utformet som et ekstra tilskudd for inntil 5 kyr, og i motsetning til husdyrtilskuddet til mjølkekyr er det regionalt differensiert. Et driftstilskudd til sauehold kan gjelde for inntil f.eks. 50–100 vinterføra dyr. Driftstilskuddet bør samordnes med driftstilskudd i andre produksjoner (øvre tak, kombinasjoner m.v.). For å målrette tilskuddet slik at det har størst effekt for de en vil nå, bør tilskuddet også ses i sammenheng med andre tilskudd, eksempelvis dyrestøtte.

Vi anser at et slikt driftstilskudd vil være det beste virkemidlet for å styrke lønnsomheten for små sauebruk.

Driftstilskuddet i mjølkeproduksjonen er klassifisert som blå støtte i WTO-sammenheng. Dersom driftstilskuddet gjøres mer generelt, for eksempel ved at det gjelder alle grovfôrbaserte husdyrproduksjoner, kan det være lettere å få det akseptert som grønn støtte.

### 5.3.8 Skatterelaterte tiltak

Fra og med inntektsåret 2000 er det innført et særskilt inntektsfradrag (jordbruksfradrag) ved beskatning av næringsinntekt fra jord- og hagebruk. Fradraget er hjemlet i skatteloven §8-1 og gis i alminnelig inntekt slik at fradraget ikke har betydning for fastsettelsen av personinntekten og dermed heller ikke for grunnlaget for sykepenger eller pensjonsrettigheter. Til å begynne med var jordbruksfradraget begrenset oppad til kr 36 000, men fra og med inntektsåret 2002 ble ordningen utvidet. Etter utvidelsen kan det nå trekkes fra ytterligere 19 prosent av den delen av næringsinntekten fra jord- og hagebruk som ligger mellom kr 36 000 og kr 170 000. Fullt inntektsfradrag for 2003 blir derfor  $kr\ 36\ 000 + kr\ (170\ 000 - 36\ 000) \cdot 0,19 = kr\ 61\ 460$ . I og med at alminnelig inntekt blir beskattet flatt med 28 prosent, vil dette gi en skattereduksjon på  $kr\ 61\ 460 \cdot 0,28 = kr\ 17\ 208$ .

Det kan bare gis fradrag i positiv inntekt slik at inntektsfradraget aldri kan være større enn netto næringsinntekt fra jord- og hagebruk. Dersom næringsinntekten fra jordbruket er mindre enn kr 170 000, vil inntektsfradraget bli redusert tilsvarende. Den delen av inntektsfradraget som ikke har kommet til fradrag et år pga. for lav næringsinntekt, kan derfor ikke betraktes som underskudd som kan føres til avregning mot annen inntekt eller til fremføring.

Grunnlaget for beregning av inntektsfradraget er næringsinntekten slik den er overført fra næringsoppgaven til post 2.7.1 i selvangivelsen. Ved beregning av skattyterens alminnelige inntekt, blir inntekten fra jordbruket slått sammen med eventuell annen skattepliktig inntekt som skattyteren måtte ha. Denne samlede inntekten blir deretter redusert med alle lovlige fradrag, for eksempel renteutgifter, kårutgifter og jordbruksfradrag for å komme fram til alminnelig inntekt. Det er imidlertid ikke den alminnelige

inntekten på selvangivelsen som er grunnlaget for skatteberegningen. Den alminnelige inntekten må først reduseres med et personfradrag som for inntektsåret 2003 er satt til henholdsvis kr 31 600 og kr 63 200 i skatteklassene 1 og 2. Skatteklasser 2 omfatter ektefeller som lignes felles og enslige som forsørger barn. Alle andre personlige skattytere lignes i skatteklasser 1. For personlige skattytere i Finnmark og Nord-Troms gis det i tillegg et særskilt inntektsfradrag på henholdsvis kr 15 000 og kr 30 000 i skatteklassene 1 og 2 (Finnmarksfradraget).

For at en gårdbruker skal få full nytte av inntektsfradraget i jordbruket, må næringsinntekten fra jordbruket være minst kr 170 000 samtidig som alminnelig inntekt minst må overstige kr 170 000 tillagt personfradraget og eventuelt Finnmarksfradraget.

I tabell 5.1 er det foretatt beregning som viser hvor stor næringsinntekten i jordbruket minst må være for at jordbruksfradraget i det hele tatt skal ha noen virkning ved beregning av skatt på alminnelig inntekt. Beregningene er foretatt for begge skatteklasser med og uten Finnmarksfradraget. Det er ved beregningene lagt inn kr 30 000 i renteutgifter/kårutgifter<sup>5</sup>.

Tabell 5.1 viser at næringsinntekten i jordbruket må være større enn kr 66 600 i skatteklasser 1 og kr 93 300 i skatteklasser 2 for at jordbruksfradraget skal ha noen skattemessig betydning. I Finnmark og Nord-Troms må næringsinntekten være tilsvarende kr 15 000 og kr 30 000 høyere pga. det spesielle inntektsfradraget i dette området.

**Tabell 5.1 Minimums næringsinntekt i jordbruket for at jordbruksfradraget skal ha noen skattemessig effekt**

Geografisk område Skatteklasser	Finnmark og Nord-Troms		Resten av landet	
	1	2	1	2
Næringsinntekt jordbruk	81 600	123 200	66 600	93 300
Renteutgifter, kårutgifter etc.	30 000	30 000	30 000	30 000
Alminnelig inntekt	51 600	93 200	36 600	63 200
Personfradrag	36 600	63 200	36 600	63 200
Finnmarksfradrag	15 000	30 000		
Grunnlag beskatning med flat sats	0	0	0	0

Ut fra dette vil jordbruksfradraget ha liten eller ingen betydning for en god del av de mindre sauebrukene under forutsetning av at de ikke har annen skattepliktig inntekt i tillegg til jordbruksinntekten. Dersom de har annen inntekt, vil denne inntekten helt eller delvis dekke opp fradragspostene. Dette er vist i Tabell 5.2 der et beregnet hvor stor annen inntekt må være for at maksimalt jordbruksfradrag skal komme til fradrag når næringsinntekten i jordbruket er lik den maksimale størrelsen som det kan regnes jordbruksfradrag av (kr 170 000). I beregningen er annen inntekt satt lik lønnsinntekt, og det eneste fradraget som er lagt inn i forhold til eksemplet i tabell 5.1, er minste-fradraget eller det spesielle fradraget i arbeidsinntekt som skal erstatte minste-fradraget ved relativt små lønnsinntekter. I eksemplet i tabell 5.2 er dette spesielle inntektsfradraget brukt med unntak av skatteklasser 2 i Finnmark. Her ble lønnsinntekten så høy at det ordinære minste-fradraget overstiger det spesielle inntektsfradraget.

For å kunne nytte seg av maksimalt jordbruksfradrag med en jordbruksinntekt tilsvarende øvre grense for beregning av jordbruksfradrag, må jordbruksinntekten suppleres med annen inntekt, i dette tilfellet lønnsinntekt, i en størrelsesorden fra kr 98 000 til kr 162 000 avhengig av skatteklasser og geografisk beliggenhet. Driftsgranskingene for 2001 viser at

<sup>5</sup> Gjennomsnittbeløp for sauebrukene i NILFs driftsgranskinger for inntektsåret 2001.

gjennomsnittlig lønnsinntekt på de 78 deltakerbrukene som hadde driftsformen sau, var ca. kr 217 000. Gjennomsnittlig driftsoverskudd for de 78 brukene var i underkant av kr 80 000. Driftsgranskingene har ikke data for skattepliktig næringsinntekt eller alminnelig inntekt, men i mangel av noe bedre kan vi som et meget grovt estimat, bruke driftsoverskuddet i stedet for skattepliktig næringsinntekt.

Tabell 5.2 Størrelsen på alminnelig inntekt ved beregning av maksimalt jordbruksfradrag

Geografisk område	Finmark og Nord-Troms		Resten av landet	
	1	2	1	2
Næringsinntekt jordbruk	170 000	170 000	170 000	170 000
Standard inntektsfradrag	36 000	36 000	36 000	36 000
Variabelt inntektsfradrag fra kr 36 000 opp til kr 170 000	25 400	25 400	25 400	25 400
Sum inntektsfradrag	61 400	61 400	61 400	61 400
Redusert næringsinntekt jordbruk	108 600	108 600	108 600	108 600
Lønnsinntekt	113 400	162 105	98 400	125 000
Spesielt fradrag i arbeidsinntekt/minstefradrag	31 800	38 905	31 800	31 800
Renteutgifter, karutgifter etc.	30 000	30 000	30 000	30 000
Alminnelig inntekt	160 200	201 800	145 200	171 800
Personfradrag	36 600	63 200	36 600	63 200
Finmarksfradrag	15 000	30 000		
Grunnlag beskatning med flat sats	108 600	108 600	108 600	108 600

Ut fra dette kan en trekke den konklusjon at de fleste sauebrukere kan benytte seg av maksimalt jordbruksfradrag i henhold til den jordbruksinntekt de har.

Jordbruksfradraget skal bare gis til produsenter, dvs. det må foregå produksjon og omsetning på landbrukseiendommen dersom brukeren skal ha krav på jordbruksfradrag. Dersom en skattyter eier en landbrukseiendom og leier bort jorda uten at eieren driver egen produksjon, har vedkommende ikke krav på jordbruksfradraget. Dette gjelder også selv om eieren selv forestår vedlikehold etc. av driftsbygningene, veier og lignende.

Sauehold er en ekstensiv driftsform som relativt lett lar seg kombinere med annen virksomhet. I og med at en ikke har rett på jordbruksfradrag ved utelukkende bortleie av jord, vil jordbruksfradraget være en av mange faktorer som kan bidra til å opprettholde produksjonen på de mindre brukene.

Dersom jorda på et bruk blir bortleid eller drevet meget ekstensivt, kan ligningsmyndighetene nekte å godta virksomheten som næringsvirksomhet. Dette medfører at brukeren ikke lenger blir beskattet som næringsdrivende, men som bortleier av fast eiendom. Vedkommende får bare fradragsført kostnadene vedrørende den bortleide jorda og ikke øvrige kostnader på bruket, for eksempel vedlikehold av driftsbygningene. I tillegg vil våningshuset ikke lenger bli regnskapslignet men gå over til å bli prosentlignet.

På de mindre brukene kan ønske om at virksomheten skal bli beskattet som næringsvirksomhet, være medvirkende til at saueholdet blir opprettholdt.

## 5.4 Oppsummering og forslag

Sammenlignet med andre hovedproduksjoner i norsk jordbruk er sauenæringen den næringen som kommer svakest ut med hensyn til arbeidsvederlag. Dette i følge NILFs



regnskapsundersøkelser (driftsgranskingene). Dette har i betydelig grad sammenheng med at sauehold ofte drives i lite omfang. Når en sammenligner sauebruk som er like store som andre bruk, regnet i f.eks. arbeidsinnsats, er ikke forskjellene store. Lønnsomhetsproblemet i saueholdet er dermed først og fremst knyttet til små og spesialiserte sauebruk. Slike brukere har ofte store inntekter fra annet enn jordbruk slik at familieinntekten ikke er mindre enn for andre.

Kombinasjonen av jordbruksinntekt og annen inntekt gjør at mange brukere med sau kan utnytte jordbruksfradraget fullt ut.

Produsenter som vil fortsette med sau, og der sau skal være en vesentlig del av inntekten, må stadig vurdere tiltak for å forbedre lønnsomheten. Mange tiltak kan være aktuelle både hos den enkelte produsent og i samarbeid mellom flere.

Markedssituasjonen for sauekjøtt tilsier at en må være forsiktig med virkemidler som øker lønnsomheten generelt sett.

Lønnsomheten i saueholdet er i stor grad avhengig av budsjettstøtte. Det pågår forhandlinger i WTO om reduksjon i landbruksstøtte, og det foreligger forslag som vil gi vesentlig reduksjon i tillatt støtte. Blant annet derfor er det grunn til å være forsiktig med å øke tilskuddene til sauehold, og det kan være viktig at tilskuddene kan plasseres i grønn «boks».

I forhold til andre mål i landbrukspolitikken, f.eks. mål om miljø (kulturlandskap) og bosetting, kan det være viktig at de små sauebrukene fortsetter. I den grad en vil støtte disse økonomisk for å hindre at flere slutter med sau, kan en innføre et driftstilskudd etter mønster av det som gis til mjølkeproduksjon. Tilskuddet kan f.eks. gis for inntil 50 vinterføra sauer på bruk med sau, og må samordnes med driftstilskuddet i mjølkeproduksjonen. Tilskuddet bør i tillegg samordnes med andre tilskudd for ikke å stimulere til uønsket vekst i saueholdet. For ikke å påvirke lønnsomheten for store sauebruk, kan en eventuelt justere husdyrtilskuddet til sau. En annen mulighet er å revurdere kravet om momsregistrering for å få produksjonstilskudd. I forhold til miljømål synes ikke dette kravet spesielt relevant.



# Litteratur

---

- Arbeids- og administrasjonsdepartementet, 2002. St.prp. nr. 65 (2001–2002) «Om jordbruksoppjøret 2002 – endringer i statsbudsjettet for 2002 m.m.»
- Barne- og familiedepartementet, 1999. St.meld. nr. 40 (1998–99) «Om forbrukerpolitikk og organisering av forbrukerapparatet»
- Buckwell, A. 1998. Agricultural Economics in a Brave Liberal World. In: H. Romarheim & A. Haglerød (red.) *Marked eller styring i landbrukspolitikken*. NILF og BFJ.
- Budsjettnemnda for jordbruket, 2002a. *Resultatkontroll for gjennomføringen av landbrukspolitikken*. Budsjettnemnda for jordbruket.
- Budsjettnemnda for jordbruket, 2002b. *Totalkalkylen for jordbruket. Jordbrukets totalregnskap for 2000 og 2001. Budsjett for 2002*. Budsjettnemnda for jordbruket.
- Chavas, J.-P., 2001. Structural change in agricultural production: Economics, technology and policy. I: Gardner, B.L. & G.C. Rausser (red.), *Handbook of agricultural economics, volume 1A Agricultural production*. Elsevier, Amsterdam, s. 263-285.
- Corden, W.M., 1997. *Trade policy and economic welfare, 2<sup>nd</sup> ed.* Clarendon Press, Oxford.
- Edgerton, D., B. Assarsson, A. Hummelose, K. Rickertsen og P.H. Vale, 1996. *The Economics of Demand Systems: With Applications to Food Demand in the Nordic Countries*. Kluwer Academic Publishers.
- Flaten, O., 2002. *Økonomiske analyser av tilpassinger i norsk mjølkeproduksjon*. Doctor Scientiarum Theses 2001:1. Institutt for økonomi og samfunnsfag, Norges landbrukshøgskole, Ås.
- Gudem, R. og V. Søyland (red.), 2002, *Utsyn over norsk landbruk. Tilstand og utviklingstrekk 2002*. NILF.
- Heady, E.O., 1962. *Agricultural Policy under Economic Development*. Iowa State University.
- Hegrenes, A., S.S. Gezelius, F. Kann og K. Mittenzwei, 2002. *Landbruk og distriktpolitikk – ein analyse av den norske landbruksstøtta*. NILF-rapport 2002-10.
- Hodge, I., 2000. Agri-environmental relationships and the choice of policy mechanism. *The World Economy*, 23:257-273.
- Landbruksdepartementet, 1977. St.meld. nr. 14 (1976–1977) - «Om landbrukspolitikken»
- Landbruksdepartementet, 1992. St.prp. nr. 8 (1992–1993) - «Landbruk i utvikling»
- Landbruksdepartementet, 1999. St.meld. nr. 19 (1999–2000) - «Om norsk landbruk og matproduksjon»
- Latacz-Lohmann, U., 2000. Beyond the green box: the economics of agri-environmental policy and free trade. *Agrarwirtschaft*, 49:342-348.
- NILF. *Driftsgranskinger i jord- og skogbruk*, flere årganger.
- OECD, 1994. *Agricultural policy reform: new approaches. The role of direct income payments*. OECD, Paris.
- OECD, 1998. *Agricultural policy reform and the rural economy in OECD countries*. OECD, Paris.
- OECD, 2001. *Multifunctionality: towards an analytical framework*. OECD, Paris.
- OECD 2002. PSE-database.
- Olsson, G.A. & K. Rønningen, 1999. *Environmental Values in Norwegian Landscapes*. Senter for bygdeforskning Rapport 10/99.

- Romstad, E., A. Vatn, P.K. Rørstad og V. Søyland 2000: *Multifunctional Agriculture: Implications for Policy Design*. Norges landbrukshøgskole, Institutt for økonomi og samfunnsfag. Ås.Statens landbruksforvaltning.
- Schiefer, G., 1999. Quality and environmental management for competitive advantage in agriculture and the food industry. I: Peters, G.H., J. von Braun (red.), *Food security, diversification and resource management: refocusing the role of agriculture? Proceedings of the twenty-third international conference of agricultural economists*. Ashgate, Aldershot, UK. s. 638-640.
- Stortinget, 2000. Innst. S. nr. 167 (1999–2000)
- Søyland, V., L. Forsell og N.K. Nersten, 2002. *FOLA 2002: Landbrukspolitik. Forenkling og målretting*. NILF-rapport 2002-1. Norsk institutt for landbruksøkonomisk forskning, Oslo
- Tinbergen, J., 1952. *On the theory of economic policy*. Elsevier-North Holland, Amsterdam, Nederland.
- Vatn, A. 2000. Landbruksmeldinga – i påvente av WTO. *Landbruksøkonomisk forum* Nr 1/ 2000 s. 65–68.

# Vedlegg 1

## Produksjon og forbruk av kjøtt. Millioner kg

Ar	Storfe		Sau /lam	
	Produksjon	Forbruk	Produksjon	Forbruk
1970	49,2	47,9	16,6	18,0
1980	67,4	78,3	18,5	22,2
1990	80,5	75,2	23,4	24,3
1992	82,4	77,3	23,3	23,7
1993	81,1	80,6	24,5	25,6
1994	84,8	84,6	25,1	25,0
1995	82,9	85,5	25,2	27,1
1996	84,0	87,5	25,8	22,9
1997	87,1	85,6	24,6	24,5
1998	90,0	89,3	23,3	24,5
1999	94,1	88,7	22,9	23,6
2000	88,2	89,7	23,5	23,8
2001*	82,5	89,3	23,4	24,3
2002**	85,0		24,4	

Ar	Fjørfe		Svin	
	Produksjon	Forbruk	Produksjon	Forbruk
1970	5,9	6,2	64,8	70,0
1980	10,9	11,3	83,1	90,0
1990	19,8	19,8	83,4	83,5
1992	22,6	22,6	91,2	87,3
1993	22,7	22,7	90,3	94,0
1994	25,6	25,6	91,4	96,5
1995	28,6	28,3	96,1	101,2
1996	32,4	30,6	103,3	105,9
1997	33,4	32,8	105,5	105,9
1998	31,4	34,3	106,4	106,5
1999	36,5	37,5	109,3	102,8
2000	42,6	39,2	102,9	105,1
2001*	38,4	40,9	105,5	107,8
2002**	46,0		102,8	

Kilde: Utsyn over norsk landbruk 2002

## Vedlegg 2

---

Forbruk pr innbygger. Kilo per person

<b>Ar</b>	<b>STORFE</b>	<b>SVIN</b>	<b>SAU</b>	<b>FJØRFE</b>
1970	12,4	18,1	4,6	1,6
1980	19,2	22,0	5,4	2,8
1990	17,7	19,7	5,7	4,7
1992	18,0	20,4	5,5	5,3
1993	18,7	21,8	5,9	5,3
1994	19,5	22,3	5,8	5,9
1995	19,6	23,2	6,2	6,5
1996	20,0	24,2	5,2	7,0
1997	19,4	24,0	5,6	7,4
1998	20,2	24,0	5,5	7,7
1999	19,9	23,0	5,3	8,4
2000	20,0	23,4	5,3	8,7
2001*	19,8	23,9	5,4	9,1

Kilde: Utsyn over norsk landbruk 2002

## Vedlegg 3

### Fylkesvis fordeling av sauebrukene. Fordelt etter besetningsstørrelse

	1979		1989		1998		1999		2000		2001	
	Antall	%	Antall	%	Antall	%	Antall	%	Antall	%	Antall	%
Østfold												
1-19	119	84	116	74	183	78	160	68	153	67	116	61
20-49	17	12	26	17	33	14	54	23	54	24	47	25
50-99	1	1	8	5	14	6	16	7	16	7	21	11
> 100	5	4	6	4	6	3	7	3	6	3	7	4
Antall bruk	142		156		236		237		229		191	
Antall sauer	1 718		2 849		4 019		4 711		4 640		4 559	
Akershus												
1-19	291	84	134	57	89	39	161	55	161	54	128	48
20-49	34	10	60	25	68	29	74	25	76	26	76	29
50-99	14	4	36	15	54	23	46	16	46	16	43	16
> 100	8	2	7	3	20	9	13	4	13	4	18	7
Antall bruk	347		237		231		294		296		265	
Antall sauer	5 965		6 385		9 821		8 385		8 461		8 599	
Hedmark												
1-19	1 240	62	491	37	245	22	271	24	259	24	236	23
20-49	504	25	496	38	486	43	419	38	395	37	362	35
50-99	180	9	243	18	304	27	308	28	301	28	302	29
> 100	72	4	89	7	90	8	113	10	125	12	138	13
Antall bruk	1 996		1 319		1 125		1 111		1 080		1 038	
Antall sauer	48 399		49 118		52 756		54 471		54 139		55 064	

**Forts. Fylkesvis fordeling av sauebrukene. Fordelt etter besetningsstørrelse**

Besetningsstørrelse	1979		1989		1998		1999		2000		2001	
	Antall	%	Antall	%	Antall	%	Antall	%	Antall	%	Antall	%
Oppland												
1-19	1 696	64	760	36	393	20	399	20	382	19	343	18
20-49	690	26	855	40	770	39	819	41	788	40	746	38
50-99	218	8	416	19	619	32	581	29	601	30	637	33
> 100	49	2	108	5	170	9	198	10	202	10	212	11
Antall bruk	2 653		2 139		1 952		1 997		1 973		1 938	
Antall sauer	57 647		78 531		90 999		98 938		98 890		101 743	
Buskerud												
1-19	682	55	297	31	223	21	181	20	167	19	137	17
20-49	415	33	411	42	539	50	357	40	349	41	315	39
50-99	118	9	224	23	231	22	267	30	263	31	284	35
> 100	30	2	41	4	75	7	83	9	81	9	77	9
Antall bruk	1 245		973		1 068		888		860		813	
Antall sauer	31 187		37 254		45 579		42 782		42 452		42 644	
Vestfold												
1-19	99	79	58	64	60	52	102	67	98	68	91	63
20-49	20	16	23	25	40	34	34	22	32	22	33	23
50-99	4	3	10	11	10	9	13	9	11	8	17	12
> 100	3	2			6	5	3	2	3	2	3	2
Antall bruk	126		91		116		152		144		144	
Antall sauer	1 972		1 991		3 997		3 102		2 952		3 264	
Telemark												
1-19	649	63	285	39	165	28	175	27	174	27	138	23
20-49	298	29	307	42	253	43	270	41	260	40	263	44
50-99	65	6	125	17	166	28	182	28	175	27	163	27
> 100	11	1	17	2			29	4	34	5	40	7
Antall bruk	1 023		734		584		656		643		604	
Antall sauer	20 602		23 091		22 404		26 683		26 459		26 239	
							0		0		0	



**Forts. Fylkesvis fordeling av sauebrukene. Fordelt etter besetningsstørrelse**

Besetningsstørrelse	1979		1989		1998		1999		2000		2001		
	Antall	%	Antall	%	Antall	%	Antall	%	Antall	%	Antall	%	
Aust- Agder	1-19	383	63	212	44	111	30	126	28	124	29	98	24
	20-49	166	27	169	35	125	34	182	41	173	40	180	44
	50-99	47	8	77	16	115	31	112	25	107	25	105	26
	>100	11	2	21	4	22	6	26	6	25	6	25	6
	Antall bruk	607		479		373		446		429		408	
	Antall sauer	12 863		15 419		16 468		18 214		17 387		17 468	
Vest- Agder	1-19	1 017	76	626	62	429	46	355	42	334	40	247	33
	20-49	257	19	297	29	337	36	342	40	347	42	333	44
	50-99	59	4	75	7	164	17	134	16	130	16	146	19
	>100	8	1	11	1	9	1	20	2	25	3	29	4
	Antall bruk	1 341		1 009		939		851		836		755	
	Antall sauer	19 828		20 664		27 675		26 382		26 563		26 902	
Rogaland	1-19	1 624	37	1 155	31	665	21	679	21	641	20	561	18
	20-49	1 534	35	1 475	39	1 335	42	1 290	40	1 269	40	1 206	38
	50-99	915	21	878	23	879	28	901	28	928	29	942	30
	>100	303	7	271	7	273	9	324	10	363	11	428	14
	Antall bruk	4 376		3 779		3 152		3 194		3 201		3 137	
	Antall sauer	171 491		157 205		154 502		157 659		164 441		172 671	
Hordaland	1-19	4 308	70	2 134	51	1 378	40	1 162	36	1 128	35	885	30
	20-49	1 538	25	1 575	38	1 568	46	1 474	46	1 482	46	1 425	49
	50-99	284	5	394	9	426	12	498	15	510	16	508	17
	>100	43	1	55	1	66	2	86	3	92	3	99	3
	Antall bruk	6 173		4 158		3 438		3 220		3 212		2 917	
	Antall sauer	110 211		103 909		103 533		103 897		106 166		103 481	

**Forts. Fylkesvis fordeling av sauebrukene. Fordelt etter besetningsstørrelse**

Besetningsstørrelse	1979		1989		1998		1999		2000		2001		
	Antall	%	Antall	%	Antall	%	Antall	%	Antall	%	Antall	%	
Sogn og Fjordane	1-19	4 130	67	1 931	49	1 092	35	967	33	866	31	722	27
	20-49	1 685	27	1 446	37	1 353	43	1 280	44	1 279	45	1 275	47
	50-99	314	5	456	12	592	19	572	19	557	20	552	20
	>100	46	1	71	2	113	4	119	4	132	5	150	6
	Antall bruk	6 175		3 904		3 150		2 938		2 834		2 699	
	Antall sauer	117 709		104 696		102 073		105 632		105 244		105 959	
Møre og Romsdal	1-19	3 777	83	1 587	58	780	35	745	40	708	39	578	34
	20-49	657	14	870	32	953	42	739	40	698	38	699	41
	50-99	109	2	223	8	492	22	319	17	340	19	339	20
	>100	25	1	44	2	33	1	63	3	67	4	80	5
	Antall bruk	4 568		2 724		2 258		1 866		1 813		1 696	
	Antall sauer	61 394		62 500		74 210		60 453		61 237		61 367	
Sør-Trøndelag	1-19	1 559	70	524	41	197	19	240	23	234	23	219	22
	20-49	435	20	401	31	343	33	355	34	346	34	330	33
	50-99	164	7	232	18	271	26	278	27	255	25	277	27
	>100	63	3	128	10	226	22	157	15	174	17	182	18
	Antall bruk	2 221		1 285		1 037		1 030		1 009		1 008	
	Antall sauer	46 842		51 943		57 441		56 937		57 704		59 296	
Nord-Trøndelag	1-19	846	70	310	39	199	29	255	32	254	31	196	25
	20-49	231	19	259	32	181	26	244	30	245	30	265	34
	50-99	93	8	151	19	240	35	204	25	204	25	196	25
	>100	37	3	79	10	75	11	103	13	111	14	128	16
	Antall bruk	1 207		799		695		806		814		785	
	Antall sauer	24 759		32 619		34 174		39 812		40 577		42 467	

**Forts. Fylkesvis fordeling av sauebrukene. Fordelt etter besetningsstørrelse**

Besetningsstørrelse	1979		1989		1998		1999		2000		2001	
	Antall	%	Antall	%	Antall	%	Antall	%	Antall	%	Antall	%
Nordland												
1-19	4 498	85	1 356	50	462	29	442	27	383	24	310	20
20-49	616	12	846	31	565	36	578	35	565	35	534	35
50-99	121	2	352	13	397	25	419	25	420	26	435	29
>100	28	1	134	5	164	10	208	13	229	14	239	16
Antall bruk	5 263		2 688		1 588		1 647		1 597		1 518	
Antall sauer	64 585		81 132		72 132		81 467		83 332		84 813	
Troms												
1-19	3 396	84	972	51	318	26	294	26	264	24	211	21
20-49	558	14	603	32	460	37	394	35	376	35	332	33
50-99	92	2	266	14	332	27	308	28	311	29	315	31
>100	9	0	70	4	134	11	118	11	130	12	152	15
Antall bruk	4 055		1 911		1 244		1 114		1 081		1 010	
Antall sauer	51 564		55 870		58 446		53 491		55 191		55 904	
Finmark												
1-19	817	82	287	57	38	17	76	29	65	27	63	28
20-49	146	15	142	28	94	42	92	35	91	37	73	33
50-99	29	3	51	10	65	29	65	25	57	23	53	24
>100	4	0	22	4	26	12	29	11	30	12	35	16
Antall bruk	996		502		223		262		243		224	
Antall sauer	13 768		13 904		11 237		12 351		11 577		11 274	
Hele landet												
1-19	31 131	70	13 235	46	7 027	30	6 790	30	6 395	29	5 279	25
20-49	9 801	22	10 261	36	9 503	41	8 997	40	8 825	40	8 494	40
5-99	2 827	6	4 216	15	5 367	23	5 223	23	5 232	23	5 335	25
>100	755	2	1 175	4	1 512	6	1 699	7	1 842	8	2 042	10
Antall bruk	44 514		28 887		23 409		22 709		22 294		21 150	
Antall sau	862,5		899,1		941,5		955,4		967,4		983,7	

Kilde: Resultatkontroll for gjennomføringen av landbrukspolitikken, 2002

# Vedlegg 4

Variasjon i lønnsomhet i saueholdet. Gjennomsnitt per bruk		
	Lavgruppe	Høygruppe
Antall bruk	16	16
Brukers alder	42,4	44,8
<b>Arealfordeling og avling</b>		
Jordbruksareal, daa	108,8	145,6
Jordbruksareal, FEm pr daa	265	267
<b>Husdyrproduksjon</b>		
Antall vinterfora sauer (vfs)	88	102
Antall gagnslam pr vfs	1,1	1,4
Kg kjøtt pr vfs	20	29
Ull, kg omsatt pr vfs	4,8	5,1
<b>Arbeidsforbruk, timer</b>		
Sum familie	1 297	1 829
Leid arbeid	351	234
Sum timer i jordbruket	1 648	2 064
<b>Oppnådde priser</b>		
Lammekjøtt, kr pr kg	33,18	34,32
Sauerkjøtt, kr pr kg	17,78	17,31
Ull, kr pr kg	32,76	35,55
<b>Sum nettoinvesteringer</b>	<b>7 125</b>	<b>41 658</b>
<b>Produksjonsinntekter og kostnader</b>		
<b>Planteprodukter i alt</b>	<b>4 196</b>	<b>5 280</b>
<b>Husdyrprodukt i alt</b>	<b>65 062</b>	<b>127 216</b>
<b>Tilskudd i alt</b>	<b>133 477</b>	<b>168 336</b>
<b>Produksjonsinntekter i alt</b>	<b>208 015</b>	<b>310 541</b>
<b>Sum variable kostnader</b>	<b>51 676</b>	<b>61 523</b>
<b>Sum faste kostnader</b>	<b>159 647</b>	<b>142 949</b>
<b>Kostnader i alt</b>	<b>211 323</b>	<b>204 472</b>
Netto mek.kostnader pr FEm totalavl.	1,99	1,28
<b>Resultatregning</b>		
Vederlag til arbeid og egenkap. pr arsv.	24 586	112 345
<b>Regnskapssammendrag</b>		
Driftsoverskudd, jordbruk	- 3 309	106 069
Driftsoverskudd, skogbruk	25 120	8 509
Driftsoverskudd, tilleggsnæringer	10 748	6 943
Driftsoverskudd, andre næringer	23 689	27 176
Lønnsinntekt	287 172	251 782
Pensjoner og sykepenger	42 796	3 006
Andre inntekter	1 1900	12580
Renteinntekter	13 419	17 442
- Renteutgifter	31 835	22 316
- Karutgifter	3 574	4 050
<b>Nettoinntekt</b>	<b>376 127</b>	<b>407 141</b>
<b>Eiendeler i jordbruket</b>	<b>668 357</b>	<b>597 452</b>
<b>Gjeld i alt</b>	<b>467 642</b>	<b>371 731</b>
Egenkapitalprosent	70	79

Lavgruppe: Den tredjedel av brukene med lavest driftsoverskudd

Høygruppe: Den tredjedel av brukene med høyest driftsoverskudd

70