



NIBIO

NORSK INSTITUTT FOR
BIOØKONOMI

Kalveklassifisering og kalveslaktetilskudd for reinkalv

NIBIO RAPPORT | VOL. 4 | NR. 11 | 2018



Ingunn Nebell, Lars Johan Rustad, Ivar Pettersen, Morten Røe, Finn Walland
Divisjon for kart og statistikk/Landbruksøkonomisk analyse

TITTEL/TITLE

Kalveklassifisering og kalveslaktetilskudd for reinkalv

FORFATTER(E)/AUTHOR(S)

Ingunn Nebell, Lars Johan Rustad, Ivar Pettersen, Morten Røe, Finn Walland

DATO/DATE:	RAPPORT NR./ REPORT NO.:	TILGJENGELIGHET/AVAILABILITY:	PROSJEKTNR./PROJECT NO.:	SAKSNR./ARCHIVE NO.:
15.02.2018	4/11/2018	Åpen	10820	18/00166
ISBN:	ISSN:	ANTALL SIDER/ NO. OF PAGES:	ANTALL VEDLEGG/ NO. OF APPENDICES:	
978-82-17-02035-6	2464-1162	57	1	

OPPDRAAGSGIVER/EMPLOYER:

Landbruks- og matdepartementet

KONTAKTPERSON/CONTACT PERSON:

Morten Floor

STIKKORD/KEYWORDS:

Reindrift, tilskudd, kvalitetsklassifisering, reinsdyrkjøtt, kalv, økonomi

Reindeer management, subsidies, classification by quality, reindeer meat, calf, economy

FAGOMRÅDE/FIELD OF WORK:

Reindriftsøkonomi og kjøttkvalitet på reinkalver

Reindeer management and meat quality on reindeercalves

SAMMENDRAG/SUMMARY:

Klassifiseringssystemet EUROP ble innført for slakterein i 2015. Dette skulle stimulere reineierne til å levere slaktedyrr med god kjøttfylde og med økt inntjening av den enkelte rein. Effektene av kalveslaktetilskuddet er vurdert, hvordan klassifiseringssystemet for kalv har fungert, og om kalveslaktetilskuddet bør knyttes til klassifiseringssystemet.

Konklusjoner er:

- Kalveslaktetilskuddet har fungert hensiktsmessig, men behovet er i dag endret
- Tilskudd kan knyttes til kvalitet og motivere for langsiktig kvalitetsforbedring
- Reindriftsfaglig grunnlag, forankring og tillit bør vektlegges

A reindeer meat quality classification system was introduced in 2015. The aim was to stimulate reindeer herders to produce calves with better meat quality and improved earnings from each calf. The effect of the subsidies for calf meat and the experiences with the new classification system has been evaluated. The final question is if the calf meat subsidy might be connected to the meat quality.

Conclusions are:

- The subsidies for calf meat has worked appropriately, but the situation is now changed
- The subsidies can be connected to quality as a motivation for improved quality
- An advice is to secure reindeer herders trust in the classification system and that they know how to improve the meat quality before major changes are introduced in calf meat subsidies.



NIBIO

NORSK INSTITUTT FOR
BIOØKONOMI

LAND/COUNTRY: Norge/Norway
FYLKE/COUNTY: Oslo
KOMMUNE/MUNICIPALITY: Oslo
STED/LOKALITET: Oslo

GODKJENT /APPROVED

Hildegunn Norheim

NAVN/NAME

PROSJEKTLEDER /PROJECT LEADER

Ingunn Nebell

NAVN/NAME



Forord

Kvalitetsbasert klassifisering av slakt er vanlig i husdyrholdet. Reindriftsnæringen tok i bruk nytt rapporterings- og klassifiseringssystem for reinsdyrslakt høsten 2015. Startpunktet for dette var at avtalepartene i Reindrifftsavtalen 2012/2013 var enige om å gjennomføre et forprosjekt i regi av NRL for å få implementert en standard for klassifisering av reinsdyrkjøtt. Klassifiseringssystemet for reinslakt eies av Norske Reindrifftsamers Landsforbund (NRL) og administreres av et klassifiseringsutvalg hvor Animalia har funksjonen som sekretariat.

Avtalepartene ble i Reindrifftsavtalen 2017/2018 enige om å utrede om det eksisterende kalveslaktetilskuddet kan knyttes til klassifiseringssystemet. Oppdraget ble gitt til NIBIO.

Utredningen har vært gjennomført med bistand fra Animalia ved Morten Røe, som er fagsjef for klassifisering. Morten Røe har hatt hovedansvaret for kapittel 4-6 om klassifiseringssystemet og vekt og klasseutvikling. Landbruksdirektoratet har bistått ved å stille nødvendig datagrunnlag til disposisjon og svare på spørsmål.

Avtalepartene oppnevnte en referansegruppe bestående av Morten Floor, Sunna Marie Pentha og Inge Even Danielsen som har lest og kommentert hypoteser, angrepsmåter og utkast.

Prosjektet har vært ledet av Ingunn Nebell med Lars Johan Rustad, Morten Røe, Finn Walland og Ivar Pettersen som medforfatter. Det understrekes at rapporten ikke nødvendigvis har innarbeidet alle innspill fra referansegruppens medlemmer eller andre bidragsyttere i prosessen.

Ås, 15.02.18

Hildegunn Norheim

Innhold

Sammendrag	7
1 Innledning	12
1.1 Bakgrunn.....	12
1.2 Tilskuddsordningene	12
1.3 Formål og problemstilling.....	13
1.4 Data	13
1.5 Metode	14
2 Kartlegging og vurdering av effektene ved dagens ordning	16
2.1 Dagens ordning.....	16
2.2 Uttak av kalveslakt.....	16
2.3 Utvikling i sammenheng med flokkstruktur	18
2.3.1 Utvikling i gjennomsnittsvekter	18
2.4 Utviklingen i nettopriser	19
2.5 Kjøttkvalitet	20
3 Kartlegging av utbetalingene av kalveslaktetilskuddet totalt og fordelt på det enkelte reinbeiteområdet	22
3.1 Tilskuddsordningen	22
3.2 Regelverk	23
4 Klassifiseringssystemet	29
4.1 Oversikt over klassifiseringssystemet for kalv	29
4.2 Opplæring, kursing og sertifisering	31
4.3 Nedskjæring av reinsdyrslakt	31
5 Hvordan klassifiseringssystemet for kalv har fungert	34
5.1 Næringsperspektiv.....	34
5.2 Reineiers perspektiv	35
5.3 Annen klassifisering.....	36
6 Oversikt over klasse og vektutviklingen for kalv gjennom slaktesesongen	37
6.1 Slaktingen	37
6.2 Vektutvikling.....	38
6.3 Klasseutvikling	40
6.4 Klasse og slaktevekt.....	42
7 Forventede effekter av differensierte tilskudd	46
7.1 Alternativene	46
7.2 Mulige og sannsynlige effekter.....	46
7.2.1 Hensiktsmessige incentiver.....	46
7.2.2 Effekter: avhengig av reindriftsfaglig grunnlag, forankring og tillit	47
7.2.3 Differensiering for slaktevekt eller kvalitet.....	49
8 Kan kalveslaktetilskuddet knyttes til klassifiseringssystemet for reinsdyrkjøtt?	51
8.1 Eksempler fra andre sektorer	51

8.1.1	Kvalitetstilskudd for storfeslakt	51
8.1.2	Tilskudd til lamme- og kjeslakt	52
8.2	Kalveslaktetilskudd knyttet til klassifiseringssystemet?	53
8.3	Administrative konsekvenser av å knytte kalveslaktetilskudd til klassifiseringssystemet?.....	53
9	Konklusjoner om endring i kalveslaktetilskuddet	55
	Referanser	57
	Vedlegg.....	58

Sammendrag

Siden 2012 har en økende del av tilskuddene til reindriften vært utbetalt som tilskudd per slaktet kalv. Et system for kvalitetsklassifisering av reinsdyrslakt ble innført fra høsten 2015. I Stortingsmelding 32 (2016-2017) sier regjeringen den vil «på sikt knytte tilskuddsordningene over reindriftsavtalen mer direkte til nytt klassifiseringssystem». Partene i reindriftsavtalen, staten og næringen (ved Norske reindriftsamers landsforbund), vedtok å utrede koblingen med et mandat med seks temaer som dekker (1) effekter av dagens ordning med (2) oversikt over utbetalinger, (3) beskrivelse av klassifiseringssystemet med (4) vurdering av funksjon og muligheter for videreutvikling, (5) dokumentasjon av utvikling i kalveklasser og slaktevekter, samt (6) «Foreslå om, og eventuelt hvordan, kalveslaktetilskuddet kan knyttes til klassifiseringssystemet for reinsdyrkjøtt». Vi har tolket siste punkt slik at hovedvekten skal legges på mulighet og praktiske løsninger, men at forslag om tilknytning også skal inneholde vurdering av hensiktsmessighet.

NIBIO fikk oppdraget, og sammendraget oppsummerer våre konklusjoner i følgende punkter:

- Kalveslaktetilskuddet har fungert hensiktsmessig, men behovet er i dag endret
- Tilskudd kan knyttes til kvalitet og motivere for langsiktig kvalitetsforbedring
- Reindriftsfaglig grunnlag, forankring og tillit bør vektlegges

Kalveslaktetilskuddet har fungert hensiktsmessig, men behovet er endret

Kalveslaktetilskudd er et av hovedvirkemidlene i reindriftsavtalen. I sesongen 2016/17 utgjør kalveslaktetilskuddet 43 prosent av tilskudd til siidaandelene (driftsenhetene) i næringen, og utbetalingene er økt med 70 prosent over de siste fire sesongene, fra 15,4 til 26,6 millioner kroner.

Statistikken viser samvariasjon mellom økte kalveslaktetilskudd og uttak av kalv til slaktning. Det er vanskelig å skille effekt av reintallsreguleringen og kalveslaktetilskuddet. Tallene kan tyde på at tilskuddet har hatt en selvstendig effekt, men observasjonene er få og det vil være sesongvariasjoner. Etter at reintallsreduksjonen i hovedsak var fullført i løpet av sesongen 2014/2015, viser statistikken at slakteuttaket økte med 17 prosent samtidig som kalveslaktetilskuddet ble økt fra 400 til 475 kroner pr enhet. For 2017/18 er det grunn til å forvente at klimaforholdene med sein vår og store kalvetap, spesielt i Øst-Finnmark, har ført til betydelig nedgang i antall slaktet kalv, reduserte vekter og trolig også redusert andel kalv slaktet i noen distrikter.

Økt uttak av kalv har vært en ønsket og nødvendig del av tilpasningen av reintallet til beiteressursene etter for høye reintall i deler av Finnmark gjennom mange år. Reindriftsmeldingen fra 2017 viser at innmeldte tall fra reindriften i Finnmark nå «er nede omtrent på det nivået som er fastsatt» både i Øst- og Vest-Finnmark og dermed i landet totalt. Selv om kalveslaktetilskuddet fortsatt kan stimulere til lønnsom tilpasning av flokkstruktur, kan tilskuddet i samspill med reintallsreguleringen hevdes å ha fullført hovedoppgaven; bruksreglene og reintallsreguleringen fungerer og andelen kalv på vinterbeite er redusert. Reindriften drives etter disse kriteriene innenfor økologisk bærekraftige rammer. Formålet med kalveslaktetilskuddet, som er å stimulere til at en større del av kjøttproduksjonen foregår på kalv, er innfridd. Dette er i henhold til formålsparagrafen, ressursøkonomisk gunstig. Uttak av kalv reduserer presset på vinterbeitene og reduserer tapene i løpet av vinteren. Økt uttak av kalv bidrar også til økt produktivitet, fordi tilveksten på kalv er større enn tilveksten på større dyr.

Knyttes tilskuddet til kvalitet, styrkes motivet for langsiktig kvalitetsforbedring

Bakgrunnen for ideen om å knytte kalveslaktetilskuddet til kvalitetsklassifisering er todelt. For det første viser forsøk at det er foretaksøkonomiske argumenter for å stimulere og premiere levering av kalv med høy kvalitetsklasse. Høy kvalitetsklasse betyr god kjøttfylde, høy andel kjøtt av samlet slaktevekt, mindre andel bein, og dermed også høy verdi i markedet. I et velfungerende marked skal høy kvalitet dermed gi økt verdi, både for leveringskjeden under ett og til reineierne spesielt.

Lønnsomheten i reindriften er også et reindriftspolitisk mål. Lønnsomhet er en forutsetning for at næringen kan drive bærekraftig høsting av utmarksressurser på 40 prosent av Norges arealer og således opprettholde grunnlag for videreføring av de kulturelle verdier som ligger i samisk reindrift. Slik sett ligger stimulanser til god foretaksøkonomi også innenfor settet av målrettede virkemidler i reindriftspolitikken.

Rent teknisk er det i dag ingen vesentlige hindringer for å differensiere tilskuddene etter kalvens kvalitetsklasse. Så godt som alle slakt blir klassifisert. Klassene registreres for hvert enkelt individ, og informasjonen kan benyttes som underlag både for individuelle avregninger fra råvarekjøper og tilskuddsberegninger i forvaltningen. Det bør også være relativt enkelt å sikre at det er samsvar mellom registrert og innrapportert klasse.

Selv om en endring av tilskuddsordningene i retning av økt differensiering etter kvalitetsklasse motiverer også reindriftsutøverne noe sterkere for å produsere med høy kvalitet og noe mindre til å levere et høyt antall kalv til slaktning, er den reelle endringen i incentivene begrenset. For det først opprettholdes i stor grad incentivet for å øke kalveuttaket som under dagens ordning. Alle alternative utforminger av tilskuddsordningen som vi har funnet relevante opprettholder gjennomsnittlig støtte pr kalv og dreier seg kun om differensiering av tilskuddet i retning av å utvikle en høy andel kalv med høy kvalitetsklasse. Et kvalitetsdifferensiert tilskudd er også et tilskudd som i stor grad premierer antall kalv uttatt for slakt.

Det er også en sammenheng mellom antall kalver som tas ut og kvalitet via flokktilpasning til ressursgrunnlag. Kjøttfylde krever god førtilgang for kalven, sannsynligvis også for mordyret på vinterbeite. Det er dermed ikke mulig å sikre høy kvalitet på kalv hvis flokken overstiger ressursgrunnlagets bærekraft. På denne måten vil kvalitetsdifferensiering etter EUROP-klasse, differensiering etter vekt, og ren premiering av antall kalver uttatt til slakt, virke i samme retning. I hvilken grad virkemidlene erstatter hverandre eller forsterker hverandre, er usikkert. En grunn er at det er førtilgangen på sommerbeite som antagelig har størst betydning for kalvens vekst før uttak for slaktning, mens det i de fleste distrikter er førtilgangen på vinterbeite som er mest begrensende for flokkstørrelsen. Forskningen viser imidlertid en klar sammenheng mellom vekter på simler om våren og slaktevekter om høsten.

Å forstå samspillet mellom flokkstørrelse, flokkstruktur og beiteressurser er kjernekompetanse for reindriftsutøverne, men også et tema i forskningen. Forenklet kan sammenhengene oppsummeres ved at god slaktekvalitet krever høy slaktevekt pr rein, som igjen krever økonomisk og bærekraftig tilpasning av både størrelse og struktur i reinflokkene til tilgangen på naturlige fôrressurser både i sommer og vintersesong. Sammenhengen mellom flokkstørrelse, kvalitet og slaktevekt gjør at incentiver som dreier seg om uttak av kalv, høy slaktevekt eller kvalitet i betydelig grad vil være overlappende. Det viktigste tiltaket for god driftsøkonomi, både gjennom høye slaktevekter og høy kvalitet, ligger dermed i at reintallet fortsatt ligger innenfor det som gir bærekraftig utnyttelse av beiteressursene. Sagt på en annen måte, vil reneiere som er opptatt av salgsinntekter og dermed god produksjon med høye slaktevekter, naturlig også kunne forventes å drive kvalitetsutvikling med bærekraftige flokkstørrelser.

Kvalitetsdifferensiert kalveslaktetilskudd kan gi målrettede incentiver for reindriftsutøverne til å forbedre kvalitet over tid. Reintallet er i de fleste distrikter nå tilpasset det fastsatte øvre reintallet. Samtidig er det noen distrikter som har gjennomsnittlige slaktevekter for kalv lavere enn 17 kg over flere år, noe som indikerer at reintallet fortsatt er for høyt. Hvor stor tilleggseffekt på kvalitet differensiering av tilskuddet kan gi, er avhengig av tre faktorer: Reindriftsfaglig grunnlag, forankring og tillit.

Reindriftsfaglig grunnlag, forankring og tillit

Kvalitetsdifferensierte kalveslaktetilskudd vil motivere reindriftsutøvere til å drive kvalitetsforbedring med sikte på bedre kjøttfylde. Effekten avhenger av reindriftsfaglig grunnlag, forankring og tillit. Verdien av tiltaket avhenger i tillegg av gjennomføringskostnadene.

Det er ulike oppfatninger om i hvilken grad næringsutøveren kan skille mellom kalver med om lag samme vekt, men ulike genetiske anlegg for god slaktekvalitet.

I de fleste reinflokker er det kvalitetsgevinster å hente på å optimalisere miljøfaktorer. Følgende sammenhenger er viktig for å produsere kalveslakt av god kvalitet:

- Flokkstørrelse tilpasset beitegrunnet
- Simler i god kondisjon som bærer fram kraftige kalver
- Vinterflokkstruktur med stor andel simler
- Beitero
- Tidlig slakting om høsten

Forskning tyder på at systematisk flokkutvikling gir økte slaktevekter, og indirekte derved også økt kvalitetsklasse. Å beholde kalver med høy vekt som avlsdyr gir også høyere vekter på sikt.

Muligheten for ytterligere kvalitetsforbedring utover det som følger av selektering på vekt, vil i praktisk reindrift antagelig hvile på utøverens erfaring og individuelle vurderingsevne. Det er mulig at en reiner realiserer hoveddelen av potensialet for kvalitetsrettet utvelgelse av avlsdyr ved å vektlegge kalvens vekt og lengde alene. Grunnen er at forholdet mellom vekt og lengde er en relativt treffsikker indikator for kvalitetsklasse.

Vi legger til grunn at reindriftsutøverne kan oppnå kvalitetseffekter ved mer kvalitetsrettet utvelgelse av kalver for slakt og avl. Da er det av betydning om det lønner seg å drive slikt kvalitetsarbeid, og spørsmålet blir om sammenhengen er sterk nok til å begrunne et mer komplisert tilskuddssystem i en situasjon hvor reintallstilpasningen er gjort og kvalitet og gjennomsnittsvikt dermed er bragt opp på et høyere nivå i mange distrikter.

Statistikken viser at det er stor variasjon i gjennomsnittsvikter. Dette kan reise tvil om reintallstilpasningen er fullstendig i alle distrikter. I tilfeller hvor reintallstilpasningen i enkelte distrikter kan være ufullstendig, og dermed gjennomsnittsviktene unaturlig lave, er det naturlig først og fremst å bruke målrettede virkemidler for reintallstilpasning fremfor kvalitetsdifferensierte tilskudd.

Kvalitetstiltak gjennom tilskuddssystemet kan erstatte eller fortrenge næringens egne tiltak for lønnsomhetsforbedring. En endring i tilskuddsordningen må derfor forankres i næringens interesser. Bedret gjennomsnittskvalitet på slakt vil styrke lønnsomheten i næringen gjennom økt produktivitet både på primærledd, i slakteri og skjæreledd. Dette er privatøkonomiske fordeler som forretningsorienterte næringsutøver har forutsetninger for å verdsette og samtidig betydelige

muligheter for å ivareta. Råvarekjøperne kan selv stimulere kvalitet gjennom prisdifferensiering og hensiktsmessige leveringskontrakter.

Det er et mål for reindriftspolitikken å medvirke til at lønnsomhetsforbedrende tiltak blir iverksatt. I dette tilfellet er det grunn til at forvaltningen medvirker. Langsiktig kvalitetsutvikling og kvalitetsmåling er fellesgoder for hele næringen og omfatter verdikjeden inklusive foredlingsledd og distribusjon. Fellesgoder for bransje og verdikjede trenger fellestiltak, og kan ikke ivaretas fullt ut ved å overlate oppgaven til individuelle reineiere og råvarekjøpere. Utforskning av sammenhenger, dokumentasjon av effekter, kunnskapsdeling mellom reineiere, videreutvikling av kvalitetssystemet osv. må i stor grad ivaretas av fellesskapet.

Myndighetene kan utløse slike fellestiltak ved å styrke motivasjonen for økt kvalitet. Kobling av tilskudd til kvalitetsklasse kan med andre ord være et tiltak for å stimulere både næring som helhet og individuelle næringsutøvere til målrettet kvalitetsarbeid.

En del av vurderingen av hensiktsmessige tiltak er om bransjesamarbeid for kvalitetsutvikling og stimulans til kvalitetsforbedring hos den enkelte reindriftsutøver, er to ganske ulike formål som krever ulike tiltak. Kvalitetsdifferensierte tilskudd kan stimulere begge deler, men formålene er ganske ulike. Kalveslaktetilskuddet er et virkemiddel rettet mot individuelle siidaandeler og næringsutøvere, men indirekte også mot næringen som helhet. Den individuelle tilpasningen blant råvarekjøperne og næringsutøverne er det mest nærliggende å forvente at næringen selv tar ansvar for. Når det gjelder bransjetiltak med felles ressurser for bransjen som understøtter kvalitetsforbedring, er det annerledes. Her er det god praksis fra all norsk primærproduksjon at myndigheter og næring samarbeider nært.

Tillit til pris- og avregningssystemer er en forutsetning for gode relasjoner mellom råvarekjøpere og reindriftsutøvere. Råvarekjøperne, dvs. slakteriene må klassifisere for å utløse tilskudd til produsentene. Klassifiseringen har i innkjøringsfasen hatt feilmarginer som har fått oppmerksomhet i næringen. Situasjonen blir løpende forbedret gjennom kompetansetiltak og annen oppfølging. Den usikkerheten som fortsatt finnes om treffsikkerheten i kvalitetsklassifiseringen, reduserer imidlertid verdien av systemet. Usikkerhet er en kostnadsdriver, og usikkerheten forsterkes dersom økende deler av tilskuddene knyttes til kriterier som oppfattes som usikre.

Vår anbefaling er på denne bakgrunnen tredelt:

- *Prioritere faglig utvikling:* All forventet positiv lønnsomhetseffekt hviler på næringsutøverens evne til å drive individutvelgelse for økt kvalitet. Slik kvalitetsforbedring krever kompetanse. Vi har ikke grunnlag for å bedømme om dagens kompetansegrunnlag og kompetansetiltak er tilstrekkelig. Usikkerhet om kompetanse og evne til kvalitetsutvikling betyr usikkerhet om effekt av omlegging av tilskuddet, men kan håndteres gjennom kompetansetiltak og effektdokumentasjon over tid.
- *Tydlig forankring og ansvar:* For partene i reindriftsavtalen er det næringens privatøkonomiske lønnsomhet som er poenget med kvalitetsdifferensierte tilskudd. Reindriftssamarbeidet og avtaleforhandlingene kan sørge for at legitimiteten for tiltaket ligger i næringens holdninger og prioriteringer. Reindriftsavtalen kan legge til rette for at næringen som helhet får evne til å ivareta sine kollektive interesser med begrenset risiko for at næringens eget målrettede og selvstendige arbeid for lønnsomhetsforbedring erstattes av offentlige reguleringer og tiltak.
- *Gjennomsiktighet og pålitelighet:* Arbeidet som drives for å redusere feilklassifisering er i gang. Forbedringsarbeidet vil redusere usikkerheten om klassifiseringen blant næringsutøverne. Derigjennom får klassifiseringen økt verdi både som stimulans til god drift og som grunnlag for differensierte avregningspriser. Differensierte avregningspriser vil over tid svekke behovet for tilskuddsdifferensiering. Kommunikasjon om treffsikkerheten i kvalitetsklassifiseringen, utviklingen i slaktets fordeling både på kvalitet og vekt i ulike distrikter, samt oppfølging av næringens egen evne til å ta i bruk prisdifferensiering, vil kunne skape tillit til kvalitetsklassifiseringen og redusere usikkerhet.

På et slikt grunnlag er det grunn til å forvente positiv effekt av tiltaket i form av langsiktig kvalitetsforbedring, spesielt om det legges til rette for kvalitetsarbeid med kompetansetiltak og fortsatt styrking av treffsikkerheten i klassifiseringen. Kunnskapsgrunnlaget for å anslå styrken i effekten på kvalitet er begrenset. Vi har ikke forsøkt å kalkulere gjennomføringskostnader, men anser at den ekstra dataflyten som kreves for å kunne gjennomføre tilskuddsdifferensiering er begrenset. Vi legger til grunn at de viktigste kostnadene ligger i innføringen og videreutviklingen av selve kvalitetsklassifiseringen. Dette er kostnader som i utgangspunktet er innekket og vi legger til grunn at systemet vil bli videreutviklet og styrket uansett. Problemstillingen er her kun om systemet også skal brukes til tilskuddsdifferensiering.

Lave relevante kostnader er et argument for en forsiktig innføring av kvalitetsdifferensierte tilskudd som kan økes med økende treffsikkerhet i klassifiseringen. En forutsetning er at næringen tar et klart ansvar, at det samtidig bygges opp om kompetanseutvikling og effektdokumentasjon.

1 Innledning

Innledningen redegjør for bakgrunn og mandat for utredningen, problemstillinger, metodiske forhold og rapportens innhold.

1.1 Bakgrunn

Høsten 2015 ble det innført et nytt rapporterings- og klassifiseringssystem for reinsdyrkjøtt. Nytt klassifiseringssystem skal premiere levering av slakterein med god kjøttfylde. Dette skal igjen stimulere reineierne til å gjøre tiltak for å oppnå økt kjøttinntekt fra den enkelte rein som slaktes.

Bakgrunnen for at nytt klassifiseringssystemet kom på plass var et ønske, særlig fra NRL, om å få lik vurdering av slakt over hele landet, og derved økt forutsigbarhet i næringen. Også staten påpekte behovet for et klassifiseringssystem i sitt tilbud ved forhandlingene i 2012: «I løpet av det siste tiåret har reinkjøttet hevet seg opp til eliteklassen når det gjelder matspesialiteter. Kvaliteten på reinproduktene har økt.» ... «Imidlertid er det fremdeles kvalitetsforskjeller på det reinkjøttet som går ut i markedet. Gjennom en mer stabil kvalitet er det et betydelig verdiskapningspotensiale for reinkjøtt. For å øke stabiliteten i kvaliteten, ser Statens forhandlingsutvalg det som nødvendig at det blir etablert et felles klassifiseringssystem for reinkjøtt. Et felles klassifiseringssystem vil sikre at reinkjøttet faktisk leverer på kvalitet. Samtidig vil et klassifiseringssystem virke stimulerende for reineieren til å produksjonsoptimalisere, og å ha slaktedyr med best mulig kvalitet. Klassifiseringssystemet bør derfor benyttes til økt grad av prisdifferensiering slik at reineiere som leverer dyr av god kvalitet premieres. I tillegg vil et klassifiseringssystem legge bedre til rette for å skille ut og merke produkter med høy kvalitet. Statens forhandlingsutvalg er kjent med at NRL har startet arbeidet med å få etablert et felles klassifiseringssystem, og ber om å bli orientert om status og framdrift i dette arbeidet i forbindelse med de kommende forhandlingene.» I Reindriftsavtalen 2012/2013 var partene enige om å gjennomføre et forprosjekt i regi av NRL for å få tatt i bruk en standard for klassifisering av reinsdyrkjøtt.

I forbindelse med forhandlingene om Reindriftsavtalen 2017/2018 ble avtalepartene enige om at det gjennomføres en utredning for å avdekke mulighetene for å knytte kalveslaktetilskuddet til klassifiseringssystemet for reinsdyrkjøtt. NIBIO ble bedt om å gjennomføre utredningen.

1.2 Tilskuddsordningene

Forskrift om tilskudd til siidaandeler og tamreinlag omfatter en rekke tilskuddsordninger. Det overordnede formålet med disse tilskuddsordningene er i henhold til formålsparagrafen (§1) at:

«Tilskuddet skal bidra til å fremme en bærekraftig reindrift, kvalitet og produktivitet samt heve inntekten og virke utjevne mellom enheter i næringen».

Det er siidaandeler og tamreinlag som kan søke om tilskudd med hjemmel i denne forskriften. To av tilskuddsordningene omtales i denne rapporten: Produksjonspremie og kalveslaktetilskudd. Tilskuddene er for sesongen 2017/2018 omtalt slik i forskriften¹:

Produksjonspremie: Formålet med produksjonspremien er å premiere innsats, produksjon og videreforedling i næringen. Produksjonspremien bidrar også til å verdsette og synliggjøre den innsatsen som utføres i tillegg til arbeidet på fjellet. Siidaandelens produksjonspremie beregnes med inntil 34 % av avgiftspliktig salgsinntekt eksklusiv merverdiavgift av kjøtt og andre avgiftspliktige

¹ Lovdata (2017): <https://lovdata.no/dokument/SF/forskrift/2012-06-19-592>

salgsinntekter fra rein tilhørende alle reineiere i siidaandelen det siste kalenderåret. Avgiftsfrie salgsinntekter, salg av livdyr, og frakt- og slaktekostnader inngår ikke som grunnlag for beregningen av produksjonspremien. Det utbetales ikke produksjonspremie for avgiftspliktig salgsinntekt som overstiger kr 600 000 per siidaandel og kr 1 000 000 per tamreinlag. For tamreinlagene vil årsregnskapene danne grunnlaget for beregningen av produksjonspremien. Landbruksdirektoratet kan dispensere fra inntektsgrensen i annet ledd ved avvikling av en siidaandel der hele flokken slaktes.

Kalveslaktetilskudd: Formålet med kalveslaktetilskuddet er å stimulere til at en større del av kjøttproduksjonen foregår på kalv, noe som er ressursøkonomisk gunstig. Uttak av kalv reduserer presset på vinterbeitene, og reduserer tapene i løpet av vinteren. Økt uttak av kalv bidrar også til økt produktivitet fordi tilveksten på kalv er større enn tilveksten på større dyr. Kalveslaktetilskuddet utgjør kr 475 per kalv som er slaktet og innrapportert i henhold til gjeldende regelverk. Slaktingen må være utført ved slakteri som har tatt i bruk nytt klassifiseringssystem. Tilskuddet gis for kalver slaktet i perioden 15. august–31. mars. Det gis også kalveslaktetilskudd for kalver som tapes som følge av *radioaktivitetstiltak*.

1.3 Formål og problemstilling

Mandatet for utredningen om kalveslaktetilskuddet er av reindrifftsavtalepartene fastsatt slik:

- a) Kartlegging og vurdering av effektene ved dagens ordning.
- b) Kartlegging av utbetalingene av kalveslaktetilskuddet totalt og fordelt på det enkelte reinbeiteområdet de fem siste avtaleårene.
- c) Gi en oversikt over klassifiseringssystemet for kalv.
- d) Gi en vurdering av hvordan klassifiseringssystemet for kalv har fungert, og evt foreslå tiltak dersom systemet i dag ikke fungerer i samsvar med formålet og intensjon bak etableringen av et felles klassifiseringssystem for reinsdyrkjøtt.
- e) Med bakgrunn i data fra klassifiseringen, gi en oversikt over klasse og vektutviklingen for kalv gjennom slaktesesongen.
- f) Foreslå om, og eventuelt hvordan, kalveslaktetilskuddet kan knyttes til klassifiseringssystemet for reinsdyrkjøtt.

1.4 Data

Følgende datamateriale er benyttet:

- Tilskudds- og slaktedata fra Landbruksdirektoratet. Utbetalinger av kalveslaktetilskudd og produksjonspremie, samt pris- og slaktedata, for perioden 2013 tom. 25/9-2017 (reinbeiteområde).
- Slakte- og klassifiseringsdata tom slutten av november 2017, dokumentasjon av klassesystemet, resultater av nedskjæringsforsøk, fra Animalia.
- Totalregnskapet for reindriftsnæringen utarbeidet av økonomisk utvalg for reindriften.
- Ressursregnskap for reindriftsnæringen utarbeidet av Landbruksdirektoratet.
- Dataanalyser er supplert med en dokumentgjennomgang og intervjuer med aktører i reindriftsnæringen.
- Samarbeidet med Morten Røe i Animalia og referansegruppen har vært viktig. Røe har bidratt med konkrete tekstbidrag til rapporten. Referansegruppen med representanter for forvaltning og næring, har også vært viktig kilde.

1.5 Metode

Oppgaven krever dokumentasjon, teoretiske vurderinger og drøfting av forholdet mellom teori og dokumentasjonen. Dokumentasjonen består av deskriptiv statistikk basert på datamateriale fra reindriftsforvaltningen og Animalia.

Tilskuddsordninger som produksjonspremie og kalvelaktetilskuddet er eksempler på indirekte regulering fremforhandlet av avtalepartene f.eks. til forskjell fra regulering av øvre reintall. Indirekte reguleringer virker gjennom incentiveeffekter. Det innebærer at reguleringen må motivere næringsutøvere til å endre atferd ut fra en selvstendig vurdering av hva som er rasjonelt for vedkommende.

Ideelt sett burde undersøkelsen av effekter bygge på brede undersøkelser om motiver og atferdsbetingelser blant næringsutøver og dokumentasjon av faktiske endringer i tilpasninger. Vår utredning savner slike data. Vi er derfor nødt til å redegjøre for teori og utvikle resonnementer om sannsynlige effekter på et relativt generelt faglig grunnlag. Når det gjelder effektene av dagens kalvelaktetilskudd, har vi ikke hatt realistiske muligheter for å skille effekter av tilskuddsordningen fra selve reintallsreguleringen. Det betyr ikke at dette er umulig, men vi har vurdert datagrunnlaget til å være utilstrekkelig.

En teoretisk vurdering av årsaks- og virkningssammenhenger mellom økonomiske motiver i tilskuddsordninger, atferd, konkret tilpasning i reindriften og effekter på kvalitet, vekt, slakteutbytte osv., krever først og fremst innsikt i praktiske driftsmessige og biologiske forhold og sammenhengene mellom disse. Enkelte av disse temaene har vært gjenstand for betydelig forskning, men det kan likevel være krevende å vurdere om forskningen er relevant for de situasjonene vi skal vurdere. Det er f.eks. forskjell på å stimulere til kvalitetsforbedring i en situasjon hvor reintallet overstiger bæreevnen i beiteressursene og en situasjon med godt tilpassede reintall.

Vi må derfor også bruke informasjon som er hentet fra innspill fra næringsutøvere. Det er viktig å forstå denne kildebruken riktig. For det første har vi ingen systematisk innhenting av informasjon blant næringsutøvere. Vi kan derfor ikke hevde noen bestemt oppfatning om holdning i næringen som helhet. Det vi i noen sammenhenger har et grunnlag for, er å påpeke at det finnes variasjon i oppfatninger i næringen uten redegjørelse for hvor utbredte ulike oppfatninger er. Grunnlaget for å vurdere variasjon i oppfatninger er synspunkter, innspill og inntrykk via fem kanaler:

- Referansegruppen har representant fra reindriftnæringens egen næringsorganisasjon og er også selv næringsutøver og leverandør av slaktedyr til norsk slakteri.
- Referansegruppens medlemmer fra myndighetene kjenner særlig bakgrunnen for ordningen, for klassifiseringssystemet og forslaget om endring i tilskuddsordningen, samt næringens involvering i disse prosessene.
- Samtale med leder av klassifiseringsutvalget for reinsdyr
- Vi har hatt to samtaler med den dominerende avtageren av reinkjøtt i Finnmark, Finnmark rein. Samtalene har hatt som formål å forstå praksis når det gjelder differensiering av avregningspriser og kontraktsvilkår i den delen av næringen som har hatt størst utfordringer med hensyn til reintallstilpasning.
- To av forfatterne har relativt nylig arbeidet med eller hatt kontakter med næringsutøvere i forbindelse med innføringen av klassifiseringssystemet eller studien av økonomien i næringen (Pettersen, Nebell og Kårstad 2017). Også disse arbeidene har gitt grunnlag for empiriske observasjoner f.eks. om oppfatninger om klassifikasjonssystemet eller praksis med avregninger fra slakteri til siidaandel, vurdering av ulike næringsutøveres motiv for å drive reindrift osv., som har betydning for studien.

Informasjonsgrunnlaget gir etter vår vurdering grunnlag for å kunne beskrive variasjon i oppfatninger, men intet grunnlag for å utlede representative syn på vegne av en samlet, og ganske heterogen, næring. Informasjonsgrunnlaget gir heller ikke grunnlag for å utlede hvilken grad av uenighet som finnes i næringen.

2 Kartlegging og vurdering av effektene ved dagens ordning

2.1 Dagens ordning

Satsen for kalveslaktetilskuddet er økt mye per kalv de senere årene (se tab 3.1). Dette er gjort for å stimulere ytterligere til økt kalveslaktning. Kalveslaktetilskuddet gis fra 2015/16 for hele slaktesesongen.

I forbindelse med forhandlingene om Reindrifftsavtalen 2014/2015 ble avtalepartene enige om å nedsette en arbeidsgruppe for å kartlegge og vurdere effekten av de siste års forlengelse av kalveslaktetilskuddet. Arbeidsgruppen overleverte sin rapport 19. desember 2014. Arbeidsgruppen viste til at ut fra de overordnede mål om optimalisering av produksjon og tilpasning av reintallet, bør det stimuleres til slaktning av kalv, uavhengig av om slaktingen skjer før eller etter jul. Kartleggingen av kalveslaktningen viser at størstedelen av slaktingen gjennomføres før jul om forholdene ligger til rette for det. I de tilfeller hvor en større del av slaktingen må foretas etter jul, er årsakene til dette forhold som ligger utenfor reineiers kontroll. Arbeidsgruppen fant det ikke rimelig at dette skulle medføre tap av tilskudd. Avtalepartene sluttet seg til arbeidsgruppens vurderinger og anbefaling og satt fristen for kalveslaktetilskuddet fra 15. august til 31. mars.

Økningen i kalveslaktetilskuddet er ment som en ekstra stimulering til økt slakteuttak i forbindelse med reintallstilpasningen. Økningen ble fra statens side begrunnet med behovet for å skape stabilitet og forutsigbarhet om ordningene over reindrifftsavtalen i etterkant av gjennomføringen av reintallstilpasningen (Prop 77 s, 2015-2016). En videreføring vil støtte opp om de reindrifftsutøverne som har fulgt opp reduksjonstiltakene.

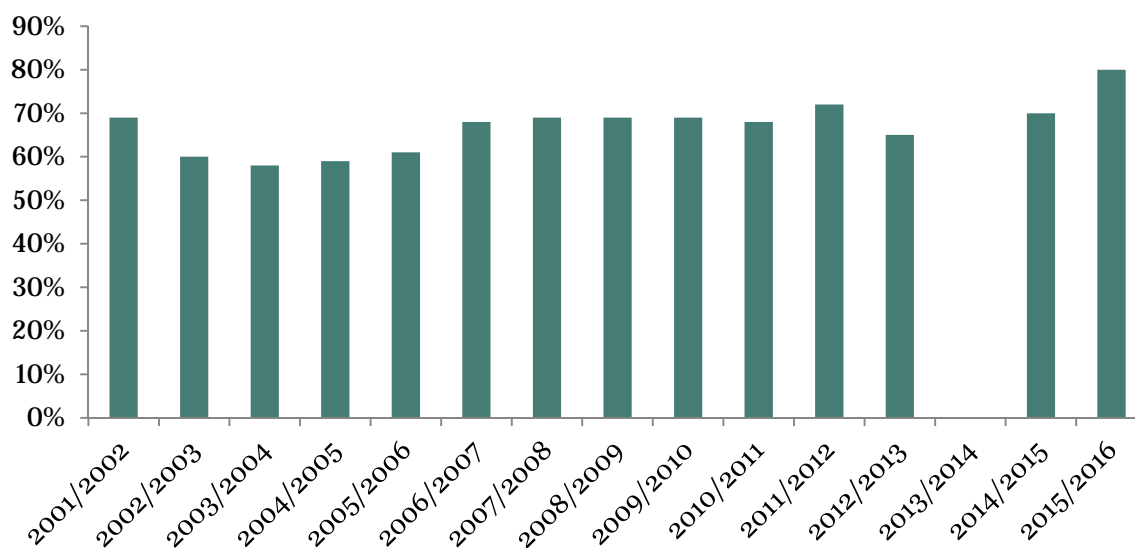
For å kunne si noe om hvorvidt kalveslaktetilskuddet har hatt effekt, vil vi i de følgende avsnittene se på utviklingen av tilskuddet i sammenheng med:

1. Uttaket av kalveslakt og endringer i flokkstruktur
2. Gjennomsnittsvæker
3. Nettoppris
4. Kvalitet

2.2 Uttak av kalveslakt

Ved å stimulere til uttak av kalveslakt vil man forbedre flokkstrukturen og dermed kvaliteten på dyrene.

Figur 2.1 og tabell 2.1 viser at andelen kalveslakt har økt siden driftsår 2010/2011 (68 %) frem til 2015/2016 (80%) (Landbruksdirektoratet 2016), men med variasjon mellom år. For 2013/2014 er ikke andelen publisert i ressursregnskapet og den sesongen er derfor utelatt her. Uttaket ser ut til å øke når kalveslaktetilskuddet er økt.



Figur 2.1 Andelen kalveslakt de enkelte driftsår

Tabell 2.1 viser andel kalv på reinbeiteområder. Størst økning i kalveslakteandelen er det i Øst- og Vest-Finnmark i femårsperioden. Det har ikke vært økt andel kalveslakt i Nordland og sørøver. Driftsåret 2013/14 der en mangler data er fjernet fra tabellen.

Tabell 2.1 Fordeling av slaktedyr (andel kalv), område 2010/2011-2015/2016

	2010/2011	2011/2012	2012/2013	2014/2015	2015/2016
Polmak/Varanger	74 %	88 %	79 %	76 %	84 %
Karasjok (øst)	66 %	65 %	61 %	85 %	87 %
Karasjok vest	42 %	37 %	42 %	70 %	79 %
Øst-Finnmark	65 %	73 %	68 %	75 %	83 %
Kautokeino øst	75 %	70 %	64 %	69 %	91 %
Kautokeino midt	63 %	69 %	60 %	68 %	86 %
Kautokeino vest	73 %	64 %	38 %	64 %	85 %
Vest-Finnmark	69 %	68 %	56 %	67 %	87 %
Troms	56 %	71 %	62 %	64 %	73 %
Nordland	61 %	70 %	62 %	68 %	60 %
Nord-Trøndelag	77 %	76 %	68 %	68 %	71 %
Sør-Tr./ Hedmark	74 %	75 %	76 %	75 %	72 %
Tamreinlag	70 %	70 %	68 %	66 %	68 %
Totalt	68%	72%	65%	70%	80%

2.3 Utvikling i sammenheng med flokkstruktur

Basert på tall fra Ressursregnskap for reindriftsnæringen (Landbruksdirektoratet 2016), er det interessant å se nærmere på hvordan flokkstrukturen har endret seg. Det har vært nedgang i andel av okserein og kalv og økt andel simler på vinterbeite i perioden etter 2003. Gitt samme reintall i en flokk betyr dette 38 % færre okser, 18 % flere simler og 25 % færre kalver.

Tabell 2.2 Flokksammensetning ved slutten av driftsåret

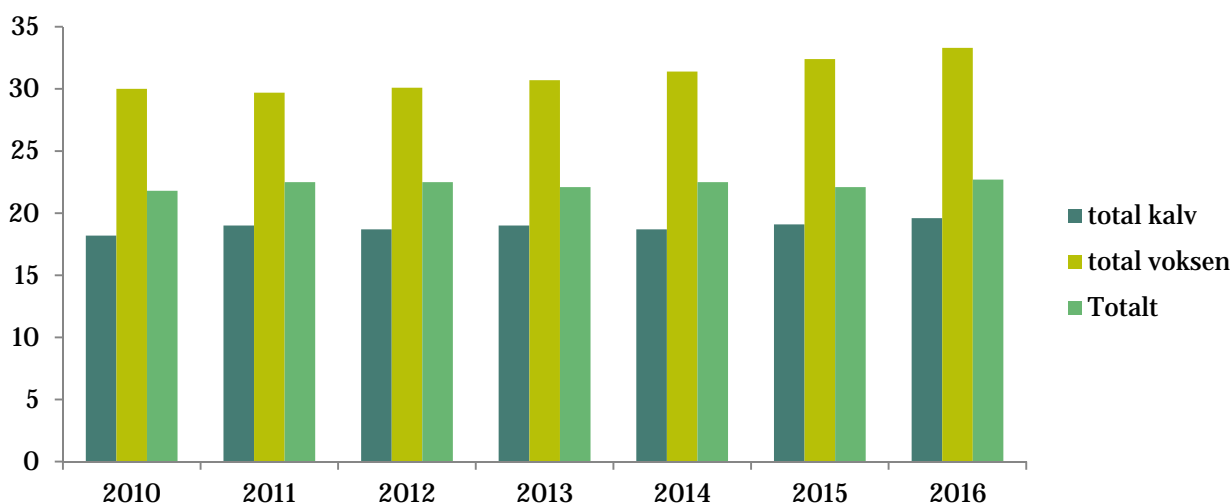
	2003/04	2004/05	2005/06	2006/07	2007/08	2008/09		
Okserrein	8 %	8 %	8 %	7 %	7 %	7 %		
Simlerein	65 %	68 %	71 %	71 %	74 %	74 %		
Kalv	24 %	24 %	21 %	22 %	20 %	20 %		
	2009/10	2010/11	2011/12	2012/13	2013/14	2014/15	2015/16	
Okserrein	7 %	6 %	7 %	6 %	6 %	5 %	5 %	
Simlerein	74 %	74 %	74 %	75 %	75 %	79 %	77 %	
Kalv	20 %	19 %	19 %	18 %	18 %	16 %	18 %	

Kilde: Landbruksdirektoratet 2016

På distriktsnivå etter 2010/2011 er andelen kalv i flokk ved slutten av driftsåret, gått mest ned i Sør-Tr./Hedmark (10 %) og Tamreinlag (9 %). I Vest – og Øst-Finnmark ser vi i samme tidsperiode størst nedgang i andelen okserein på 33 %. Det har for de fleste distriktene også vært en liten økning i andel simler, med størst vekst i Troms (6 %).

2.3.1 Utvikling i gjennomsnittsvekter

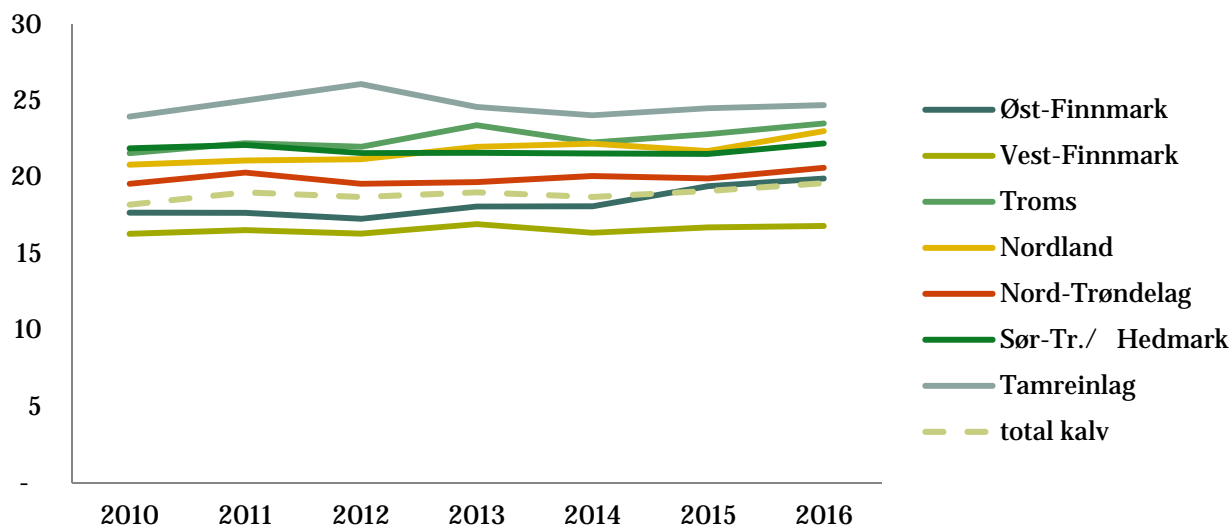
Figur 2.2 viser utviklingen i gjennomsnittsvekter. Gjennomsnittsvekten på kalv økte med 8 % i perioden 2010-2016. Vekt på voksne dyr har i det samme tidsrommet økt med 11 %.



Figur 2.2 Gjennomsnittlige vekter for kalveslakt i kg i perioden 2010 – 2016, område.

Figur. 2.3 viser utviklingen i gjennomsnittlige vekt for slaktet kalv i ulike reinbeiteområder i årene 2010 – 2016.

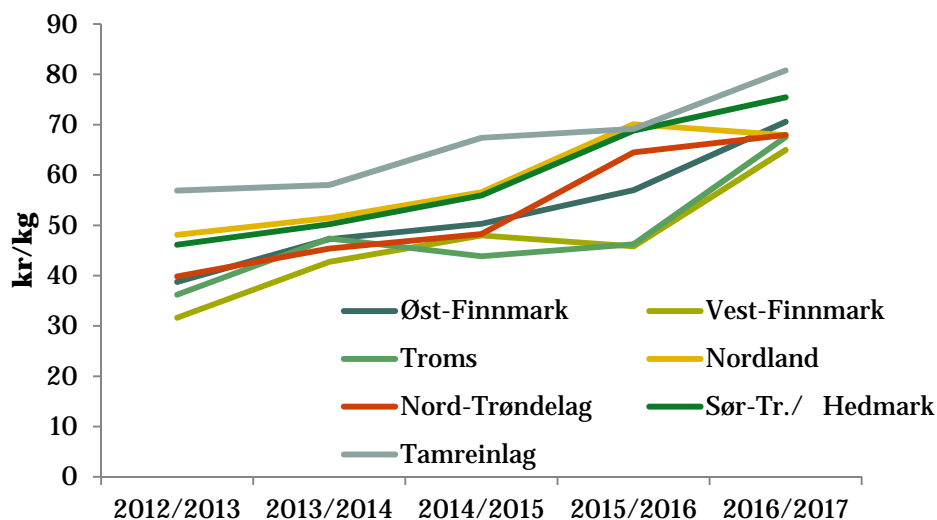
Vest-Finnmark og Øst-Finnmark har lavest gjennomsnittsvækt, men det er store regionale forskjeller innad i Finnmark. I Øst-Finnmark ligger blant annet gjennomsnittsvektene i Polmak/Varanger høyt. Innad i de ulike reinbeiteområdene er det også store forskjeller mellom distriktene.



Figur 2.3 Utviklingen i gjennomsnittsvækt, kalv i kg etter område, 2010-2016

2.4 Utviklingen i nettopriser

For å beregne kjøttinntektene til reineier, har man fra og med 2016 gjort dette ut fra slakterienes nettopriser til reineier, i stedet for bruttopriser. Dette vil si at slakte- og fraktekostnadene ikke lenger er inkludert². I figur 2.4 er vist nettopriser hele perioden.



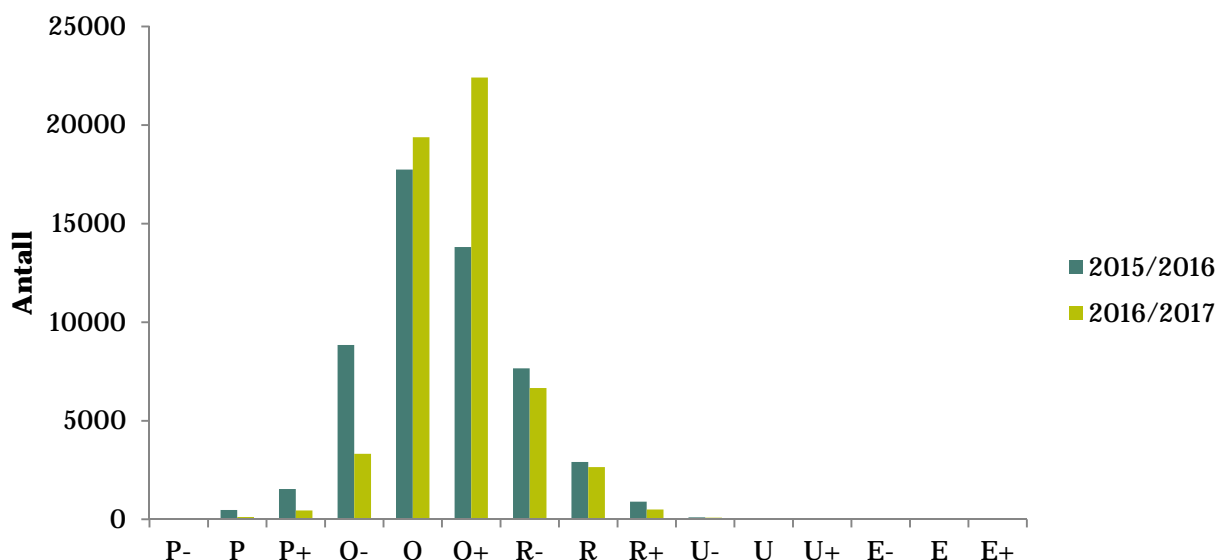
Figur 2.4. Utviklingen i nettopris for kalv, kr per kg kjøtt omsatt til slakteri

² Totalregnskap for Reindriftsnæringen 2015/2016

Gjennomsnittlig nettoppris totalt er økt med 66 % i perioden 2012/2013 til 2016/2017. Størst prisvekst har det vært i Vest-Finnmark, Troms og i Øst-Finnmark på hhv. 105 %, 87 % og 82 %. Økningen i pris må ses i sammenheng med økt etterspørsel, markedsrettede tiltak fra avtalepartenes side og økt konkurranse gjennom flere aktører på markedet, samt økt tilretteleggelse for leieslakting gjennom frakttilskuddsordningen.

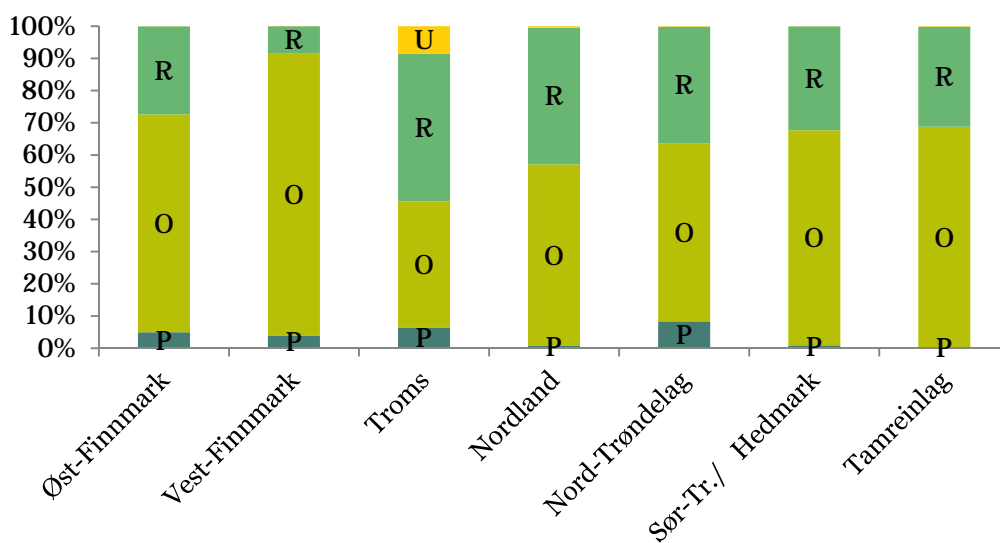
2.5 Kjøttkvalitet

Figur 2.5 er tall fra Landbruksdirektoratet som viser at hoveddelen av slaktene det er søkt tilskudd for er klassifisert i kvalitetsklassene O, O+ og R-. Selve klassifiseringen beskrives nærmere senere. Ettersom vi kun har et begrenset datagrunnlag, er det vanskelig å trekke noen endelige slutninger, men en bedring mellom de tre klassene O-, O og O+ er mulig å se mellom de to sesongene. Foreløpige tall fra Animalia (se kap 4) tyder på en klasseutvikling er stabil også inn i driftsåret 2017/18 til tross for vektneidgang.

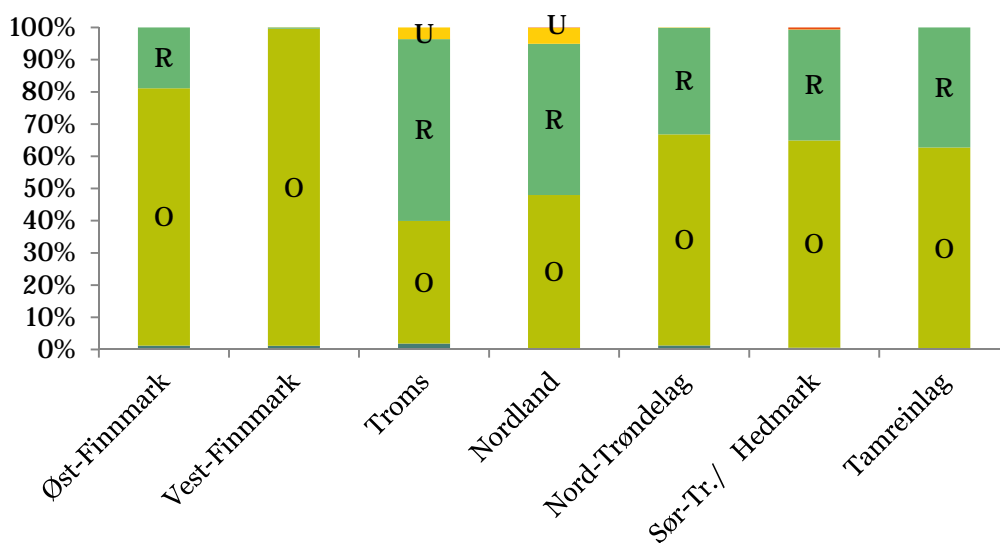


Figur 2.5. Fordeling av kalveslakt fordelt på klasse, totalt

Figur 2.6 og 2.7 viser områdevis sammensetning på kvalitetsklasser (hovedklasser) for henholdsvis 2015/16 og 2016/17, for de ulike områdene. Som grafene nedenfor viser, er det stor variasjon mellom områder, med særlig stor andel med klasse O i Vest-Finnmark. For en mer detaljert oversikt henvises til vedleggstabellene 3 og 4.



Figur 2.6. Sammensetning av kvalitetsklasser, område 2015/2016



Figur 2.7 Sammensetning av kvalitetsklasser, område 2016/2017*

3 Kartlegging av utbetalingene av kalveslaktetilskuddet totalt og fordelt på det enkelte reinbeiteområdet

Slakteklassifisering i reindriften bygger på samme teknologi og klassifiseringsidé som klassifisering av andre husdyr. Poenget er å reflektere verdipotensialet i slaktet. Klassifiseringen dreier seg primært om potensielt kjøttutbytte, særlig av de mest verdifulle delene av slaktet. Det finnes også andre kriterier for verdsetting av slakt som fettinnhold. Vi ser imidlertid i denne rapporten primært på slakteklassifisering etter kjøttfylde.

Tiltaket som skal utredes er å knytte tilskuddsordning til klassifisering. Vi redegjør derfor først for tilskuddsordningen og deretter for klassifisering.

3.1 Tilskuddsordningen

Kalveslaktetilskuddet er den eneste ordning over Reindriftsavtalen, som har vært med fra avtalens opprettelse, men hvilke områder som har vært tilskuddsberettiget har variert.

Fra 1995-2003 fikk ikke Troms og Nordland kalveslaktetilskuddet, men fikk i stedet utbetalt et driftstilskudd (Kvakkstad, 2012). Alle reinbeiteområdene mottok tilskuddet fra 2004-2009, men i 2009 ble det erstattet av Kautokeinitilskuddet i Vest-Finnmark. Fra og med 2005 ble tilskuddet kun utbetalt i perioden 15.august til 31.desember, dette for å oppfordre til størst mulig slakteuttak på høsten. I dag gis det kalveslaktetilskudd for hele slakteperioden fra 15.august til 31.mars.

I 2002 ble partene i reindriftsavtalen enige om at tilskuddene over reindriftsavtalen rettet mot siidaandeler (da driftsenheter) og tamreinlag skulle gjennomgås, for å sikre at utformingen skulle stimulere til reell markedsrettet produksjon og verdiskapning.

I rapporten *Reindrift – nye virkemidler, økt verdiskapning*³, ble det vektlagt at kalveslaktetilskuddet hadde ulik effekt avhengig av geografisk område, da mer kalv ble slaktet i sør enn i nord. NILFs anbefalinger var allikevel den gang å videreføre kalveslaktetilskuddet, men at det burde vurderes å avvikle det i noen områder eller at man differensierte satsen etter geografisk område.

I 2012 foretok NILF (Kvakkstad, 2012) en gjennomgang av de direkte og kostnadssenkende tilskuddene over reindriftsavtalen, og deriblant kalveslaktetilskuddet. Man ønsket å undersøke hvorvidt og hvordan disse tilskuddene hadde virket på verdiskapning og markedsrettet produksjon.

For perioden 2001-2010 kunne man se en positiv utvikling i slaktevolum (tonn) og kilopris, men også store forskjeller mellom ulike områder.

I perioden 2002- 2010, hadde i særlig grad Polmak/Varanger en økning i utbetalt kalveslakte- og tidligslaktetilskudd.

Det ble da konkludert med at kalveslaktetilskuddet bidro til økt verdiskapning og mer markedsrettet produksjon ved å stimulere til en mer effektiv flokkstruktur. En differensiering av tilskuddet etter område, som foreslått av Søyland m.fl. 2002, ville i stor grad bli oppfattet som urettferdig. For å veie

³ NILF-rapport 2002-9. Reindrift – nye virkemidler, økt verdiskapning. Søyland mfl. 2002

opp for klimatiske forhold og andre forhold utenfor reineiers kontroll som påvirker slaktetidspunkt, ble det heller foreslått å forlenge fristen fram til 31.mars.

Stabile satser fra år til år er viktig for at næringen skal kunne gjennomføre langsiktige investeringsbeslutninger og for å planlegge flokkstruktur og uttak av kalv.

Formål

I Reindriftsavtalen 2017/2018 er formålet med kalveslaktetilskuddet beskrevet slik:

Formålet med kalveslaktetilskuddet er å stimulere til at en større del av kjøttproduksjonen foregår på kalv, noe som er ressursøkonomisk gunstig. Uttak av kalv reduserer presset på vinterbeitene, og reduserer tapene i løpet av vinteren. Økt uttak av kalv bidrar også til økt produktivitet fordi tilveksten på kalv, er større enn tilveksten på større dyr. Gjeldende regelverk og satser videreføres⁴.

3.2 Regelverk

Tilskudd til siidaandeler og tamreinlag

Tilskuddene omfatter bl.a. driftstilskudd, etableringstilskudd, produksjonspremie, kalveslaktetilskudd og ektefelle-/samboertillegg. For å få tilskudd stilles det en rekke vilkår som fremgår av Forskrift om tilskudd til siidaandeler og tamreinlag⁵. Det er ingen geografiske restriksjoner, og kalveslaktetilskuddet gjelder for alle reinbeiteområder, og for tamreinlagene.

Kalveslaktetilskuddet gis for hele slakteperioden i reindriftsåret fra 15. august til 31. mars.

Slakteriene det slaktes hos må oppfylle kravene til rapportering i forskrift om rapportering av slaktet rein og lagerbeholdning (rapporteringsforskriften). Slakteriene er pålagt å rapportere i henholdt til EUROP-klassifisering (§ 5 bokstav k). En EUROP-klassifisør må ha gjennomgått og bestått kurs i klassifisering i regi av Animalia.

Kalveslaktetilskuddet gis også ved tap av dyr ved måling av radioaktivitet etter forskrift om kompensasjon for utgifter, merarbeid og økonomiske tap som reineiere påføres som følge av tiltak mot radioaktivitet (§ 7). Tap av rein må godkjennes av fylkesmannen. Tap av rein ved måling av radioaktivitet er mest aktuelt i de sørsamiske områdene samt for tamreinlagene⁶.

Kalveslaktetilskuddet gis ikke ved rovvilttap, men verdien av tilskuddene som reineier taper utbetales i prinsippet gjennom rovdyrerstatningen som utbetales ved dokumenterte rovvilttap. Det er utarbeidet distriktsvise grunnsatser for rovdyrerstatning (Forskrift om grunnsatser for tap av tamrein drept eller skadet av rovvilt). Gjennomsnittlig slaktevekter fra de tre foregående år (distriktsvis) og en indeksregulert pris pr. kg kjøtt ved leveranse til slakteri (gjennomsnitt fra de tre siste år; områdevis) ligger til grunn for beregning av grunnsatsen. Grunnsatsen er produktet av disse to verdiene (§ 2 i forskriften).

⁴ kalveslaktetilskuddet er på 475 kroner per kalv .

⁵ Landbruksdirektoratet (2017). Siidaandeler og tamreinlag.
[<https://www.landbruksdirektoratet.no/no/reindriften/tilskudd/siidaandeler-og-tamreinlag>]

⁶ Landbruksdirektoratet (2017). [Rundskriv til forskrift om tilskudd til siidaandeler og tamreinlag 2017/18](#). Hentet fra URL: [<https://www.landbruksdirektoratet.no/no/reindriften/tilskudd/siidaandeler-og-tamreinlag/regelverk>]

Utbetalinger

Satsene for kalveslaktetilskuddet er like over hele landet, og utbetales med en fast sats per kalv til alle siidaandeler og tamreinlag som har oppnådd produksjonstilskudd.

Tabellen under viser en oversikt over satsene per kalv, 2013-2017.

Tabell 3.1 Kalveslaktetilskudd. Kroner pr kalv

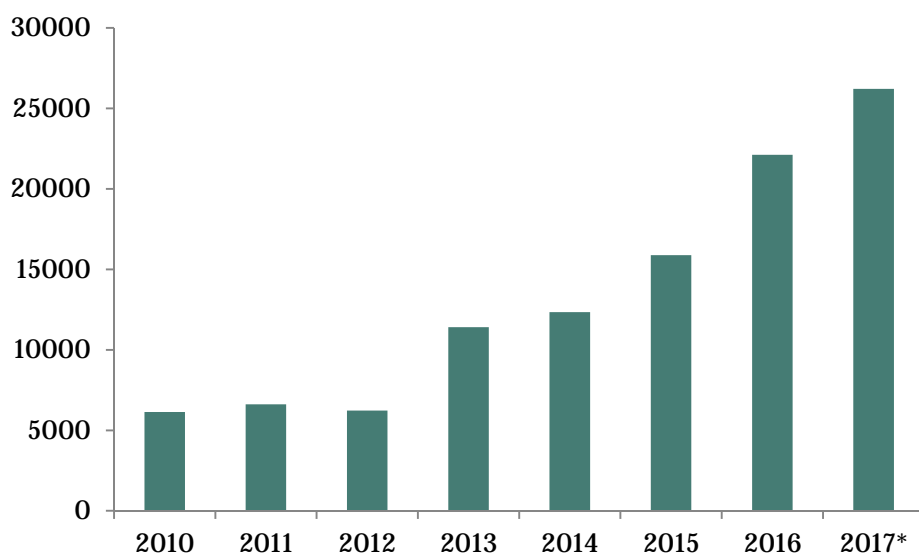
	2013	2014	2015	2016	2017*
Sats per kalv (kr)	275	350	400	475	475

Tilskudd til siidaandeler og tamreinlag utgjør hoveddelen av post 75 i reindrifftsavtalen. I henhold til opplysninger hentet fra Totalregnskapet 2015/2016⁷ har rammen for tilskudd til kalveslakt økt betraktelig siden driftsåret 2012/2013.

Tabell 3.2 Rammen for kalveslaktetilskuddet 2013-2017, mill.kr.

Benevnelse	2012/13	2013/14	2014/15	2015/16	2016/17	2017/2018
Kalveslaktetilskudd (mill.kr)	15,4	15,4	17,8	18,0	26,6	24,0

I Reindrifftsavtale 1. juli 2017-30.juni 2018 ble det totalt satt av 24 millioner kroner til ordningen.



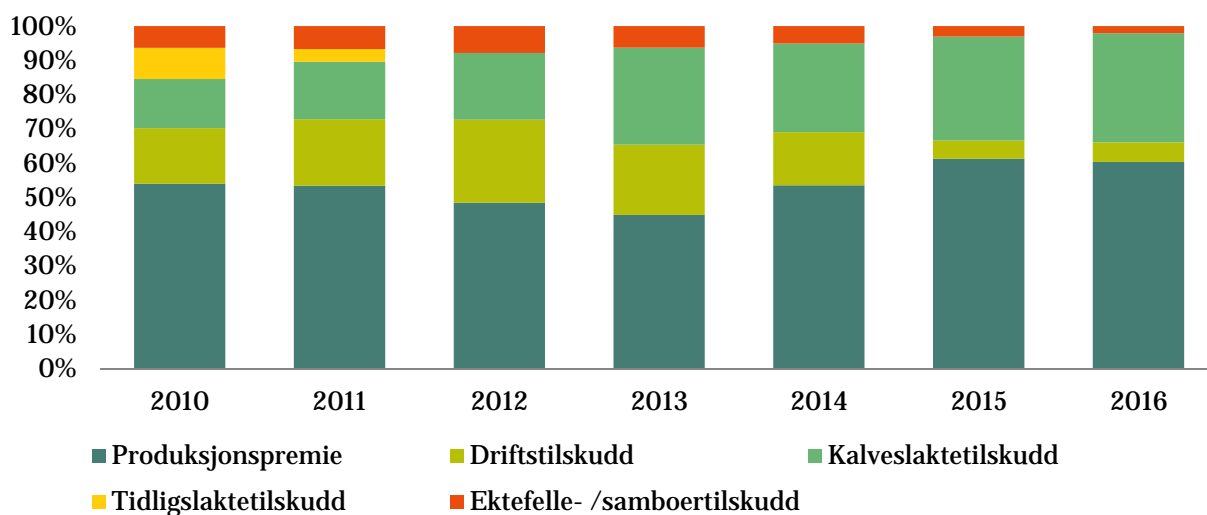
Figur 3.1. Utbetalinger av kalveslaktetilskuddet fra Landbruksdirektoratet, driftsårene 2010 – 2017^{8*9}.

⁷ Spesifikasjon av rammen for post 75 Kostnadsnærende og direkte tilskudd de fem siste avtaleårene (mill. kr)

⁸ * Kun tilgjengelig data per 25.09.2017.

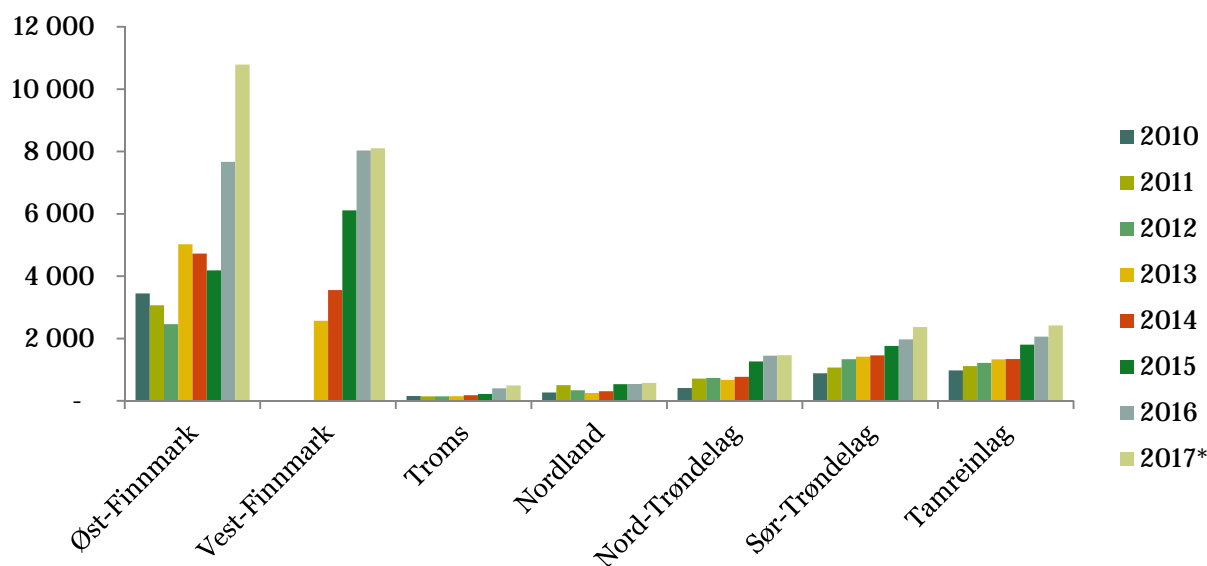
⁹ Basert på data mottatt fra Landbruksdirektoratet.

Figur 3.2 viser at kalveslaktetilskuddet er det nest størst tilskuddet gitt til siidaandeler og tamreinlag etter produksjonspremien, og at det har hatt en betydelig økt andel av de totale tilskuddsutbetalingene i perioden 2010-2016.



Figur 3.2 Sammensetningen av tilskudd til siidaandeler og tamreinlag, 2010-2015

Figur 3.3 viser utbetalte tilskudd etter reinbeiteområde. For alle områder har det vært en vekst i utbetalinger av kalveslaktetilskuddet. I Øst-Finnmark har det vært store variasjoner i utbetalingene mellom år i perioden 2010-2017, men en sterk vekst fra og med 2015.



Figur 3.3 Utbetalinger av kalveslaktetilskudd etter område (1 000 kr)¹⁰

¹⁰ Totalregnskapet og Landbruksdirektoratet (2017).

Tabell 3.3. Antall innvilgede kalveslaktetilskudd per område, 2010/2011-2016/2017¹¹

Antall	2010/11	2011/12	2012/13	2013/14	2015/16	2016/17
Polmak/Varanger	23	33	41	43	42	43
Karasjok øst	31	31	31	34	36	39
Karasjok vest	53	46	54	53	55	57
Øst-Finnmark	107	110	126	130	133	139
Kautokeino øst	0	0	42	43	36	42
Kautokeino midt	0	0	72	67	61	75
Kautokeino vest	0	0	14	41	46	51
Vest-Finnmark	0	0	128	151	143	168
Troms	20	25	30	26	18	28
Nordland	28	23	24	25	28	28
Nord-Trøndelag	34	33	36	36	33	36
Sør-Trøndelag	30	30	29	29	29	30
Totalt	219	221	373	397	384	429
Tamreinlag	4	4	4	4	4	4

Det er 15 prosent økning i antall siidaandeler som har fått innvilgede kalveslaktetilskudd i perioden 2012-2016.

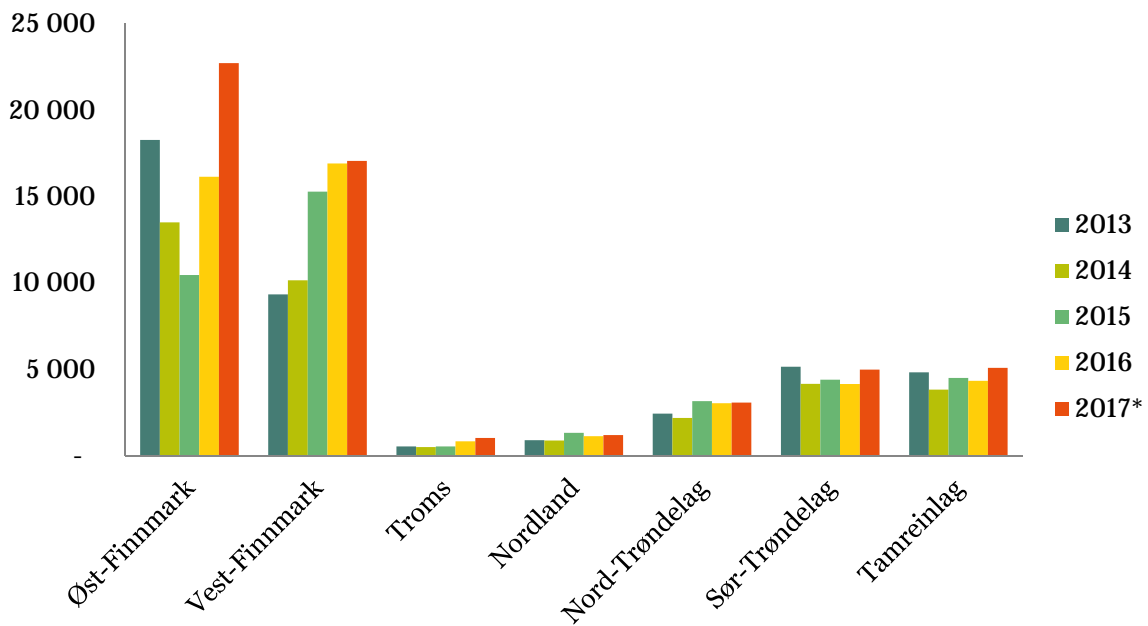
¹¹ Totalregnskapet 2012/2013, 2013/2014, 2014/2015/, 2015/2016.

Tabell 3.4. Gjennomsnittlig beløp innvilget kalveslaktetilskudd per siidaandel, for andeler som har fått tilskudd.

Beløp, kr	2012/2013	2013/2014	2015/2016	2016/2017
Polmak/Varanger	67 837	44 881	102 238	142 272
Karasjok øst	20 621	19 970	39 095	56 427
Karasjok vest	24 172	29 460	37 587	44 424
Øst-Finnmark	37 507	32 079	57 328	78 061
Kautokeino øst	35 466	42 662	53 572	59 384
Kautokeino midt	20 999	37 853	42 970	37 428
Kautokeino vest	39 408	42 489	68 370	56 850
Vest-Finnmark	27 759	40 481	53 809	48 813
Troms	5 967	8 292	16 133	17 565
Nordland	12 936	21 384	19 716	21 828
Nord-Trøndelag	21 343	33 478	42 353	41 165
Sør-Trøndelag	50 317	60 728	68 086	78 958
Totalt	29 401	38 566	50 870	55 955
Tamreinlag	335 844	451 238	515 300	605 150

Gjennomsnittlig tilskudd pr siidaandel med tilskudd er høyere i Øst-Finnmark enn ellers i landet. Det er i Øst-Finnmark at endringen over tid er størst, men med store variasjoner mellom driftsår.

For perioden 2012/2013 - 2016/2017 har blant annet gjennomsnittlig beløp i Øst-Finnmark økt med 108 %, og for Vest-Finnmark økt med 76 %. Totalt sett har gjennomsnittlig beløp utbetalt per siidaandel økt med 90%.



Figur 3.4 Antall kalveslakt med tilskudd etter reinbeiteområde. 2013 - 2017¹²

Antall kalveslakt som har mottatt tilskuddet er beregnet ut fra totalt kalveslaktetilskudd utbetalt dividert på gjeldende sats for de ulike avtaleårene. I perioden 2013-2017* har antallet totalt økt med 33 prosent. I samme perioden har alle beitedistriktene med unntak av Sør-Trøndelag, hatt en prosentvis økning i antall slakt som har mottatt tilskuddet. I det kortere tidsintervallet 2015 til 2017* har både Nordland, Sør- og Nord-Trøndelag hatt en liten nedgang i antall slakt som har mottatt tilskuddet, grunnet mindre slakt. For Øst-Finmark og Troms har veksten vært stor med henholdsvis 117 prosent og 89 prosent.

¹² Landbruksdirektoratet, (2017). Kalveslaktetilskudd

4 Klassifiseringssystemet

4.1 Oversikt over klassifiseringssystemet for kalv

All rein klassifiseres ut fra EUROP systemet for reinsdyrslakt. Det norske systemet er innført etter modell av det som ble innført i Sverige i 1994.

Avtalepartene i reindrifftsoppgjøret ble i 2012 enige om å starte opp et forprosjekt med mål å finne ut om det var hensiktsmessig å innføre klassifisering av reinsdyrslakt i Norge. Animalia overleverte prosjektrapporten til avtalepartene i juni 2012. Konklusjonen i rapporten var at det var hensiktsmessig. Malen burde være det svenske EUROP systemet. I tillegg ble det påpekt at det ville være hensiktsmessig å standardisere regelverket for pussing, merking og veiing av slakt.

Våren 2013 avsatte avtalepartene inntil 2 millioner kr. til et prosjekt på innføring av EUROP klassifiseringssystem. I formål og mandat var det oppsatt et ønske om oppstart fra slaktesesongen 2013/2014, dvs. høsten 2013. Det ble nedsatt en arbeidsgruppe. Animalia skulle ha gjennomføringsansvaret for prosjektet. Allerede tidlig ble det slått fast at tidligst mulig oppstart for klassifisering i Norge var høsten 2014. Arbeidsgruppen la fram forslag om endelig oppstart fra høstsesongen 2015, dvs. 1. september 2015. Det ble også resultatet.

Målet med alle klassifiseringssystemer er å gjenspeile slaktenes utbytte ved nedskjæring. Slakt med høy klasse skal ha stort utbytte av kjøtt, lite utbytte av bein og passelig utbytte av fett.

Systemet består av 3 deler, *kategori*, *klasse* og *fettgruppe*. Systemet for reinsdyr bygger på de samme ideer som for husdyr, inndeles slakt i grupper ut fra alder, kjønn, kjøttfylde og fethetsgrad. Slik systemet har vært til nå gjøres denne inndeling skjønnsmessig av en sertifisert/ trent klassifisør.

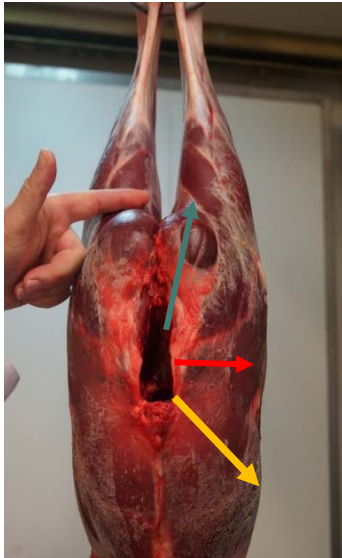
Slaktets *kategori* fastsettes ut fra kjønn og alder. Kategori Reinkalv er slakt av dyr som kan være inntil ett år gamle. De yngste slaktedyrene vil kun være 110 til 120 dager gamle. Kategorien kan fastsettes på to måter. 1) Landbruksdirektoratet betaler over reindrifftsavtalen slakterier for at en øvd person skjønnsmessig kan fastsette alder og kjønn på slaktet. På store slakterier gjøres dette i forbindelse med avliving. 2) Klassifisørene kan også se farge på leddflater ved klassifisering. Unge dyr har blå leddflater, mens disse flatene blir hvite på eldre dyr.

Klasse fastsettes ut fra kroppsformen på slaktet. Den skal bedømmes slik den ser ut for klassifisøren inkludert ytre fettlag på slaktet. Slaktet skal være korrekt pusset, dvs. fjerne det som ikke skal tilhøre slaktet.

EUROP systemet har 15 klasser. Hovedklassene er i henhold til bokstavene i EUROP, hvor E betyr ekstrem kjøttfylde og P betyr svært liten kjøttfylde. Inndelingen i hovedklasser bygger på at profilene på slaktets muskler har ulik form, konveks (bulende), rette eller konkave (innsunkede) former. Slakt med konvekse former på musklene er i hovedklasse E og U, rette former i R og konkave former i O og P.

I tillegg inndeles hver hovedklasse i 3 klasser, ved å gi hovedklassen en «+» eller en minus «-». Plusser og minuser er forsterkninger i forhold til resultatet ut fra fastsettelse av hovedklasse.

Klassifisøren skal fastsette klasse ut fra bedømmelse av kroppens tre deler, bak-, midt- og frampart. Klasse skal fastsettes uavhengig på de tre delene. Klassen på slaktet er et avrundet matematisk gjennomsnitt av klassen i de tre ulike delene.



På bakparten skal klassifisøren ta utgangspunkt i tre linjer, baklinje (blå), ytre linje (rød) og mørbradlinje (gul). Linjene vurderes utfra om formen er konveks, rett eller konkav. Baklinjen er eneste linje som skiller seg fra husdyrslakt, på grunn av reinsdyras form på bakbeinet.



For midtparten bedømmes formen fra ryggens midtlinje og over den lange ryggmuskelen ut mot siden ut fra de samme kriteriene. For slakt i E og U vil det danne seg en «renne» midt i ryggen, mens linjen på slakt i O og P vil få en «tak» form i dette området.



På framparten vurderes to linjer, høyrygg (rød) og bog (blå). Bedømmelse av høyrygg gjøres som for rygg. Boglinja er ei linje over bogbladet, hvor muskler kan bygge seg opp på begge sider av beinet, og forme konvekse, rette eller konkave linjer.

4.2 Opplæring, kursing og sertifisering

Tradisjonelt har kalvene klassifiseringsmessig blitt inndelt i grupper ut fra slaktevekt. Det skjedde helt frem til EUROP systemet ble innført fra høsten 2015.

Det ble arrangert kurs for reinsdyrslaktklassifisører to ganger i 2014, først i månedsskiftet januar/februar, med tanke på oppstart fra høsten 2014. Deretter ble det arrangert kurs høsten 2014 uten at det ble oppstart. Et tredje kurs ble arrangert høsten 2015 i forbindelse med oppstarten. Etter kursene ble det avholdt eksamen som ga grunnlag for utstedelse av sertifikater.

Klassifisørene som klarte Animaliakravene under eksamen ble tildelt A sertifikat. De som ikke klarte A kravene fikk B sertifikat. A sertifikatet beholdes så lenge vedkommende praktiserer klassifisering. B sertifikatet har ett års varighet. Sertifikater kan bli inndratt ved mislighold.

Høsten 2015 var det 37 klassifisører. Av disse hadde 15 personer A sertifikat. Etter nye kurs høsten 2016 var det 39 godkjente klassifisører hvorav 27 klassifisører hadde A sertifikat og 12 hadde B sertifikat.

4.3 Nedskjæring av reinsdyrslakt

Resultater ut fra nedskjæring er det endelige målet for klassifiseringssystemet. I mars 2015 ble 69 slakt skjært ned i Kautokeino på oppdrag fra avtalepartene. Alle slaktene ble reklassifisert av Animalia og det er denne klassen som ble brukt i analysen av dataene. I materialet var det rein av alle aldre og kjønn, totalt var det 27 kalver.

I dette forsøket forklarte slaktenes EUROP klasse 79,6 % av variasjonen i «% Kjøtt» det vil si i kjøttprosent i fettfri vare. Gjennomsnittfeil i anslag for «% kjøtt» var +/- 1,52 %. Slaktenes EUROP fettgruppe forklarte 81,3 % av variasjonen i «% fett» i slaktene. Gjennomsnittlig feil i anslaget for fett % var +/- 0,89 %. Nøkkeltall i forsøket er vist i tabell 4.1.

Tradisjonelt har kalveklassifisering vært vektclassifisering. Et slikt system vil i lavere grad forklare slaktets innhold av kjøtt, fett og bein. På den andre side er vekt et objektivt mål, og vil gi en objektiv sortering i grupper. Under nedskjæringsforsøket i Kautokeino i 2015 forklarte slakteriets klasse, etter deres eget vektsystem 58,3 % av variasjonen i «% kjøtt».

Tabell: 2.1 Slaktevekt fordelt på bein, fett og kjøtt; resultat av nedskjæringsforsøk

Klasse	Antall	Slaktevekt i kg	Vekt av kjøtt i kg	% Bein	% Fett	% Kjøtt
P-	6	18,7	12,1	29,8	0,0	69,2
P	9	16,5	11,0	27,5	0,0	71,6
P+	5	16,7	12,6	26,1	0,0	73,1
O-	9	23,7	16,2	23,7	0,0	75,1
O	11	21,2	14,8	23,6	0,07	75,3
O+	7	25,5	18,0	22,2	0,41	76,7
R-	4	31,2	22,0	20,6	2,81	77,9
R	12	35,3	25,0	19,5	2,73	78,9
R+	2	36,1	25,0	17,6	6,21	80,2
U-	2	39,8	29,7	18,9	4,03	79,4
U	2	57,5	49,9	19,1	3,67	79,4

Kilde: Animalia (2015)

Resultatene viser en sterk sammenheng mellom slaktevekt og klasse. Kjøttmengden på slaktene stiger med økende klasse. Tilsvarende avtar beinmengden i prosent med økende klasse. Fettprosent og kjøttprosent øker med stigende klasse.

Når priser på utbytteproduktene ble lagt inn, kom man fram til utbytteverdier for slaktene totalt og per kilo vist i tabell 2.2.

Tabell 2.2: Verdi utbytte av kjøttprodukter

Klasse	Antall slakt	Total verdi	Verdi per kg
P-	6	2028	112,9
P	9	1871	117,9
P+	6	2140	120,4
O-	6	2679	119,7
O	11	2476	121,0
O+	7	3001	122,9
R-	4	3677	122,6
R	12	4192	123,1
R+	2	4214	121,4
U-	3	5038	125,4
U	1	8368	125,6
Gjennomsnitt	69	3021	120,0

Animalias konklusjoner etter nedskjæringsforsøket var (Animalia 2015):

«I materialet som vi har vurdert, var det slakt som passet inn i 11 EUROP klasser og 10 fettgrupper. Dette viser den store variasjonen som finnes når det gjelder kjøtttholdighet hos reinsdyr.

Kjøttprosent, det vil si kjøtt i forhold til mengden av kjøtt og bein, viser best variasjon med EUROP systemet. Beregnet på denne måten stiger slaktenes kjøttinnhold med over 10 prosentenheter fra dårligste til beste klasse, dvs. i gjennomsnitt nær 1 prosentenheter for hver klasse.

Slaktenes kjøtttholdighet/kjøttfylde øker og beinmengden avtar gradvis med høyere klasse. Tallene viser at beinprosenten avtar med mer enn 1 prosentenheter for hver klasse. Slakt i klasse P og O er tilnærmet fettfrie. I klasse R og høyere øker relativ fettmengde gradvis med økende klasse.

En verdivurdering viser at det skiller ca. 12,5 kr/kg mellom høyeste (U) og laveste klasse (P-) i EUROP systemet. Verdiforskjellene er i virkeligheten enda større fordi denne beregningen ikke tar hensyn til at slakt i lavere klasse har lavere produktverdi. Gjennomsnittlig utbytteverdi øker med mer enn 1 kr/kg for hver klasse.

Med utgangspunkt i samme produktverdi for gode og dårlige slakt, så skiller både det gamle og det nye systemet dårlig når det gjelder utbytteprosent for mange av utbytteproduktene, med unntak av småkjøtt og beinprosent.

Et nytt klassifiseringssystem vil ha fordel gjennom transparens, alle slakteriene følger samme systemet.

Et nytt system vil ha fordeler gjennom at det skiller bedre mellom middels og gode slakt, og tilsvarende nedover – skiller bedre mellom midlere og dårlige slakt. Når klasse 1 er den høyeste klassen, samles alle middels og gode slakt i den klassen.

Som hos husdyr er god kjøttfylde en konsekvens av et riktig samspill mellom vekt og kroppslengde hos slaktedyret. Ensidig fokus på vekt fører til en overvurdering av slakt som har høy beinprosent på bekostning av kjøtt.»

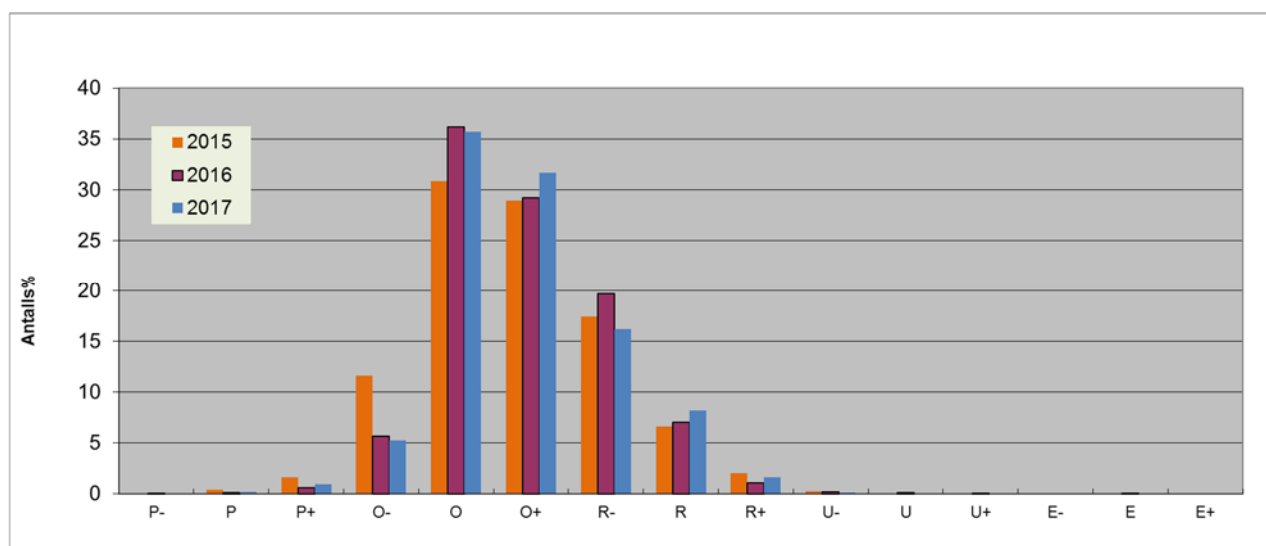
5 Hvordan klassifiseringssystemet for kalv har fungert

Klassifiseringssystemet for reinsdyrslakt basert på EUROP systemet har vært i bruk fra høsten 2015. Hvor godt det har fungert er en subjektiv vurdering som kan variere avhengig av perspektiv. Vi oppsummerer i det følgende erfaringer i et makro/næringsperspektiv og et mikro/reindriftsutøverperspektiv.

5.1 Næringsperspektiv

Ut fra et næringsperspektiv er det resultater over alle de klassifiserte slaktene som vurderes. Slaktene fordeler seg alle årene med en normalfordeling av klassene, hvor O klassen er den største klassen i antall.

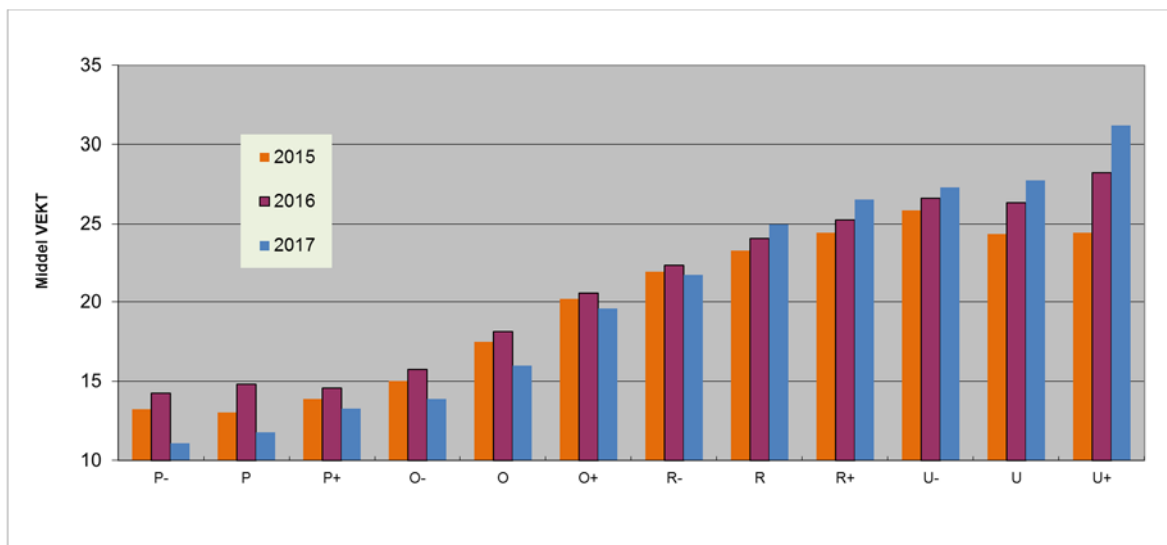
Det at klassefordelingen viser en tilnærmet normalfordeling viser at systemet fungerer sett fra et makroperspektiv.



Figur 5.1 Klassefordeling for reinkalv. 2015, 2016, 2017¹³

I tillegg stiger slaktevektene i gjennomsnitt fra en klasse til neste slik det er vist i figur 5.2.

¹³ Kilde: Animalia



Figur 5.2 Middel slaktevekt etter klasse. 2015, 2016, 2017¹⁴

Ut ifra de ferskeste klassifiseringstallene (2017) har vi en korrelasjon mellom klasse og slaktevekt på 74 %. Det er også en indikator på at systemet fungerer, sett fra et makroperspektiv. Korrelasjonen mellom vekt og klasse skal aldri bli lik 100, da kunne inndelingen i klasser vært gjort ut fra slaktevekta alene.

5.2 Reineiers perspektiv

Mikroperspektivet, den enkelte reineiers perspektiv, krever at klassifisøren tar så riktige beslutninger som mulig og gjør så få feil som mulig. Det er viktig hvordan produsenten opplever klassifiseringen av egne dyr.

Enkeltklassifisører kan gjøre feil selv om de gjør sitt beste. Det kan oppstå forskjeller i klassifiseringsresultat mellom klassifisører på samme anlegg. Det kan også oppstå nivåforskjeller mellom slakterier. I 2016 erfarte produsenter som fikk slaktet sine dyr på flere slakterier at de fikk forskjellig klassifiseringsresultat for tilnærmet like dyr slaktet på ulike anlegg.

Målet vil være at EUROP systemet skal praktiseres så objektivt som mulig og med minst mulig feilvurdering. Systemet er subjektivt, selv om det er forsøkt gjort så objektivt som mulig ved at klassifisøren skal vurdere flere linjer på slaktet før han fastsetter klassen.

Feil kan reduseres gjennom god opplæring av aspiranter og ved at klassifisørene øver gjennom internkontroll på slakteriene. Slik Animalia vurderer systemet i dag er det for lite fokus på opplæring. Fokus på internkontroll er variabelt ved slakteriene og det er et stort forbedringspotensial. Avtalen Animalia har med reindriften innebærer mindre fokus på opplæring sammenliknet med husdyrslakteriene.

Erfaringene fra kontrollene som ble gjort ved slakteriene i 2016 viste at det er et behov for å bruke mer tid per kontroll og heller gjøre færre kontroller. Slakteriene trenger mer støtte i sitt klassifiseringsarbeid for å holde en stødig kurs.

¹⁴ Kilde: Animalia

Makrovurdering av klassifiseringstallene fra 2017 tyder på at noe av det som ble gjort i 2016 begynner å virke. EUROP systemet er ferskt for slakteriene, og det tar tid å få det til å fungere på en best mulig måte.

5.3 Annen klassifisering

Tradisjonelt (før høsten 2015) har kalveklassifisering vært vektklassifisering. Vektklassifisering har lavere forklaringsgrad enn EUROP med hensyn til å vurdere slaktets innhold av kjøtt, fett og bein. På den andre side er vekt et objektivt mål og vil gi en objektiv sortering i grupper.

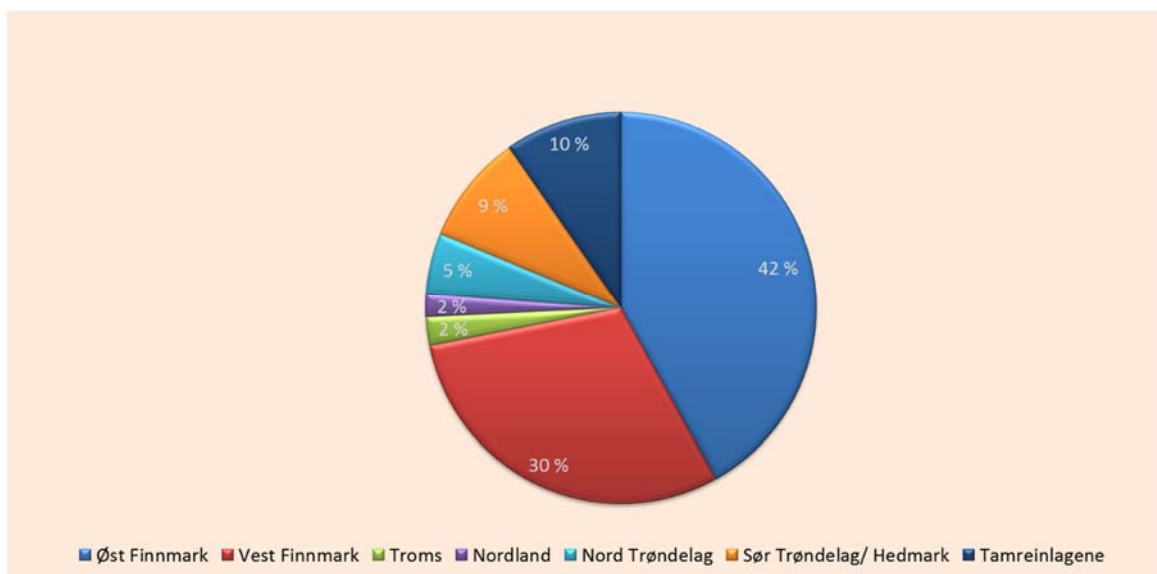
På storfe skal det fra 2018/2019 tas i bruk et system med lengdemåling, i tillegg til annen informasjon, for å fastsette slaktets klasse. Grunnlaget for klassefastsettelsen er slaktets vekt, lengde og annen informasjon. Beregninger viser at sikkerheten med slik klassifisering er minst like god som den subjektive klassifiseringa, også vurdert i forhold til utbyttet ved nedskjæring.

Animalia har gjort noen mindre forsøk som understøtter at dette også kan fungere på reinsdyrslakt. For reinsdyr har det vist seg at informasjon om alder og kjønn i tillegg til vekt og lengde øker forklaringsgraden for klassen.

6 Oversikt over klasse og vektutviklingen for kalv gjennom slaktesesongen

6.1 Slaktingen

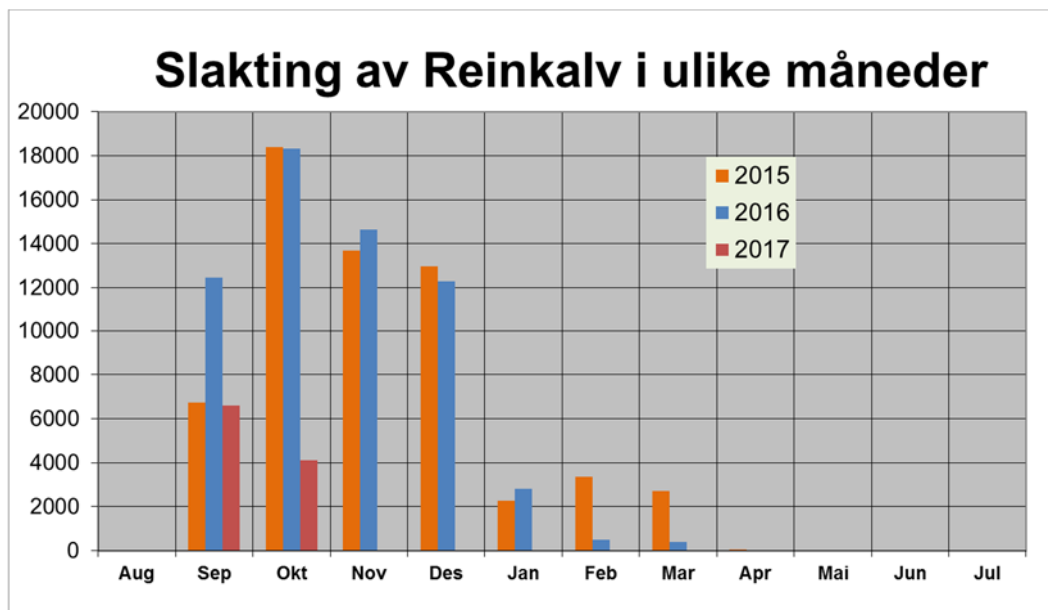
Det har blitt slaktet noe over 60 000 kalv i Norge både i 2015 og i 2016 sesongen der 72 % av alle kalver slaktes i Finnmark. Nord-Trøndelag og Sør-Trøndelag/Hedmark har 13 %, Tamreinlagene 11 % og Nordland/ Troms 4 %. Figur 6.1 viser kalveslaktingen for reinbeiteområdene i 2016.



Figur 6.1 Fordeling av reinslakting etter reinbeiteområder, 2016

Kalveslakting pågår fra september og fram til mars/april i neste kalenderår. I 2015/2016 sesongen var 84 % av kalvene slaktet før nyttår og i sesongen 2016/2017 94 %.

Oktober er den største kalvslaktingsmåneden. Ca. 30 % av kalvene slaktes denne måneden. Deretter følger november og desember når det gjelder størrelse. Av kalvene slaktes 75 % i disse tre månedene. Tre av fire tamreinlag slakter i september.



Figur 6.2 Slakting av reinkalv fordelt på ulike måneder

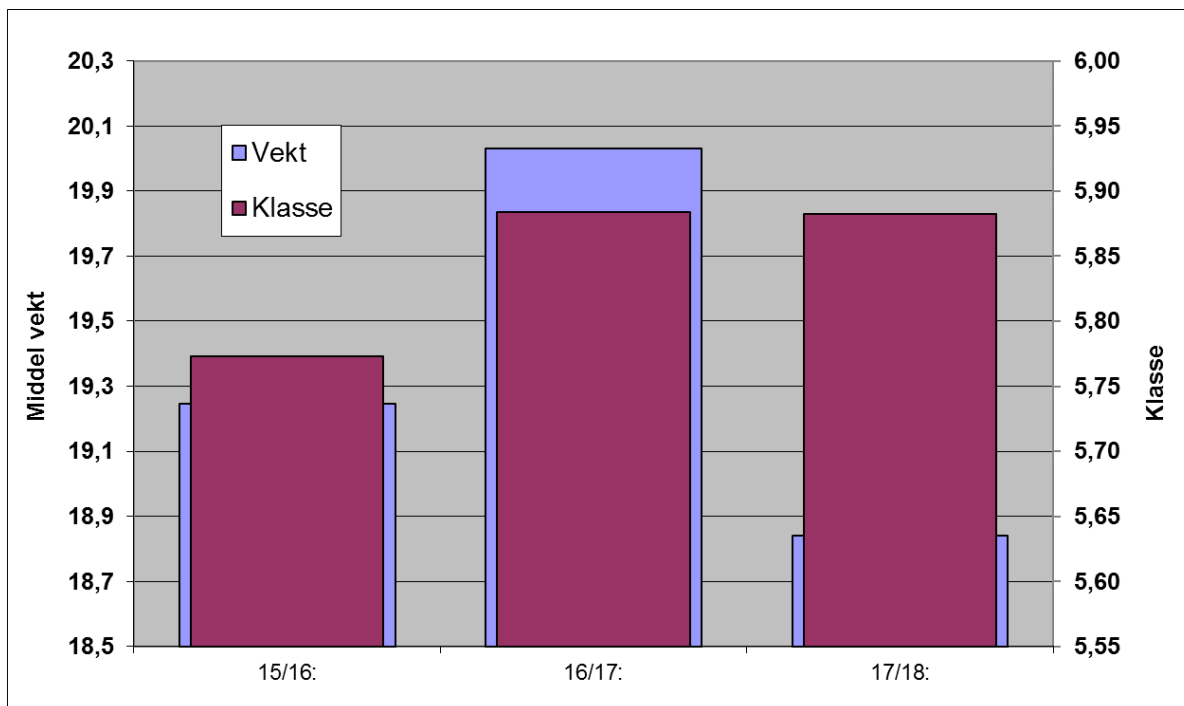
Alle reinbeitelagene har mesteparten av slaktingen før nyttår. Nord- og Sør Trøndelag har prosentvis størst slakting i januar.

Tabell 6.1 Slakting i ulike perioder/ måneder, 2015-2016

Beiteområde	Før nyttår	Januar	Februar	Mars
1 Øst Finnmark	97,8	1,2	0,5	0,5
2 Vest Finnmark	92,8	6,6	0,3	0,3
3 Troms	94,1	5,9	0,0	0,0
4 Nordland	100,0			
5 Nord Trøndelag	83,7	9,6	1,6	5,1
6 Sør Trøndelag	77,9	16,1	4,9	1,1
7 Tamreinlagene	100,0			

6.2 Vektutvikling

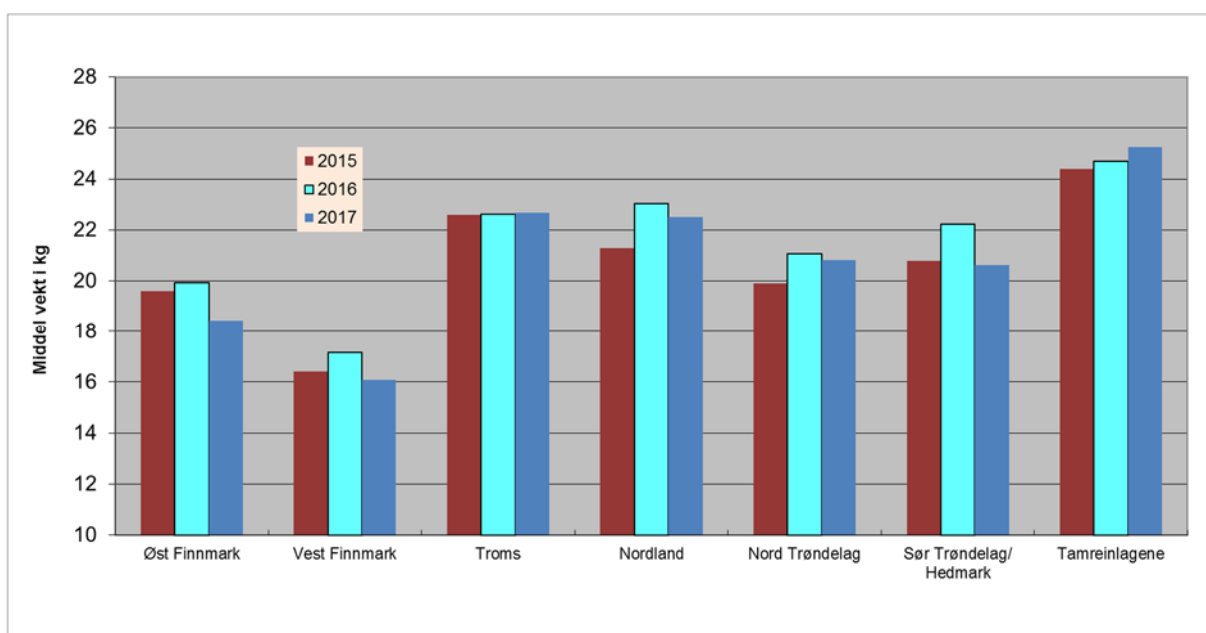
I perioden med EUROP var det en positiv utvikling av slaktevekt for kalv fra første til andre slaktesesong, mens slaktevektene synes lavere i årets sesong.



Figur 6.3 Klasse- og vektutvikling på reinkalv fra 2015/16 til 2017/18 (første del av sesongen).

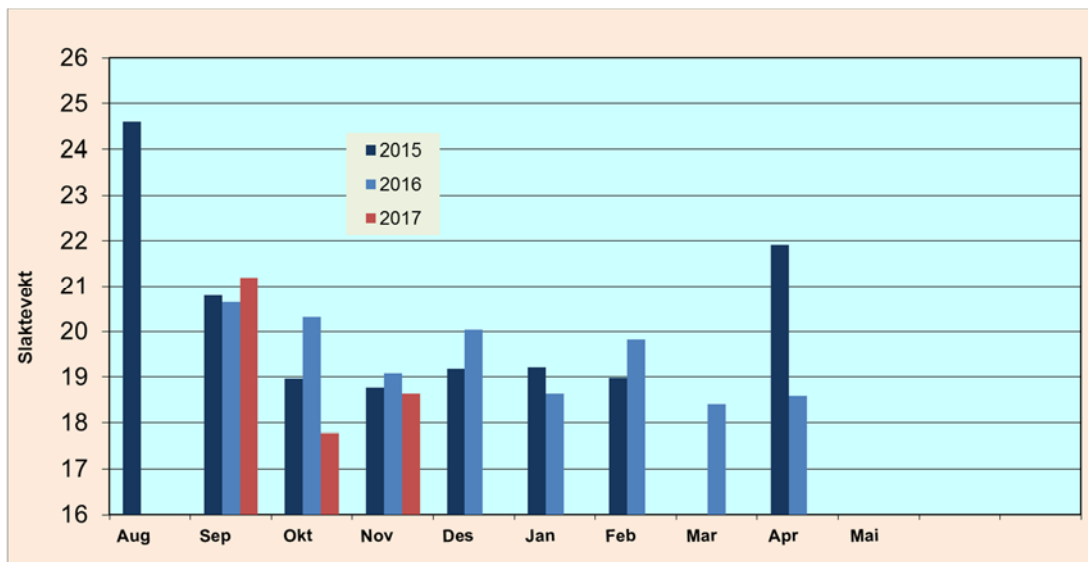
Middelvekta i 2015 sesongen var 19,0 kg, i 2016 19,9 kg og hittil i 2017 (utgangen av november) er den på 18,8 kg. Tallet for 2017 representerer første del av sesongen og er følgelig usikkert.

Slaktevektene varierer mye mellom de ulike reinbeiteområdene. Den er høyest i tamreinlagene og lavest i Vest Finnmark. Vektforskjellene har økt noe i 2017.



Figur 6.4 Middelslaktevekt for kalv etter reinbeiteområde. Kg pr kalv, 2015, 2016, 2017

Middel slaktevekt faller mye fra september til oktober. Dette skyldes i hovedsak at i september er det stor slakting i tamreinlagene. Disse har et høyt vektnivå sammenliknet med de fleste andre reinbeiteområdene. I tillegg starter slaktingen i Finnmark i oktober og dette fylket har så store andel av slaktingen at det dominerer den videre utviklingen på landsbasis. Fra oktober er det ingen sterke tendenser i utviklingen av slaktevektene videre utover i sesongen.

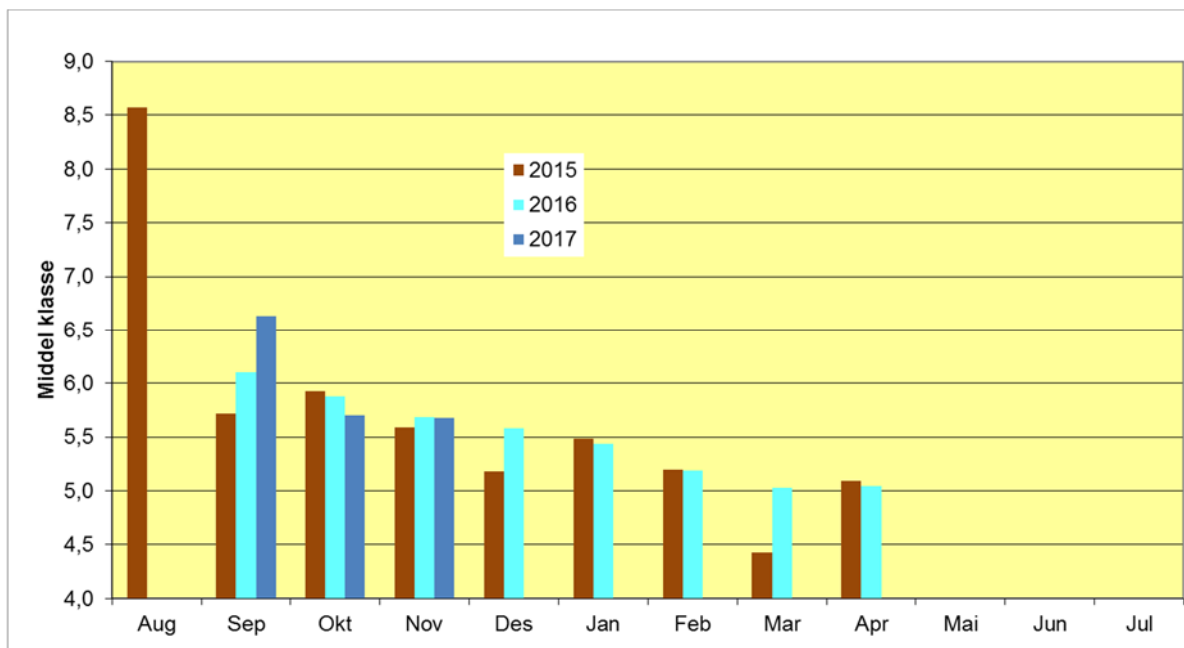


Figur 6.5 Gjennomsnittlig slaktevekt etter slaktemåned. Kg pr kalv, 2015, 2016 og 2017

6.3 Klasseutvikling

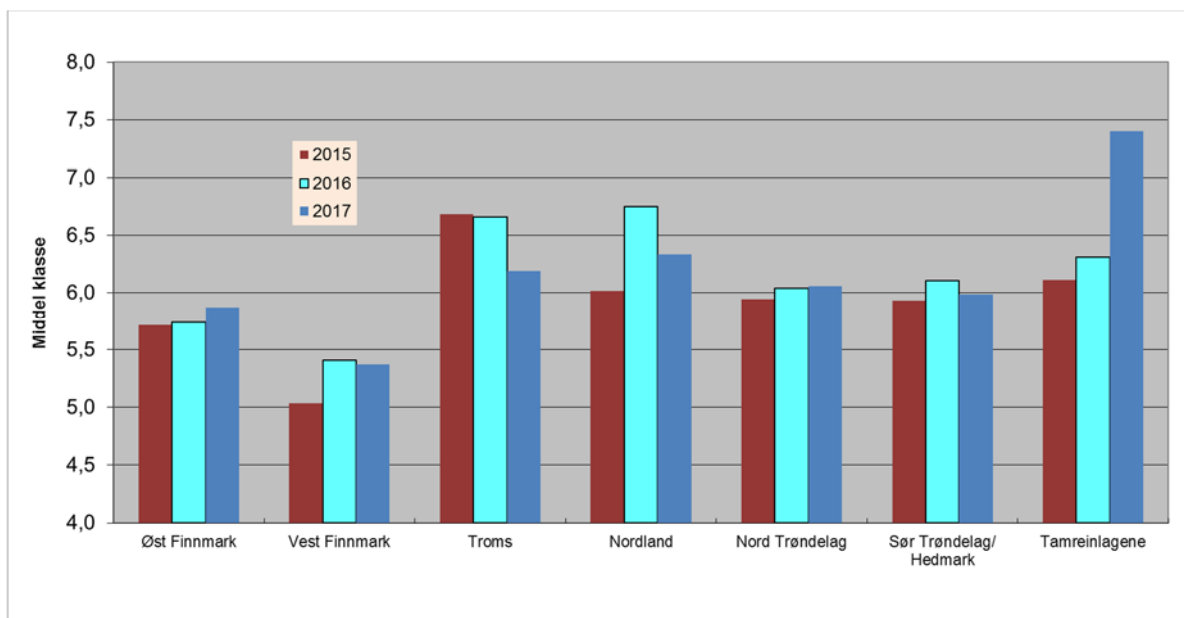
Middel klasse viser en positiv utvikling. Fra 2015 til 2016 steg den med 0,25 klasser til 5,79. Beregningen av middel klasse skjer ut fra at de 15 mulige klassene (jf. avsnitt 4.1) i stedet for bokstavklasse får tildelt nummer fra 1 til 15. Klasse O er klasse nr.5 og O+ er klasse nr. 6. Middel klasse er med andre ord i underkant av klasse O+. Den positive klasseutviklingen ser ut til å fortsette inn i 2017 sesongen.

Figur 6.6 viser at middel klasse har sunket jevnt utover i sesongen. Den viser et sterkere og jevnere fall enn middel vekt.



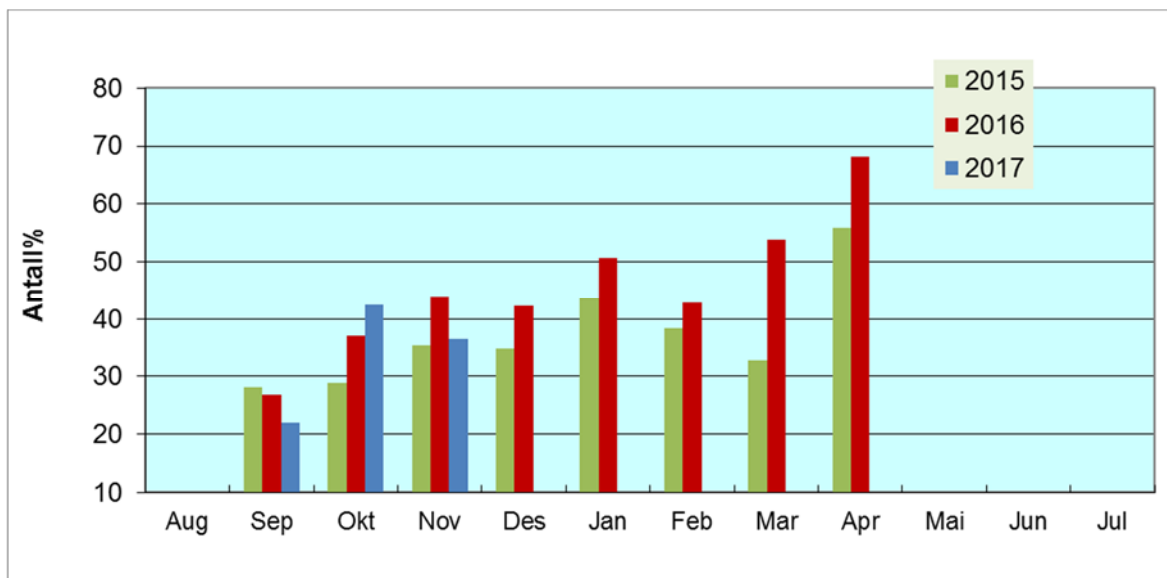
Figur 6.6. Reinens klasse etter slaktemåned. 2015, 2016, 2017

Det er relativ stor forskjell i klassenivå mellom de ulike reinbeiteområdene. Forskjellene har forsterket seg i 2017. Flere reinbeiteområder har økning i middel klasse. Tamreinlagene har størst økning.



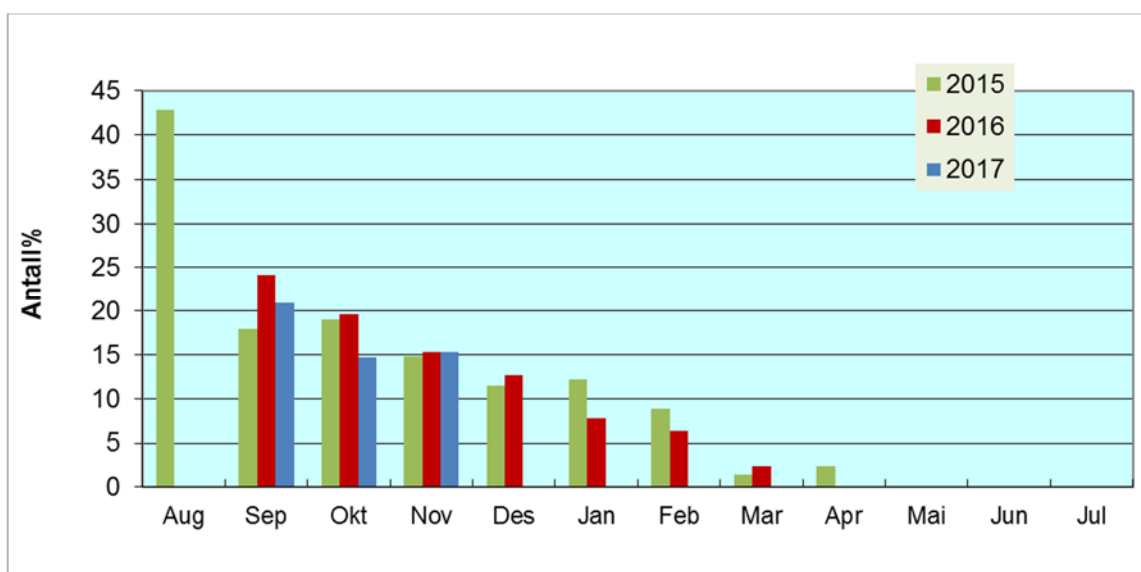
Figur 6.7 Reinens middelklasse etter reinbeiteområde. 2015, 2016, 2017

Figur 6.8 viser at andelen av slakt i klasse O stiger utover i sesongen.



Figur 6.8 Andel slakt i klasse O fordelt på slaktemåned. Prosent av all kalv det enkelte år. 2015, 2016, 2017

Andel slakt i klasse R har en klar tendens til å avta utover i sesongen, både i 2015 og 2016 (figur 6.9).



Figur 6.9 Andel slakt i klasse R fordelt på slaktemåned. Prosent av all kalv det enkelte år. 2015, 2016, 2017

6.4 Klasse og slaktevekt

Det eksisterer en klar sammenheng mellom klasse og slaktevekt. Det er naturlig siden klassen først og fremst skal være et uttrykk for kjøttinnholdet i slaktene. For et slakt av en reinkalv utgjør vekten av kjøtt og bein godt over 90 % av slaktet.

Animalias statistikker viser en samvariasjon mellom klasse og slaktevekt på 81 % (korrelasjon) for inneværende slaktesesong. Korrelasjoner varierer mellom -100 og +100 når en uttrykker dem som prosenttall. Pluss 100 % vil da si fullstendig parallell sammenheng mellom vekt og klasse. Det er ikke ønskelig og hensiktsmessig. Vi klassifiserer slaktene fordi denne sammenheng ikke er 100 %. Hvis

en ønsker å uttrykke forklaringsgrad i forbindelse med en variansanalyse, må en kvadrere korrelasjonen. I denne sammenheng betyr det at vekten forklarer 65,6 % av variasjonen i de bedømte klassene.

Korrelasjonen mellom vekt og klasse var lavere i de foregående sesongene, henholdsvis 65 i 2015 og 56 i 2016. Det er ønskelig at denne korrelasjonen bør være stabil og ikke er for liten. Vi må anta at sammenhengen mellom vekt og klasse fra naturens side er relativt stabil fra år til år.

For lav korrelasjon kan være en indikator for ikke optimal klassifisering. I enkelte reinbeiteområder kan det være riktig at korrelasjonene skal være lavere fordi vektvariasjonen på kalvene er i et helt annet område enn for andre områder. Slakt med høy vekt kan ha ulik kroppsform, noen lange og andre korte, noe som gjør at rangeringen på klasser ikke sammenfaller med rangeringen på vekt. Slakt med høy vekt vil ha gjennomgått en vekst som har forløpt uten forstyrrelser, f.eks. av matmangel.

Tabell 6.2 Korrelasjon, målt i %, mellom klasse og slaktevekt

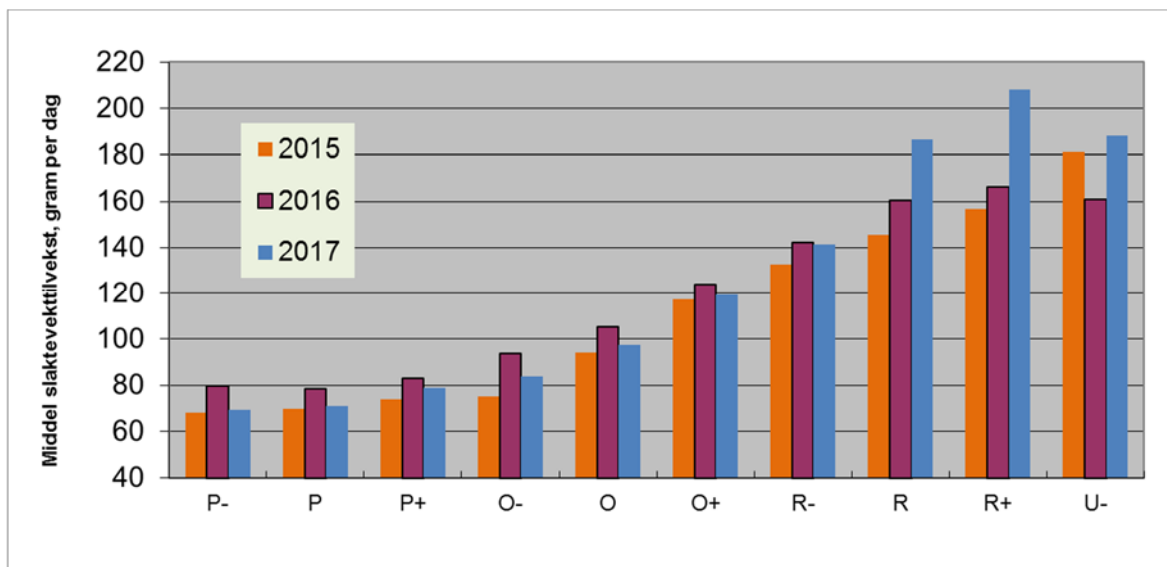
Beiteområde	2015	2016	2017
1 Øst Finnmark	60	48	62
2 Vest Finnmark	68	59	70
3 Troms	52	58	59
4 Nordland	50	52	54
5 Nord Trøndelag	66	69	74
6 Sør Trøndelag	73	60	58
7 Tamreinlagene	30	30	45

Klassen skal fastsettes uavhengig av slaktets størrelse. Slaktet skal gis klasse ut fra profilene på de ulike musklene. Konvekse former kan også forekomme på mindre slakt.

Slaktevekttilvekst

Fra andre dyreslag vet vi at det er en sterk sammenheng mellom slaktevektøkningen per dag og hvilken klasse slaktet oppnår. Skal slaktet oppnå en god klasse så må slaktevektøkningen være størst mulig. Dyret må ha vokst mye for hver levedag. Det er sterk sammenheng mellom høy slakteprosent det vil si slaktevekten i prosent av levendevekten og hvilken klasse slaktet oppnår. Jo høyere klasse desto høyere er slakteprosenten. Slakt som i 2017 har oppnådd klasse R og høyere, har i gjennomsnitt hatt en slaktevekttilvekst på omtrent 200 gram per dag (figur 6.10). For å få en så høy tilvekst er kalven avhengig av beiten og næringstilgang både fra mor og beiter. Flokken må også få beiter.

Det er klar sammenheng mellom levendevekt, tilvekst per dag og slaktevekttilvekst. Slaktevekttilvekst viser sterkest sammenheng med slaktets klasse.



Figur 6.10 Sammenheng mellom slaktevekttilvekst og klasse

For rein kan en se på slaktevekttilvekst ut fra gjennomsnittstall. En teoretisk alder beregnes ut fra en gjennomsnittlig fødselsdato og slaktedato. Slaktevekttilvekst måles i gram vektøkning per dag.

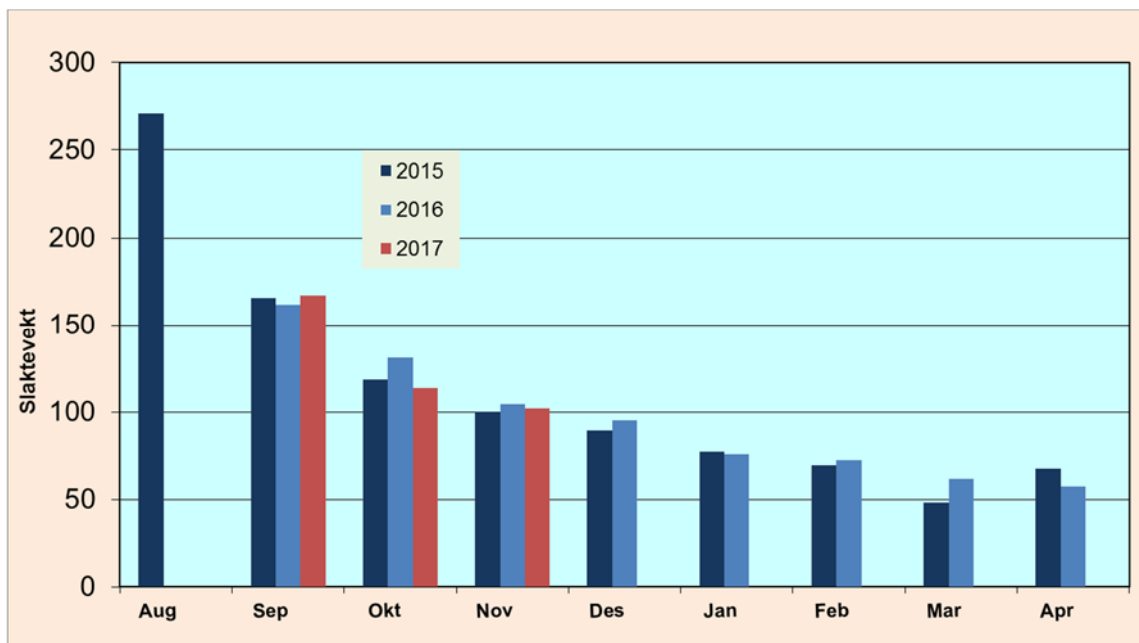
På landsbasis ser vi en positiv utvikling i slaktevekttilveksten, både innenfor reinbeiteområdene og på landsbasis. En kan forvente en positiv klasseutvikling.

Tabell 6.3 Slaktevekttilvekst per dag i de ulike reinbeiteområdene

Reinbeiteområde	2015	2016	2017
1 Øst Finnmark	114	121	117
2 Vest Finnmark	85	102	98
3 Troms	143	140	142
4 Nordland	110	123	129
5 Nord Trøndelag	103	118	124
6 Sør Trøndelag	105	119	118
7 Tamreinlagene	166	173	196
Norge	106	120	120

Tabellen over viser stor variasjon i slaktevekttilvekst per dag mellom de ulike reinbeiteområdene. Tallene viser at Vest Finnmark hittil i år har halve tilveksten per dag sammenlignet med de tre tamreinlagene som har slaktet.

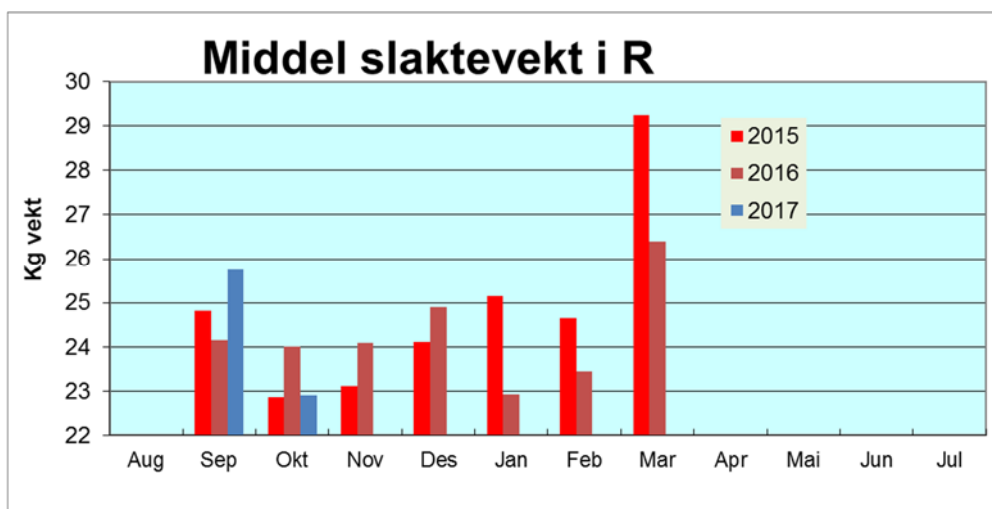
Slaktevekttilvekst synker utover i reindriftsåret, fra over 160 gram per dag i september til mellom 50 og 70 gram per dag i februar til april. Tilveksten mer enn halveres i løpet av denne perioden.



Figur 6.11 Middel slaktevektstilvekst, målt i gram per dag, gjennomsnitt for hele levealderen, for kalver slaktet i ulike måneder.

Det er to årsaker til dette. Slaktene blir eldre uten at vekta på slaktene øker utover i sesongen. Det kan også skyldes at de beste slaktedyrene slaktes tidlig og at de som slaktes sent i sesongen er dyr som har gått på mindre gunstige beiter eller det er dyr med dårligere anlegg for kjøttfylde. Når gjennomsnittstilveksten over hele levealderen synker så markant som vist i figur 6.11, understreker det at slaktetidspunkt har stor betydning for kjøttfylde og dermed kvalitetsklasse (jf. fig 6.10).

Figuren under viser, for klasse R, en tydelig tendens til økende krav til slaktevekt for å nå klassen utover i slaktesesongen fra oktober til desember.



Figur 6.12 Middel slaktevekt for kalver klassifisert i klasse R, slaktet i ulike måneder.

7 Forventede effekter av differensierte tilskudd

Kapitlet vurderer mulige effekter av en omlegging av kalveslaktetilskuddet til kvalitetsdifferensierte tilskudd. Vurderingen viser at følgende tre resultater er sannsynlige dersom reineiere og verdikjeden for øvrig ønsker best mulig økonomisk resultat fra reindriften:

- Differensiering av kalveslaktetilskuddet etter kvalitet har hensiktsmessige motivasjonseffekter.
- Effekter på næringens tilpasning avhenger av reindrifsfaglig grunnlag og tillit, og tilskuddsordningen bør være klart forankret i næringens interesser og ansvar.
- Begrenset risiko for uhensiktsmessige effekter.

Første del redegjør for alternativer og faglig begrunnede forventninger om effekter. Avslutningsvis ser vi på forholdet mellom incentiver for vekt kontra kvalitet på slakte dyr, og i den forbindelse også en kortfattet kommentar til spørsmålet om hva som bør skje med kalveslaktetilskuddet dersom det ikke differensieres med kvalitet.

7.1 Alternativene

I analysen legger vi til grunn at dagens ordning skal vurderes opp mot tre alternativer. Alle alternativer forutsetter her at tilskuddsbeløpet totalt ikke påvirkes av endringen i ordningen. Alternativene er:

- A. Tilskudd for kalv regnet i prosent av avregningspris.
- B. Kronetillegg som varierer med kalvens kvalitetsklasse.
- C. Kalvetilskudd differensiert i kroner etter vekt på kalven.

En fordel med prosentvise tilskuddssatser er at de er utformet på samme måte som produksjonspremien, dvs. at alternativet innebærer at man får to produksjonspremier; en lav sats for voksne dyr og en høy sats for kalv. Prosentvise tilskudd vil opprettholde de relative prisene som råvarekjøperne tilbyr for slaktekalv. I dagens situasjon betyr det at tilskuddet i enkelte områder i praksis ikke differensieres etter kvalitet, og at prisdifferensieringen vil variere mellom slakterier og områder. Det betyr lite forutsigbare incentivvirkninger, og uten en fast praksis fra råvarekjøpernes side er det neppe meningsfullt å forfølge dette alternativet.

Kalvetilskudd som differensieres etter vekt på kalven er, på grunn av nær sammenheng mellom kjøttfylde og kvalitet, et nærliggende substitutt til å differensiere etter kvalitet.

Alternativ A anses altså som lite hensiktsmessig på grunn av avhengigheten av råvarekjøpernes priser. I de følgende avsnittene omtaler vi kun alternativ B og C, og primært B. Avslutningsvis kommer vi tilbake til forskjellen mellom B og C.

7.2 Mulige og sannsynlige effekter

Først redegjøres for incentiveffekter, deretter for sannsynlige virkninger for den praktiske reindriften.

7.2.1 Hensiktsmessige incentiver

Ved å differensiere kalveslaktetilskuddet etter kvalitet vil reineieren få et motiv til å gjøre tiltak for å forbedre kvaliteten på kalvene som leveres til slakt. Effekten avhenger av reineierens motiv for å være reindriftsutøver. Dersom reineieren ikke er spesielt opptatt av økonomisk utbytte, spiller slike økonomiske incentiver liten rolle. På den annen side kan en reineier som er opptatt av inntekter på

kort sikt, i enkelttilfeller komme til å velge ut de beste dyra for slakting og beholde dårligere dyr for vinterbeite. Det vil gi klart negativ utvikling av flokken over tid.

Et kvalitetsdifferensiert tilskudd virker således best overfor utøvere som har mål om å optimalisere inntektene fra driften over tid. Selv om motivene kan variere, er det grunn til å regne med at næringsutøverne samlet sett søker et godt økonomisk utbytte fra drifta. Det betyr at incentivene vil virke hensiktsmessig. Reineierne vil søke muligheter for å realisere høyere kvalitet på slaktedyra.

Som nevnt i forbindelse med figur 2.3, varierer slaktevektene mellom distrikter i en utstrekning som kan reise spørsmål om reintallet er godt tilpasset beiteressursene i alle distrikter. Det kan derfor ikke utelukkes at det vil være behov for virkemidler som motiverer til reintallstilpasning og utvikling av flokkstruktur som gir økte gjennomsnittsvæker. I slike tilfeller vil det være viktig å opprettholde incentiver for uttak av kalv generelt. I så fall er det neppe stor forskjell på å differensiere etter gjennomsnittlig slaktevekt (alternativ C) eller kvalitet (alternativ A og B). Det viktigste er antagelig at det brukes mer målrettede virkemidler enn ulike former for produksjonstilskudd når reintallet er for høyt. Sagt på en annen måte: Vi må ha effektive reintallstak slik at økt reintall ikke ødelegger for kvalitetsforbedringen.

Effekten av en ordning med kvalitetsdifferensierte tilskudd vil avhenge av næringsutøvernes kompetanse. Kvalitet kan fremmes både gjennom arv og miljø. I reindriften er miljødelen klart viktigst der god flokkstruktur, gode beiter med balansert beitetrykk, gunstig klima, lite rovdyr eller andre forstyrrelser er gunstig. Flere av miljøfaktorene kan påvirkes av reineierne. Det er også arvelig variasjon, men denne kan være vanskeligere å utnytte gjennom selektivt uttak av kalv.

7.2.2 Effekter: avhengig av reindriftsfaglig grunnlag, forankring og tillit

Effekten av endret motivasjon avhenger av hvilke tilpasninger reineieren kan gjøre og hvilken effekt valgt tilpasning har på kvalitet og inntekt over tid. Dette er det reindriftsfaglige grunnlaget for tilskuddsutformingen. I tillegg vil vi vektlegge tillit til klassifikasjonssystemet og forankringen av ordningen.

7.2.2.1 Reindriftsfaglig grunnlag

Kvalitetsdifferensiert kalveslaktetilskudd vil gi målrettede incentiver for reindriftsutøverne til å forbedre kvalitet over tid. Hensiktsmessigheten er avhengig av om man har et regime der reintallet er tilpasset beitegrunnlaget. Dersom tilpasningen til beitegrunnlag ikke er gjennomført, finnes mer målrettede virkemidler for reintallstilpasning og dermed for økt kjøttfylde. Videre er også kvalitetsdifferensierte kalveslaktetilskudd en produksjonsrettet tilskuddsform som kan motivere for økte flokker. Hvor stor tilleggseffekt på kvalitet differensiering av tilskuddet kan gi der hvor flokkstørrelsen er tilpasset beitegrunnlaget, er avhengig av tre faktorer som vi har kalt reindriftsfaglig grunnlag, forankring og tillit

Det reindriftsfaglige grunnlaget bygger på forståelse av kompetanse og praktiske begrensninger i næringer og på biologiske sammenhenger. Vi har registrert to synspunkter når det gjelder driften og mulighetene for reindriftsutøveren til å forfølge mål om økt kvalitet. Et synspunkt er at en reindriftsutøver kan se hvilke kalver som har egenskaper og arvemateriale som er i tråd med avl for økt kvalitet på sikt. Et annet syn som peker i motsatt retning, er at det særlig på bukkekalvene er for tidlig å vurdere arvelige egenskaper når det gjelder kvalitet allerede første høsten.

Vi har også sett på noe av forskningen om effekten av endringer i flokkstruktur og flokkstørrelse for gitt beitegrunnlag. Tveraa m.fl., 2013 studerer fruktbarhet og har f.eks. funnet at gjennomsnittsvæker i flokken har betydning for fruktbarheten. De finner klar sammenheng mellom slaktevekter om høsten og kalver pr simle etterfølgende sommer. Det er variasjon i sammenhengen som skyldes klimatiske forhold. Klimatiske forhold om våren har også stor forklaringskraft. Det er også noe variasjon i hva som er gunstige væker for simler mellom ulike geografiske områder. Studien viser også til at

flokkstruktur har vesentlig betydning, som f.eks. antall simler pr bukk og viktigheten av å ta ut små og svake kalver om høsten.

Bårdsen m.fl. (2014) har også studert effekt av høsting på reproduksjon og lønnsomhet i reindriften. De konkluderer med at høyt uttak, som tilsvarer rundt 70 prosent av kalvene, også gir god kjøttproduksjon og høy lønnsomhet. Også denne studien viser at dyrenes kondisjon er avgjørende for produksjonen og at kondisjonen er avhengig av beitetrykket.

I en nylig studie for å gjennomgå grunnlaget for beregning av rovviltskadeerstatning på tamrein har Tveraa m.fl. (2016) brukt flokk- og slaktedata til å vise at vekt på livdyr samvarierer med vekt på slaktedyr. De ser også på betydningen av selektivt slakteuttak med sikte på økte vekter over tid. Studien bekrefter at høy vekt på livdyr om høsten gir både høyere slaktevekter og levendevokter påfølgende år.

Denne begrensede litteraturgjennomgangen viser de grunnleggende sammenhenger i reindriften. Den understreker betydningen av å tilpasse driften til beitegrunnlag som gir gode vekter og økt produksjon og lønnsomhet. Studien bygger på observerte sammenhenger over tid.

For vårt formål begrenses nytten av disse referansene av at det ikke foretas analyser med vekt på variasjon i kvalitet uavhengig av vekt. Studiene sier lite om i hvilken grad reindriftsutøveren i praksis kan påvirke kvalitet gjennom selektiv utvelgelse av dyr for vinterbeite. Å vise at det er en klar sammenheng mellom vekt på høsten og produksjon og vekt neste høst, er for vårt formål utilstrekkelig. Slik vi forstår studiene, bekrefter de først og fremst at grunnlaget for produktive flokker og lønnsomhet ligger i tilpasning av flokkstørrelse til beiteressurser og å ha optimal flokkstruktur.

Det relevante utgangspunktet for vurdering av kvalitetsdifferensierte tilskudd er en situasjon hvor flokkstørrelsen og struktur er tilpasset beitegrunnlaget. Det vil gi grunnlag for å se på tilleggs effekten av å stimulere kvalitet når flokkstørrelse og struktur er ivaretatt. Slik vi forstår forskningsresultatene, gir de lite holdepunkt for å vurdere resultater av å dreie stimulansen mer mot kvalitet enn mot størrelse på flokk, eller uttak av kalv totalt.

På et meget begrenset grunnlag må vi derfor konkludere at våre observasjoner kun viser at det er ulike oppfatninger om næringsutøvernes mulighet til å drive seleksjon på kvalitet for dyr i flokker som er godt tilpasset beitegrunnlaget og optimal flokkstruktur. Videre er seleksjon etter kvalitet alene, ikke et tema som er studert i den forskningen vi har sett på.

Forskningen har ikke vurdert driftsmessige utfordringer ved å velge kalver etter kvalitet. Vi kan derfor verken bekrefte eller avkrefte at reineierne kan drive systematisk kvalitetsforbedring i reinflokker, eller i hvilken grad styrkede motiver for kvalitetsforbedring kan gi reelle effekter på flokksammensetning.

Det kan være behov for kompetansetiltak for å styrke evnen til å selektere avlsdyr. Sannsynligvis er imidlertid erfarne reineierne i stand til å vurdere de viktigste egenskapene som kan påvirke kvaliteten. Det er påvist en sammenheng mellom lengde på dyr og kvalitet. For gitt vekt vil lengden ha stor påvirkning på andel kjøtt og bein. Det synes rimelig å anta at reindriftsutøverne lettere kan bedømme lengde og vekt på kalver enn kriteriene for kvalitet etter EUROP-systemet.

Ytterligere forenkling kan ligge i at lengde / vektforhold har en klar sammenheng med slaktetidspunkt, dvs. slaktning tidlig på høsten (jf. figur 6.10 og 6.11). Det er imidlertid behov for å undersøke slike sammenhenger nærmere, blant annet gjennom statistisk dokumentasjon og analyse, for å kunne vurdere hvordan det best mulig kan legges til rette for en utvelgelse av dyr for videre avl ut fra vekt / lengdeforhold.

7.2.2.2 Forankring

Reindriftsutøvere er private næringsdrivende som normalt kan forventes å forfølge økonomiske mål, avveid mot hensyn til tradisjon, slektens interesser i drifta, muligheten for generasjonsskifter og opplevelsen av å arbeide med naturbasert bioproduksjon. Dersom forvaltningen gjennom avtaler med

næringen, skal ta ansvar for foretakenes økonomiske tilpasning, er det normalt at man kan vise til at næringsutøvernes tilpasning har svakheter som reduserer verdien av næringsutøvelsen for samfunnet. Tilpasning av reinflokker til bærekraftig beitetrykk er et tiltak som myndighetene har iverksatt som følge av en slik svakhet. Det kan diskuteres om tilskuddsmidler for å stimulere den foretaks-økonomiske verdien av reinslakt, dvs. kjøttfylde og kvalitet, også er et slikt tiltak. I så fall er det først og fremst å forvente at næringen selv tar ansvar for tiltaket, og at eventuell manglende evne til å gjennomføre kvalitetsstimulering møtes med tiltak for å styrke næringens selvstendige tilpasningsevne.

Det er to forhold som i dette tilfellet kan gjøre det hensiktsmessig med involvering fra forvaltningens side ved å legge til rette for kvalitetsutvikling. Det ene er reindrifftsavtalen, det andre er fellesgoder som er relatert til kvalitetsutvikling.

Systematisk avlsmessig kvalitetsforbedring kan bare delvis ivaretas av enkeltforetakene i næringen. For det første vil det være samspillseffekter mellom flokker ved at økt kvalitet kan overføres til andre flokker når de drives sammen i distrikt og siida og ved kjøp og salg av livdyr. Viktigere er det at grunnlaget for kvalitetsarbeid ligger i en infrastruktur og fellesressurser for næringen som støtter opp om effektivt kvalitetsarbeid gjennom dokumentasjon av effekter, sikker kvalitetsmåling, kompetanseutvikling og erfaringsdeling.

Reindrifftsavtalen kan sies å være et instrument partene bruker for å ivareta fellesinteresser i næringen med bistand fra myndighetene. Det er derfor ikke unaturlig at avtalen eventuelt brukes til å sikre fellesgoder i næringen. Samtidig er det grunn til å drøfte nærmere om de virkemidlene som drøftes bør differensieres avhengig av om det er den enkelte reineiers eller råvarekjøpers tilpasning som ønskes påvirket, eller om det er næringens evne til å organisere seg og ruste opp for et styrket tilbud av fellesressurser som støtter opp om god reindrifftspraksis.

7.2.2.3 Tillit til kvalitetsklassifiseringen

Kontraksrelasjoner mellom produsenter og råvarekjøpere er avhengig av tillit. Når det i tillegg til enkle kvantumsmål som vekt og antall dyr også skal foretas klassifisering etter relativt kompliserte kvalitetsparametre, blir kontraktene også mer kompliserte, noe som øker transaksjonskostnadene. Transaksjonskostnadene kan bestå i arbeid med å forstå betingelsene, forstå klassifiseringen, eller økt usikkerhet som innebærer behov for mer kontroll og tiltak for å redusere usikkerheten.

Tillit er viktig for å redusere usikkerhet, kontrollbehov og transaksjonskostnader. Ut fra våre begrensede observasjoner, er det ulike oppfatninger i næringen om treffsikkerheten i kvalitetsklassifiseringen. Dette er naturlig så lenge kvalitetssikringen er i en tidlig fase, og næringsutøverne er lite kjent med systemet. En sterk vektlegging av kvalitetsklasse i pris eller tilskuddssystemet kan i en slik situasjon øke transaksjonskostnadene og virke mot sin hensikt.

7.2.3 Differensiering for slaktevekt eller kvalitet

Ovenfor har vi redegjort for noen illustrerende forskningsarbeider som beskriver sammenhenger mellom flokkstørrelse, flokkstruktur og beiteressurser. Dette dreier seg både om forskningskompetanse og om tradisjonell kjernekompetanse blant reindrifftsutøvere. Det kan også vise til at det, som nevnt tidligere, er nære sammenhenger mellom slaktekvaliteter, slaktevekter og bærekraftig reintall med god flokkstruktur. Grunnleggende for sammenhengen er beitetrykket, altså tilpasningen av flokken til ressursgrunnlaget.

Reindrifftsmeldingen (LMD 2017) stadfester at innrapporterte reintall er tilpasset for Norge som helhet og i de enkelte reinbeiteområdene. Det skulle bety at det er mindre behov for å stimulere til generell reintallstilpasning. Dermed er også det viktigste grunnlaget for god driftsøkonomi sikret.

Reintallstilpasningen må imidlertid følges opp. Gjennomsnittsvektene for noen distrikter er lave og det kan være et tegn på at øvre reintall i bruksreglene i noen områder bør justeres. En arbeidsgruppe

(LMD, 2008) anbefalte «at et gitt reintall evalueres med jevne mellomrom fordi vekt og produksjon responderer relativt raskt på endringer i tetthet. For å sikre en optimal ressursutnyttelse anser arbeidsgruppen at det kan være hensiktsmessig med årlig oppfølging, og at det tas en vurdering av reintallet hvert 3. år.» Gruppen anbefalte blant annet at øvre reintall skulle fastsettes slik at kalveslaktene skulle være 17-19 kg i gjennomsnitt.

Spørsmålet i denne studien er om det i denne situasjonen med, i hovedsak, god reintallstilpasning, er ytterligere økonomisk gevinst å hente ved å stimulere oppmerksomheten om slaktekvalitet. I en slik situasjon tas det ut et tilfredsstillende totalt antall kalv og hensynet til slaktevekt er ivaretatt. Da er tilleggseffekten av å dreie stimulansene i retning av kvalitet usikre. Stimulansene til gode slaktevekter i dagens tilskudd og effektiv øvre reintallsregulering sikrer de viktigste effektene, og kvalitetsdifferensiering har et usikkert, ytterligere bidrag. I tillegg er det slik at næringens lønnsomhet er best tjent med at priser inklusive tilskudd reflekterer den reelle verdien i både økte slaktevekter og økt kjøttfylde og kvalitet. Differensierte tilskudd burde derfor gjenspeile den underliggende verdien av kvalitet. Grunnlaget for å fastslå en slik verdi, er foreløpig begrenset.

Valget mellom differensiering av tilskudd etter vekt eller kvalitet er ikke nødvendigvis kritisk. Det er betydelig korrelasjon mellom vekt og klasse i betydning kjøttfylde også i en situasjon med god reintallstilpasning til beitegrunnlag og optimal flokkstruktur. Det er derfor heller ikke grunn til å legge stor vekt på spørsmålet om differensieringen dreier seg om vekt eller kvalitet.

Kvalitet kan stimuleres både ved markedspriser og tilskudd. For at samlet stimulans til høyere kvalitet skal gjenspeile den reelle verdien av kvalitet må tilskuddsdifferensiering sees i sammenheng med prisdifferensiering i markedet. Et argument for eventuelt å prioritere kvalitetsparametre som grunnlag for tilskuddsdifferensiering, er at vektdifferensiering er mer sannsynlig enn kvalitetsdifferensiering i avregningsprisene. Dermed blir tilskuddsdifferensieringen et supplement til de incentivene markedet selv skaper. I dag virker avregningsprisene i liten grad å være kvalitetsdifferensiert. Et argument for å foretrekke vektdifferensiering er at det er enklere, mer kontrollerbart og skaper mindre usikkerhet om grunnlaget.

Dersom kalveslaktetilskuddet ikke blir differensiert, står avtalepartene likevel overfor spørsmålet om kalveslaktetilskuddet bør beholdes uendret. Vi har ikke utført en grundig vurdering av dette spørsmålet. Det er imidlertid viktig å være klar over at også kalveslaktetilskuddet fungerer som et produksjonsrettet tilskudd og stimulerer til økte flokker innenfor rammene av økonomisk og bærekraftig utnyttelse av beiteressurser og optimale flokkstrukturer.

8 Kan kalveslaktetilskuddet knyttes til klassifiseringssystemet for reinsdyrkjøtt?

8.1 Eksempler fra andre sektorer

Kvalitetsdifferensierte, offentlige tilskudd er ikke uvanlig i primærnæringene. Nedenfor beskriver vi i korte trekk kvalitetstilskudd for storfeslakt og tilskuddet til lammeslakt. Begge ordninger viser at det er teknisk mulig å knytte en tilskuddsordning til klassifiseringssystemet og illustrerer hvordan det kan gjøres.

8.1.1 Kvalitetstilskudd for storfeslakt

Ved jordbruksoppkjøret 2013 ble det etablert et kvalitetstilskudd for alt **storfeslakt** med kvalitet O og bedre, med unntak av slaktekategori «ku». Bakgrunnen for innføringen var blant annet rapporten «Økt storfekjøttproduksjon i Norge» der det ble foreslått å innføre kvalitetstilskudd for slakt over en viss vekt og kvalitet for å stimulere til kvalitet og økt produksjon¹⁵.

Senere er kvalitetskravet styrket, slik at satsen for klasse O de to siste årene er redusert, mens kvalitetstilskuddet for klasse O+ og bedre er økt. For 2018 er tilskuddet kr. 2,50 pr kg for klasse O og 7,50 pr kg for klasse O+ eller bedre. Det er nå også knyttet et krav til at fettklassen må være 4- eller lavere (tabell 8.1).

Tabell 8.1. Sats for kvalitetstilskudd storfekjøtt. Kr per kg

	2015	2016	2017	2018 ²
Storfeslakt ¹ , kvalitet O+ og bedre	3,70	4,00	7,00	7,50
Storfeslakt ¹ , kvalitet O	3,70	4,00	3,00	2,50

1) Med unntak av slaktekategori «Ku» utenom «Ung ku»

2) For slakt levert fra og med 2018 er det, i tillegg til kravet om kvalitetsklasse for kjøttfylde, innført et kvalitetskrav om fettklasse 4- eller lavere

Tiltaket har dermed en innretning som tilsvarer en endring av kalveslaktetilskuddet med spesifikke beløp differensiert etter kvalitetsklasse. Målet om økt produksjon dreier seg om et samfunnshensyn, dvs. om samfunnsvirkninger av produksjonsnivået som ikke ivaretas f.eks. gjennom jordbruksforetakenes eller slakterienes betalingsvilje for kjøttet. Målet om kvalitetsheving på storfekjøtt må derimot sannsynligvis karakteriseres som et privatøkonomisk hensyn. Gjennom jordbruksoppkjørene kan vi derved ha belegg for at myndighetene iverksetter tiltak med privatøkonomiske formål basert på avtale mellom næring og myndighet.

Vi kjenner ikke til evaluering av kvalitetstilskuddet, utover den evalueringen som ligger i partenes drøftinger og Stortingets behandling av de årlige jordbruksoppkjørene.

¹⁵

(https://www.regjeringen.no/globalassets/upload/LMD/Vedlegg/Brosjyrer_veiledere_rapporter/Kjoettgruppens_rapport_feb_2013.pdf)

8.1.2 Tilskudd til lamme- og kjeslakt

I jordbruksoppkjøret i 2003 ble tilskuddet til lamme- og kjeslakt innført. Bakgrunnen for endringen var at sauenæringen sto overfor utfordringer, og det var ønskelig å stimulere til økt kvalitet i kjøttproduksjonen. Sauenæringen hadde over tid hatt relativt svak lønnsomhet regnet i godtgjørelse per årsverk, sammenlignet med andre jordbruksnæringer.

Partene i jordbruksoppkjøret ble derfor enige om å innføre et tilskudd til lammeslakt som var differensiert etter kvalitet. Tilskudd til lammeslakt kan nå gis for slakt av kvalitet O+ og bedre, men er tidligere også gitt med lavere satser for svakere kvaliteter (tabell 3.4).

Tabell 8.2. Satser, tilskudd for lammeslakt og kjeslakt. Kr per slakt

	2015 ¹	2016 ²	2017 ³	2017 ⁴	2018
Lammeslakt, kvalitet O (O+) ⁵ og bedre		250	500	532	500
Tillegg økologiske lammesl., kval. O (O+) ⁵ og bedre		20	40	40	40
Kjeslakt med slaktevekt over 3,5 kg		150	300	300	300

1) I 2015 ble tilskuddene utbetalt som et produksjonstilskudd

2) I 2016 ble det, i tillegg til satsene her, utbetalt satser som et produksjonstilskudd med grunnlag i dyr levert til slakt i 2015

3) Fra og med 1. januar 2017 til og med 30. juni 2017 og med krav om kvalitetsklasse O

4) Fra og med 1. juli 2017 til og med 31. desember 2017 og med krav om kvalitetsklasse O+

5) Fra og med 1. juli 2017 er kravet til kvalitetsklasse for kjøttfylde O+

Tilskuddet ble først utbetalt som et produksjonstilskudd etter søknad, med grunnlag i antall dyr solgt til slakteri foregående år. Ved jordbruksoppkjøret 2015 ble dette endret til å bli utbetalt til produsentene med slakteoppkjøret via godkjent slakteri. Endringen medførte en omfattende debatt om inntektseffektene/renteeffektene av endret utbetalingstidspunkt. For øvrig var det mål med endringen å få til en administrativ forenkling.

Ordningen kan i noen grad vurderes ut fra endringer i kvalitetsfordeling. Erfaringen for lammeslakt er en gradvis og betydelig bedring av kvalitet. I 1996 hadde 51 prosent av slaktene klasse O eller bedre, mens andelen med denne kvaliteten hadde økt til 94 prosent i 2012. Mye av bedringen ville kommet uavhengig av lammeslaktstilskuddet, men tilskuddet kan ha vært en faktor som har bidratt til bedre kvalitet på lammeslaktene.

Også lammetilskuddet har en innretning med kronetillegg differensiert etter kvalitet. Formålet med ordningen var imidlertid, mer ensidig, å motivere for økt kvalitet. Siden tilskuddet kom som del av økte samlede tilskudd til sauenæringen, er det også grunn til å regne med at styrking av inntektsnivået gjennom økte tilskudd, var en viktig motivasjon. Også for sauenæringen er det grunn til å regne kvalitet på slakt som et privatøkonomisk gode. Det totale omfanget av sauenæringen og av produksjon av lammekjøtt, har imidlertid betydning for utnyttelse av utmarksressurser og vil ofte i Norge knyttes til et samfunnshensyn.

Det kvalitetsdifferensierte tilskuddet kan ha hatt en selvstendig effekt for den positive utviklingen i fordelingen på kvalitetsklasser. Kvalitetsklasse er for øvrig enklere å påvirke i saueholdet enn for reinsdyr. Sau kan en la beite på innmarksbeite etter at de er hentet fra utmarka. I sauenæringen drives det et betydelig systematisk avlsarbeid både gjennom utvelgelse av vær til naturlig befruktning og gjennom kunstig inseminering.

8.2 Kalveslaktetilskudd knyttet til klassifiseringssystemet?

Hvis en skulle komme til at det er hensiktsmessig at kalveslaktetilskuddet differensieres etter kvalitet er det naturlig å lære av modellene som allerede er testet for husdyr (lammeslakt og storfeslakt).

Kravet settes typisk slik at slaktet må være av gjennomsnittlig kvalitet eller bedre for å få høyeste sats. Det brukes én eller to satser, selv om en i teorien kan lage et mye mer finmasket system.

Differensiering kan være liten eller mer markert. Typisk er differensieringen moderat ved innføring, mens den gjøres større etter at systemet har virket en tid (jf. tabell for storfeslakt ovenfor).

Argumenter som kan taler for en kobling mellom kalveslaktetilskuddet og oppnådd klasse er:

- I en situasjon med større etterspørsel enn tilbud av reinkjøtt har det virket som slakteriene i liten grad har turt å differensiere kjøttpris til reineier ut fra kvalitet. Kvalitetsbedømmelse har i liten grad påvirket kjøttprisen de to siste årene, og det gis gjennom kjøttprisen lite stimuli til å få fram kalver av høy kvalitet. Kalveslaktetilskuddet kan gi et økt stimuli som raskere øker verdien av produksjonen.
- Slakting blir noen ganger utsatt med den konsekvens at kalver får en periode med lite kjøttvekst, men fortsatt økt kroppsvekst. Dermed taper en slaktekvalitet på utsettelsen. Et differensiert kalveslaktetilskudd vil, kombinert med kunnskap om sammenhengen mellom slaktetidspunkt og kvalitet, stimulere til tidligere slakting og bedre kvalitet.
- Et sterk differensiert kalveslaktetilskudd kan også tenkes å friste enkelte reineiere til å gi magre kalver tilskuddsfør for å oppnå (høyere) kalveslaktetilskudd, selv om vanlig oppfatning er at dette ikke vil være lønnsomt. Det vil innebære et brudd med tradisjonell driftsform (kulturell bærekraft) og vurderes normalt som uaktuelt fordi det kollektivt vil kunne rive ned bildet av reinkjøtt som et naturlig viltprodukt fra vidda.
- EUROP-klassifisering er veletablert i husdyrmiljøet og det stilles sjelden spørsmål ved klassifiseringsresultatene. For reindriften er tilliten foreløpig skjør og under oppbygging. Det taler for at en differensiering på grunnlag av klasse bør gjøres moderat fra starten, slik at manglende tillit ikke blir et økende problem.
- Om differensieringen gjøres i form av at «friske midler» blir brukt til å premiere kalveslakt med den beste kvaliteten, vil en innføring sannsynligvis være mer akseptabel for næringen samlet, enn om tilskudd overføres fra dem med svak kvalitet til dem med best kvalitet. Den siste formen gir alltid motstand fra dem som mister sitt gode.

8.3 Administrative konsekvenser av å knytte kalveslaktetilskudd til klassifiseringssystemet?

For husdyr blir pristilskudd, som lammeslaktetilskudd og kvalitetstilskudd storfekjøtt, i dag utbetalt til produsentene fra slakteriene, sammen med slakteoppjøret. Landbruksdirektoratet oppfatter dette som en administrativ forenkling sammenlignet med å foreta utbetalingen selv. Landbruksdirektoratet refunderer slakterienes utlegg en gang i måneden. Landbruksdirektoratet bruker ikke mye kontrollressurser til pristilskuddsordningene som utbetales ut av slakteriene. Slakteriene vurderes ikke å ha motiver til å utbetale for høye eller for lave tilskudd og det er ikke rapportert mistanker om tilfeller av misbruk av de to ordningene som er knyttet til klassifiseringen. Det er 40 slaktebedrifter som utbetaler tilskudd. Slakteriene konkurrerer om leverandører. Siden slaktene betales etter kvalitet/klassifisering vil også slakteriet, og ikke bare staten, tape penger på eventuelle forsøk på å vinne kunder ved å klassifisere for gunstig.

For de reinsdyrslakteriene som betaler produsentene ens pris uavhengig av kvalitet, kan motivasjonen for å klassifisere for gunstig kunne være tilstede. Slakteavregningen vil ikke påvirkes og konsekvensene

av en slik feil vil ved kvalitetsdifferensiert kalveslaktetilskudd «bare» føre til større tilskuddsutbetaling for staten, mens slakteriet kan tenkes å vinne i konkurransen om leverandører. Skal slakt selges videre til foredlingsbedrifter, og disse betaler ut fra klassifisering, vil et slikt motiv svekkes.

I en situasjon der det stadig arbeides med å bygge tilliten til klassifiseringssystemer for reinkjøtt, kan det være uheldig å innføre mulige motiver for å klassifisere for godt.

9 Konklusjoner om endring i kalveslakte-tilskuddet

De alternativer vi har vurdert differensierer kalveslaktetilskuddet etter kvalitet. Et differensiert tilskudd vil i stor grad opprettholde incitamentet til å ta ut en høy andel kalver, dvs. å drive lønnsom tilpasning av flokkstruktur tilpasset beitegrunnet slik at samlet reintall holdes innenfor rammer som gir gode slaktevekter.

Kvalitetsdifferensierte kalveslaktetilskudd vil skape et eget motiv for å vektlegge slaktekvalitet for ellers like tunge kalver. Vår utredning tilsier at incentiver for kvalitetsforbedring kan medføre endret utvelgelse av kalv, som gir kvalitetsheving på sikt. Dermed legger vi også til grunn at reindriftsutøverne kan oppnå kvalitetseffekter ved mer kvalitetsrettet utvelgelse av kalver for slakt og avl, selv om effektens omfang er usikker. Vår vurdering gjelder situasjoner hvor reintallet er godt tilpasset øvre reintall og grensen for bærekraftig beitetrykk.

Etter vår vurdering er de viktigste kostnadene ved klassifiseringsbaserte tilskudd dekket gjennom etablering og videreutvikling av et pålitelig klassifiseringssystem. Denne satsingen og kostnadsdekningen tar vi for gitt. Det virker ikke da å være store kostnader forbundet med å benytte klassifiseringsinformasjon som grunnlag for tilskuddsutmåling.

Det kan være nødvendig å vurdere tiltak for å sikre ordningen mot misbruk, f.eks. at enkelte råvarekjøpere tilbyr sine leverandører mer gunstig klassifisering enn det reelt sett er grunnlag for. Åpenhet om klassifiseringsresultater og statistiske tester av variasjon mellom distrikter, områder og råvarekjøpere, kan gi grunnlag for vurdering av sannsynlighet for avvikende klassifiseringspraksis. Samtidig vil åpenhet være tillitsbyggende over tid.

Utredningen har også redegjort for to andre spørsmål av betydning for hensiktsmessigheten ved omlegging av tilskuddsordningen. Det ene er spørsmålet om kompetansen til å gjøre utvelgelse av kalver til avl som bidrar til kvalitetsheving. Det andre er betydningen av at det er næringen som tar ansvar for innretning av tiltak som først og fremst gjelder foretaksøkonomisk lønnsomhet. Foretaksøkonomisk lønnsomhet bør ha en klar forankring som næringens egne tiltak.

Vi oppfatter at det er et mål for reindriftspolitikken at næringens evne til selvregulering skal styrkes. Det er naturlig at evnen til selvreguleringen må være stor når det gjelder å ivareta næringens foretaks- og næringsøkonomiske interesser. Derfor bør man også være forsiktig med reguleringstiltak som kan erstatte næringens egne rasjonelle tilpasning. Vi har i denne forbindelsen også lagt vekt på forskjellen mellom beslutninger om næringens fellesgoder og påvirkning av beslutninger som gjelder enkeltforetakenes individuelle lønnsomhet. Det kan være grunn til å velge å bruke økt offentlig medvirkning og andre virkemidler for å sikre næringens fellesgoder, fremfor å forsøke å påvirke enkelte foretaksledere til vanlig lønnsomhetsforbedring innenfor egen virksomhet.

Vår anbefalinger kan på denne bakgrunn, oppsummeres i to punkter:

- *Legg vekt på reindriftsfaglig grunnlag:* Reindriftsutøvere har rik erfaring og høy kompetanse til å vurdere både flokkstruktur og reinens egnethet for videre avl. Likevel ser man stor spredning i gjennomsnittsvekter som kan være relatert til ulike driftsmåter, flokkstruktur osv. I rapporten har vi vært inne på betydningen av utvelgelse etter vekt, som er godt dokumentert i forskningen, valg av slaktetidspunkt, bedømmelse av vekt / lengde forhold og kjøttfylde. Det kan være grunn til å sørge for at denne kunnskapen systematiseres og at det særlig legges vekt på de praktiske forutsetningene for at reindriftsutøverne kan vektlegge slike egenskaper. Videre er det naturlig at effektene av stimulanser til økt kvalitet og kjøttfylde følges opp gjennom kartlegging av virkninger, og spesielt variasjon i effekter mellom distrikter og områder.

- *Tydelig forankring og ansvar for kvalitetsrettede tiltak*; Økt slaktekvalitet er, som nevnt, først og fremst et foretaksøkonomisk gode for næring, verdikjeder og enkeltforetak. Det er den foretaksøkonomiske verdien som også gjør tiltaket til et anliggende for reindriftspolitikken. For at tiltaket og endringen i ordningen ikke skal fremstå som en erstatning for næringens egne lønnsomhetsorientering, kan forankringen og ansvarsfordelingen være av betydning. For dette formålet er antagelig reindriftssamarbeidet og avtaleinstituttet velegnet. Reindrifftsavtalen kan f.eks. legge godt til rette for en tydelig prioritering av næringens fellestiltak samtidig som næringen tar et klart hovedansvar for at incentivene for kvalitetsforbedring i siidaandelene blir prioritert.

På denne bakgrunn er det grunn til å anbefale en gradvis, i starten forsiktig, innføring av incentiver for kvalitetsheving gjennom kvalitetsdifferensierte tilskudd. Vi mener det er grunn til å forvente positiv effekt av tiltaket i form av langsiktig kvalitetsforbedring, spesielt om det legges til rette for kvalitetsarbeid med kompetansetiltak og fortsatt styrking av treffsikkerheten i klassifiseringen.

Kunnskapsgrunlaget for å anslå hvor stor kvalitetsforbedring som kan forventes, er begrenset. Den forventede positive kvalitetseffekten, eller hvor mye ekstra kjøttfylde man vil oppnå gjennom tiltaket, kan ikke alene begrunner tiltaket. Kostnadssiden og de administrative forutsetninger for gjennomføring, er også viktige. Vi har ingen fullstendig kostnads- / nytteanalyse av endringen. Konklusjonen er imidlertid at de ekstra kostnadene er lave, kompleksiteten i implementeringen begrenset og forventet effekt på kvalitet og dermed verdi av reinslakt, positiv. Samlet gir dette en forventet positiv nytte av kvalitetsdifferensierte slaktetilskudd.

Referanser

- Animalia (2015). Morten Røe. Skjæring av reinsdyrslakt. Kautokeino, 3. til 5. mars 2015
- DFØ (2016) [Veileder til utredningsinstruksen - Direktoratet for økonomistyring](#). Oslo 2016
- Kvakkstad, V & Aalerud. 2012. Gjennomgang av de direkte og kostnadssenkende tilskuddene over reindriftsavtalen
- Landbruks- og matdepartementet (2017). Meld. St. 32 (2016-2017). Reindrift. Lang tradisjon – unike muligheter.
- Landbruks- og matdepartementet (2008). Kriterier/indikatorer på økologisk bærekraftig reintall. Rapport fra arbeidsgruppe.
- Landbruksdirektoratet (2016) Ressursregnskap for reindriftnæringen. For reindriftsåret 1. april 2015 – 31. mars 2016
- Landbruksdirektoratet (2017). Drifts- og tilskuddsdata. Fil mottatt 28.09.2017.
- Landbruksdirektoratet (2017). *Tilskudd til rapportering av slaktet rein. Vilkår for å få innvilget tilskudd*
- Lovdata (2017). *Forskrift om tilskudd til siidaandeler og tamreinlag*. Hentet fra URL: [<https://lovdata.no/dokument/SF/forskrift/2012-06-19-592>]01.10.2017.
- NILF (2002). Notat 2002-27.Reindrift – omlegging av tilskudd til driftsenheter og tamreinlag
- Søyland, V., Forsell, L. og Kjuus, J. (2002). Reindrift. Nye virkemidler, økt verdiskapning. NILF-rapport 2002-9. Norsk institutt for landbruksøkonomisk forskning (NILF). Oslo.
- Pettersen, Kårstad, Nebell (2017). Bærekraftig næringsøkonomi. NIBIO-rapport vol. 3 nr. 117.
- Økonomisk utvalg (2013) Totalregnskap for reindriftnæringen. Regnskap 2012. Budsjett 2013.
- Økonomisk utvalg (2014) Totalregnskap for reindriftnæringen. Regnskap 2013. Budsjett 2014.
- Økonomisk utvalg (2015) Totalregnskap for reindriftnæringen. Regnskap 2014. Budsjett 2015.
- Økonomisk utvalg (2016) Totalregnskap for reindriftnæringen. Regnskap 2015. Budsjett 2016.
- Økonomisk utvalg (2017) Totalregnskap for reindriftnæringen. Regnskap 2016. Budsjett 2017, foreløpig utgave.

Vedlegg

1. Forskrift om tilskudd til siidaandeler og tamreinlag

«Forskrift om tilskudd til siidaandeler og tamreinlag» legges følgende grunnvilkår til grunn for å få innvilget tilskudd, jf. §2a:

«Leder av siidaandel eller tamreinlag må i det siste kalenderåret ha hatt en avgiftspliktig salgsinntekt fra salg av kjøtt fra rein i eget merke på minimum kr 50 000 eksklusiv merverdiavgift. Inntekter fra rein som er slaktet eller omsatt utenfor Norge regnes ikke som avgiftspliktig salgsinntekt etter første punktum, med mindre reinen omfattes av ordningen med utenlands bearbeiding.

Reintallet i siidaen må være i samsvar med reintallet fastsatt i godkjente bruksregler. Hvis reintallet i siidaen overskrider fastsatt reintall, kan siidaandelen likevel få tilskudd dersom:

- a. Siidaen har utarbeidet en reduksjonsplan etter reindriftsloven § 60 tredje ledd, og siidaandelens reintall er i henhold til denne, eller*
- b. Reindriftsmyndighetene har fastsatt forholdsmessig reduksjon etter reindriftsloven § 60 tredje ledd, og siidaandelens reintall er i henhold til dette, eller*
- c. Siidaandelen ikke omfattes av reduksjonsprosesser som nevnt i bokstav a eller b, og ikke har bidratt til å øke siidaens totale reintall i siste reindriftsår, eller*
- d. Fylkesmannen har fastsatt øvre reintall per siidaandel i henhold til reindriftsloven § 60 femte ledd med tilhørende forskrift, og siidaandelens reintall er i henhold til dette, eller*
- e. Siidaandeler i distriktet som har inngått avtale om fordeling av reintall på bakgrunn av fylkesmannens vedtak i henhold til reindriftsloven § 60 sjette ledd, og hvor siidaandelens reintall er i henhold til denne avtalen.*

§ 7. Kalveslaktetilskudd

Kalveslaktetilskuddet utgjør kr 475 per kalv som er slaktet og innrapportert i henhold til gjeldende regelverk. Slaktingen må være utført ved slakteri som har tatt i bruk nytt klassifiseringssystem.

Tilskuddet gis for kalver slaktet i perioden 15. august–31. mars.

Det gis også kalveslaktetilskudd for kalver som tapes som følge av radioaktivitetstiltak

2. Tabeller

Tabell 1. Antall kalveslakt som det er utbetalt tilskudd for, etter reinbeiteområde. 2013 - 2017¹⁶

Reinbeiteområde	2013	2014	2015	2016	2017*
Øst-Finnmark	18 267	13 502	10 457	16 139	22 717
Vest-Finnmark	9 340	10 152	15 282	16 906	17 061
Troms	543	511	547	839	1 035
Nordland	909	887	1 336	1 135	1 209
Nord-Trøndelag	2 445	2 195	3 164	3 049	3 079
Sør-Trøndelag	5 155	4 169	4 403	4 156	4 987
Tamreinlag	4 832	3 837	4 513	4 340	5 096
Total	41 490	35 254	39 702	46 565	55 184

Tabell 2. Tilskudd til sijaandeler og tamreinlag, 2010-2017. 1 000 kr*

Tilskuddsordning	2010	2011	2012	2013	2014	2015	2016	2017*
Produksjonspremie	23	21	15	18	25	32		
	175	100	510	126	518	134		
Driftstilskudd	6	7	7	8	7	2		
	953	670	750	269	392	802		
Kalveslaktetilskudd	6	6	6		12	15	22	26
	136	611	232	11 410	340	881	118	213
Tidligslaktetilskudd	3							
	898	1 453	-	-	-	-		
Ektefelle- /samboertilskudd	2 730	2 660	2 508	2 539	2 418	1 612		
Sum	42 892	39 494	32 000	40 344	47 668	52 429	22 118	26 213

¹⁶ Landbruksdirektoratet, (2017). Kalveslaktetilskudd

Tabell 3 Utbetalinger av kalveslaktetilskudd etter område, 2010-2017*. 1 000 kr¹⁷

Reinbeiteområde	2010	2011	2012	2013	2014	2015	2016	2017*
Øst-Finnmark	3 445	3 067	2 459	5 023	4 726	4 183	7 666	10 791
Vest-Finnmark	-	-	-	2 569	3 553	6 113	8 031	8 104
Troms	153	144	146	149	179	219	399	492
Nordland	266	504	337	250	310	535	539	574
Nord-Trøndelag	412	716	737	672	768	1 266	1 448	1 462
Sør-Trøndelag	886	1 067	1 334	1 418	1 459	1 761	1 974	2 369
Tamreinlag	974	1 113	1 219	1 329	1 343	1 805	2 061	2 421
Total	6 136	6 611	6 232	11 410	12 339	15 881	22 118	26 213

Kilde: Ressursregnskapet (Landbruksdirektoratet)

Tabell 4 Antall kalveslakt fordelt på kvalitetsklasser 2015/2016

Klasse	Øst-Finnmark	Vest-Finnmark	Troms	Nordland	Nord-Trøndelag	Sør-Tr./Hedmark	Tamreinlag
P	743	883	63	8	307	43	7
O	10 146	20 431	392	640	2 042	3 330	3 413
R	4 099	1 940	456	482	1 334	1 606	1 544
U	12	5	86	5	6	4	8
E	0	0	0	0	0	0	0
Sum	15 000	23 259	997	1 135	3 689	4 983	4 972

Tabell 5 Antall kalveslakt fordelt på kvalitetsklasser 2016/2017

Klasse	Øst-Finnmark	Vest-Finnmark	Troms	Nordland	Nord-Trøndelag	Sør-Tr./Hedmark	Tamreinlag
P	307	196	14	4	40	27	4
O	20 456	16 611	286	644	2 113	3 075	1 933
R	4 824	63	424	634	1 067	1 642	1 151
U	0	1	27	67	2	5	0
E	0	0	0	1	0	28	0
Sum	25 587	16 871	751	1 350	3 222	4 777	3 088

¹⁷ Totalregnskapet og Landbruksdirektoratet (2017).

Nøkkelord:	Reindrift, Tilskudd, Kvalitetsklassifisering, reinsdyrkalv
Key words:	Reindeer management, classification by quality, subsidies
Andre aktuelle publikasjoner fra prosjekt:	

Norsk institutt for bioøkonomi (NIBIO) ble opprettet 1. juli 2015 som en fusjon av Bioforsk, Norsk institutt for landbruksøkonomisk forskning (NILF) og Norsk institutt for skog og landskap.

Bioøkonomi baserer seg på utnyttelse og forvaltning av biologiske ressurser fra jord og hav, fremfor en fossil økonomi som er basert på kull, olje og gass. NIBIO skal være nasjonalt ledende for utvikling av kunnskap om bioøkonomi.

Gjennom forskning og kunnskapsproduksjon skal instituttet bidra til matsikkerhet, bærekraftig ressursforvaltning, innovasjon og verdiskaping innenfor verdikjedene for mat, skog og andre biobaserte næringer. Instituttet skal levere forskning, forvaltningsstøtte og kunnskap til anvendelse i nasjonal beredskap, forvaltning, næringsliv og samfunnet for øvrig.

NIBIO er eid av Landbruks- og matdepartementet som et forvaltningsorgan med særskilte fullmakter og eget styre. Hovedkontoret er på Ås. Instituttet har flere regionale enheter og et avdelingskontor i Oslo.