

Endring i jordbruksareal i drift per fylke



Grete Stokstad

Både avgang og tilgang av jordbruksareal betyr endringer i kulturlandskapet. Netto endring i jordbruksareal over 5 år basert på data fra 3Q viste kun en reduksjon på 1,5 prosent, men i snitt for Norge så utgjør endringsarealet (sum tilgang og avgang av areal) et areal som tilsvarer over 6 prosent av jordbruksarealet. Andelen som endres varierer over landet, størst endring er registrert i Nord-Norge. Her utgjorde endringsareal over en femårsperiode et areal tilsvarende mer enn en tidel av det totale jordbruksarealet.



Tresking i Hedmark. (Foto: Oskar Puschmann)

Jordbruksareal i 3Q

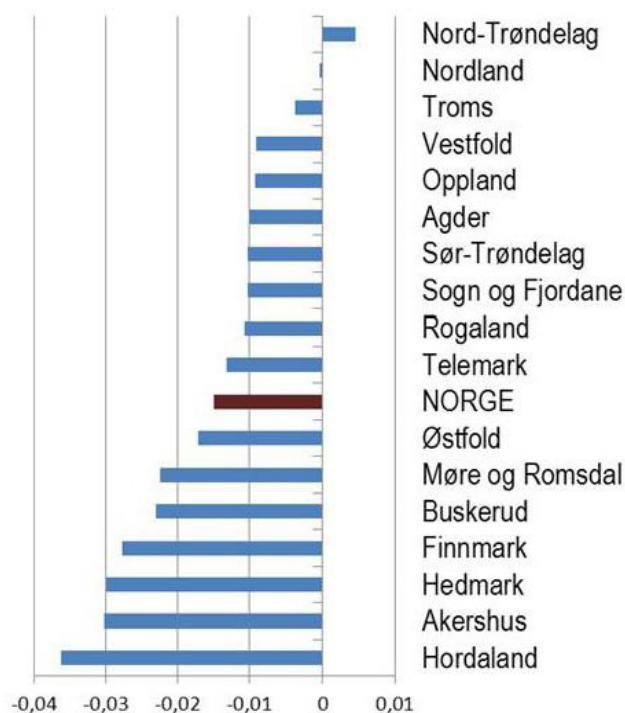
Ved hjelp av overvåkingsprogrammet 3Q følger Skog og landskap med på omfanget av jordbruksareal i drift. Figurene viser resultater fra dette programmet, presentert som prosentvise endringer i estimert arealbruk på fylkesnivå. Jordbruksareal i disse figurene omfatter alt areal brukt til innmarksbeite, overflatedyrka arealer og fulldyrka areal som vi ser har vært og er i bruk. Slik sett skiller det seg fra statistikken fra Statens Landbruksforvaltning (SLF) som er begrenset til å omfatte tilskuddsberettiget areal. I 3Q er det imidlertid kun hva arealet ser ut til å være brukt til som er avgjørende for registrering av jordbruksareal.

Periode

Estimatene fra 3Q er basert på endringer mellom to flyfototidspunkt. Første fotoår var 1998 i sørlige deler av Østlandet, mens Hedmark og Oppland ble fotografert i 1999. Nord-Trøndelag, Nordland og Finnmark har alle første foto fra 2000. Troms har i tillegg noen foto fra 2001. Sør-Trøndelag, fylker på Vestlandet og Sørlandet inkludert Buskerud er først og fremst fotografert i 2001 og 2002. Figurene viser estimerte tall for endring i løpet av en 5 års periode.

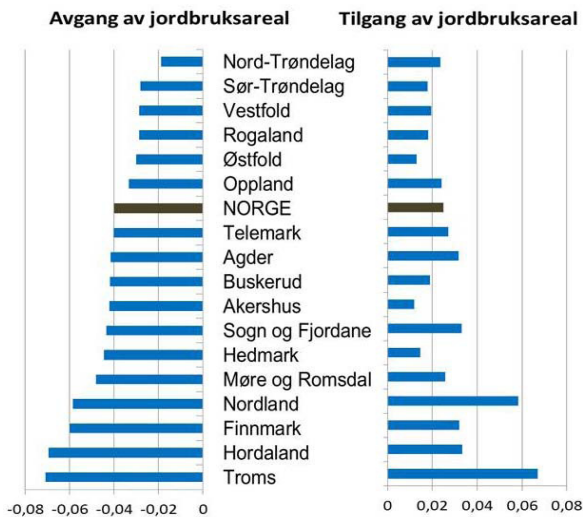
Netto endring

I løpet av overvåkingsperioden ble jordbruksarealet i Norge redusert med 1,5 prosent. Nord-Trøndelag hadde imidlertid en svak netto økning i jordbruksareal. Både Nordland og Troms skiller seg også ut



Figur 1. Prosentvis netto endring i jordbruksareal over 5 år.

med svært liten netto endring. I den andre enden av skalaen er Hordaland, tett fulgt av Akershus, Hedmark og Finnmark som også har relativt høy netto avgang av jordbruksareal. Det er imidlertid stor usikkerhet knyttet til tallene for Finnmark, da det er få 3Q-flater i fylket. Når det gjelder Agder fylkene, som er registrert med relativt liten netto avgang av jordbruksjord, har vi valgt å slå dem sammen til et område på grunn av få flyteflater i hvert enkelt fylke.



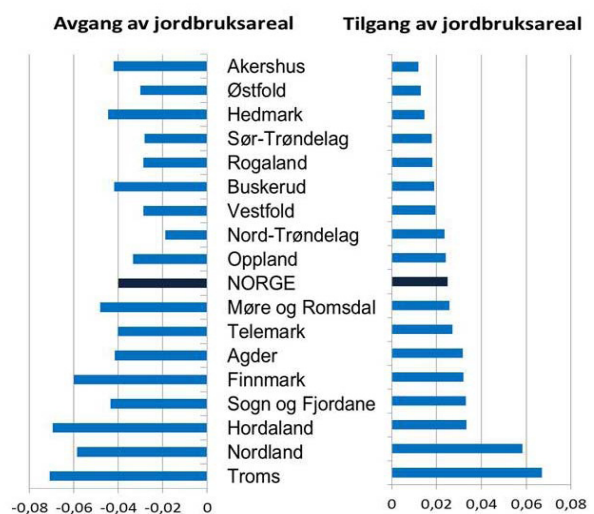
Figur 2. Avgang og tilgang av jordbruksareal over 5 år, sortert etter økende avgang av jordbruksareal

Hva viser figurene?

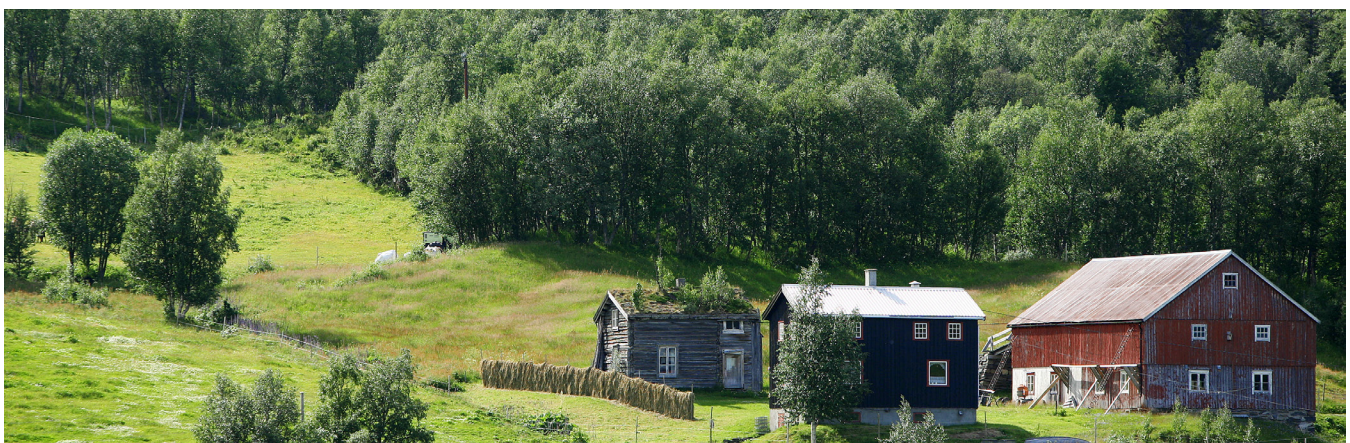
Figur 2 viser tilgang og avgang av jordbruksareal, hvor fylkene er sortert etter økende avgang av jordbruksareal, mens figur 3 viser de samme tallene sortert etter økende tilgang av jordbruksareal.

Liten netto endring i figur 1 skjuler i blant større endringer mer lokalt. Nord-Trøndelag har for eksempel

svært liten avgang av jordbruksareal, men ligger nær landsmiddelet når det gjelder tilgang av jordbruksareal. Resultatet er en netto økning i jordbruksareal. Når det gjelder Troms og Norland så ligger disse høyt både med hensyn på tilgang og avgang, så det skjer store arealendringer lokalt i disse fylkene, selv om nettoresultatet er nær null. Østfold og Akershus og Hedmark ligger lavt med hensyn til tilgang av jordbruksareal, men både Akershus og Hedmark har relativt høy avgang av jordbruksareal, til og med høyere enn gjennomsnitt for landet. Dette forklarer at Akershus og Hedmark kommer høyt med hensyn til netto avgang av jordbruksareal.



Figur 3. Avgang og tilgang av jordbruksareal over 5 år, sortert etter økende tilgang av jordbruksareal



Tydal, Sør-Trøndelag, gårdsbruk med arealer som holdes i drift som jordbruksareal. (Foto: Oskar Puschmann)