

НЕВРОЛОГІЯ

УДК 612.897+06:612.172
DOI 10.11603/2415-8798.2016.4.7152

©О. С. Волошин

Тернопільський національний педагогічний університет імені Володимира Гнатюка

ХАРАКТЕРИСТИКА КОНСТИТУЦІЙНИХ ФАКТОРІВ ОСОБИСТОСТІ ТА ПОКАЗНИКІВ УВАГИ В ОСІБ ЮНАЦЬКОГО ВІКУ

ХАРАКТЕРИСТИКА КОНСТИТУЦІЙНИХ ФАКТОРІВ СОБИСТОСТІ ТА ПОКАЗНИКІВ УВАГИ В ОСІБ ЮНАЦЬКОГО ВІКУ – Проведено дослідження конституційних факторів першого і другого порядку за Кеттелом та показників уваги із метою встановлення зв'язку конституційних факторів особистості з характеристикою психофізіологічних функцій. У ході роботи було обстежено 57 осіб юнацького віку за допомогою діагностичних комп'ютерних програм. Встановлено, що обстежені особи юнацького віку мають достатній рівень абстрактного мислення й оперативності, виражені здібності до навчання і ефективної обробки інформації, розвинену конкретну увагу. Результати дослідження показників уваги вказують на високу ефективність перебігу нервових процесів в осіб даного віку, можливість за потреби формувати стійке домінуюче вогнище збудження.

ХАРАКТЕРИСТИКА КОНСТИТУЦИОННЫХ ФАКТОРОВ ЛИЧНОСТИ И ПОКАЗАТЕЛЕЙ ВНИМАНИЯ У ЛИЦ ЮНОШЕСКОГО ВОЗРАСТА – Проведено исследование конституционных факторов первого и второго порядка по Кеттелу и показателей внимания с целью установления связи конституционных факторов личности с характеристикой психофизиологических функций. В ходе работы было обследовано 57 человек юношеского возраста с помощью диагностических компьютерных программ. Установлено, что обследованные лица юношеского возраста имеют достаточный уровень абстрактного мышления и оперативности, выраженные способности к обучению и эффективной обработке информации, развитое конкретное воображение. Результаты исследования показателей внимания указывают на высокую эффективность протекания нервных процессов у лиц данного возраста, возможность при необходимости формировать устойчивый доминантный очаг возбуждения.

PERSONALITY CHARACTERISTICS OF CONSTITUTIONAL FACTORS AND INDICATORS OF ATTENTION IN ADOLESCENTS – A study of the constitutional factors of the first and second order according to Cattell and indicators of attention in order to establish the communications of the constitutional factors personality with psycho-physiological functions characteristics was conducted. 57 adolescents were examined using diagnostic software. It was found that the surveyed adolescents have a sufficient level of abstract thinking and efficiency, expressed the ability to learn and efficient processing of information, developed concrete imagination. The study of indicators of attention indicate the sufficient degree of efficiency of streams of the nerve processes in persons of this age, the ability to form a stable dominant focus of excitation, if necessary.

Ключові слова: конституційні фактори особистості; показники уваги; психофізіологічний стан; юнацький вік.

Ключевые слова: конституционные факторы личности; показатели внимания; психофизиологическое состояние; юношеский возраст.

Key words: constitutional personality factors; attention indicators; psychophysiological state; adolescence.

ВСТУП Важливість генетично детермінованих особливостей вищої нервової діяльності у формуванні психічних функцій є підтвердженою [1]. Однак вплив середовища є не менш важливим фактором формування особистості, особливо в дитячому і юнацькому віці. Ак-

тивно здійснюючи контакти з соціумом, людина отримує можливість розвинути окремі генетично закладені особливості процесів вищої нервової діяльності й залишити нереалізованими інші. Це особливо чітко простежується в процесі навчальної і професійної діяльності. Важливо враховувати, що структура особистості може змінюватись під впливом діяльності, водночас, сформовані особливості характеру істотно впливають на вибір професії [2]. Актуальність досліджень у даному напрямку пов'язана з необхідністю оптимізації вибору професійної спеціалізації в сучасному світі. А вже з метою встановлення відповідності вимогам конкретного фаху сьогодні необхідно враховувати широкий спектр індивідуальних психофізіологічних особливостей людини.

У сучасній психофізіології активного розвитку набуло дослідження психічних особливостей структури особистості у поєднанні з аналізом характеру обробки інформації. В цьому сенсі є важливим встановлення зв'язку конституційних факторів особистості з біологічними передумовами роботи нервової системи, характеристикою психофізіологічних функцій, зокрема уваги. Останню дослідники відносять до однієї із найважливіших психофізіологічних функцій, що лежать в основі процесів навчання і виховання, адже від якості уваги залежить ефективність розумової роботи [3]. Саме увага сприяє цілеспрямованому відбору інформації, забезпечує вибірково й адекватно в часі зосередженість психічної активності на конкретному виді діяльності, активізує і гальмує психологічні й фізіологічні процеси [4]. Залишається актуальним не лише вивчення уваги та її ролі в сприйнятті інформації, але й відтворення закономірностей перебігу процесів розподілу і переключення уваги [5]. Важливість цього підкреслюють літературні дані, згідно з якими виявлено тісніші зв'язки навчальної успішності з увагою, ніж із сенсомоторними реакціями [1]. Враховуючи зазначене, метою роботи було дослідження особливостей конституційних факторів особистості у поєднанні з аналізом показників уваги в осіб юнацького віку.

МАТЕРІАЛИ І МЕТОДИ Дослідження є фрагментом комплексної роботи з вивчення психофізіологічного стану організму осіб юнацького віку. Усього обстежено 57 практично здорових осіб юнацького віку в період з 9-ї до 11-ї год. З метою аналізу особистісних рис вивчали такі конституційні фактори за Кеттелом, як В, М, Е, G, Q1, Q2, Q3, F (фактори першого порядку), а також фактори F1, F2 (фактори другого порядку). Психофізіологічні процеси вагомим чином залежать від ефективності переключення уваги і тісно пов'язані з перебігом збудження та гальмування. Тому, окрім аналізу конституційних факторів, здійснювали дослідження уваги шляхом проведення коректурної проби, в ході якої визначали рівень концентрації уваги, темп виконання завдання і показник переключення уваги обстежуваного. У дослідженні використані комплексні діагностичні комп'ютерні програми "Фізіолог" і "Багатофакторний опитувальний Р. Кеттелла (Cattelltest, 187)" [6]. Інтерпретацію результатів проводи-

ли з використанням діагностичної методики тестування за опитувальником Кеттелла [7–9]. Статистичну обробку результатів виконано у відділі системних статистичних досліджень в програмному пакеті Statsoft STATISTICA.

РЕЗУЛЬТАТИ ДОСЛІДЖЕНЬ ТА ЇХ ОБГОВОРЕННЯ

Аналіз показників конституційних факторів дозволив встановити наступне. Значення фактора В “високий інтелект–низький інтелект” в обстежених становить $4,64 \pm 0,40$, що можна розцінювати як достатній рівень абстрактного мислення й оперативності, виражені здібності до навчання (рис. 1).

У 44,4 % обстежених схильність до навчання, зібраність, ефективність обробки інформації перевищують середнє значення групи. З цим узгоджується результат дослідження фактора М “аутія (мрійливість) – праксенія (практичність)” – $4,0 \pm 0,26$. Даний показник свідчить про вміння оперувати абстрактними поняттями, помірну реалістичність у вирішенні практичних завдань, достатній розвиток уяви і внутрішнього світу. Слід відзначити, що у 33,3 % обстежених рівень праксенії більш виражений, ніж в середньому в групі, що свідчить про орієнтацію на зовнішню реальність і розвинену конкретну уяву.

Значення фактора Е “домінантність (наполегливість) – конформність (покірність, залежність)” в обстежених осіб юнацького віку становило $6,64 \pm 0,36$. Даний показник свідчить про певну схильність до самостійності, незалежності, а іноді й конфліктності. Однак переважають такі конституційні особливості, як поступливість, тактовність, сором’язливість, скромність. Для 52,8 % обстежених значення фактора Е є меншим, ніж в середньому в групі, що свідчить про виражену схильність до самостійності.

Аналіз фактора G “сила “над-Я” (висока сумлінність) – слабкість (недобросовісність)”, що має значення $6,53 \pm 0,29$, дає підстави характеризувати обстежених осіб як достатньо врівноважених, добросовісних, відповідальних і цілеспрямованих. Водночас, особи з таким показником фактора G можуть проявляти імпульсивність, неорганізованість та непостійність. Серед представників групи у 41,7 % осіб значення цього показника є нижче від середнього, що можна розцінювати як усвідомлене прагнення дотримуватись

суспільних правил і норм, розвинуте почуття обов’язку. Показник фактора Q1 “радикалізм (гнучкість) – консерватизм (ригідність)” в групі обстежених становив $6,19 \pm 0,36$. Це свідчить про достатній рівень інтелектуального розвитку і схильність до аналітичного мислення, певну незалежність думок, водночас, такі особи не схильні до активних змін традиційних форм поведінки, дещо консервативні й схильні до реалістичної, а не теоретичної діяльності. У 49,9 % обстежених осіб значення фактору Q1 перевищує середнє у групі, що свідчить про певний консерватизм поведінки й орієнтацію на конкретну практичну діяльність.

Фактор Q2 “самодостатність (самостійність) – соціабельність (залежність від групи)” в групі обстежених становив $6,06 \pm 0,25$. У 58,33 % осіб групи цей фактор має показник нижче середнього. Таким чином, самостійність, незалежність в судженнях, прагнення мати свою думку, винахідливість в обстежених гармонійно поєднуються з потребою узгоджувати свої дії з суспільними стандартами і вмінням працювати в колективі. Значення фактора F “сургенсія (безтурботність) – десургенсія (занепокоєність)” становить $5,25 \pm 0,32$. При цьому в 33,34 % обстежених значення цього фактора перевищує середній результат у групі. Отриманий показник свідчить про те, що з одного боку, для осіб групи характерне поєднання достатнього рівня життєрадісності, емоційності у соціальних контактах, експресивності та динамічності у стосунках з людьми і, з другого боку, – обережності, розсудливості, схильності до переживання про майбутнє.

Фактор Q3 “контроль бажань (високий самоконтроль поведінки) – імпульсивність (низький самоконтроль поведінки)” в обстежених має значення $5,94 \pm 0,32$. У 36,11 % обстежених цей результат має менше значення порівняно з групою. Це свідчить про достатньо сформоване вміння контролювати свої емоції і цілеспрямованість поведінки. Такий рівень даного показника вказує на виражений вольовий контроль і відсутність конфліктності. Значення фактора F1 “екстраверсія – інтроверсія” становило $5,91 \pm 0,34$, а показник фактора F2 “тривожність – пристосованість” – $6,81 \pm 0,26$ (рис. 2).

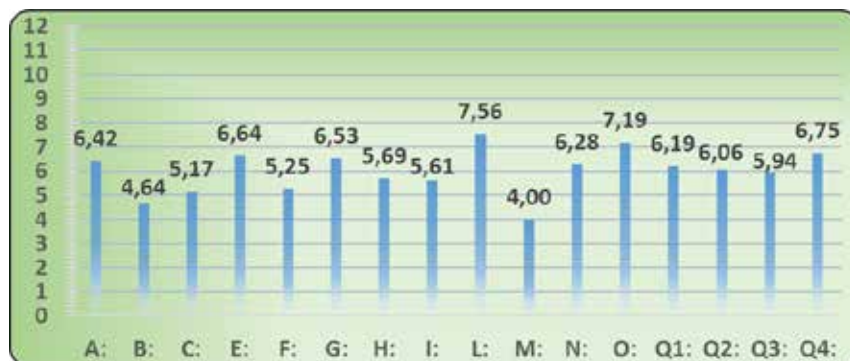


Рис. 1. Показники факторів першого порядку в осіб юнацького віку.

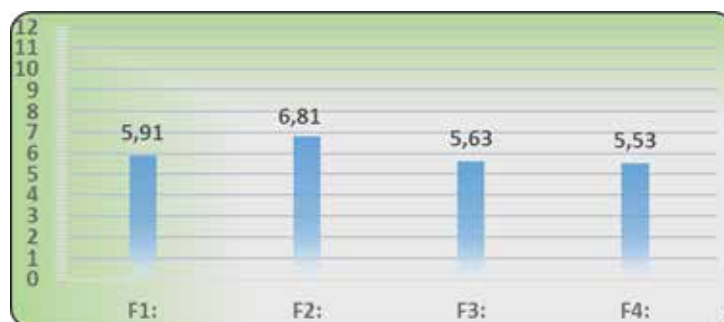


Рис. 2. Показники факторів другого порядку в осіб юнацького віку.

Такі результати можна розцінювати як свідчення оптимального поєднання сформованої здатності встановлювати і підтримувати соціальні контакти, у взаємодії із середовищем отримувати певну стимуляцію своєї діяльності. Водночас, особи даної групи здатні моделювати поведінку, узгоджуючи її із своїм внутрішнім світом, проявляючи вдумливість і здатність до самоаналізу. Рівень тривожності не перешкоджає адаптаційним реакціям, відсутнє надмірне почуття незадоволеності досягнутим.

Успішність реалізації реакцій нервової системи, спрямованих на адаптацію індивідуума, істотною мірою залежить від характеристики уваги. Здатність зосереджувати увагу на виконанні певного виду діяльності пов'язана з механізмом негативної індукції, який обмежує реакцію на дію інших подразників. Таким чином досягається формування стійкого осередку вогнища збудження у корі великих півкуль головного мозку. За результатами дослідження встановлено, що рівень концентрації уваги в обстежених осіб юнацького віку мав значення $2922,53 \pm 654,24$, при цьому в 25,0 % обстежених цей показник перевищував середнє значення у групі.

Темп виконання коректурної проби становив $0,64 \pm 0,03$, у 49,9 % обстежених цей показник є вищим від середнього результату групи. Переключення уваги є невід'ємною частиною життєдіяльності людини і пов'язане з довільним переведенням уваги з одного предмета чи виду роботи на інший. Фізіологічною основою переключення уваги є пластичність вогнища збудження в головному мозку. Дослідження показало, що показник переключення уваги в обстежених у середньому в групі становив $(0,92 \pm 0,02)$ % при максимальному значенні 1,1 %, у 29,16 % осіб цей показник мав менше значення.

ВИСНОВКИ За результатами аналізу конституційних факторів особистості обстежені особи юнацького віку мають достатній рівень абстрактного мислення й оперативності, виражені здібності до навчання і ефективної обробки інформації, розвинену конкретну уяву. Обстеженим характерні врівноваженість між самостійністю, незалежністю та такими конституційними особливостями, як поступливість і тактовність. Розвинене почуття відповідальності поєднується з можливістю проявів імпульсивності й неорганізованості. Особам групи властиві достатній рівень інтелектуального розвитку й аналітичного мислення, певна незалежність думок. Враховуючи, що 85 % обстежених – це особи віком 20 років, можна стверджувати, що на переході між юнацьким і першим періодом зрілого віку в обстежених сформоване достатньо гармонійне співвідношення складових конституційних факторів особистості, що відповідає віковим можливостям. Важливо відзначити, що крайні значення характеристики факторів за опитувальником Кеттелла зустрічались лише в поодиноких випадках.

Дослідження показників уваги показали достатній ступінь ефективності перебігу нервових процесів в осіб даного віку, можливість за потреби формувати стійке

домінантне вогнище збудження, високий розвиток цілеспрямованості поведінкових реакцій. Враховуючи це, а також отриману характеристику конституційних факторів особистості, можна стверджувати, що в осіб даного віку є значний потенціал адаптаційних можливостей.

Перспективи подальших досліджень Вивчення конституційних факторів особистості та показників уваги в осіб юнацького віку є частиною комплексного дослідження з метою оптимізації оцінки психофізіологічного стану організму. Отримані дані можуть бути використані з метою корекції навчального процесу.

СПИСОК ЛІТЕРАТУРИ

1. Психофізіологічні функції та індивідуально-типологічні властивості вищої нервової діяльності у школярів / О. Б. Спринь, М. В. Макаренко, О. О. Косаренко [та ін.] // Фізіологічний журнал. – 2010. – Т. 56, № 2. – С. 81.
2. Підбуцька Н. В. Індивідуально-характерологічні особливості студентів технічних та гуманітарних спеціальностей [Електронний ресурс] / Н. В. Підбуцька // Теоретичні і прикладні проблеми психології. – 2013. – № 3(32). – С. 199–204. – Режим доступу до журн. : http://repository.kpi.kharkov.ua/bitstream/KhPI-Press/17666/1/TPPP_2013_3_Pidbutska_Indyvidualno.pdf.
3. Запорожець О. П. Дослідження показників уваги молодших школярів з різною спрямованістю спортивних тренувань / О. П. Запорожець // Фізіологічний журнал. – 2010. – Т. 56, № 2. – С. 64–65.
4. Жорник О. Є. Статеві особливості розподілу і переключення уваги у сенсомоторних задачах різного рівня складності і змісту [Електронний ресурс] / О. Є. Жорник, Є. В. Заїка // Електрон. архів Харківського нац. у-ту ім. В.Н. Каразіна. – Харків, 2011. – 5 с. – Режим доступу до журн. : <http://dspace.univer.kharkov.ua/xmlui/handle/123456789/3696>.
5. Жорник О. Є. Моделювання розподілу уваги [Електронний ресурс] / О. Є. Жорник // Наукові записки [Національного університету "Острозька академія"]. Сер. : Психологія і педагогіка. – 2009. – Вип. 12. – С. 93–99. – Режим доступу: http://nbuv.gov.ua/j-pdf/Nznuoapp_2009_12_11.pdf. – Назва з екрану. – Дата звернення: 2.11.2016.
6. А. с. 14331 МОН України, Державний департамент інтелектуальної власності. Психодіагностична комп'ютерна програма "Багатофакторний опитувальник Р. Кеттелла (Cattelltest – 187)" / С. Н. Вадзюк, Т. М. Білінська, К. М. Варнавацьких (Україна). – заявл. 11.08.2005; дата реєстрації 10.10.05, Офіційний бюлетень № 8. – 2005.
7. Капустина А. Н. Многофакторная личностная методика Р. Кеттелла. [Електронний ресурс] / А. Н. Капустина. – СПб., 2001. – С. 55–81, 96–97. – Режим доступу : http://www.miu.by/kaf_new/mpp/060.pdf.
8. Методика многофакторного исследования личности Кэттелла. Описание первичных факторов [Электронный ресурс] // Материал PsyLab.info. – Режим доступу : <http://psylab.info> / Методика многофакторного исследования личности Кэттелла/Описание первичных факторов.
9. Тест Р. Б. Кеттелла: 16 PF – опросник [Электронный ресурс] // Материал Psylab.net. – Режим доступу : <http://psylab.net/praktikum/kettell5.htm>.

Отримано 05.10.16