

МЕДИЧНА ІНФОРМАТИКА
ТА ІНЖЕНЕРІЯ

УДК 001.891.5:616-091

ОБГРУНТУВАННЯ ОБ'ЄКТИВНОСТІ СЕМЕСТРОВОГО ТЕСТУВАННЯ ДЛЯ
ОЦІНЮВАННЯ ЗНАНЬ З ПАТОМОРФОЛОГІЇ

В. П. Марценюк, П. Р. Сельський

ДВНЗ "Тернопільський державний медичний університет імені І. Я. Горбачевського"

У статті розкрито досвід впровадження новітніх методик навчання при викладанні патоморфології у Тернопільському державному медичному університеті імені І. Я. Горбачевського, обгрунтовано об'єктивність семестрового тестового іспиту за результатами оцінювання предмета.

Ключові слова: новітні методики, патоморфологія, незалежне тестування.

ОБОСНОВАНИЕ ОБЪЕКТИВНОСТИ СЕМЕСТРОВОГО ТЕСТИРОВАНИЯ ДЛЯ
ОЦЕНКИ ЗНАНИЙ ПО ПАТОМОРФОЛОГИИ

В. П. Марценюк, П. Р. Сельський

ГБУЗ "Тернопольский государственный медицинский университет имени И. Я. Горбачевского"

В статье раскрыто опыт внедрения новейших методик обучения при преподавании патоморфологии в Тернопольском государственном медицинском университете имени И. Я. Горбачевского, обосновано объективность семестрового тестового экзамена по результатам оценки предмета.

Ключевые слова: новейшие методики, патоморфология, независимое тестирование.

THE SUBSTANTIATION OF SEMESTER EXAM TESTING OBJECTIVITY FOR
KNOWLEDGE ASSESSMENT OF PATHOMORPHOLOGY

V. P. Martsenyuk, P. R. Selskyi

SHEI "Ternopii State Medical University by I. Ya. Horbachevsky"

The article is dedicated to implementation of innovative methods in teaching Pathomorphology in I. Ya. Horbachevsky Ternopii State Medical University. According to the subject evaluation results, the objectivity of semester exam test has been substantiated.

Key words: innovative methods, Pathomorphology, independent testing

Вступ. Розвиток медичної освіти в світі вимагає нового підходу до організації навчального процесу [1, 2]. Впровадження новітніх освітніх та комп'ютерних технологій дає змогу раціонально організувати та підвищити ефективність викладання дисципліни, що є основою підготовки висококваліфікованих лікарів [3]. Проте не до кінця вирішеною залишається проблема незалежного оцінювання знань студентів. Саме об'єктивна та незалежна система оцінювання є одним із семи Європейських стандартів і рекомендацій щодо внутрішнього забезпечення якості у вищих навчальних закладах, розроблених Європейською асоціацією із забезпечення якості вищої освіти [4]. Початок впровадженню нових технологій навчання в університеті

поклала "Концепція розвитку Тернопільського державного медичного університету імені І. Я. Горбачевського (інтеграція у світовий медичний освітній простір)" [5]. Вона стала основою організації навчального процесу, в тому числі на кафедрі патологічної анатомії. Важливою складовою нової системи організації навчального процесу є проведення підсумково-го модульного контролю у формі семестрового комплексного тестового іспиту із використанням запитань з багатьма варіантами відповідей у формі бланкових тестів та наступною автоматизованою обробкою результатів [6, 7]. Це дозволило оцінювати знання незалежно від людського чинника, тобто уподобань, настрою екзаменаторів, шляхом впровад-

© В. П. Марценюк, П. Р. Сельський

ження іспиту для студентів усіх факультетів та курсів [8, 9].

Метою роботи є обґрунтування ефективності оцінювання знань із патоморфології у формі тестового іспиту.

Основна частина. Навчальний процес на кафедрі патологічної анатомії зорганізовано за методикою "Єдиного дня". Практичне заняття складається із практичної частини, семінарського обговорення та тестового контролю знань. За кожну частину заняття студент одержує оцінку за 12-бальною шкалою та середньоарифметичну оцінку за заняття в цілому. Запроваджена система дистанційного контролю знань "МооШе" дозволяє студенту пройти тестовий контроль напередодні заняття і після семінарської частини працювати за своїм планом. Таким чином, значно більше часу виділяється для самостійної роботи, що є одним із базових принципів кредитно-модульної системи навчання.

У нашому університеті вперше серед вищих медичних (фармацевтичних) навчальних закладів України з метою незалежного та об'єктивного оцінювання знань студентів з 2006/2007 навчального року впроваджено семестровий тестовий контроль рівня знань студентів. Замість перманентного складання підсумкових модулів протягом семестру за один день здійснюється тестування із всіх дисциплін. З 2007/

2008 навчального року такий вид контролю здійснюється і з патоморфології. На даний час створена велика база тестових завдань із загальної та спеціальної патоморфології (близько 3 тисяч), із яких комп'ютерна програма довільно формує буклети з розрахунку 24 завдання на модуль. Студент на іспиті отримує також збірник рисунків із патоморфології, тестові запитання до яких були включені окремим розділом в буклеті. Це особливо важливо для тестування з морфологічних дисциплін.

Про об'єктивність оцінювання знань студентів із модуля "Загальні патологічні процеси" за методикою семестрового тестового іспиту свідчать результати тестування. З 265 студентів, що проходили тестування (зима, 2011/2012 н.р.), 9 студентів склали іспит на "незадовільно" ((3,41±1,10)%), 43 ((16,29±2,27)%) студенти склали іспит на "задовільно", 108 ((40,93±4,03)%) - на "добре", а 104 ((39,39±3,00)%) - на "відмінно".

За результатами тестування з цього ж модуля минулого року (зима, 2010/2011 н.р.) виявлялась менша частка відмінних і задовільних оцінок та мала місце більша частка добрих і незадовільних оцінок ("незадовільно" - (4,72±1,46) %, "задовільно" - (15,57±2,49) %, "добре" - (46,70±3,43) %, "відмінно" - (33,02±3,23) %), проте ці показники суттєво не різнились ($p > 0,05$) (рис. 1).

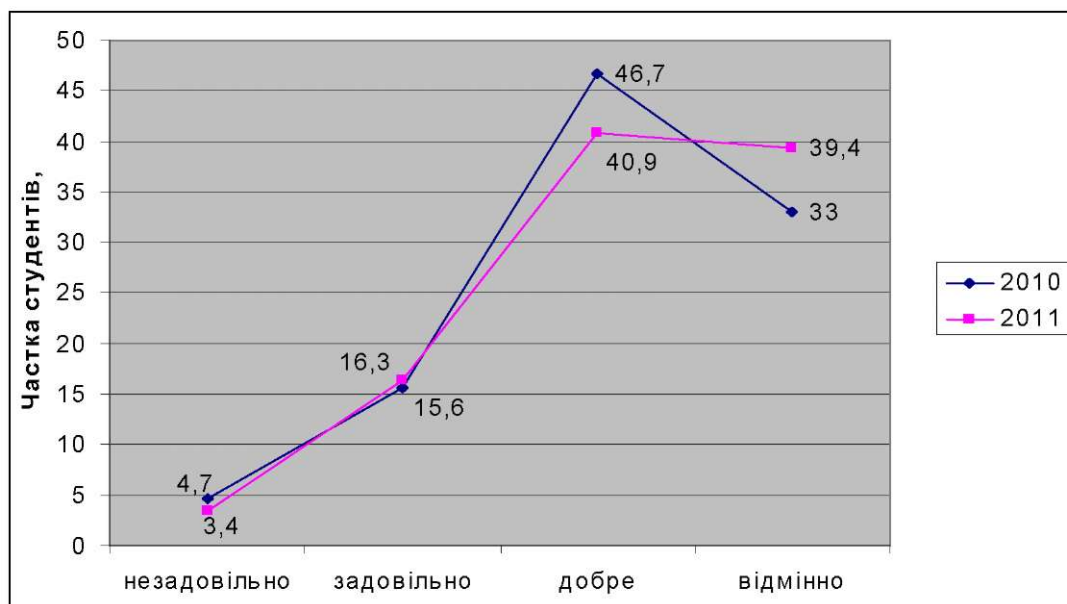


Рис. 1. Порівняльний аналіз успішності з модуля "тальні патологічні процеси" за 2010 та 2011 роки.

Спостерігалась (табл. 1) незначна відмінність між середнім балом за семестровий тестовий іспит (8,6±0,1) та середнім балом поточної успішності (8,3±0,2). За результатами тестування з цього ж мо-

дуля минулого року (зима, 2010/2011 н.р.) мали місце значно нижчі показники ($p < 0,05$) середнього бала за іспит (7,6±0,1) та поточної успішності (7,8±0,2). Водночас виявлявся позитивний слабкий кореляційний

Таблиця 1. Порівняльний аналіз середнього бала з патоморфології за 2010 та 2011 роки, (M±m)

Назва модуля	Рік тестування	Середній бал		
		іспит	поточна успішність	кореляційний зв'язок
Загальна патологія	2010	7,6±0,1	7,8±0,2	+ 0,2
	2011	8,6±0,1*	8,3±0,2*	+ 0,4

Примітка. * - $p < 0,05$ в порівнянні із 2010 роком.

зв'язок між показниками середнього бала за тестування і поточної успішності минулорічної сесії (+ 0,2) та позитивний середній кореляційний зв'язок (+ 0,4) - цьогорічного семестрового тестового іспиту.

Висновки і перспективи подальших розробок. 1. Застосування новітніх технологій навчання значно покращує ефективність проведення практичного заняття та засвоєння знань студентами, про що свідчить тенденція до покращення успішності та збільшення середнього бала за іспит.

2. Наявність позитивного кореляційного зв'язку між показниками середнього бала за тестування і поточної успішності вказує на те, що семестровий тестовий іспит є об'єктивною формою незалежного оцінювання знань з патоморфології в умовах кредитно-модульної системи.

Подальше удосконалення навчальних технологій та методик тестування із використанням запитань з багатьма варіантами відповідей при викладанні патоморфології суттєво покращить підготовку висококваліфікованих спеціалістів.

Лтература

1. Ковальчук Л. Я. Впровадження нової методики навчального процесу в Тернопільському державному медичному університеті імені І.Я. Горбачевського / Л. Я. Ковальчук // Медична освіта. - 2007. - С. 16 - 20.
2. Schuwirth L. W. T. Clinical review. ABC of learning and teaching in medicine. Written assessment / L. W. T. Schuwirth; C.P.M. van der Vleuten // British Medical Journal. - 2003. - №> 326. - P. 643-645.
3. Волосовець О. П. Питання якості освіти в контексті впровадження засад Болонської декларації у вищій медичній школі / О. П. Волосовець // Досвід впровадження основних засад Болонського процесу в систему вищої медичної (фармацевтичної) освіти : Матеріали науково-методичної конференції. - Т., 2005. - С. 8-16.
4. Стандарти і рекомендації щодо забезпечення якості освіти у Європейському просторі вищої освіти. - К. : Ленвіт, 2006. - С. 15-16.
5. Концепція розвитку Тернопільського державного медичного університету імені І. Я. Горбачевського (інтеграція у світовий медичний освітній простір). - Тернопіль : ТДМУ, 2006. - 50 с.
6. Досвід Віденського медичного університету в реформуванні системи освіти. Перспективи співпраці / [за ред. Л.Я. Ковальчука]. - Тернопіль : ТДМУ, 2006. - 290 с.
7. The quality of in-house examination / R. F. Jozefowicz, B. M. Koeppen, S. Case [et al.] // Acad. Med. - 2002. - №> 77, P. 156-161.
8. Впровадження новітніх методик і систем навчального процесу в Тернопільському державному медичному університеті імені І. Я. Горбачевського / Л. Я. Ковальчук // Медична освіта. - 2009. - №> 2. - С. 10-14.
9. Семестрові комплексні тестові іспити - надійний критерій оцінки знань студентів / І. Р. Мисула, В. П. Марценюк, К. О. Пашко, О. О. Стаханська // Медична освіта. - 2010. - № 1. - С. 16-37.