

## RETABLO DEL SIGLO XVI EN ROBLLEDILLO DE TRUJILLO

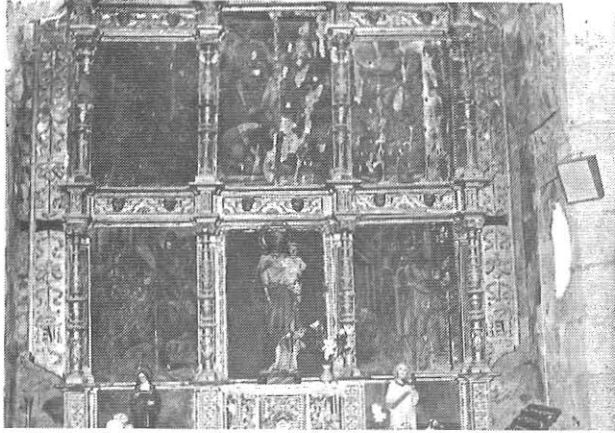
La Iglesia Parroquial de San Pedro en Robledillo de Trujillo, es una modesta construcción de estilo barroco del siglo XVII, donde perviven algunos detalles renacentistas del siglo XVI.

En el tercer tramo de la nave y en el lado del evangelio se encuentra un interesante retablito renacentista, estructurado en dos cuerpos y tres calles, con total simetría en los seis espacios creados. Las calles están separadas por estilizadas columnas abalaustradas y los dos cuerpos por un friso con cabezas de querubines. Atendiendo a la estructura de otros retablos de este período, éste de Robledillo, es muy probable que tuviese un remate en la parte superior que hoy le falta. En el espacio central del cuerpo inferior, estuvo colocada una talla en madera sin policromar de San Pedro, titular del retablo y del templo, que se encuentra actualmente en el lado de la epístola. El lugar de esta escultura está ocupado en la actualidad por una imagen moderna.

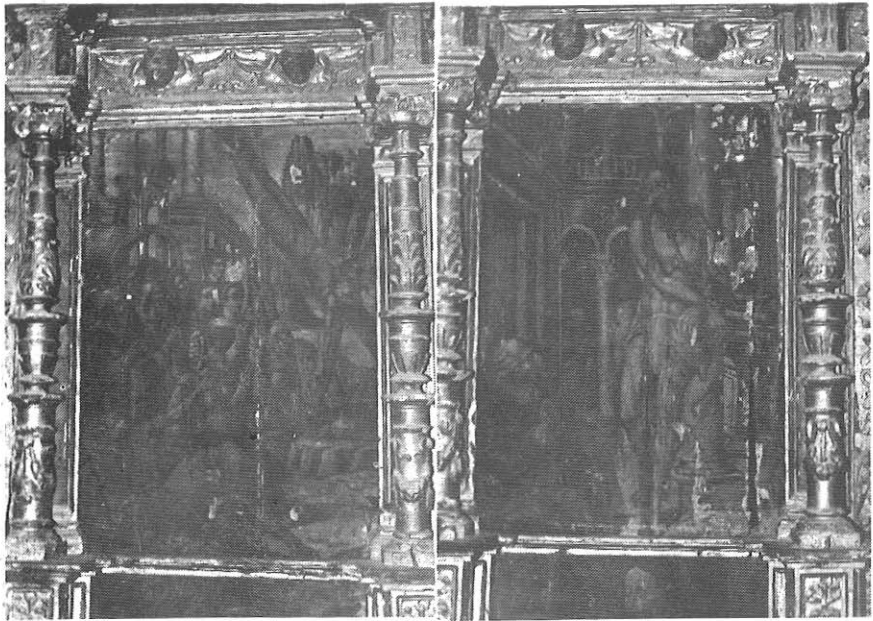
En la predela, el espacio del centro está dedicado a Sagrario y en los laterales se encuentran dos pinturas de 0'65 x 0'44 m. que representan a Santa Rita y Santa Lucía.

En el primer cuerpo se suceden de derecha a izquierda las escenas que a continuación comentamos. *Martirio de San Pedro*. El primer plano está ocupado por un numeroso grupo de personas que dirigen sus miradas hacia la parte superior derecha, donde el Santo se representa crucificado invertido, pero en posición inclinada, con un intento de escorzo muy forzado y poco conseguido. En la parte superior izquierda aparece un fondo arquitectónico renacentista con arcos de medio punto y columnas. La tabla está partida verticalmente por dos sitios y en pequeñas zonas falta la pintura. *Negación de San Pedro*. La escena se ubica en un interior de arquitectura renacentista, en cuyo fondo destaca una arcada de medio punto con medallón en la enjuta. Jesucristo aparece atado a la columna del primer plano y mira a San Pedro situado en el ángulo inferior en posición arrodillada. La parte derecha del lienzo se encuentra muy deteriorada con rasgaduras y zonas donde ha desaparecido la pintura.

En el cuerpo superior y siguiendo el mismo orden se representa la *Liberación de San Pedro*. En el centro el santo, tras dos soldados que dormitan, acompañado por un ángel. Los dos parecen salir del interior de la estancia donde se ubica la escena. Al igual que los anteriores, está partido por el centro con separación de las partes y su estado de conservación es muy deficiente. *Crucifixión*. Es una de las pinturas más deterioradas. En extensas zonas falta la materia pictórica y también está verticalmente partido en dos. En



*Robledillo de Trujillo. Iglesia Parroquial.  
Retablo dedicado a San Pedro.*



*Robledillo de Trujillo. Retablo.  
Martirio de San Pedro.*

*Robledillo de Trujillo. Retablo.  
Negación de San Pedro.*

primer plano, arrodillada, la Magdalena; San Juan a la izquierda y la Virgen a la derecha de Cristo. Al fondo, paisaje urbano. *Pesca Milagrosa*; debido a su estado de destrucción no es posible determinar con detalle la escena y los personajes, aunque hay evidencias del tema representado.

Todas las obras están ejecutadas al óleo sobre lienzo y éste pegado a tabla. Los colores son relativamente planos y de escasa gradación, predominando los tonos rojos y azules que con el tiempo han perdido intensidad aunque ofrezcan calidades homogéneas en todas las pinturas. La composición está excesivamente cargada en algunos de los lienzos y son frecuentes los defectos en el dibujo, sobre todo en las anatomías.

En la parte inferior de los guardapolvos laterales se encuentran sendos escudos del Obispo Gutiérrez de Vargas y Carvajal, posible mecenas de la obra. Sabemos que a partir de 1524 es Obispo de Plasencia<sup>1</sup> y que muere en 1559. Durante este período son muchas las realizaciones del obispado, tanto en construcción y remodelación de templos como en la ejecución de retablos, apareciendo el escudo de este Obispo en casi todas<sup>2</sup>.

La inspiración de la arquitectura y pintura del retablo de Robledillo está muy próxima a las creaciones de la época en el círculo placentino, y su parecido con el retablo de la Iglesia de Santiago de Medellín<sup>3</sup> es muy grande. También podemos establecer ciertas conexiones entre el retablo que estudiamos y el de Casas de Millán cuya arquitectura realizó Francisco García<sup>4</sup> hacia 1545, siendo las pinturas de Diego Pérez de la Cervera<sup>5</sup> que comienza a percibir ciertas cantidades por este trabajo en 1549.

Tanto en el retablo de Casas de Millán, como en el de Robledillo se emplea casi la misma gama cromática y también existe parecido entre algunas de las figuras por lo que pensamos que la realización de la talla y pintura del segundo se puede adjudicar a representantes del círculo placentino hacia los años 1550-1560.—MANUEL GARRIDO SANTIAGO.

<sup>1</sup> FERNÁNDEZ, Fray Alonso: *Historia y Anales de la ciudad y Obispado de Plasencia*; Cáceres, 1952, pág. 311 y ss.

<sup>2</sup> Como ejemplo próximo en el tiempo citaremos los retablos de Gargüera realizado hacia 1550 donde el escudo está en un remate semicircular del ático y el de Casas de Millán donde se sitúan en el mismo lugar que en Robledillo.

MONTERO APARICIO, Domingo: *Arte religioso en la Vera de Plasencia*; Salamanca, 1975, pág. 301 y ss.

<sup>3</sup> MÉLIDA, José Ramón: *Catálogo Monumental de España. Provincia de Badajoz. Láminas*, pág. CCLI.

<sup>4</sup> MARTÍN GIL, Tomás: *Motivos Extremeños*. Madrid, 1968, pág. 441.

<sup>5</sup> *Ibidem*, pág. 442.