

Les migracions interiors a Espanya a finals del segle XX

Arlinda Garcia i Coll
Isabel Pujadas i Rúbies

Departament de Geografia Humana
Universitat de Barcelona

El curs sobre les migracions interiors a Espanya, impartit a la Societat Catalana de Geografia el febrer de 1997, va tenir com a eix central la reflexió sobre els canvis de la dinàmica migratòria espanyola entre 1970 i 1990. La seva principal finalitat era descriure i identificar els trets fonamentals dels processos migratoris actuals en el context general de les societats post-industrials, destacant-ne les seves implicacions socioeconòmiques i demogeogràfiques. Igualment, la reflexió sobre les perspectives de futur en matèria migratòria va ser un altre dels objectius prioritaris.

L'interès pel comportament migratori contemporani neix de la constatació de la ruptura de les trajectòries migratòries interiors tradicionals a Espanya: fins el 1975, els corrents van de les zones rurals als grans centres industrials, però a partir d'aquest moment, apareixen noves destinacions que fan que la situació sigui molt més complexa. L'anàlisi d'aquests canvis va donar peu a un projecte de recerca sobre prospectiva migratòria –el qual va ser subvencionat per la Comisión Interdepartamental de Ciencia y Tecnología (CICYT)–, els resultats del qual són una part del contingut del present curs. La publicació completa dels resultats es pot consultar a Pujadas i Garcia Coll (1995).

Per tal d'assolir els objectius plantejats, el curs es va estructurar en quatre grans apartats: un primer de presentació de fonts i mètodes per a l'estudi de

les migracions; un segon on es van descriure els comportaments migratoris tradicionals, que enllaçaren directament amb la tercera part, on s'analitzaren els nous corrents. El darrer capítol correspon a alguns apunts de futur de les migracions i les seves repercussions sociodemogràfiques.

1. L'anàlisi de les migracions: aproximació a l'estudi del fenomen migratori

1.1. Fonts

L'anàlisi de les migracions parteix de la disponibilitat de dades que permeten el seu estudi. En el context espanyol hi ha diverses fonts que faciliten una aproximació a la modificació de la residència habitual de la població. En primer lloc, trobem les *Estadísticas de Variaciones Residenciales (EVR)*, publicades per l'INE des de 1961, que donen informació a escala provincial sobre les altes i baixes dels padrons municipals. Les EVR presenten una sèrie de problemes posats en evidència en molts estudis: pateixen de subregistre –el qual, a més, és difícil de quantificar–; hi ha un desfasament entre el moment de la declaració i el de la producció real del canvi o, fins i tot, tendeixen a exagerar la immigració sobre l'emigració. Tot i aquestes limitacions, l'EVR és una font bàsica en l'estudi de les migracions interiors espanyoles, ja que proporciona informació amb freqüència anual, té una cobertura territorial nacional i diferencia les dades referents als fluxos (immigrants i emigrants), aportant, per exemple, una matriu origen-destinació on es quantifiquen els intercanvis interprovincials. A més a més, a partir de 1987, experimenten un procés de depuració en la seva elaboració, cosa que repercuteix en una notable millora de la seva qualitat.

Les altres grans fonts d'informació sobre la mobilitat són els *Censos de Població i Padrons Municipals d'Habitants*. El Cens de 1970 és el primer a introduir una pregunta sobre el lloc de residència anterior, pregunta que es repeteix en el Cens 1981 i en els Padrons de 1975 i 1986. El darrer Cens espanyol –corresponent a l'any 1991– inclou fins un total de cinc qüestions relacionades amb fet migratori. S'indaga sobre el lloc de naixement, l'any d'arribada al municipi de residència actual i el lloc de residència en tres moments concrets: 1-III-1981 (darrer Cens), 1-IV-1986 (darrer Padró) i 1-III-1990.

Per la seva banda, la *Encuesta de Migración de la Encuesta de Población activa (EPA)* i la *Encuesta Sociodemográfica* de 1991 proporcionen també dades sobre els moviments migratoris. La primera és poc útil perquè no permet un estudi sistemàtic de la mobilitat, donada la seva supeditació a l'EPA. Molt més completa és la *Encuesta Sociodemográfica* –realitzada per primera vegada al 1991–, la qual recull els canvis de municipi de residència habitual de totes les persones entrevistades i les circumstàncies o causes de la migració. Com que es tracta d'una enquesta biogràfica permet d'establir interrelacions entre la

mobilitat i les distintes fases del cicle de vida (familiar o laboral). Ofereix informació sobre qui canvia de domicili (unitat familiar sencera, un membre...), el temps en què s'efectua (temps cronològic, però també edat o generació de l'individu) i els motius del desplaçament. És l'única font que fa possible una observació longitudinal de les migracions mitjançant el seguiment de la mobilitat de la persona entrevistada des del naixement fins al 1991.

1.2. Mètodes

Els mètodes per a l'estudi de les migracions són força nombrosos i de complexitat diversa. És per això que cal fer una selecció i presentar tan sols els més habituals. El mètode més senzill és l'estimació del saldo migratori a partir de l'*equació compensadora*, és a dir, per la diferència entre el creixement total d'un període i el seu creixement natural. Tot i que té l'avantatge de poder-se calcular en absència d'estadístiques migratòries, aquest càlcul presenta una sèrie de greus inconvenients: en primer lloc només es coneix el saldo migratori i no els valors dels fluxos; en segon lloc, tots els errors censals o de Moviment Natural de la Població (MNP) s'assignen directament a la migració i, finalment, en el cas espanyol, el MNP no diferencia entre lloc de producció i de inscripció de l'esdeveniment fins al 1975, per la qual cosa no és significatiu realitzar aquest càlcul a una escala diferent a la provincial abans d'aquest moment.

El càlcul de *taxes brutes*, tan d'immigració com d'emigració, que s'obtenen de la divisió dels immigrants o emigrants per la població total de l'àrea a estudiar, dona pas a d'altres indicadors, com el que divideix la immigració per la emigració o el *d'efectivitat migratòria*, quocient del saldo migratori (I-E) i la mobilitat total (I+E). La disponibilitat de la matriu que xifra el volum dels corrents pel seu origen-destinació permet el càlcul d'indicadors de mesura de les relacions d'intercanvi entre dues unitats, com és el cas de l'*índex de compensació*. Amb els Censos i Padrans també es poden construir *matrius migratòries* de la població total, així com per d'altres variables, com per exemple, per edat, sexe, nivell d'instrucció, relació amb l'activitat, professió o branca d'activitat econòmica.

Finalment, una forma d'obtenir *salos migratoris* per edats resulta del càlcul d'una població estimada en absència de migracions a partir d'aplicar una taula de mortalitat a una població inicial i comparar-la amb la població real. Aquest mètode indirecte és també força imperfecte però, en canvi, fa possible una aproximació a les pautes de comportament per edat.

2. Els corrents migratoris interprovincials: de l'èxode rural als fluxos postindustrials

Les migracions internes tradicionals a Espanya vénen resumides per un procés d'èxode rural. És per aquest motiu que hi ha un fort paral·lelisme amb la

industrialització com ho demostra el fet que l'èxode rural és molt important a Catalunya des de 1857 com a conseqüència de la industrialització de Barcelona.

Atenent a la seva cronologia emigratòria, es pot considerar que a Espanya existeixen dos grans conjunts geogràfics. Per un costat, la meitat nord, formada per la cornisa cantàbrica, Galícia, Castella-Lleó i Aragó, pateix un procés d'emigració destacable ja des de començaments del segle XX, mentre que, per un altre costat, la meitat sud (Andalusia, Extremadura i part de Castella-la Manxa) no experimenta una emigració intensa fins la segona part del segle XX. En conjunt, les fases de forta emigració interna a Espanya són els períodes que van de 1915 a 1930 i de 1950 a 1975, mentre que entre 1931 i 1950 es produeix una paralització lligada a la guerra civil i la seva llarga postguerra, en un parèntesi que s'acaba amb el posterior boom migratori.

El nombrosos estudis sobre l'èxode rural a Espanya (García Barbancho, Puyol o Vidal) coincideixen a l'hora de destacar la gran regularitat d'aquestes migracions: es tracta d'emigració preferentment de petites comunitats rurals, sobretot les més aïllades o amb una agricultura més tradicional; mostra un perfil jove i molt uniforme (15-34 anys) i té una forta representació de jornalers i petits propietaris. A escala territorial, les províncies receptores són Barcelona, Madrid i Guipúscoa (des de 1900), a les quals s'afegeixen Àlaba, Biscaia, Alacant, València, Girona, Balears i Tenerife des de 1950 i, a partir de 1960, Navarra, Valladolid, Saragossa, Castelló, Tarragona i les Palmes. En definitiva, existeixen dos grans eixos d'atracció immigratòria que són el del Mediterrani i el de l'Ebre juntament amb Madrid, Valladolid i Canàries.

El resultat d'aquest intercanvi és una jerarquia quasi perfecta entre les taxes de emigració i la grandària de la població municipal: l'emigració augmenta com més petita sigui la talla municipal i al contrari, la immigració s'incrementa en relació al creixement de la dimensió demogràfica municipal.

Des de 1975 es trenca aquesta gran regularitat i desapareixen les homogènies pautes fins ara descrites, que havien caracteritzat el panorama migratori espanyol.

2.2. El procés de canvi dels corrents tradicionals


A partir de la segona part de la dècada dels 70 i, sobretot, en els anys 80, la mobilitat de la població comença a presentar trets novedosos que apunten el naixement d'unes noves pautes migratòries. Els símptomes que ens indiquen els canvis de comportament són diversos i afecten tant al nombre de migrants com a les seves característiques, entre les quals s'inclou la seva direccionalitat.


En primer lloc, cal centrar l'atenció en la reducció de la mobilitat, és a dir, del nombre de persones que canvien de municipi de residència. Davant dels massius moviments camp-ciutat esdevinguts en els anys 50 i 60, les migracions es frenen de manera considerable a partir de la dècada dels 70. Els resultats del Cens de Població de 1970, 1980 i 1991 mostren la progressiva disminució dels

Tabla 1
Trajectòries migratòries segons el signe del salgo migratori (1971-94)

	1971-75	1976-80	1981-85	1986-1990	1991-94
Àlaba					
Alacant					
Balears					
Castelló					
Girona					
Madrid					
Navarra					
les Palmes					
Rioja, la					
Tarragona					
València					
Saragossa					
Múrcia					
Sevilla					
Màlaga					
Valladolid					
Almeria					
Santa Cruz					
Palència					
Pontevedra					
Barcelona					
Huelva					
Lleida					
Badajoz					
Càceres					
Cadis					
Córdoba					
Conca					
Granada					
Guadalajara					
Lleó					
Lugo					
Ourense					

	1971-75	1976-80	1981-85	1986-1990	1991-94
Salamanca					
Segòvia					
Toledo					
Cantàbria					
Guipúscoa					
Biscaia					
Albacete					
Astúries					
Àvila					
Burgos					
Ciudad Real					
Corunya, la					
Ozca					
Jaén					
Sòria					
Terol					
Zamora					

 Saldo migratori positiu

 Saldo migratori negatiu

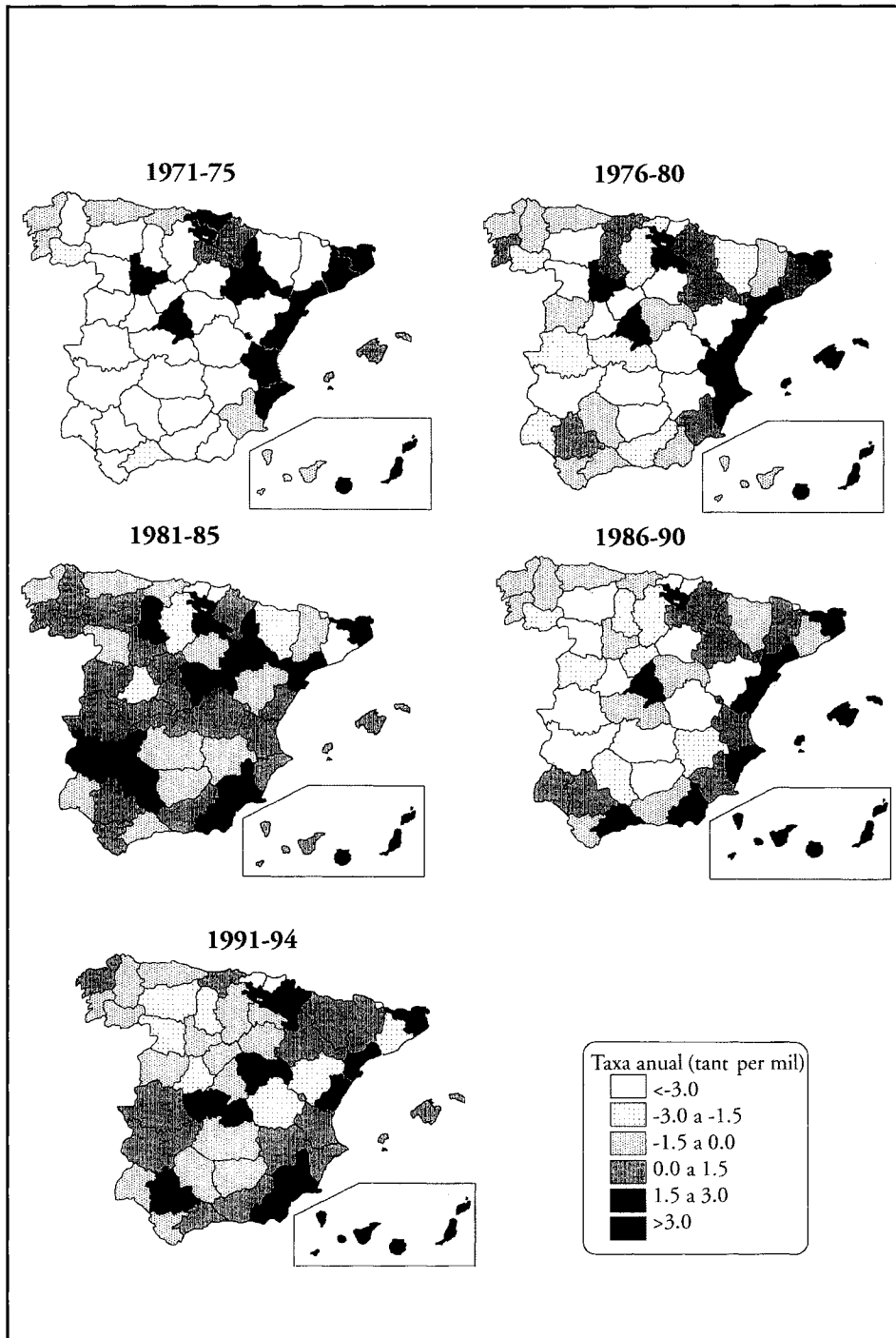
(Dades procedents de les Estadístiques de Variació Residencial)
Font: Pujadas, I. i Garcia Coll, A. (1995).

qui canvien de municipi de residència: 3.703.123 entre 1981-91 per 3.806.631 en el 1970-81 i 4.246.429 en el 1960-70.

El segon tret diferenciador és l'augment del paper de les migracions de curta distància. Si durant l'etapa de l'èxode rural, els moviments més habituals eren els que significaven la modificació de província, en els darrers anys guanyen pes els intercanvis intraprovincials, és a dir, els que es produeixen dins d'una mateixa província. En alguns casos aquesta tendència és especialment significativa, com el de la província de Barcelona –que d'un 46 % de mobilitat intraprovincial en el 1971-75 passa a un 78% en el 1991-94– o el de Madrid –que en el mateix període passa de 47 % a un 65%–.

Tanmateix, es produeix una diversificació dels perfils dels migrants i, en definitiva, de les migracions. Així, durant l'etapa de l'èxode rural, el perfil del migrant era pràcticament un de sol: es tractava de l'adult-jove que deixava el món rural (i l'activitat agrària) per dirigir-se al món urbà, principalment els grans centres industrials o les capitals de província. Les seves motivacions eren

Taxa neta de migració



Font: Puyol, R. y García Coll, A. (1997).

fonamentalment les economicolaborals. Ara aquest perfil es veu altament diversificat: prenen un paper protagonista les migracions residencials, és a dir, les que tenen com a única causa el canvi de domicili i que no necessàriament comporten una modificació del lloc on realitzar la resta d'activitats vitals (lloc de treball o d'estudi, lloc de compres, d'oci...). Apareixen altres perfils: el del retorn d'antics emigrants, les migracions d'oci o de jubilats o d'altres comportaments més minoritaris, com els neorurals. Tots ells tenen en comú l'alteració de l'esquema causal i territorial respecte al model tradicional. Les migracions laborals –abans les més importants– continuen existint però no monopolitzen el panorama de la mobilitat com succeïa anteriorment.

La importància de la diversificació dels perfils rau en què cada corrent afecta un determinat subconjunt de la població, tan pel que fa a la seva edat, com per la seva categoria social. Tanmateix, cadascun d'aquests corrents té una traducció territorial diferent, ja que les àrees d'emissió i expulsió són radicalment diferents i, a més a més, les motivacions o valoracions a l'hora de triar on anar són molt heterogènies. El màxim exponent d'aquesta situació s'escau en els intercanvis migratoris, on una determinada àrea és alhora emissora i receptora de fluxos que no acostumen a tenir una composició similar.

En definitiva, i com a conseqüència directa de les modificacions fins ara descrites, es produeix una revolució en el mapa de les migracions:

- els saldos es fan més petits, en part perquè el nombre de migrants es redueix, en part perquè hi ha una major compensació entre entrades i sortides. Les taxes tendeixen a aproximar-se i a situar-se al voltant d'uns nivells intermedis; desapareixen els nivells més extrems, tant en el vessant positiu com en el negatiu.
- les àrees tradicionalment molt immigratòries *perden el seu poder d'atracció*: la seva taxa neta de migració minva de forma ostensible i, en alguns casos, fins i tot passa a ser negativa. Aquest procés és compartit per les àrees industrials i es veu directament relacionat amb la crisi del sector secundari.

Les zones tradicionalment emissores redueixen ara el volum del seu saldo netament emigratori i arriben de vegades a adquirir un signe positiu. El retorn de migrants i la manca de estímul de sortida davant de la crisi dels llocs de destinació tradicionals són els elements que expliquen aquest comportament.

En conseqüència, es passa d'un model amb poques províncies de caire molt atractiu (eix del mediterrani des de Girona fins a Alacant, l'eix de l'Ebre –que passa per Saragossa, Navarra, la Rioja i arriba fins al País Basc–, Madrid i les Palmes), a un model de dispersió, on no hi ha grans volums i moltes àrees tradicionalment expulsors presenten ara un balanç migratori positiu.

En canvi, els elevats saldos migratoris negatius que en el període 1971-75 afecten la pràctica totalitat de les províncies de l'interior peninsular i, especialment, al sud i a Extremadura, minven o desapareixen, mentre que Barcelona, Biscaia i Guipúscoa canvien radicalment el seu paper anterior, i encapçalen el rànking de les taxes provincials més expulsors.

- Per la seva banda, les províncies amb *economies més diversificades*, que fins ara ocupaven un segon pla quant al seu poder d'atracció, són les que es confi-

guren com a llocs més atractius, sobretot de la mà de l'expansió del sector turístic (cas d'Alacant, Tarragona o Girona).

– la implantació de l'estat de les autonomies o de nous sectors econòmics afavoreix l'aparició de *pols alternatius* de direcció. Per exemple, les províncies més turístiques (litoral mediterrani i les illes) prenen el relleu com a destinació preferent a escala nacional, mentre que Sevilla o Pontevedra apareixen com a pols d'atracció prioritaris per a les províncies més properes.

– Tot plegat comporta un trencament de la polarització de les destinacions: la majoria de províncies reparteix molt més la direccionalitat dels seus immigrants i emigrants. Per exemple, en el període 1971-75, un 53% dels emigrants de Còrdova es dirigien a Barcelona; en canvi, en el 1991-94, la primera destinació dels emigrants de Còrdova ja no és Barcelona, sinó que és Sevilla i només representa un 12 % de les sortides.

– En l'àmbit local, es trenca l'esquema tradicional que feia que les poblacions de major grandària i les immediatament properes a aquestes fossin les més immigratòries. Ben al contrari, els municipis mitjans són els més atractius, davant de la tendència generalitzada dels habitants de les grans ciutats a deixar-les en favor d'altres municipis propers. Per altra banda, hi ha un ressorgiment de la localitat en funció de les seves característiques: dinamisme turístic, activitat industrial (polígons industrials...), disponibilitat de sòl residencial d'interès pels promotors per tractar-se de zones alternatives per la demanda residencial de primera o segona residència, entre d'altres.

2.3. La mobilitat actual interprovincial: cap a un nou model?

La pregunta lògica que se'n deriva és doncs si es pot parlar d'un nou model migratori o si simplement aquests canvis són propis d'un moment d'inflexió dins d'un mateix model. En un primer moment, hom pensa que la crisi econòmica és la gran culpable de les alteracions de les pautes i, per tant, es té una percepció de les variacions com d'alguna cosa conjuntural. Ara que gairebé es porten vint anys de nous comportaments –que no només succeeixen a Espanya, sinó que comparteixen la majoria de societats occidentals–, l'opinió generalitzada és que aquest model de migracions respon a un nou funcionament de la economia i la societat, el que s'ha anomenat postindustrialisme. Per entendre aquests comportament ja no és vàlid l'esquema explicatiu vàlid anteriorment sinó que cal desenvolupar un nou context global. Per tal d'assolir aquest objectiu, cal primer cercar el màxim d'informació disponible dels moviments actuals. Per aconseguir-ho, un dels elements més útils és la identificació de perfils o de corrents migratoris, així com els seus trets principals.

3. Els migrants de finals del segle XX

La identificació de perfils migratoris permet esbossar «retrats tipus» dels protagonistes de la mobilitat actual espanyola. Tot i la simplificació que significa

qualsevol generalització, sens dubte amb un ampli ventall de matisacions, aquest exercici permet d'establir clares diferències entre els perfils apuntats, element clau per entendre el panorama migratori de finals del nostre segle.

3.1. Les migracions residencials

Les migracions amb motivacions exclusivament residencials adquireixen recentment un protagonisme desconegut fins al moment. En general, la tendència és la d'abandonar les zones més denses i dirigir-se cap a la perifèria d'aquestes. Aquest fenomen és el que es coneix com a *contraurbanització* o *periurbanització*. Atenent a les seves motivacions poden diferenciar-se almenys dues vessants. Per un costat apareixen els *migrants residencials econòmics*. Són parelles joves o joves que desitgen independitzar-se i comencen a cercar un lloc on viure. Aquests es troben amb la suma de diversos elements: per un costat l'encariment ràpid i creixent dels habitatges que es produeix des de mitjans dels anys 80. L'encariment es veu afavorit per una demanda creixent lligada a l'augment de la població adulta-jove (el *baby-boom* que arriba a edats adultes) i la saturació de les zones més denses, com les àrees més urbanes. A més, donada la seva joventut i les condicions de precarietat laboral que sovint els caracteritza, els joves no poden assumir les despeses que representen les localitzacions més centrals. Per això, es dirigeixen cap a una perifèria més o menys propera, cercant un habitatge assequible o almenys amb una millor relació preu-qualitat. També es poden identificar els que s'anomenen *migrants residencials ecològics o veïnals*. Són generalment adults amb fills petits que ja tenen un primer habitatge –sovint de propietat– i amb un ingressos més elevats que les parelles més joves. Aquest col·lectiu valora les condicions ambientals i de l'entorn on es viu. Cerquen cases unifamiliars amb jardí, en municipis poc pol·lucionats, en un entorn tranquil o en alguns casos, revaloritzats per una certa «moda» social. Això difícilment ho troben a les ciutats (excepte quan existeixen barris perifèrics d'urbanització recent), raó perquè també es veuen obligats a deixar les ciutats, estimulats per la revalorització del seu habitatge actual. Les classes socials amb un poder adquisitiu més elevat s'instal·len a zones altament selectives, on el preu del sòl funciona sens dubte com a filtre discriminatiu. Les classes mitjanes s'han de conformar amb les promocions de cases unifamiliars adossades que proliferen als cinturons residencials de nova creació que apareixen a la majoria de ciutats grans i mitjanes.

Aquests moviments produeixen un envelliment de les ciutats centrals (ja que els que les deixen són adults joves amb criatures o bé els qui han de ser els futurs pares). Geogràficament, això significa que els municipis de major creixement es localitzen al voltant de les ciutats més importants, en el que és una extensió de les àrees d'influència de les ciutats que cada vegada tendeixen a fer-se més grans. Aquest transvasament afecta de forma seriosa al municipis de rebuda, perquè significa un creixement relatiu de la seva població molt ràpid i intens.

3.2. Les migracions de retorn

A la dècada dels 80, els antics emigrants, aquells que van protagonitzar l'èxode rural, comencen a assolir l'edat de jubilació. Un cop finalitzada la seva etapa activa, aquestes persones es troben amb una llibertat residencial i uns ingressos econòmics que no depenen de la seva localització. A més, l'allargament de l'esperança de vida –malgrat tenir 65 anys saben que poden tenir més de 10 anys de vida per endavant– els estimula a optar per un canvi residencial, amb què es posen en marxa els mecanismes d'elecció residencial, basats en uns criteris que no tenen res a veure amb els que es feien servir anteriorment. Durant la vida activa, els emigrants s'havien vist més o menys forçats a abandonar les contrades on van néixer per anar a cercar treball allà on havia millors oportunitats. Una part d'aquests antics emigrants decideixen ara deixar el que havia estat el seu lloc de destinació i retornar aprop del de naixement. Aquest moviments s'accentuen en el moments de crisi industrial de la primera meitat dels anys 80, directament relacionats amb l'etapa de reconversió econòmica i regulacions de plantilles i jubilacions anticipades que aquesta genera.

Els avantatges en la percepció del retorn són força diversos: des dels psicològics de retrobada amb familiars o amics (amb qui sovint es manté una relació en períodes vacacionals), fins als econòmics (cost de la vida diferencial, disponibilitat de habitatge de propietat o de terres), passant per la valoració dels avantatges del tipus de vida de ciutat /metropolità o de la de poble/petita capital. En alguns casos, la crisi industrial i les elevades taxes d'atur estimulen el retorn de població activa: de vegades amb les indemnitzacions rebudes o amb ajut de familiars/amics s'intenta retornar i iniciar una nova vida amb un nou negoci. L'èxit de les temptatives és força desigual: si bé una part dels retornants aconsegueix els seus objectius, uns altres els veuen estroncats. Al fracàs econòmic del negoci o pel manteniment de la situació d'atur cal afegir les dificultats d'adaptació, les quals s'accentuen entre el més joves que ja han nascut i crescut en un ambient metropolità.

Si ens fixem en l'origen i destinació d'aquesta migració, es tracta precisament de moviments inversos als de l'èxode rural: surten de les àrees més industrials i s'adrecen cap a les tradicionalment emigratòries (Andalusia, Extremadura...). Suposen, per tant, un sobreenvelliment de les àrees d'arribada i un efecte contrari als punts emissors.

3.3. Les migracions laborals

El manteniment de les diferències entre el nivell de renda o les taxes d'atur garanteixen l'existència d'una mobilitat per motivacions laborals, protagonitzada majoritàriament pel grup de 20 a 34 anys. Aquesta mobilitat es troba molt condicionada per la conjuntura econòmica. L'esquema causal es repeteix en el temps: es tracta de deixar les àrees menys dinàmiques per substituir-les per indrets amb una millor perspectiva. La manca d'expectatives laborals porten

als més joves a deixar les àrees rurals o menys desenvolupades (imitant un model similar al de l'èxode rural) però ara també a abandonar les àrees industrials en declivi –amb mercats laborals força saturats–, per adreçar-se a llocs amb una activitat econòmica creixent. D'aquesta manera, segueixen el camí contrari al dels seus pares o es dirigeixen cap a d'altres llocs, com per exemple als turístics, a la recerca de feina.

A escala local, les àrees industrials no obsoletes recuperen la seva plena activitat després de la greu crisi dels 80. De forma simultània, s'incorporen nous àmbits d'especialització econòmica secundària que acostumen a situar-se a la perifèria de les grans concentracions industrials, cercant la proximitat als principals eixos de comunicació i la disponibilitat de grans extensions de sòls a baix preu (o almenys, a un preu menor respecte a la ciutat central). Els polígons industrials de les àrees metropolitanes o segones corones de Madrid, Barcelona o València aconsegueixen les demandes de les empreses actuals. L'efecte dels transvasament de població activa d'unes zones a unes altres és el desplaçament de la pressió del mercat laboral.

3.4. Les migracions d'oci

Una part de la població jubilada cerca una nova residència en un entorn que li resulta atractiu per les seves característiques medioambientals, climàtiques o paisatgístiques. Aquest tipus de mobilitat se la coneix com a migracions d'oci. A molts països europeus es creen el anomenats *sun-belts*, llocs especialitzats a rebre jubilats que s'hi traslladen empesos per l'allargament de l'esperança de vida, la millora de les condicions físiques en què s'arriba a la vellesa i la disposició d'uns recursos econòmics propis.

A Espanya aquest tipus de moviment se centra en municipis de les costes sobretot alacantina, malaguenya o de les illes, tan Balears com Canàries, on els jubilats estrangers tenen encara una gran importància. Si bé aquest tipus de moviment del «paradís» no és gaire estès, sí, es nota el canvi de la segona residència (lloc d'estiueig habitual o esporàdic) per la residència habitual. En el cas del lloc d'estiueig, per tant, del litoral o de la muntanya urbanitzada es tracta de municipis propers al lloc de residència –feien possible anar els caps de setmana– per la qual cosa no significa un trencament radical amb l'entorn.

La limitació per a l'estudi d'aquestes migracions és que no sempre són recollides estadísticament mitjançant un nou enregistrament padronal, sinó que de vegades es conserva l'empadronament «oficial» en el primer habitatge. Igualment, no és estrany trobar-se amb casos de jubilats amb residència compartida: s'estan temporades (fins i tot uns dies a la setmana) en un lloc i la resta en un altre. On s'haurien d'empadronar realment aquesta gent que viu a cavall de dos domicilis? On ho fa realment?

Aquest tipus de mobilitat altera la demanda d'equipaments i serveis necessaris per a l'atenció d'una població que acostuma a ser d'un grup d'edat molt concret.

3.5. Altres corrents minoritaris

Per acabar la repassada dels corrents migratoris, cal esmentar l'existència d'altres models de mobilitat. De fet, aquest conjunt de fluxos són més minoritaris i concrets, amb unes repercussions més apreciables a nivell qualitatiu que quantitatiu.

És el cas del *neoruralisme* o persones que deixen el món urbà i la forma de vida urbana per altres d'alternatives. Els factors que duen a triar les destinacions són difícils de sistematitzar, si bé tenen en comú que es tracten d'àrees poc poblades o fins i tot despoblades. Sobten per la seva lògica inversa als moviments anteriors i, sobre tot, perquè representen majoritàriament un canvi d'activitat, de forma de vida, dedicant-se a activitats alternatives –bé a temps parcial, bé a temps total–, com a trencament amb la tipus de vida que comporta la societat urbana actual.

Tampoc no cal oblidar processos de *reagrupació familiar*, és a dir, persones d'edat molt avançada que tenen els seus fills en d'altres províncies (van emigrar en els anys 60) i que en quedar vidus o en perdre part de la seva independència per motius de salut, es reuneixen amb els seus fills en el lloc de residència d'aquests darrers i que expliquen l'aparició d'un contingent de persones d'edats molt avançades que es mouen. En el cas de les dones, la reagrupació acostuma a anar lligada a la pèrdua de la seva independència a causa de la seva major esperança de vida que també augmenta el risc de patir alguna discapacitat; en el cas de l'home es relaciona més amb la solitud, és a dir, el fet de perdre la parella i trobar-se sense família que l'aculli).

Exemples de mobilitats forçades són les dels *funcionaris* o la dels *professionals d'alt nivell*. Les motivacions d'aquests col·lectius no estan subjectes a cap decisió pròpia sinó que depenen de les estratègies del disseny de funcionariat en un cas, o de les estratègies empresarials, en d'altres.

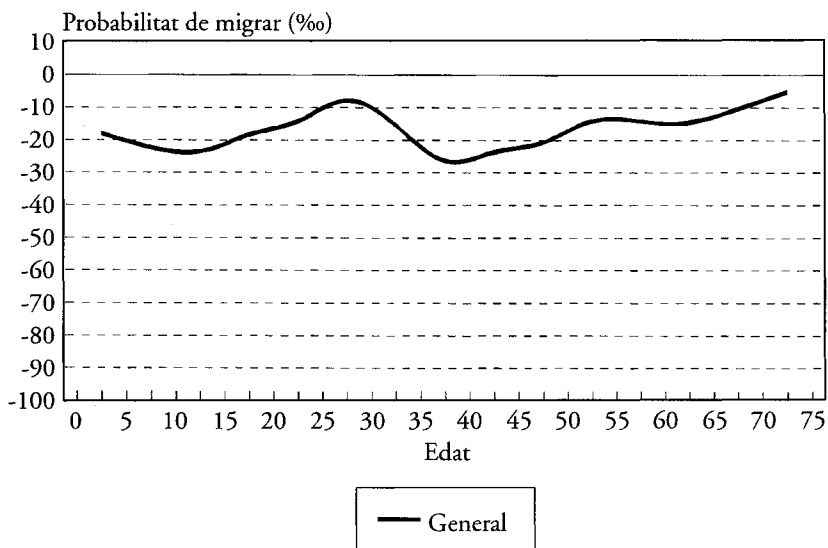
4. Impacte demogràfic i social de la mobilitat recent

4.1. Perspectives de futur de la mobilitat

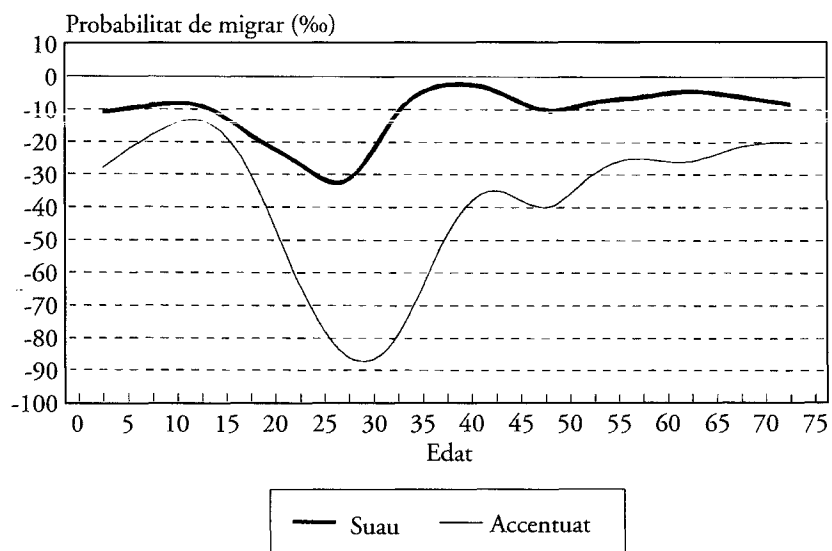
En aquest context es va dur a terme una recerca per l'equip «*Població i Territori*» del Departament de Geografia Humana sobre la prospectiva migratòria, que realitzà unes previsions que més que encertar el nombre de migrants permetés la construcció d'escenaris per a reflexionar sobre la incidència futura de la migració.

La prospectiva se centra en la migració interprovincial en dos quinquennis (1981-86, 1986-91) i es realitza diferenciant els grups quinquennals d'edat. Es pretén una aproximació a la variabilitat del volum de migrants però també a les seves composicions per edats, tot sabent que cada etapa vital genera una sèrie de demandes diferenciades, ja sigui formatives, laborals, en l'habitatge o sobre equipaments i serveis específics.

Perfils migratoris Model expulsor industrial

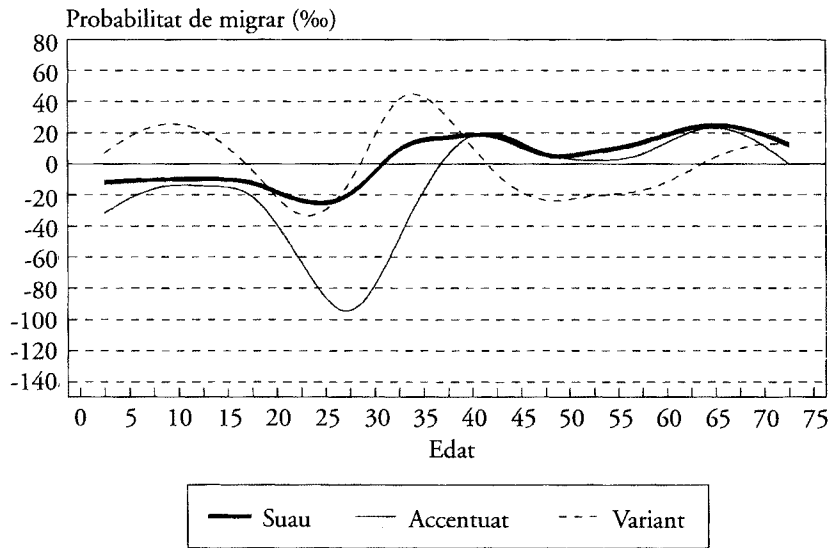


Perfils migratoris Model expulsor clàssic

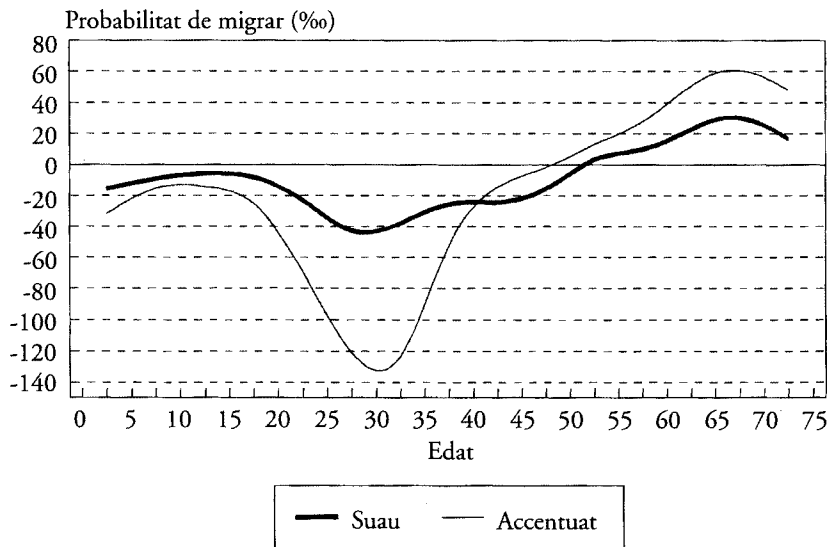


Font: Pujadas, I. García Coll, A. (1995) «Migraciones interiores en España: tendencias recientes y perspectivas de futuro», *Revista de Geografía*, vol. XXIX, núm. 3.

Perfils migratoris Model expulsor amb retorn d'actius

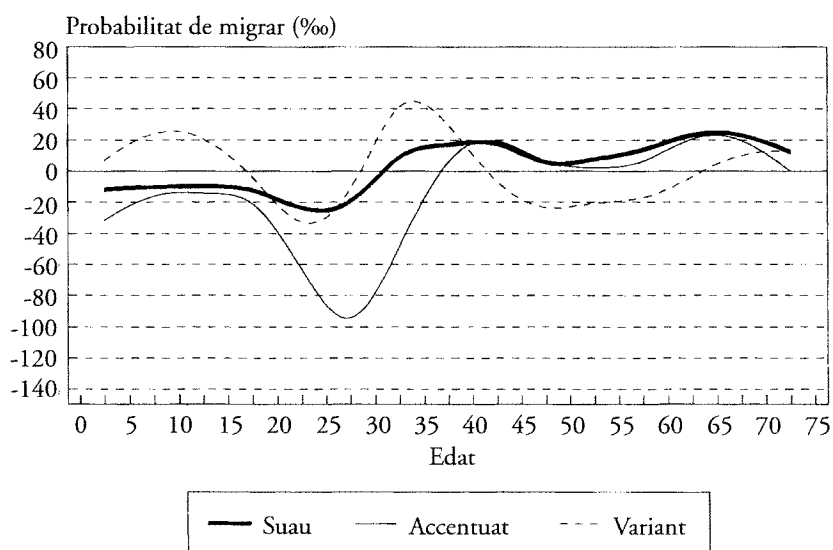


Perfils migratoris Model expulsor amb retorn de jubilats

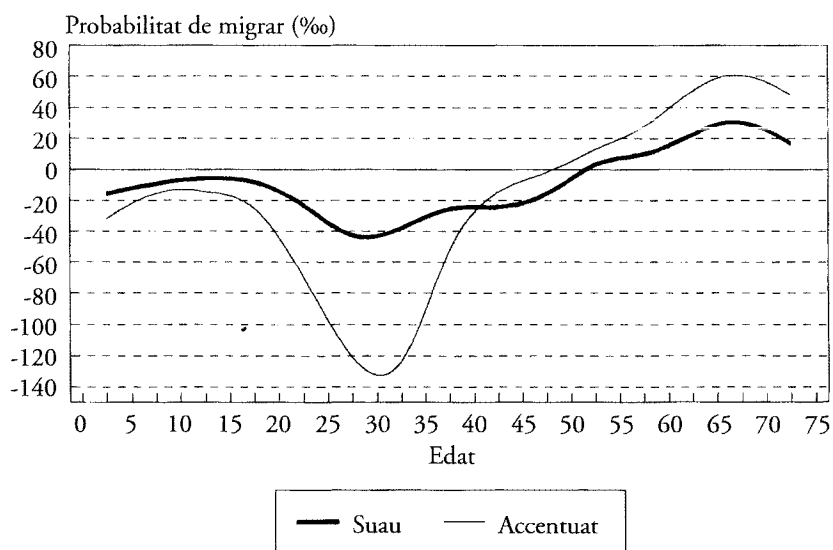


Font: Pujadas, I. García Coll, A. (1995) «Migraciones interiores en España: tendencias recientes y perspectivas de futuro», *Revista de Geografía*, vol. XXIX, núm. 3.

Perfils migratoris Model expulsor amb retorn d'actius



Perfils migratoris Model expulsor amb retorn de jubilats



Font: Pujadas, I. García Coll, A. (1995) «Migraciones interiores en España: tendencias recientes y perspectivas de futuro», *Revista de Geografía*, vol. XXIX, núm. 3.

El disseny d'escenaris es basà en:

– la *trajectòria migratòria*, és a dir, en el passat migratori de cadascuna de les províncies tipus analitzades. La trajectòria marca la existència d'un passat immigratori o emigratori, cosa que vol dir que la província té possibilitat de rebre/emetre moviments de retorn, i considera la resposta provincial tant en moments de crisi, com en etapes de bona conjuntura econòmica, valorant si hi ha xarxes immigratòries/emigratòries que siguin actives o que tinguin possibilitat de ser recuperades.

– la *potencialitat migratòria*, mesurada a partir de l'estructura demogràfica, és a dir, la importància del *baby-boom* –població adulta-jove que és el grup més mòbil– i de la *disponibilitat de jubilats o pre-jubilats* que puguin protagonitzar moviments de retorn.

– la situació econòmica de la província, mitjançant *renda i atur*, no tan sols en comparació a la resta de casos, sinó, sobretot, en funció de la seva tendència.

Fonamentalment, es tracta de valorar la incidència de l'estratègia de mobilitat futura del «*baby-boom*» o el gran col·lectiu de joves. Així, les àrees més poblades –receptores tradicionals d'immigració– tenen un exèrcit de joves que empenyen sobre el mercat de l'habitatge, el formatiu i el laboral, de forma que la seva absorció es fa difícil. Per altra banda, algunes de les zones emissores de població són on la fecunditat s'ha reduït menys i més tard. Això explica que, de nou, tinguin un contingent de població que podria estar disposat a canviar de residència si apareixen llocs d'atracció alternatius.

Per altra banda, cal incidir en *la intensitat del retorn*: un passat emigratori accentuat estableix la possibilitat de creació d'un corrent de retorn (la importància dels nascuts a una província que resideixen en un altre és, per tant, una dada a tenir present) encara que hi ha d'altres elements importants (percepció dels avantatges del canvi com la disponibilitat d'equipaments i serveis, de vida social, de relacions familiars..) que influeixen en les preses de decisió.

La síntesi final s'expressa en uns perfils migratoris tipus de les províncies espanyoles que tradueixen tot els intercanvis en probabilitats de migrar per edats. Els models resultants són quatre:

– **EXPULSOR**: marcat per un caràcter majoritàriament emigratori a totes les edats. L'*expulsor clàssic* es caracteritza per saldos negatius generalitzats però amb major intensitat pels adults joves (20-34 anys). Un nou perfil que apareix principalment en el quinquenni 1981-85 és l'*expulsor industrial*, on tot i mantenint-se saldos migratoris negatius a totes les edats hi ha probabilitats emigratòries menys fortes en els adults-joves davant d'unes més elevades corresponents al grup de 35-45 i als menors d'edat.

– **RETORN**: model caracteritzat per la inversió del signe del saldo migratori –pas de negatiu a positiu– a partir d'una determinada edat. En el cas del *retorn d'actius*, els saldos comencen a ser positius encara en edats actives, en molts casos a partir dels 35 anys. En canvi, el *retorn de jubilats* coneix exclusi-

vament saldos positius en les edats més avançades, coincidint amb la sortida del mercat laboral.

– MIXT: presenta valors positius gairebé en tots els grups d'edat excepte en el grup d'actius de edats centrals. Es converteix d'aquesta manera en un model molt selectiu, ja que expulsa població entre el 25-39 anys, conseqüència de la saturació del mercat laboral, mentre que atrau d'altres grups d'edat.

– RECEPTOR: aporta saldos migratoris positius a totes les edats. En el cas dels *receptors d'actius* les màximes probabilitats immigratòries es troben als adults-joves, mentre que el *receptors bimodals* mostren una doble màxim, un primer en els actius joves i un segon en els jubilats o prejubilats.

4.2. Repercussions dels intercanvis de població

L'exercici de prospectiva descrit va permetre comprovar l'existència de dues dinàmiques geodemogràfiques força diferenciades. En primer lloc, les províncies més poblades presenten un ampli marge de variació en el volum dels seus fluxos, cosa que afecta directament la demanda de equipaments i serveis, però, en canvi, són les que experimenten variacions estructurals menys sensibles. Per la seva part, les províncies menys poblades patiran canvis estructurals més accentuats, tot i tenir fluxos menys nombrosos i amb una variabilitat menor. D'aquest fet es deriva la conclusió que cal adoptar una *doble òptica* quan es parla de les repercussions dels intercanvis migratoris, segons es tingui en compte el valor absolut dels fluxos o la seva capacitat per modificar la composició sociodemogràfica dels llocs de sortida i de rebuda.

El factor que sembla clau en el panorama migratori futur és el to general que prendrà la mobilitat de la població activa, una incògnita difícil de resoldre a causa de les contínues variacions de conjuntures econòmiques que es deixen sentir directament en la quantitat de població mòbil. Les migracions d'actius porten associades canvis en el mercat laborals i en el de l'habitatge dels llocs d'acollida i de sortida. L'altre gran incògnita de futur fa referència a les estratègies residencials de les persones jubilades, element en el passat poc rellevant i que ara es converteix en un element capaç de trastocar les previsions d'equipaments i serveis.

Del que no hi ha dubte és del paper que està prenent la mobilitat de la població en la dinàmica demogràfica de les societats postindustrials. Sorgeix la paradoxa que, tot i que la població mòbil tendeix a disminuir, es configura com a factor clau en el creixement total de la població, ja que l'altre component del creixement –la dinàmica natural– es troba ara per ara en uns nivells força baixos. Aquest factor, juntament amb la selectivitat de les entrades i sortides de població, converteix les migracions en un element imprescindible per a la realització de previsions demogràfiques i planificació de recursos, cosa que explica l'interès despertat pel tema dins de la geografia de la població.

Bibliografía

- CABRÉ, A.; PUJADAS, I. i MORENO, J. (1985): «Cambio migratorio y reconversión territorial» a *Revista Española de Investigación Sociológicas*, 28, pp. 45-65
- CAMARERO, L. A. (1993): *Del éxodo rural y del éxodo urbano. Ocaso y renacimiento de los asentamientos rurales en España*, Madrid, Ministerio de Agricultura, Pesca y Alimentación.
- GARCÍA BARBANCHO, A. (1967): *Las migraciones interiores españolas. Estudio cualitativo desde 1900*, Madrid, Instituto de Desarrollo Económico.
- GARCÍA BARBANCHO, A. (1975): *Las migraciones interiores españolas en 1961-70*, Madrid, Instituto de Estudios Económicos.
- PUJADAS, I. i GARCIA COLL, A. (1995): «Migraciones interiores en España: tendencias recientes y perspectivas de futuro (1971-2001)», *Revista de Geografía*, Vol. XXIX, nº 3. Volum monogràfic.
- PUYOL, R. (1979): *Emigración y desigualdades regionales en España*, Madrid. EMESA.
- PUYOL, R. i GARCIA COLL, A. (1997): «Las migraciones interiores en España» en PUYOL, R. J. (Ed.) *Dinámica de la población española. Cambios demográficos en el último cuarto del siglo XX*, Madrid, Síntesis, pp. 167-216.