



Træer

Skaber rammer og struktur

Bühler, Oliver

Published in:
Kirkegårde i udvikling

Publication date:
2019

Document version
Også kaldet Forlagets PDF

Document license:
[Ikke-specificeret](#)

Citation for published version (APA):
Bühler, O. (2019). Træer: Skaber rammer og struktur. I T. Tvedt, J. Støvring, & P. Kristoffersen (red.), *Kirkegårde i udvikling: Eksempler og løsninger* (1 udg., s. 85-92). Institut for Geovidenskab og Naturforvaltning, Københavns Universitet.



Københavns Universitet



Kirkegårde i udvikling

Tvedt, Tilde; Støvring, Jan; Kristoffersen, Palle

Publication date:
2019

Document version
Også kaldet Forlagets PDF

Document license:
[Ikke-specificeret](#)

Citation for published version (APA):
Tvedt, T., Støvring, J., & Kristoffersen, P. (red.) (2019). *Kirkegårde i udvikling: Eksempler og løsninger*. Frederiksberg: Institut for Geovidenskab og Naturforvaltning, Københavns Universitet.



Kirkegårde i udvikling

Eksempler og løsninger



Lyderslev Kirkegård

Forord

Kirkegårdens rolle som attraktiv begravelsesplads er under pres. Tyndere befolkede landsogne og nye begravelsesønsker udfordrer den nuværende udformning og kan forringe kirkegårdenes folkelige, kulturhistoriske og arkitektoniske værdi. Det er en udfordring, men også en mulighed for at udvikle kirkegården og dens rolle i lokalmiljøet. På den baggrund tog gruppen bag Kirkegårdskonferencen i 2017 initiativ til at samle eksempler, som kan inspirere menighedsråd, provstiudvalg og medarbejdere til at videreudvikle kirkegårdene.

Resultatet er denne bog, som er udarbejdet af Sektion for Landskabsarkitektur og Planlægning på Københavns Universitet. Grundlaget er besøg på over 30 kirkegårde rundt om i landet i 2018, samtaler med rådgivende landskabsarkitekter og analyser af en lang række udviklingsplaner. Langt hovedparten af billederne er fra de besøgte kirkegårde, og alle tegninger er udarbejdet til bogen.

Bogen præsenterer eksempler på kirkegårde, der er i gang med en udviklingsproces. Eksemplerne kommer fra næsten alle dele af landet og viser forskellige typer kirkegårde med hver deres udfordringer. Bogen beskriver desuden løsninger på typiske problemer, bl.a. i forhold til træer, græs og belægninger. Ideen er at vise, hvordan andre gør, som hjælp og inspiration til at finde sine egne løsninger. Netop på kirkegårde kan man sjældent bruge standardløsninger, og hver kirkegård skal ses som noget særligt. Alligevel er

der en hel del fælles træk, som gør det muligt at dele erfaringer. Bogen viser desuden, hvilke potentialer og bindinger der ligger i arbejdet med at udvikle kirkegårdene, og er dermed også et bidrag til debatten om fremtidens kirkegårde.

Vi takker alle de involverede menighedsråd, medarbejdere og rådgivere for velvillig medvirken. Desuden tak til styregruppen for kompetent sparring, forslag og råd undervejs: kirkegårdsleder Jesper Larsen, Glostrup Kirkegårde og kirkegårdsleder John Hinze, Brønderslev Kirkegård fra Foreningen af Danske Kirkegårdsledere; graver Merete Johansson, Snesere Kirkegård fra Forbundet af Kirke- og Kirkegårdsansatte og provst Hjørdis Kjærgaard, Præstebro Kirke fra Landsforeningen af Menighedsråd. Desuden tak til Christian P. Kjølner, Henning Lektonen fra Foreningen af Danske Kirkegårdsledere og Anders Lejre fra Landsforeningen af Menighedsråd for at være med til at igangsætte projektet.

Henrik Vejre, sektionsleder

Sektion for Landskabsarkitektur og Planlægning, KU

Bjarne Rødkjær, formand

Forbundet af Kirke- og Kirkegårdsansatte

Jens Zorn Thorsen, formand

Foreningen af Danske Kirkegårdsledere

Søren Abildgaard, formand

Landsforeningen af Menighedsråd

Januar 2019



Indhold

INTRODUKTION

Det kan lade sig gøre.....	7
----------------------------	---

UDVALGTE EKSEMPLER PÅ KIRKEGÅRDSUDVIKLING

Durup Kirkegård: Den hurtige proces	19
Veggerby Kirkegård: Lokalt engagement som drivkraft	27
Ribe Ny Kirkegård: Brugere og gode historier i centrum.....	35
Ørbæk Kirkegård: Fra grå til grøn kirkegård	43
Gørslev Kirkegård: Klar struktur og nye gravstedsformer.....	51
Hyllinge Kirkegård: Bedre arbejdsmiljø og ny struktur.....	59
Vejleby Kirkegård: Finjustering af det eksisterende	67
Helsingør Kirkegård: Nye parkkvaliteter.....	75

LØSNINGER TIL KIRKEGÅRDENS HOVEDELEMENTER

Træer: Skaber rammer og struktur.....	85
Buske: Frodighed i øjenhøjde.....	93
Hække: Spiller en hovedrolle	99
Boks: Biologisk mangfoldighed	104
Stauder: Årstidsvariation og farver	107
Græs: Det grønne gulv	113
Belægninger: Perlesten og alternativer	121
Stendiger: En stærk ramme	131
Bænke: Til sorg, ro og samtale	135
Boks: Lapidarier.....	138
Læs mere	141
Forfatterne	143
Kolofon	144



Introduktion

Det kan lade sig gøre

Af Jan Støvring, Tilde Tvedt og Palle Kristoffersen

Kirkegårde er i deres natur foranderlige. Næsten alle har nu ledig plads, og det er en oplagt mulighed for at udvikle kirkegårde, så de i højere grad svarer til nutidens og fremtidens behov. Vores besøg på mere end 30 kirkegårde rundt om i hele landet viser, at det kan lade sig gøre. Lokalt engagement og faglig indsigt er grundlæggende drivkræfter. Dette kapitel præsenterer nogle generelle tendenser, som vi ser dem.

Menighedsråd, medarbejdere, rådgivere og provstier har med hver deres rolle et fælles ansvar for, at kirkegården forbliver attraktiv og relevant i sin samtid. Opgaven er at indkredse lokale problemer og behov og pege på løsninger, der både respekterer og udvikler kirkegårds-kulturen. Det gribes an på mange forskellige måder, og generelt er alle gode til at finde løsninger, der passer til de muligheder, man har. Langt de fleste udviklingsplaner bliver til i dialog med en landskabsarkitekt, der kan se på kirkegården med nye øjne og skabe ny form, men der er også kirkegårde, der vælger selv at lave en plan.

Det lokale engagement spiller en stor rolle for, om projektet lykkes, både når udviklingsplanen udarbejdes, og når den skal føres ud i livet. Der, hvor alle har været med i arbejdet, føler både menighedsråd og medarbejdere ejerskab til planen. Den gode proces bidrager til at få løst de relevante problemer og mindsker risikoen for, at planen samler støv i skuffen bagefter.



Jan Støvring, Jesper Larsen og Henning Looft på besøg på Ry Kirkegård for at diskutere udvikling og indsamle materiale til bogen. Til venstre sognepræst Jesper Hannes Lund og til højre kirkegårdsleder Gry Rømhild.

Kom godt i gang med udviklingsplanen

Udviklingsplanen er et vigtigt redskab til at styre gennem de forandringer, kirkegårde oplever. Der er hjælp at hente på www.kirkegaardsudvikling.dk. Her kan man få et overblik over, hvad udviklingsplanen kan, hvordan den bygges op, og hvordan den bruges. Desuden er der eksempler på planer og faktasider med uddybende oplysninger til forskellige dele af processen.



På Ruds Vedby Kirkegård har man omlagt ledige gravsteder og stier til græs på en del af kirkegården. Det grønne gulv giver sammen med birketræerne området en ny identitet.

Strukturen fornyes

Udviklingsplanen indebærer, at kirkegårdens struktur gennemtænkes og tilpasses. Vi kan se, at nogle dele af kirkegården typisk bevares, som de er, mens andre ændres. Ofte tilføjes også helt nye elementer. En række modeller går igen, nogle gange i kombinationer. De afspejler lokale omstændigheder og behov, men kan også ses som et bud på, hvad der kan sikre, at kirkegården forbliver attraktiv. Almindelige modeller for ny struktur er:

- Ligelig fordeling: Gravsteder og ledig plads fordeles ligeligt over hele kirkegården, som fremtræder 'luftig' med nye typer gravsteder mellem de eksisterende. Ørbæk og Helsingør er eksempler på denne strategi.
- Fortætning omkring kirken: Området omkring kirken fastholdes som aktivt begravelsesareal, hvor nye former for gravsteder også integreres. På resten af kirkegården etableres få eller

slet ingen nye gravsteder. Veggerby er et eksempel på dette.

- Luft omkring kirken: Ledige gravsteder tæt omkring kirken nedlægges, sådan at bygningen får luft omkring sig. Perlesten erstattes med græs, der giver en frodig ramme. Durup, Vejleby, Gørslev og Hyllinge er eksempler på dette.
- Delomdannelse: Enkelte afdelinger eller områder omdannes med fokus på at etablere nye gravstedsformer mellem de eksisterende kistegravsteder, ofte med en bund af græs. Ribe Ny, Durup og delvis Hyllinge og Veggerby Kirkegårde er eksempler på dette.
- Som hidtil med delvis lukning: På en del af kirkegården udfases gravstederne fuldstændig ved at stoppe etablering af nye. Resten af kirkegården fortsætter med mindre justeringer. Hyllinge og Vejleby og til dels Ørbæk og Ribe Ny Kirkegård er eksempler på denne strategi.

På Senesere Kirkegård arbejder man efter en plan, som menighedsråd og medarbejdere selv har udarbejdet. Planen omfatter bl.a. tilplantning af alle ledige gravsteder, så der dannes en frodig, parkpræget kirkegård.



De fleste bliver mere grønne

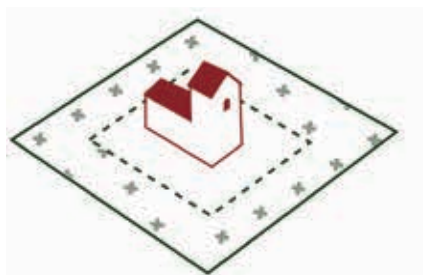
Samlet set er det også karakteristisk, at kirkegårdene bliver mere grønne. Mange arealer med perlesten omdannes til græs eller giver plads til nye gravstedsanlæg med stauder eller andre bunddækkeplanter. Gammel gravstedsbeplantning tyndes og suppleres med nye buske eller mindre træer. Randtræer og alleer fornyes eller genplantes mange steder, og nye træer tilføjes strategiske steder i anlægget. Det er dog ikke uden udfordringer at omlægge fra grå til grønne elementer. Etableringen af nye planter kræver en særlig indsats med vanding og lugning i etableringsperioden, hvor mange kirkegårde har måttet investeres ekstra timer. Nye elementer giver nogle steder behov for anderledes plejerutiner, der kræver ny viden og færdigheder. Flere steder har den nye frodighed også inspireret til at tænke på, hvad kirkegården kan gøre for at støtte naturen. Nogle kirkegårde har anlagt arealer med naturgræs, der giver insekter og vilde



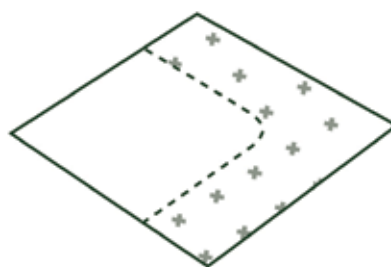
Jævn fordeling af gravsteder på hele arealet



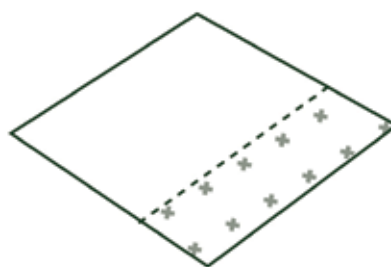
Fortætning omkring kirken



Luft omkring kirken



Omdannelse af enkelte afdelinger



Lukning af nogle afdelinger

I arbejdet med udviklingsplanen er det naturligt at vurdere, om hele eller dele af kirkegårdens nuværende struktur skal genbruges, justeres eller erstattes af en ny. En række modeller går igen, nogle gange i kombinationer.

Ledig plads er en stærk drivkraft til at gå i gang med at udvikle kirkegården. Resultatet er meget ofte en frodigere kirkegård. På Ørbæk Kirkegård blev store arealer med perlesten ved indgangen omdannet til græs, og ledige gravsteder blev tilplantet med stauder. Billede fra anlægsprocessen.



Udviklingsplanerne er med til at øge bevidstheden om kirkegårdens særlige kulturhistoriske værdier som den aldrende allé af sejlerøn på Sneum Kirkegård. Flere steder genskabes også karakteristiske træer, der er forsvundet, f.eks. randtræer eller alléer.

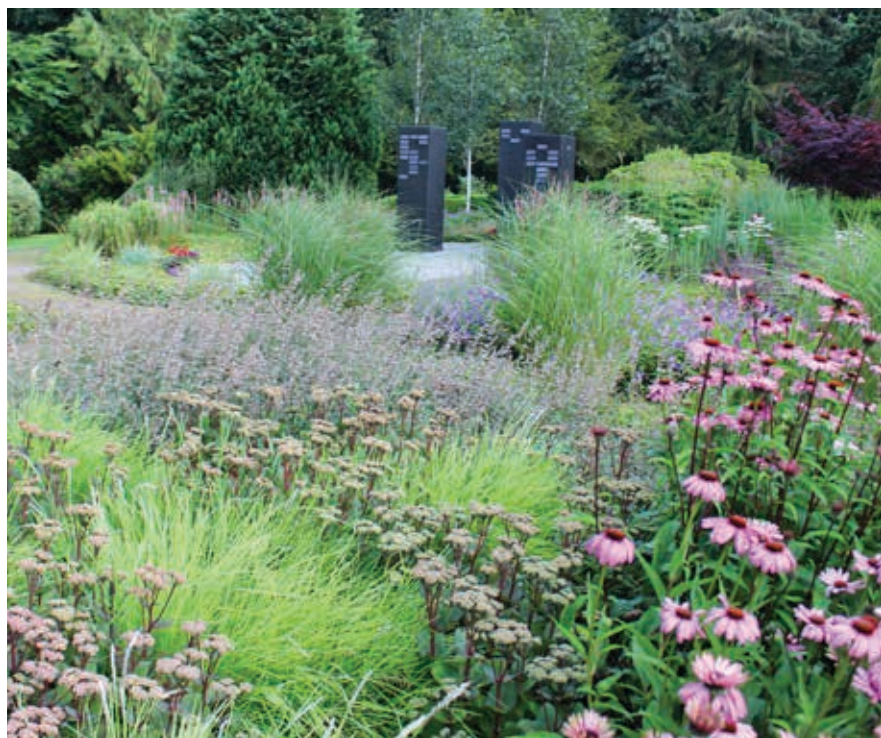


planter bedre vilkår. Andre har sat fuglekasser og insekthoteller op eller givet plads til bistader. Det sker ofte i samarbejde med lokale foreninger og er med til at sætte fokus på kirkegården som en frodig have, hvor der også er plads til naturen.

Fokus på kulturhistoriske værdier

Generelt ser udviklingsplanerne ud til at øge bevidstheden om kirkegårdens særlige kulturhistoriske værdier, f.eks. meget gamle gravstedsplanter. Lokalhistoriske billeder o.l. bruges ofte i den proces. Flere steder genskabes træer eller elementer, der var gået tabt. Det kan f.eks. være terrænet omkring kirken, der føres tilbage til det oprindelige niveau. Typisk har gentagne påfyldninger af perlesten eller jord med tiden dækket sokkelstenene. Det kan også være tidligere beplantninger, der etableres igen. På de fleste kirkegårde bevares dele af anlægget desuden, som det er, og bærer dermed kulturhistoriske værdier og traditioner videre.

Næsten alle kirkegårde etablerer urnegravsteder som led i udviklingsprocessen. Urnefællesgraven 'Birkehaven' på Hørsholm Kirkegård er tilplantet med stauder og prydragræsser. Navnene på de begravede fremgår af små skilte på tre sorte granit-søjler.



Alle etablerer nye typer gravsteder

Alle de besøgte kirkegårde bruger udviklingsplanen til at etablere nye typer gravsteder, primært urnegravsteder. Nogle steder er det nye afdelinger med pladegrave i græs, hvor små træer giver området karakter i kraft af blomstring eller særlige løvfarver. Andre steder etableres staudeplantninger til urnenedsættelser, enten meget enkle eller med flere arter med inspiration fra naturens dynamik. Nogle kirkegårde har også skiftet perlesten ud med stauder på individuelle urnegravsteder for at øge frodigheden. Andre benytter den ledige plads til at gøre urnegravstederne lidt større eller har udviklet modeller, hvor hækstrukturen både kan rumme kiste- og urnegravsteder side om side. Samlet set er erfaringerne, at nok ønskes der nye former for gravsteder, men det tager tid, før de slår an. Ønsker man at etablere nye tilbud, skal man derfor væbne sig med tålmodig og være indstillet på at justere og eksperimentere.

De er med til at udvikle kirkegården

Menighedsrådet har den formelle beslutningskompetence, både i forhold til at igangsætte arbejdet med udviklingsplanen, stille de nødvendige ressourcer til rådighed og være tovholder. Det indebærer bl.a. at sørge for at inddrage medarbejdere og borgere i processen, indhente tilbud fra og mødes med potentielle rådgivere og sørge for godkendelse af den færdige plan i provstiet.

Medarbejderne, især graver eller kirkegårdsleder, kan bidrage med viden om, hvordan kirkegården fungerer i hverdagen, og hvordan den har udviklet sig indtil nu. De har løbende kontakt med de besøgende og dermed indblik i brugernes ønsker og behov. Medarbejderne bidrager til grundlaget for planen, punktvis undervejs eller løbende gennem hele processen.

Rådgiveren, som oftest en landskabsarkitekt, har faglig viden fra andre kirkegårde, haver og parker og kompetencer inden for formgivning af grønne anlæg. Rådgiveren leverer inspiration, giver menighedsrådets ønsker konkret form og beskriver konsekvenserne for den fremtidige drift.

Borgerne i sognet og andre brugere påvirkes af udviklingsplanen. Derfor kan det være en god idé at informere bredt om tiltag, og hvorfor de er nødvendige. Men det kan også være gavnligt at inddrage borgerne i idéfasen. Starter man et forløb, må man være indstillet på, at der kan komme helt nye vinkler frem.

Provstiudvalget bevilliger penge til udarbejdelse af udviklingsplanen og de nødvendige anlægsaktiviteter. Udvalget godkender planen og følger op ved det årlige provstesyn.

Kirkegårdskonsulenten rådgiver provsti og stift om spørgsmål, der angår kirkegårdene.



Mange kirkegårde benytter
lejligheden til at tilpasse
stisystemet til nye behov og
forbedre tilgængeligheden.
På Bredsten Kirkegård er
ankomststierne nu belagt
med Slotsgrus, der har en
fast overflade, som egner sig
til både rollator og katafalk.



Mere målrettet stisystem

Stisystemet er næste altid i spil og bliver mere målrettet. Der bliver færre stier, fordi der er færre gravsteder at forbinde. Mindre tværstier bliver ofte en del af et græstæppe, der binder spredte gravsteder sammen. Samtidig ændres mange hovedstier fra perlesten til faste belægninger eller Slotsgrus for at øge tilgængeligheden. Enkelte steder gøres stier også mindre stejle, men det er som regel en svær opgave, fordi der er mange bindinger at tage hensyn til. Det er tydeligt, at chausséstien i nordisk granit passer godt i farver og overflade til de øvrige stenmaterialer på kirkegården.

Som led i udviklingsplanen
fik Durup Kirkegård større
individuelle urnegravsteder
med stauder i stedet for
perlesten.



Bedre tilgængelighed giver som regel også bedre arbejdsmiljø, fordi det grundlæggende er lettere at komme frem. Ry Kirkegård.

Også til gavn for arbejdsmiljøet

Bedre tilgængelighed giver som regel også bedre arbejdsmiljø på kirkegården. Grundlæggende gør faste belægninger eller Slotsgrus det lettere at komme frem med maskiner. Mange slipper desuden for noget af det hårde arbejde med at hakke og rive perlesten på stier og ledige gravsteder. Græs eller stauder er ikke nødvendigvis hurtigere eller nemmere at passe, men giver variation i arbejdsdagen. Udviklingsplanen giver også mulighed for at indarbejde nye driftsrutiner, og et par kirkegårde har investeret i robotplæneklippere. Desuden fører udviklingsprocessen de fleste steder til færre gravstedshække, og det giver mindre af det anstrengende arbejde med at klippe lave hække.



Mange steder fører udviklingsplanen til færre gravstedshække og dermed mindre af det nedslidende arbejde med at klippe lave hække. Til gengæld skal der måske bruges mere tid på at luge og trimme stauder som her på Refsvindinge Kirkegård.



Medarbejderne er en vigtig videnbank i arbejdet med at udvikle kirkegården. De er i direkte kontakt med brugerne og ved, hvordan kirkegården fungerer i hverdagen. Egens Kirkegård.

Sådan kan udviklingen finansieres

Udviklingsprocessen koster penge til f.eks. rådgivning, opmåling af kirkegården, anlægsarbejder, nye maskiner og efteruddannelse.

Nogle provstier betaler udarbejdelse af en udviklingsplan for alle menighedsråd, der ønsker det, mens det i andre provstier er op til det enkelte menighedsråd at ansøge om midler. Andre steder finansierer menighedsrådet udgiften via egne opsparede midler kombineret med driftsmidler.

I nogle tilfælde bevilliger provstiet også midler til nyanlæg på de enkelte kirkegårde via en prioriteret rækkefølge, mens andre etablerer en fast årlig pulje, der kan ansøges til konkrete anlæg. En del menighedsråd realiserer udviklingsplanen med midler fra frasalg af jord eller ejendom. I enkelte tilfælde er testamentariske gaver, der er målrettet forskønnelse af kirkegården, brugt til udvikling.

Når først planen er udarbejdet, kan ændringer og nyanlæg gennemføres i mange små skridt over en årrække eller som ét samlet projekt. Ofte udføres dele af arbejdet af kirkegårdens egne medarbejdere, mens en anlægsgartner tager sig af større opgaver.

Medarbejderne i vigtig rolle

Vores mange samtaler med menighedsrådsmedlemmer og landskabsarkitekter viser, at medarbejdernes input er meget værdifuldt. De ved, hvordan kirkegården fungerer i hverdagen. Når medarbejderne er aktivt med i processen, giver det et større ejerskab til det færdige resultat. Noget andet er, at arbejdet med udviklingsplanen også giver menighedsrådet et grundigt kendskab til kirkegården. Processen kan opleves lang, for der skal holdes møder, afklare anlægsøkonomi, indhentes godkendelser m.m. Opskriften på en hurtig proces er planlægning og hurtig opfølgning, viser erfaringer fra en af kirkegårdene. Takket være en driftig kirkeværge tog det blot fem måneder fra menighedsrådet modtog den færdige udviklingsplan, til anlægsgartneren begyndte arbejdet. En anden erfaring er, at det kan være en fordel at indhente tilbud fra to rådgivere, som man mødes med for at se, om kemi og ambitioner matcher.



Udviklingsprocessen kan være med til at ændre borgernes forhold til kirkegården i positiv retning. Ribe Ny Kirkegård arbejder at invitere lokalbefolkningen mere inden for ved at skabe nye attraktioner, bl.a. skulpturen 'Lyspunkt' af Ole Videbæk, som her fortæller om skulpturen.

Mere opmærksomhed på borgerne

Borgerne lægger mærke til det, når der sker ændringer på kirkegården, enkelte steder så meget, at det fører til vrede læserbreve i lokalpressen. Erfaringerne fra de mange kirkegårde, vi har besøgt, viser dog, at kritikken de fleste steder forvandles til ros, når først man kan gå ind og opleve kirkegårdens nye kvaliteter. Information og dialog hjælper processen på vej, bl.a. med skilte og plancher på kirkegården. Særlig godt virker det, når borgerne tager aktiv del i processen og måske endda bidrager til den praktiske gennemførelse, f.eks. plantning af nye træer. De nye tiltag på kirkegården bruges også til at invitere borgerne indenfor til indvielse eller andre arrangementer. Alt i alt ser udviklingsprocessen i mange tilfælde ud til at gøre kirkegården mere nærværende og forny borgernes forhold til den.



Træer og hække giver Nakskov Kirkegård en helt særlig karakter, der inviterer til besøg.

EKSEMPLER

på kirkegårdsudvikling



Durup Kirkegård

Durup Kirkegård

Den hurtige proces

Af Jan Støvring

Menighedsrådet ønskede at udvide det eksisterende udbud af gravsteder og etablere bedre opholdsmuligheder. Det førte til en oprydning på kirkegården, så den i dag fremstår smuk og indbydende. Hurtig opfølgning og indhentning af godkendelser og tilbud fra entreprenør gjorde, at første spadestik kunne tages blot fem måneder, efter at menighedsrådet havde modtaget udviklingsplanen fra landskabsarkitekten.

Gammel struktur kan ikke mere

På Durup Kirkegård blev gravsteder sløjfet hurtigere, end behovet for nye opstod, og kirkegården var ved at være temmelig 'hullet', da menighedsrådet besluttede at kontakte en landskabsarkitekt. Kirkeværgen Svend Olaf Haugs egen historie er et tydeligt vidnesbyrd om udviklingen i sognet. Både hans forældre og bedsteforældre blev begravet på kirkegården, mens det er usikkert, om hans egne efterkommere en dag skal begraves her, for de er flyttet fra egnen. Samtidig med, at de traditionelle kistegravsteder blev ledige, var der stigende efterspørgsel efter andre typer gravsteder.

Kirkegårdens nuværende struktur kan spores helt tilbage til 1926, hvor kirkegårdskortet viser dobbelte gravrækker i en taktfast struktur med gennemgående lige tværgange. Det vidner om, at man i Durup var hurtigere ude med regulering af strukturen end andre samtidige kirkegårde.

Før man ved hjælp af udviklingsplanen kom i gang med ændringer, havde man stort set fulgt planen fra 1926.



Kirkegården præges af få store tilbageværende randtræer og en ensartet gravstedsbeplantning af mindre buske i en gravstedsstruktur, der går næsten 100 år tilbage.

Fakta om Durup Kirkegård

Durup Sogn i Salling Provsti (Aalborg Stift)

Sognet: 893 indbyggere, hvoraf 800 er medlem af Folkekirken

Kirkegårdens areal: 6.000 kvadratmeter

Begravelser og urnenedsættelser i 2018: 18

Durup, Tøndering og Nautrup sogne har fælles menighedsråd og graverteam

Udviklingsplanen er udarbejdet af Møller & Fauerskov Landskabsarkitekter i 2016



Tættest på kirken er det tykke lag perlesten, der delvist skjulte soklen, fjernet og terrænet reguleret. Perlesten er erstattet af græs og en ny belægning af piksten langs soklen. Dermed er kirkens proportioner ført tilbage til det oprindelige, og der er skabt et mere frodigt udtryk.

Den nye belægning af chaussesten på hovedankomststien er så bred, at kørsel er muligt, men en særlig græsfuge langs kanterne får den til at se mindre dominerende ud.



Dog var der inden for de seneste ca. 20 år etableret en fast belægning af betonsten frem til kirken og høje lamper langs stien. Flere af randtræerne var løbende fældet på grund af ælde, men ikke erstattet af nye. Med det udgangspunkt søgte menighedsrådet rådgivning om etablering af nye typer af gravsteder og bedre opholdsmuligheder på kirkegården.

Langsigtet plan

Rådgivningen resulterer i en langsigtet udviklingsplan, der tager fat på at løse en række praktiske og arkitektoniske udfordringer. Historisk set har det været mest attraktivt at blive begravet nærmest kirken, og dette område fastholdes med traditionelle kistegravsteder og grusstier. I en bred zone langs digerne får kirkegården karakter af park.

Selv om der i fremtiden bliver brug for færre pladser end i dag, vil der fortsat være gravsteder på det meste af kirkegården, fordi de nye gravsteder ligger mindre tæt. De er placeret i et sammenhængende anlæg, hvor hækomkransede gravrum veksler med mere åbne arealer med små gravsteder og gravsteder i fælles beplantning.

Perlesten bliver stoppet

Et af planens hovedpunkter er at styrke frodigheden. Derfor foreslår landskabsarkitekt Mette Fauerskov, at man ikke anlægger flere af den type urnegravsteder, kirkegården har etableret de seneste år. Gravstederne er for smalle og meget bare, da de er dækket af perlesten som en stor del af den øvrige kirkegård. Menighedsrådet kan godt se, at det er trist.

Udviklingsplanen lægger op til at ændre perlesten til græs ved tre tiltag: Unødvendigt brede stier, hovedsagelig langs kirkegårdens kant, gøres smallere. Sammen med nedlæggelse af ledige gravsteder langs kirkegårdsdiget skabes der her et grønt bånd af græs. Det andet tiltag er terrænregulering i området omkring kirken.



Langs dele af kirkegårdsdiget er de ældste gravsteder, der for længst var udløbet, ryddet og erstattet med græs. Samtidig er stien gjort smallere, så den passer til de aktuelle behov for færdsel. Det skaber en grøn ramme om det aktive gravareal.

Alle grave er for længst ryddet, men hele arealet er dækket med perlesten, der ændres til græs, så kirken nu står på en rolig grøn flade. Samtidig graves kirkens sokkel fri, og terrænet føres tilbage til det oprindelige niveau og belægges med piksten. På den måde får kirken genskabt sine oprindelige proportioner. Det tredje tiltag er at fjerne den eksisterende betonbelægning, der efterhånden er blevet temmelig ujævn. Belægningen skal erstattes med en sti af chausséstén.

Hurtig proces

Fra processen går i gang, til det første tilbud på anlægsarbejde er modtaget, går blot et år. Processen starter i foråret 2015 med et besøg af landskabsarkitekten og efterfølgende er der en række møder med dialog om ønsker, behov og muligheder. Menighedsrådet modtager et første notat i sommeren 2015, og den færdige plan ligger klar i foråret 2016. Med en udviklingsplan i hånden, som menighedsrådet kan se perspek-

tiverne i, og en landskabsarkitekt, der velvilligt supplerer med et par tegninger og tekniske specifikationer, kan man indhente tilbud fra tre entreprenører til første etape af arbejdet. Med dem i hus sendes ansøgning om godkendelse af udviklingsplan og økonomi for de første tiltag til godkendelse i provsti m.fl. i begyndelsen af juni 2016. Sidste godkendelse modtager menighedsrådet midt i juli, og den følgende uge skrives kontrakt med entreprenøren, som starter arbejdet én måned senere.

Når man går en tur på kirkegården i dag, kan man tydeligt se forandringerne. Den nye sti frem til kirken gør denne del af kirkegården mere tilgængelig ved sin jævnhed og større bredde. Ved våbenhuset er terrænet hævet, så trappetrinet, der før gjorde det svært for dårligt gående at komme ind i kirken, nu ligger i plan med belægningen. Langs belægningens kant er fugerne mellem stenene tilsået med græs.

Ved indgangen til kirken, hvor der tidligere var et trappetrin, har anlæg af ny belægning gjort niveaufri adgang mulig ved at løfte belægningen op til trappetrinets øvre kant.



Man kan stadig få et individuelt hækomkranset urnegravsted, men fremover vil de fleste være dækket af stauder i stedet for perlesten.



Det får stien til at se mindre dominerende og smallere, end den faktisk er. Belysningen langs stien er ændret til lavere lamper. Det sikrer, at lyset er der, hvor man træder, og ikke oplyser hele kirkegården. Det grønne bånd langs digets inderside er delvist etableret. Plantning af nye træer af eg og seljerøn mellem de gamle asketræer er begyndt, og de vil med tiden gendanne rammen om kirkegården.

Menighedsrådet har stoppet den tidligere praksis med etablering af gravsteder med liggende gravminder i perlesten. I stedet tilbydes plads til urner og kister med plade i et græsklædt rum, der er omkranset af en 60-80 cm høj takshæk. Der er desuden etableret nye individuelle urnegravsteder, der er store nok til at etablere en smuk beplantning. Gravstederne kan også bruges til kister. Inden for denne grønne struktur, der nu er skabt, er en del af kirkegården udpeget til, i en fjernere fremtid, at få etableret nye typer af gravsteder, efterhånden som behovet måtte opstå.



Fornyelsen af beplantningen langs kirkegårdsdiget er begyndt med plantning af seljeron. Næste skridt er at erstatte perlesten med græs langs diget, sådan at træerne får en grøn bund at vokse i.

Engagement lønner sig

Når kirkevæрге Svend Olaf Haug gør status på arbejdet, er han godt tilfreds med resultatet af de seneste tre års anstrengelser. Kirkegården er blevet grønnere og smukkere, og der er plantet nye træer, som med tiden vil vokse til og være til glæde for de næste generationer. De kommende år vil det forsat svinde i antallet af aktive gravsteder. Men med de ændringer, der er foretaget, og de løbende ændringer, der kommer, vil kirkegården fremover være indbydende og tilmed fleksibel i forhold til de behov, som måtte opstå.

Ifølge kirkeværgen skyldes den hurtige proces, at både landskabsarkitekt og menighedsråd var hurtige til opfølgning. Særligt det at have økonomien på plads ved ansøgningens start sikrede god fremdrift og en smidig proces. En væsentlig del af succesen er også, at graver Birgit Heimann dagligt arbejder med det grønne efter planen, som alle kan se ændrer kirkegården til det bedre, vurderer Svend Olaf Haug.

På nordsiden af kirken etableres en kombination af hækomkransede græsarealer til kister og urner samt mindre, individuelle urnegravsteder.





FØR: Durup Kirkegård var ved at være temmelig 'hullet' og tilbød næsten kun traditionelle kistegravsteder.

Græs er et nyt element på kirkegården, som menighedsråd og graver er ved at få styr på, bl.a. ved at teste om det er en fordel at have en jernkant mellem stier af perlesten og flader af græs. På billedet er de første ca. fem meter anlagt med kant og de efterfølgende uden. Menighedsrådet har endnu ikke besluttet, hvad man skal vælge.



Fremtiden

Den grønne zone langs digets inderside er endnu ikke helt etableret, men gravsteder langs diget ryddes løbende efter planen. Næste skridt er at fjerne perlesten, der i dag ligger som en alt for bred sti langs dele af diget. Målet er, at randtræerne fremover vil stå som vokset op af den grønne bund, som det nu engang er mest naturligt. Langs diget vil også blive etableret opholdspladser med bænke.

Med erfaringen fra arbejdet med udvikling af Durup Kirkegård har menighedsrådet, der er et fælles menighedsråd for yderligere to sogne, fået mod på at udvikle de andre kirkegårde også. Udviklingsplanerne er lavet, og arbejdet er i gang, men det bliver andre løsninger, for kirkegårdene er anderledes og udfordringerne ligeså.



UDVIKLINGSPLANEN: Historisk set har det været mest attraktivt at blive begravet nærmest kirken, og dette område fastholdes med traditionelle kistgravsteder og grusstier. I en bred zone langs digerne får kirkegården en mere parkagtig karakter. Her etableres forskellige nye gravstedstyper i en sammenhængende flade af græs.



Hvor kirkegården tidligere var præget af mange ledige gravsteder, er der nu skabt grundlag for større fælles hækomkransede gravrum med en bund af græs.



Veggerby Kirkegård

Veggerby Kirkegård

Lokalt engagement som drivkraft

Af Jan Støvring

Lokalt engagement og gåpåmod fik vendt problemet med sygdomssvækkede gravstedshække til en ny plan for kirkegården, der vil ændre den radikalt. Overgangen vil tage en generation, men den nye struktur er skabt.

Sygdom i tujahæk

Kirkegården ligger et par kilometer øst for landsbyen Veggerby – helt omgivet af store marker og højt placeret i landskabet, på toppen af en morænebakke 50 meter over havet. Den rektangulære kirkegård afgrænses af et markant urte- og græsklædt stendige. Mod nord var diget tidligere suppleret med et hegn af unge bøgetræer, plantet omkring år 2000, og mod øst af knudebeskårne lindetræer i forskellige aldre. Mod vest stod ældre asketræer i en bund af vedbend.

De ca. 50 år gamle gravstedshække af tuja var den direkte anledning til at få lavet en udviklingsplan. Hækkene var ramt af sygdomme i en sådan grad, at en total udskiftning var nødvendig. Godt halvdelen af gravstederne stod ledige, og med få årlige begravelseshandlinger var det tydeligt for menighedsrådet, at løsningen ikke blot var at udskifte de eksisterende hække med nye. Det stod klart, at der skulle plantes færre hække, og at omlægningen skulle lette plejen fremover og bidrage med nye beplantningstyper. Landskabsarkitekten fra Wad Landskabsarkitekter, der rådgav menighedsrådet, pegede desuden på, at den beplantningsmæssige ramme om kirkegården burde styrkes.



Alle aktive gravsteder har fået nye takshække til erstatning for de sygdomsramte tujahække, der var afsæt for at gå i gang med udviklingsplanen.

Fakta om Veggerby Kirkegård

Veggerby Sogn i Rebild Provsti (Aalborg Stift)
Sognet: 698 indbyggere, hvoraf 608 er medlemmer af Folkekirken
Kirkegårdens areal: 7.500 kvadratmeter
Begravelse og urnenedsættelse i 2018: 6
Udviklingsplanen er udarbejdet af Wad Landskabsarkitekter i 2015

Udviklingsplanens hovedgreb er opdeling af kirkegården i et indre rum med begravelser som hidtil og et ydre, der er udlagt i græs. Her udfases begravelser langsomt. Den kraftige takshæk, der med tiden skal udvikle sig til at være mandshøj, anes i midten af billedet, hvor stien skifter fra perlesten til græs.



Mange stier er omlagt til græs, men hovedstien frem til kirken er med fast belægning, der sikrer god tilgængelighed. Om en generation vil takshækken, der skimtes midt i billedet, udgøre en naturlig afgrænsning mellem et indre 'traditionelt' gravområde og et ydre med naturgræs.



Gravsteder samles omkring kirken

Udviklingsplanens hovedgreb er at samle de aktive gravsteder tæt omkring kirken på et område, der svarer til ca. 1/3 af kirkegårdens areal. Det adskilles fra den øvrige kirkegård med en mandshøj takshæk. Det indre kirkegårdsrum vil fremstå omtrent som hidtil med stier af perlesten, men med gravstedshække af taks.

Resten af kirkegården vil med tiden blive omdannet til et mere naturpræget område, der overvejende består af naturgræs med blomster og lyng med enkeltstående frugttræer og tjørn spredt i området. Et aktuelt behov for naturprægede gravsteder tilgodeses i en del af det indre rum, men kan på sigt etableres i det ydre rum også. Mod nord foreslår udviklingsplanen bøgehegnet tyndet og beskåret, så der opstår et bred, lav hæk, der giver mulighed for at se ud i landskabet. Desuden etableres en udsigts-

plads på ydersiden af kirkediget. Rammen om kirkegården foreslås i øvrigt ændret til højt opstammede lindetræer.

Tidligere havde kirkegården plads til 633 kister og 90 urner, hvoraf 300 pladser var i brug (2013). Kapaciteten opretholdes, men der etableres nye urnetilbud og eksisterende ledige kistegravsteder udlægges i græs til eventuel senere anvendelse.

Graver og menighedsråd tog selv fat

Processen med at udarbejde udviklingsplanen strakte sig over 3-4 år og indebar to møder med landskabsarkitekten. Desuden blev der lavet beregninger af det fremtidige behov for gravsteder, og de øvrige behov for ændringer blev afklaret. Udviklingsplanen er fra efteråret 2015, og stort set alle dele, der kunne gennemføres, kan nu opleves ved selvsyn på kirkegården.

Wad Landskabsarkitekter udarbejdede arbejdsbeskrivelse og tegninger, efter planen var færdig, men herefter tog menighedsrådet selv over. Med en blanding af økonomisk sans, gåpåmod og faglige kompetencer har graver og menighedsråd kastet sig over den praktiske opgave med at realisere ideerne i planen. Planen er fulgt med enkelte justeringer undervejs, når de mente, noget skulle være lidt anderledes. For eksempel blev hele bølgehegnet mod nord ryddet, selvom det ifølge planen blot skulle tyndes og beskæres. Det så mærkeligt ud, da anlægsgartneren havde været over det første gang. Derfor besluttede menighedsrådet sig for at rydde det og plante lind, som langs den øvrige rand på kirkegården.

Undervejs i processen mødte menighedsrådet megen skepsis blandt kirkegårdens brugere. Cirka 50 interesserede deltog i et informationsmøde, da arbejdet begyndte. Da arbejdet var tilendebragt, deltog omtrent lige så mange i indvielsen, der bød på pølser og en snak om resultatet. I dag er skepsissen væk.



Nyplantede lindetræer i et bånd af naturgræs og stedvist lyng langs det nordlige dige. Her var der tidligere et tæt hegn af primært bøg, som ifølge planen skulle tyndes, men som endte med en nyplantning.



Flader af perlesten binder de individuelle grave i det indre gravrum sammen til et hele. Her perlesten fra Nordsøen i farver, der harmonerer med kirkens facade.



FØR: Veggerby Kirkegård ligger frit på toppen af en bakke. Godt halvdelen af gravstederne var ledige, og gravstedshækkene af tuja var ramt af sygdom og skulle udskiftes.



UDVIKLINGSPLANEN: De aktive gravsteder samles i et indre rum tæt omkring kirken, der svarer til ca. 1/3 af kirkegårdens areal. En takshæk danner grænse til resten af kirkegården, der med tiden omdannes til et mere naturpræget område.



En anlægsgartner blev hyret til det store arbejde med at tilså og beplante de 2-4 meter brede naturprægede bede langs digets inderside.

Folk er godt tilfreds med resultatet, vurderer graver Ellen Godiksen, næstformand Godik Godiksen og formand fra menighedsrådet Anders Langdahl, der selv er ret stolte over resultatet.

Den nye hæk, der indrammer det indre rum, er etableret og skal nu blot vokse i vejret. Hækken kunne de få klemt ind mellem de eksisterende gravsteder næsten alle steder. Kun et enkelt sted måtte laves et lille 'knæk' i flugten for at få hækken igennem mellem både ledige og aktive gravsteder. I det ydre rum er alle stier af perlesten sløjfet og i stedet udlagt med græs. På indersiden af kirkegårdsdiget er der naturgræs i et ca. 2 meter bredt bælte og inden for det ca. 1-2 meter med lyng. I det indre rum er der etableret et område med staudegræsser og lyng i to langstrakte bånd, der er et tilbud om naturprægede gravsteder.

Det har overrasket graveren, at den særlige indsats i etableringsfasen stadig i anden vækstsæson kræver meget arbejde.



Husk ressourcer til etableringsfasen

De økonomiske midler til både landskabsarkitekt og anlægsgartner havde menighedsrådet sparet sammen. En del af disse midler var tilvejebragt i forbindelse med sammenlægning af præsteembedet i to sogne, hvorved én præstebolig kunne sælges. Selv om en anlægsgartner blev hyret til at udføre arbejdet, har ændringerne krævet en stor indsats af graveren og medhjælperen. Men det har været sliddet værd, mener de, for det er tydeligt, at miljøet på kirkegården har ændret sig til det bedre. En ting, der har overrasket Ellen Godiksen, som har været ansat på kirkegården i 24 år, er den tidskrævende etableringsfase for planterne. Midt i anden vækstsæson bruges der stadig meget tid på at luge mellem lymgen.



Graver og menighedsråd var i fælleskab drivkræfterne i realiseringen af udviklingsplanen. Til venstre graver Ellen Godiksen og næstformand Godik Godiksen og yderst til højre menighedsrådsformand Anders Langdahl sammen med Elzéline Van Melle fra bogens redaktionsgruppe.

Hun er spændt på, hvor lang tid endnu der går, før planterne dækker jorden, så ukrudt ikke har plads til at spire.

Et råd til andre er at huske midler til etableringsfasen, der også omfatter tidskrævende arbejde med periodevis vanding af mange nyplantede træer. Mellem områderne med lyng og kirkegårdsdiget er der et ca. 2 meter bredt bånd af naturgræs. Det er nu anden sæson, og Ellen Godiksen er spændt på at se resultatet, for året før lykkedes det ikke. Medhjælperen fik ved en fejl klippet det hele lige før blomstringen. Hun er også spændt på, om frø vil sprede sig til resten af kirkegården og gøre lugearbejdet mere omfattende, end det allerede er.

Overgangsfasen

Selvom målet fremover er at holde traditionelle gravsteder i rummet tættest på kirken, vil der forsat ske begravelser på hele kirkegården. Det sker i eksisterende familiegravsteder, og man vil

også forsat bruge de nyligt udlagte urnegravsteder i kirkegårdens ydre rum. Derfor har man også i denne del af kirkegården skiftet hækken til nye takshække omkring aktive og reserverede gravsteder. Der vil gå en del år, før disse gravsteder kan sløjfes. Naturgræs på hele den ydre del af kirkegården må også vente lidt endnu.

Udfordringen med den tidskrævende klipning af de nuværende græsarealer forsøges foreløbig løst ved at investere i en klipperobot, der blev taget i brug sommeren 2018. Det var maskinhandleren, der ledte menighedsrådet på sporet af robotten. Den krævede samme investering som udskiftning af den udtjente græsklipper, men frigiver forhåbentlig arbejdstid til andre opgaver. Når robotten ikke kan mere – og en ny efter den, er det måske tid til naturgræs på store dele af kirkegården. Her kan man forestille sig engang at etablere gravsteder, men der går nok en generation, vurderer formanden for menighedsrådet.



Ribe Ny Kirkegård

Ribe Ny Kirkegård

Brugere og gode historier i centrum

Af Jan Støvring

Sygdomssvækkede allétræer og stormfald var sammen med masser af ledige kistegravsteder den konkrete anledning til at lave en udviklingsplan. I processen har både ansatte og brugere været aktive, hvilket har skabt nyt liv og rekreative muligheder. Kirkegården er stadig først og fremmest en begravelsesplads, men de levendes og de afdødes historier er kommet i fokus.

Faldende arealbehov og stormfald

Ribe Ny kirkegård er planlagt og taget i brug i 1930'erne, hvor der ikke var mere ledig plads på den 'gamle' kirkegård. Flere årtiers gradvise udbygning af kirkegården stoppede i 2012.

Beregninger af behovet viste, at der om 50 år kun er brug for knap halvdelen af de nuværende 1.700 kistepladser. Ganske vist stiger behovet for urnepladser i samme periode, men i antal og størrelse modsvarer det ikke tilbagegangen i arealbehov. Gravsteder ville i fremtiden blot udgøre en femtedel af kirkegården. Derfor tog menighedsrådet i 2012 skridt til at sælge den østligste del af kirkegården.

Kirkegården er i sin tid etableret med en lægivende randbeplantning og beplantet med løvtræer. Stier og allébeplantninger er anlagt i et regelmæssigt system i takt med, at behovet for gravsteder opstod. Den ledige plads og to storme, der har gjort indhug i de strukturgivende træbeplantninger, var afsættet for at få lavet en udviklingsplan.



Udgangspunktet for arbejdet med udviklingsplanen var, at kirkegården skal styrkes som et rum for rekreation, refleksion og sorgbearbejdning.

Fakta om Ribe Kirkegård

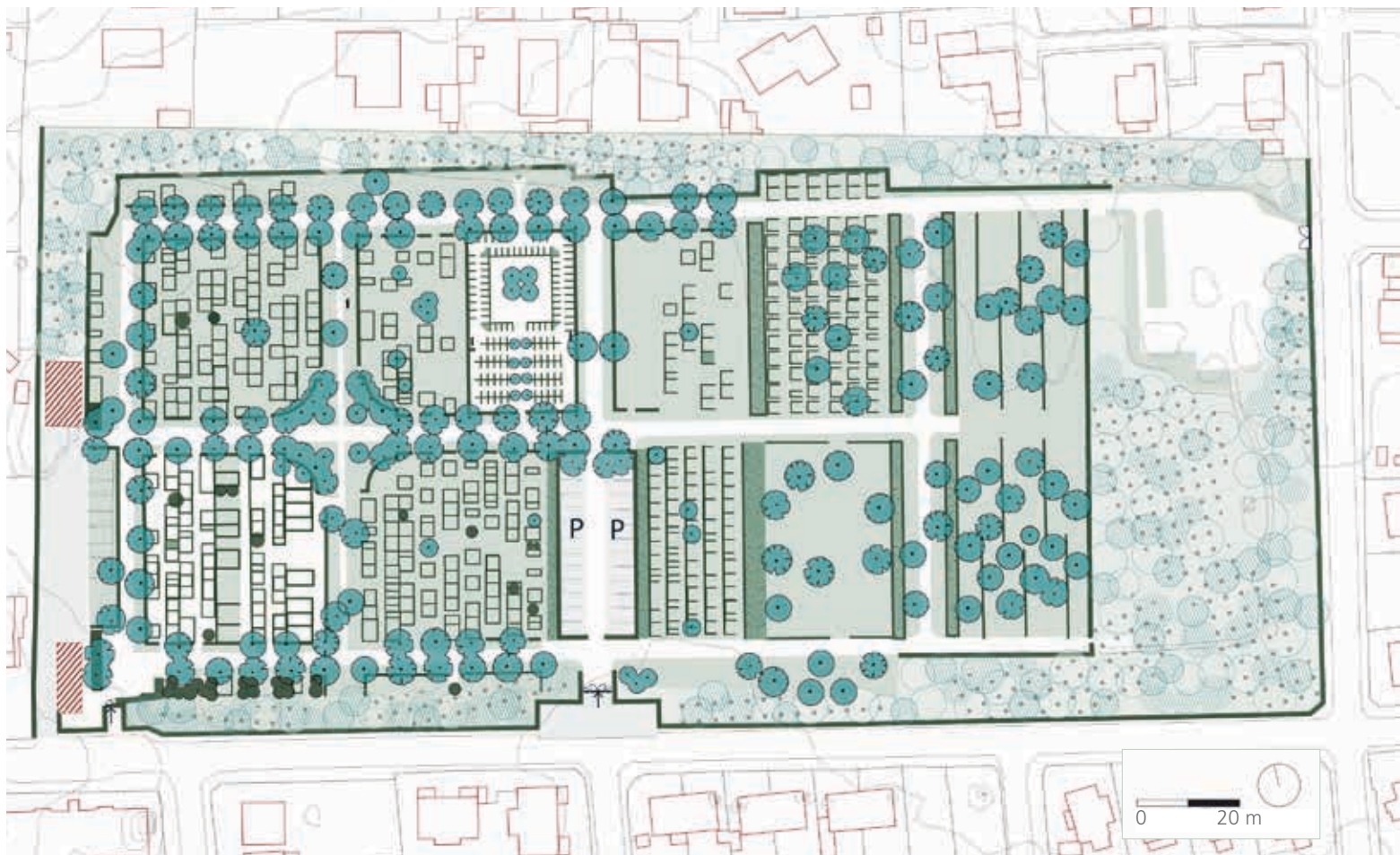
Ribe Domsogn i Ribe Domprovsti (Ribe Stift)

Sognet: 3.705 indbyggere, hvoraf 3.229 er medlemmer af Folkekirken

Kirkegårdens areal: 3,5 hektar

Begravelser og urnenedsættelser i 2018: 58

Udviklingsplanen er udarbejdet af moos + loft landskabsarkitekter (nu MOOS Landskaber) i 2014

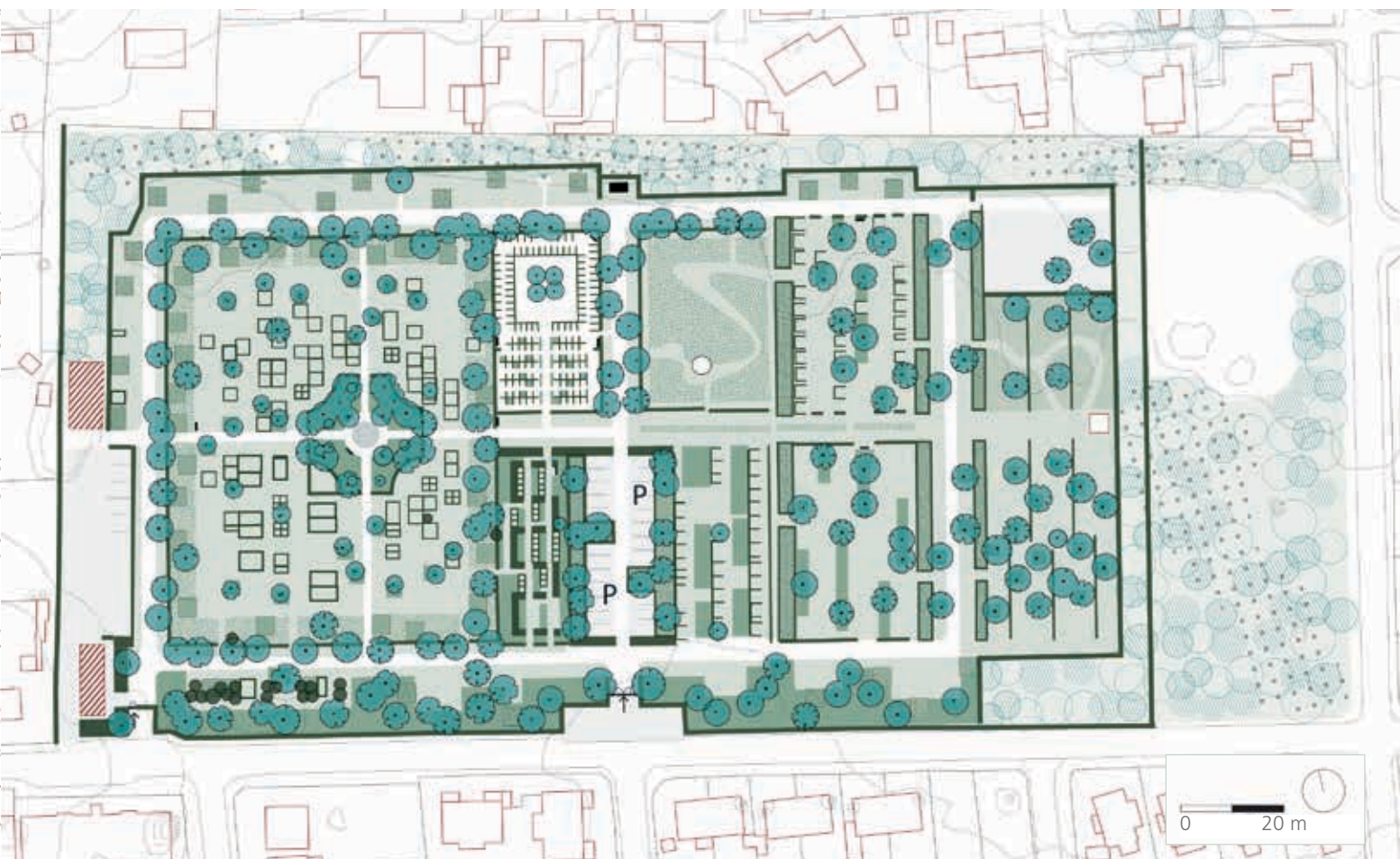


FØR: Faldende arealbehov betød, at Ribe Ny Kirkegård i 2012 solgte den østligste del fra. To år efter gik arbejdet med udviklingsplanen i gang.

Kirkegården har bekostet bistader og bier mod, at Ribe Biavlerforening varetager pasning og deltager i de løbende arrangementer på kirkegården. Historien om bien og blomsten fortælles her til nysgerrige besøgende.



Udgangspunktet var, at kirkegården primært skulle være begravelsesplads, men også et rum for rekreation, refleksion og sorgbearbejdning. Kirkegården skulle gøres mere attraktiv for de lokale i sognet, så de i højere grad end nu vælger Ribe Ny Kirkegård frem for andre begravelsesmuligheder. I 2014 indgik menighedsrådet aftale med moos + loft landskabsarkitekter om at udarbejde en udviklingsplan. Den var færdig senere samme år og blev godkendt i provstiet i 2015.



UDVIKLINGSPLANEN: Med fokus på oplevelser inddeles kirkegårdens mange afdelinger i tre zoner med hvert sit præg: Fra vest Havekirkegården, så Parkkirkegården og dernæst Dyrehaven.

Tre zoner skaber variation

Udviklingsplanens hovedgreb er at inddele kirkegårdens mange afdelinger i tre zoner med hver sit tema, der sikrer varierede oplevelser og en funktionel indretning. I den vestlige zone *Havekirkegården* foreslås det at etablere et centralt beliggende spejlbassin i et hæskomkranset rum. Her er plads til stille refleksion, også i sene aften timer og tidlige morgener, hvor hvide blomster og sølvfarvede blade lyser op, og månen spejler sig i bassinet. Udenom ligger traditionelle kistegravsteder spredt i en bund af klippet græs med lette træer og et omkransende bånd af stauder.



I Dyrehaven længst mod øst skabes et mere naturnært præg ved at lade græsset vokse. Insekthoteller og fuglekasser skal være med til at understøtte den biologiske mangfoldighed.



I Havezonen mod vest skabes et centralt hæskomkranset rum med en særlig karakter. Den nyplantede atlasceder er begyndelsen på anlægget, hvor der siden skal plantes hvidblomstrende stauder, opsættes bænke og anlægges et spejl bassin.

I Parkkirkegården anlægges en afdeling med blomstereng, hvor en klippet sti snor sig rundt. Andre steder etableres karaktergivende beplantninger af magnolia, klatre- og slyngplanter eller høje og kraftigt voksende stauder og staudegræsser. Beplantningerne danner en ny struktur, der binder de relativt få gravsteder sammen til en helhed.

Zonen mod øst kaldes *Dyrehaven*. Her ryddes hække langs randplantningen, som tyndes, sådan at der dannes kig ud til omgivelserne. Denne del ligger fjernest fra de primære ankomstveje til kirkegården og skal fremover fungere som et naturpræget sted. Her får græsset lov at vokse højt, der sættes fuglekasser og insekthoteller op og bygges måske en hytte til friluftsprægede aktiviteter, f.eks. som madpakkehus for besøgende.

Foruden de konkrete tiltag i de enkelte afdelinger foreslår udviklingsplanen at rydde den tætte beplantning mod vejen og boligkvarteret syd for kirkegården, så der opstår visuel kontakt. De aldrende seljerøn, der i sin tid er plantet som allétræ langs hovedstierne, er hårdt angrebet af svampesygdomme og udskiftningsmodne. Forslaget til ny strukturgivende beplantning er løn (*Acer hybrid 'San'*), der plantes i en mere løs struktur end den tidligere allébeplantning. Så betyder det ikke så meget, hvis enkelte træer går ud. Det hele anlægges over en årrække, efterhånden som det er muligt. De eksisterende aktive gravsteder og bevaringsværdig beplantning integreres i de nye anlæg.



På en mere end almindelig våd lørdag i oktober 2017 blev der med hjælp fra ca. 50 lokale borgere plantet 35 store Belle de Boskoop æbletræer langs sydsiden af kirkegården. Her var en gammel beplantning blevet ryddet for at give bedre kontakt til omgivelserne.

Brugerne i fokus

Med udviklingsplanen i hånden og aktive borgere i nærheden føres de konkrete forandringerne ud i livet. I 2016 omlægges til blomstereng i én afdeling, og i samarbejde med Ribe Biavlerforening opsættes tre bistader, som godt hjulpet på vej af kirkegårdens mange blomster, nu producerer klosterhonning. Fuglekasser og insekthoteller er også med til at øge den lokale biodiversitet. I den østlige del af kirkegården får en del af græsset lov at vokse sig langt. Gennem græsset går man ad en snoet sti med klippet græs, der indgår i en sammenhængende rute på tværs af grusstier og afdelinger. Stien har navnet 'den hemmelige sti' og tilbyder en alternativ rute rundt på kirkegården.



I Parkzonen er det meste af en afdeling omlagt til blomstereng med enårig og flerårig urter, og der er opstillet bistader, som den lokale biavlerforening tager sig af.



På Allehelgenssøndag i 2018 blev 'fortællergyngen' indviet sammen med ca. 200 borgere. Her kan man sætte sig sammen og fortælle historier om de afdøde og de levende. Ved samme lejlighed mødte kunstner Ole Videbæk og Ribe Biavlerforening op for at fortælle om de andre 'nye' tiltag. Arrangementet sluttede med fakkeltog gennem kirkegården.

Den tætte beplantning mod vej og boligkvarter ryddes, og i efteråret 2017 plantes i stedet 35 æbletræer i samarbejde med lokale borgere. Målet er at understrege, at ønsket om kontakt med lokalmiljøet ikke blot er visuelt. Under træerne afprøves forskellige bunddækkende stauder og urter. Det er endnu ikke lykkedes at finde den helt rigtige sammensætning, der er frodig, dækker jorden og nem at pleje, så der afprøves stadig.

Kirkegården får desuden opført skulpturen 'lyspunkt' af kunstner Ole Videbæk. Den er lavet til stedet og placeret som blikfang i en af kirkegårdens gennemgående akser. Senest er der opstillet en ny bæk, der har navnet 'fortællergyngen'. Som alle andre nye tiltag på kirkegården festligholdes begivenheden med en

indvielse, hvor de lokale borgere inviteres til at afprøve bænken og høre om de andre nye tiltag.

Midlerne til realisering af udviklingsplanen findes primært via egne driftsmidler, men enkelte bevilger fra provstiet er nødvendige, f.eks. til indkøb af de mange store æbletræer og allétræerne. Omlægningerne varetages af kirkegårdens i alt 10 fuldtids- eller deltidsmedarbejdere.

Få alle med

For kirkegårdsleder Hanne Gerken er det vigtigt at få både menighedsråd, medarbejdere og lokale borgere til aktivt at være med til at udvikle det fysiske miljø og på samme tid få skabt nye oplevelser på kirkegården. Det sker ved at være aktiv i lokalpressen, hvor aktiviteter annonceres forud og lokale borgere inviteres med.

Samarbejdet med frivillige blev meget konkret, da kirkegården startede op med bier. Aftalen med Ribe Biavlerforening er, at kirkegården betaler bier og bistader mod at biavlerforeningen tager sig af pasning og råder over honningen. En del af aftalen er, at foreningen bidrager med information og demonstration ved forskellige arrangementer på kirkegården.

Hanne Gerken har desuden lagt hus til en gruppe pensionerede håndværksmestre, der udviklede fortællergyngen. I sommeren 2018 kunne man se en model i fuld størrelse på kirkegården for at afprøve designet og finde den helt rigtige placering, og nu er bænken helt færdig. Indvielsen skete allehelgenssøndag 2018, hvor op mod 200 lokale borgere mødte op for at fejre bænken og får et indtryk af de andre 'nye' tiltag. Ribe Biavlerforening var klar med information, og det samme var kunster Ole Videbæk.

Hanne Gerken mener selv, at en brainstorm blandt kirkegårdens medarbejdere, hvor de sammen fik ideer og satte ord på en fremtidig kirkegård, var et godt udgangspunkt for arbejdet med udviklingsplanen. Idélisten blev sendt til landskabsarkitekten forud for det første møde. Det gav ejerskab fra starten og hjalp landskabsarkitekten i den rigtige retning fra begyndelsen.

Arbejdet forsætter

Udviklingsplanen følges troligt. Selv om der allerede er lavet meget, så er der arbejde til mange år endnu. Senest er en af de meget brede stier gjort smallere, og næste opgave er at lægge tusindvis af blomsterløg langs stien. Når det er gjort, og løgende blomstrer, er det helt sikkert tid til endnu et arrangement. Den gode historie skal i lokalavisen og siden fortælles på gyngen sammen med alle de personlige historier, som kirkegården rummer.

Stierne er bredere, end de behøver at være, så lidt efter lidt skal der tages en meter af i hver side, som det er gjort på stien i forgrunden. Næste skridt er at reducere bredden på resten af stien og lægge blomsterløg i rabatterne.





Ørbæk Kirkegård

Ørbæk Kirkegård

Fra grå til grøn kirkegård

Af Jan Støvring

Da driften af Ørbæk Kirkegård skulle organiseres på ny, blev der lavet en udviklingsplan. Planen er ikke fulgt på alle punkter, men har fungeret som en ramme for menighedsrådets arbejde med at ændre en delvis trist perlestensdækket kirkegård til at være grøn og attraktiv.

Ny organisering sætter gang i udviklingen

Ørbæk Kirkegård ligger i det kuperede terræn på den gamle 'Røverbakken'. En udvidelse af Hovedgaden i 1950'erne tog en del af kirkegården og gav flere støttemure. Et senere tilkøbt kirkegårdsareal neden for bakken huser i dag et populært anlæg med individuelle urnegrave.

Efter nogle år med skiftende gravere kontaktede menighedsrådet en større bykirkegård for at få hjælp til den daglige drift. Løsningen blev en formel aftale med Nyborg Kirkegårde, der siden 2015 har drevet kirkegården med to medarbejdere. De passer fast Ørbæk Kirkegård og en tilsvarende kirkegård i nabosognet.

En forudsætning for den nye driftsmodel var, at der blev udarbejdet en udviklingsplan. Den skulle danne grundlag for driften og de løbende ændringer, der måtte være behov for. Menighedsrådet indhentede tilbud fra to landskabsarkitekter om at udføre opgaven og valgte det økonomisk mest gunstige. Udviklingsplanen blev udarbejdet af landskabsarkitekt Preben Skaarup og var færdig i juni 2016.



Skråningen mellem den ældre og nyere del af kirkegården lå hen i græs, som var svært at holde. I 2017 tilplantes den med vedbend, og blot ét år senere dækker planterne fuldstændig.

Fakta om Ørbæk Kirkegård

Ørbæk Sogn i Nyborg Provsti (Fyns Stift)

Sognet: 1.812 indbyggere, hvoraf 1.645 er medlem af Folkekirken

Kirkegårdens areal: 7.135 kvadratmeter

Begravelser og urnenedsættelser i 2018: 25

Udviklingsplanen er udarbejdet af Preben Skaarup Landskab i 2016



Hvor der før var dækket med perlesten og en sti af betonsten, er der nu chaussésten med brede græsrabatter. Gravstederne er nyomlagte og tilplantet med stauder.

Et kirkegårdsdige af kvadresten med dværgmispel på kronen afgrænser og optager terrænspring langs kirkegårdens kant.



Menighedsrådet så arbejdet med udviklingsplanen som en kærkommen mulighed for at få lagt en plan for, hvordan kirkegården kunne blive mere grøn og frodig. Særligt i området fra hovedindgangen og frem til kirken havde perlesten taget over og bredt sig ind på ledige gravsteder. De blev kun afbrudt af en hovedsti af betonsten. Det hele var ret trist at se på. Arbejdet med planen skulle også bidrage til at løse nogle af de praktiske udfordringer på kirkegården. Det handlede især om håndtering af det stærkt skrånende terræn, der afvikles i stejle skrånninger og støttemure. Begge dele trængte til genopretning.

Fra perlesten til græstæppe

Udviklingsplanen foreslår at ændre kirkegårdens bund fra langt overvejende perlesten til næsten udelukkende græs. Det gøres ved at reducere de perlestendækkede gange til et absolut minimum, hvilket vil sige en enkelt gennemgående hovedsti og to mindre stier. Desuden skal ledige gravsteder med perlesten nedlægges og omlægges til græs. Planen anbefaler, at der plantes frugttræer og andre små lette træer i græsset. Flere hække bør skiftes, og den stejle skrånning med græs, der er svær at håndtere i den daglige drift, foreslås beplantet. Hovedstien frem til kirken ændres til en granitbelægning med græsrabatter.

Beregninger af behovet for pladser viser, at der forsat i mange år frem vil være et samlet fald i aktive gravsteder, men at der er behov for flere urnegravsteder. Udviklingsplanen lægger op til, at fremtidige kistebegravelser og urnenedsættelser sker i det nuværende system af kistegravsteder, eventuelt i en kortere udgave til urner. Det skal sikre en forsat aktiv kirkegård med begravelser på størstedelen af arealet. Ideen er, at det gennemgående græstæppe kan binde fremtidige gravsteder sammen til et hele, hvad enten de er korte eller lange, hækomkransede, er anlagt med et opretstående gravminde eller en plade i græs.

For at opnå en vis koncentration af gravsteder foreslås det at indstille begravelser i den nord-



På de omlagte gravsteder langs kirkegårdens hovedsti har medarbejdere og menighedsråd i samarbejde udvalgt en række stauder, roser og prydragræsser, som kan bruges til buketter og andet pynt i kirken.

lige ældre del af kirkegården. Denne del bruges ifølge udviklingsplanen fremover udelukkende som lapidarium. Desuden foreslås den nuværende populære urneafdeling omdannet til et anonymt gravanlæg.

Ny attraktiv ankomst

Arbejdet med udviklingsplanen blev gjort færdigt samme år som en omfattende renovering af kirken begynder. I de halvandet år, kirken er lukket og gennemgår renovering, udføres nogle mindre projekter på kirkegården. I 2017 beplantes den stejle skråning med vedbend, der året efter er næsten helt tæt. Hækken mod Hovedgaden udskiftes også.

Foråret 2018 er renoveringen af kirken færdig, og da bliver den sydlige del af kirkegården renoveret. Ledige gravsteder ryddes og med dem en del af de perlesten, der tidligere prægede

Planter til pynt i kirken

Stauder, roser og prydragræsser på de omlagte gravsteder er valgt med fokus på at levere en lang og afvekslende blomstring og være egnet til afskæring. I bedene indgår bl.a.:

Bispehue (*Epimedium perralchincum* 'Frohnleiten')

Duehoved (*Chelone obliqua*)

Hjertegræs (*Briza media*)

Hvid fredløs (*Lysimachia cletroides*)

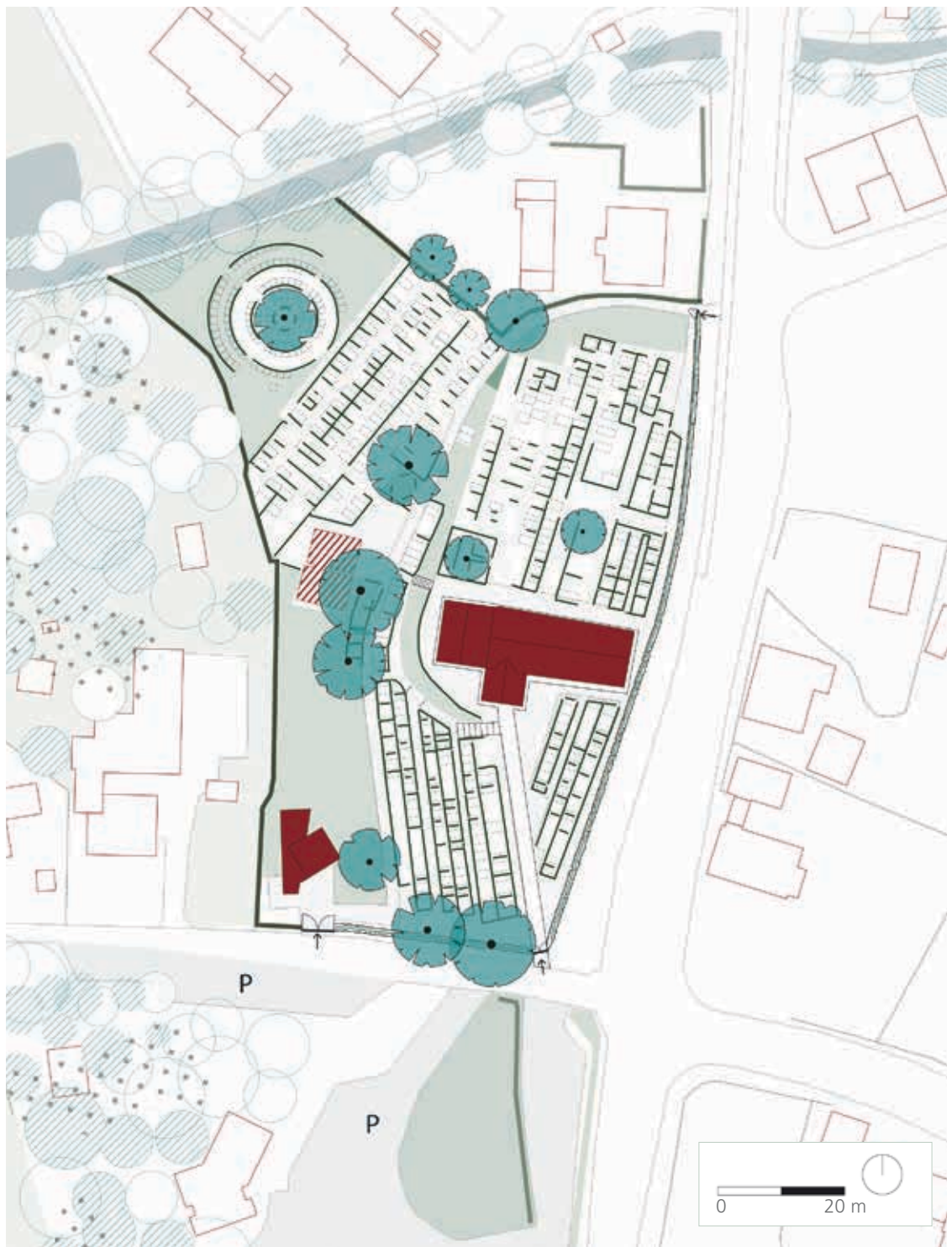
Julerose (*Helborus orientalis* 'Blue Lady', 'Pink Lady' og 'White')

Lampepudsergræs (*Pennisetum alopecuroides* 'Cassian')

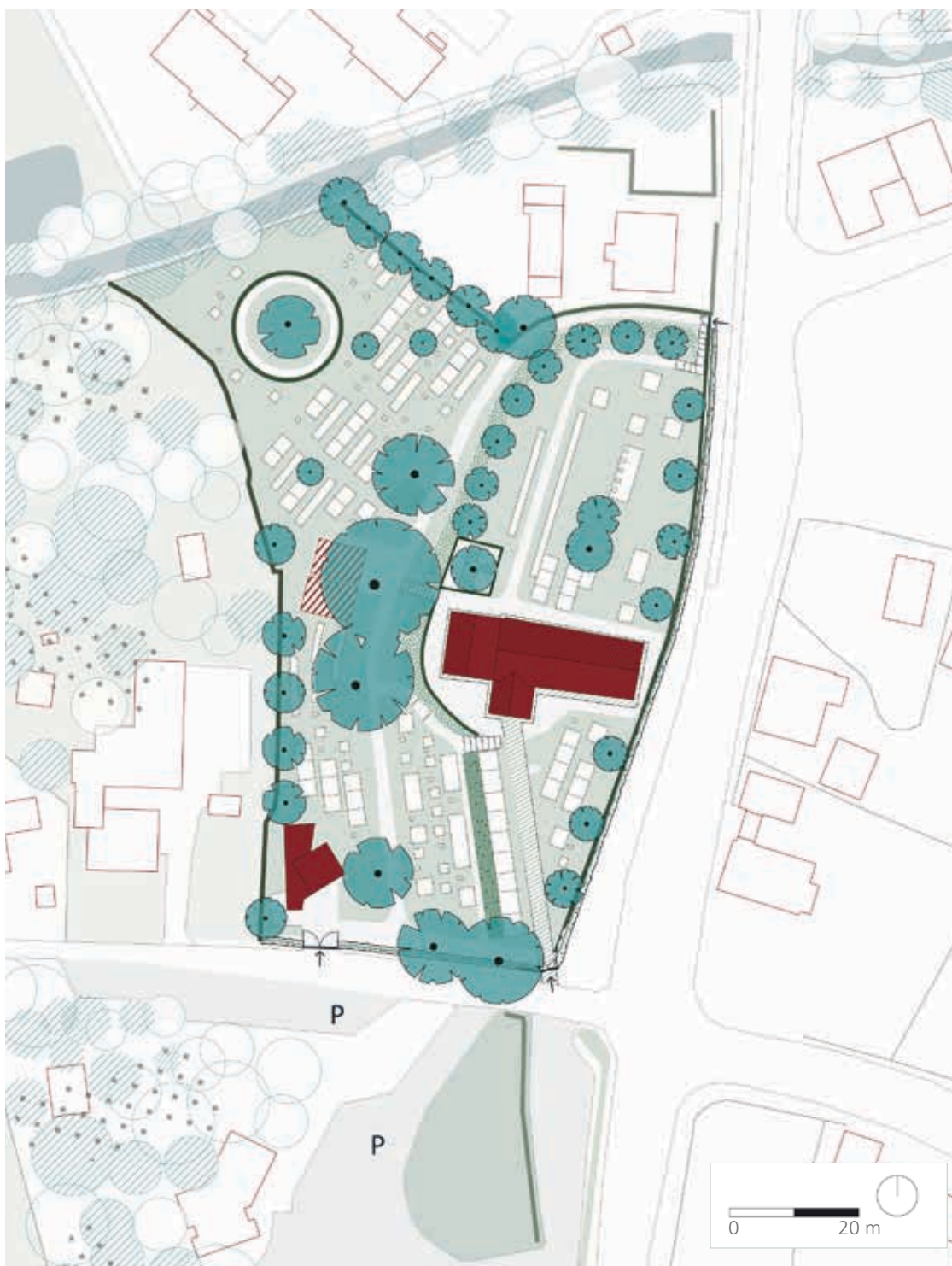
Purpursolhat (*Echinacea purpurea* 'Magnua', 'Prairie Splendor' og 'White Swan')

Staudesalvie (*Salvia nemorosa* 'Caradonna')

Ærenpris (*Veronica hybrid* 'Royal Candels')



FØR: Ørbæk Kirkegård var efterhånden mere grå end grøn, bl.a. fordi de ledige gravsteder var dækket med perlesten. Desuden voldte det stærkt skrånende terræn kvaler i det daglige arbejde.



UDVIKLINGSPLANEN: Landskabsarkitekten foreslår, at det runde anlæg med individuelle urnegravsteder mod nordøst omdannes til en anonym fællesgrav, og at individuelle gravsteder fremover spredes på hele kirkegården i en sammenhængende bund af græs. Menighedsrådet vil dog fastholde de populære urnegravsteder, og de er siden udbygget med flere, men ideen om græstæppet, der binder de forskellige elementer sammen, bliver gennemført.



Det populære anlæg med individuelle urnegravsteder, som landskabsarkitekten foreslår omdannet til anonym fællesgrav. Det forslag kan menighedsrådet ikke se ideen i, så anlægget er bevaret, og endnu et af samme slags er etableret.

ankomsten til kirken. Hvor den nyankomne før mødte et gråt område, sker ankomsten nu ad en chausséstensbelagt hovedsti med græsribatter.

Enkelte ledige gravsteder genetableres med nye hække, men nu er de fyldt med stauder, roser og prydgæsser. De bidrager med farver og variation, men egner sig også til afskæring og pynt i kirken. Planterne er udvalgt af medarbejdere og menighedsråd i samarbejde som de arter, der bedst forener alles ønsker.

Undervejs i arbejdet laves både større og mindre justeringer i forhold til planen. Ved et lavt terrænspring, hvor der skulle plantes rododendron, bruges f.eks. kirsebærlaubær i stedet, da den formodes at vokse bedre.

Udviklingsplanen foreslår at ændre den nuværende afdeling med individuelle urnegravsteder til anonym fællesgrav for fremover at få de individuelle gravsteder spredt på en større del af kirkegården. Det er menighedsrådet dog ikke sikker på vil være en succes. I stedet etableres endnu en cirkulær afdeling med individuelle urnegrave på et ledigt areal, der tidligere var græsplæne.

På den nordlige del af kirkegården, hvor udviklingsplanen foreslår lapidarium, vælger menighedsrådet, at det stadig skal være muligt at blive begravet. En række udløbne gravsteder, der ligger uhensigtsmæssigt, sløjfes dog.

Belægningen af chaussésten i buforbandt med græsklædte siderabatter skaber en smuk adgang til kirken og sikrer samtidig god tilgængelighed.



En af de kommende opgaver er at få plantet nye træer, der i den store skala kan tage over efter de nuværende, der næsten alle er hestekastanje. De står stadig flot og kan give stor værdi mange år endnu, men er angrebet af kastanie-minermøl, der giver brune blade i sensommeren og hurtigere løvfald.

Kommunikation er vigtig

Da menighedsrådet indledte arbejdet med udviklingsplanen, valgte man det billigste af de to landskabsarkitekt-tilbud. Det viste sig siden, at tilbuddene reelt ikke var helt sammenlignelige, for indholdet af ydelsen var beskrevet forskelligt.

Et godt råd til andre menighedsråd er derfor at starte med en forventningsafstemning. Vær opmærksom på, hvilke ydelser der er indeholdt i tilbuddet, hvilke der er tillægsydelser, og hvilke arbejdsopgaver der påhviler menighedsrådet. Aftal en tidsplan og følg op undervejs, for ellers kan det nemt trække ud. Kirkeværgen pointerer, at god kommunikation om både langtidspaner og den daglige drift er en forudsætning for at få taget hånd om udfordringerne og få en smuk kirkegård.

Fremtiden

I den nære fremtid skal digerne have et eftersyn, og visse steder genoprettes. I samme ombæring udskiftes en lidt usund tujahæk på den nordlige side af kirkegården med en bøgehæk.

De større træer på kirkegården består hovedsageligt af hestekastanje. De bliver hvert år angrebet af kastanie-minermøl, som giver brune blade og hurtigere løvfald. Det betyder, at man inden for en årrække skal planlægge, hvordan der kan etableres nye karakterfulde træer i den store skala. Heldigvis er træerne ikke hårdt svækkede af insektangrebet, og kirkeværgen håber, at de består lang tid endnu. Kirkegårdslederen, graveren og kirkeværgen er dog allerede gået i tænkning om at vælge et større træ til det lidt træmæssigt bare område ved graverhuset.





Gørslev Kirkegård

Gørslev Kirkegård

Klar struktur og nye gravstedsformer

Af Jan Støvring

En klar struktur og et mere varieret udbud af gravsteder skal være med til at sikre, at Gørslev Kirkegård på Midsjælland fortsat er attraktiv for sognets beboere. Samtidig er driften blevet nemmere.

Overskud til forandring

I Gørslev begyndte udviklingsarbejdet så småt i 2009. Kirkegårdsudvalg og graver drøfter med en landskabsarkitekt, om man kan indrette et alternativ til de traditionelle gravsteder på et ledigt græsareal. Inden arbejdet kan starte for alvor, skal kirkegården dog måles op, og gravstedsforvaltningen digitaliseres. Den opgave afsluttes i 2012, og i august 2013 ansøger menighedsrådet Køge Provsti om tilladelse til at samarbejde med landskabsarkitekt Susanne Guldager, som tidligere har rådgivet kirkegården. Menighedsrådets ønske om at udvikle kirkegården udspringer af et stadigt stigende antal ledige gravsteder, alle traditionelle hæskomransede kistegravsteder. Samtidig er der efterspørgsel efter andre tilbud med et mere moderne udtryk.

Udviklingsplanen udarbejdes i 2014-2015. Undervejs deltager landskabsarkitekten i et par møder med menighedsrådet for at sikre, at der er overensstemmelse mellem rådets ønsker og planen. Den endelige plan er klar tidligt i 2015. Lokalavisen præsenterer planen i en artikel sammen med landskabsarkitektens plantegninger, som også ligger til gennemsyn i våbenhuset i en længere periode. Udviklingsplanen er desuden med på det orienteringsmøde, der holdes forud for menighedsrådsvalget sidst i 2015.



Den nye urnehave er etableret i 2017 og endnu ikke vokset til. Den tørre sommer i 2018 fik de fleste takshække til at gå ud. Den cirkulære belægning er til buketter i forbindelse med den anonyme fællesgrav.

Fakta om Gørslev Kirkegård

Gørslev Sogn i Køge Provsti (Roskilde Stift)

Sognet: 1.034 indbyggere, hvoraf 841 er medlem af Folkekirken

Kirkegårdens areal: 5.100 kvadratmeter

Begravelser og urnenedsættelser i 2018: 3

Fælles menighedsråd med Vollerslev Sogn

Udviklingsplanen er udarbejdet af landskabsarkitekt Susanne Guldager i 2015



Fem fuldkronede randtræer bidrager til at markere kirken i landskabet. Oprindeligt har der været flere, men træerne giver skygge hos naboer, og derfor bliver der ikke plantet flere på nuværende tidspunkt.

En samlet kirkegård

Udviklingsplanen viser, at det ikke kun handler om nye gravstedstyper. Projektet er også en mulighed for at forbedre tilgængeligheden for brugerne og arbejdsforholdene for kirkegårdens personale og indtænke hensigtsmæssig drift med et fornuftigt ressourceforbrug. Desuden tilgodeses bevaringsinteresser, idet udviklingsplanen udpeger væsentlige træk og skiftende tiders særpræg, der skal bevares. Målet er at kombinere historiske interesser og behovet for fornyelse.

Løsningen bliver at inddele kirkegården i fire arealtyper efter deres fremtidige brug:

- Umiddelbart nord for kirken og i det nordøstlige hjørne fastholdes individuelle kiste- og urnegravsteder.

- Et større område øst for kirken, hvor aktive grave bevares, mens stier og beplantning på ledige grave sløjfes og udlægges i græs. Her kan fremover nedsættes kister og urner med plade i græsset.
- Længst mod nord på det ledige græsareal anlægges en urnehave med forskellige typer urnegravsteder, bl.a. staudebed, og en ny anonym fællesgrav.
- De øvrige arealer bruges til nye anlæg: lapidarium, græs, beplantning og en forplads ved indgangen til kirken med flagstang og bænke.

Tilgængeligheden sikres ved at fastholde de nuværende stiers bredde. Det sikrer god fremkommelighed både i områder, hvor den eksisterende struktur fastholdes, og hvor der etableres nye anlæg.



Med udviklingsplanen har den østlige del af kirkegården fået en parkagtig karakter. Pårørende er begyndt at tage tæppe med til at slå ud på græsset, når de besøger et gravsted.

Udviklingsplanen lægger op til at bevare de fem tilbageværende randtræer mod nord og plante en kort række af mindre træer mod syd. Der tyndes desuden ud i forvokset gravstedsbeplantning. Ved det nyetablerede lapidarium langs kirkemurens vestlige del plantes bærmispel og lavt bunddække med forårsløg. Til lapidariet udvælges sten med lokalhistorisk værdi, f.eks. lokale egnsnavne, gårnavne, erhverv eller gamle slægtsnavne.



Tilgængeligheden var generelt god i forvejen, men særlige steder er den forbedret ved at lave fast belægning af en vis bredde og niveaufri adgang i materialer, der går igen på hele kirkegården.

FØR: I Gørslev havde kirkegården et stigende antal ledige gravsteder, alle traditionelle hækomkransede kistgravsteder, men der var et stigende behov for urnegravsteder. Desuden ville man gerne forbedre arbejdsforholdene og gøre driften mere rationel.



På den østlige del, hvor der tidligere var mange ledige grave, er stier sløjfet og omlagt til græs. Samlet set vurderer graveren, at driften er blevet nemmere end før.





UDVIKLINGSPLANEN:
 Løsningen er at inddele kirkegården i fire områder med hver sin funktion.
 Nord og nordøst for kirken: Traditionelle kiste- og urnegravsteder.
 Øst for kirken: Ledige gravsteder sløjfes og de tilbageværende ligger i en bund af græs.
 Længst mod nord: Ny urnehave.
 Resten: Bruges til nyanlæg af bl.a. lapidarium og forplads.

Et projekt hvert år

Sideløbende med udarbejdelsen af udviklingsplanen tager graveren en tørn med at kontakte pårørende for at få styr på nært forestående hjemfald af gravsteder og fremtiden for disse. Op til jul 2015, samme år som udviklingsplanen er færdig, bliver der tyndet ud i den forvoksede gravstedsbeplantning tættest på kirken mod vest. Der skal tyndes mere, men ved kun at tynde en del nu, er der stadig læ for vestenvinden, indtil ny beplantning kommer op. Det følgende år etableres urnehaven, og i foråret 2017 ryddes hække og beplantning på ledige gravsteder omkring kapellet øst for kirken. Der sås desuden græs mellem de tilbageværende kistegravsteder.

Sidste del af projektet er anlæggelsen af en ny forplads ved kirkens indgang i efteråret 2017. Her etableres siddepladser og plantes buske og træer. Det vil med tiden skabe et opholdsrum, der er visuelt afskærmet mod vejen og den omkringliggende bebyggelse.

I overgangen fra plan til konkrete projekter ændrer menighedsrådet nogle få ting. Ved kirkemurens sydøstlige hjørne bibeholdes den eksisterende sti f.eks. og udlægges ikke i græs. Desuden indrammes den nye urnehave af taks-hæk, ikke bøgehæk som beskrevet i udviklingsplanen.



En ny forplads der med fast belægning, bænke og opstammede prydkirsebær er anlagt i 2017. Træerne og busketet af kirsebærlaubær vil med tiden vokse til og danne et rum til ophold i forbindelse med kirkelige handlinger o.l.

Da forpladsen blev lavet, skaffede entreprenøren slidte chaussésten fra Polen (bagerst i billedet). Det var det tætteste, man kunne komme de eksisterende sten indenfor økonomien. Kirkeværgen er godt tilfreds, selv om farven på stenene ikke er helt ens.



Ressourcerne

Udviklingsprojektet er finansieret i en kombination af frie midler, driftsmidler og et mindre anlægsbeløb fra provstiet. Med udgangspunkt i udviklingsplanen udarbejdede landskabsarkitekten detaljeret projektmateriale, og der er indhentet priser fra flere anlægsgartnere. Landskabsarkitekten førte det overordnede tilsyn under arbejdets udførelse og deltog i et-årsgennemgangen. Graveren har selv tilplantet lapidaret og staudebedene i urnehaven, mens resten er udført af et anlægsgartnerfirma. Kirkegården råder pt. over en fuldtidsgraver, der også har kirketjeneste, og en medarbejder i fleksjob.

Kirkegården er en investering

De seneste års omlægninger har resulteret i, at kirkegården nu kan tilbyde både traditionelle og nye gravstedstyper i et attraktivt miljø. Det vil forhåbentlig betyde, at sognets beboere vælger kirkegården frem for alternative muligheder. Kirkeværgen og graveren vurderer, at sognets beboere og kirkegårdens brugere har taget godt imod forandringerne, selv om nogle, især i begyndelsen, var lidt skeptiske. De havde gerne set, at alting forblev, som det var.

Et af formålene med omlægningen var at gøre driften mere rationel. Dét, mener graveren, er lykkedes. Særligt det store område med spredte grave i græs er nemmere at passe end tidligere. Der er færre hække at klippe og færre grusstier at skuffe og vedligeholde. I den nye urnehave er der plantet flerstammede paradisæbletræer, hvilket ikke er optimalt i forhold til græsslåning. Men for landskabsarkitekten og menighedsrådet var det vigtigt, at det blev sådan. Træerne skal bidrage med blomster og frugter i øjenhøjde. Alt i alt vurderer graveren, at driften er blevet nemmere.

Næste skridt

Alle de væsentligste arbejder er gennemført, og det tilbageværende kan klares af graveren i årene fremover. Ledige gravsteder skal beplantes med stauder som foreslået i planen, og nogle af de tyndeste hække skal udskiftes. På det store areal med græs planlægger kirkeværgen, at der nu kan plantes enkelte grupper af buske eller små træer. De kan blive nye pejlemærker på kirkegården og bidrage med blomstring og årstidsvariation. Desuden har kirkegården for nylig modtaget en testamentarisk gave, som måske kan bruges til en mindre skulptur eller vandkunst ved fællesgraven i den nye urnehave.

Efter 'oprydningen' i kirkegårdens østlige del skal der nu indplantes buske og små træer, der kan fungere som pejlemærker på kirkegården og bidrage med variation.





Hyllinge Kirkegård

Hyllinge Kirkegård

Bedre arbejdsmiljø og ny struktur

Af Jan Støvring

Et besøg af Arbejdstilsynet var den direkte anledning til at få lavet en udviklingsplan for Hyllinge Kirkegård. Med udviklingsplanen blev tilsynets påbud imødekommet, og menighedsrådets fik samtidig en plan for, hvordan kirkegården kunne blive mere grøn og frodig, og hvordan nye urnegravsteder kunne indpasses. Planen følges ved at udføre små ændringer årligt, efterhånden som økonomien tillader det.

Arbejdstilsynets besøg bliver starten

En vinterdag i 2013 gav Arbejdstilsynet et påbud om, at snerydning på grusgangene omkring kirken fremover skulle ske maskinelt. Fejemaskinen blev indkøbt, men graveren og menighedsrådet var enige om, at perlestenene hurtigt ville være væk, hvis man tog fat med maskinen. Dermed var ønsket om en fast belægning ved kirken skabt. Det nye fokus på arbejdsmiljø gav anledning til også at se på de mange hække, der skal klippes, for det kan også være et slidsomt arbejde.

Den oprindelige kirkegård er ad to omgange udvidet på det skrående terræn mod syd. Hver ny afdeling er anlagt efter samtidens behov, hvilket har resulteret i en terrasseret kirkegård, hvor tilgængeligheden er en udfordring. Hver terrasse har sin egen struktur og sine egne karaktergivende hække. Fraværet af større træer har afdelingerne dog til fælles. Elmetræer, der er døde og ryddet og ikke siden erstattet med nye træer, er den væsentligste årsag. Da den øvrige beplantning langt overvejende er stedsegrøn gravstedsbeplantning, virkede kirkegården statistisk, ikke frodig og uden årstidsvariation.



I efteråret 2015 blev der plantet en lund af paradisæbler ved fællesgraven. Træerne vil med tiden give karakter, frodighed og byde velkommen til kirkegården. På billedet ses også den nye belægning, der er anlagt anderledes, end angivet i udviklingsplanen. Resultatet er blevet en meget bred og dominerende belægning.

Fakta om Hyllinge Kirkegård

Hyllinge Sogn i Næstved Provsti (Roskilde Stift)

Sognet: 791 indbyggere, hvoraf 681 er medlem af Folkekirken

Kirkegårdens areal: 3.400 kvadratmeter

Begravelser og urnenedsættelser i 2018: 7

Udviklingsplanen er udarbejdet af Planter og Rum v. landskabsarkitekt Katrine Thuesen i 2014

Tre nyplantede spidsløn uden for kirkemuren, men på kirkens jord, markerer indgangen fra kirkestien og overgangen mellem det åbne land og kirkegården. Ideen er at skabe fylde fra begyndelsen og så med tiden fælde to af træerne, sådan at det sidste får plads til at folde sig ud og blive et stort, fuldkronet træ.



Blomstrende stenbedsplanter dækker skråningen mellem de terrasserede kirkegårdsafsnit, hvilket giver frodighed og oplevelser i den lille skala næsten uden pasning.



Frodighed er målet

Udviklingsplanen lægger op til at skabe frodighed med en kombination af omplantninger, nyplantninger og ændring af arealer med perlesten til græs, men på forskellige måder i hvert af de tre delområder af kirkegården. Det gør det muligt at beholde en stor del af strukturen fremover, og samtidig fremelske forskellige karakterer på kirkegården.

På den ældste del af kirkegården skabes der frodighed ved at omlægge arealer med udløbne gravsteder fra perlesten til græs. Alle gravsteds-hække ryddes med undtagelse af dem, der omkranser aktive grave. Den eksisterende urneafdeling med plader i græs beplantes med fokus på årstidsvariation og frodighed i øjenhøjde. Den anonyme urnegrav ændres fra perlesten til piksten, og beplantningen samles bag den fælles mindesten.

Udfordringen med dårlig tilgængelighed på den terrasserede kirkegård er foreløbig løst med en stålrampe mellem de to senest tilføjede afdelinger og en alternativ indgang til disse to afdelinger. En smukkere løsning er på ønskesedlen.



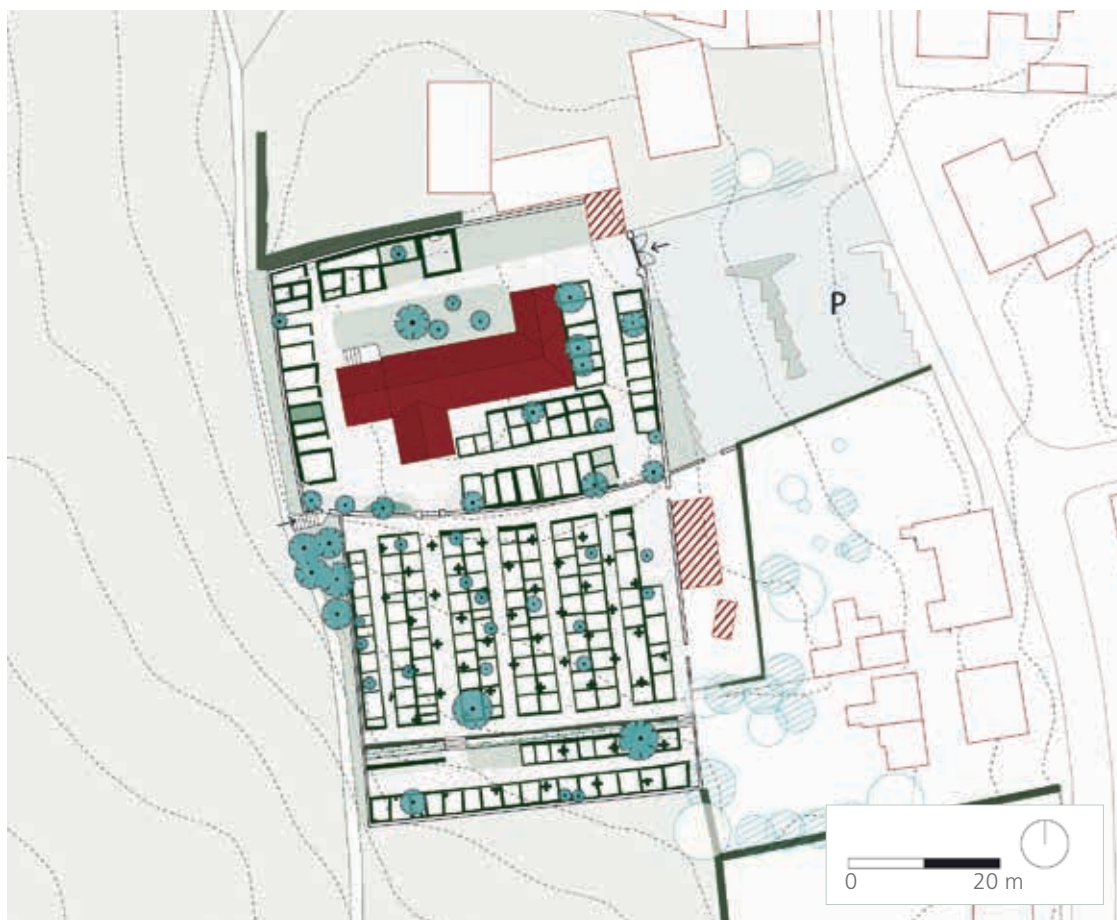
I den første sydlige udvidelse reduceres antallet af hække ved at sløjfe forhækkene. Det giver også bedre plads på stien. En række brosten af bornholmsk granit skal i stedet danne kant mellem sti og gravsted. Samtidig øges ryg- og sidehækkene i bredde og højde. Det giver samlet set færre hække at klippe, men de tilbageværende hække vil være kraftigere og fremstå mere frodige. Ved enden af rækkerne foreslår udviklingsplanen at udskifte de uensartede hække, så de blot består af tuja og i en svag bue følger den gamle kirkemur. Det vil være med til at stramme strukturen op. Ledige gravsteder foreslås tilplantet med stauder, til de igen skal bruges.

Den allersydligste udvidelse lukkes for etablering af nye gravsteder og omdannes med tiden til en lund af tjørn i græs. Ideen er at skabe mulighed for, at man kan sidde og nyde udsigten fra kirkegården og ud i det åbne landskab mod syd. Derfor kommer udviklingsplanen også med et bud på nogle flotte bænke, der kan stilles op her.



Snepryd spreder sig villigt og bidrager til frodigheden tidligt om foråret, hvor der ikke er meget andet, der blomstrer.

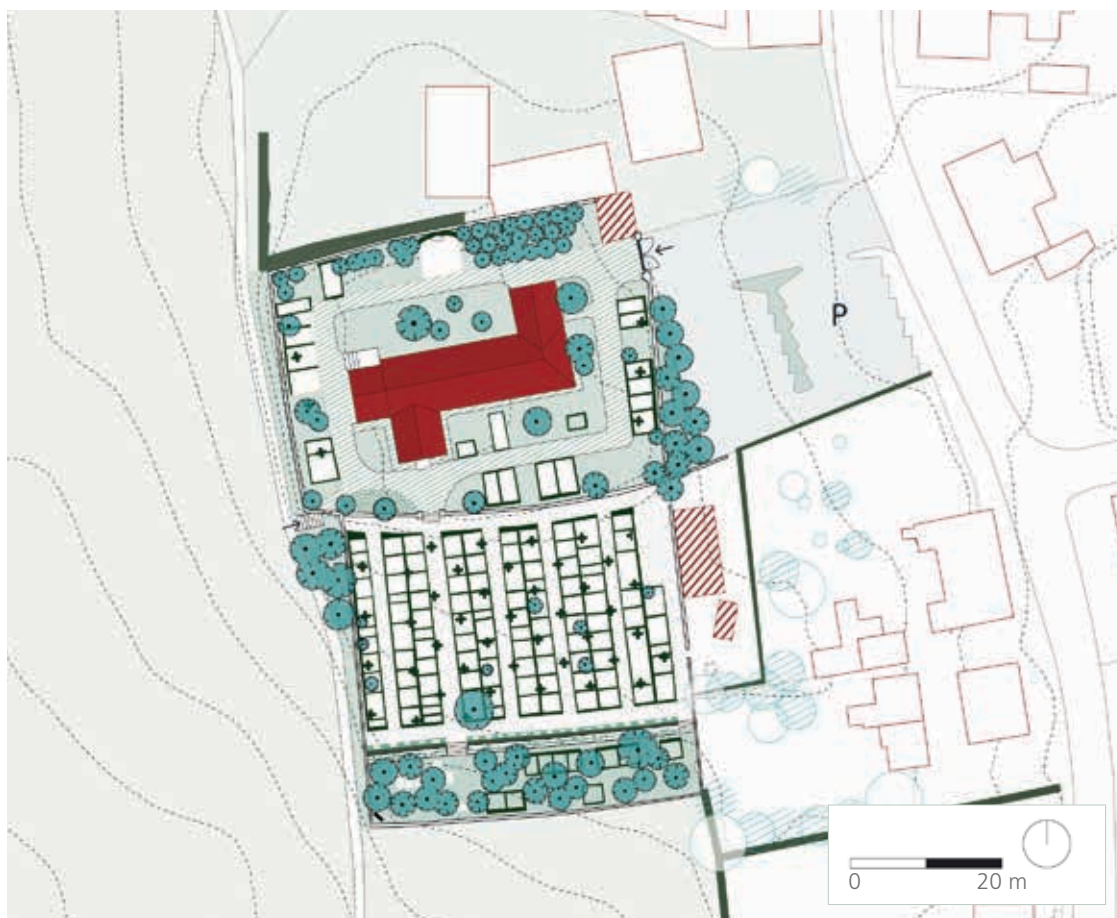
FØR: På Hyllinge Kirkegård har to udvidelser ført til en terrasseret kirkegård med lidt vanskelige adgangsforhold. Mange store træer var forsvundet og ikke siden erstattet med nye.



Små tiltag med stor effekt

Behovet for en fast belægning ved kirken var så presserende, at menighedsrådet tog initiativ til at få den etableret, endnu inden udviklingsplanen var klar. En lokal entreprenør bliver hyret til at udføre arbejdet. Udviklingsplanen viser en belægning med svungne kurver, der er placeret lidt væk fra kirkevæggen, så der kan dannes en sammenhængende græsflade omkring kirken. Disse træk finder man ikke i dag. De kvadratiske betonfliser ligger nu i lange lige linjer i en bredde på to meter rundt om, og nogle steder helt op til, kirken. Hvis det lykkes at få planterne godt i gang, er der skabt nye beplantninger, som både

i lille og stor skala giver kirkegården frodighed, beskytter mod vejr og vind og med tiden genskaber kontakten til det omkringliggende landskab. Ved fællesgraven, der ligger tæt på både kirke, kapel og indgangen til kirkegården, står nu 21 paradisæbler i rækker. På den prominente plads byder træerne besøgende velkommen. Samtidig slører de behændigt udsynet til en stor lade, der står tæt på kirkemuren mod nord. Andre steder er der plantet kirsebærkornel og søjleavnbøg. En forskydning mellem den oprindelige kirkemur og den første udvidelse af kirkegården er udnyttet til at plante en gruppe spidsløn umiddelbart uden for muren.



UDVIKLINGSPLANEN:
Den sydligste udvidelse omdannes til et parkagtigt opholdsrum med udsigt over landskabet. Flere træer og andre beplantninger tilfører frodighed. Færre hække og fast belægning på hovedstien giver samtidig bedre arbejdsmiljø.

Trægruppen markerer det sted, hvor man fra kirkestien kan komme ind på kirkegården ad en fin ældre trappe.

Senest er der plantet hanesporetjørn i den sydligste afdeling, hvor det er muligt, dvs. på de ledige, men stadig hæskomkransede gravsteder. Det viser, at omlægningen af en afdeling ikke behøver at vente, til alle gravsteder er nedlagt, men sagtens kan igangsættes i det små. Fordelen er, at træerne kommer i gang og er vokset noget til på det tidspunkt, hvor stien og de sidste hække kan ryddes og hele området lægges ud med græs.



På den ældste del af kirkegården og ved kirken er ledige gravsteder ryddet og pladsen udlagt som græs.



I den sydligste afdeling blev der i efteråret 2017 plantet 12 hanesporetjørn. De skal med tiden vokse sammen til en lund. Der er lukket for etablering af nye gravsteder i denne del, og når der blot er få aktive gravsteder tilbage, ryddes de øvrige, og der sås græs.

Bare klø på

For graveren har det været rart at få udarbejdet en udviklingsplan, som han og kirkeværgen var med til at forme. Det giver en retning i det daglige arbejde, hvor graveren har mulighed for at prioritere et mindre beløb årligt, der primært bruges til indkøb af planter, plantestokke og vandingsrør, som kan være med til at få træerne godt i gang.

Fremtiden

Graveren mener, at turen er kommet til at skifte ryghækkene i den første udvidelse, hvor der endnu ikke er taget fat. De nuværende ryghække er af liguster. De ser lidt tynde ud, så hvis forhækkene skal ryddes, og området samtidig skal fremstå mere frodigt, skal der en anden hæk til, måske taks. Stauderne, der skal erstatte grus på de ledige gravsteder, er han endnu ikke kommet i gang med. Det må vente, måske bliver det året efter.

I den mellemste afdeling er der endnu ikke taget fat. Her er planen, at forhække af forskellig slags skal ryddes og erstattes af et bånd af slidte brosten. Det vil sikre den fornødne bredde på stien og lette adgang til de enkelte grave og driften. Ved at lade de tilbageværende sidehække gro i bredden og højden kompenseres for den tabte frodighed.





Vejleby Kirkegård

Vejleby Kirkegård

Finjustering af det eksisterende

Af Jan Støvring

På Vejleby Kirkegård er den gamle gravstedsbeplantning et levende vidnesbyrd om kulturhistorien, og udviklingsplanens mål er primært at sikre denne. Det sker ved at pege på kvaliteterne i det eksisterende kirkegårdsanlæg og foreslå nye plantninger, der sikrer, at kirkegården også i fremtiden har en stabil og karakteristisk beplantning.

Beplantningen som særkende

Vejleby Kirke og Kirkegård ligger på et lidt hævet punkt og opleves tydeligt i landskabet. En smal allé af gamle seljerøn leder stemningsfuldt mellem kornmarker frem til kirkegården. Det er også seljerøn, der sammen med den rundklippede hæk af hvidtjørn, indrammer kirkegården mod nord. Den helt frie placering i landskabet betyder, at kirkegården er meget forblæst og vindudsat, og både seljerøn og tjørn er gode læplanter. Sammen med en krans af ca. 25 år gamle stilkeg lidt længere inde på kirkegården sørger de både for et behageligt klima og intimitet omkring de korte gravstedsrækker. Hvidtjørnhækken har sikkert groet her i flere hundrede år, da gamle fotos viser, at netop hvidtjørn var meget brugt som indramning af kirkegårdene på Lolland. Desuden rummer kirkegården en del gravstedsbeplantning med en lang historie.

Landskabsarkitekt Charlotte Skibsted er stiftets kirkegårds konsulent. En fondsbevilling har givet hende mulighed for at registrere alle kirkegårde i Maribo Domprovsti og pege på en fremtidig udvikling, heriblandt for Vejleby Kirkegård.



En ydre træække af seljerøn og en indre af stilkeg danner sammen med hække af hvidtjørn og stedvist snebær ramme om et frodigt indre på Vejleby Kirkegård.

Fakta om Vejleby Kirkegård

Vejleby Sogn i Maribo Domprovsti (Lolland-Falsters Stift)

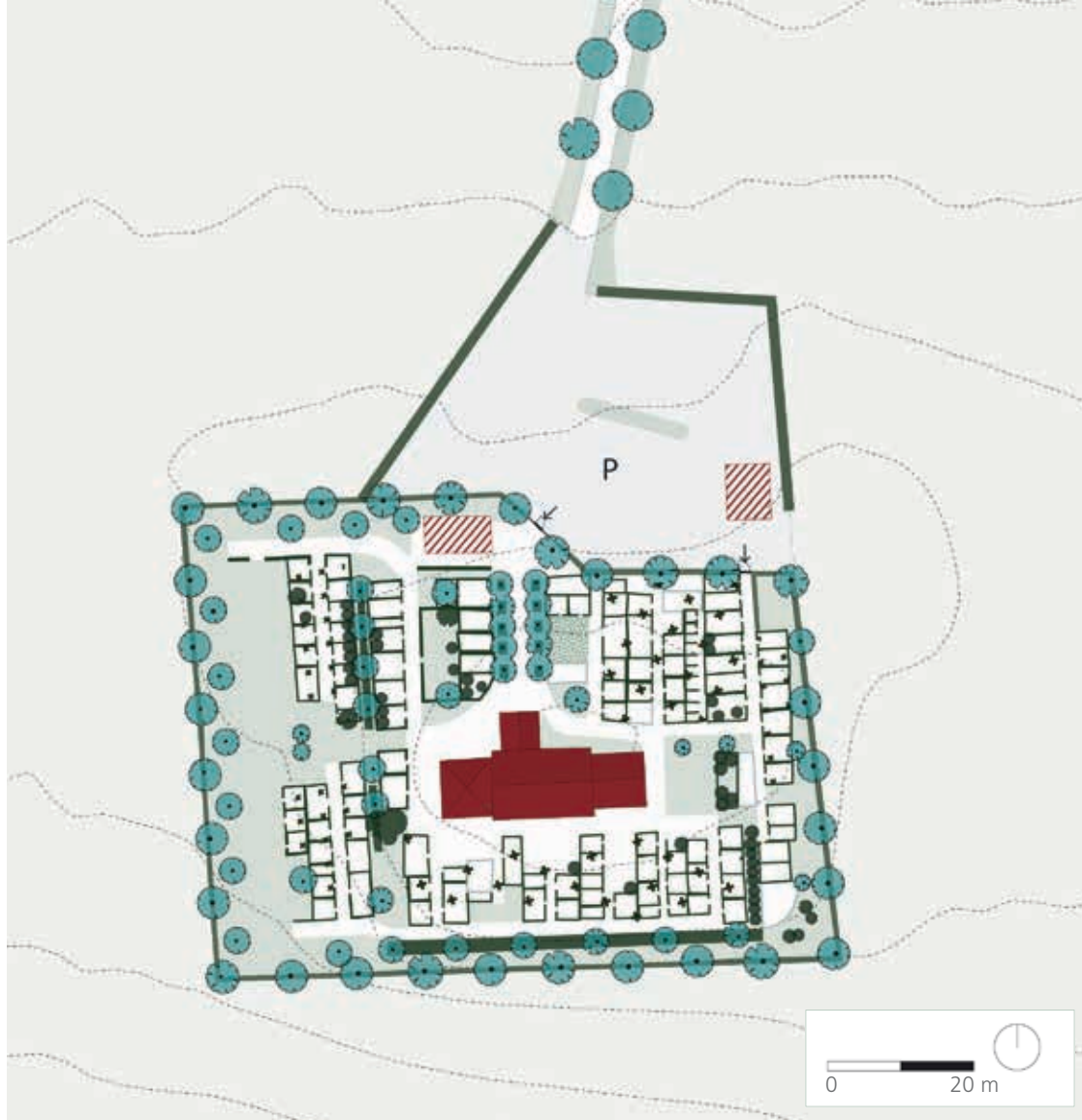
Sognet: 208 indbyggere, hvoraf 177 er medlem af Folkekirken

Kirkegårdens areal: 3.550 kvadratmeter

Begravelse og urnenedsættelse i 2018: 2

Udviklingsplanen er udarbejdet af landskabsarkitekt Charlotte Skibsted i 2017

FØR: En fondsbevilling gav stiftets kirkegårdskonsulent mulighed for at registrere bevaringsværdige træer på bl.a. Vejleby Kirkegård og foreslå nye tiltag.



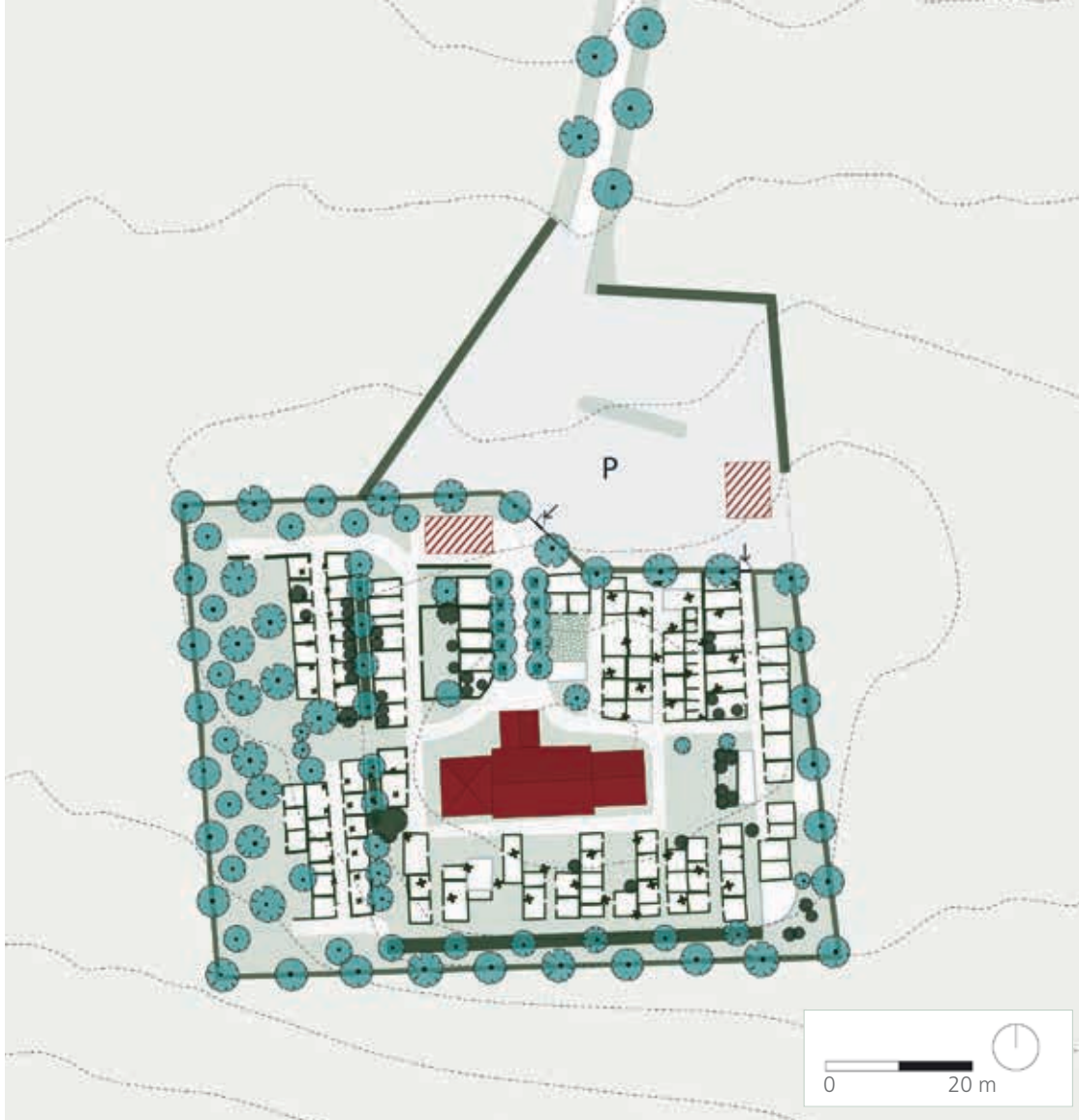
Veletablerede og frodige beplantninger ved ankomsten til kirkegården.



Menighedsrådet ser udviklingsplanen som en kærkommen mulighed for at få taget de nødvendige beslutninger om kirkegårdens fremtid. Det omfatter bl.a. en strategi for, hvor og hvordan fremtidige gravsteder etableres.

Den bevarende udviklingsplan

Udviklingsplanen udpeger kvaliteterne på den tæt bevoksede kirkegård, der både har markant strukturgivende beplantning og gravstedsbeplantning fra for længst udløbne gravsteder. På kirkegården finder man derfor i dag mere end 100 år gamle søjleformede tuja og store taks,



UDVIKLINGSPLANEN:
Kirkegårdens særpræg som ret tæt bevokset bevares, og de aktive gravsteder samles omkring kirken. Udvidelsen mod vest afvikles efterhånden som begravelsesområde, og der plantes forskellige blomstrende træer i græstæppet. Her indrettes også et nyt lapidarium.

der i udviklingsplanen udpeges som bevaringsværdige i kraft af deres kulturhistoriske fortællerværdi. I det sydøstlige hjørne danner en gruppe taks en lille lund, hvor der er placeret bevaringsværdige gravminder, som tidsmæssigt og i deres udformning passer sammen med de gamle planter. Et fint plantningsmæssigt kulturtræk er her bevaret.

Udviklingsplanen foreslår, at man fremover undlader at anvise gravsteder i kirkegårdens vestligste del. Området, der svarer til en udvidelse fra 1950'erne, er i forvejen kun lidt benyttet.



I den vestlige del af kirkegården skal der ikke etableres flere gravsteder. På det ledige areal foreslås det at plante en lund af blomstrende træer, f.eks. pærekvæde, paradisæbler og hvidtjørn.



Kirken set fra kirkegårdens nordvestlige hjørne med kraftig gravstedsbeplantning af taks og tuja i forgrunden.



Kirkegården præges i dag af den velbevarede gravstedsbeplantning af taks, tuja og cypresser, der er et konkret vidnesbyrd om en gammel gravstedskultur. Udviklingsplanen skal være med til at bevare dette særkende.

Hensigten er, at kommende gravsteder i stedet bruges til at fastholde et miljø af aktive gravsteder nærmest kirken. Både kistebegravelser og urnenedsættelser skal ske i de ledige hækkersede gravsteder, der allerede findes. Helt inde ved kirken, langs kirkemuren, foreslås det at omlægge perlesten til græs for at give bygningen en grøn ramme.

Det område, der ikke længere skal bruges til nye gravsteder, fremstår i dag primært som en græsdeknet flade. Her foreslår udviklingsplanen at plante pærekvæde, paradisæbler og hvidtjørn plus et par søjleformede egetræer. Nogle af de mange gravminder, som står i det lille lapidarium i kirkegårdens sydøstlige hjørne, kan placeres i området. I overgangen mellem de to områder findes et par af fjeldribs, som foreslås udskiftet til taks.

Enkle og smukke individuelle urnegravsteder uden forhække eller kant.



Langsom start

Næstformand i menighedsrådet Hanne Steen Møller sætter pris på udviklingsplanen og kan se pointerne, især kvaliteterne i den eksisterende tætte beplantning, som er beskrevet i planen. Som opfølgning på udviklingsplanen, der var færdig i foråret 2017, har menighedsrådet lukket for fremtidige begravelser i den vestlige del af kirkegården. Desuden er man langsomt begyndt at omlægge ledige gravsteder syd for kirken til græs.

Menighedsrådet har talt om det græs, der foreslås hele vejen rundt om kirken, men kan ikke helt blive enige om, hvor vidt det nu er en god idé. Inden længe bør den ydre rand af seljerøn også fældes for ikke at presse egetræerne skæve.



For ca. 20 år siden nedlagde man gravsteder i et lille område og omdannede det til en plæne med enkelte mindre træer. Det er denne karakter, der nu skal brede sig til den vestlige del af kirkegården.

Nogle steder indrammes kirken af græs langs sokkelen. Udviklingsplanen foreslår at videreføre det princip hele vejen rundt om kirken, så den får en grøn ramme.



Et blandt mange projekter

Menighedsrådet vil gerne i gang med ændringerne på kirkegården, men det er ét af mange projekter i disse år. Projekterne omfatter bl.a. kalkning af kirken i 2018. Det er en af de store omgange, der forhåbentlig holder 25 år frem i tiden. Det næste er renovering af bjælkeender på grund af begyndende råd, og dernæst er det vinduerne, der trænger til en renovering. Det er alle projekter, der kræver penge og menighedsrådets vedholdende indsats. Derfor kan det være lidt svært at komme i gang ude på kirkegården. Der er ikke mange midler til rådighed, så penge til nyanlæg skal søges via provstiet.

Ved årsskiftet 2017/2018 indledte menighedsrådet et samarbejde med nabokirken, der er af samme størrelse, om at deles om arbejdskraft og maskiner. En graver og en medhjælper driver nu de to kirkegårde, hvor bl.a. græsslåmaskinen transporteres med frem og tilbage mellem de to steder. Menighedsrådet er yderst tilfreds med det nye samarbejde, som betyder, at graveren, der har passet nabokirkegården i 25 år, nu også tager sig af Vejleby Kirkegård. Menighedsrådet har i det hele taget et godt samarbejde med de øvrige kirker i provstiet, der bl.a. indbefatter fælles bogholderi. Det klares via en delt stilling med 10 andre kirker i lokalområdet og fungerer godt.

Nyplantet seljerøn, der kan tage over, når den ældre beplantning ikke kan mere, og på den måde til stadighed sikre en frodig kirkegård.

Mere frodighed på vej

Hanne Steen Mikkelsen forestiller sig, at man kan udnytte de ledige gravpladser til at skabe endnu mere frodighed. Det kan være med stauder, roser, liljer eller andet, som kan bidrage med farver og årstidsvariation. I de rigtige farver kan det blive kønt og et godt supplement til de stedsegrønne planter, der er mange af, vurderer hun. En af de førstkommende opgaver bliver dog at flytte en del af gravminderne i det nuværende lapidarium til et nyt i den vestligste del af kirkegården, hvor der ikke længere skal ske begravelser.





Helsingør Kirkegård

Helsingør Kirkegård

Nye parkkvaliteter

Af Jan Støvring

Den store bykirkegård var lidt forsømt og fik lavet en plan, der fremhæver den eksisterende smukke beplantning, rydder andet og tilføjer enkelte nye beplantningselementer til kirkegårdens struktur. Ti år og enkelte justeringer senere er planen implementeret, og kirkegården er blevet et attraktivt rekreativt sted for både gravstedsbesøgende og andre brugere.

Plan manglede

Dele af den ca. 7 ha store kirkegård fremstod ret forsømt, antallet af begravelser var stærk faldende, og arbejdsforholdene skulle forbedres. Det var afsættet for at igangsætte arbejdet med en plan for udviklingen af kirkegården. For de ansatte skulle der etableres nye maskin- og materialeforhold. Planen skulle også rydde op i de alt for mange hække omkring ledige gravsteder og i den tætte beplantning, der gjorde brugerne utrygge og slørede de markante terrænformer. Det økonomiske råderum blev skabt, da en planlagt modernisering af krematoriet blev skrinlagt, fordi man tilsluttede sig et nyt fælles krematorium. Processen har strakt sig over godt 10 år, og domprovst Steffen Ravn Jørgensen er den eneste, der har været med hele vejen.

Beplantningen rummer fremtiden

Kirkegården er ældre og rummer mange historiske gravminder, der er et vidnesbyrd om Helsingørs nærhed til Øresund og rollen som strategisk vigtig havne- og industriby gennem tiderne. Nærheden til havet betyder også, at 6-8 pct. af alle begravelser i domsognet (2017) sker som askespredning over Øresund, og tallet er for



Plader i græs med ensartet beplantning giver struktur og karakter, samtidig med at der også er plads til, at pårørende kan præge gravstedet med egne blomster. Området er for tiden et af de mest populære på kirkegården.

Fakta om Helsingør Kirkegård

Begravelsesplads for Skt. Olai, Sct. Mariæ, Sthens og Vestervang Sogne i Helsingør Domprovsti (Helsingør Stift)

De fire sogne: 34.014 indbyggere, hvoraf 23.977 er medlem af Folkekirken

Kirkegårdens areal: 7 ha

Begravelser og urnenedsættelser i 2018: 379

Udviklingsplanen er udarbejdet af landskabsarkitekt Birgitte Fink i 2007



Dobbelttrække af robinietræer, der er 10 år gamle. De danner nu en fin overgang mellem parkeringspladsen og kirkegården.

I ege- og æblelunden stoppede den jævnlige græsklipning for tre år siden for at få et mere naturpræget udtryk. Græsset domineres i dag af mælkebøtte, engsvingel og rajgræs. For at øge oplevelser og diversitet er der i foråret 2017 pletvis plantet enkelte stauder som solhat og lupin.



opadgående. Ønsker om nye typer af gravsteder mærkes også på kirkegården. Traditionelle kistegravsteder fortrænges til fordel for urnebegravelser. Beplantningen på kirkegården består næsten udelukkende af gravstedsbeplantning af både stedsegrønne og løvfaldende planter, der har vokset sig store. Inden udviklingsplanen satte gang i udtynding og opstamning, var beplantningen tæt og sammenvokset. Selvom den rummede mange kvaliteter, var det også nødvendigt med nye beplantninger til at skabe velafgrænsede rum til ankomst og til begravelse og urnenedsættelse. Desuden manglede der afskærmende beplantning mod de omkringliggende bebyggelser.

Kirkegården med parkkvaliteter

Resultatet af landskabsarkitekt Birgitte Finks arbejde var færdigt som plan og beskrivelse i 2007. I de følgende år bistod hun med detailplaner og tilsyn med arbejdet, efterhånden som de enkelte dele blev anlagt, og der gennem plejen blev æn-

Nye lysninger i beplantningen har skabt flotte kig hen over byens tage mod Øresund. For at mindske den arbejdskrævende vedligeholdelse af perlestensstier har man systematisk omlagt stier til Slotsgrus, der desuden giver bedre tilgængelighed med sin faste overflade.



dret på det eksisterende. Når man i dag går en tur på kirkegården, træder det markante terræn frem. Lysninger i beplantningen har skabt flotte kig fra kirkegården hen over byens tage mod Øresund og tillige ført til bedre vækstbetingelser under de velvoksne træer.

Urnefællesgraven, der tidligere var placeret i et fjernt og lidet attraktivt hjørne, er nedlagt. I stedet er der etableret en ny fællesgrav i den ældste del af kirkegården, hvor der var god plads og mere attraktive forhold. Ved den tidligere fællesgrav er der i dag plantet en æblelund og ved siden af denne en lund med bøg og eg. Begge steder er der naturgræs, stedvist med indplantede stauder. Der er udlagt stabler af afskårne træstammer og dannet et strøg med fokus på gode vilkår for vilde planter og dyr. En medarbejder har også fået lov at opstillet sit eget bistade.

I kirkegårdens vestlige del er der plantet et bredt sammenhængende bånd af rododendron, der



Natursten i bånd af staudegræsser er en af de nye gravstedstyper, der eksperimenteres med.



FØR: Helsingør Kirkegård var alt for tæt bevokset, hvilket gjorde brugerne utrygge og slørede de markante terræner. Desuden var der brug for flere typer gravsteder og nye faciliteter til redskaber og materialer.



UDVIKLINGSPLANEN: Tynding i den modne gravstedsbeplantning og opstamning gav luft, og beplantningen danner nu en ny parkagtig struktur. Et bølgende bånd af rododendron slynger sig gennem den kuperede kirkegård og danner en naturlig grænse mellem forskellige nye typer af gravsteder mod vest. Desuden er den anonyme fællesgrav flyttet til et mere prominent sted, og i et mindre område er der etableret lunde med naturgræs.



Det var lang tid siden, der sidst blev opformeret sommerblomster på kirkegårdens 'planteskole', og materielgårdens indretning var derfor utidssvarende. Med udviklingsplanen var det naturligt at få afklaret det aktuelle behov for plads til maskiner og materiel. Det resulterede i større bygninger og mere oplagsplads til jord og grus. Materielgården ligger på kirkegården, men det grønne tag og beplantningen omkring får den til at syne mindre, end den er.

Til venstre er en mejse flyttet ind og til højre en kirkeugle. Kasserne giver liv og oplevelser på kirkegården uden at være i konflikt med andre hensyn.




snor sig igennem området. Det giver frodighed og opdeler området i nicher, der skaber nye, varierende oplevelser i øjenhøjde. Rododendronplantningen danner ramme om nye former for gravsteder, der ikke passer ind i den eksisterende struktur. Der er etableret plads til urner i plæne og urner i et bånd af stauder. Et tredje sted kan man vælge en af de natursten, der er placeret i en løs række mellem staudegræsser. Ifølge kirkegårdsleder Kjeld Christiansen er de nye tilbud endnu ikke slået an. Sker det ikke inden for de kommende år, må de prøve med noget mere traditionelt, vurderer han.

Lokal modstand blev overvundet

Undervejs i processen har domprovsten brugt meget tid på at besvare vrede læserbreve i den lokale avis. Internt blandt nogle medarbejdere og folkevalgte har der også været modstand. I dag modtager kirkegården dog meget ros fra pårørende og andre brugere, da den opleves som et smukkere og mere trygt sted. Kirkegården er blevet et velordnet sted, hvor man kan mærke, at der er styr på tingene. Samtidig er den ikke mere ordentligt, end at den også kan rumme de mange forskellige begravelsesformer og skikke, der bl.a. kommer til udtryk ved de gravsteder, hvor etniske romaer ligger begravet. Præcis tre måneder efter begravelsen er der fest ved graven for familie og venner, og det er der plads til.

Urnegrave der kan præges

Ifølge kirkegårdslederen er særligt området med urnegravsteder med kugleformede taks-hække populære, for her kan pårørende frit præge gravstedet. Kjeld Christiansen mener, der med tiden nok skal laves mere af den type. De seneste fem år har man på kirkegården bid for bid omlagt stier med perlesten til Slotsgrus. Gruset sikrer bedre tilgængelighed og er mindre arbejdskrævende, fordi det har en fast overflade, hvor ukrudtet har svært ved at spire. I de kommende år omlægges de sidste stier.



Den store kirkegård tilbyder mange typer gravsteder, her med hække af tuja, der klippes, så de smalner til mod toppen. Det er med til at sikre lys og gode vækstvilkår for hækkens bund på trods af den lille afstand. I baggrunden trænger byen sig på.

LØSNINGER

til kirkegårdens hovedelementer



Gørslev Kirkegård

Træer

Skaber rammer og struktur

Af Oliver Bühler

Træer er et af kirkegårdens mest kraftfulde elementer med stor kulturhistorisk, landskabelig og biologisk værdi. Det er ofte de store fuldkronede træer, som viser vej til kirkegården – og har gjort det i århundreder. Træer giver kirkegården rammer og struktur og er med til at skabe fredfyldte rum. Træer giver læ for vinden og skygge på varme sommerdage. Blomstrende træer er en særlig attraktion og kan tiltrække besøgende, som ellers ikke har ærinde på kirkegården. Siden midten af 1900-tallet har det været almindeligt at plante stedsegrønne planter på gravstederne. En del af dem er med tiden blevet til træer og er karakteristiske for de fleste kirkegårde. Udviklingsplanen er en oplagt mulighed for at bevare det bedste af det, man har, og tilføje nye træplantninger.

Det gamle træ, o lad det stå...

Plantesygdomme og storme har de seneste årtier ryddet grundigt ud i antallet af træer på kirkegårde. Elmetræerne er væk, mange asketræer er angrebet af asketoptørre, og kastanjetræerne kan være helt brune af minérmøl. Derfor er der god grund til at passe på de træer, man har, og supplere med nye, som med tiden kan afløse de gamle.

Hvis et træ har døde grenpartier, eller der ofte falder grene ned, kan kronepleje i nogle tilfælde forlænge træets levetid med måske 10 år eller mere. Udfordringen ligger i at beslutte, hvor længe man skal bevare gamle træer og ofre pleje. Beslutninger om fældning møder ofte berettiget modstand.



Små flerstammede træer (blommebladet tjørn) skaber frodig stemning på Ry Kirkegård.



Træer giver kirkegården kontinuitet, her i form af en bøg, der blev plantet på et gravsted på Helsingør Kirkegård i 1837 og nu næsten omfavner stenen.



På Hyllinge Kirkegård har man allerede plantet de træer, der skal være hovedelement, når afdelingen i løbet af nogle år kun har få gravsteder tilbage. Den bliver med tiden til en lund med tjørn og græs.

Guide til planlægning af træplantninger

Jordbund

- Er jorden til den tørre eller til den fugtige side?
- Hvordan er drænforholdene?
- Hvor ligger pH-værdien?
- Skal der glatførebekæmpes i nærheden af træet?

Pladsforhold

- Hvor stort et jordvolumen til rodvækst findes der?
- Hvor meget plads til kroneudvikling er der?
- Er der ledninger eller andre underjordiske installationer, der skal tages hensyn til?
- Hvor stor er afstanden til facader, mure o.l.?

Brugen af området

- Skal der være plads til færdsel under kronen?
- Medfører områdets brug og drift en risiko for skader på træ eller jord?

Klima

- Hvilke lys- og vindforhold gør sig gældende?
- Er der specielle temperaturforhold?

Træets udtryk

- Fuldkronet træ – enten solitært eller som del af en gruppe eller række?
- Formklippet, for eksempel til stammehæk?
- Opstammet eller med grene langs hele stammen?
- Blomstring?
- Løvfaldstidspunkt (ift. grandækning)?



Løbende plantning er med til at sikre, at kirkegården altid har nye træer, der med tiden kan afløse de gamle. På Nyborg Kirkegård giver både den gamle lindeallé fra ca. 1870 og den nye allé af søjleavnbøg fra 2011 anlægsstruktur.

Både medarbejdere og menighedsråd bør derfor holde tungen lige i munden og være sikre på, at de har saglige og korrekte argumenter for at afgøre et træes fremtid. I tvivlstilfælde skal en træekspert spørges til råds.

En del sygdomme og skadedyr er ikke alvorlige, men giver blot problemer med træernes udseende. I nogle tilfælde kan de dog svække store træers vitalitet, og det kan true overlevelsen på lang sigt. Det øger desuden risikoen for, at de svækkede træer angribes af vednedbrydende svampe i stammer eller rødder. Hvis det sker, kan træerne blive ustabile, selvom de måske ser sunde ud i kronen. Sådanne træer må fældes af sikkerhedsmæssige grunde.

Beskyt stamme og rødder

Det er afgørende ikke at beskadige træers stamme, rødder og rodzone. Det er forudsætningen for, at de kan vokse sig store og forblive stabile.

I etableringsperioden kan opbinding til 3 pæle være med til at forebygge skader fra påkørsel. Skader fra græsslåmaskiner kan undgås ved ikke at have græsplæne helt ind til stammen. I stedet kan man f.eks. plante en 'fodpose' af lave buske eller stauder – eller lade græsset være uklippet omkring træet, når det er veletableret.

Gravning i rodzonen giver skader på rødderne, som på længere sigt kan gøre træerne ustabile. I skovafdelinger er det derfor en god idé at udpege de fremtidige hovedtræer og beskytte dem fra starten. Det anbefales at friholde disse træer for graveaktivitet i en radius på mindst 4 m fra stammen. Under resten af træerne kan man gå ind til 2 m fra stammen, især hvis man kun borer et hul til en urne.

Nye træplantninger

Den stigende mængde ledigt areal på kirkegården giver mulighed for at tilføje nye træer.



I skovafdelinger – som her på Nordre Kirkegård i Herning – bør man være forsigtig med at grave for tæt på stammerne for ikke at skade rødderne og måske gøre træerne ustabile.

Træets form

Træer sælges som forskellige produkter, der passer til forskellige situationer:

- **Højtstammede gade- og vejtræer** har en gennemgående hovedakse, som kan stammes op til 4,5 m. De bruges f.eks. som randtræer, ved parkeringsarealer og på steder, hvor man ønsker udsyn under trækronerne.

- **Flerstammede træer** har 2-5 stammer.

- **Stambuske** har én gennemgående stamme og sidegrene hele vejen ned til jorden.

Begge typer kan bruges til at skabe rum og oplevelser i øjenhøjde.

- **Søjleformede træer** har én gennemgående stamme og kan købes højtstammede eller som stambuske med sidegrene på hele stammen. De bruges f.eks. i alleer o.l.

Det kan være store træer som eg, lind, ahorn og bøg, der plantes som ramme om kirkegården eller bruges til at skabe struktur, f.eks. i form af en *trærække* eller en *allé* – eller som *skov*. Mindre træer som røn, pærekvæde, tjørn, magnolie, paradisæble og bærmispel giver oplevelser i øjenhøjde. De kan f.eks. plantes spredt som *enkeltstående træer* eller *trægrupper* i områder med få gravsteder.

Det er en god idé at begynde med at sætte ord på, hvad man vil med træerne, og hvordan vækstbetingelserne er. Se også på, hvilke træarter der allerede er eller har været på kirkegården. Måske er der en tradition for bestemte træer, man gerne vil videreføre. Med det udgangspunkt kan man så indkredse en passende træart, eventuelt med hjælp fra en professionel rådgiver. En del træer findes i særligt udvalgte sorter. De er typisk formeret ved podning eller stiklinger og er derfor eksakte kopier af modertræet. Det betyder, at man helt præcist ved, hvad man får.

Træer indrammer og markerer kirkegården i landskabet. Her nyplantede lind på Veggerby Kirkegård. Træerne har brug for opbygningsbeskæring for at tynde i de mange, lige lange sidegrene, der vil konkurrere med hinanden.



Sortsnavnet står lige efter i det latinske navn, f.eks. *Prunus subhirtella* 'Autumnalis', oktober-kirsebær.

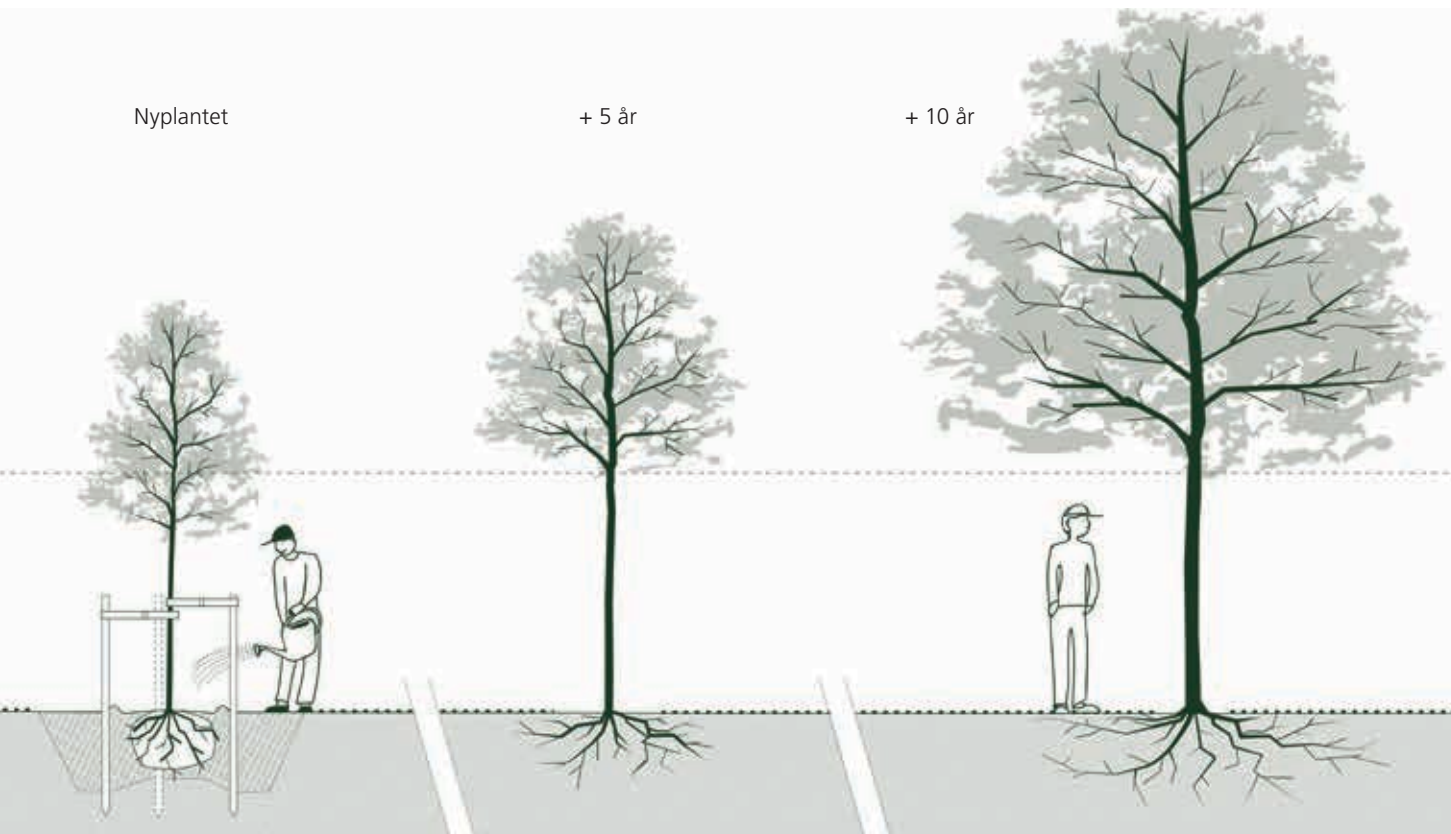
Få træet godt i gang

På kirkegårde vil det normalt ikke være nødvendigt at udskifte jorden før plantning. Sørg for at løsne jorden i plantehullets sider og bund. Plantehuller bør ikke udgraves dybere, end træets rodklump er høj, da klumpen ellers kan sætte sig. Hvis træet kommer til at stå for dybt, kan det give varige problemer, dårlig vitalitet og i sidste ende medføre træets død. Forklaringen er først og fremmest, at finrødder, der er vant til at ligge i de øverste jordlag, pludselig kommer langt ned i jorden. Her har de dårligere vilkår.

Opbinding holder træet på plads, indtil nye rødder er vokset ud og har fået tilstrækkelig styrke. Uden opbinding vil især runde rodklumper bevæge sig i plantehullet. Det gør det vanskeligt for træet at vokse fast, fordi de nye, tynde rødder rives over.



Stedsegrønne gravstedsplanter har mange steder fået lov at vokse sig store. På Helsingør Kirkegård er en del af planterne nu stammet op og indgår i kirkegårdens bestand af træer.



Nyplantet træ og samme træ efter 5 og 10 år. Det nyplantede træs rodsystem er så lille, at det har brug for vanding, indtil rodsystemet er stort nok til selv at kunne optage vand nok, hvilket typisk tager 3 år. Opbindingsstokke sørger for, at træet står stabilt, så nye rødder hurtigere kan få fodfæste. I løbet af de første 5 år stammes træet op, sådan at man kan færdes under kronen. Efter 10 år har kronen øget sit volumen i både højde og bredde.

Nyt egetræ er parat til at afløse den aldrende hængeask på Ruds Vedby Kirkegård.



Vanding og ukrudtsbekæmpelse

Nyplantede træer har brug for vanding, indtil rodsystemet er stort nok til selv at kunne optage vand nok. Det vil typisk tage 3 år – og op til 5 år for store træer. Der skal vandes (næsten) uanset vejret. Derfor er det en god idé at lave en fast vandingsplan, som kan intensiveres, hvis det bliver meget tørt. En lille jordvold rundt om træet sikrer, at vandet ikke løber væk. Alternativt kan man bruge vandingsposer, hvor vandet langsomt siver ud gennem små huller i bunden.

Græs og ukrudt bør holdes væk i en diameter på 80 cm rundt om stammen de første 3 år efter plantning, så træet ikke skal konkurrere om vand og næring. Man kan tage skuffejernet i brug,

Lad stammer ligge

Gamle træer bliver med tiden rådne i deres indre, hvilket desværre ofte betyder, at de er farlige for omgivelserne. Samtidig er de et vigtigt levested for mange organismer, f.eks. insekter og fugle, og der er stor mangel på hule eller forfaldne træer. Derfor er det en god idé at bevare dele af døde træer på kirkegården. Man kan f.eks. lade et par meter af stammen stå, når et træ skal fældes, eller lægge stammestykker ind i bevoksninger. Det kan kræve lidt overvindelse, da døde træer og efterladte stammer let tolkes som sjuisk eller rod. På den anden side passer de godt ind i fortællingen om den evige cyklus mellem liv og død. *Iben M. Thomsen*



Træstamme i bevoksning på Herfølge Kirkegård. Stammen har stor værdi for insekter, svampe og mikroorganismer og nedbrydes efterhånden. Samtidig slipper man for arbejdet med at køre stammen væk.

Giv de gode svampe fred

En lang række svampe, som er gunstige for træer, sætter frugtleger (paddehatte), når sommeren går på hæld. Det er f.eks. mykorrhizadannere som rørhatte, fluesvampe, slørhatte, mælkehatte, skørhatte osv. Andre svampe omsætter døde plantedele og frigør dermed næring til træernes vækst. Derfor kan det være en god idé at undlade at slå græsset under store træer i august-september, sådan de 'gode' svampe får mulighed for at udvikle sig og bidrage til den biologiske mangfoldighed.

Iben M. Thomsen



I Fælledparken i København vrimlede det frem med nyttige svampe, da kommunen holdt op med at slå græsset under de store træer. Græsset bliver ikke ret langt på grund af skyggen fra træerne.

dække jorden med ukrudtsdug eller lægge et lag på ca. 10 cm barkflis, som også er med til at holde på fugtigheden.

Opstamning

Træer skal i mange tilfælde stammes op for at give plads til at færdes under kronerne – eller få udsyn over kirkegården eller landskabet. Det

gøres ved først at forkorte de nederste sidegrene ved beskæring. Så bruger træet færre kræfter på grenene, som dermed vokser mindre. De kan senere skæres helt af uden at efterlade store sår, som kan reducere træets vandtransport og inficeres med vednedbrydende svampe. Opstamningen foretages løbende over en årrække, til træet har den ønskede stammehøjde.



Helsingør Kirkegård

Buske

Frodighed i øjenhøjde

Af Marie Schnell

Buske kan danne rammer, rum og læ med deres tætte grenstruktur – eller være blikfang med farverige blomster, blade og frugter. Lave buske kan desuden bruges som bunddække, der dækker jord, som ellers skulle luges. Buske er på den måde en oplagt mulighed, når kirkegårdens ledige arealer skal have ny form og karakter. Der er lang tradition for stedsgrønne buske på gravsteder, men nu har de fleste kirkegårde plads til at supplere med løvfældende buske. Det brede udvalg af buske giver mange muligheder for at skabe en særlig stemning i kirkegårdens rum.

Et utal af muligheder

Vækstformerne kan være lodrette eller vandrette, oprette eller overhængende, tætte eller åbne. Nogle buske blomstrer om vinteren eller foråret før løvspring, andre blomstrer i sensommeren eller efteråret. Der findes stor variation af blomster- og frugtfarver, dufte og spiselighed.

Bladene kan være store eller små, fligede eller hele. Deres farver kan variere fra udspring til høst – nogle har vinrødt, orange eller gult udspring og grønt sommerløv for til sidst at få gule eller vinrøde høstfarver. Der findes grå, brune, røde, orange, hvide og næsten sorte grene, som kan bringes i spil, så der også er oplevelser om vinteren.

Vægge, bund eller blikfang

Fritvoksende buske kan markere særlige steder på kirkegården – enkeltvis eller i små grupper. *Bunddækkende buske* bruges til at dække flader med en tæt og ensartet beplantning, f.eks. under træer eller på ledige gravsteder.



Fritvoksende buske giver udsyn og lethed. Her Rosa 'Aïcha', en sund éngangsblomstrende og duftende buskrose, der kan blive 2 til 3 m høj. Plantet sammen med bl.a. havehortensie og brogetbladet kornel i et stedsegrønt bunddække på Gladsaxe Kirkegård.



Tætplantede laurbærkirsebær, der i løbet af 1-2 år vil dække skråningen helt. Helsingør Kirkegård.



Blomstrende busket med flere arter, der supplerer hinanden. De forreste buske dækker bedet helt ud til græskanten og reducerer dermed lugearbejdet.

Fritvoksende spirea i bunddække af guldjordbær giver variation over året bl.a. i kraft af efterårsfarver.



Buske kan også sættes sammen i *busketter* med en eller flere arter, der supplerer hinanden og danner en helhed. De kan skabe rum som væggene i et hus: de standser blikket og deler op, danner baggrund og skærmer for ud- og indsyn i øjenhøjde. Trafik, byggeri eller andet, som forstyrrer den rolige stemning på kirkegården, kan nedtones med busketter. Buskenes tætte forgrening betyder, at den rumskabende funktion bevares året igennem, også efter løvfald.

Nye buskplantninger

Når man planlægger en ny buskplantning, er første trin at se på *vækstbetingelserne*. Er der åbent og vindudsat, eller er der læ? Er jorden kompakt, tør, næringsfattig eller er den porøs, dybmuldet, fugtighedsbevarende, næringsrig? Er der sol, halvskygge eller skygge? Selvom buske generelt er tolerante, er det vigtigt, at de passer til voksestedet.

Vedbend skaber et helt lavt bunddække, som er grønt hele året. På Ørbæk Kirkegård har man plantet i ukrudtsdug for at lette plejen. Et år efter plantning er dugen næsten dækket og ses kun, når man kommer helt tæt på.

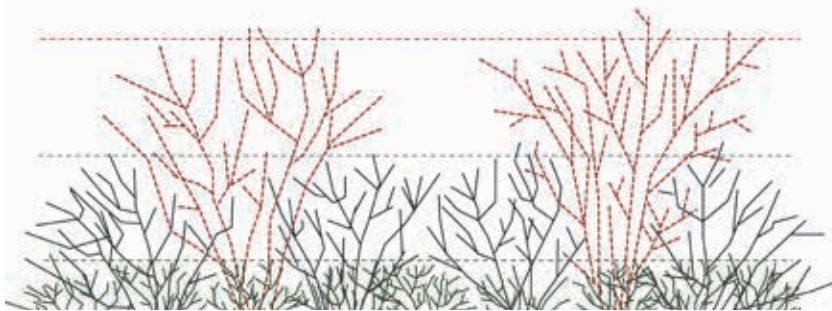
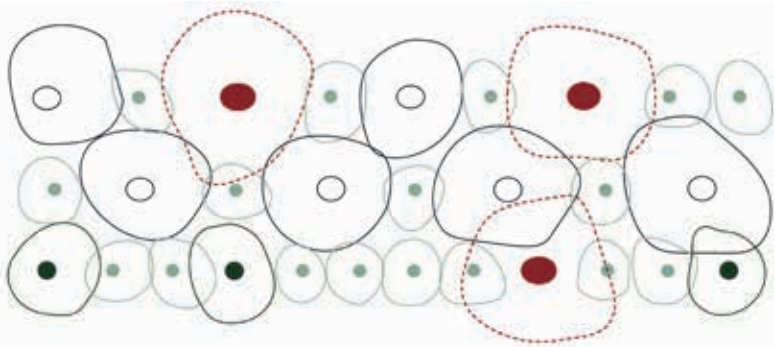


Buske vokser hele livet. Sørg for at vælge arter, som ikke bliver større end den *plads*, der til rådighed. Planteskolekataloger o.l. fortæller mest om højden på buske. Derfor kan det være svært at finde ud af, hvor meget plads man skal regne med i bredde. Som hovedregel skal afstanden fra buskens centrum til kanten af beddet være mindst 2/3 af buskens forventede højde. Buske til bunddække vælges især efter deres evne til at brede sig og dække jorden tæt.

Til sidst vælges *buskenes karakter* – blomstring, bær, løv, grenfarver osv. Husk, at blomstringen ofte kun varer 2-3 uger, så det skal ikke være den eneste grund til at vælge en bestemt art. Buskenes udseende om vinteren og 'til hverdag' fylder de fleste måneder af året.



Blomstrende buske giver blikfang og frodighed på ledigt gravsted på Lyderslev Kirkegård. Den smule ukrudt, der vokser gennem buskene, er næsten ikke til at se og kan fjernes ved lejlighed.



Busket set i plantegning og snit. Hvis alle buske har samme højde og samme behov for lys, vand og næringsstoffer, konkurrerer de om den samme plads. Derfor kan det svare sig at plante i etager, hvor de laveste buske skal kunne tåle en vis skygge. Det giver buskene bedre mulighed for at supplere hinanden.

Skånsom beskæring

Beskæring kan foretages, hvis nogle af buskens ældste grene efterhånden vokser dårligt. I så fald fjernes grenene skånsomt tæt ved jordoverfladen, hvorefter de fleste arter vil skyde igen.

Buske, der er blevet ranglede og åbne i bunden, kan forynges ved at beskære alle grene tæt ved jorden. Det vil give ny vækst nedefra. Forårsblomstrende buske beskæres, lige når de har blomstret, så de kan nå at skyde nye skud, der kan blomstre næste år. I en periode vil der komme lys ned til jorden, som giver ukrudt mulighed for at spire. Derfor er det nødvendigt med ukrudtsbekæmpelse, indtil buskene lukker sammen igen. En anden mulighed er at opstamme buskene og etablere en lav bundplantning til at dække jorden.

Buske skal have plads til at udvikle sig. Er de alligevel blevet for store til stedet, kan det være fristende at give dem en omgang med hækklipperen. Det giver dog sjældent et godt resultat. Dels undertrykker det buskenes naturlige vækstform, dels skyder de kraftigt igen, og man får en fast driftsopgave med at klippe. Overvej i stedet at flytte busken et andet sted hen eller udskifte den med en anden art.

Lave bunddækkende buske kan i nogle tilfælde have brug for at blive skåret ned. Det kan være nødvendigt for at holde buskene tætte og frodige, sådan at de dækker jorden effektivt. Også her vil der være brug for ukrudtsbekæmpelse, indtil buskene lukker igen.

Hvor tæt skal man plante?

Nye buske skal på den ene side dække jorden hurtigt for at begrænse mængden af ukrudt. På den anden side stresser det planterne, når de står så tæt, at der bliver konkurrence om lys, vand og næring. Buskene vil ofte strække sig mod lyset, og lavtsiddende blade og grene kan visne. Dermed bliver buskettet mindre tæt i bunden og giver plads til ukrudt. En tommelfingerregel kan være at plante med en afstand, der svarer til halvdelen eller op til 2/3 af buskenes forventede højde. Bliver buskene f.eks. 3 m høje, plantes de med en afstand på 1,50-2 m. Samme afstand beregnes til stier o.l. Mindre, skyggetålende buske kan plantes under de større buske, så buskettet bliver tæt i bunden.

Buske kommer lettest i gang, hvis de plantes vinter eller efterår efter løvfald. Plantning forår og sommer kræver vanding. Stedsegrønne buske plantes dog bedst i august-september, så de kan nå at få gang i rodnettets inden vinteren.

Få styr på ukrudtet

En god etablering har betydning for resten af buskenes levetid. Vores næringsrige lerjorde giver gode betingelser for aggressive ukrudtsarter, som også har glæde af gødning og vanding. Rodukrudt har næring oplagret i rodsystemet og har derfor et forspring, hvis det er i jorden, når buskene plantes. Derfor er det vigtigt at fjerne rodukrudt inden plantning og fortsætte indsatsen, indtil buskene lukker. Hvis jorden skal udskiftes, bør man sikre sig, at der ikke er rodukrudt i den nye jord. Frøukrudt vil sjældent kvæle buskene – under naturlige forhold vokser mange buske sammen med urter – men væksten bliver langsommere.

De første år vil der være brug for at fjerne ukrudt 3-5 gange i vækstsæsonen, til buskene dækker jorden. Den største risiko er dog selvsåede træer, som bør fjernes hvert år, også efter beplantningen er lukket. Gødskning det første år er med til at sikre god etablering.



Forsøgsplantning med tre størrelser buske og bunddække. Bunddækket skaber oplevelsesværdi i etableringsfasen, hvor buskene ikke synes af så meget.

Eksempler på arter

	< 0,75 m høje	0,75 til 1,5 m høje	1,5 til 3 m høje
<p>Til busketter</p> <p>Stationære arter, der ikke breder sig med udløbere</p>	<p>Krybende taks (<i>Taxus baccata</i> 'Repandens'), tæt, stedsegrøn, skyggetålende, enkelte frugter</p> <p>Bærperikon (<i>Hypericum androsaemum</i>) gule blomster, røde bær der bliver blå om vinteren</p> <p>Japansk spiræa (<i>Spiraea japonica</i>) hvide eller rosa blomster, høstfarver</p>	<p>Alm. mahonie (<i>Mahonia aquifolium</i> 'Maqu'), gule blomster, stedsegrøn</p> <p>Alm. buskpotentil (<i>Dasiphora fruticosa</i>), lang efterårsblomstring forskellige farver, tæt brunt grenværk</p> <p>Vellugtende pibeved (<i>Philadelphus coronarius</i> 'Aureus'), gulbladet, hvid blomst, duft</p> <p>Laurbærkirsebær (<i>Prunus laurocerasus</i> 'Otto Luyken'), bladbærende stedsegrøn, hvide blomster, kompakt sort med smalle blade</p>	<p>Alm. ildtorn (<i>Pyracantha coccinea</i>), vintergrøn, hvide blomster, bær</p> <p>Dronningebusk (<i>Kolkwitzia amabilis</i> 'Syvdal'), rosa blomster, kompakt sort, høstfarver</p> <p>Laurbærkirsebær (<i>Prunus laurocerasus</i>), bladbærende stedsegrøn, hvide blomster</p> <p>Hækberberis (<i>Berberis thunbergii</i>), gule blomster, røde bær, rødorange høstfarver</p>
<p>Til busketter</p> <p>"Mobile" arter, der breder sig med udløbere (kan udkonkurrere lavere, lyskrævende buske)</p>	<p>Japankvæde (<i>Chaenomeles x superba</i> 'Jet Trail') hvide blomster april-maj, sol, gule kvæder</p> <p>Krybende dværgmispel (<i>Cotoneaster dammeri</i> 'Coral Beauty') skyggetålende, stedsegrøn, hvide blomster, røde frugter</p> <p>Nedliggende bjergtê (<i>Gaultheria procumbens</i>) surbund, duft, røde bær</p>	<p>Fliget kranstop (<i>Stephanandra incisa</i> 'Crispa'), orange høstfarve, brune grene</p> <p>Diervilla (<i>Diervilla</i> spp.), gule blomster, bladfarver</p> <p>Sibirisk tusindtop (<i>Sorbaria sorbifolia</i> 'Sem') orange udspring, hvid blomstring, sorte frøstande (toppe)</p> <p>Glansbladet rose (<i>Rosa virginiana</i>), rosa blomst, røde grene, røde hyben til ud på vinteren</p>	<p>Hvid kornel (<i>Cornus alba</i> 'Elegantissima'), rødgrenet, hvidbrogede blade, vinrøde høstfarver</p> <p>Buskhestekastanje (<i>Aesculus parviflora</i>), hvide, duftende blomsterstande august/sept., orange udspring</p> <p>Bredbladet sølvblad (<i>Elaeagnus commutata</i>) gule duftende blomster i maj, sølvfarvede blade</p> <p>Hjortetaktræ (<i>Rhus typhina</i>) fligede blade, røde høstfarver, rødbrune blomsterstande, brune frøstande</p>
<p>Som fritvoksende buske</p>	<p>Pebertræ (<i>Daphne mezereum</i> 'Alba') hvide blomster marts-april, duft, gule bær, gul høstfarve, giftig</p> <p>Dværgsommerfuglebusk (f.eks. <i>Buddleja BUZZ</i> sorter) lang blomstring fra juni til efterår</p>	<p>Egebladet hortensia (<i>Hydrangea quercifolia</i>), hvid/rosa blomst, vinrød høstfarve</p> <p>Vinget benved (<i>Euonymus alatus</i> 'Compactus'), rød høstfarve, kompakt</p> <p>Birkebladet spiræa (<i>Spiraea betulifolia</i> 'Tor'), hvid blomstring, orange høstfarver, blomst, brune grene</p>	<p>Havehortensia (<i>Hydrangea paniculata</i>), lang efterårsblomstr., gul høstfarve</p> <p>Stor kejserbusk (<i>Viburnum x bodnantense</i>), rosa vinterblomstring, vinrød høstfarve</p> <p>Kobberrose (<i>Rosa glauca</i>), rosa blomst, vinrød-duggede blade, orange hyben</p>



Herfølge Kirkegård

Hække

Spiller en hovedrolle

Af Palle Kristoffersen

Hækkene er et grundelement i de fleste kirkegårdsanlæg. De skaber på mange måder kirkegårdsens struktur og er med til at give anlægget karakter. Forskellige typer hække har hver deres rolle i helheden. De indrammer gravsteder, skaber overskuelige enheder eller fungerer som arkitektoniske elementer. Samtidig er hækkene en vigtig del af kirkegårdsens grønne og frodige udtryk. De varierer fra flere meter høje stedsegrønne eller løvfældende hække, der indrammer gravrum, til helt lave gravstedshække.

Indramning og struktur

Gravstedshækkene samler de individuelle kiste- og urnegravsteder i en fastlagt orden og binder dem sammen til en helhed. Desuden danner de en neutral ramme om gravstedernes meget forskellige indretning. Traditionen stammer fra

1800-tallet, hvor hvert gravsted var indrammet af sin egen hæk. Da kirkegårdene senere blev reguleret, fik de fleste gravsteder fælles side- og ryghække.

Kirkegårdsens andre *klippede hække* er typisk højere end gravstedshækkene. De indrammer f.eks. særlige afdelinger med ensartede grønne vægge eller har en dekorativ rolle. *Klippet pur* bruges til at dække større flader, ofte skråninger, med en præcis og ensartet beplantning.

Fritvoksende hække tager mere plads end de klippede, men består til gengæld ofte af blomstrende buske, der giver større årstidsvariation. Nogle fritvoksende arter klippes ned om vinteren, men står uklippede i vækstsæsonen og har dermed et mere levende udtryk end de klippede.



På Ry Kirkegård giver takshække karakter til en afdeling med spredte gravsteder.



På Nyborg Kirkegård danner de høje ryghække en præcis struktur, som både kan rumme kiste- og urnegravsteder, uden at det bliver rodet.

Tag stilling

Når man skal tilpasse kirkegården til aktuelle og fremtidige behov, involverer det næsten altid hækkene. Måske skal der fjernes hække på ledige gravsteder, der ikke skal bruges igen, eller plantes nye hække til at markere en helt ny struktur på kirkegården. Ryghækkene, der typisk er højere end side- og forhække, kan måske genbruges i den proces. Der kan også være hække, der er blevet for store og skal beskæres. Det har altid konsekvenser for kirkegårdens udseende, når man fjerner gravstedshække. Den traditionelle gravstedsstruktur bliver mindre synlig, og kirkegården mindre grøn. Derfor bør det foregå efter en nøje overvejet plan, der tilføjer nye beplantninger, så kirkegården forsat er frodig.

Klipningen

Hække klippes en eller flere gange årligt for at holde samme størrelse og form. De nye skud klippes af, og planten vokser videre med

sideskud. Når det gentages år efter år, danner hækken et helt tæt filter af grene, som udgør hækken grundform. Når den er etableret, bliver klipningen lettere, da man så kan klippe hårdt ind til grundformen.

Som hovedregel klippes alle hække med smig, så toppen er smallere end bunden. Det giver lys til de nederste grene og sikrer, at hækken er tæt helt ned til jorden. Det forhindrer samtidig ukrudt i at spire under hækken.

Klipningen holder til en vis grad planterne unge, men de ældes trods alt efterhånden. F.eks. vil gamle gravstedshække af buksbom med tiden blive åbne i bunden. Så er der måske behov for udskiftning. En anden mulighed er at plante hækken om og sætte den dybere i jorden. Det er en gammel kirkegårdsmetode, men er mange steder gået i glemmebogen.



Klippet pur af bøg dækker skråning på Ry Kirkegård med en præcis og ensartet plantning.

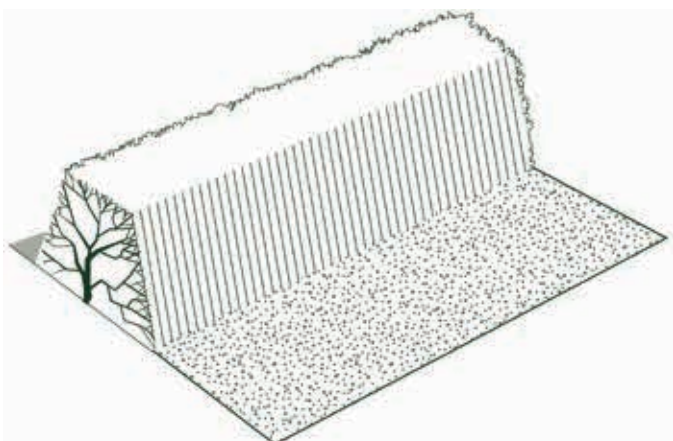
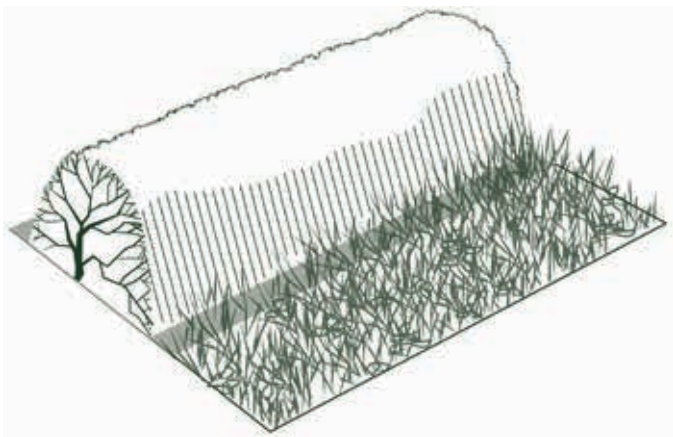
Tænk på arbejdsmiljøet

At klippe hæk er hårdt arbejde og foregår ofte inden for en kort tidsperiode. Hækkenes højde og bredde kan give problemer, hvad enten de er små eller meget store. Derfor er det en god idé også at tænke i arbejdsmiljø ind i en ny udformning af kirkegården.

Især toppen af lave gravstedshække er belastende at klippe, da det giver uhensigtsmæssige arbejdsstillinger. Derfor kan de med fordel klippes 'trekantede' uden flad top. Andre hække bør som hovedregel ikke være over 1,2 m. Så slipper man for at løfte hækkclipperen over skulderhøjde, når man klipper toppen.



På Hvirring Kirkegård har man tradition for at klippe de lave gravstedshække spidse i toppen. Det er samtidig en fordel for arbejdsmiljøet. Tuja skyder ikke gerne fra ældre grene, så hvis man springer klipningen over et enkelt år, kan det være svært at holde formen.



Hække kan grundlæggende klippes i tre forskellige profiler med hver sit udtryk. Den spidse top er især fordel ved lave gravstedshække, da man så undgår det anstrengende arbejde med at klippe vandret i lav højde. Som hovedregel klippes alle hække med smig, så toppen er smallere end bunden. Det sikrer lys til de nederste grene og forhindrer ukrudt i at spire under hækken.



Ny takshæk omkring plænegrave på Ørbæk Kirkegård. Der er plantet 5 planter pr. løbende meter af sorten 'Hilli', som kirkegårdslederen finder, er den sort, der bedst lukker tæt mod jorden. Planterne udvikler sig bedst, når de står i én række.

Nye hække

Buksbom, tuja eller taks er som udgangspunkt stedsegrønne buske eller små træer og egner sig til lave gravstedshække. De seneste årtier har buksbom dog været ramt af sygdomme, og der kan være grund til at tænke i alternativer. Bøg, avnbøg, lind, navr o.l. er oprindeligt store træer og derfor egnede til højere hække.

Nogle hækplanter er stiklingeformerede. De er kloner og helt ens genetisk set. Det giver sikkerhed for ensartede egenskaber, der er vigtige for hække. De klonede planter har et sortsnavn. En tætvekset, smal taks har f.eks. navnet *Taxus baccata* 'Brande Select', hvor Brande Select er sortsnavnet.

Hækplanter kan også være frøformerede og har da en vis genetisk variation. En bøgeplante, som kun hedder *Fagus sylvatica*, er frøformeret og man kan ikke vide, hvor frøene stammer fra. Der-

Tre typer hækplanter

- **Barrodsplanter** dyrkes som markkultur i planteskolen og leveres uden jord. Løvfældende arter sælges typisk som barrodsplanter, sorteret efter højde. Almindelige højder er 30-50 cm, 50-80 cm og 80-120 cm. Barrodsplanter er billige, men kan kun plantes uden for vækstsæsonen.
- **Klumpplanter** er typisk mere tætte og kompakte. I planteskolen graves de op med en intakt rod, der emballeres i net. Net af naturjute forgår af sig selv i jorden. Klumpplanter er dyrere, men er nemmere at få i gang og kan plantes næsten hele året.
- **Containerplanter** produceres i plasticpotter. Mange planter til gravstedshække af buksbom, taks og tuja leveres i små potter, da det er praktisk og billigt. Planterne er som oftest stiklingeformeret og dermed ensartede. De står i spagnum, der let tørrer ud. Derfor skal planterne vandes flittigt de første år, indtil de er vokset ordentligt fast.



Hække skaber rum på Hvirring Kirkegård.

for er det en god ide at gå efter udvalgte danske frøkilder, der er mærket med fk. og navnet på frøkilden. Så passer planterne til daglængde og temperaturforhold i Danmark.

Når man har valgt art og sort, er det tid at vælge størrelse og type af planter. Begge dele har betydning for prisen, men også for hækkens udseende lige efter plantning, væksthastigheden og sikkerheden for et godt resultat. Vælger man store planter, har planteskolerne allerede taget sig af de første års tilpasning til rollen som hæk. Dermed er planten lettere at forme.

Plant i én række

Hække skal altid plantes på kun én række for at udvikle sig bedst. Hvis man planter i to eller flere rækker, kommer den enkelte plante til at være ensidig og får en skæv vækst. Når hækken skal være bredere end høj – det der kaldes klippet pur, er det dog aktuelt at plante i mere end en række.

Til lave hække af buksbom, taks og tuja, der plantes som små planter, sætter man op til 6 planter pr. løbende meter. For hække af bøg og avnbøg plantes normalt 4 planter pr. løbende meter. For store hækplanter med klump, som f.eks. høje færdighække, er det klumpstørrelsen, der bestemmer plantetætheden.

De første år vil de enkelte planter i hækken ofte udvikle sig lidt forskelligt. Nogle gror mere end andre, og grene gror på tværs ind i andre planter. Den bedste og smukkeste hæk får man ved at håndbeskære de første år, så krydsende grene undgås. Alternativt kan man efter et par år lave lodrette snit ned mellem planterne med hækklipperen for at fjerne krydsende grene. På den måde kommer hækken til at bestå af ensartede planter, der hver især fylder deres plads i rækken.

Biologisk mangfoldighed

Af Iben M. Thomsen og Hans Peter Ravn

Kirkegårdene er på mange måder oaser for plante- og dyrelivet, ikke mindst i kraft af deres lange, ubrudte historie og uforstyrrede karakter. Tætte stedsegrønne buske giver husly til fugle, varmeelskende insekter og krybdyr lever i stendigerne, mosser og laver vokser på gamle gravsten. Små tiltag kan gøre forholdene endnu bedre og samtidig give brugerne nye oplevelser.

Find det der passer ind

Det kan være lidt skræmmende at slippe naturen løs, f.eks. i form af langt græs, fordi det står i modsætning til glæden ved det dyrkede, der præger de fleste kirkegårde. Der behøver ikke at være konflikt mellem det dyrkede og det

vilde, men det er vigtigt at tænke i, hvad og hvor naturen kan passe ind på netop denne kirkegård – og formidle tankerne bag til de besøgende. Interessen for naturen og det naturprægede er så stor som aldrig før, så det er oplagt at gå i gang lige nu.

Skab variation og sammenhæng

Variation fremmer den biologiske mangfoldighed. Derfor er det altid en fordel at indrette kirkegården så varieret som muligt. Det kan f.eks. være kort og langt græs, høj og lav vegetation og måske et diskret (solbeskinnet) hjørne med brændenælder, som er vigtige for sommerfuglene.

En ny sti skaber direkte forbindelse fra Arnborg Kirkegård ned til det naturprægede rekreative område, der ligger lige neden for.





Højt græs øger variationen på Helsingør Kirtegård og giver bl.a. levesteder til insekter. Den klippede sti giver mulighed for en gåtur og viser, at området bliver plejet.

Hjemmehørende plantearter som f.eks. eg, fuglekirsebær, hvidtjørn og hassel giver grundlag for et rigere dyreliv, fordi de har vokset i Danmark i årtusinder. F.eks. har mange insektlarver gennem tiden tilpasset sig meget specifikt til bestemte værtsplanter. Derfor er det en god idé også at tænke i den slags arter, når man planter nyt på kirtegården. Desuden er det selvfølgelig vigtigt at tage vare på de betydningsfulde naturelementer, man allerede har, f.eks. gamle træer, stendiger og vandflader.

Skab også gerne en forbindelse ud i naturen, hvis den ligger lige i nærheden, f.eks. i form af en kirkeskov. Måske er udviklingsplanen en god anledning til at lave en ny udgang fra kirtegården.



En træstub kan være til glæde for insekter og svampe i mange år og samtidig fungere som siddeplads.

Biologisk mangfoldighed er summen af de levende organismer i et bestemt område – planter, dyr, insekter, svampe osv. Jo flere arter, jo større mangfoldighed til gavn for natur og mennesker.

Grøn Kirke er et netværk af kirker, menigheder og organisationer, der arbejder på at mindske presset på miljø og klima. Hjemmesiden www.gronkirke.dk viser eksempler på, hvad man kan gøre, også på kirtegårde og kirkejorde.



Lavendler tiltrækker sommerfugle på Ørbæk Kirtegård.



Nyborg Kirkegård

Stauder

Årstidsvariation og farver

Af Tilde Tvedt

Stauder gør kirkegården frodig og skaber variation i det grønne. Blomster, duft, høstfarver og vinterens frøstande skaber afvekslende oplevelser hen over året og en fornemmelse af tidens gang. Stauderne spiller godt sammen med de stedsgrønne buske og klippede hække, som danner en rolig baggrund for blomstringen. Samtidig kan stauderne give afveksling i det daglige arbejde. Kunsten er at bruge dem sådan, at de passer ind i kirkegårdens stemning af ro og harmoni.

Kollektive gravanlæg

Stauder kan plantes som fælles beplantning i kollektive gravanlæg. Det giver mulighed for at tilbyde frodige og blomstrende gravsteder – som en lille staudehave, der ikke kræver noget af de pårørende. Når stauderne har etableret sig, vil de ofte være mindre krævende for kirkegården at passe end små individuelle urnegravsteder med perlesten. Stauderne kan også bruges på individuelle urnegravsteder, som så er frodige både før og efter ibrugtagning.

Parklignende arealer

Udviklingsplanen vil ofte betyde, at en del af kirkegården efterhånden omdannes til parklignende arealer med få eller ingen gravsteder, som også spiller en rekreativ rolle. Her kan stauder tilføre variation og attraktionsværdi, både i egentlige staudebede og i samspil med andre planter. En mulighed er at bruge stauder til at skabe en tilfældig variation, der ligner den, man kender fra naturen. Det kan f.eks. være i skovagtige områder, hvor stauderne indplantes og herefter passer sig selv.



På Herfølge Kirkegård giver felter med stauder variation i en afdeling med ret få kistegravsteder. De kan samtidig bruges til urnenedsættelser.



Urnehave på Østre Kirkegård i Roskilde med fælles beplantning af stauder, som passes af kirkegården.



På Fårup Kirkegård er de individuelle urnegravsteder tilplantet med stauder, der følger med, når man køber et gravsted. Tilbuddet er endnu ikke slået an, men måske kommer det.



På Refsvindinge Kirkegård skaber et farverigt stauderbed variation over året.

Ledige gravsteder

Ledige kistegravsteder ligger ofte i venteposition et stykke tid, før de enten tages i brug igen eller måske omdannes til andre typer anlæg. I den situation er stauder et frodigt alternativ til perlesten. De giver området karakter og dækker jorden, sådan at der er mindre areal at holde fri for ukrudt. For- og sidehække kan bevares, hvis strukturen skal fastholdes – eller fjernes, hvis afdelingen er under afvikling som gravstedsareal.

Skal passe til stedet

Grundlæggende er det vigtigt at vælge stauder, der kan gro på stedet og passer ind i sammenhængen. Det kan både handle om højde, farver, blomstringstid og udtryk. Nogle arter har et meget ensartet og fast udtryk som f.eks. solhat. Andre ser mere 'vilde' ud og passer bedst i naturprægede plantninger, f.eks. som skovbund under træer.

Lyderslev Kirkegård har brugt stauder på ledige kistegravsteder siden 2002 – her slangeurt. Stauderne dækker jorden og giver området identitet.



En eller få arter sammen udstråler ro og er overskueligt at passe. Det fungerer ofte godt på ledige gravsteder. Her er lang blomstringstid og god evne til at dække jorden vigtig. Flere arter sammen giver en mere dynamisk og alsidig plantning, men kræver også mere kendskab til de enkelte arter og deres evne til at spille sammen.

Stauderne skal være robuste, da kirkegårdens træer og hække ofte giver hård konkurrence om vand og næring. Der kan desuden være en del skygge at tage med i betragtning. Overvej, om stauderne egner sig til afskæring, for så kan de bruges i alterbuketter og anden kirkepynt. De må også gerne være dekorative om vinteren.

Dækkeevne

Stauderne skal være gode til at dække jorden. Det er forudsætningen for, at de er i stand til at holde ukrudt væk. Det vigtige er, at planternes blade danner en tæt mosaik, der hindrer lys i at slippe ned til jorden. Der er stor forskel på, hvor hurtigt stauderne dækker. Skt. hansurt vokser f.eks. meget langsomt i bredden, mens løvefod hurtigt sætter sideskud og dækker jorden med sine runde blade. Gode evner til at brede sig er især en fordel på større flader med en eller få arter. I mere blandede staudeplantninger er det nødvendigt at tage hensyn til samspillet mellem arterne. De skal til sammen dække jorden uden at udkonkurrere hinanden.



Skt. hansurt giver diskret frodighed til bevaringsværdigt gravsted på Nordborg Kirkegård.



På Nyborg Kirkegård vandes nyplantede stauder det første år for at få planterne godt i gang, sådan at de hurtigt dækker jorden.

Nyborg Kirkegård har gode erfaringer med at dække jorden mellem stauderne med 10 cm vasket grus. Det hindrer frøkrudt i at spire frem og holder på fugtigheden. Stauderne plantes lidt højt, og gruset udlægges efter plantning, da det gælder om ikke at få muldjord op på overfladen. Metoden begrænser etableringsomkostningerne væsentlig, da der stort set ikke skal luges. Effekten aftager efter 2-3 år, da der flyver frøkrudt ind på arealet. Tæt plantning skal sikre, at stauderne på det tidspunkt selv dækker jorden. Geranium macrorrhizum 'Spessart' er her plantet med 6 planter pr. kvadratmeter.



Plantning i ukrudtsfri jord

Plantebedet skal være fuldstændig rensat for rodukrudt som skvalderkål, senegræs o.l., før man planter. Det er afgørende for væksten og tidsforbruget til pleje. Tilføres der ny muldjord, skal den også være fri for rodukrudt, som kan ses med det blotte øje. Kompost kan være med til at forbedre jordstrukturen og tilføre næringsstoffer før plantning. Komposten skal være velomsat og fri for ukrudtsfrø. Stauderne plantes så tæt, at de dækker jorden efter anden vækstsæson. Det letter ukrudtsbekæmpelsen og modvirker udtørring af plantebedet. Desuden fremstår staudeplantningen hurtigt smuk.

Pleje

Stauderne har brug for ekstra opmærksomhed de første 1-2 år, indtil de er i stand til at holde ukrudt væk. Især det første år er der brug for gødning og jævnlig vanding. Normalt kan en



På Gladsaxe Kirkegård er en række ledige gravsteder tilplantet med stauder, græsser o.l. Plantningen er udført uden en egentlig planteplan, men ud fra en nøje udarbejdet liste med planter, der egner sig til vækstforholdene på stedet. Bedet har en steppelignende karakter, der harmonerer med grusdækket, som giver en nemmere etablering – se forrige side. Det synlige grus spiller desuden godt sammen med perlesten på gange og gravsteder. Planterne er fordelt i bedet i tæt samarbejde mellem landskabsarkitekt og medarbejdere for at styrke engagementet.

ugentlig vanding klare behovet, alt afhængig af vejret. I særligt tørre perioder skal der vandes hver dag. Ukrudtsbekæmpelse er nødvendig, men pas på ikke at komme for tæt på planterne med hakkejern eller skuffejern. Det kan skade rødderne og hæmme staudernes vækst. Desuden øger det fordampningen.

Efter etableringsfasen er plejeopgaven mindre, forudsat at planterne er kommet i god vækst. Den nødvendige arbejdsindsats afhænger desuden en del af, hvordan man ønsker stauderne skal fremtræde. Må der f.eks. være visne blomsterstande i perioder, eller skal de fjernes hver uge. Stauderne kan tages med i de almindelige plejeomgange på gravstederne. En anden mulighed er 2-3 særlige indsatser pr. år, typisk forår-sommer-efterår. Lad gerne blade og frøstande stå vinteren over og langsomt formolde i stedet for at bruge tid på at fjerne dem.



Nogle arter skal plantes om med mellemrum, men opgaven behøver ikke at være stor. På Ulkebøl Kirkegård har nogle af stauderne på ledige gravsteder stået urørte i mere end ti år og fungerer stadig.



Hedensted Kirkegård

Græs

Det grønne gulv

Af Anne Mette Dahl Jensen

Græsplæner vandt indpas på større kirkegårde i begyndelsen af 1900-tallet, hvor det blev brugt som ramme om fællesgrave og pladegrave. I dag kan græs være det grønne gulv, der binder kirkegårdens forskellige elementer sammen. Græsset er med til at fastholde kirkegårdens rolle som grøn og frodig mindehave. Det er et godt alternativ til perlesten, når man har ledig plads. Samtidig understreger græstæppet kirkegården som en stor fælles gravplads for alle de tidligere slægtled, hvis grave ikke længere er synlige.

Kort, mellemhøjt eller højt

Den traditionelle kortklippede græsplæne er den mest udbredte, men græsset behøver ikke at være ens på hele kirkegården. Valgmulighederne strækker sig fra intensivt plejede prydblæner over 'almindelige' græsplæner til slået græs og naturgræs. De forskellige typer græs har hver deres æstetiske og biologiske værdier og driftsmæssige udfordringer.

Græsplæner er sammenhængende flader med kort græs, hvor ukrudt kan forekomme. En forfinet udgave er *prydblæner*, som bruges i områder, hvor man ønsker et særligt velplejet udtryk. Det er helt jævne og tætte flader uden større mængder ukrudt og kræver en del pleje.

Slået græs er mellemhøjt græs, der slås 2-4 gange om året. Det kan bruges til at skabe variation i græsfladen, f.eks. under store træer, på skrånninger o.l.



Græsset binder spredte gravsteder sammen til en helhed på Herfølge Kirkegård.



På Klakring Kirkegård danner græsset et grønt gulv i en afdeling med meget få gravsteder.



På almindelige græsplæner må der godt være lidt ukrudt og afklip, som det er tilfældet på Bregnet Kirkegård.

Naturgræs er højt græs med vilde urter, der typisk slås én gang om året. Det kan bruges til at skabe naturoplevelser og øge kirkegårdens biologiske mangfoldighed. Klippede stier og kanter signalerer, at arealet plejes.

Lys en vigtig faktor

Det kan være en udfordring at få græsplæner til at gro ordentligt, hvis der er meget skygge, f.eks. under store træer. Græsset får færre rødder, tyndere blade og færre skud/udløbere.

Det er især vigtigt, at græsset har mange rødder, så det kan optage næring og vand. Desuden er det vigtigt, at græsplanterne har mange skud, så der ikke så let bliver plads til ukrudt og mos. Endelig er det vigtigt, at planterne danner sukkerstoffer, da de er grundlaget for genvækst efter klipning. I skygge dannes færre sukkerstoffer, da fotosyntesen ikke er så høj.

Der er med andre ord grund til at overveje, om en almindelig græsplæne er det rigtige under store træer eller andre skyggefulde steder. Alternativer kan være slået græs eller skyggetålende bunddække.

Eftersåning hjælper mod ukrudt

Den anden store udfordring er ukrudt. At pleje græsplæner er at arbejde mod naturen, hvor udviklingen altid går mod flere og flere arter. Meget af plejen handler derfor om at forhindre, at ukrudt vinder for meget indpas. Det gøres først og fremmest ved at klippe plænen og dermed sætte ukrudtet tilbage i udvikling.

Eftersåning spiller også en stor rolle, men bliver ofte forsømt. Man plejer det græs, der nu engang er sået ud for måske mange år siden – men græsset får aldrig lov at sætte frø. Derfor etableres der ikke en frøbank i jorden, der kan

Prydplæner bruges i områder, hvor man ønsker et særligt velplejet udtryk. Det er helt tætte og jævne flader uden større mængder ukrudt, hvilket kræver en del pleje. Gørslev Kirkegård.



spire frem, hvis der f.eks. kommer huller i græs-dækket. Her vil ukrudt eller arter af ukrudts-græs spire frem i stedet, da disse frø findes i jorden. Ved eftersåning sikrer man sig, at det er plænegræsser, som spirer frem på bare pletter. Eftersåning giver desuden mulighed for at tilføre nogle af de nye og bedre græssorter, som løbende kommer på markedet.

Den bedste metode er at få frøene ned i jorden med maskinsåning. Alternativt kan man så på overfladen efter en vertikalskæring og efterfølgende lægge et tyndt lag topdressing ud. Det bedste tidspunkt er om foråret, når jordtemperaturen er over 8 grader, eller i august-september inden dagene bliver for korte. Det er vigtigt, at jorden ikke er for tør, for så spirer frøene ikke.



Naturgræs langs diget giver plads til plante- og dyreliv på Fårup Kirkegård.

På Herfølge Kirkegård går beplantningen helt ud til græsset uden at efterlade en stribe jord, der skal luges. Det giver frodighed og letter plejen.



Robotklipperens konstante klipping ser ud til at have positiv effekt på græssets jævnhed og skudtæthed. Vejle Nordre Kirkegård.



Få styr på kanterne

Græs har en tendens til at vokse ud i stier og andre arealer med perlesten. Kantskæring kan være en langsommelig og dyr proces, og derfor har flere frøfirmaer sammensat særlige frøblandinger til kantgræs. De består af græsarter uden udløbere og breder sig dermed ikke så meget. Denne type græs kan også bruges på arealer med pladegrave i græs og reducere behovet for kantskæring omkring pladerne. Hvis man kantskærer, kan det med fordel gøres om efteråret (oktober). Så står kanterne lige og flotte i mange måneder hen over vinteren.

Maskine eller robot

Klipping af græsplæner er en stor opgave og kan med fordel optimeres, både i forhold til timeforbrug og plænenes udseende. Det bedste er at klippe sådan, at man kun klipper 1/3 af højden hver gang.

Fordele for den biologiske mangfoldighed

Mellemhøjt og højt græs med blomster har fordele for den biologiske mangfoldighed. Det giver f.eks. føde til insekter og skjulested for smådyr som mus og frøer. Et godt sted at begynde er under store træer, hvor 'øer' af slået græs eller naturgræs også beskytter stammer og højtliggende rødder mod skader fra græsslåmaskinen. Samtidig kan man nemmere holde øje med, om der vokser skadelige svampe som kæmpeporesvamp, der nedbryder træernes rødder og gør dem ustabile.

Iben M. Thomsen

På Hedensted Kirkegård er der græsplæne omkring pladegravene og slået græs under træerne. Det er en fordel for den biologiske mangfoldighed og skaber variation i kirkegårdens græstæppe.



Hvis græsset er blevet for langt i forhold til den ønskede højde, kan klipningen gøre plænen gul og mindre pæn i en periode.

Afprøvning af robotklippere viser, at de er et godt alternativ til traditionel klipning. Den konstante klipning ser ud til at have positiv effekt på jævnheden og skudtætheden og negativ virkning på ukrudtet. En yderligere fordel er, at robotklipperne ikke larmer. Klipning med robotklipper fungerer bedst på lidt større, sammenhængende flader. En ulempe kan være, at græsset næsten bliver for ensartet.

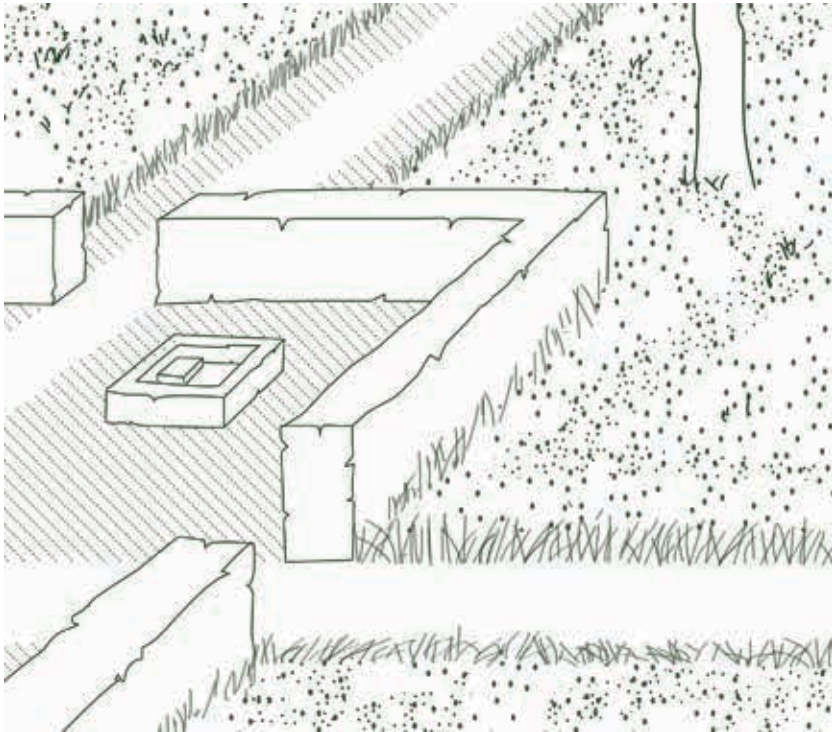
Etablering af nye græsplæner

Normalt fungerer det fint at så græsplæner i den eksisterende jord, eventuelt med en forudgående jordforbedring. Man får det bedste resultat ved at så i foråret eller i august-september. Frøene skal dækkes med lidt jord for at beskytte dem

mod udtørring. Frømængderne ligger omkring 2-4 kg pr. 100 kvadratmeter. Se den anbefalede mængde på indpakningen.

Der findes færdige græsblandinger til de fleste typer plæner. Alligevel er det en fordel at kende de enkelte græsarters egenskaber, sådan at man bedre kan vurdere, hvad man har brug for. En prydblæne har f.eks. brug for græsarter/-sorter med god skudtæthed for at blive tæt og jævn.

Overordnet set er det vigtigt, at græsarterne passer til de vækstforhold, der er på stedet. Det har bl.a. stor betydning for deres evne til at konkurrere mod ukrudt. Rødsvingel er f.eks. god på sandede jorde og kan godt tåle, at der er tørt. Engrapgræs, som er god til at lukke huller på plæner med slid, vokser bedst på lerjord, hvor næringsindholdet er højt. Alm. hvene kan godt lide, at jorden er fugtig og lidt næringsfattig.



Den traditionelle kortklippede græsplæne er den mest udbredte, men græsset behøver ikke at være ens på hele kirkegården. Her er der f.eks. græsplæne i områder med spredte gravsteder og naturgræs på resten af kirkegården. Områder med slået græs skal have en vis størrelse for ikke at ligne sjusk.

På Vejle Nordre Kirkegård giver den klippede kant naturgræsset et velplejet udseende.



Slået græs og naturgræs

Slået græs opnås ved simpelthen at klippe græsset sjældnere. Det vil typisk betyde, at arter som tusindfryd, ærenpris o.l. får mulighed for at blomstre. Hvis det ikke fungerer, er det let at ændre ved igen at klippe græsset hver uge.

Er målet at skabe naturgræs, kan man forsøgsvis lade den eksisterende plæne vokse sig høj ved at holde op med at klippe græsset. Det giver flotte frøstande fra de almindelige græsarter, men kun i mindre grad blomster. På næringsrig jord kan der også komme en del tidsler, brændenælder o.l.

Hvis blomsterflor er målet, skal arealet i stedet klargøres som et såbed og tilsås med en blomsterblanding. En overvægt af frø fra flerårige græsser og blomsterende urter vil sikre et længevarende resultat.



Nysået græs på et nedlagt gravsted på Helsingør Kirkegård. Afspærringen beskytter mod færdsel indtil græsset er tæt og vel-etableret.

Guide til valg af græsarter

Art	Plænetype				Egenskaber på en skala fra 1 til 9						
	Prydplæne	Græsplæne	Slået græs (under træer)	Naturgræs (ekstensivt græs)	Overvintring	Skudtæthed	Gødningsbehov	Etableringshastighed	Tørketolerance	Sygdomsresistens	Horisontal vækst
Rødsvingel*	x	x	x	x	6-7	4-6	4	4	6-8	6-9	1-5
Stivbladet/fåresvingel			x	x	5	6	2	2-3	8-9	7	1
Engrappgræs	(x)	x			8	3	7	2	3	5	8
Alm. hvene	x	x		x	6	6	5	6	3	3	5
Alm. rajgræs	(x)	x			3	5	8	8	6	7	2
Mosebunke			x		8	5	6	3	3	8	1
Alm. rapgræs			x		4	6	6	7	3	5	5

*Flere underarter (lange udløbere, korte udløbere, uden udløbere)



Hedensted Kirkegård

Belægninger

Perlesten og alternativer

Af Jan Støvring

Belægninger er nødvendige for at sikre adgangen til kirken og besøg ved gravstedet. Stierne gør det desuden muligt at gå en tur på kirkegården i al slags vejr og sørger for, at medarbejderne kan komme rundt til deres opgaver. Stierne fylder som regel meget og har derfor stor indflydelse på den samlede oplevelse af kirkegården. Reguleringen af kirkegårdene fra 1920'erne og et par årtier frem skabte den letgenkendelige struktur af lige hoved- og tværstier, der stadig er karakteristisk i dag, men ikke nødvendigvis opfylder fremtidens behov.

Tilpasning af stisystemet

Når kirkegårdsanlægget skal tilpasses nye behov, er der ofte brug for at ændre på stierne. Nogle stier skal måske være bredere for at give plads til at arbejde med maskiner, mens andre kun behøver at give plads til, at to personer kan passere hinanden. Stierne bør ikke være bredere end nødvendigt, da store arealer med belægninger reducerer kirkegårdens frodige grønne udtryk. Nogle stier kan måske helt undværes eller laves som armeret græs i afdelinger med få gravsteder. Der kan også være brug for at ændre belægninger, så de bliver mere faste og jævne og dermed nemmere at færdes på.

Perlesten

Fra midten af 1800-tallet blev det almindeligt med perlesten på kirkegårdenes stier – inspireret af herregårdshaverne. Stenenes runde form og ensartede størrelse betyder, at de forbliver løse, selv om man går på dem. Det giver mulighed for at bekæmpe ukrudt og rive stien, så den bliver



Perlesten er meget udbredt, men der kan være grund til at overveje alternativer, der er bedre at gå på for gangbesværede og mindre krævende at vedligeholde. Herfølge Kirkegård.



Nogle stier skal måske være bredere for at give plads til maskiner, mens andre helt kan undværes og indgå i græsarealet som her på Hvirring Kirkegård, hvor græsset er i gang med at etablere sig.



På Bredsten Kirkegård er ankomststierne omlagt fra perlesten til Slotsgrus, der er nemmere at gå på. Mod syd er stien samtidig gjort mindre stejl. Stien er anlagt efter tilgængelighedskravene og har en enkelt repos, der er indarbejdet, så man næsten ikke lægger mærke til den. Anlægget er tegnet af Møller & Fauerskov Landskabsarkitekter.

jævn og pæn igen. Begge dele er dog hårdt arbejde og kan ikke altid udføres med maskiner. Desuden gør tykke lag perlesten det svært for gangbesværede og kørestolsbrugere at færdes på kirkegården. Derfor kan der være grund til at overveje andre løsninger. Perlesten bruges også på både aktive og ledige gravsteder. Alt i alt kan det betyde, at kirkegården efterhånden bliver mere grå end grøn, hvis man ikke gør noget aktivt.

Regler for tilgængelighed

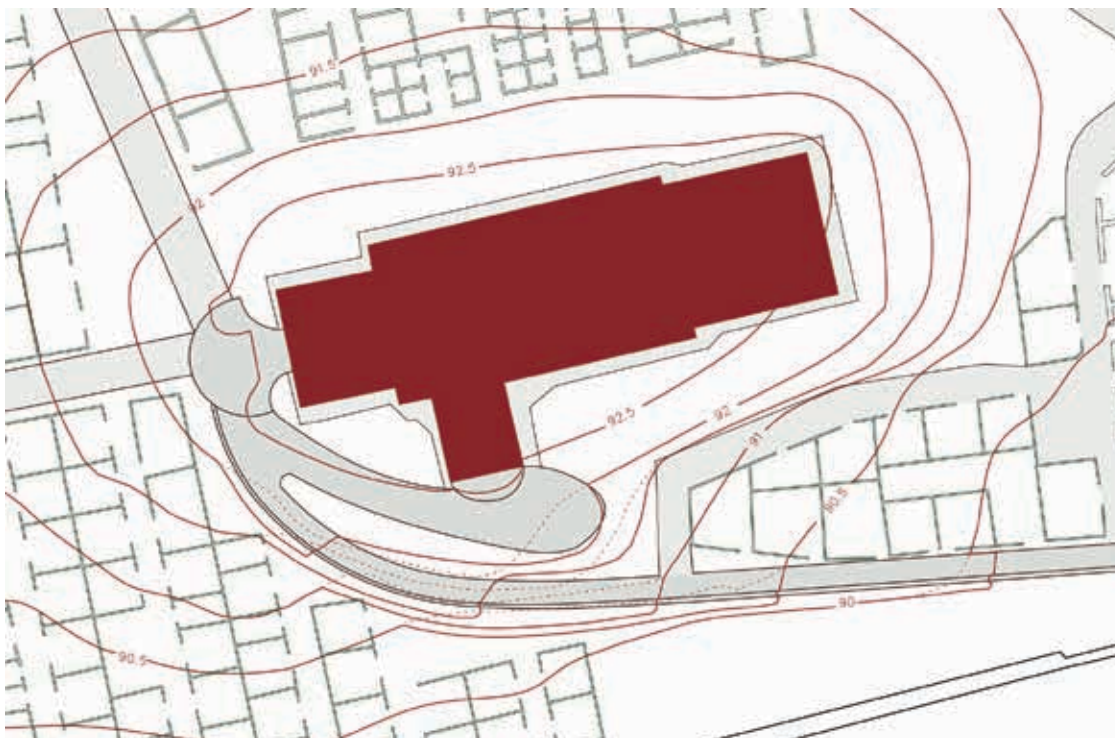
Stier skal som minimum være 1,3 m brede. Stigningen må ikke være større end 4 cm pr. meter i længderetningen og sidefaldet ikke større end 2,5 cm pr. meter, hvis belægningen kun har fald til den ene side. I enderne af en stejl belægning bør der være en 'hvilerepos' på 1,3 x 1,5 m.

Læs mere på www.tilgaengelighed.km.dk

Tilgængelighed

Hvor færdslen er størst, og der er behov for god tilgængelighed i al slags vejr, kan perlesten udskiftes en fast belægning af f.eks. chaussésten. En anden mulighed er Slotsgrus, som er et grusmateriale med fast overflade. Faste belægninger er dyrere at etablere, men kræver mindre vedligeholdelse og kan totalt set blive billigere. Ofte er det strækningen fra kirkegårdsåsen til kirkens indgang, der har mest brug for en fast belægning – også af hensyn til transport af kister. Der kan dog også være brug for at omlægge hovedstier andre steder på kirkegården.

En ny belægning giver mulighed for at regulere terrænet, sådan at man f.eks. kan sløjfe et par trappetrin. Man kan også ændre stiens forløb, så en stigning afvikles over en længere strækning. Dermed bliver stien mindre stejl. Der er dog mange ting at tage hensyn til, så det er



Tegningen viser samme sted som billedet på modstående side. Ved hjælp af en lille terrænregulering er den sydlige ankomststi indpasset i terrænet, så den smyer sig naturligt rundt om bakken. Mod vest er der etableret en ny forplads foran hovedindgangen. Både her og ved indgangen til kapellet er terrænet hævet op til overkanten af dørtrinnet, sådan at der er niveaufri adgang. Stiplede linjer viser de oprindelige højdekurver.

ofte det muliges kunst. Ved indgangen til kirken kan en ny belægning hæves, så man går direkte ind uden trappetrin. Udformning og etablering kræver stor omhu for at få et smukt resultat. Nødvendige trappetrin ude på kirkegården kan forsynes med en håndliste. Belysning sikrer bedre tilgængelighed i mørke, men skal overvejes nøje.

Grundige overvejelser

De faste belægninger kan bestå af natursten, beton eller asfalt. De løse af perlesten eller grus. Den rette løsning findes ved en afvejning af de brugsmæssige, driftstekniske, økonomiske, kulturhistoriske og æstetiske behov og ønsker. Overvejelser om farve, overfladens karakter (ru, glat m.m.), stenformater og forbandt bør indgå i beslutningen. Samspil med kirkegårdens øvrige elementer er vigtig, særligt kirken, dige/mur og trapeanlæg. Harmoni tilstræbes – ikke kontrast.



Harmonisk farvemæssigt samspil mellem perlesten, knoldebrolægning og kirkens sokkel på Ørbæk Kirkegård.



En smukt svungen sti skaber bedre tilgængelighed uden at blive dominerende. Belægningsstenens lille format passer til kirkegårdens øvrige elementer og kan nemmere tilpasses terrænet end større formater. Ruds Vedby Kirkegård.

Armeret græs kan bruges, hvor man ønsker en vis fremkommelighed og en grøn bund. Det kan f.eks. gøres ved at lægge chaussesten med bred fuge som her på Ry Kirkegård.



Perlesten er billige i anlæg, men det kræver en del arbejde at holde ukrudtet væk. Ry Kirkegård.



Løse belægninger

Almindelige runde perlesten er billige i anlæg, men det kræver en del arbejde at holde ukrudt væk og sørge for, at stierne fremstår præsentable. Under de løse sten er der fugt og gode betingelser for fremspiring af ukrudt, så skuffejern og rive skal i gang ofte. Små skærver kan være et alternativ til perlesten.

Slotsgrus består af knuste sten med en høj andel af ler og finstof og giver en fast overflade, hvor ukrudt har svært ved at få fat. Den faste overflade giver bedre tilgængelighed for besøgende med kørestol eller rollator.



Faste belægninger

Materialer som chaussésten, brosten og granitfliser er kløvet eller savet ud af granitblokke. De kan være overfladebehandlet ved stokhugning eller en såkaldt 'jetbrænding'. Belægningens udseende bestemmes af stenenes geologiske oprindelse i kombination med overfladebehandlingen. Granit af nordisk oprindelse er at foretrække, da farverne spiller sammen med de andre sten på kirkegården.

Marksten og grusgravssten bruges til knoldebrolægning, f.eks. langs kirkens ydermur. Belægningen leder vandet væk, men er normalt ikke egnet til at gå på.

Andre belægninger

Belægningssten af beton og asfalt er andre muligheder, men tekstur og farver klæder sjældent kirkegårdens øvrige materialer.

Armeret græs kan bruges, hvor man ønsker en vis fremkommelighed og en grøn bund. Et bærelag af skærver blandet med muld er en enkel og diskret løsning. Når overflødig stier skal nedlægges, kan man nøjes med at skrabe de øverste 5-10 cm af, lægge muld på og så græs. I tørre somre afsløres de mindre gode vækstvilkår, men man får en græsbund, hvor man kan gå og køre det meste af året.

Stien af chaussésten på Klakring Kirkegård gør det nemt at komme frem, også med kistevoгне. En fast belægning er forholdsvis dyr at etablere, men kan være billigere på længere sigt, fordi den kræver mindre vedligeholdelse.



Kanterne får anlægget til at fremstå med større præcision og letter her græsslåningen. Stien er belagt med Slotsgrus, der har en fast overflade, hvor ukrudt har svært ved at få fat. Fårup Kirkegård.

Kanter

Kantafgrænsning langs belægningen er først og fremmest en æstetisk beslutning. Kanten strammer op, så kirkegårdsanlægget fremstår med større præcision. Men kanten er også endnu et element, der skal vedligeholdes og også koster ved anlæg. En kant *kan* forlænge belægningens levetid. Men følger vedligeholdelsen ikke med, kan det samlede anlæg ende med at fremstå mere forsømt, end hvis der ingen kant var. Den bedste kant er den, der ikke kan ses, hvilket er tilfældet, når buske eller stauder rækker lidt ud over kanten.

Kanter af granitbrosten harmonerer godt med de øvrige natursten på kirkegården. Stålkanter er en diskret løsning, men egner sig bedst i fladt eller jævnt stigende terræn.

Etablering

Perlesten er traditionelt blevet udlagt direkte på jorden. Ved nyanlæg bør man etablere et bærelag af skærver, stabilt grus eller Slotsgrus, der sikrer en jævn fordeling af tryk, hvilket øger funktionalitet og levetid. Et toplag af ca. 3 cm perlesten er passende, når hensyn til vedligeholdelse og færdsel skal afvejes mod hinanden. Slotsgrus kan etableres i et lag på ca. 10-12 cm, der både fungerer som bærelag og toplag.

Trappe af trappeelementer på Herfølge Kirkegård. De helt jævne trin er en rolig kontrast til den naturprægede skovbund og signalerer sammen med håndlisten, at trappen er let at gå på. De to trappeløb med 7 og 5 trin gør trappen overskuelig.

Vedligeholdelse

Stier af perlesten rives efter behov, typisk én gang ugentligt og i forbindelse med særlige begivenheder. Desuden skal ukrudt skuffes væk og ekstra sten tilføres, når laget bliver for tyndt. Lagtykkelsen er en afvejning mellem tynde lag, der sikrer en vis fremkommelighed for brugeren, og tykke lag, der effektivt afskærer lyset fra at nå ned til den underliggende bund, hvor ukrudt kan spire.

Stier af Slotsgrus vedligeholdes ved at genoprette profilen med skrabeblad og tromle en gang årligt. Det skal sikre, at regnvand løber effektivt af til siderne. Ukrudt bekæmpes med gasbrænding eller overslæbning. Brug skuffejernet mindst muligt, da det ødelægger den faste overflade.

Faste belægninger vedligeholdes med jævnlig fejning, der er med til at sikre, at ukrudtet ikke får for godt fat. Fugerne genfyldes med mellemrum.





Det terrasserede terræn på Ry Kirkegård gør det nødvendigt med flere trapper, der er en integreret del af den arkitektoniske helhed. Anlægget er tegnet af Møller & Fauerskov Landskabsarkitekter.

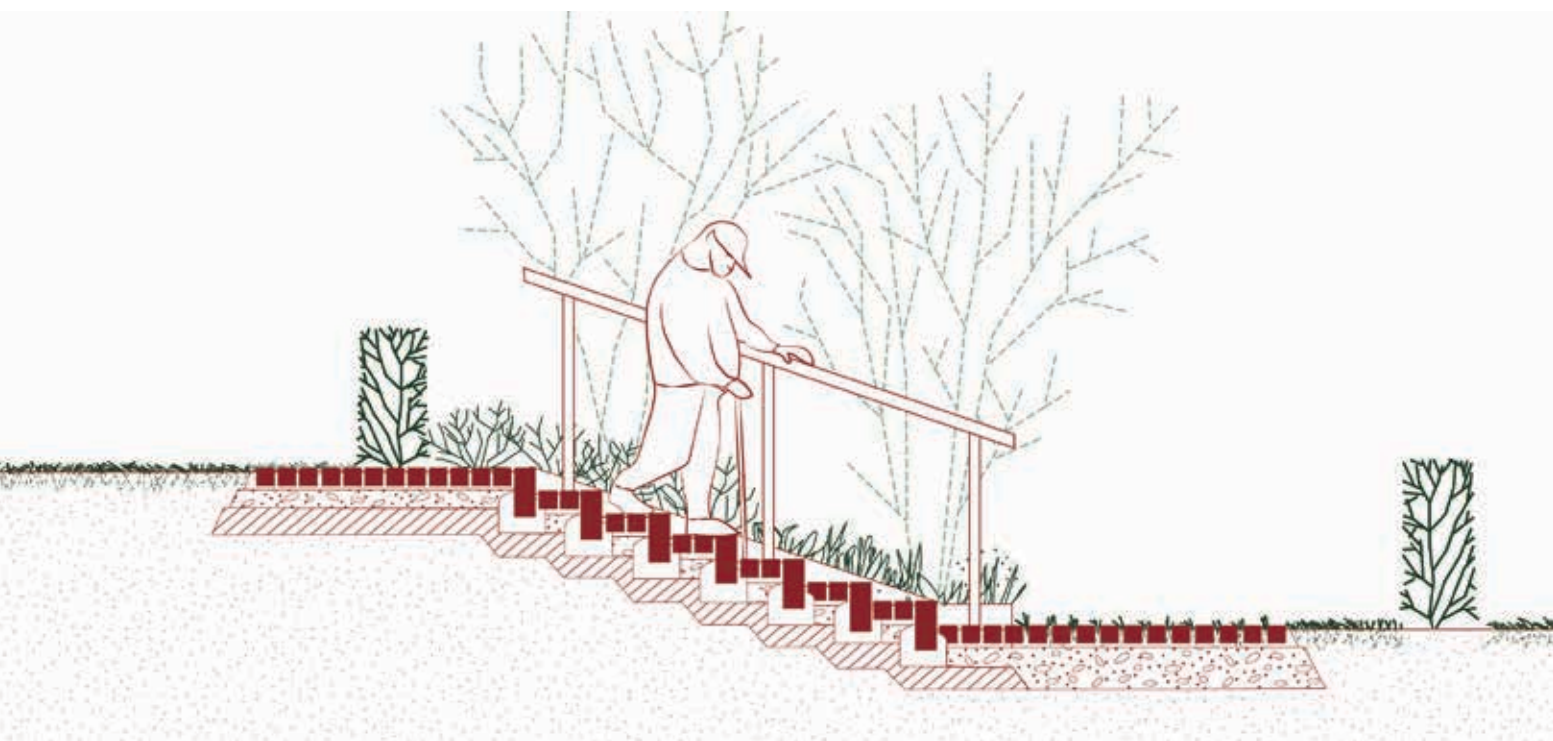
På Herfølge Kirkegård er terrænet foran indgangen til kirken hævet for at sikre niveaufri adgang via stier fra siderne. Det hævede terræn betød, at trappen fik brug for to nye trin i samme materiale og stenformat. Forskellen er næsten ikke til at se.



Den gode trappe

Trin og trapper gør det besværligt for gangbesværede m.fl. at færdes på kirkegården, men de kan være svære helt at undgå. Udviklingsplanen kan være en god anledning til at se på udformningen af eksisterende trapper og måske også sikre, at der findes andre veje rundt på kirkegården.

Trapper skal være gode at gå på, og udendørs trapper skal konstrueres anderledes end indvendige bygningstrapper. En væsentlig ting er, at hvert trappetrin højst bør være 16 cm højt. Desuden bør man tænke i gangrytme. Man skal også kunne se overfladen oven for trappen, så



Snittegning af samme type trappe som på modstående side. Ved trappens top og fod er der et lille stykke med belægning, da sliddet kan være stort. Håndlister er vigtige som støtte for dårligt gående.

man kan overskue hele ruten. Det vil sige, at hvert trappeløb ikke bør være på mere end 8 trin eller 120 cm højt. Håndlister er vigtige som støtte for dårligt gående.

Trapper kan bygges på mange måde: med trinforkant og belægning på trinfladen, som en stablet konstruktion af trappesenselementer, eller som et trappeløb oven på terrænet i træ eller stål. Driften skal sikre, at trappen er sikker at gå på. Det er især vigtigt, at fugerne er tætte og fyldte, sådan at der ikke trænger fugt ind i trappen og giver skader og ujævnheder.

På Karise Kirkegård er trappe og sti tæt integreret.





Refsvindinge Kirkegård

Stendiger

En stærk ramme

Af Torben Dam

Kirker og kirkegårde hører tæt sammen med landskabet. Det gælder placeringen – markant og ofte højt i landskabet. Det gælder også de materialer, der er brugt til stendiger og terræn-mure. De består som regel af sten af forskellige nordiske bjergarter, aflejret efter istiden, der i sin tid blev hentet ude på markerne. Stendigerne står mange steder endnu og giver kirkegården en stærk og præcis indramning.

Stendiger med lang historie

Næst efter kirken er kirkegårdsdiget ofte det ældste element på kirkegården. Formålet var

og er at markere kirkegårdens særlige rum og forhindre, at gravfreden forstyrres af dyr og mennesker. Digerne er som regel bygget af lokale materialer og efter lokale metoder. Traditionen føres videre på en del nyere kirkegårde, der indrammes eller opdeles af stendiger, som er inspireret af de middelalderlige kirkegårdsdiger.

På toppen af de gamle diger vokser der nogle steder vilde planter, som har været uforstyrrede i århundreder. Derfor er kirkegårdsdigerne vigtige kulturhistoriske spor og beskyttet af lovgivningen. Ændringer skal godkendes af Kirkeministeriet.

Stendiget giver kirkegården en stærk ramme – her med frodig bevoksning af vedbend på Lyø Kirkegård.





Kirkegård og dige spiller tæt sammen. Hvirring Kirkegård.

Lavendel giver diget på Otterup Kirkegård dets helt egen identitet.



Hold diget i god stand

Stendiger skal løbende holdes i god stand, sådan at løse sten ikke skader mennesker eller gravsteder. Selvsåede træer på toppen af diget fjernes, så rødderne ikke ødelægger diget. Nye træer plantes mindst 1 m fra digets fod.

Udskridninger skal repareres hurtigst muligt for at undgå, at diget forfalder. Reparationer skal tage hensyn til digets karakter og materialer. Større skader kan betyde, at et stykke af diget må sættes om fra grunden. Arbejdet udføres efter de samme principper, som gælder for nybygning af stendiger.

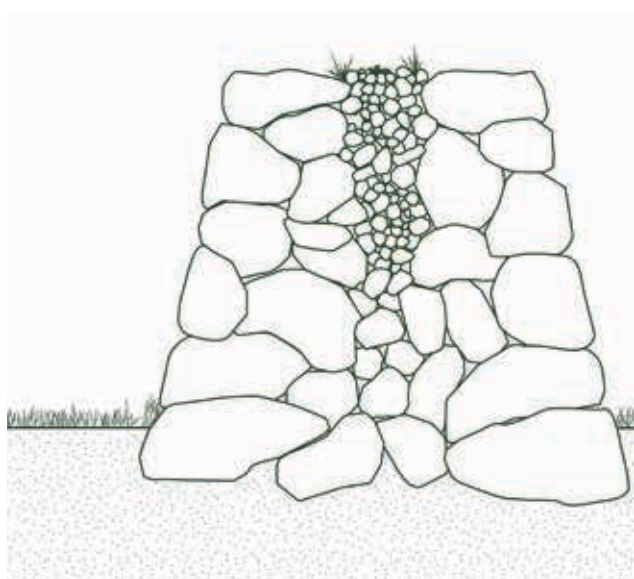
At bygge et dige

Et kirkegårdsdige er bygget af natursten og er ofte dobbeltsidigt med stenfyld eller en kerne af jord. Det kan også være ensidigt med en græsklædt jordvold til den ene side. Diget kan være kronet af sten, græstørv eller hæk.

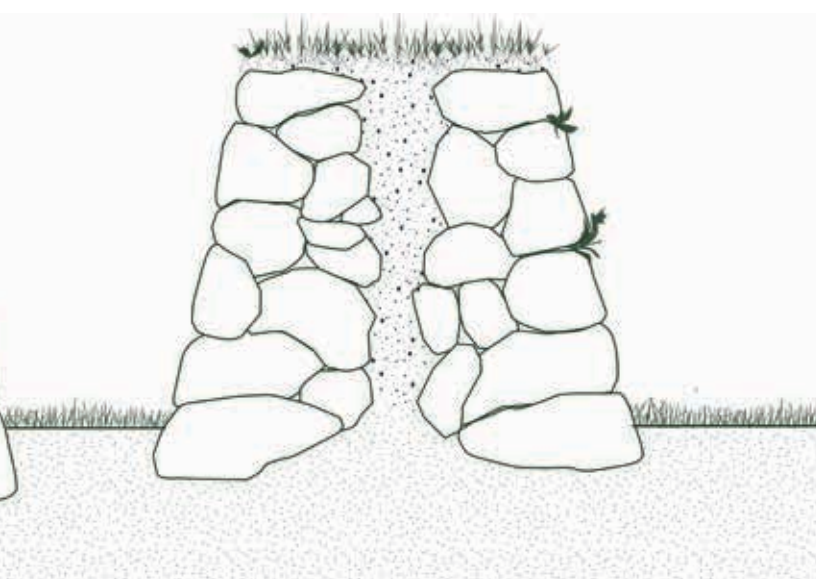
Tradition og erfaring viser, at facaden på et stendige skal have et bagfald (smig) på ca. 15 cm i 1 meters højde. Stablingen skal tage hensyn til stenens tyngdepunkt og til, at en sten altid skal hvile på mindst to andre sten. Når man kigger på det mønster, der opstår, er der to forskellige traditioner: en hvor de største sten er nederst, og en hvor stenene ser ud til at være jævnt fordelt i hele højden. Den jævne fordeling skyldes dog ofte, at de nederste sten er delvist gravet ned.

Stablingen fungerer bedst med såkaldt kant-rundede sten, mens helt runde eller flækkede sten kan bruges skjult i stendigets kerne. Ved at tilstræbe, at fugerne mellem stenene i facaden mødes i 120 graders vinkler, opnår man, at alle sten støtter på to andre sten. Det øger stabiliteten og betyder, at fugerne bliver mere ensartede.

Stenfylt



Jordfyldt



Et kirkegårdsdige er bygget af natursten og er ofte dobbeltsidigt med stenfylt eller en kerne af jord. Stablingen fungerer bedst med såkaldt kantrundede sten, mens runde eller flækkede sten kan bruges skjult i digets kerne.

Lovgivningen

Reglerne for vedligeholdelse og opsætning af stendiger findes i cirkulære nr. 78 af 09/04/1965. Se www.retsinformation.dk og søg på 'cirkulære nr. 78 af 09/04/1965'.



Nybygget ensidigt dige på Herfølge Kirkegård. Klassisk opbygning med store sten i bunden, som er delvist nedgravet.



Stenene til stendigerne blev som regel hentet ude i det omgivende landskab. Derfor er det også en god idé at bruge lokale sten til reparationer, så de passer til resten. Klakring Kirkegård.



Herfølge Kirkegård

Bænke

Til sorg, ro og samtale

Af Tilde Tvedt

Opholdsmuligheder er med til at invitere besøgende indenfor, hvad enten man besøger et gravsted eller bare nyder kirkegårdens grønne ro og solens varme. Bænke stimulerer også muligheden for samtale, både den lette om vejr og vind – og den dybere om den, man har elsket og mistet. Dermed er bænke en helt særlig del af kirkegårdens inventar.

Nytte og pryd

Traditionen for inventar på kirkegården stammer fra begyndelsen af 1800-tallet. I den periode blev gravstedet i højere grad et sted, hvor man forholdt sig til sorgen og relationen til den afdøde. Flere ritualer blev almindelige, bl.a. udsmykning af gravstedet, og det gav behov for nye faciliteter. Inventaret tjener praktiske formål og viser, at kirkegården drager omsorg for de besøgende og deres behov. Lamper gør det muligt at finde vej i de mørke vinterdage, vandposter leverer vand til gravstedets blomster, og skilte viser vej. Men udformning og placering af inventaret har også stor betydning for, hvordan besøgende oplever kirkegården.

Plads til sorg

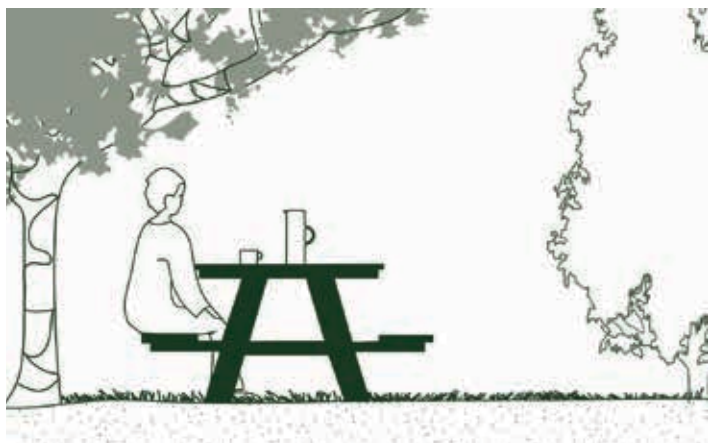
Besøg på kirkegården og pasning af gravstedet er for mange en meningsfyldt del af sorgarbejdet. Det kan virke beroligende og styrke følelsen af håb og af at være en del af noget større. På bænken kan man hvile sig efter arbejdet eller bare tænke på den afdøde. I dag kommer en del gravstedsbesøgende langvejs fra og bliver måske længere tid på kirkegården. Også her er bænken kærkommen.



Den lette tremmebænk følger sig naturligt ind i det lidt vilde udtryk i skovafdelingen på Herfølge Kirkegård.



Et lille bord, her en træstub, giver mulighed for også at drikke en kop medbragt kaffe på Snesere Kirkegård.



Der kan være bænke på hele kirkegården, ud til en sti, op af kirkediget eller på et ledigt gravsted. Ved placering af bænke er det en god idé at tænke på sol, vind og udsigt. Den komfortable bæk med bord inviterer til længere ophold, mens stenblokke og plinte uden ryglæn skaber en uformel siddeplads til den korte pause.



Bænken på Arnborg Kirkegård inviterer til at blive lidt længere, hvad enten man besøger et gravsted eller bare nyder roen og frodigheden.

Måske skal der nogle steder være flere bænke sammen, sådan at man kan få en snak med andre, uden nødvendigvis at skulle sidde skulder ved skulder – eller være sammen efter en urneudsættelse. Nogle bænke skal måske give total ro i et isoleret hjørne, mens andre giver mulighed for at følge med i livet på kirkegården eller nyde en storslået udsigt ud i landskabet.

Nye besøgende

Mange kirkegårde har ledigt areal, og det giver plads til også at lade kirkegården være et rekreativt område, uden at det generer de gravstedsbesøgende. Nye parkagtige arealer kan gøre kirkegården til et fristed for den lokale befolkning, og det kan skabe behov for flere bænke. Et lille fast bord udvalgte steder giver mulighed for også at drikke en kop medbragt kaffe.



Ledig plads giver mere rum til rekreative funktioner, og en solrig forårsdag blev en ny bænk på Klakring Kirkegård mødested for en gruppe kirkegårdsinteresserede, der blev vist rundt af formand for menighedsrådet Søren Kallestrup.

I landsbyerne er kirkegården tit det eneste fælles grønne område. Den har meget at byde på i form af kulturhistorie, ro og frodighed, så der er god grund til at invitere sognets beboere indenfor. Det får måske også folk til at knytte et tættere bånd til kirkegården som kommende begravelsesplads.

Indbydende og sikker

Bænke og borde skal passe ind i kirkegårdens stil. De skal være indbydende at sætte sig på og nemme at vedligeholde. Bænke med sæde og armstøtte af træ er behagelige at røre ved og tørrer hurtigt efter regn. Bænke af sten holder på varmen længe efter, at solen er gået væk. Det er rart at have noget i ryggen, så stil gerne bænken op ad en hæk, et busket eller en mur. Husk dog, at der også skal være plads til at klippe hækken.

Besøg på kirkegården er for mange en meningsfuld del af sorgarbejdet og også en rekreativ oplevelse. Otterup Kirkegård.



Lapidarier

Af Tilde Tvedt

Gravstederne er det, der tydeligst adskiller kirkegården fra alle andre steder. Gravmindernes form, udsmykning og tekst er et håndgribeligt vidnesbyrd om sognets historie og skiftende begravelsesskikke. I lapidariet samles særlige gravminder fra nedlagte gravsteder. Det kan f.eks. være gravminder med kulturhistorisk interessant udsmykning eller gravminder for særlige personer.

God plads på kirkegården giver mulighed for at gøre noget særligt ud af lapidariet. Selv om gravminderne er smukke i sig selv, er de ofte meget forskellige. En grøn bund, et let løvtag eller en hæk kan være med til at skabe en sammenhængende ramme. Det klæder de gamle gravsten at være indrammet af planter, ja måske endda lettere overgroede. Det understreger tidens gang og bidrager til kirkegårdens frodighed. Et smukt lapidarium giver kirkegården en ekstra attraktion.

På Herfølge Kirkegård svæver en samling gravminder i et let flor af akelejer, der sår sig selv fra år til år. Klippede hække sørger for præcis indramning for og bag.



På Hvirring Kirkegård ligger lapidariet som præcise grønne cirkler i græstæppet.

Regler for registrering af gravminder findes i Bekendtgørelse om folkekirkens kirkebygninger og kirkegårde BEK nr. 1172 af 19/09/2016.

Udvælgelseskriterierne er beskrevet i Vejledning nr. 9682 af 10/09/2014.

Se www.retsinformation.dk og søg på bekendtgørelsens hhv. vejledningens nummer og dato.



På Bregnet Kirkegård står en række interessante gravminder i en enkel grøn ramme af bøgehæk og vinca.



På Lyderslev Kirkegård er gamle gravminder samlet i en lund med små flerstammede træer, bregner og vedbend, der indrammer stenene i et spil af lys og skygge.





Bispebjerg Kirkegård

Læs mere

- Udarbejdelse af udviklingsplaner: www.kirkegaardsudvikling.dk
- Etablering og drift af grønne områder: www.Videntjenesten.dk
- **Bytræer - Økologi, biodiversitet & pleje**
Sten Porse og Jens Thejsen, Forlaget Grønt Miljø 2016
- **Træer og buske i by og land - Økologi, fysiologi, morfologi, klima og dyrkning**
Poul Erik Brander, Forlaget Grønt Miljø 2005
- **Planter i miljøet**
Ib Asger Olsen, Forlaget Grønt Miljø 1999
- **Hvilken plante hvor**
Jane Schul, Politikens Forlag 2015
- **Beskæring af træer**
Dansk Træplejeforening
- **Risikotræer**
Iben Margrete Thomsen & Simon Skov, Forlaget Grønt Miljø 2011
- **En god staude til kirkegården**
Foreningen af Danske Kirkegårdsledere 2017
- **Stauder på kirkegårde**
Katrine Thuesen, Skov & Landskab 2002
- **Plænegræs og vækstforhold**
Mejeri- og Jordbrugets Efteruddannelsesudvalg 2012
- Drift af græs: www.sterf.org (på engelsk)
- **Biodiversitet og grønne byer – Et eksempel-katalog**
Ole Hjorth Caspersen (red.), Naturstyrelsen 2013
- **Kirkernes jorder kan skabe fællesskab – Inspiration til bæredygtig og social brug af kirkernes jorder.** Grøn Kirke 2016
- **Befæstelser**
Søren Holgersen og Torben Dam, Forlaget Grønt Miljø 2009



Arnborg Kirkegård

Forfatterne

Alle er tilknyttet Sektion for Landskabsarkitektur og Planlægning, Sektion for Skov, Natur og Biomasse eller Skovskolen på Institut for Geovidenskab og Naturforvaltning, Københavns Universitet



Jan Støvring

Forsker i parkteknologi og design i landskabsarkitekturen med særligt fokus på befæstelser.



Tilde Tvedt

Kommunikationsmedarbejder og landskabsarkitekt med stor ekspertise i at gøre forskningsresultater tilgængelige for en bred målgruppe. Redaktør for Videntjenesten.dk.



Palle Kristoffersen

Adjungeret professor i parkteknologi og tidligere mangeårig seniorrådgiver med det grønne i byen som arbejdsområde. Slotsgartner i Slots- og Kulturstyrelsen.



Elzéline Van Melle

Selvstændig landskabsarkitekt mdl og tegner. Underviser i designudvikling på landskabsarkitektuddannelsen med fokus på bynatur og samspillet mellem teori og praksis.



Oliver Bühler

Forsker og rådgiver på bytræområdet. Underviser på have- og parkingeniøruddannelsen og skov- og landskabsingeniøruddannelsen i plantevækst i byen, naturforståelse og bytræer.



Marie Schnell

Forsker og underviser i beplantningsdesign i landskabsarkitektur. Ph.d.-studerende inden for anvendelse af buskplantninger.



Anne Mette Dahl Jensen

Forsker og underviser i parkdrift og innovation i den grønne sektor samt græs og græsdrift, golfbaner og sportsanlæg.



Torben Dam

Lektor og studieleder på landskabsarkitektuddannelsen. Har bred ekspertise inden for etablering af byrum.



Iben M. Thomsen

Seniorrådgiver med speciale i sygdomme på træer, herunder asketoptørre og risikotræer. Forsker, underviser og rådgiver om skader på træer i byer, det åbne landskab og skovene.



Hans Peter Ravn

Arbejder med zoologi og biologisk mangfoldighed i skov, park og landskab inkl. håndtering af skadedyr. Beskæftiger sig også med udfordringerne fra invasive arter og ændrede klimaforhold.

Kolofon

Titel

Kirkegårde i udvikling – Eksempler og løsninger

Udgiver

Institut for Geovidenskab og Naturforvaltning
Københavns Universitet
Rolighedsvej 23
1958 Frederiksberg C
www.ign.ku.dk

Redaktion

Tilde Tvedt, Jan Støvring og Palle Kristoffersen

Illustrationer

Elzélina Van Melle

Grafisk arbejde

Jette Alsing Larsen, grafisk formidler

ISBN

978-87-7903-809-7 (papir)
978-87-7903-810-3 (web)

Tryk

Redhill, 3400 Hillerød

Oplag

3.700 stk.

Elektronisk version

www.kirkegaardsudvikling.dk
www.ign.ku.dk

Fotos

Anders Beck Larsen: Side 10ø

Annett Bruhn: Side 36

Britt Karlshøj Sprecher: Side 4, 15ø, 35, 37, 39ø,
39n, 40

Charlotte Skibsted: Side 70ø, 72

Elzélina Van Melle: Side 7, 12n, 13ø, 14, 18, 19,
20ø, 20n, 21, 22ø, 22n, 23ø, 23n, 24, 25, 85ø,
88, 99, 101ø, 101n, 104, 113n, 114, 115n, 121n,
124m, 124n, 125, 128ø, 132ø, 133n, 136, 139ø,
140, 142

Henrik Lund: Side 15n

Iben M. Thomsen: Side 105m

Jan Støvring: Forside, 2, 8, 10n, 12ø, 13n, 26,
27, 28ø, 28n, 29ø, 29n, 32ø, 32n, 33, 34, 38,
41, 42, 43, 44ø, 44n, 45v, 45m, 45v, 48ø, 48n,
49, 50, 51, 53, 53ø, 53n, 54, 55ø, 55n, 56, 57,
58, 59, 60ø, 60n, 61ø, 61n, 63, 64, 65, 66, 67,
68, 69, 70n, 71ø, 71n, 73, 74, 75, 76ø, 76n, 77ø,
77n, 80ø, 80n, 81, 84, 85n, 86, 87v, 87h, 89ø,
89n, 90, 91v, 92, 93n, 95ø, 95n, 98, 100, 102,
103, 105ø, 105n, 106, 108ø, 108n, 109n, 110ø,
110n, 111n, 112, 113ø, 115ø, 116ø, 117, 119, 120,
121ø, 122, 123, 124ø, 126, 127, 128n, 129, 130,
132n, 133ø, 134, 135ø, 135n, 137ø, 137n, 138-
139 tjeK,

Jane Schul: Side 111ø

Liv Oustrup: Side 91h

Marie Schnell: Side 93ø, 94ø, 94n, 97

Merete Johansson: Side 9

Tilde Tvedt: Side 107ø, 109ø, 116n, 118

Torben Dam: Side 131

Vagn Andersen: Side 11, 107n

Forside: Ørbæk Kirkegård

Kirkegårde i udvikling viser eksempler på, hvordan kirkegårde rundt om i landet griber udviklingsopgaven an, og præsenterer løsninger på udbredte problemer – alt sammen som inspiration til selv at tage opgaven op og bringe kirkegården ind i fremtiden.

Bogen er udarbejdet af Sektion for Landskabsarkitektur og Planlægning på Københavns Universitet i et samarbejde med Foreningen af Danske Kirkegårdsledere, Forbundet af Kirke- og Kirkegårdsansatte og Landsforeningen af Menighedsråd.