



Udenlandske direkte investeringer i Danmark

Hvad er sammenhængen mellem lokale rammebetingelser og den geografiske placering af udenlandske arbejdssteder?

Nielsen, Bo Bernhard; Geisler Asmussen, Christian; Weatherall, Cecilie Dohlmann; Lyngemark, Ditte Håkonsson

Publication date:
2016

Document version
Også kaldet Forlagets PDF

Document license:
[Ikke-specificeret](#)

Citation for published version (APA):
Nielsen, B. B., Geisler Asmussen, C., Weatherall, C. D., & Lyngemark, D. H. (2016). *Udenlandske direkte investeringer i Danmark: Hvad er sammenhængen mellem lokale rammebetingelser og den geografiske placering af udenlandske arbejdssteder?* Frederiksberg.



Udenlandske direkte investeringer i Danmark

Hvad er sammenhængen mellem lokale rammebetingelser og den geografiske placering af udenlandske arbejdssteder?

December 2016

Udenlandske direkte investeringer i Danmark

Hvad er sammenhængen mellem lokale
rammebetingelser og den geografiske
placering af udenlandske arbejdssteder?

December 2016

Udenlandske direkte investeringer i Danmark

Hvad er sammenhængen mellem lokale rammebetingelser og den geografiske placering af udenlandske arbejdssteder?

Af: Bo Bernhard Nielsen (The University of Sydney og Copenhagen Business School), Christian Geisler Asmussen (Copenhagen Business School), Cecilie Dohlmann Weaterall (Kraks Fond Byforskning), Ditte Håkonsson (Kraks Fond Byforskning) og Tobias Kofoed Kjær (Kraks Fond Byforskning)

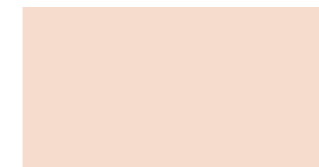
Layout: Cecilie Heering
Redaktion: Marie Wiuff Kruse
Fotograf: Torben Nielsen
Oplag: 250
Tryk: Frederiksberg Bogtrykkeri A/S

© 2016 Kraks Fond Byforskning
Kraks Fond Byforskning
Frederiksholms Kanal 30
1220 København K.

Direktør: Lars Pico Geerdsen

Kraksfond@kraksfond.dk
www.kraksfondbyforskning.dk

Kraks Fond Byforskning's publikationer kan frit citeres med tydelig angivelse af kilden. Skrifter, der omtaler, anmelder, henviser til eller gengiver Kraks Fond Byforskning's publikationer, bedes sendt til forskningsenheden.



Opsummering

Side 1



Kapitel 01

Multinationale selskabers placering af udenlandske direkte investeringer i Danmark

Side 7



Kapitel 02

Tidligere empiriske undersøgelser af udenlandske direkte investeringer

Side 19



Kapitel 03

Forekomsten af udenlandske arbejdssteder i Danmark hænger sammen med lokale rammebetingelser

Side 25



Kapitel 04

Placeringen af udenlandske arbejdssteder og brancher

Side 37



Kapitel 05

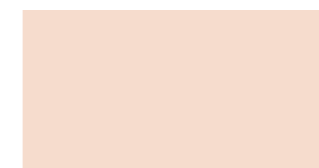
Diskussion af erhvervspolitiske muligheder

Side 43



Appendix

Side 49



Litteratur

Side 51



Opsummering

Opsummering

Danmark har i de senere år haft fokus på at tiltrække og fastholde udenlandske direkte investeringer. Udenlandske investeringer betragtes ofte som en vigtig kilde til viden, vækst og værdiskabende job (Haskel, Pereira & Slaughter, 2007), idet de ofte betyder tilførsel af avanceret viden inden for teknologi, organisation og markedsføring, som spredes i den lokale økonomi via personlige netværk og mobilitet på arbejdsmarkedet. Derfor er der også øget konkurrence mellem lande og byer om at tiltrække og fastholde udenlandske virksomheder, og lokale og nationale politikere fokuserer i stigende grad på, hvordan de kan gøre netop deres by, kommune eller land særligt attraktivt for udenlandske virksomheder.

Siden 2005 er de udenlandske direkte investeringer (på engelsk Foreign Direct Investments, FDI) i Danmark således stagneret, samtidig med at de udadgående investeringer fra Danmark til udlandet har været i vækst (Danmarks Nationalbank, 2016). Nettotilstrømningen af udenlandske direkte investeringer i Danmark er samtidig mindre, end det er tilfældet i de fleste af de lande, vi normalt sammenligner os med – i Danmark udgør nettotilstrømningen således 0,4 procent af BNP om året sammenlignet med bl.a. 1,5 procent i Holland og 3,4 procent i Norge (baseret på gennemsnitlige tal i perioden 2010-2013, Verdensbanken, 2016). Herudover ligger København nummer 42 på listen over såkaldte globale byer i 2016 – hvilket er betydeligt lavere end for eksempel Stockholm, som ligger nummer 32 (AT Kearney, 2016).

Der er imidlertid store forskelle, både på tværs af lande og inden for hvert enkelt land, mellem de forskellige lokaliteters andel af udenlandske direkte investeringer. Vi har imidlertid begrænset viden om de lokale rammebetingelser, der gør sig gældende, og hvilke mekanismer, der ligger bag disse forskelle. I sidste ende er tilstedeværelsen – eller fraværet – af udenlandske direkte investeringer i et land eller en by et resultat af beslutninger om placering, som træffes af ledere i multinationale selskaber. Sammenhængen mellem den endelige placering af de udenlandske investeringer og de lokale rammebetingelser i land, by og distrikt er emnet for dette temahæfte.

I forbindelse med udarbejdelse af temahæftet har vi interviewet ledere fra udenlandske multinationale selskaber i Danmark samt ledere fra danske multinationale selskaber, for at få et indblik i, hvad de mener er vigtigt i forhold til lokale rammebetingelser og beslutninger om placering af udenlandske arbejdssteder. Samtidig har vi foretaget en systematisk gennemgang af den akademiske forskning på området, for at kortlægge tidligere studiers resultater vedrørende placeringen af udenlandske direkte investeringer i Danmark. Multinationale selskabers udenlandske direkte investeringer er ofte opgjort i kroner og ører. I dette temahæftes empiriske kortlægning og analyse ser vi imidlertid på de udenlandske direkte investeringer i Danmark, ved at sammenligne udenlandsk ejede arbejdssteder med danske ejede arbejdssteder i den private sektor (herefter kaldet udenlandske arbejdssteder og danske arbejdssteder). Et arbejdssted er defineret som en adresse

(for eksempel en bygning eller et sted), dvs. en unik geografisk placering, hvor en virksomhed har arbejdspladser. I temahæftet sætter vi specifikt fokus på sammenhængen mellem udenlandske arbejdssteders placering og lokale rammebetingelser. Vi ser på eksisterende arbejdssteder, og skelner ikke mellem nyopstartede arbejdssteder og arbejdssteder, der er blevet overtaget af udenlandske multinationale selskaber.

Temahæftet er opdelt i følgende kapitler:

I **Kapitel 1** viser vi fordelingen af udenlandske direkte investeringer i Danmark.

I **Kapitel 2** identificerer vi – med udgangspunkt i en større gennemgang af den eksisterende forskning – de vigtigste lokale rammebetingelser og faktorer forbundet med udenlandske direkte investeringer.

Kapitel 3 præsenterer resultaterne af vores empiriske undersøgelse af sammenhængen mellem lokale rammebetingelser og sandsynligheden for tilstedeværelsen af udenlandske arbejdssteder.

I **Kapitel 4** ser vi på de udenlandske arbejdssteders geografiske fordeling inden for fire forskellige brancher.

Endelig opridser vi i **Kapitel 5** vigtige erhvervspolitiske problematikker i forbindelse med at tiltrække udenlandske direkte investeringer.

Forskningsprojektet er et samarbejde mellem Kraks Fond Byforskning og Copenhagen Business School.



Hovedresultater

Udenlandske arbejdssteder er ujævnt fordelt i Danmark

Temahæftets kortlægning af de udenlandske arbejdssteder i Danmark i perioden 2007-2012 viser, at der kommunalt er stor forskel på andelen af udenlandske arbejdssteder, og at de udenlandske arbejdssteder ikke nødvendigvis koncentrerer sig i bykernerne. Samtidig viser interviews med multinationale selskaber, hvordan lokale rammebetingelser som infrastruktur, nærhed til store byer og gode internationale forbindelser har stor betydning for, hvor selskaberne placerer deres udenlandske direkte investeringer.

Litteraturen omhandler tre typer rammebetingelser, der tiltrækker udenlandske direkte investeringer

Eksisterende studier finder generelt belæg for vigtigheden af tre typer rammebetingelser for tiltrækningen af udenlandske direkte investeringer: (1) makro-faktorer, såsom efterspørgsel, lønninger, skatteforhold, fysisk infrastruktur og solide institutioner, (2) industrielle faktorer forbundet med industriklynger og erhvervspecialisering samt (3) tilstedeværelsen af international infrastruktur, avancerede servicevirksomheder og et kosmopolitisk miljø. Sidstnævnte kendetegner globale byer. Der findes relativt begrænset viden om hvilke faktorer, der hænger sammen med udenlandske direkte investeringer på mikro-niveau generelt, og i små, højtudviklede lande som Danmark specifikt.

Udenlandske arbejdssteder placerer sig i internationale industriklynger og globale kommuner i Danmark

Temahæftets empiriske analyse viser, at udenlandske arbejdssteder oftest forekommer i kommuner, hvor der allerede er en høj tæthed af andre udenlandske arbejdssteder, men en lav tæthed af danske arbejdssteder inden for den pågældende branche. Analysen viser også, at udenlandske arbejdssteder i højere grad findes i globale kommuner, som er globalt forbundet via en international infrastruktur, avancerede servicevirksomheder og et kosmopolitisk miljø, der kan reducere de multinationale selskabers koordinerings- og kontrolomkostninger.

Udenlandske arbejdssteders placering er branchespecifik i Danmark

Vores statistiske undersøgelse viser, at andelen af udenlandske arbejdssteder inden for fremstilling og engroshandel er væsentligt større på den københavnske vestegn end andre steder i Danmark. Inden for detailhandel er andelen af udenlandske arbejdssteder størst i Nordsjælland, hvorimod de udenlandske arbejdssteder inden for service er mere jævnt fordelt over hele landet – omend med den største andel i vestegnskommunerne.

Lokale rammebetingelsers mulige betydning i fremtidens kapløb om udenlandske investeringer

Vores statistiske undersøgelse viser, at lokale rammebetingelser i form af global forbundethed ser ud til at hænge sammen med en øget andel af udenlandske arbejdssteder. Undersøgelsen kan på den måde fungere som inspiration for kommuner, der ønsker at tiltrække specifikke typer af udenlandske direkte investeringer.

01



Multinationale selskabers placering af udenlandske direkte investeringer i Danmark

Multinationale selskabers placering af udenlandske direkte investeringer i Danmark

Er de udenlandske arbejdssteder jævnt fordelt i Danmark?

Placeringen af udenlandske direkte investeringer er påvirket af en lang række rammebetingelser på nationalt niveau. Empiriske undersøgelser viser, at disse rammebetingelser blandt andet inkluderer makro-økonomiske faktorer som efterspørgsel, lønniveau og skat, samt kvaliteten af de politiske institutioner og den fysiske infrastruktur (Nielsen m.fl., 2017). Sådanne rammevilkår er imidlertid

ikke ens på tværs af lande. I Danmark er vi eksempelvis meget konkurrencedygtige på arbejdsstyrkens kvalifikationer, men væsentligt mindre attraktive, hvis man fokuserer på produktionsomkostninger. Sådanne forskelle i rammebetingelser har været brugt i internationale studier til at forklare variationen i udenlandske direkte investeringer på tværs af lande.

Det er imidlertid ikke nok at forstå, hvordan de nationale rammebetingelser påvirker tilstrømningen af udenlandske direkte investeringer. Multinationale selskaber vælger ikke kun et land for en given in-

vestering – de vælger også mellem mulige placeringer inden for det enkelte land, eksempelvis regioner, byer eller ligefrem bydele. Derfor foregår en vigtig del af den erhvervsrettede politiske proces også på lokalt niveau, hvor byer, kommuner og regioner arbejder systematisk for at tiltrække disse udenlandske direkte investeringer i samarbejde (og konkurrence) med hinanden. Baseret på en kortlægning af udenlandske arbejdssteder i Danmark, understøttet af interviews med multinationale selskaber, illustrerer vi i dette kapitel de geografiske forskelle i udenlandske direkte investeringer i Danmark.



Hovedkonklusion

Udenlandske arbejdssteder er ujævnt fordelt i Danmark

Temahæftets kortlægning af de udenlandske arbejdssteder i Danmark i perioden 2007-2012 viser, at der kommunalt er stor forskel på andelen af udenlandske arbejdssteder, og at de udenlandske arbejdssteder ikke nødvendigvis koncentrerer sig i bykerne.

Samtidig viser interviews med multinationale selskaber, hvordan lokale rammebetingelser som infrastruktur, nærhed til store byer og gode internationale forbindelser har stor betydning for, hvor selskaberne placerer deres udenlandske direkte investeringer.

Data og definitioner i forbindelse med multinationale selskabers udenlandske direkte investeringer

Multinationale selskabers udenlandske direkte investeringer (på engelsk Foreign Direct Investments) er ofte opgjort i kroner og ører. I den empiriske analyse ser vi på udenlandske direkte investeringer ved at sammenligne udenlandsk ejede private arbejdssteder med danskejede private arbejdssteder (herefter kaldet udenlandske arbejdssteder og danske arbejdssteder).

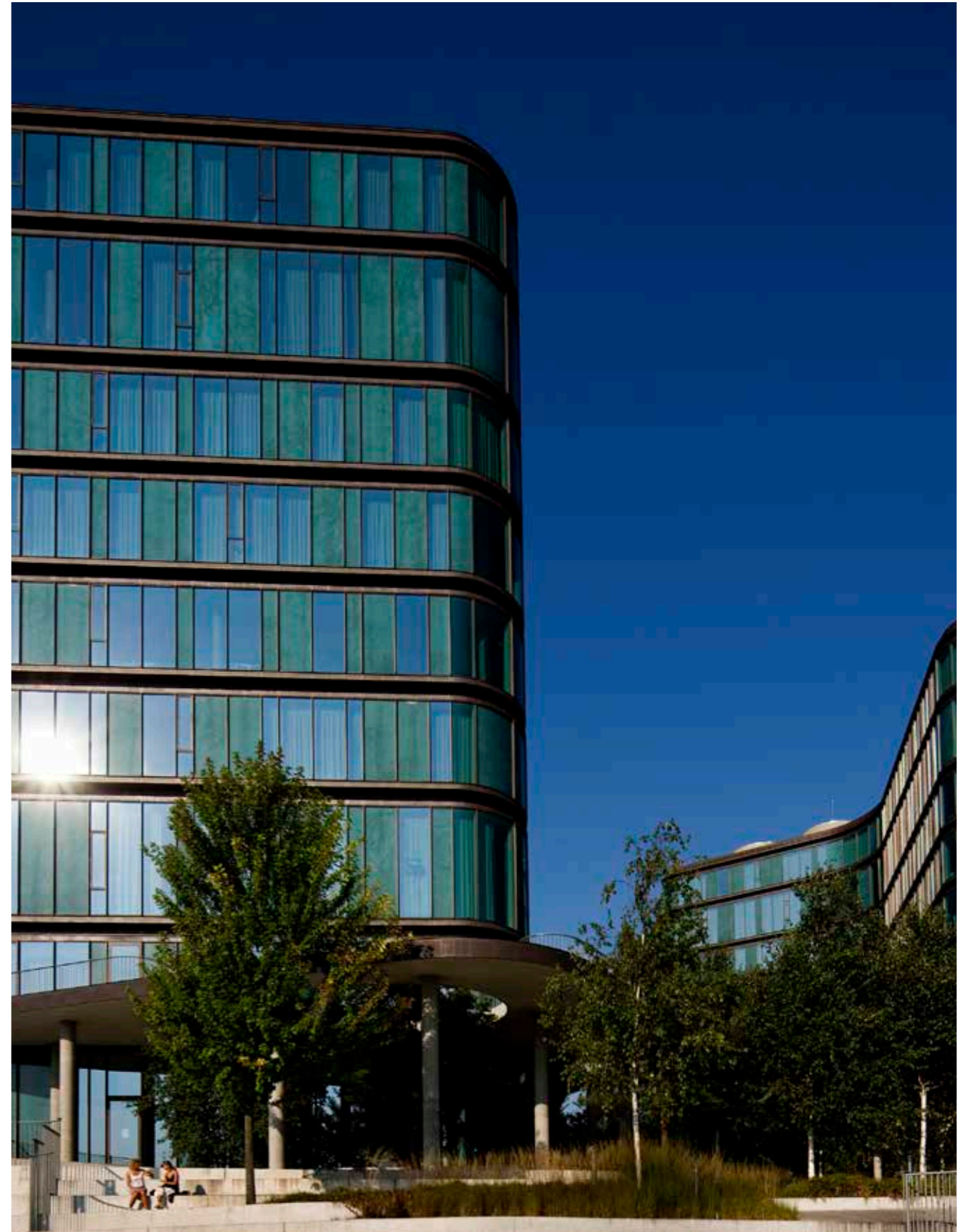
Et **arbejdssted** er i Danmarks Statistik (1991) defineret som en adresse (for eksempel en bygning eller et sted), hvor en virksomhed har arbejdspladser. Definitionen gør os i stand til at fastslå en unik geografisk placering for hver enhed (hvilket ikke er muligt med fx en virksomhed, der er defineret ved et CVR-nr., som kan have flere arbejdssteder under sig). Vi analyserer således den geografiske placering af individuelle danske og udenlandske arbejdssteder.

I analysen ser vi på **andelen af udenlandske arbejdssteder** ved at dividere antallet af udenlandske arbejdssteder med det totale antal arbejdssteder i den pågældende kommune. På den måde normaliseres omfanget af de udenlandske arbejdssteder i forhold til omfanget af erhvervslivet i kommunen. Normaliseringen er vigtig, da kommunerne i Danmark varierer meget i størrelse (med København som den klart største), og det er derfor ikke så interessant at vide, hvor mange udenlandske arbejdssteder der er i absolut forstand i hver kommune. Derimod er det interessant at vide, hvor mange der er relativt til kommunens økonomiske størrelse. Sagt på en anden måde: Det er interessant at finde ud af, hvor meget de udenlandske arbejdssteder fylder i den lokale økonomi.

I den empiriske analyse i kapitel 3 og 4 ser vi på **sandsynligheden for udenlandsk (i modsætning til dansk)** arbejdssted i forhold til lokale rammebetingelser.

Da temahæftet er den første undersøgelse i Danmark, som ser på sammenhængen mellem udenlandske arbejdssteder og lokale rammebetingelser, har vi valgt at undersøge alle arbejdssteder og ikke skelne mellem, om det enkelte udenlandske arbejdssted er nyoprettet, overtaget fra et dansk selskab (opkøbt), flyttet fra en tidligere beliggenhed el.lign. Det betyder, at vi ikke kan sige noget om årsagssammenhængen mellem de lokale rammebetingelser og de multinationale selskabers valg i forhold til at placere udenlandske direkte investeringer i Danmark. Til gengæld kan vi se, om de nuværende udenlandske direkte investeringer er i kommuner, hvor særlige lokale rammebetingelser er til stede.

Til at supplere dataanalysen har vi **interviewet** otte ledere fra udenlandske og danske multinationale selskaber i Danmark samt konsulenter, der arbejder med at trække udenlandske virksomheder til Danmark. Interviewene har haft til hensigt at give forskergruppen en bedre forståelse for de multinationale selskabers beslutningsprocesser og de mekanismer, der ligger bag konkrete placeringer af udenlandsk ejede arbejdssteder. Herudover har interviewene skullet hjælpe i forhold til definitionerne og udvælgelsen af de rammebetingelser, der indgår i den statistiske analyse. Vi har tilstræbt en variation i både den geografiske fordeling af disse interviews og de brancher, som er repræsenteret.



Kortlægning af udenlandske arbejdssteder i Danmark

De udenlandske arbejdssteder har i vores undersøgelsesperiode 2007-2012 udgjort mellem 11 og 12 procent af alle arbejdssteder i Danmark med flere end fem fuldtidsansatte (se faktaboks 1.1 og figur 1.1.).

De udenlandske arbejdssteder adskiller sig i perioden 2007-2012 fra de danske ved at have relativt flere store arbejdssteder (målt på antal ansatte, se figur 1.2). Samtidig viser figur 1.3, at der blandt udenlandske arbejdssteder er en større andel inden for engroshandel, fremstilling og detailhandel i forhold til danske arbejdssteder, som til gengæld repræsenterer en større andel inden for service (se figur 1.3).

Hvis faktorer på nationalt niveau var de primære drivkræfter bag placeringen af udenlandske direkte investeringer, ville vi se en jævn fordeling af disse investeringer på tværs af lokaliteter i et lille land som Danmark. Dette er imidlertid ikke tilfæl-

det. Figur 1.4 viser fordelingen af udenlandske arbejdssteder (som en procentdel af det samlede antal arbejdssteder) på kommuneniveau. Andelen af udenlandske arbejdssteder varierer meget på tværs af de forskellige kommuner, fra ca. 4 procent i den ene ende af skalaen til mere end 25 procent i den anden. Spørgsmålet er, hvad der driver denne variation?

Baseret på den generelle tendens til urbanisering, i Danmark afspejlet i debatten omkring skævvridning af vækst mellem by og land, kunne man formode, at de udenlandske arbejdssteder koncentrerer sig i de store byer. Kortlægningen viser imidlertid, at fordelingen ikke entydigt kan forklares ud fra et "simpelt urbaniseringsperspektiv" (dvs. en idé om, at økonomisk aktivitet uafvendeligt centraliseres i storbyerne). Tabel 1.1 viser top 10 for de kommuner, der har den største andel af udenlandske arbejdssteder (se appendiks 1 for komplet liste), samt top 10 uden for hovedstadsområdet. Den største koncentration af udenlandske arbejdssteder er ikke overraskende i hovedstadsområdet, hvor samtlige top 10-kommuner ligger. Imidlertid

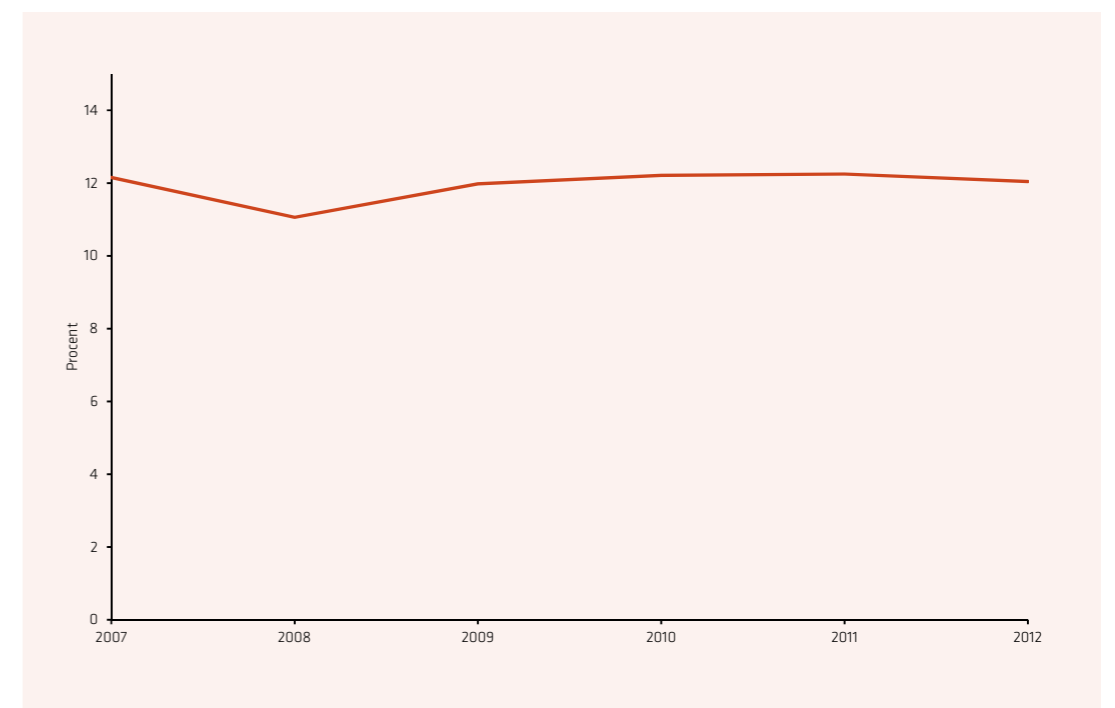
ligger de udenlandske arbejdssteder ikke i selve bykernen. København er således nr. 17 på listen over de 93 kommuner med udenlandske arbejdssteder, og Frederiksberg er nr. 47. I toppen af listen ligger i stedet en række kommuner på den københavnske vestegn, hvor eksempelvis mere end hvert fjerde arbejdssted i Ballerup og Glostrup er udenlandsk ejet. I subtoppen ligger en række kommuner i Nordsjælland (for eksempel Allerød).

Også uden for hovedstadsområdet er der imidlertid en stribe kommuner med en relativ stor andel udenlandske arbejdssteder, som vist i figur 1.4 og tabel 1.1. Dette inkluderer kommuner med større byer (Aarhus, Roskilde, Ålborg, og Odense), men også kommuner med en relativ lav befolkningstæthed, inklusive kommunerne i Trekantsområdet (Fredericia, Kolding, og Vejle), samt Herning, Kalundborg og Ringsted. Multinationale selskabers investeringer ser således ud til at være et lokalt fænomen og skal derfor også forstås ud fra lokale rammebetingelser.

× FIGUR 1.1

Udenlandske arbejdssteder

ANDEL AF UDENLANDSKE ARBEJDSSTEDER I DANMARK I PERIODEN 2007-2012. I PROCENT.

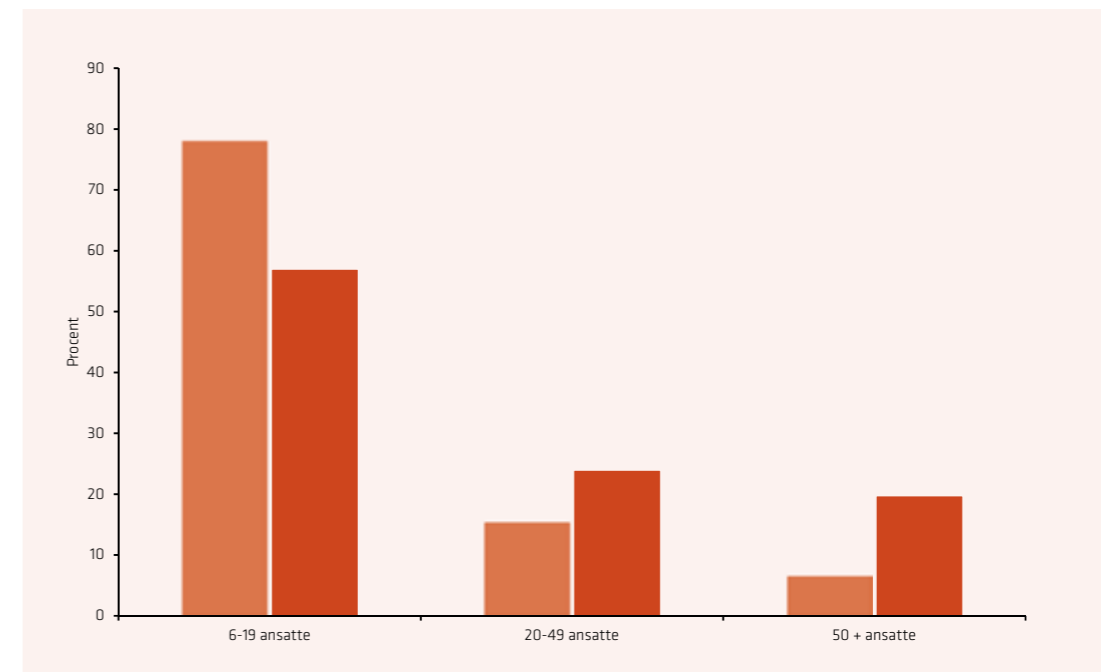


Anm.: Andelen er beregnet for arbejdssteder med flere end fem fuldtidsansatte i perioden 2007-2012. Kilde: Egne beregninger på baggrund af registerdata fra Danmarks Statistik. I alt 275.964 antal observationer fordelt på 71.025 unikke danske og udenlandske arbejdssteder.

× FIGUR 1.2

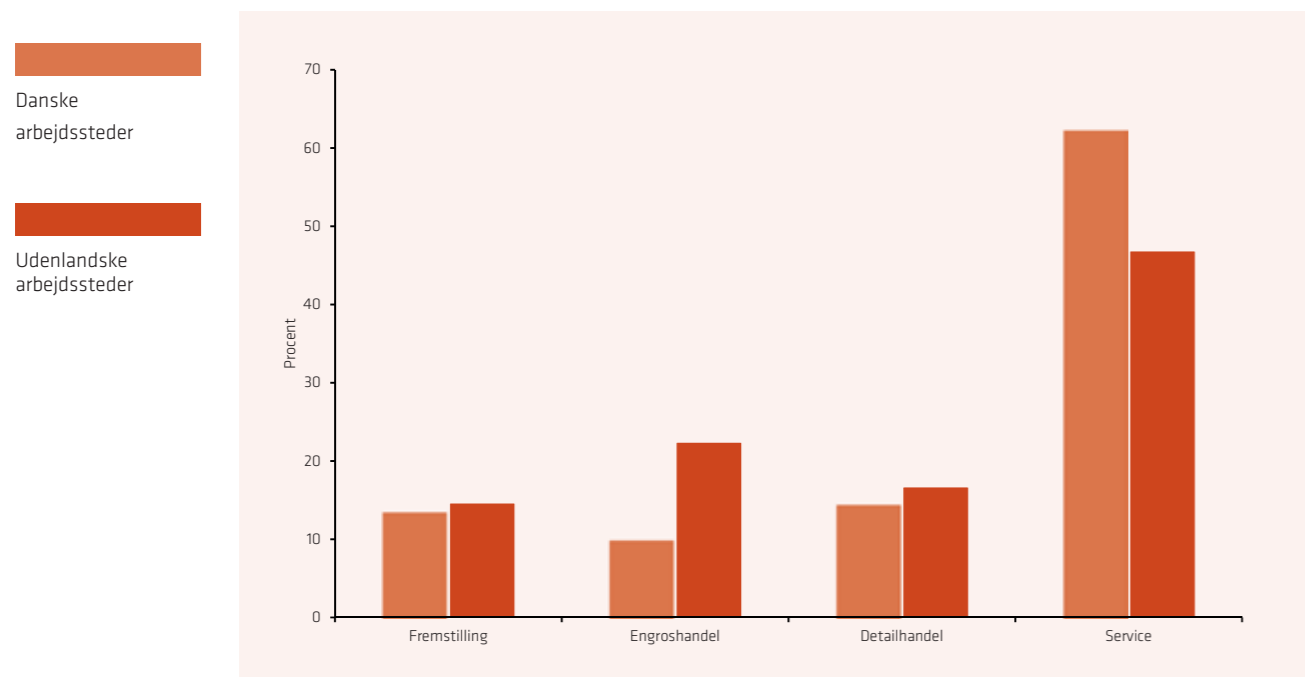
Danske arbejdssteder
Udenlandske arbejdssteder

UDENLANDSKE OG DANSKE ARBEJDSSTEDER FORDELT PÅ ANTAL ANSATTE. I PROCENT.



Anm.: Andelen er beregnet som et gennemnit over perioden 2007-2012 for arbejdssteder med flere end fem fuldtidsansatte. Kilde: Egne beregninger på baggrund af registerdata fra Danmarks Statistik. I alt 275.964 antal observationer fordelt på 71.025 unikke danske og udenlandske arbejdssteder.

× FIGUR 1.3 FORDELINGEN AF DANSKE OG UDENLANDSKE ARBEJDSSTEDER SÆRSKILT FOR BRANCHER. I PROCENT.



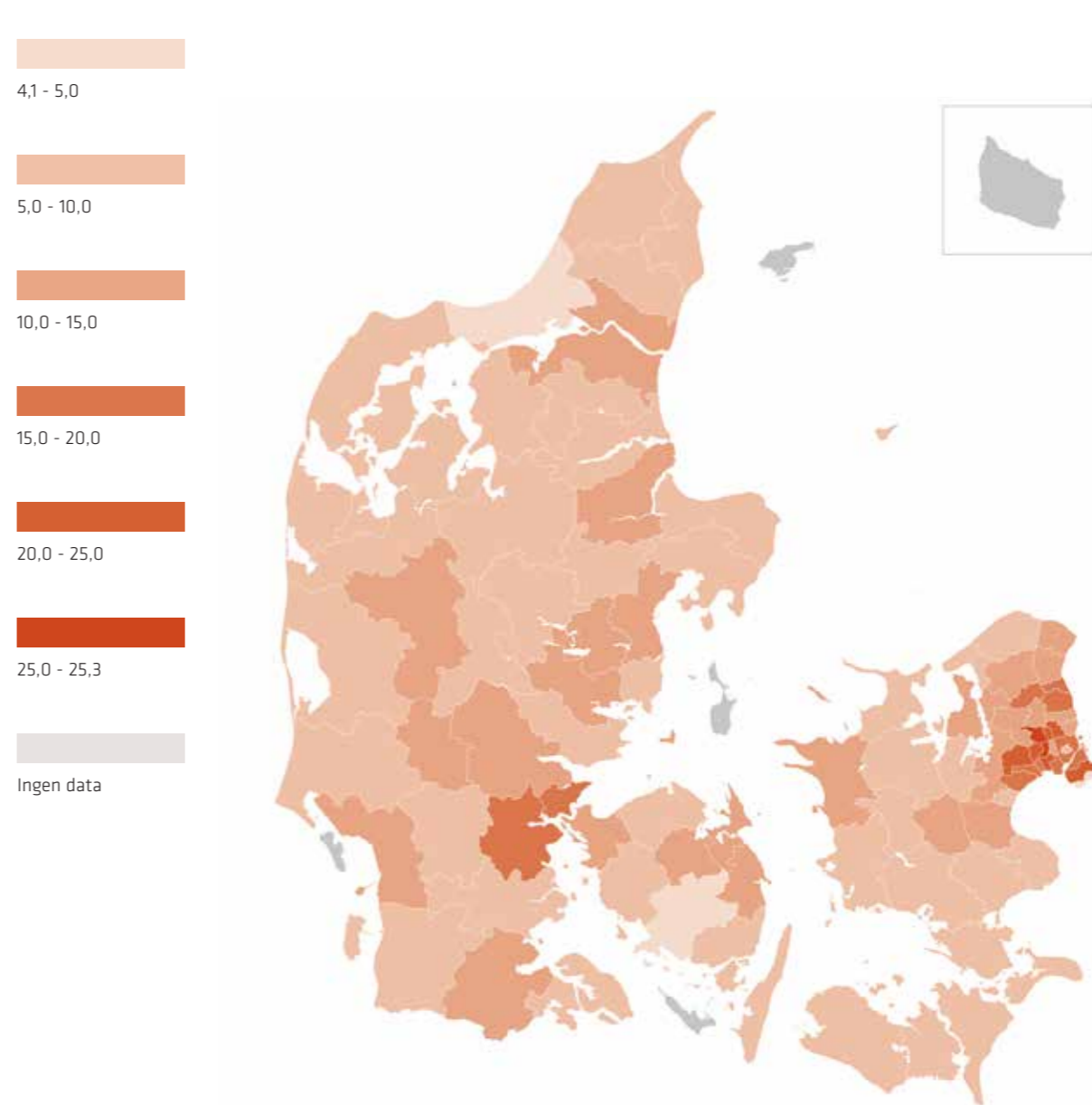
Anm.: Andelen er beregnet som et gennemsnit over perioden 2007-2012 for arbejdssteder med flere end fem fuldtidsansatte. **Kilde:** Egne beregninger på baggrund af registerdata fra Danmarks Statistik. I alt 275.964 antal observationer fordelt på 71.025 unikke danske og udenlandske arbejdssteder.

× TABEL 1.1 TOP 10-KOMMUNER MED DEN STØRSTE ANDEL AF UDENLANDSKE ARBEJDSSTEDER I OG UDEN FOR HOVEDSTADSOMRÅDET.

KOMMUNE	PCT. UDENLANDSKE ARBEJDSSTEDER	KOMMUNE	PCT. UDENLANDSKE ARBEJDSSTEDER
1. Ballerup	25,26	15. Fredericia	16,34
2. Glostrup	25,13	18. Kolding	15,45
3. Brøndby	24,48	19. Aarhus	13,89
4. Tårnby	24,30	22. Ringsted	13,00
5. Høje-Taastrup	24,49	26. Aalborg	12,26
6. Herlev	23,26	28. Roskilde	12,21
7. Albertslund	22,52	29. Odense	11,52
8. Gladsaxe	21,09	32. Herning	11,19
9. Hvidovre	19,84	33. Vejle	11,18
10. Allerød	19,29	34. Kalundborg	11,04

Anm.: Andelen er beregnet som et gennemsnit i perioden 2007-2012 for arbejdssteder med flere end fem fuldtidsansatte. **Kilde:** Egne beregninger på baggrund af registerdata fra Danmarks Statistik. I alt 275.964 antal observationer fordelt på 71.025 unikke danske og udenlandske arbejdssteder.

× FIGUR 1.4 ANDELEN AF UDENLANDSKE ARBEJDSSTEDER SÆRSKILT FOR KOMMUNER. I PROCENT.



Anm.: Andelen er beregnet som et gennemsnit for perioden 2007-2012 for arbejdssteder med flere end fem fuldtidsansatte. Kommunerne Bornholm, Ærø, Samsø, Læsø og Fanø er ikke inkluderet i analysen, ligesom Christiansø heller ikke er inkluderet. **Kilde:** Egne beregninger på baggrund af registerdata fra Danmarks Statistik. I alt 275.964 antal observationer fordelt på 71.025 unikke danske og udenlandske arbejdssteder.

Multinationale selskaber: Vi tager lokale faktorer i betragtning

I den offentlige sektor i Danmark – som i mange andre lande – arbejdes der systematisk med tiltrækning og fastholdelse af udenlandske direkte investeringer. Ud over at der bliver arbejdet med området i nationale organisationer (for eksempel Invest in Denmark) og regionale organisationer (for eksempel Copenhagen Capacity), foregår en vigtig del af dette arbejde decentralt i kommunerne, omend i samspil med de nationale og regionale organisationer. Eksempelvis har kommune nr. 1 på listen i tabel 1.1. som et eksplicit mål for erhvervspolitikken "at profilere Ballerup Kommune i samarbejde med relevante aktører med henblik på at tiltrække internationale investeringer og medarbejdere" (Ballerup Kommune, 2016). Den samme type målsætning går igen i mange andre kommuner.

I det omfang kommuner og regioner således investerer målrettet i tiltag for at tiltrække udenlandske direkte investeringer, har det stor betydning for den enkelte kommune, hvilke rammebetingelser der virker specielt fordrende (eller afskrækkende) for specifikke typer af arbejdssteder. Det er også vigtigt at forstå disse lokale rammebetingelser ud fra et nationalt perspektiv, så man ved, hvilke geografiske områder man skal markedsføre over for hvilke typer arbejdssteder, hvordan man skal fordele ressourcer mellem byer og kommuner, og hvordan man bedst organiserer tværkommunalt samarbejde og inspirerer til sund konkurrence på regionalt plan.

Vores interviews med ledere fra udvalgte multinationale selskaber (se fataboks 1.1) illustrerer, at der er mange faktorer, som har betydning for placeringen af de udenlandske direkte investeringer. Generelt kan disse faktorer inddeles i grupper, alt efter om der er tale om (1) nationale ramme-

betingelser, såsom skatteforhold, love og regler eller generelle makro-økonomiske indikatorer, (2) industri-specifikke rammebetingelser, såsom attraktive erhvervmiljøer og geografiske centre for Forskning & Udvikling, eller (3) rammebetingelser på lokalt niveau, der inkluderer lokal infrastruktur og adgang til veluddannede medarbejdere i den enkelte kommune eller by (se figur 1.5.). Spørgsmålet er, hvilke lokale rammebetingelser, der gennemsnitligt set er stærkest relateret til antallet af udenlandske arbejdssteder i Danmark. Det spørgsmål vil vi besvare i vores empiriske analyse i kapitel 3 og 4.

× FIGUR 1.5

RAMMEBETINGELSER KAN HAVE BETYDNING FOR PLACEREN AF UDENLANDSKE ARBEJDSSTEDER (IFØLGE INTERVIEWS).





02

Tidligere empiriske undersøgelser af udenlandske direkte investeringer

Tidligere empiriske undersøgelser af udenlandske direkte investeringer

Hvad ved vi om placeringen af udenlandske direkte investeringer?

For at forstå de lokale faktoreres rolle i placeringen af udenlandske direkte investeringer, er det nødvendigt at forstå rationale bag de beslutninger, som fører til placeringen. Det er beslutninger, der træffes af multinationale selskaber med økonomisk indtjening for øje. Ud fra en effektivitetsbetragtning kan man sige, at et arbejdssted med fordel kan være udenlandsk ejet, hvis fordelene ved udenlandsk ejerskab overstiger ulemperne.

Fordelene ved udenlandsk ejerskab inkluderer blandt andet globale stordrifts- og samdriftsfordele (synergier), eksempelvis i form af at multinationale selskaber kan kombinere teknologisk viden fra deres hjemland med viden om markedet i Danmark eller internalisere produkter og teknologier udviklet i Danmark og integrere dem i deres globale produktportefølje.

Ulemperne inkluderer blandt andet den ekstra kompleksitet og de højere koordineringsomkostninger, der opstår, når virksomheden skal kommunikere med det udenlandske hovedkvarter og datterselskaber i andre lande. Herudover er der risiko for, at udenlandske virksomheder ikke er konkurrencedygtige over for lokale virksomheder, som er bedre integrerede i lokalsamfundet og kender markedet, kunderne, det offentlige system osv. bedre.

Udenlandsk ejerskab har således positive og negative konsekvenser for de involverede virksomheder, og disse konsekvenser er lokalt betinget. Virksomhederne søger derfor at finde en placering, som tilbyder den optimale grad af værdiskabelse og omkostningsniveau. Den eksisterende forskning giver os en god grundviden om en lang række faktorer, der påvirker forskellige lokaliteters grad af attraktivitet for udenlandske direkte investeringer. I dette kapitel opsummerer vi de centrale resultater af tidligere empiriske undersøgelser inden for dette felt (se faktaboks 2.1).

Hovedkonklusion

Litteraturen omhandler tre typer rammebetingelser, der tiltrækker udenlandske direkte investeringer

Eksisterende studier finder generelt belæg for vigtigheden af tre typer rammebetingelser for tiltrækningen af udenlandske direkte investeringer: (1) makro-faktorer, såsom efterspørgsel, lønninger, skatteforhold, fysisk infrastruktur og solide institutioner, (2) industrielle faktorer forbundet med industriklynger og erhvervs-specialisering samt (3) tilstedeværelsen

af international infrastruktur, avancerede servicevirksomheder og et kosmopolitisk miljø. Sidstnævnte kendetegner globale byer. Der findes relativt begrænset viden om hvilke faktorer, der hænger sammen med udenlandske direkte investeringer på mikro-niveau generelt, og i små, højtudviklede lande som Danmark specifikt.

× FAKTABOKS 2.1

Litteratur gennemgang

Der refereres i dette kapitel til resultater fra følgende artikel: Nielsen, B.B., Asmussen, C.G., og Weatherall, C.D.: "The location choice of foreign direct investments: Empirical evidence and methodological challenges", *Journal of World Business*, 2017.

Undersøgelsen er baseret på en database bestående af 154 forskningsartikler publiceret mellem 1976 og 2015. Kun artikler, der undersøger placering af udenlandske direkte investeringer og er publiceret i internationalt anerkendte tidsskrifter, indgår i undersøgelsen. Endvidere indgår kun kvantitative studier, som med data og statistiske metoder tester forskellige faktoreres betydning for placeringen af udenlandske direkte investeringer. Dette er studier, hvor den afhængige variabel enten er et valg mellem alternative lokationer (for eksempel lande, regioner eller byer) for en given investering (for eksempel et udenlandsk datterselskab) eller et mål for, hvorvidt eller i hvor høj grad udenlandske direkte investeringer har fundet sted i en given lokation (for eksempel i kroner og ører eller ved optælling af datterselskaber).

Litteratur: Nationale og lokale rammebetingelser påvirker udenlandske direkte investeringer

Vi forventer en stor andel af udenlandske direkte investeringer på steder, hvor fordelene er store (for eksempel fordi der udvikles højteknologisk viden i området), og hvor omkostningerne er relativt lave (for eksempel fordi der er en nærliggende lufthavn, så internationale ledere nemt kan komme til og fra datterselskaberne). I tidligere undersøgelser er de fleste af rammebetingelserne traditionelt målt på lande-niveau og kan således betegnes som makro-rammebetingelser, mens andre er målt på regionalt (sub-nationalt) niveau. Figur 2.1 viser resultaterne af empiriske studier, som har fundet belæg for de mest typiske faktorer forbundet med placering af udenlandske direkte investeringer.

I figuren repræsenterer hver bjælke en hypotese, der er blevet testet i empiriske undersøgelser. En hypotese er en forudsigelse af typen: "Jo større efterspørgsel der er et givet sted, jo flere udenlandske investeringer strømmer til dette sted". De fleste hypoteser, testet i tidligere studier, har fundet den formodede sammenhæng mellem rammebetingelsen og tiltrækning af udenlandske direkte investeringer. Den lyse farve i bjælken angiver andelen af studier, der har fundet støtte til en sådan hypotese; den orange del er andelen af studier, der ikke har fundet støtte til hypotesen; den røde del er andelen, der har fundet den modsatte sammenhæng. Bemærk, at støtte til en hypotese ofte er baseret på statistiske sammenhænge (for eksempel at høj efterspørgsel og mange udenlandske direkte investeringer findes de samme steder), snarere end en egentlig sammenhæng mellem årsag og virkning (for eksempel at efterspørgsel rent faktisk fører til udenlandske direkte investeringer). Som eksempel har 74 procent af studierne fundet en positiv sammenhæng mellem efterspørgsel og udenlandske di-

rekte investeringer, 23 procent har fundet, at der ikke er nogen sammenhæng, og 3 procent har fundet, at der er en omvendt (negativ) sammenhæng.

Som det fremgår af figur 2.1., finder langt de fleste studier sammenhæng mellem udenlandske direkte investeringer og nationale rammebetingelser, inklusive økonomiske, institutionelle og infrastrukturelle rammebetingelser, såsom efterspørgsel (markedsstørrelse), lønninger, skatteforhold, fysisk infrastruktur og kvaliteten af de politiske institutioner (for eksempel et velfungerende retssystem og fravær af korruption). En række empiriske studier har fundet modsat sammenhæng mellem både (høj) skatteprocent og (højt) lønniveau og placering af udenlandske direkte investeringer. Disse overraskende resultater skal dog ses i lyset af, at der ofte ikke kontrolleres for andre karakteristika, der korrelerer med høje lønninger og skatter. Det er for eksempel ofte sådan, at lande med høje lønninger og skatter også investerer relativt meget i infrastruktur og institutionelle rammebetingelser, som gør det attraktivt at investere i landet.

Litteraturen finder også belæg for, at industrielle faktorer forbundet med industriklynger og erhvervspecialisering generelt øger udenlandske direkte investeringer. Tilstedeværelsen og tætheden af såvel lokale som udenlandske arbejdssteder bidrager til attraktiviteten for udenlandske investorer, fordi industriklynger er en kilde til viden og human kapital, som kan være medvirkende til at styrke multinationale selskabers globale værdikæder og dermed øge deres konkurrenceevne. Samtidig udlignes nogle af disse fordele af en øget konkurrence både på det lokale arbejdsmarked og i kampen om kunder samt med risikoen for utilsigtet overførsel af teknologisk viden til konkurrenterne.

Forskningen viser tilmed, at globale byer i særlig grad hænger sammen med udenlandske direkte investeringer. Globale byer er kendetegnet ved, at de har et forholdsvis højt niveau af forretningsaktiviteter, menneskelige ressourcer, informations-

udveksling, kultur og politik, der hjælper med til at reducere koordinations- og kontrolomkostningerne. Disse byer øger dog samtidig de såkaldte tæthedsomkostninger, som blandt andet er forbundet med trafiktæthed, pladsmangel og højere lønninger og leveomkostninger, hvilket kan frastøde nogle typer udenlandske investeringer.

Endelig peger forskningen på vigtigheden af virksomhedsspecifikke faktorer, såsom international erfaring og immaterielle aktiver, der påvirker placeringsvalg. Meget få studier har dog undersøgt disse faktorer empirisk. I dette temahæfte fokuserer vi på de lokale rammebetingelser i forbindelse med placeringen af udenlandske direkte investeringer.

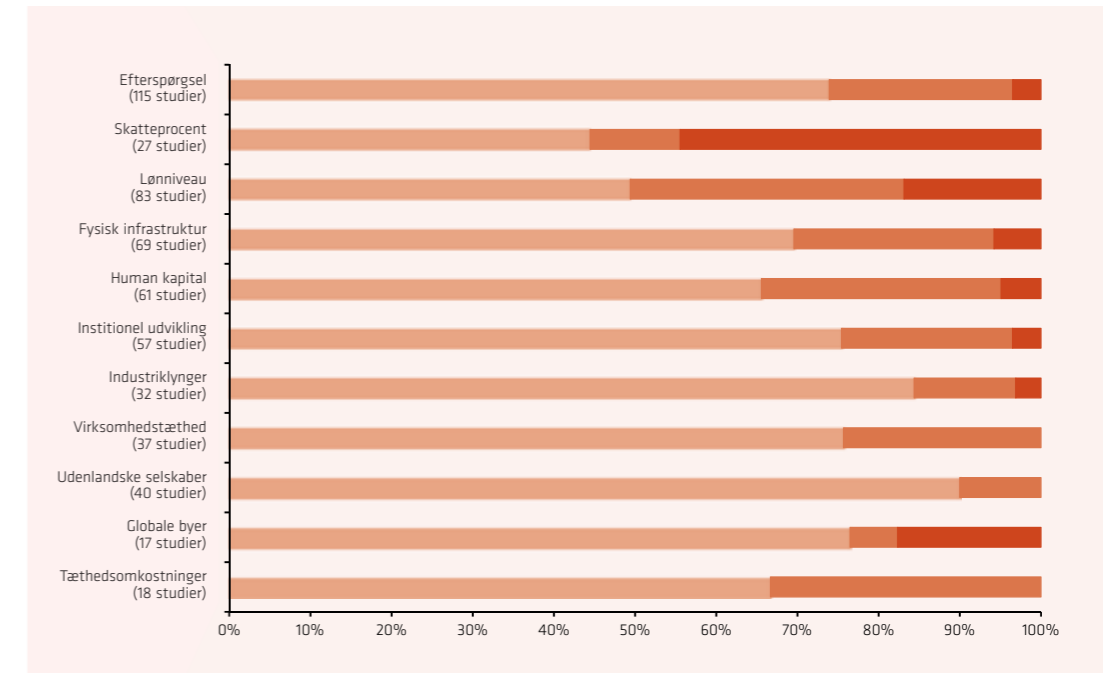
Få studier inden for små, højtudviklede lande

En yderligere begrænsning ved de eksisterende empiriske undersøgelser er, at mange af studierne er foretaget på landniveau. Der findes således kun relativt få studier på sub-nationalt niveau. Blandt disse studier er der endvidere meget få, der undersøger lokal variation i små, højtudviklede lande som Danmark. Figur 2.2. viser, at langt størstedelen af studierne, der fokuserer på sub-national variation i forbindelse med udenlandske direkte investeringer, enten er foretaget i Kina (typisk på enten regionalt eller økonomisk zone-niveau) eller i USA (typisk på statsniveau). Her bør det nævnes, at en region i Kina eller en stat i USA typisk er på størrelse med (eller større end) et mindre europæisk land og derfor dårligt tåler sammenligning med for eksempel kommuner i Danmark. Det er således uklart, hvorvidt disse studier kan bruges til at forklare lokal variation, som den vi har belyst i kapitel 1. Alt i alt ved vi relativt lidt om, hvilke lokale rammebetingelser der betyder noget for tilstedeværelsen af udenlandske direkte investeringer på lokalt mikro-niveau.

FIGUR 2.1

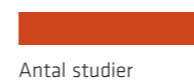


OVERSIGT OVER EMPIRISKE RESULTATER VEDR. TRADITIONELLE FAKTORER FORBUNDET MED UDENLANDSKE DIREKTE INVESTERINGER.

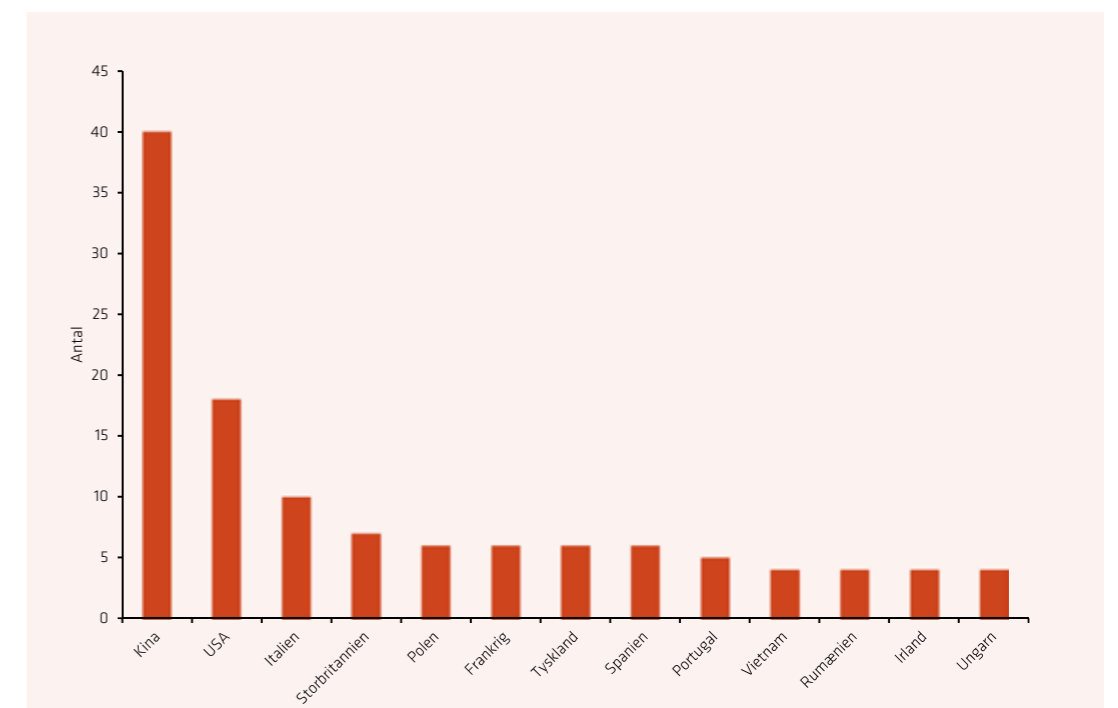


Anm.: Den lyse farve viser andelen af studier, der har undersøgt hypotesen og finder den forventede sammenhæng, den orange farve angiver andelen af studier, som ikke finder nogen sammenhæng, og den røde farve viser andelen af studier, der finder en modsat sammenhæng end den forventede. **Kilde:** Nielsen, Asmussen & Weatherall, Journal of World Business, 2017. I alt 154 studier.

FIGUR 2.2



OVERSIGT OVER EMPIRISKE STUDIER, SOM ANALYSERER SAMMENHÆNGE MELLEM SUB-NATIONALE FAKTORER OG UDENLANDSKE DIREKTE INVESTERINGER



Anm.: Figuren viser antallet af studier, der har undersøgt placeringen af udenlandske investeringer på sub-nationalt niveau (for eksempel på tværs af regioner eller byer) i 13 lande. **Kilde:** Nielsen, Asmussen & Weatherall, Journal of World Business, 2017. I alt 154 studier.

03

**Forekomsten af udenlandske
arbejdssteder i Danmark
hænger sammen med lokale
rammebetingelser**

Forekomsten af udenlandske arbejdssteder i Danmark hænger sammen med lokale rammebetingelser

Hvor er der størst sandsynlighed for at finde udenlandske arbejdssteder i Danmark?

Med henblik på at kunne forklare den geografiske ulighed blandt udenlandske

arbejdssteder i Danmark, har vi lavet en statistisk analyse (beskrevet i faktaboks 3.1) baseret på administrative data fra Danmarks Statistik. Analysen beregner, hvordan sandsynligheden for, at et givet arbejdssted er udenlandsk ejet, hænger sammen med en række karakteristika for arbejdsstedet og de lokale rammebetingelser i den kommune, arbejdsstedet er placeret i.



Hovedkonklusion

Udenlandske arbejdssteder placerer sig i internationale industrikluser og globale kommuner i Danmark

Temahæftets empiriske analyse viser, at udenlandske arbejdssteder oftest forekommer i kommuner, hvor der allerede er en høj tæthed af andre udenlandske arbejdssteder, men en lav tæthed af danske arbejdssteder inden for den pågældende branche. Analysen viser også, at udenlandske ar-

bejdssteder i højere grad findes i globale kommuner, som er globalt forbundet via en international infrastruktur, avancerede servicevirksomheder og et kosmopolitisk miljø, der kan reducere de multinationale selskabers koordinerings- og kontrolomkostninger.

× FAKTABOKS 3.1

Data- og modelforklaring

Vores **data** omfatter alle arbejdssteder i den private sektor i Danmark med flere end fem fuldtidsansatte (årsværk) i perioden 2007-2012. Det giver i alt 275.964 arbejdsstedsobservationer i perioden 2007-2012 fordelt på 207.467 virksomheder (da nogle arbejdssteder tilhører samme virksomhed), heraf 243.014 arbejdsstedsobservationer i danskejede virksomheder og 32.950 arbejdsstedsobservationer i udenlandsk ejede virksomheder. Hvis vi ser bort fra gengangere i de forskellige år, indbefatter analysen 71.025 unikke arbejdssteder. Datakilden er Danmarks Statistik.

Vi estimerer en lineær model for **sandsynligheden for, at et arbejdssted er udenlandsk**, givet en række karakteristika ved arbejdsstedet og de lokale rammebetingelser i den kommune, arbejdsstedet er placeret i.

Undersøgelsen, der danner grundlag for dette temahæfte, er beskrevet i flere detaljer i følgende working paper: Asmussen, C.G., Nielsen, B.B., Weatherall, C.D., og Håkonsson, D.: "Foreign direct investment in subnational geographic locations: microlevel analysis in Denmark".

Artiklen kan rekvireres ved at kontakte forfatterne (se kolofon).

En statistisk undersøgelse af placeringen af udenlandske arbejdssteder

Figur 3.1 opsummerer resultaterne af vores statistiske undersøgelse (se faktaboks 1.1 og 3.1 for en uddybning af vores data). Figuren viser, hvordan forskellige faktorer hænger sammen med sandsynligheden for, at et arbejdssted er udenlandsk. Ved + er der en positiv signifikant sammenhæng mellem den illustrerede faktor og sandsynligheden for, at et arbejdssted er udenlandsk, og ved ÷ er der en negativ sammenhæng. Hvis der ingenting står i parentes, har vores undersøgelse ikke kunnet finde en statistisk sammenhæng mellem sandsynligheden for at være et udenlandsk arbejdssted og den specifikke faktor.

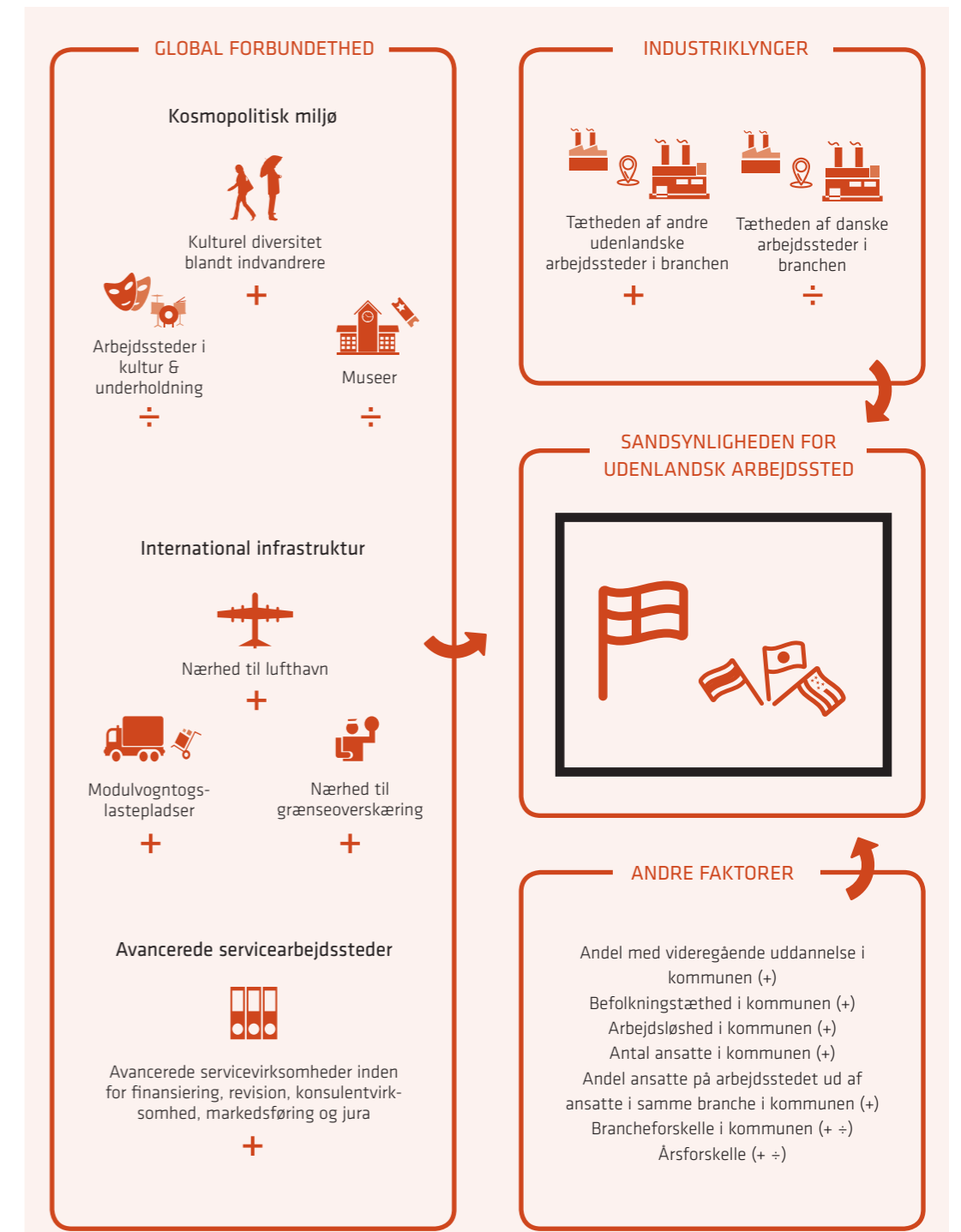
Forekomsten af udenlandske arbejdssteder hænger sammen med industriklynger

Adgangen til attraktive erhvervmiljøer og geografiske centre for Forskning & Udvikling siges at være en væsentlig beslutningsparameter for multinationale selskaber, når de vælger, hvor de skal placere deres investeringer. Tidligere undersøgelser viser, at disse industriklynger, specielt inden for højteknologisk fremstilling og service, bidrager med viden og human kapital, som kan være medvirkende til at styrke udenlandske arbejdssteders globale værdikæder og dermed øge deres konkurrenceevne (se Porter, 1990). Samtidig er der også ulemper forbundet med de udenlandske arbejdssteders placering i industriklynger. Nærhed til andre arbejdssteder inden for samme branche intensiverer således konkurrencen både på det lokale arbejdsmarked og i kampen om kunder og øger dermed risikoen for, at virksomhedens teknologiske viden bliver absorberet af konkurrenterne.

Resultaterne i figur 3.1 omkring industriklynger viser, at udenlandske arbejdssteder oftest forekommer i kommuner, hvor der allerede er en høj tæthed af andre udenlandske arbejdssteder inden for den pågældende branche. Udenlandske arbejdssteder placerer sig måske i sådanne geografiske klynger for derigennem at opnå synergier inden for logistik, viden og human kapital og samtidig mindske de kulturelle omkostninger forbundet med at være udenlandsk. Hvor det i nogle tilfælde er adgangen til specifikke geografiske ressourcer (for eksempel kul, træ og stål), der skaber industriklyngerne, er det i Danmark langt oftere ny viden og teknologi, som driver klyngedannelserne (Erhvervs- og Boligstyrelsen, 2003). Samtidig viser undersøgelsesresultaterne, at udenlandske arbejdssteder oftest forekommer i kommuner med en lav tæthed af danske arbejdssteder inden for den pågældende branche. En mulig forklaring kan være, at tilstedeværelsen af mange danske arbejdssteder skaber konkurrence på det lokale arbejdsmarked og gør det svært (eller dyrt) at få de rigtige medarbejdere.

× FIGUR 3.1

SAMMENHÆNGEN MELLEM FORSKELLIGE FAKTORER OG SANDSYNLIGHEDEN FOR, AT ET ARBEJDSSTED ER UDENLANDSK. OVERSICHT OVER UNDERSØGELSENS STATISTISKE RESULTATER.



Anm.: Ved + er der en positiv signifikant sammenhæng mellem den illustrerede faktor og sandsynligheden for, at et arbejdssted er udenlandsk, og ved ÷ er der en negativ sammenhæng. Fraværet af et + eller ÷ indikerer, at der ikke er en statistisk sammenhæng. Når der står + og ÷, betyder det, at der er en statistisk signifikant sammenhæng i forhold til underopdelingen af de forskellige faktorer og en referencekategori. Industriklynge-variablen for andre udenlandske arbejdssteder i branchen er lagget (dvs. målt i det foregående år). **Kilde:** Egne beregninger på baggrund af registerdata fra Danmarks Statistik. I alt 275.964 antal observationer fordelt på 71.025 unikke danske og udenlandske arbejdssteder. De detaljerede resultater er dokumenteret i et arbejdsrapport, som kan fås ved henvendelse til forfatterne (se kolofon).

Industriklynger ligger uden for bykernen

Vores undersøgelse viser, at de udenlandske industriklynger er placeret forskellige steder i Danmark og er meget branchespecifikke. Figur 3.2 viser to eksempler – højteknologisk fremstilling og telekommunikation og IT – og afslører en ganske forskellig geografisk fordeling for de to brancher. De udenlandske arbejdssteder inden for telekommunikation og IT ligger hovedsageligt i København og i mindre grad på Frederiksberg, mens de udenlandske arbejdssteder inden for højteknologisk fremstilling alle ligger lige uden for bykernen, med størst koncentration i kommuner som Herlev og Brøndby.

Forskellen kan skyldes, at telekommunikation og IT-arbejdsstederne, ligesom servicearbejdsstederne, er marketing-intensive og derfor har et stort behov for en central placering med en høj grad af synlighed. Den højteknologiske fremstilling kan derimod placeres hvor som helst, og her er det ikke synligheden, men omkostningerne ved placeringen, der betyder mest. Hvor bykernen i de globale byer kan være attraktiv for nogle udenlandske arbejdssteder, er typer af industriklynger uden for byerne attraktive for andre udenlandske arbejdssteder. Det ses også i andre lande, at industriklynger ofte optræder uden for bykernen, med Silicon Valley i nærheden af San Francisco som det mest berømte eksempel. Ved at placere sig lige uden for byerne har industriarbejdsstederne bedre adgang til højtuddannet arbejdskraft og bedre plads til forskning, udvikling og produktion. De undgår endvidere de værste tæthedsomkostninger, såsom trafikale problemer og høj husleje, hvilket også fremgår af tidligere undersøgelser (se kapitel 2). Disse fordele opnås, uden at arbejdsstedet skal gå for meget på kompromis med nærheden til den internationale infrastruktur, som befinder sig omkring de globale byer.

Figur 3.2 viser ikke kommunerne uden for hovedstadsområdet, da de alle rangerer i den laveste kategori mht. tætheden af udenlandske arbejdssteder inden for højteknologisk fremstilling og telekommunikation og IT. Der findes naturligvis industriklynger uden for København, men de er for små eller specialiserede til at indgå i vores overordnede brancheopdeling. Af kendte eksempler kan nævnes vindmølleproduktionen i Vestjylland og tekstilproduktionen i Herning-området. Den højest placerede ikke-sjællandske kommune i vores data, Fredericia, har en høj tæthed af udenlandske arbejdssteder inden for lav- og mellemteknologisk fremstilling samt bygge og anlæg.

Forekomsten af udenlandske arbejdssteder hænger sammen med globale kommuner

En række konsulenthuse og forskningsinstitutioner (for eksempel AT Kearney og Loughborough University) laver rangeringer af verdens globale byer og opdaterer disse regelmæssigt. I de fleste af disse rangeringer ligger byer som London, New York, Tokyo og Paris i toppen, mens en del mindre byer som Zürich, Stockholm, Genève og København også optræder, omend længere nede på listen. Rangeringerne fortæller noget om, hvordan globale byer er defineret, ikke ved deres størrelse, men ved deres forbindelse med den globale økonomi. Ifølge de målinger, der ligger til grund for rangeringerne, er globale byer kendetegnet ved, at de har et forholdsvis højt niveau af forretningsaktiviteter, menneskelige ressourcer, informationsudveksling, kultur og politik, der medvirker til at tiltrække og bibeholde international kapital, virksomheder, mennesker og ideer (AT Kearney, 2016). Med andre ord fokuserer målingerne af de globale byer på, hvor attraktive byerne er for arbejdssteder og

personer i forhold til hinanden, og rangeringerne giver således en indikation af byernes indbyrdes konkurrenceevne med hensyn til udenlandske direkte investeringer. Tidligere studier (se kapitel 2) har set på globale byer - vi har i stedet valgt en mere nuanceret tilgang, hvor vi går dybere og undersøger de såkaldte globale kommuner, eftersom forskningen påpeger en erhvervsmæssig arbejdsdeling mellem de forskellige områder i en storbyregion.

Globale kommuner kunne virke særligt tiltrækkende på multinationale selskabers placering af udenlandske direkte investeringer, fordi disse kommuner er karakteriseret ved tilstedeværelsen af nogle bestemte rammebetingelser, nemlig international infrastruktur, avancerede servicevirksomheder og et kosmopolitisk miljø (se faktaboks 3.2). Denne type rammebetingelser reducerer selskabernes koordinerings- og kontrolomkostninger og bidrager på den måde til den globale forbundethed. Som vi viser i det følgende, forekommer disse rammebetingelser for global forbundethed imidlertid også uden for de store byer.

Hvad er sammenhængen mellem de globale kommuner og den geografiske fordeling af udenlandske arbejdssteder i Danmark? Vores statistiske undersøgelse (se figur 3.1) viser en klar positiv sammenhæng mellem en kommunes relative nærhed til internationale lufthavne og grænser og sandsynligheden for, at der ligger et udenlandsk arbejdssted i denne kommune. Samtidig er udbuddet af modulvogntogslastepladser i kommunen også positivt relateret til sandsynligheden for, at et arbejdssted i kommunen er udenlandsk ejet. Samlet set viser undersøgelsen, at forekomsten af udenlandske arbejdssteder er mere sandsynlig i kommuner, som er karakteriseret ved nærhed til international infrastruktur. Dette stemmer godt overens med teorien omkring globale byers tiltrækningskraft, da kommuner med bedre international infrastruktur er bedre integrerede i den glo-

× FIGUR 3.2

Højteknologisk fremstilling

0,00 - 0,08

0,08 - 0,16

0,16 - 0,24

0,24 - 0,32

0,32 - 0,40

0,40 - 0,45

Telekommunikation og IT

0,00 - 0,50

0,50 - 1,00

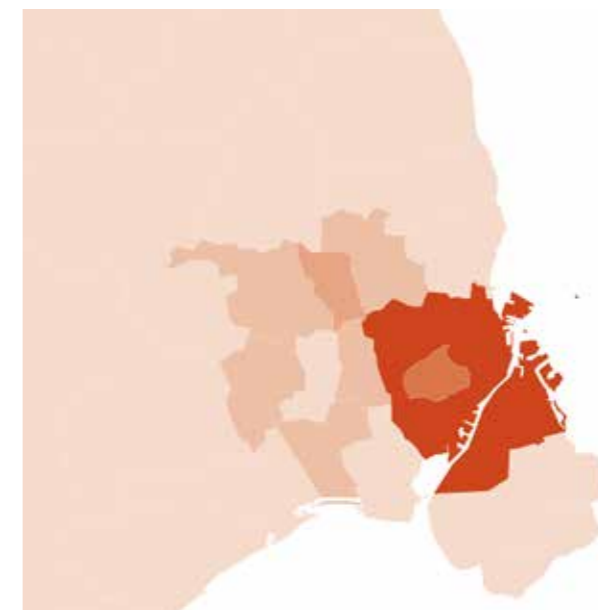
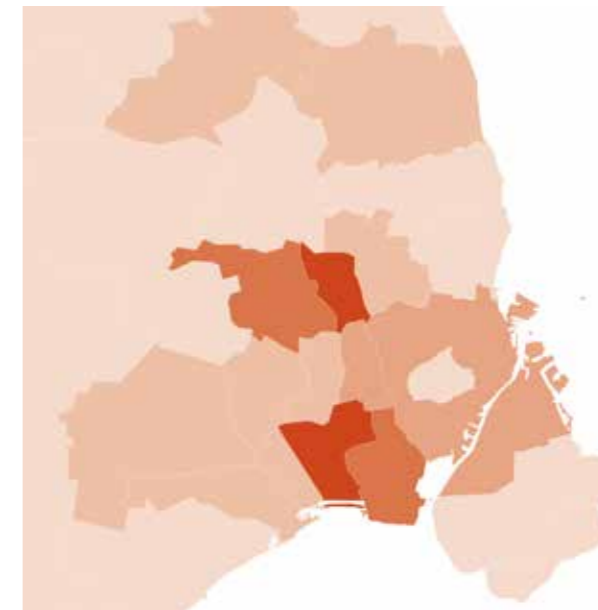
1,00 - 1,50

1,50 - 2,00

2,00 - 2,50

2,50 - 2,70

TÆTHEDEN AF UDENLANDSKE ARBEJDSSTEDER INDEN FOR HØJTEKNOLOGISK FREMSTILLING OG TELEKOMMUNIKATION OG IT. ANTAL ARBEJDSSTEDER PR. KM².



Anm.: Tætheden er udregnet som et gennemsnit af arbejdsstederne i perioden 2007-2012 og inddelt i lige store intervaller på hhv. 0,08 og 0,5. **Kilde:** Egne beregninger på baggrund af registerdata fra Danmarks Statistik. Beregningerne for tætheden af udenlandske arbejdssteder er baseret på tal for hhv. højteknologisk fremstilling, 10.302 antal observationer på 2.445 unikke arbejdssteder - og telekommunikation og IT, 12.426 antal observationer og 3.471 unikke arbejdssteder.

Rammebetingelser for global forbundethed

Globale kommuner er kendetegnet ved tilstedeværelsen af tre rammebetingelser for global forbundethed: (1) international infrastruktur, (2) avancerede servicevirksomheder og (3) et kosmopolitisk miljø. I analysen er international infrastruktur målt ud fra lufthavne og grænseoverskæringer samt modulvognogslastepladser. Den internationale infrastruktur måles således som nærheden fra kommunens midtpunkt til nærmeste internationale lufthavn og grænseoverskæring samt ved tætheden af modulvognogslastepladser. Det kosmopolitiske miljø er målt som indvandrerbefolkningens kulturelle diversitet (målt på sammensætningen af indvandrere og vægtet for den andel af lokalbefolkningen, der udgøres af indvandrere) samt ved tætheden af arbejdssteder inden for kulturelle tilbud generelt og museer specifikt (da disse ofte udgør et prominent kulturprodukt med international appel). Avancerede servicearbejdssteder er målt som tætheden (antallet per km²) af arbejdssteder inden for finansiering, revision, konsulentvirksomhed, markedsføring og jura.

bale økonomi og dermed har forholdsvis bedre adgang til menneskelige ressourcer og informationsudveksling, hvilket fordrer forretningsaktiviteter og mindsker udenlandske selskabers koordinerings- og kontrolomkostninger.

Avancerede servicearbejdssteder er arbejdssteder inden for finansiering, revision, konsulentvirksomhed, markedsføring og jura, som alle understøtter industrivirksomheder. Vores statistiske undersøgelse viser en positiv sammenhæng mellem en kommunes relative udbud af disse avancerede servicearbejdssteder og sandsynligheden for tilstedeværelsen af udenlandske arbejdssteder i denne kommune. Dette er igen konsistent med teorien omkring globale byer, idet tilstedeværelsen af avancerede servicearbejdssteder forsyner udenlandske arbejdssteder med tilgang til ekspertkonsulentbistand, der både har

lokale og globale netværk og viden. Mange af disse servicearbejdssteder er globale, hvilket bevirker, at de udenlandske arbejdssteder kan bibeholde deres servicekonsulenter og dermed reducere de koordinerings- og kontrolomkostninger, der er forbundet med at placere deres udenlandske direkte investeringer i globale byer.

Et kosmopolitisk miljø er kendetegnet ved et relativt højt udbud af kulturelle aktiviteter og en lokalbefolkning med en global kulturel sammensætning – faktorer, som normalt anses som attraktive for multinationale selskaber. I vores statistiske undersøgelse synes der imidlertid ikke at være belæg for en sammenhæng mellem det kulturelle aspekt og forekomsten af udenlandske arbejdssteder. Både museer og kulturelle arbejdspladser er overraskende negativt relaterede til sandsynligheden for tilstedeværelsen af et udenlandsk ar-

bejdssted i en kommune. En mulig forklaring på dette kan være faktorer, der ikke indgår i vores undersøgelse, men som ofte forekommer i forbindelse med kulturelle faktorer. I så fald er det ikke de kulturelle tilbud i sig selv, der skræmmer de udenlandske arbejdssteder væk, men eksempelvis kriminalitet eller tæthedsomkostninger, der forekommer i de samme distrikter som disse tilbud (til sammenligning kan nævnes tidligere studier, der har fundet, at flere udenlandske direkte investeringer forekommer i lande med høj skat, se Nielsen m.fl., 2017). Vi kan dog ikke vise, at dette er tilfældet, og fremtidige studier bør undersøge de mange aspekter, positive såvel som negative, af det kosmopolitiske miljø.

Omvendt viser vores undersøgelse, at der som forventet er en positiv sammenhæng mellem en kommunes kulturelle diversitet

(målt på sammensætningen af indvandrere i kommunen, se faktaboks 3.2.) og sandsynligheden for, at der findes et udenlandsk arbejdssted i kommunen. Dette er konsistent med teorien omkring globale byer, hvor kulturel diversitet er attraktivt for højtuddannede, udenlandske medarbejdere (og deres familier), hvilket faciliterer udstationeringen af medarbejdere i datterselskaberne og dermed fremmer global koordinering i de multinationale selskaber. Derudover er områder med kulturel diversitet typisk mere åbne over for udenlandske arbejdssteder generelt, hvilket gør det nemmere for multinationale selskaber at opnå lokal accept og være konkurrencedygtige på lokale arbejds- og produktmarkeder (Goerzen, Asmussen og Nielsen, 2013).

Globale kommuner i Danmark

Da København er en global by, kunne man umiddelbart forvente, at de udenlandske arbejdssteder ville være koncentreret i denne kommune. Et åbent spørgsmål i debatten om globale byer er imidlertid, hvor lokaliseret effekten af deres globale forbundethed er; dvs. om effekten af den globale by kun viser sig i bykernen, eller om den spreder sig ud i forstæderne eller endnu længere væk.

Figur 3.3 viser, at det kosmopolitiske miljø fordeler sig i det, vi i Danmark vil kalde bykernen (i dette tilfælde Københavns Kom-

mune og Frederiksberg Kommune) og ud i de nærmeste forstadskommuner (særligt mod nord og vest). Det er ikke overraskende, at der er mange indvandrere, fra mange forskellige verdensdele, i København. Men også i kommuner som Gentofte er der områder, hvor der for eksempel er internationale skoler til "expatriates" (højt kvalificerede ansatte, som er sendt til udlandet af virksomheden) og deres familier. Bevæger vi os uden for hovedstadsområdet, findes det kosmopolitiske miljø ligeledes i de store kommuner som Odense, Århus og Aalborg. Skelnen mellem hvad der er – og ikke er – en global by, jf. diverse rangeringer over globale byer, er derfor ikke så ligetil, idet nogle af disse større byer på Fyn og i Jylland kan have karaktertræk tilfælles med globale byer, selvom de ikke optræder på rangeringslisterne (Århus findes i nogle rangeringer, omend ikke i den fra AT Kearney).

Kigger vi på de avancerede servicearbejdssteder, kan vi i høj grad se det samme mønster, med den største koncentration i kommunerne i og omkring hovedstaden. Dog peger en mere detaljeret undersøgelse på, at antallet af avancerede servicearbejdssteder i henholdsvis Københavns Kommune og Frederiksberg Kommune ligger væsentligt over niveauet i de omkringliggende kommuner (hvilket dog ikke fremgår af figur 3.3). Dette skyldes måske, at denne type arbejdssteder har stort behov for synlighed og en central beliggenhed samt behov for at ligge tæt på hinanden og på arbejdsstedernes hovedkvarterer, med henblik på at muliggøre ansigt-til-ansigt-interaktion.

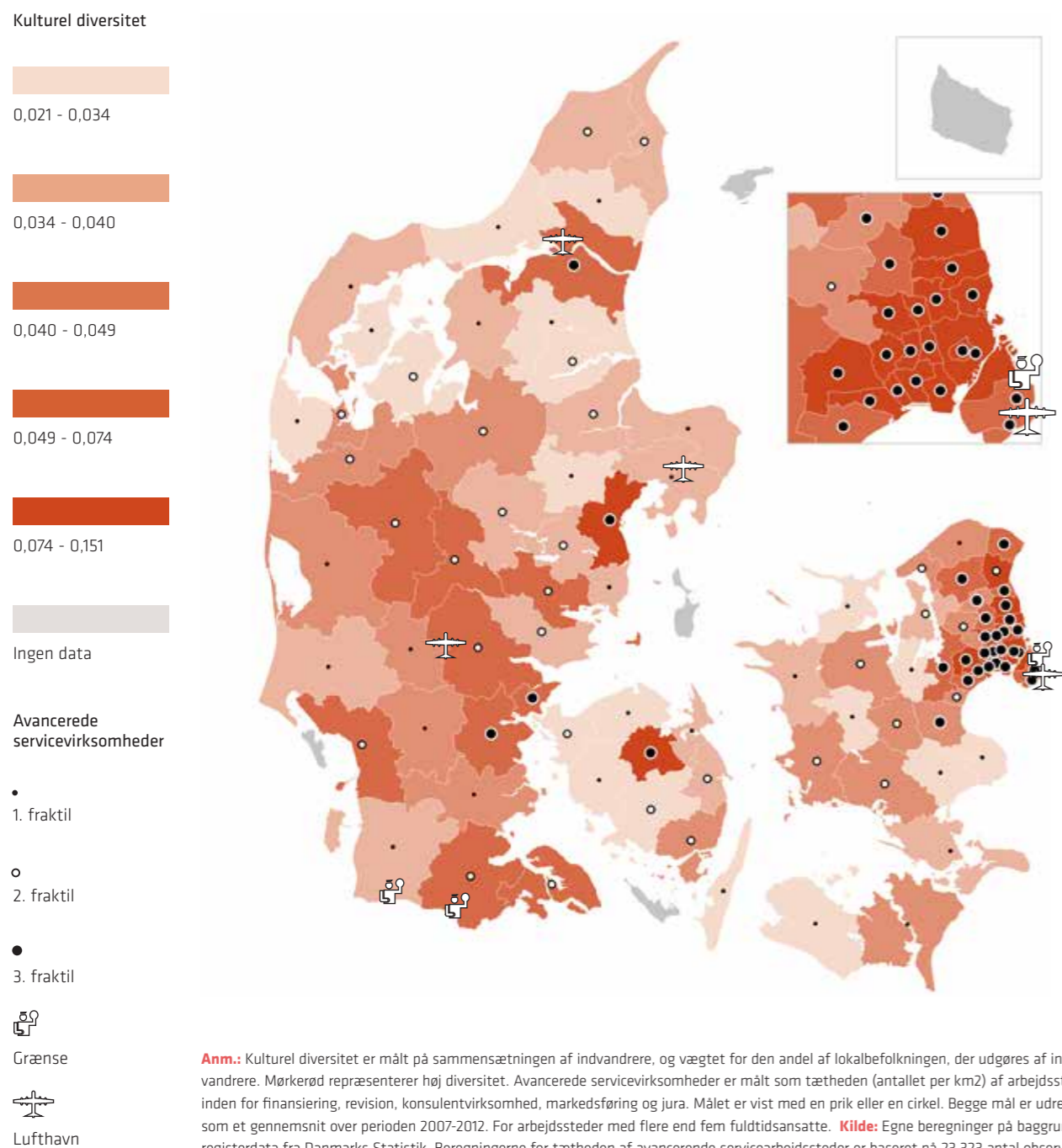
Endelig kan vi se, at den internationale infrastruktur typisk ikke ligger inde i selve bykernen, men et stykke udenfor.

I København ligger lufthavn og grænseoverskæring således i udkanten af Amager. Modulvognogslastepladser (som ikke indgår i beregningerne for figur 3.3) findes heller ikke i bykernen, men derimod i stor stil i forstadskommunerne på den københavnske vestegn, hvor motorvejsnettet er mest udbygget. Den internationale infrastruktur befinder sig således uden for de globale byer eller kommuner grundet fysiske begrænsninger – samtidig med at de globale kommuner er afhængige af at have denne infrastruktur inden for en forholdsvis kort afstand. Den internationale infrastruktur findes endvidere også andre steder end i de globale byer, fx i Aalborg, tæt på Århus, Trekantsområdet (Billund) samt i Sønderborg, hvor andelen af udenlandske arbejdssteder er relativ stor.

Alt i alt kan vi konstatere, at rammebetingelserne for global forbundethed optræder i meget forskellig grad i og omkring den globale by eller kommune. Det kosmopolitiske miljø findes i bykernen og i de nærmeste forstadskommuner, de avancerede servicevirksomheder er hovedsagligt koncentreret i bykernen, mens den internationale infrastruktur primært eksisterer i forstaden. Vi ved imidlertid (jf. kapitel 2), at alle tre rammebetingelser er relaterede til forekomsten af udenlandske arbejdssteder.

× FIGUR 3.3

GRADEN AF KULTUREL DIVERSITET OVER FEM FRAKTILER SAMT TÆTHEDEN AF AVANCEREDE SERVICEVIRKSOMHEDER INDDELT I TRE FRAKTILER. PÅ KORTET SES OGSÅ PLACERINGS AF LUFTHAVNE OG INTERNATIONALE GRÆNSER.



Anm.: Kulturel diversitet er målt på sammensætningen af indvandrere, og vægtes for den andel af lokalbefolkningen, der udgøres af indvandrere. Mørkerød repræsenterer høj diversitet. Avancerede servicevirksomheder er målt som tæthed (antallet per km²) af arbejdssteder inden for finansiering, revision, konsulentvirksomhed, markedsføring og jura. Målet er vist med en prik eller en cirkel. Begge mål er udregnet som et gennemsnit over perioden 2007-2012. For arbejdssteder med flere end fem fuldtidsansatte. **Kilde:** Egne beregninger på baggrund af registerdata fra Danmarks Statistik. Beregningerne for tætheden af avancerende servicearbejdssteder er baseret på 23.323 antal observationer på 5.911 unikke arbejdssteder.

Øvrige faktorer, der hænger sammen med placeringen af udenlandske arbejdssteder

Vores statistiske undersøgelse viser, at sandsynligheden for, at arbejdsstederne er udenlandske, er større i kommuner, hvor arbejdsløsheden, befolkningstætheden og andelen af højtuddannede medarbejdere er stor (se figur 3.1). På arbejdsstedsniveau kan vi se, at store arbejdssteder (både absolut og i forhold til det lokale arbejdsmarked) har en større sandsynlighed for

at være udenlandske. Endelig varierer sandsynligheden for, at et arbejdssted er udenlandsk, på tværs af brancher, hvor den er lille inden for bygge og anlæg, lavteknologisk fremstilling og erhvervs-service (for eksempel konsultering og reklame) og stor inden for engroshandel. Vigtigheden af disse andre faktorer har internationale studier også fundet (se Nielsen, Asmusen og Weatherall, 2017), og vi vil derfor ikke uddybe resultaterne nærmere i dette temahæfte. I stedet fokuserer vi i næste kapitel på, hvad tidligere studier ikke har kunnet vise i forhold til udenlandske arbejdssteders brancher og deres placering.



04

Placeringen af udenlandske arbejdssteder og brancher

Placeringen af udenlandske arbejdssteder og brancher

Er udenlandske arbejdssteder inden for servicebranchen særligt afhængige af globale kommuner?

Multinationale selskaber internationaliserer på forskellige måder, afhængigt af hvilken branche de tilhører. Tidlige-

re undersøgelser viser for eksempel, at servicearbejdsstederne har nogle anderledes behov for lokale karakteristika end fremstillingsarbejdsstederne (Dunning og Norman, 1987; Buckley, Pass, og Prescott, 1992).

Der er altså sandsynlighed for, at de udenlandske arbejdssteder vil være placeret geografisk forskelligt afhængigt af enhedens branche. Brancherne fremstilling, engros-

handel, detailhandel og service er hver især kendetegnet ved specifikke karakteristika, som påvirker, hvilke rammebetingelser der virker specielt tiltrækkende for udenlandske arbejdssteder. For at undersøge dette, har vi lavet detailanalyser af de fire brancher.



Hovedkonklusion

Udenlandske arbejdssteders placering er branchespecifik i Danmark

Vores statistiske undersøgelse viser, at andelen af udenlandske arbejdssteder inden for fremstilling og engroshandel er væsentligt større på den københavnske vestegn end andre steder i Danmark.

Inden for detailhandel er andelen af udenlandske arbejdssteder størst i Nordsjælland, hvorimod de udenlandske arbejdssteder inden for service er mere jævnt fordelt over hele landet – omend med den største andel i vestegnskommunerne.

✘ TABEL 4.1

ANDELEN AF UDENLANDSKE ARBEJDSSTEDER BLANDT ALLE ARBEJDSSTEDER SÆRSKILT FOR REGIONER OG BRANCHER I PERIODEN 2007-2012. I PROCENT.

REGION	FREMSTILLING	ENGROSHANDEL	DETAILHANDEL	SERVICE
København	7,5	32,6	14,9	10,6
Nordsjælland	10,6	31,7	18,4	10,4
Vestegnen	23,4	38,8	15,9	14,6
Storbyer	13,8	21,4	14,7	10,1
Trekantsområdet	16,0	26,3	14,1	11,2
Resten af DK	11,4	15,2	10,1	6,3

Anm.: Tabellen viser et gennemsnit for udenlandske arbejdssteder over kommunerne i hver region i perioden 2007-2012. For arbejdssteder med flere end fem fuldtidsansatte. Regionerne er defineret som følger: København (Københavns Kommune og Frederiksberg Kommune), Nordsjælland (Gentofte, Gladsaxe, Lyngby-Taarbæk, Furesø, Allerød, Fredensborg, Helsingør, Hillerød, Hørsholm, Rudersdal), Vestegnen (Ballerup, Brøndby, Glostrup, Herlev, Albertslund, Hvidovre, Høje-Taastrup, Rødovre, Ishøj, Vallensbæk), Storbyer (Odense, Aarhus, Aalborg), Trekantsområdet (Fredericia, Vejle, Kolding). Resten af Danmark er de resterende kommuner undtagen kommuner, der er ekskluderet af analysen (se Appendix 1). **Kilde:** Egne beregninger på baggrund af registerdata fra Danmarks Statistik. I alt 275.964 antal observationer fordelt på 71.025 unikke danske og udenlandske arbejdssteder.

✘ FIGUR 4.1

SAMMENHÆNGEN MELLEM UDVALGTE LOKALE RAMMEBETINGELSER OG FOREKOMSTEN AF UDENLANDSKE ARBEJDSSTEDER SÆRSKILT FOR FIRE BRANCHER.



Anm.: Et + indikerer, at faktoren er positivt relateret til sandsynligheden for, at arbejdsstedet inden for den pågældende branche er udenlandsk, mens fraværet af et + indikerer, at der ikke er en statistisk sammenhæng. **Kilde:** Egne beregninger på baggrund af registerdata fra Danmarks Statistik. I alt 275.964 antal observationer fordelt på 71.025 unikke danske og udenlandske arbejdssteder.

Tabel 4.1 viser andelen af udenlandske arbejdssteder inden for forskellige brancher i danske regioner. Inden for fremstilling kan vi se, at andelen af udenlandske arbejdssteder er væsentligt større på den københavnske vestegn end andre steder i Danmark. Det samme er tilfældet med engroshandel, hvilket måske kan forklares ved, at Glostrup, Brøndby og Høje-Taastrup er blandt kommunerne med den største tæthed af modulvogn-togslastepladser. Der er også en stor andel af udenlandske arbejdssteder inden for engroshandel i Nordsjælland og København. Det høje procenttal her kan muligvis forklares med, at de udenlandske multinationale selskaber opretter engrossalg-datterselskaber i Danmark med henblik på at sælge deres produkter til danskerne. Inden for detailhandel kan vi se, at andelen af udenlandske arbejdssteder er størst i Nordsjælland, hvilket kan hænge sammen med, at store, udenlandske detailhandelskæder har etableret store varehuse eksempelvis i Hillerød og Gentofte. Disse varehuse vil typisk hverken være placeret i kommunernes bykerne, hvor der er pladsmangel, eller på landet, hvor befolkningstætheden og dermed kundepotentialet er lavt. Endelig er udenlandske arbejdssteder inden for service mere jævnt fordelt, omend med den største andel på den københavnske vestegn.

Vores statistiske undersøgelse i dette kapitel viser, hvordan bestemte lokale forhold hænger sammen med forekomsten af udenlandske arbejdssteder inden for forskellige brancher. De brancheopdelte resultater er illustreret i figur 4.1. Vi har i figuren valgt at se nærmere på én faktor for hver af de tre rammebetingelser ved global forbundethed (dvs. servicearbejdssteder, kulturel diversitet og modulvogn-togslastepladser), samt en faktor for industriklynger (tæthed af andre udenlandske arbejdssteder i branchen). Disse udvalgte faktorer hænger stærkt sammen med sandsynligheden for forekomsten af et udenlandsk arbejdssted og optræder i forskellig grad på tværs af brancher.

Figur 4.1 viser, at det er mere sandsynligt at finde udenlandske arbejdssteder inden for service (og til en vis grad også detailhandel) i kommuner med et relativt veludviklet kosmopolitisk miljø (kulturel diversitet) og et stort udbud af avancerede servicearbejdssteder. Disse faktorer ser ikke ud til at hænge sammen med tilstedeværelsen af udenlandske fremstillings- og engrosarbejdssteder i samme grad. Årsagen hertil kan findes i et generelt større behov for plads (til for eksempel produktionsanlæg og parkering for ansatte) samt bedre adgang til logistisk infrastruktur, såsom havne og modulvogn-togslastepladser, der kan

lette transporten af råvarer, halvfabrikata og færdigvarer. For denne type pladskrævende arbejdssteder vil en placering i eller tæt på storbyernes kerne derfor være for dyr, logistisk uhensigtsmæssig og trafikalt besværlig. For service- og detailarbejdssteder derimod spiller storbyernes tilbud om direkte kundekontakt og specielt det kosmopolitiske miljø en stor rolle, og da disse arbejdssteder samtidig er langt mindre pladskrævende end industriarbejdssteder, kan det forklare at vi ser en større aggregering i eller tæt på kommuner med storbyer.

Med hensyn til industriklynger viser vores statistiske undersøgelse, at specielt udenlandske fremstillingsarbejdssteder har en større tendens til at placere sig i umiddelbar nærhed af andre udenlandske arbejdssteder i samme branche. Industriklynger hænger sammen med forekomsten af udenlandske fremstillingsarbejdssteder, fordi disse bidrager med viden og human kapital, som kan være medvirkende til at styrke deres konkurrenceevne. Dette er specielt vigtigt i Danmark, hvor størstedelen af fremstillingen er inden for højteknologiske produkter. Vores undersøgelse viser dog også en vis sammenhæng mellem industriklynger og udenlandsk ejerskab af såvel engros- og servicearbejdssteder, omend i mindre grad end for fremstillingsarbejdsstederne.

05

Diskussion af erhvervspolitiske muligheder

Diskussion af erhvervspolitiske muligheder

Hvad skal lokale og nationale politikere være opmærksomme på i fremtidens kapløb om udenlandske arbejdssteder?

Konkurrencen om at tiltrække udenlandske direkte investeringer skærpes fremover. Dette temahæfte har på denne bag-

grund forsøgt at afdække vigtige lokale rammebetingelser, der kan medvirke til at gøre en bestemt kommune til et mere eller mindre attraktivt sted at investere for udenlandske multinationale selskaber. Evnen til at tiltrække og fastholde udenlandske direkte investeringer er en vigtig del af den erhvervsrettede politiske proces også på lokalt niveau, hvor byer, kommuner og regioner arbejder systematisk for at tiltrække disse investeringer i samarbejde (og konkurrence) med hinanden. Vores statistiske undersøgelse i kapitel 3

og 4 viser store variationer kommunerne imellem mht. andelen af udenlandske arbejdssteder og påviser derved, at multinationale selskabers direkte investeringer i Danmark i høj grad også er et lokalt fænomen.



Hovedkonklusion

Lokale rammebetingelsers mulige betydning i fremtidens kapløb om udenlandske investeringer

Vores statistiske undersøgelse viser, at lokale rammebetingelser i form af global forbundethed ser ud til at hænge sammen med en øget andel af udenlandske arbejds-

steder. Undersøgelsen kan på den måde fungere som inspiration for kommuner, der ønsker at tiltrække specifikke typer af udenlandske direkte investeringer.

Kan globale kommuner tiltrække udenlandske investeringer?

Den store variation i udenlandske arbejdssteder på tværs af kommunerne kan til dels forklares af lokale rammebetingelser for global forbundethed, der reducerer udenlandske selskabers koordinerings- og kontrolomkostninger. Disse rammebetingelser er relaterede til karakteristika ved globale kommuner. Udenlandske arbejdssteder er således i høj grad placeret i kommuner med (1) et kosmopolitisk miljø, (2) international infrastruktur og (3) et stort udbud af avancerede servicevirksomheder. Det rejser spørgsmålet om, hvad lokalpolitikere kan gøre for at udvikle lokale, kosmopolitiske miljøer i kommunerne i bestræbelserne på at tiltrække udenlandske direkte investeringer til den enkelte region, kommune eller by.

Kommuner i nærheden af international infrastruktur har en fordel, idet de kan koble sig på den globale udveksling af viden, menneskelige ressourcer, teknologier og produkter. Dette er fordrende for globale forretningsaktiviteter og mindsker multinationale selskabers koordinerings- og kontrolomkostninger. Den klare sammenhæng mellem internationalt forbundet infrastruktur og forekomsten af udenlandske arbejdssteder i kommunen illustrerer, at lokale og nationale investeringer i såvel traditionel, fysisk infrastruktur som mobil og elektronisk infrastruktur kan gøre Danmark og landets lokale regioner og kommuner mere attraktive for udenlandske direkte investeringer. Øresundsforbindelsen synes at have øget regionens attraktivitet i forhold til udenlandske direkte investeringer, og Femern Bælt-forbindelsen ville på samme måde rykke den tyske grænse "nærmere" i økonomisk forstand.

Andelen af udenlandske arbejdssteder er også relateret til tilstedeværelsen af avancerede servicevirksomheder inden for finansiering, revision, konsulentvirksomhed, markedsføring og jura, der understøtter udenlandske virksomheder. Det indikerer, at lokale investeringer i for eksempel uddannelsessteder, der gør det mere attraktivt for avancerede servicearbejdssteder at placere sig i den pågældende kommune eller by, eventuelt kan øge graden af udenlandske direkte investeringer.

Kan industriklynger tiltrække udenlandske arbejdssteder?

Den statistiske undersøgelse i kapitel 3 og 4 demonstrerer, at udenlandske arbejdssteder ofte findes i kommuner, hvor der allerede er en høj tæthed af andre udenlandske arbejdssteder, men en lav tæthed af danske arbejdssteder inden for den pågældende branche.

Den geografiske placering af Syddansk Universitets afdelinger i Odense, Esbjerg, Kolding, Slagelse og Sønderborg afspejler, hvordan kommunerne forsøger at tiltrække og udbygge deres udbud af undervisningssteder og dermed viden. Øresundsregionen med Medico Valley er et eksempel på vigtigheden af at skabe lokalt grundlag for vidensdeling inden for forskning og samtidig muliggøre teknologiske spillovers på tværs af landegrænser. Derved spiller nærheden til nationale grænser (eller andre lande) naturligt en stor rolle. Der findes således forskellige nationale og lokale regions- og innovationspolitiske tiltag, som ved at styrke relationerne mellem forskellige aktører (for eksempel offentlig-privat) muligvis kan bidrage til at øge tilstedeværelsen af industriklynger og derved antallet af udenlandske arbejdssteder.

Er attraktive lokale rammebetingelser for udenlandske arbejdssteder branchespecifikke?

Endelig viser vores undersøgelse i kapitel 3 og 4, at de lokale rammebetingelser, der er forbundet med forekomsten af udenlandske arbejdssteder, varierer på tværs af brancher, når vi kigger på brancherne fremstilling, engroshandel, detailhandel og service.

Forskellige typer af udenlandske arbejdssteder ser således ud til at placere sig forskelligt på basis af forskellige rammebetingelser, afhængig af deres behov for plads, teknologi, infrastruktur og arbejdskraft. Disse placeringsmønstre, som er kortlagt og undersøgt i dette temahæfte, giver de enkelte kommuner mulighed for at differentiere sig i bestræbelserne på at tiltrække specifikke typer af udenlandske direkte investeringer.

Yderligere forskning er nødvendigt

I dette temahæfte har vi kortlagt sammenhængen mellem placeringen af udenlandske arbejdssteder og lokale rammebetingelser. Om den ovenstående politiske agenda vedrørende tiltrækning af udenlandske direkte investeringer kan og skal føres ud i livet, er i sidste ende et politisk spørgsmål, som vi ikke har taget stilling til i dette temahæfte. Til trods for at internationale undersøgelser viser, at udenlandske direkte investeringer har en positiv økonomisk indvirkning på lokale arbejdssteder og lokalsamfundet, er det vigtigt, at man i fremtiden vurderer, om gevinsten ved de udenlandske direkte investeringer står mål med omkostningerne. Ulemperne forbundet ved udenlandske direkte investeringer kan for eksempel være placeringen af større fremstillingsvirksomheder, som har miljømæssige konsekvenser, ligesom indtog fra store, udenlandske detailhandelskæder kan føre til lukning af lokale forretninger med utilsigtede konsekvenser for lokalbefolkningen i forhold til arbejdspladser, serviceniveau og lignende. Yderligere forskning er nødvendigt for at afdække disse effekter af udenlandske direkte investeringer. Den fremtidige debat omkring tiltrækning af udenlandske direkte investeringer bør således nuanceres, baseret på undersøgelser af konsekvenserne af forskellige typer af udenlandske arbejdssteders placering i lokalsamfundet.

Appendiks

Appendiks 1 Data

Kommunerne i Danmark rangordnet efter udenlandske arbejdssteder i procent af det totale antal arbejdssteder i kommunen.

Tallene er udregnet som et gennemsnit over perioden 2007-2012. For arbejdssteder med flere end fem fuldtidsansatte.

KOMMUNE	PCT. UDENLANDSKE ARBEJDSSTEDER	KOMMUNE	PCT. UDENLANDSKE ARBEJDSSTEDER	KOMMUNE	PCT. UDENLANDSKE ARBEJDSSTEDER
1. Ballerup	25,26	34. Kalundborg	11,04	67. Norddjurs	7,87
2. Glostrup	25,13	35. Rødovre	10,92	68. Faxe	7,83
3. Brøndby	24,48	36. Middelfart	10,89	69. Svendborg	7,64
4. Tårnby	24,30	37. Kerteminde	10,87	70. Frederikshavn	7,60
5. Høje-Taastrup	23,49	38. Billund	10,86	71. Favrskov	7,51
6. Herlev	23,26	39. Skanderborg	10,86	72. Odsherred	7,46
7. Albertslund	22,52	40. Horsens	10,85	73. Holstebro	7,42
8. Gladsaxe	21,09	41. Nyborg	10,75	74. Hjørring	7,31
9. Hvidovre	19,84	42. Frederikssund	10,67	75. Lejre	7,28
10. Allerød	19,29	43. Esbjerg	10,39	76. Mariagerfjord	7,24
11. Rudersdal	18,55	44. Aabenraa	10,22	77. Viborg	7,10
12. Vallensbæk	17,07	45. Randers	10,12	78. Vordingborg	6,95
13. Ishøj	16,61	46. Lolland	9,91	79. Brønderslev	6,70
14. Hørsholm	16,37	47. Frederiksberg	9,39	80. Tønder	6,62
15. Fredericia	16,34	48. Halsnæs	9,25	81. Hedensted	6,45
16. Greve	15,96	49. Næstved	9,23	82. Nordfyns	6,37
17. København	15,66	50. Slagelse	9,05	83. Skive	6,31
18. Kolding	15,45	51. Assens	8,97	84. Thisted	6,21
19. Aarhus	13,89	52. Struer	8,39	85. Stevns	5,83
20. Køge	13,84	53. Vejen	8,92	86. Rebild	5,65
21. Fredensborg	13,01	54. Haderslev	8,84	87. Lemvig	5,55
22. Ringsted	13,00	55. Sorø	8,83	88. Ringkøbing-Skjern	5,32
23. Hillerød	12,95	56. Sønderborg	8,75	89. Odder	5,15
24. Helsingør	12,91	57. Silkeborg	8,75	90. Morsø	5,14
25. Lyngby-Taarbæk	12,49	58. Varde	8,69	91. Dragør	4,80
26. Aalborg	12,26	59. Solrød	8,47	92. Faaborg-Midtfyn	4,66
27. Gentofte	12,26	60. Holbæk	8,44	93. Jammerbugt	4,20
28. Roskilde	12,21	61. Iakst-Brande	8,32	Bornholm	*
29. Odense	11,52	62. Syddjurs	8,11	Christiansø	*
30. Egedal	11,24	63. Langeland	8,08	Ærø	*
31. Furesø	11,24	64. Vesthimmerlands	8,06	Fanø	*
32. Herning	11,19	65. Guldborgsund	7,97	Samsø	*
33. Vejle	11,18	66. Gribskov	7,89	Læsø	*

Kilde: Egne beregninger på baggrund af registerdata fra Danmarks Statistik. I alt 275.964 antal observationer fordelt på 71.025 unikke danske og udenlandske arbejdssteder.

Litteratur

Litteratur

Asmussen, C.G., Nielsen, B.B., Weatherall, C.D., og Håkonsson, D.: "Foreign direct investment in subnational geographic locations: microlevel analysis in denmark" Working paper 2016.

AT Kearney, 2016: "Global Cities 2016". <https://www.atkearney.com/documents/10192/8178456/Global+Cities+2016.pdf/8139cd44-c760-4a93-ad7d-11c5d347451a>

Ballerup Kommune, 2016: "Erhvervspolitik - Ballerup Kommune, 2013-2018" https://ballerup.dk/files/erhvervspolitik_2013-2018.pdf

Buckley P. J., Pass, C. L. og Prescott, K., 1992: "The internationalization of service firms: A comparison with the manufacturing sector." *Scandinavian International Business Review*, 1(1): 39-56.

Danmarks Nationalbank, 2016: "Direkte Investeringer." https://www.nationalbanken.dk/da/publikationer/Documents/2016/03/Direkte_investeringer_kvo1_16.pdf

Danmarks Statistik, 1991: "Virksomheders identitet over tid. Begrebsdannelse og operationalisering". Rapport fra IDA-projektet. Arbejdsnotat nr. 29.

Dunning, J. H. og Norman, G., 1987: "The Location Choice of Offices of International Companies", *Environmental and Planning A*, 19: 613-631.

Erhvervs- og Boligstyrelsen, 2003: "Kortlægning af danske kompetenceklynger" https://erhvervsstyrelsen.dk/sites/default/files/kortlaegning_kompetenceklynger.pdf

Haskel, J. E., Pereira, S. C., og Slaughter, M. J., 2007: "Does inward foreign direct investment boost the productivity of domestic firms?" *The Review of Economics and Statistics*, 89(3), 482-496.

Nielsen, B.B., Asmussen, C.G., og Weatherall, C.D., 2017: "The location choice of foreign direct investments: Empirical evidence and methodological challenges". *Journal of World Business*, 52(1): 62-82.

Porter, M.E., 1990: "The Competitive Advantage of Nations". New York: Free Press.
Verdensbanken, 2016: "Foreign Direct Investment, Net Inflows." <http://data.worldbank.org/indicator/BX.KLT.DINV.CD.WD>



Udenlandske direkte investeringer i Danmark

Hvad er sammenhængen mellem lokale rammebetingelser og den geografiske placering af udenlandske arbejdssteder?

Udenlandske investeringer betragtes ofte som en vigtig kilde til viden, vækst og værdiskabende job, som spredes i den lokale økonomi via personlige netværk og mobilitet på arbejdsmarkedet. Hvordan disse udenlandske investeringer er placeret i forhold til de lokale rammebetingelser i land, by eller områder er emnet for dette temahæfte. Temahæftets kortlægning af de udenlandske arbejdssteder i Danmark i perioden 2007-2012 viser, at der kommunalt er stor forskel på andelen af udenlandske arbejdssteder. Samtidig viser vores empiriske analyse, at udenlandske arbejdssteder ofte er placeret i internationale industriklynger og globale kommuner.
