



Kunstneriske Partnerskaber i den Åbne Skole?

Forskningsdesign for Børn og Unges Møde med Kunst i Skolen

Hastrup, Lisbeth; Sørensen, Merete Cornet; Chemi, Tatiana; Svendler Nielsen, Charlotte; Sattrup, Lise; Holst, Finn; Græsholm, Niels; Jacobsen, Sarah Trolle; Toft, Nana

Publication date:
2017

Document version
Også kaldet Forlagets PDF

Document license:
[Ikke-specificeret](#)

Citation for published version (APA):
Hastrup, L., Sørensen, M. C., Chemi, T., Svendler Nielsen, C., Sattrup, L., Holst, F., ... Toft, N. (2017).
Kunstneriske Partnerskaber i den Åbne Skole? Forskningsdesign for Børn og Unges Møde med Kunst i Skolen.
København: Statens Kunstfond.

2017

KUNSTNERISKE PARTNERSKABER I DEN ÅBNE SKOLE?

FORSKNINGSDESIGN FOR
BØRN OG UNGES MØDE
MED KUNST I SKOLEN

STATENS KUNSTFOND

Indholdsfortegnelse

Summary	2
Resumé	4
Golden Moment for kunstneriske partnerskaber i den åbne skole.....	6
Den åbne skole i nordisk perspektiv.....	7
Forskerpanelets overordnede forskningsdesign	8
Paraplyen som metafor	8
Relationerne i fokus	8
Et nationalt forskningsdesign – mangfoldigheden i samarbejdsformer	9
Forskellige partsperspektiver	9
Kunstneriske partnerskaber i den åbne skole	10
Forskellige former for samarbejde	10
Den åbne skole og fag i skolen.....	11
Kommunal og ledelsesmæssig rammesætning	12
Det horisontale og det vertikale perspektiv	12
Det horisontale perspektiv.....	12
Det vertikale perspektiv	13
Fra effektmåling til værdi af kunst	14
Forskningsdesignets struktur.....	16
Følgeforskningsprojekter	17
Aktions- og interventionsprojekter.....	17
Generelle projekter	18
Det tværgående design.....	18
Forslag til konkrete initiativer til operationalisering af forskningsdesignet	18
Samling af et konsortium	18
Koordinering af forskning	19
Konferencer og publikationer.....	19
Gennemførelse af forslag til forskningsprojekter	19
Forskerpanelets medlemmer.....	20
Referencer	21
Bilag. Forslag til syv forskningsprojekter	23
Fortælling, litteratur og scenekunst i indskoling	23
Kunstklippekort til skolen.....	25
Aktionsforskningsprojekt målrettet udskoling.....	25
Alle Spiller	27
Kunstnerisk pædagogisk praksis med fokus på diversitet i initiativerne i den åbne skole	28
Møder mellem skolefag og kunstart på tværs og på langs.....	29
Unge og handlekraft.....	30

Forsidebillede: Bettina Nielli Briand

ISBN: 978-87-92681-04-1

Statens Kunstfond: www.kunst.dk

Summary

With the Danish school reform in 2014, the open school was introduced, and as part of this initiative the schools are to open up to the community around them. This means that the open school is a platform for the furthering of art as such and for creating opportunities for all children and young people to have encounters with the arts and to meet artists. Consequently, the open school is also a platform for allowing versatile artistic processes and aesthetic learning to become an integral part of the lives of children and young people, and in the life and work at school.

These major changes, the new opportunities and long-term perspectives offered by the open school, call for research. Many different types of cooperation are employed between the parties involved in the new arena of the open school and research into individual cases, but no overall research has been carried out in the area.

The Danish Arts Foundation has established a panel of researchers to prepare a research design for children and young people's encounters with art in the open school. The research panel asks two overall research questions:

1. Which effects, qualities and values will the encounter with art have for the various participants in the open school?
2. In the light of this, how is it possible to evaluate effects, qualities and values of the encounters of children and young people with art in the open school?

The research design establishes a method through which it is possible to examine what it takes to unfold the visions and opportunities in the various types of cooperation within the open school between schools, teachers, educationalists, artists and cultural institutions.

As the situation is today, there are many different types of cooperation between and among the parties in the open school, and there is a lack of overall research in the area. It will therefore be important to have one total and overall research design at a national level which can look into the strengths and challenges faced by the different types of cooperation.

It appears from the research design that it is vital to include and examine a variety of approaches, projects and methods which may be brought together and shared and in their own individual ways contribute to answering questions and to the overall picture. According to the research design it is important to involve all participants – and the perspectives involved – the relations between children and young people, artists, intermediaries and teachers, and the managerial and institutional contexts in which the encounters occur. Furthermore, the design recommends including school subjects that are not part of the curriculum in primary schools, for instance drama and dance. Both external cooperation, partnerships and cooperation integrated in the school plus the already existing experience with these different types of cooperation are included.

The open school gives new opportunities for partnerships in school. But at the same time, it is important to ensure coherence in the lives of children and young people. In a horizontal perspective, the open school provides a number of opportunities for children and young people to encounter art, artists and artistic language and processes. And at the same time, a vertical perspective is necessary, as the encounters and types of cooperation which are being established are not only important to the lives of children and young people here and now – they will have long-term consequences.

The notion of "effect" has been dominant in research and evaluation in a quantitative research paradigm in which the transfer value of art to other areas is measured. However, qualitative questions and research methods are gaining weight based on the particular importance and value of art – seen from each participant's first-person perspective. Thus we can talk about a movement from "effect" via "quality" to "value" – from the measuring of effect to the value of art. The researcher panel's research design and proposal for operationalisation are in accordance with this approach, and this points to a completely different and wider perspective on how to examine and evaluate artistic processes compared with what has been done so far in schools as well as in artistic practice.

The research panel considers it an important part of the research design and the research approach that the first-person perspective of the participants, and their different, experienced values are examined and compared with the contents, issues and themes which form part of the projects and processes in focus.

The research design sets the framework for various types of research processes which are to supplement each other: Participatory research projects and action and intervention projects. The purpose of participatory research projects is to examine the value of art for the various parties and actors. The focus of action and intervention research on the other hand is for researchers and other participants to develop and test artistic experimental research, communication and evaluation methods.

In order to carry out and implement the overall research design, the research panel suggests the establishment of a consortium as an umbrella organisation for a multitude of projects. It is to be based on a cross-disciplinary research environment in a five-year process and be founded on a partnership between universities.

The aim of the overall research project is to contribute to the development of a language for value in children and young people's encounter with the arts, and at the same time to contribute to the understanding of qualities of artistic processes in various types of cooperation, places and within and between subjects and art forms. This will provide the parties in this new field with qualified knowledge on how to organise and unfold the open school as well as possible in the long term, and at the same time contribute to positioning Denmark in the international research community in this field.

Resumé

Med skolereformen i 2014 indføres den åbne skole, og som led heri skal skolerne åbne sig over for det omgivende samfund. Den åbne skole er herigennem en platform for at fremme kunst i det hele taget og skabe muligheder for, at alle børn og unge kan møde kunsten og kunstnere. Den åbne skole er derfor også en platform for, at mangesidige kunstneriske processer og æstetiske læreprocesser kan blive en integreret del af børn og unges liv samt hele skolens liv og arbejde.

Disse store forandringer, de nye muligheder og langsigtede perspektiver, som den åbne skole giver, kalder på forskning. Der er mange forskellige samarbejdsformer i spil mellem parterne i det nye "åben skole-felt" og enkeltstående undersøgelser af dette, men der er ikke en samlet forskning på området.

Statens Kunstfond har nedsat et forskerpanel til at udarbejde et forskningsdesign for børn og unges møde med kunst i den åbne skole. Forskerpanelet stiller to overordnede forsknings spørgsmål:

1. Hvilke virkninger, kvaliteter og værdier har mødet med kunsten for de forskellige deltagere i den åbne skole?
2. Hvordan kan man i lyset heraf evaluere virkninger, kvaliteter og værdier i børn og unges møde med kunst i den åbne skole?

Forskningsdesignet opstiller en måde, hvorpå man kan undersøge, hvad der skal til for at udfolde de visioner og muligheder, der ligger i de forskellige samarbejdsformer omkring den åbne skole mellem skoler, lærere, pædagoger, kunstnere og kulturinstitutioner.

Som situationen er nu, er der mange forskellige samarbejdsformer i spil mellem parterne i den åbne skole, og der mangler en samlet forskning på området. Det vil derfor være væsentligt at have ét samlet og samlende forskningsdesign på nationalt niveau, der kan undersøge, hvilke forcer og udfordringer de forskellige samarbejdsformer har.

Som forskningsdesignet vidner om, er det centralt at inddrage og undersøge en mangfoldighed af tilgange, projekter og metoder, som kan samles og deles, og på hver deres vis medvirke til at besvare spørgsmål og give bidrag til helheden. I forskningsdesignet lægges vægt på at inddrage alle deltagere – og de dermed forbundne partsperspektiver – relationerne mellem børn og unge, kunstnere, formidlere og undervisere samt de ledelsesmæssige og institutionelle kontekster, som møderne foregår i. Desuden anbefales det at inddrage fag, som ikke er selvstændige fag i grundskolen, herunder drama og dans. Der inddrages både eksterne samarbejder, partnerskaber og samarbejder, som er integreret i skolen, samt eksisterende erfaringer med disse forskellige typer samarbejder.

Den åbne skole giver nye muligheder for partnerskaber i skolen. Men samtidig er det også væsentligt at sikre en sammenhæng i børn og unges liv. På tværs giver Den åbne skole børn og unge en række muligheder for at møde kunst, kunstnere, det kunstneriske sprog og kunstneriske processer som et "horisontalt perspektiv". Og samtidig skal man have et perspektiv på *langs*, idet de møder og samarbejdsformer, der er ved at blive etableret, ikke kun har betydning for børn og unges liv lige her og nu, men vil få konsekvenser på lang sigt – som et "vertikalt perspektiv".

Spørgsmålet om "effekt" har domineret forskning og evaluering i et kvantitativt forskningsparadigme, hvor man måler på kunstens transferværdi for andre områder. Dog ser man, at kvalitative spørgsmål og forskningsmetoder vinder frem, hvilket baserer sig på kunstens særlige betydning og

værdi – set fra hver af deltagernes førsteperson-perspektiv. Vi kan hermed tale om en bevægelse fra ”effect” over ”quality” til ”value” – fra effektmåling til værdi af kunst. Forskerpanelets forskningsdesign og forslag til operationalisering er i overensstemmelse med denne tilgang, og dette peger på et helt anderledes og bredere perspektiv på, hvordan man kan undersøge og evaluere kunstneriske processer, end man hidtil har gjort såvel i skolen som i kunstnerisk praksis.

Forskerpanelet anser det som en vigtig del af forskningsdesignet og forskningstilgangen, at deltagernes førstepersonperspektiv og deres forskellige, oplevede værdier bliver undersøgt og sammenholdt med det indhold, de problemstillinger og temaer, som indgår i de undersøgte projekter og processer.

Forskningsdesignet rammesætter forskellige former for forskningsprocesser, der skal supplere hinanden: Følgeforskningsprojekter samt aktions- og interventionsprojekter. Formålet med følgeforskningsprojekter er at undersøge, hvilken værdi kunst har for de forskellige parter og aktører. Aktions- og interventionsforskning har derimod fokus på, at forskere og andre deltagere i fællesskab udvikler og afprøver kunstneriske eksperimentelle forsknings-, formidlings- og evalueringsmetoder.

For at gennemføre og implementere det overordnede forskningsdesign foreslår forskningspanelet, at der etableres et konsortium som en paraplyorganisation for en mangfoldighed af projekter. Det skal tage afsæt i et tværfagligt forskningsmiljø i et femårigt forløb og basere sig på et partnerskab mellem universiteter.

Målet med det samlede forskningsprojekt er at bidrage til udvikling af et sprog for værdier ved børn og unges møde med kunst og samtidig at bidrage til forståelsen af kvaliteter ved kunstneriske processer i forskellige samarbejdsformer, steder og inden for og mellem fag og kunstarter. Det vil give parterne i dette nye felt kvalificeret viden til at indrette og udfolde den åbne skole bedst muligt på lang sigt, og samtidig vil det kunne bidrage til at placere Danmark i den internationale forskning på dette felt.

Golden Moment for kunstneriske partnerskaber i den åbne skole

Med skolereformen fra 2014 indføres den åbne skole. Skolerne skal åbne sig over for det omgivende samfund. Det omgivende samfund skal inddrages i skoledagen på en måde, der understøtter elevernes læring og trivsel samt bidrage til en mere varieret skoledag. Det skal skolen gøre ved at arbejde sammen med lokale organisationer som for eksempel idrætsforeninger, musik- og billedskoler eller ungdomsskolen. Samtidig omfatter skolereformen og Åben Skole en forpligtelse for skolen til at indgå samarbejder og partnerskaber med lokale kunst- og kulturinstitutioner m.m. (Folkeskoleloven § 3, stk. 4).

I 2006 publicerede Anne Bamford resultaterne af en omfattende international UNESCO-undersøgelse *The Wow Factor: Global Research Compendium on the Impact of the Arts in Education*, som bygger på et omfattende materiale med over 60 casestudier fra en lang række forskellige lande. Det er en central pointe, at betydningen af undervisning i kunstneriske fag (Arts Education) ikke kun afhænger af, hvorvidt der gennemføres en sådan undervisning, men også af, hvordan den udføres. Bamford (2006) præciserer en række centrale karakteristika for "Quality Arts Education" (undervisning i og med de kunstneriske fag), herunder aktive partnerskaber, fælles planlægning og gennemførelse, vægt på samarbejde, muligheder for alle børn for at deltage, fleksible skolestrukturer og åbning mellem skole og lokalsamfund.

Bamfords arbejde kan siges at have været en vigtig inspirationskilde til den åbne skole. Inspirationen genfinder vi i forpligtelsen for skolen til at indgå samarbejder og partnerskaber med lokale kunst- og kulturinstitutioner m.m. Det handler om de samme centrale punkter om samarbejde og partnerskaber samt muligheder for alle børn.

Grundskolen og folkeskolen er det sted, hvor alle børn tilbringer en væsentlig del af deres tid, og den er med til at præge dem som borgere og udstikke retninger for deres fremtidige liv. Grundskolen er samtidig det sted, hvor det er muligt at skabe rammer for alle børn for at møde kunsten og for at deltage i undervisning i de kunstneriske fag. Den åbne skole kan således fungere som en relevant platform for at opfylde intentioner om at fremme kunsten i Danmark for alle på tværs af sociale og geografiske skel.

Den åbne skole i Danmark lægger vægt på skolens forhold til lokalsamfundet, herunder bl.a. de lokale kunst- og kulturinstitutioner og foreninger. Kunsten er nævnt som én blandt en lang række af andre aktører, der også skal inddrages. Kunst er dermed ikke tiltænkt en særlig plads eller en mere overordnet begrundelse, men der åbnes op for muligheden for, at elever med særlige evner inden for musik og idræt kan kombinere skole og anden undervisning. Dette gælder dog ikke for de andre kunstområder, ligesom det kun specifikt nævnes, at skolerne er forpligtede til at samarbejde med musik- og ungdomsskoler.

Mange parter byder ind i den åbne skole som et samarbejds- og partnerskabsrum med hver deres præmisser og intentioner. De mange parter repræsenterer alle former for specialiseringer, som på den ene side udgør et potentiale, hvis de kan spille sammen, men på den anden side ofte fører til u hensigtsmæssige afgrænsninger og begrænsninger. Eksempelvis uddannes musklærere til folkeskolen på læreruddannelsen og musklærere til musikskolerne på konservatorier som aflukkede systemer (siloe), der omfatter og afgrænser såvel den musikpædagogiske praksis som musklærerens uddannelser.

Specialiseringen kan ses som en nødvendighed i det moderne samfund, som på den ene side udgør et potentiale – som netop her i samarbejde og partnerskaber, som kan udnytte disse specialiseringer. På den anden side fører specialiseringen til en institutionel lukning, som må imødegås bl.a. gennem samarbejde og fleksible institutionelle strukturer.

Gennem partnerskaber, fleksible skolestrukturer og en åbning mellem skole og lokalsamfund kan mødet med kunsten udvides og udvikles fra at være noget, der foregår på skolens institutionelle præmisser, til at omfatte fagligheder hos kunstnere og kunstformidlere, i kunst- og kulturinstitutioner og i foreninger. Børnenes møde med kunsten i skolen kalder derfor på samarbejde, partnerskaber, koordinering og udvikling af et fælles sprog og nuancerede forståelser af betydning og værdi af børn og unges møde med kunsten for den enkelte og for samfundet.

Med den åbne skole er der nu en platform til at fremme kunst i det hele taget og til at skabe muligheder for alle børn og unges møde med kunst og kunstnere og dermed til, at mangesidige kunstneriske processer og æstetiske læreprocesser bliver en integreret del af børn og unges liv og en del af hele skolens liv og arbejde.

Vi anbefaler en indsats, der går på to ben og kombinerer et samspil mellem praksisudvikling og forskning for at udnytte disse muligheder – the Golden Moment – bedst muligt.

Forskningsindsatsen, som denne rapport beskriver, er rettet mod at undersøge, hvilken betydning mødet med kunsten har for de forskellige deltagere og parter i den åbne skole, og hvordan kunstneriske møder og partnerskaber i den åbne skole kan etableres, udvikles og evalueres. Der opstilles et forskningsdesign for at undersøge dette.

Den åbne skole i nordisk perspektiv

Med afsæt i panelets viden om, hvad der foregår i andre nordiske lande på området Arts Education, blev der med det formål at styrke forskningsdesignet indkaldt til en rundbordsamtale med deltagere fra de nordiske lande fredag den 10. marts 2017 på Arken, Museum for moderne kunst. Rundbordsamtalen om erfaringer fra de andre nordiske lande viser, at Danmark med den åbne skole sætter en anden dagsorden for børn og unges møde med kunst sammenlignet med de andre lande.

I Norge har *Den Kulturelle Skolesekken*, en national satsning siden 2003 og i udvidet form fra 2013, givet alle skolebørn adgang til alle slags kunstformer og kultur i og uden for skolen¹.

I Sverige er *Den Skabende Skola* startet i 2008 for de store klasser og udvidet til alle skoleelever i 2013/14 med professionel kulturvirksomhed i samarbejde med alle deltagere og med vægt på elevernes medbestemmelse og deltagelse.

Det finske strategiske forskningsråd har fra 2015 støttet et 5-årigt tværfagligt, tværsektorielt og tværkunstnerisk forskningsprojekt, *ArtsEqual*, hvor læring, identitet, sundhed, trivsel og inklusion indgår som sideordnede mål.

I Island er *Kunst For Alle* et 2-årigt projekt startet i 2015, og alle de kunstneriske fag udbydes fra 2013 på alle klassetrin. Der undervises derfor også i modsætning til i Danmark i alle kunstneriske fag på læreruddannelsen på kandidatniveau.

¹ <http://www.denkulturelleskolesekken.no/om-skolesekken>

De andre lande har sammenlignelige ordninger på nationalt niveau. De har dog alle kultur eller kunst inde i navnet på de tiltag, der ligner den åbne skole, og tager dermed i højere grad udgangspunkt i kunst, kultur og kreativitet.

Forskerpanelets overordnede forskningsdesign

De store forandringer, nye muligheder og langsigtede perspektiver i den åbne skole kalder på forskning. Statens Kunstfond har nedsat et forskerpanel til at udarbejde et forskningsdesign for børn og unges møde med kunst i den åbne skole.

Forskerpanelet tager i designet udgangspunkt i de to overordnede forskningsspørgsmål:

1. Hvilke virkninger, kvaliteter og værdier har mødet med kunsten for de forskellige deltagere i den åbne skole?
2. Hvordan kan man i lyset heraf evaluere virkninger, kvaliteter og værdier i børn og unges møde med kunst i den åbne skole?

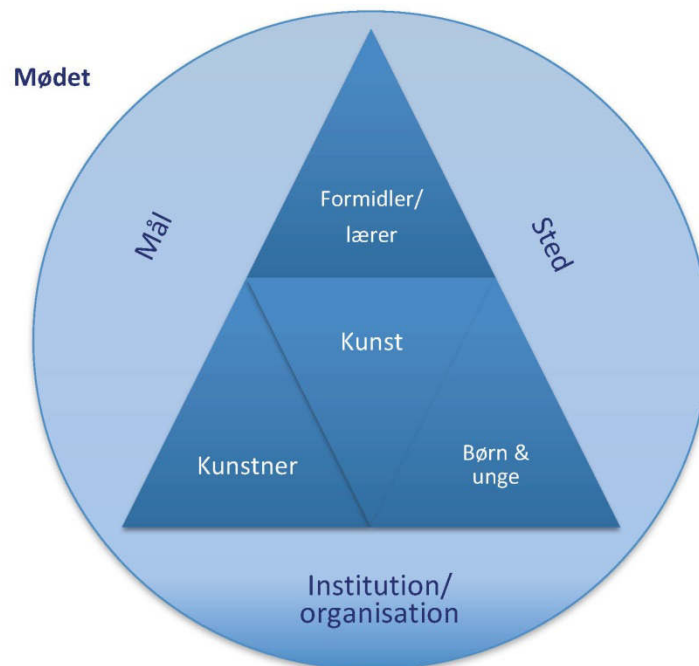
Designet er et forslag til, hvad der skal til for at udfolde de visioner og muligheder, der ligger i den åbne skole, i forhold til at fremme alle børn og unges møde med kunst og muligheden for at nå alle børn. Forskningsdesignet adresserer også de udfordringer, der er med til at etablere forskellige samarbejdsformer mellem de forskellige aktører, der balancerer mellem på den ene side tilgængelighed for alle og på den anden side udvikling på højt niveau mellem bredde- og talentarbejde.

Paraplyen som metafor

I forskerpanelets arbejde med de overordnede forskningsspørgsmål lægges der op til at inddrage og undersøge en mangfoldighed af tilgange, projekter og metoder, som på hver deres vis medvirker til at besvare spørgsmålene. Det centrale er, at perspektiver, erfaringer og viden kan samles og deles – som i en paraply, hvor de enkelte linjer illustrerer de mangfoldige relationer.

Relationerne i fokus

Forskerpanelet lægger vægt på at inddrage alle deltagere – ikke kun børn og unge. Det er med andre ord relationerne mellem børn og unge, kunstnere, formidlere og undervisere samt de institutionelle kontekster og steder, som møderne foregår i. Denne tilgang blev introduceret i forskerpanelets rapport *Effekten af børn og unges møde med kunst* fra 2015, som pointerede, at blikket for helheden må omfatte alle deltagere samt på de institutionelle og organisatoriske sammenhænge, som møderne foregår i.



Et nationalt forskningsdesign – mangfoldigheden i samarbejdsformer

Som situationen er nu, er der mange forskellige samarbejdsformer i spil mellem parterne i den åbne skole, og udfordringen er, at der ikke er samlet forskning på området. I stedet har mange forskellige parter – Undervisningsministeriet, kommunerne, skoletjenesterne og ungdomsskolerne med flere – sat hver deres undersøgelser og rapporter i gang, tilmed på hver sin måde.

Det vil derfor være væsentligt med ét samlet forskningsdesign på nationalt niveau, der kan undersøge, hvilke styrker og udfordringer de forskellige samarbejdsformer har:

- Hvad skal der til for at gøre hver samarbejdsform mulig?
- Hvordan kan de stå i forhold til hinanden?
- Hvordan kan deltagere skifte mellem de forskellige samarbejdsformer?
- Hvad bliver betydningen af dem – set fra deltagerens perspektiv?

Det er vigtigt at medtænke, hvilke modeller for samarbejde der skal vælges for den enkelte type projekt, og hvordan modellerne kan og skal prioriteres og koordineres i forhold til hinanden.

Forskningsdesignet lægger derfor op til at skabe et sagligt grundlag for at træffe den slags beslutninger på mange niveauer – kommunalt og lokalt – og på tværs af de enkelte skoler, kunst- og kulturinstitutioner, i fritidsundervisningen, foreninger m.m.

Forskellige partsperspektiver

De forskellige parter, som indgår i kunstneriske partnerskaber i den åbne skole, har hver deres fokus og funktion, hvilket man skal have blik for, når der skal skabes velfungerende og berigende partnerskaber:

- I et børne- og ungeperspektiv handler det om livsværdier og kompetencer, der skabes tværgående mellem skole, fritid og deltagelse i lokalsamfundet og på langs gennem deres livsforløb fra 0-19 år og dermed om grundlaget for et livslangt forhold til kunst.
- I de fagprofessionelle aktørers perspektiv – lærere, pædagoger, kunstnere og kunstformidlere – handler det om at etablere og udvikle samarbejdsformer, rammer og kompetencer til at gå ind i møderne. Det kræver en forståelse af, at alle de voksne deltagere bidrager med hver deres, og at samarbejdet har forskellig betydning og værdi for hver af dem.
- I et nationalt og kommunalt politisk og administrativt perspektiv handler det om at formulere og udvikle mål for, hvordan man løfter den store opgave med at integrere kunst, kultur og uddannelse og skabe langsigtede rammer for et sammenhængende, bæredygtigt system for børn og unge.

Kunstneriske partnerskaber i den åbne skole

Forskellige former for samarbejde

For at udvikle og koordinere samarbejdsformerne i Danmark kan vi trække på erfaringer fra andre nordiske lande. Her har der i årevis været ordninger, der minder om den åbne skole, og som også ligger i forlængelse af UNESCOs visioner for Arts Education, som blev beskrevet i forskerpanelets rapport fra 2015.

I 2014 analyserede norske Jorunn Spord Borg forholdet mellem det "kunstneriske" og det "pædagogiske" i den norske pendant til den åbne skole: Den kulturelle skolesekken. Hun skelner – set fra skolens perspektiv – mellem den eksterne model, partnerskabsmodellen og den integrerede model.

Jorunn Borg beskriver de tre former for samarbejder sådan:

1. **Ekstern model.** Her tilbyder "eksterne" kunstnere eller kunstformidlere færdige forløb, der sælges til skolerne som "en vare". Skolen er kunde og modtager. Der er en klar rollefordeling mellem kunstner og lærer. Forhandling eller samarbejde mellem parterne om indhold og faglige kvalitetskriterier har kun lidt plads, og man betragter det ikke altid som nødvendigt.
2. **Partnerskabsmodel.** Her samarbejder kunstnere/kunstformidlere f.eks. fra et lokalt museum eller en musikskole med lærere/pædagoger i klart definerede partnerskaber i tidsafgrænsede kunst- og formidlingsprojekter. De kommer fra hvert sit sted og med hver sin faglige kompetence.
3. **Integreret model.** Her er kunst og kultur koblet tæt sammen med fagene i skolen. Det er et længerevarende forløb og samarbejde, hvor lærere og eksterne aktører har forskellige kompetencer og roller.

Hver samarbejdsmodel har sin egen forståelse af, hvilken betydning det har for børn at møde kunst. De bygger på forskellige antagelser, har forskellige formål og forskellige intentioner med projektet, med processen og med resultatet. Hver model lægger derfor også op til forskellige evalueringskriterier og evalueringsmetoder.

Allerede nu er der en stor mængde af erfaringer med de tre modeller i projekter, som har rakt ind i skolen. Museernes skoletjenester, biblioteker, musikskoler og de refusionsberettigede børneteatre har arbejdet i forskellige glidende overgange mellem især de to første modeller. Og også i Statens Kunstfonds ordninger rettet mod børn og unge ligger der værdifulde erfaringer.

Fonden har i vidt omfang støttet projekter og samarbejder af den eksterne type, men partnerskabsmodellen vinder frem. F.eks. har *Levende Musik i Skolen* i mange år arbejdet målrettet på at flytte samarbejdet med skolerne fra den eksterne model til en partnerskabsmodel. I Huskunstnerordningen er der et formuleret ønske om at fremme og udvikle partnerskabsmodellen. Derimod er der ikke i samme udstrækning tradition for eller ressourcer til, at man går ind i den integrerede model, en model, som den åbne skole på flere måder ellers lægger op til. De enkelte projekter kan bevæge sig fra eksperimenter og udvikling til drift, men mere sjældent i retning af at løfte driften af langsigtede, omfattende og integrerede projekter. Den åbne skole muliggør, at alle tre samarbejdsformer kan eksistere sideordnet.

Den åbne skole og fag i skolen

Arbejdet med kunst og kunstneriske processer er allerede skrevet ind i fagene musik, dansk, billedkunst, håndværk og design samt madkundskab. Lærerne arbejder med andre ord allerede med det. Der er dog en række kunstarter, der – som følge af politiske beslutninger – ikke er selvstændige fag i skolen, men reduceret til aspekter i andre fag eller er henvist til projekter af kortere eller længere varighed. Arkitektur indgår f.eks. til dels i faget håndværk og design, dans indgår som en del af bevægelse i fagene idræt og musik, og drama indgår til dels i fagene dansk og musik.

De scenekunstneriske udtryksformer dans, drama og teater er eksempler på fagområder, som ikke indgår i den obligatoriske fagrække i folkeskolen. Der er tale om et område, som har en helt anden status i andre nordiske lande, både hvad angår skolefag og læreruddannelse. I Island er drama et obligatorisk fag i grundskolen såvel som på lærer- og pædagoguddannelsen. Og i Norge udbydes meget efterspurgte faglærer-, bachelor- og master-uddannelser i drama/teaterpædagogik. I Sverige har mange regioner en dansekonsulent, som er fast tilknyttet folkeskoler med undervisningsforløb. Disse kunstformers kropslige og kreative karakter rummer god mulighed for at imødekomme intentionerne bag skolereformens ambition om at inddrage bevægelse i skoledagen og i undervisningen i mange af skolens fag. Mødet med scenekunsten og et eget skabende arbejde kan fungere som en kunstnerisk formsproglig læreproces og bane vejen for deltagelse i scenekunstneriske udtryksformer.

Forskning viser, at kollektive dramaprocesser skaber gode rammer for inklusion af elever med forskellige læringsforudsætninger (Sørensen, 2015, The College Board 2012, og Peter, 2009). International forskning har peget på, der er et såkaldt "clear link" mellem skoleelevers dramatiske aktiviteter, igangsat af professionelle undervisere, i forhold til lyst til læring – ikke bare inden for de scenekunstneriske udtryksformer, men også i forhold til en række andre områder som sprog, literacy, sociale kompetencer m.v. (The College Board 2012).

Det er på denne baggrund panelets forslag, at der i rammen af forskningsdesignet inddrages undersøgelser for kunstarter, som ikke er selvstændige fag i grundskolen.

I forhold til scenekunst foreslås det, at følgende undersøges:

- værdien af scenekunstnerisk praksis med danske folkeskoleelever

- den potentielle læringseffekt ved scenekunstnerisk arbejde
- hvilke kompetencer det scenekunstneriske arbejde med eleverne kræver af scenekunstnere, lærere og pædagoger
- hvordan disse kompetencer vil kunne erhverves i uddannelses-regi

Tilsvarende initiativer kunne iværksættes for andre kunstarter, som ikke indgår som selvstændige fag i folkeskolens curriculum.

Kommunal og ledelsesmæssig rammesætning

Den åbne skole er vedtaget på nationalt politisk niveau, men skal udføres på kommunalt og lokalt skolemæssigt plan. Det er således op til kommunerne og den enkelte skoleledelse at opfylde ansvaret for at etablere samarbejder og partnerskaber. Samarbejdet kan ikke kun etableres mellem lærere og kunstnere, mellem folkeskolemusiklærere og musikskoleundervisere osv., men må også forankres på kommunalt og ledelsesmæssigt niveau.

Det er derfor også vigtigt, hvorvidt en række centrale overordnede spørgsmål er afklaret.

Centralt handler det om:

- Hvordan formuleres og etableres nye mål og samarbejdsformer for partnerskaber i den åbne skole?
- Hvordan findes plads til tværfaglige, tværprofessionelle og tværinstitutionelle projekter og tilbud i den åbne skole?
- Hvordan undersøges, afrapporteres og evalueres børn og unges møder med kunst i den åbne skole?
- Hvordan kan hver deltager give sit særlige bidrag til kunst i den åbne skole – både i forhold til børn og unges livssammenhæng og i løbet af deres skoleliv?

Det horisontale og det vertikale perspektiv

Den åbne skole giver som sagt nye muligheder for partnerskaber. Men samtidig er det også et væsentligt aspekt at sikre en sammenhæng i børn og unges liv: At alle de arenaer, de bolttrer sig på, kobles sammen, så de kan berige hinanden.

Det er forskerpanelets erfaring, at der aktuelt med skolereformen er et særligt blik for, hvad man kan kalde det "horisontale" perspektiv: Altså børn og unges møder med kunst på tværs – det vil sige mange forskellige former for kunst, i forskellige kontekster og med forskellige partnerskabsmodeller. Forskergruppen peger dog på, at de møder og de samarbejdsformer, der er ved at blive etableret, ikke kun har betydning for børn og unges liv lige her og nu, men vil få konsekvenser på langt sigt. Det er derfor væsentligt også at fastholde det "vertikale perspektiv" – det vil sige, at man sikrer en sammenhæng mellem de måder, børn og unge møder kunst på i hele deres opvækst og ungdom.

Det horisontale perspektiv

Horisontalt giver den åbne skole børn og unge en række muligheder for møder med kunst, kunstnere og kunstneriske sprog og kunstneriske processer. Der er åbnet for koblinger mellem børn og un-

ges skole- og fritidsliv. Børn kan i fritiden fordybe sig i nogle af skolens kunstfaglige områder, f.eks. på musikskoler og i drama-, forfatter-, billed-, design- og madskoler. Men disse skoler kan også række ind i skolen – ikke bare i projekter, men for musikkens vedkommende også gennem muligheden for, at børn kan deltage i musikskoleundervisning i den skemalagte skoletid.

Mødet med kunst for alle børn og unge er et mål, der rimer med folkeskolens formål. Kunst i den åbne skole kan styrke og understøtte kunstfaglighed og kunstneriske processer i skolen og fagformål i de enkelte fag. Samarbejdet i den åbne skole kan også styrke fordybelsen i kunst og sikre en langsigtet udvikling. Både for børn og unge, for kunstnere inden for og på tværs af kunstarter og for lærere og pædagoger, der kan få inspiration til at udvikle og integrere kunstneriske metoder i deres arbejde.

Den åbne skole giver mulighed for at bygge videre på de enkelte fag og ”skoler”, men også for at kombinere og udvikle fag og kunstarter på tværs, så de bliver en del af *alle* børns og unges liv – og på mange forskellige måder. Måske giver forskellige fag og kunstformer som musik, teater eller kunsthåndværk hver deres oplagte samarbejdsformer mellem skole og andre deltagere? Måske kan der udvikles helt nye forløb og steder at mødes? Og der er desuden mulighed for at arbejde med kunstneriske projekter i skolefritidsordninger og fritidsklubber, hvor pædagogerne kan have kreative værkstedskompetencer.

I fritidsundervisning kan børn og unge møde kunstnere og/eller professionelt uddannede undervisere og instruktører. Samarbejdet mellem disse voksne kan etableres inden for rammerne af den åbne skole, f.eks. med skolereformens mulighed for, at eksterne undervisere i begrænset omfang kan inddrages i skolens arbejde. Skolen har herudover en lang tradition for at organisere elevers møder med kunst uden for skolen på f.eks. museer, teatre eller kulturhuse. Dette kan i den åbne skole tænkes ind i længerevarende forløb på tværs og planlægges, så eleverne på forskellige klassetrin møder forskellige kunstarter eller typer af tværgående projekter.

Det vertikale perspektiv

Forskergruppen ønsker derfor at inddrage fokus på det ”vertikale” perspektiv i forskningsdesignet. Det kunne i den empiriske praksis f.eks. gøres ved at følge eksempler på de forskellige samarbejdsmodeller og med forskellige parter over tid. Men det ville samtidig være væsentligt at følge, hvordan kontinuiteten i det enkelte barns forløb udmønter sig. Hvis et barn skal have et livslangt forhold til kunst, kræver det en tidlig indsats, og at alle deltagere byder ind og tager ansvar for også denne del af børns liv. Og helt tilsvarende på ungdomsuddannelserne – de gymnasiale uddannelser. Spørgsmålet, der bør forfølges, handler således om den langsigtede tænkning og brobygning mellem de steder, institutioner og medarbejdere, hvor børn og unge i forskellige aldre kan møde kunst og kunstnere.

Den åbne skole skaber muligheder både for horisontale og vertikale møder, som det er vigtigt at forholde sig til såvel i et praksisperspektiv som i et forskningsperspektiv, og som kan bidrage til og pege frem mod en såkaldt ”holistisk kulturpolitik” i samarbejde mellem undervisnings- og kulturpolitikken.

Fra effektmåling til værdi af kunst

I international forskning har diskussionen om effekten af børn og unges møde med kunst ændret sig. Effekten af børn og unges møde med kunsten er på internationalt plan primært blevet undersøgt inden for rammen af Arts Education. Kvantitative undersøgelser har lagt vægt på effekten for børnenes læring af skoleviden, hvilket rapporten *Kortlægning af forskning i effekten af børns og unges møde med kunsten* har redegjort for.

Der er gennemført to store undersøgelser på området Arts Education: *The Wow Factor* (Bamford 2005) i regi af UNESCO og *Art for Art's Sake?* (Winner, Goldstein & Vincent-Lancrin 2013) i regi af OECD. OECD-undersøgelsen bygger på en udelukkende kvantitativ forståelse af kunstens betydning for børn og unge. Målinger er foretaget som skoletest (multiple choice-test), hvor man måler kunstens transferværdi – dvs. hvilken betydning kunsten har for andre områder, herunder andre fag. Dette er betænkeligt og problematisk, da kunsten således instrumentaliseres. Samtidig har "effekt"-resultater været foretrukket på politisk niveau i det, som også betegnes som den fjerde evalueringebølge, "evidensbølgen" (Vedung 2010).

UNESCO-undersøgelsen er en international komparativ undersøgelse, der inddrager kvalitative data. Et væsentligt resultat af denne undersøgelse er, at der er udviklet en række faktorer for "Quality Arts Education" (god kunstfaglig undervisning). Det er en række af disse punkter, som kan siges at have været central inspiration for tænkningen i den åbne skole.

Der er generelt tale om en udvikling fra et ensidigt kvantitativt paradigme med fokus på kunstens effekt og virkninger (som i vid udstrækning er dokumenteret) til en kvalitativ tilgang. Dette ses nok mest tydeligt i metaforskningen på musikområdet (Hallam 2015), hvor der er en stærk forsknings-tradition. Vi kan tale om en bevægelse fra "effect" til "quality".

Når man begynder at diskutere kvalitetsspørgsmål, viser det sig hurtigt, at det ikke er tilstrækkeligt at vurdere kvalitet i forbindelse med kunst på grundlag af "effekt" (transfer). At kunsten har en række transfereffekter, er påvist, men kan ikke (eller burde ikke) tjene som en præmis for, hvad der er kvalitet. Her peger pilen så på spørgsmålet om værdi. Det britiske Arts and Humanities Research Council tog bolden op og lavede en omfattende undersøgelse, som i 2016 mandede ud i rapporten *Understanding the value of Arts and Culture* (Crossick & Kazynska 2016). Man igangsatte en række udviklings- og forskningsprojekter med forskellige tilgange både til forskning og evaluering.

Centrale resultater er, at værdi (Value) ikke kan forstås uden at tage i betragtning, for hvem, i hvilken kontekst og hvilken værdi det har for de forskellige aktører. Effekt kan f.eks. i et økonomisk perspektiv ses som "value", men er blot et af mange værdiperspektiver. En afgørende konklusion i rapporten er desuden, at man her ikke må udelade (også) at undersøge "value" i et førsteperson-perspektiv – altså kunstens værdi for børn og unge.

Vi kan hermed samlet set tale om en bevægelse fra "effect" over "quality" til "value".

Dette peger på et helt anderledes og bredere perspektiv på, hvordan man skal undersøge og evaluere kunstneriske processer, end man hidtil har gjort såvel i skolen som i kunstnerisk praksis. Den overordnede model for forskerpanelets forskningsdesign, der her præsenteres, er i overensstemmelse hermed og bygger videre på denne udvikling.

Når man flytter det forsknings- og evalueringsmæssige fokus til et værdiperspektiv, er det, som Crossick & Kazynska påpeger, afgørende nødvendigt at undersøge værdi i et førsteperson-perspektiv,

dvs. værdien for de børn og unge, der møder kunsten. Der findes forskning på dette felt, men der mangler generelt en systematisk tilgang hertil, hvilket betyder, at det er vanskeligt at sammenfatte eksisterende forskning. En sådan systematisk tilgang er lykkedes i en tysk undersøgelse af dimensionerne i børns musikoplevelse (Smid 2013). I dette forskningsprojekt udvikles en systematisk metodisk tilgang til at undersøge værdi ud fra et førsteperson-perspektiv, som resulterer i en bestemmelse af en række centrale dimensioner for børn og unges oplevede værdier i mødet med musik. Dette er resultatmæssigt en væsentlig landvinding på musikområdet og samtidig et godt eksempel på, hvordan dette også kunne gøres på andre kunstfaglige områder.

Den tyske undersøgelse identificerer fire centrale musikalske oplevelsesdimensioner:

- Vitalitet – livsbetydning, livgivende, livsglæde
- Socialitet – musikalsk fællesskab
- Produktivitet – at deltage aktivt og kreativt fremstillende
- Ekspressivitet – meningsfuldt udtryk, narrativitet

Denne undersøgelse er et vægtigt bidrag til bestemmelse af de mange komplekse værdier af mødet med kunst, som er under udvikling i den internationale forskning med en psykologisk og pædagogisk tilgang (Ross 2012, Amabile 1998) til æstetiske læreprocesser og rettet mod de enkelte kunstarter og fagligheder (Austrius og Sørensen 2015, Chemi 2012, Tanggaard 2014).

Vi ser det som en vigtig del af forskningsdesignet og forskningstilgangen, at deltagernes førsteperson-perspektiv og deres forskellige oplevede værdier bliver sammenholdt med det indhold og de problemstillinger og temaer, som indgår i de undersøgte projekter og processer.

Et eksempel på, hvordan et projekt får særlig værdi for børn og unge i kraft af det indhold, der arbejdes med, er et tværetetisk projekt FLOK Performance, der støttes af Huskunstnerordningen. Her bliver der arbejdet med ligheder og forskelle mellem mennesker og dyr gennem iagttagelser af dyr, efterligning af dyrenes kropssprog, tegning af dyrenes adfærd og sociale relationer, skrivning af tekster om oplevelser af at være i flok og en performance med dyremasker. En række kunstarters særlige formsprog indgår her helt integreret med fagligheder som biologi, psykologi og dansk og kan supplere og berige hinanden. For såvel børn og unge som lærere og kunstnere giver sådanne forløb særlige måder at lære på. Den samme tankegang gælder for forskere, som arbejder med Arts-Based Research (ABR) (Chanmann 2008, Sullivan 2005, Barone & Eisner 2012, Leavy 2017).

Denne type forskning er også i gang i Danmark ved både universiteter og professionshøjskoler. Austrius & Sørensen (2015) Tanggaard (2014) og Chemi (2012) peger på relevansen af de æstetiske og kreative læreprocesser. Ikke kun i skolen, men på alle de steder og i alle sammenhænge, hvor den åbne skole giver muligheder for at skabe oplevelser og sætte læreprocesser i gang. Men her bliver forståelsen af den konkrete lokalisering og de kulturelle, historiske og faglige sammenhænge, som projekterne indskriver sig i, afgørende for at kunne analysere og anvende Arts-Based Research kreativt og produktivt. Tim Ingold argumenterer f.eks. på linje hermed for sammenhængen mellem de 4 A'er Anthropology, Archaeology, Art and Architecture (Ingold 2013), hvilket indskriver Arts-Based Research i en bredere forståelse af kultur- og kulturhistorie.

Der er en spændende forskningsmæssig udvikling i gang i mange forskellige miljøer, men med en tendens til at udvikle fragmenteret viden. Vi mangler en samlende tilgang med forskningsmæssig

retning, forankring og koordinering. Forskerpanelet ser derfor et grundlæggende behov for et fælles forskningsdesign, der samler den forskningsmæssige indsats og forskningsresultater heraf, således at der bedre udvikles en mere helhedsorienteret og anvendelig viden, der også bidrager til et paradigmeskift fra et fokus på effekt til værdi. Ikke ulig det engelske *Cultural Value*-projekt eller det finske *ArtsEqual*-forskningsprojekt, hvor det strategiske forskningsråd i samarbejde med flere universiteter og kulturinstitutioner undersøger kunsten som en form for public service med lighed (equality) som mål frem mod 2020'erne².

I det foregående har forskerpanelet peget på nødvendigheden af en samlende forskning i børn og unges møde med kunst aktualiseret af den åbne skole. Men forskerpanelet har også gennem sit eget arbejde og orientering i nordisk og international forskning fået indsigt i et felt i stærk udvikling, hvor forskning på tværs af faglige tilgange og institutioner mangler mødesteder.

I de andre nordiske lande har man nationale initiativer og koordinering mellem undervisning og kultur og rammer for samarbejdet, og man kobler praksis og forskning.

I Danmark er der med den åbne skole lagt et spor ud, som kalder på såvel udvikling og evaluering samt følgeforskning med inddragelse af alle deltagere i feltet.

På den baggrund – og i lyset af erfaringer fra de øvrige nordiske lande – anbefaler forskerpanelet et større fælles forskningsdesign, der kan sætte gang i en proces, der skaber retning, forankring og samarbejde for børn og unges møde med kunst og kunstneriske processer.

Forskningsdesignets struktur

Som før nævnt tager forskerpanelets design afsæt i to overordnede forskningsspørgsmål:

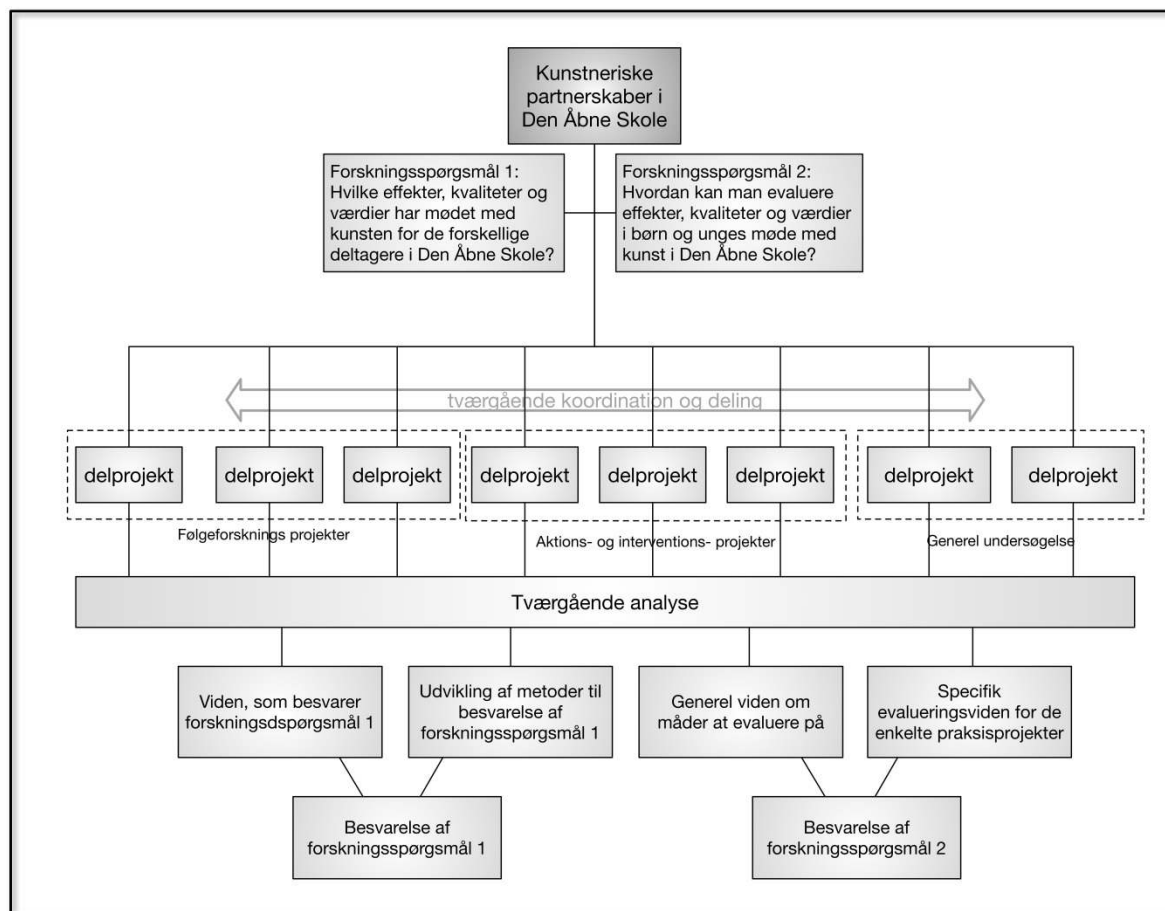
1. Hvilke effekter, kvaliteter og værdier har mødet med kunsten for de forskellige deltagere i den åbne skole?
2. Hvordan kan man evaluere effekter, kvaliteter og værdier i børn og unges møde med kunst i den åbne skole?

Designet rammesætter to forskellige former for forskningsprocesser, der skal supplere hinanden: Følgeforskningsprojekter og aktions- og interventionsprojekter.

- Følgeforskningen undersøger de to overordnede forskningsspørgsmål med udgangspunkt i eksisterende samarbejdsprojekter i den åbne skole.
- Aktions- og interventionsprojekterne undersøger de to overordnede forskningsspørgsmål gennem eksperimentel udvikling og afprøvning, hvor projekter og aktiviteter iscenesættes.

Desuden giver forskningsdesignet afsæt for, at generelle forskningsprojekter kan kortlægge samarbejdsaktiviteter i tilknytning til den åbne skole i Danmark og skabe fundament for et sammenlignende perspektiv på tilsvarende tiltag i de nordiske lande.

² <http://www.artsequal.fi/>



Grafik: Finn Holst

Følgeforskningsprojekter

Følgeforskningsprojekter har fokus på analyse af, hvad der sker i forskellige kunstneriske projekter og processer og i forskellige konstellationer af partnerskaber i den åbne skole.

Formålet med følgeforskning er at undersøge, hvilken værdi kunst har for de forskellige parter/aktører i henhold til det første forskningsds spørgsmål. Det sker ved hjælp af feltarbejde med observationer undervejs i forløbene, interviews med elever, lærere/pædagoger, kunstnere/kunstformidlere og andre mulige deltagere – og dokumentation gennem f.eks. lydfiler, videoer, feltnoter, billeder. Herigennem udvikles enkle evalueringsdesign, der kan anvendes på tværs af de forskellige samarbejdsformer og deltagere i den åbne skole som helhed.

Aktions- og interventionsprojekter

Aktions- og interventionsforskning har fokus på, at forskere og andre deltagere i fællesskab udvikler og afprøver kunstneriske eksperimentelle forsknings- og formidlings- og evalueringsmetoder.

I aktions- og interventionsforskningen deltager forskere med såvel videnskabelige, pædagogiske og kunstneriske kompetencer i et tæt samarbejde med de forskellige aktører – det kan være forvaltning, ledelse, lærere, pædagoger, formidlere, kunstnere, elever og andre lokale parter.

Generelle projekter

Her tænkes for det første på et projekt, som kortlægger historikken for kunstbaserede projekter inden for rammen af den åbne skole, herunder lovgrundlag og nationale og kommunale beslutninger. For det andet på en nordisk komparativ kortlægning på området.

Det tværgående design

Resultater, erfaringer og viden udviklet i de enkelte projekter sammenfattes tværgående mellem de forskellige følgeforsknings- og aktionsforskningsprojekter, således at forskningsspørgsmålene kan besvares på grundlag af en tværgående metaanalyse. Det tænkes desuden, at der løbende kan være en erfarings- og vidensdeling mellem de forskellige projekter og mellem følgeforsknings- og aktionsforskningsprojekter.

I de enkelte projekter vil udvikling af viden om effekter, kvaliteter og værdier i mødet med kunsten være med til at kvalificere udviklingen af evalueringsmetode.

I metaanalyserne vil effekter, kvaliteter og værdier ved mødet med kunsten i forskellige kontekster være grundlag for udvikling af en mere generel viden gennem en komparativ tilgang.

Tilsvarende vil de forskellige evalueringsformer, som udvikles i de enkelte projekter, danne grundlag for en metaanalyse, som i en komparativ analyse vil kunne udvikle viden om forskellige evalueringsmetoder og kontekster generelt.

Der er udarbejdet et katalog med forslag til konkrete forskningsprojekter, som eksemplificerer, hvordan følgeforsknings- og aktions- og interventionsforskningsprojekter kan indgå i det overordnede forskningsdesign (se bilag).

Det samlede forskningsprojekt, som udgøres af det udviklede forskningsdesign og gennemførelse heraf, skal bidrage til udvikling af både begreber og sprog for værdier ved børn og unges møde med kunst. Det skal desuden bidrage til forståelsen af kvaliteter ved kunstneriske processer i forskellige samarbejdsformer, steder og inden for og mellem fag og kunstarter. Det vil kunne placere Danmark i den internationale forskning og i måden at praktisere Arts Education, og det vil give danske deltagere i dette nye felt kvalificeret viden til at indrette og udfolde den åbne skole bedst muligt på langt sigt.

Forslag til konkrete initiativer til operationalisering af forskningsdesignet

Samling af et konsortium

For at gennemføre og implementere det overordnede forskningsdesign foreslår panelet at opbygge et konsortium som en paraplyorganisation for en mangfoldighed af projekter, hvoraf forskerpanelet har samlet en række konkrete idéer til forskningsprojekter, se bilag.

Skitsen til konsortiet ser pt. således ud:

1. Projektmodning – eventuelt delvist finansieret af Statens Kunstfond suppleret med netværksmidler, der søges i Det Frie Forskningsråd (DFF) i april 2018. Og om muligt udvidet til et

nordisk netværk. Eksempelvis 150.000 kr. til møder og ophold. Færdig projektbeskrivelse ultimo 2017.

2. Projektledelse – etableres i samarbejde med forskere i panelet til ansøgning i DFF.

Der kan, for at styrke et samlet forskningsmiljø på området, knyttes tre ph.d.-stipendier a tre år til konsortiet. Et ph.d.-stipendium foreslås med fokus på at undersøge og fastholde det horisontale perspektiv på børn og unges livssammenhæng; et med fokus på det vertikale perspektiv på kunst i børn og unges livsforløb og et med fokus på undersøgelse og udvikling af de fagprofessionelles samarbejde og uddannelse for at udvikle både et horisontalt og vertikalt sammenhængende system.

Udgift ca. 2,5 mio. kr. pr. ph.d.-stipendium. I alt ca. 7,5 mio. kr.

Koordinering af forskning

Opbygning af et nationalt tværfagligt forskningsmiljø i et 5-årigt forløb, som er baseret på et partnerskab mellem universiteter (AU/DPU, AAU, KU), professionshøjskoler, kunstakademier, konservatorier, museer og kunstinstitutioner.

Etablering af en styregruppe af forskere fra hvert sted, der koordinerer og følger forskningen over tid og er ansvarlig for helheden. Evt. med en tovholder fra Statens Kunstfond/Slots- og Kulturstyrelsen.

Udgift mindst 150.000 kr. hvert år i 5 år. I alt 750.000 kr.

Konferencer og publikationer

Dette tænkes gennemført i et tværgående/tværministerielt samarbejde (Børne-, Undervisnings- og Ligestillingsministeriet, Kulturministeriet, Uddannelses- og Forskningsministeriet samt Kommunernes Landsforening).

Udgift ca. 500.000 kr. over 5 år.

Gennemførelse af forslag til forskningsprojekter

Forskerpanelet har udarbejdet forslag til otte forskningsprojekter som bud på typer af såvel følgeforsknings- som aktionsforskningsprojekter, som vil være relevante at gennemføre i forlængelse af det overordnede forskningsdesign (se bilag).

Delprojekter: 3-5-årige forskningsprojekter med deltagelse af 2-3 forskere a 2 mdr. om året.

Dvs. mellem $3 \times 2 \times 2$ mdr. = 12 mdr. forskertid (1 år) og $5 \times 3 \times 2 = 30$ mdr. forskertid (2 ½ år)

Udgift er ca. 700-800.000 kr. pr. forskerår, inkl. overhead.

Hertil kommer medfinansiering fra universiteter i form af forskernes egen frie forskningstid.

Antal delprojekter: 6-10. I alt ca. 10 mio. kr. over 5 år.

Støtte til del- eller underprojekter søges finansieret ved privat fondsstøtte.

Forskerpanelets medlemmer

Lisbeth Haastrup – Lektor, ph.d., DPU/Aarhus Universitet

Merete Cornet Sørensen – Lektor, ph.d., Professionshøjskolen Absalon

Tatiana Chemi – Lektor, ph.d., Aalborg Universitet

Charlotte Svendler Nielsen – Lektor, ph.d., Københavns Universitet

Lise Sattrup – ph.d., tidl. Arken Museum for Moderne Kunst

Finn Holst – Ekst. lektor, ph.d., DPU/Aarhus Universitet

Projektleder: Niels Græsholm – chefkonsulent, Slots- og Kulturstyrelsen

Projektmedarbejdere: Sarah Trolle Jacobsen, Nana Toft

Referencer

- Angelo, E & Kalsnes, S.(red.) 2014: Kunstner eller lærer? Professionsdilemmaer i musikk- og kunstpedagogisk uddanning. Cappelen Damm Akademisk.
- Amabile, T. M. (1998). How to Kill Creativity. *Harvard Business School Publishing*, s. 77–87.
- Austring & Sørensen (2006-2015) *Æstetik og Læring. En grundbog i æstetiske læreprocesser*. Hans Reitzels Forlag.
- Bamford, Ann (2006). The Wow Factor: Global Research Compendium on the Impact of the Arts in Education. New York. Waxmann.
- Bagley, C. (2008). Educational ethnography as performance art: Towards a sensuous feeling and knowing. *Qualitative Research*, 8(1), 53-72.
- Barone, T. & Eisner, E.W. (2006). Arts-Based Educational Research. In *Handbook of Complementary Methods in Education Research* (pp. 95-110). Washington, D.C.: American Educational Research Association.
- Barone, T. & Eisner, E.W. (2012). *Arts-Based Research*. London. SAGE.
- Borgen, Jorunn S. (2011): The Cultural Rucksack in Norway. Does the national model entail a programme for educational change? I: Sefton-Green, Thomson, Jones and Bresler (eds.). *International Handbook of Creative Learning*. New York: Routledge.
- Cahnmann-Taylor, M., & Siegesmund, R. (Eds.). (2008). *Arts-based research in education: Foundations for practice*. New York. Routledge.
- Chemi, T. (2012). *Kunsten at integrere kunst i undervisningen*. Aalborg Universitetsforlag.
- Crossick & Kazynska (2016) *Understanding the value of Arts and Culture*, The AHRC Cultural Value Project. AHRC
- Cruz, R. E., Ming-Con, J., & Morreau, L. E. (2010). The Effects of Creative Drama on Social and Oral Language Skills of Children.
- DICE, c. (2010). The DICE has been cast. Hentede 18.10.2013 fra http://www.dramanetwork.eu/about_dice.html.
- Folkeskoleloven (2017) LBK nr. 989 af 23.08.2017 (gældende). UVM
- Hallam, E. & Ingold, T.(ed.) (2007): *Creativity and Cultural Improvisation*. ASA Monographs 44, Berg.
- Holst, Finn (2015). Kortlægning af forskning i effekten af børns og unges møde med kunsten. Statens Kunstfond.
- Ingold, T: 2013. *Making*. Anthropology, Archaeology, Art and Architecture. Routledge
- Kiger Lee, B., Patall, E. A., Cawthon, S. W., Steingut, R.R. (2015) *The Effect of Drama-Based Pedagogy on PreK-16 Outcomes: A Meta-Analysis of Research From 1985 to 2012*.
- Kommunernes Landsforening (2015): *Læring i den Åben skole*. Folkeskolereform. KI – inspiration.
- Leavy, P. (2017). *Handbook of Arts-Based Research*. New York: Guildford Press.
- Lov om Statens Kunstfonds virksomhed.

- Lund, A., Krantz, J. & Gustavson B.E: Skapande skola. (2014) En kalejdoskopisk reform och dess praktik. Myndigheten för kulturanalys. Centrum för Kultursociologi. Linnéuniversitetet.
- Ministeriet for børn, undervisning og ligestilling, (2016). Øget samspil mellem skole og fritidsliv. Anbefalinger fra udvalget om øget samspil mellem skole og fritidsliv.
- NOU 2015:8. Fremtidens skole. Fornyelse av fag og kompetanser.
- Panelets rapport (2015). Effekten af børn og unges møde med kunst. Forslag til forskningsdesign for Den åbne skole og for Statens Kunstfonds børne- og ungerettede initiativer.
- Peter, M. (2009). Drama: narrative pedagogy and socially challenged children 2009. British Journal of Special Education. Volume 36, Issue 1, s. 9.
- Podlozny, A. (2000). Strengthening Verbal Skills through the Use of Classroom Drama: A clear Link. Journal of Aesthetic Education. Vol 34.
- Pless, Mette og Kira (2016): Elevers læring i den åbne skole. Forskningsbaseret erfaringsopsamling om samarbejdsforløb mellem Ungdomsskole og folkeskole. CEFU.
- Ross, M. (2011) 'Cultivating the Habit of Art in Education and Therapy. Routledge.
- Smid, Silke (2014) Dimensionen des Musikerlebens von Kindern. Wissner Verlag
- Svendler Nielsen, C., Wehner, S.K. & Herskind, M. (2015). Kvalitativ undersøgelse af Dansematematik-projekt – læring i bevægelse med fokus på kreativitet. A. Bugge et al (Eds.), *Forsøg med Læring i Bevægelse* (pp. 112-128). Odense: Institut for Idræt og Biomekanik, Syddansk Universitet.
- Sullivan, G. (2005). *Art practice as research: Inquiry in the visual arts*. Thousand Oaks, CA: Sage Publications
- Sørensen, Merete (2015) Drama, æstetisk læring og udvikling af dramatisk legekompetence. Ph.d.-afhandling. Århus Universitet. DPU.
- Tangaard, L. (2014). Opfindsomhed. Gyldendal A/S.
- The College Board. (2012). Child Development and Arts Education: A Review of Recent Research and Best Practices. New York
- Winner, E., Goldstein, T. R., & Vincent-Lancrin, S. (2013). Art for art's sake. The impact of arts education. OECD.
- Unge Pædagoger nr. 3, 2016. Tema Åben skole. Forlaget unge pædagoger.
- Vedung, E. (2010). Four Waves of Evaluation. Evaluation 2010 16:263. Sage Publications

Bilag. Forslag til syv forskningsprojekter

Det overordnede forskningsdesign har otte bud på delprojekter, der alle rummer en stor grad af diversitet. Det gør det muligt at udvikle viden om effekten af børn og unges møde med kunst og kunstneriske processer ud fra forskellige parametre som for eksempel: dannelse, læring, kompetencer, medborgerskab og vitalitet.

Det gør det samtidig muligt at undersøge, hvilket perspektiv og hvilke kompetencer de forskellige deltagere har i forhold til at indgå i børn og unges møde med kunst.

Sammen rummer delprojekterne en social, aldersmæssig og geografisk bredde, hvilket er væsentligt i forhold til at få indsigt i, hvordan *alle* børn og unge på tværs af alder, geografi og social status kan møde kunst på kvalitative måder. Bredden gør det samtidig muligt at undersøge og sammenligne forskellige partnerskabsmodeller, didaktiske valg og værdier og udvikle en viden om de sammenhænge, der kan være mellem dem. Projekterne er dog en slags idebank og skal ikke ses som anbefalinger til iværksættelse af konkrete projekter i forlængelse af rapporten.

Forskningsdesignet omfatter en bred palet af kunstneriske udtryksformer. Af samme årsag er delprojekterne hver især orienteret mod enkelte fagområder som for eksempel billedkunst, teater eller musik. Andre undersøger tværfagligheden. Bredden i delprojekterne i forhold til fagområder, geografisk- og social spredning, partnerskabsmodeller, didaktiske metoder og undersøgelsesfelt bidrager til forskningsspørgsmål 1:

1. Hvilke effekter, kvaliteter og værdier har mødet med kunsten for de forskellige deltagere i den åbne skole?

Delprojekterne har forskellige metodologiske valg (følgeforskning og aktionsforskning) og metoder (arts-based research, observationer, interviews m.v.). Det er centralt i forhold til at undersøge, hvordan børn og unges møde med kunst kan evalueres, hvilket bidrager til forskningsspørgsmål 2.

2. Hvordan kan man evaluere effekter, kvaliteter og værdier i børn og unges møde med kunst i den åbne skole?

De otte bud på delprojekter fordeler sig således: To, der undersøger børn og unges møde med billedkunst. Et, der stiller skarpt på børn og unges møde med musik. To yderligere delprojekter, der særskilt undersøger dramapædagogik, og et, der undersøger kunsthåndværk og design. De resterende har et tværfagligt sigte.

Fortælling, litteratur og scenekunst i indskolingen

Fagområder: Scenekunst og litteratur

Hvad undersøges og hvordan:

Projektet trækker på en række store internationale studier blandt andre DICE (2010), Kiger Lee et al (2015). Begge dokumenterer en sammenhæng mellem teaterpædagogisk arbejde og udvikling af dramatisk formsproglig kompetence, sprog og literacy, lyst til læring samt personlige og sociale kompetencer. International forskning peger yderligere på, at skabende og kollektive dramaprocesser kan inkludere børn med forskellige baggrunde og udviklingsniveau i et inkluderende og ligeværdigt fællesskab. Sidst, men ikke mindst vil det skabende dramaarbejde kunne give eleverne mulighed for

at udtrykke, oplevelser, tanker og følelser og opnå forståelse for sig selv og hinanden og den verden, de er en del af.

Projektet vil arbejde med tværæstetiske metoder i praksis, der forener skriftlig og mundtlig fortælling og scenekunstnerisk dramatisering. Projektet vil finde sted i en kommune på Vestsjælland og involvere et partnerskab med byens lokale teater.

Projektet er et pragmatisk aktionsforskningsprojekt. Scenekunstnere, lærere og pædagoger vil i samarbejde planlægge, gennemføre og evaluere en dramapædagogisk indsats på en folkeskole i Holbæk Kommune. I forhold til evaluering vil projektet anvende metoder, som er inspireret af arts-based research bestående af praksisfortællinger, narrativ analyse, æstetiske evaluerings- og dokumentationsformer og kvalitative interview.

Målet er, for første gang på dansk grund, at undersøge om de effekter, som den internationale forskning peger på – oplevelsesmæssigt, lærings- og trivselsmæssigt – også vil kunne genfindes i en dansk indskolingskontekst.

I forhold til forskningsdesignets spørgsmål 1 undersøger projektet:

- Hvilken betydning skabende dramapædagogiske processer kan have for børn i indskolingen og deres trivsel og læring.
- Hvilke didaktiske metoder og kunstneriske processer kunstnere, lærere og pædagoger anvender i den dramapædagogiske praksis.
- Hvilke lærings- og udviklingsmuligheder partnerskaberne rummer for alle parter.
- Hvilke kompetencer det dramapædagogiske arbejde fordrer af kunstnere og formidlere.
- Hvilke potentialer og udfordringer, der ligger i samarbejdet – i forhold til udvikling og læring for alle de parter, der er involveret.

I forhold til spørgsmål 2 undersøger projektet:

- Hvordan alle parter kan beskrive deres udbytte af det dramapædagogiske arbejde – både gennem æstetiske og diskursive kommunikationsformer.
- Hvordan undersøgelsesformer som observation, interviews og surveys kan blive suppleret af mere æstetiske evaluerings- og dokumentationsformer.

Begrundelse for projektet i relation til den åbne skole

Projektet følger op på rapportens anbefaling om at iværksætte systematisk forskning inden for det scenekunstneriske område. I dansk skolesammenhæng indgår drama kun i begrænset omfang som metode og i visse skoler som valgfag på udskolingsniveau. På læreruddannelsen indgår drama heller ikke som selvstændigt fag, hvilket har den konsekvens, at der ofte ikke findes kvalificerede undervisere til at varetage det dramapædagogiske arbejde med eleverne. Med den åbne skole og ønsket om at inddrage kropslige og æstetiske læreprocesser i undervisningen åbnes der her op for en unik mulighed for et partnerskab mellem scenekunstnere og lærere og pædagoger i praksis.

I forhold til det overordnede forskningsdesign indgår dette projekt som et "vertikalt" projekt, hvor kunstnerne indgår i et flerårigt partnerskab med lærere, pædagoger og børn.

Kunstklippekort til skolen

Fagområde: Tværfagligt

Hvad undersøges og hvordan:

Projektet er et følgeforskningsprojekt, der følger Odsherred Kommunes klippekortordning. Her får samtlige elever i kommunen på hvert klassetrin over en årrække tilbudt 12-timers workshops med professionelle kunstnere. Kunstnerne kommer fra en række kunstretninger, for eksempel litteratur, billedkunst, dans og teater. Møderne finder sted i den åbne skole, finansieret og forvaltet af kommunen, hvor kunstnerne indgår som eksterne samarbejdspartnere.

Projektet er et følgeforskningsstudie, der inddrager fænomenologiske og strukturerede observationsstudier, narrativ dokumentation og analyse samt både kvalitative interviews og spørgeskemaundersøgelser. I forhold til spørgsmål 1 undersøger projektet:

- Hvilke kunstneriske og didaktiske metoder der anvendes, med hvilket formål og hvilket resultat.
- Hvilken oplevelses- og læringsmæssig betydning det interaktive møde med kunsten i praksis rummer for alle de deltagende børn og unge.
- Hvilken læring og udvikling der er i det for lærere, pædagoger og kunstnere.
- Hvordan samarbejdet mellem kunstnere, elever, formidlere og skolen som kontekst foregår i praksis.
- Hvilken betydning rum, tid og materialitet har for oplevelses- og læringskvaliteten.

I forhold til spørgsmål 2 undersøger projektet:

- Hvordan alle parter kan beskrive, undersøge og udtrykke deres udbytte af det kunstneriske møde – ved både at anvende æstetiske og diskursive kommunikationsformer.
- Hvordan udbyttet af de kunstneriske møder kan evalueres gennem observationer, interviews og æstetisk og diskursiv dokumentation.

Begrundelse for projektet i relation til den åbne skole

Projektet indgår både som et vertikalt og et horisontalt projekt. Fokus er samarbejdet mellem pædagoger, lærere og elever og eksterne kunstnere, og hvilke oplevelses-, udviklings- og læringsmæssige muligheder der er i det samarbejde.

Aktionsforskningsprojekt målrettet udskolingen

Fagområder: Scenekunst, drama, teater, dans

Hvad undersøges og hvordan

Projektet er et aktionsforskningsprojekt målrettet børn i udskolingen. Fokus er at udforske den oplevelsmæssige og læringsmæssige værdi i unges eget skabende arbejde med teater og danseproduktion. Projektet vil foregå parallelt i tre folkeskolars 8. klasse over en periode på otte uger. Skolerne er fordelt med en i Jylland, en på Sjælland og en i København.

Hensigten er, at eleverne på de forskellige skoler skal arbejde med at skabe teater/en danseproduktion ud fra samme impuls. Både med lokale kunstnere og egne lærere. Målet er en fælles virtuel performance. Projektet vil trække på erfaringer fra det internationale EU-projekt DICE (2010), der med afsæt i eksperimentel praksis i en række europæiske lande peger på, at eget skabende arbejde med drama/ teater kan udvikle medborgerskab, empati og forståelse for kulturel diversitet.

Projektet vil fokusere på de unges skabende arbejde med at dele og udtrykke tanker og følelser relateret til dét at være ung i verden i dag på vej mod en morgendag, ingen kender endnu.

Projektet er et appreciative inquiry-baseret aktionsforskningsprojekt, hvor scenekunstnere og lærere og pædagoger i samarbejde planlægger, gennemfører og evaluerer en drama- og dansepædagogisk indsats på tre forskellige skoler fordelt over hele landet.

I forhold til evaluering vil projektet anvende metoder, som er inspireret af arts-based research bestående af praksisfortællinger, narrativ analyse, æstetiske evaluerings- og dokumentationsformer og kvalitative interview.

Hvilken betydning undersøges/hvordan er betydningen af aktiviteten for børn og unge i fokus?

I dette projekt ønsker vi at udforske, hvilke potentielle værdier det skabende arbejde med drama og dans kan have for de unge, lærere og kunstnere – perspektiveret til både de enkelte deltagere og i relation til resultaterne af sammenlignelig international forskning. Kunstnerne i dette projekt vil kunne indgå som eksterne ressourcepersoner, som deltagere i et partnerskab med skolen, og som integrerede personer i den daglige praksis i skolen.

I forhold til spørgsmål 1 undersøger projektet:

- Hvilke kunstneriske dannelsesmuligheder skabende drama, teaterprocesser og teater/danseproduktion kan have for de unge i forhold til at udvikle formsproglige kompetencer og forståelse for de implicerede kunstarter.
- Hvilken værdi det skabende arbejde med teater/danseprocesser og -produktion kan give de deltagende unge.
- Hvilke potentielle læringsmuligheder teater/danseproces og -produktion kan rumme i forhold til udvikling af medborgerskab, empati og forståelse for diversitet.
- Hvilke kompetencer arbejdet med skabende danse-/teaterproduktion fordrer fra kunstnere, lærere og pædagoger.
- Hvilke potentialer og udfordringer de to partnerskabsmodeller rummer i relation til alle deltagende parter udvikling og læring.

I forhold til spørgsmål 2 undersøger projektet:

- Hvordan udbyttet af de skabende danse/teaterprocesser kan undersøges, udtrykkes og beskrives af alle parterne - ved at anvende metoder fra arts-based research.
- Hvordan udbyttet af det kunstneriske arbejde kan evalueres gennem observationer, interviews og æstetisk og diskursiv dokumentation.

Begrundelse for projektet i relation til den åbne skole

Projektet indgår som et vertikalt projekt med fokus på de unges læring og udvikling i mødet med professionelle kunstnere og egne lærere og pædagoger omkring en teater-/danseproces- og produktion. Kunstnerne vil kunne indgå i partnerskaber, som kan være såvel eksterne som deciderede partnerskaber. Projektet følger yderligere op på den anbefaling, der er i rapporten med at sætte en systematisk forskning i gang inden for krydsfeltet mellem scenekunst og didaktik.

Alle Spiller

Fagområde: Musik

Hvad undersøges og hvordan:

Projektet inddrager en række eksisterende projekter og projekter under opstart. Geografisk er de fordelt fra Rødovre til Hjørring og omfatter et stort antal elever. Forskningsprojektet har to dele.

Forskningsprojektets første del undersøger effekter og virkninger, didaktiske kvaliteter (herunder nye undervisningsformer), og hvilken en værdi det har for børn, når de deltager aktivt i musik og i musikalske fællesskaber – et felt i rivende udvikling. Et væsentligt parameter er samspillet med grund- og efteruddannelse.

Projektets første del kobler neurovidenskabelig forskning (Music & Brain, AU), musikdidaktisk forskning (DPU-AU) og læringsteoretisk forskning (AAU) i et integreret design.

Forskningsprojektets anden del udvikler (på grundlag af første del) standardiserede evalueringsformer, som kan anvendes på tværs af forskellige projekter med forskellige kontekster. Evalueringsformerne udvikles primært med henblik på musikområdet gennem Design Based Research. Gennem et fælles metaprojekt antages det at kunne overføres til andre kunstfaglige områder.

Begrundelse for projektet i relation til den åbne skole

Instrument- og orkesterklasse-projekter er muliggjort af og forudsætter samarbejde i den åbne skole, på den ene side gennem folkeskolens almene rammer og fællesskab og almene kompetencer, og på den anden side gennem musikskolens specialisering i instrumentundervisning. Projekterne har form af både eksterne projekter, partnerskaber og som integrerede community-projekter. Projekterne inddrager centrale parametre for Quality in Arts Education i form af aktive partnerskaber, vægt på samarbejde, mulighed for alle, mulighed for optræden, en inkluderende tilgang med mulighed for alle og fleksible institutionelle strukturer.

Projektet indgår som et horisontalt projekt, men også vertikalt.

Horisontalt: Horisontalt ved at undersøge dimensionen mellem folkeskole og musikskole. Det har betydning for folkeskolens praksis, for musikskolens praksis og for det fælles tredje felt amatørmusik i lokalsamfundet (community music). Samarbejde på tværs er afgørende for muligheden for aktiv livslang deltagelse i musik, som er den fælles formålsformulering for folkeskolens musikundervisning og musikskolens undervisning.

Horisontalt-vertikalt: Samspillet med grund- og efteruddannelse for underviserne er et væsentligt parameter i undersøgelsen. På grundlag af den nye viden, der udvikles i projektet, kan udvikling af grunduddannelse inden for orkesterfag og orkesterfagsdidaktik ske i et tæt samarbejde med orkesterklasse-praktik på de aktuelle Åben Skole-projekter.

Kunstnerisk pædagogisk praksis med fokus på diversitet i initiativerne i den åbne skole

Fagområder: Dans, musik og billedkunst

Hvad undersøges og hvordan

Forskningsprojektet vil udvikle og undersøge nye tilgange til kunstnerisk pædagogisk praksis, som har fokus på diversitet i en bred betydning (kulturel, social, kropslig m.v.).

Projektets forskningsspørgsmål:

- Hvordan kan global politik på bæredygtighedsområdet (FN's 2030 Agenda *Transforming Our World*) med fokus på diversitet, inklusion og gensidig forståelse blive tydelig i kunstnerisk pædagogisk praksis?
- Hvad vil være karakteristisk for kunstnerisk pædagogisk praksis, som inkluderer bæredygtighedsmålene og fokus på diversitet?
- Hvordan kan disse karakteristika implementeres i nyskabende, kunstnerisk pædagogisk praksis?
- Hvad er børns, kunstneres og læreres oplevelser med en sådan tilgang? Og hvad har de alle mulighed for at lære i en fælles praksis med fokus på diversitet?

Projektet har fokus på kunstneres og læreres oplevelser og praksis og børns oplevelser med praksis, som involverer flere kunstneriske discipliner. Undersøgelsen gennemføres som et aktionsforskningsprojekt med inspiration fra arts-based educational research (ABER). Et tværæstetisk forløb i dans, musik og billedkunst vil blive udviklet og afprøvet i et samarbejde mellem forskere, kunstnere, lærere og elever dels i efter- og videreuddannelsesforløb (f.eks. på Den Danske Scenekunstscole), dels i skoleregi.

At skabe oplevelsesbaseret viden om praksis og læringsmuligheder i en bred forståelse kræver udvikling af en forskningstilgang, som kan belyse menneskers oplevelser på et dybere niveau, som kan få dem til at mærke efter, reflektere og fantasere om muligheder.

Kunstformerne er udtryksmidler, som "taler" til følelser, fornemmelser og sanser og kan kommunikere tanker, oplevelser og idéer på andre måder end mere traditionelle humanistisk-samfundsvidenskabelige metoder, som ofte er baseret på ord alene og derfor kun delvist kan indfange praksisviden. Multimodale interviews og filmisk etnografi er eksempler på metoder, som kan anvendes til et sådant formål.

Begrundelse for projektet i relation til den åbne skole

Et overordnet fokus på diversitet i kunstnerisk praksis med børn har potentiale i en tid, hvor både internationalt og nationalt politisk skabte og samfundsmæssige forandringer afstedkommer stadigt mere blandede børnegrupper i skoleregi. Den åbne skole giver særlig mulighed for at sætte fokus på diversitet som en ressource i fælles praksis mellem kunstnere, skoler og andre institutioner (f.eks. asylcentre).

Projektet har to overordnede forskningstemaer. Det første relaterer sig til den horisontale-vertikale dimension (videreuddannelse af professionelle, som skal kunne agere på tværs af kunstformer, ud-

dannelsesniveauer og institutioner), det andet til den horisontale dimension (i krydsfeltet mellem kunstformer for en udvalgt aldersgruppe):

1. Uddannelse af professionelle: Det undersøges, hvordan diversitet kan være en ressource i kunstnerisk pædagogisk praksis, og hvordan et sådant perspektiv kan udvikles og anvendes i videreuddannelse af lærere og kunstnere.
2. Læringsmuligheder i nye praksisformer: Det undersøges, hvordan nye tilgange til kunstnerisk pædagogisk praksis med fokus på diversitet kan fungere, og hvilke læringsmuligheder de kan give deltagerne i en sådan praksis.

Undersøgelsen resulterer i et beskrevet kunstnerisk og didaktisk grundlag med forskellige greb, der kan drejes på – afhængig af kontekst og formål med en planlagt praksis.

Møder mellem skolefag og kunst på tværs og på langs

Fagområder: Kunsthåndværk og Design og Håndværk og Design

Hvad undersøges og hvordan:

Projektet er et aktionsforskningsprojekt, der følger implementeringen af faget Håndværk og Design i grundskolen fra 2017. Partnerskaber mellem institutionerne for uddannelse og undervisning i såvel kunsthåndværk og design (designskolerne), materiel kultur (DPU), professionshøjskolerne (UC'erne) og skoler (skoleledelser og lærere) samt professionelle kunsthåndværkere og designere.

På den ene side vil det være særdeles positivt, hvis Håndværk og Design løftes og får status som et innovativt og kunstnerisk fag med mulighed for fordybelse, men også som et fag, der har fokus på den praktiske dimension, håndteringen af værktøjet og omgangen med materialer.

Faget Håndværk og Design i skolen har en lang række muligheder og perspektiver, som kan skabe et nyt og tiltrængt rum for børn og unge i en ellers presset og i stigende grad teoretiseret og akademiseret skolehverdag. Fordybelse i længere processer omkring materialer og værktøj kan styrke børns vedholdenhed og fokus, deres opmærksomhed og evne til behovsudsættelse. Det kan på sigt give børn en større skoleglæde. En helt ny faglighed i skiftet fra håndarbejde og sløjd til Håndværk og Design stiller store krav. Projektet vil undersøge og understøtte hvordan.

Der er på nuværende tidspunkt positive meldinger om et muligt samarbejde fra toneangivende personer på professionshøjskolerne, fra uddannelsen i materiel kultur på DPU, fra Designmuseum Danmark og fra Kunstakademiet i København. Herudover skal der tages kontakt til Danske Kunsthåndværkere og Designere, Design Denmark samt de øvrige museer, som arbejder målrettet med kunsthåndværk og design i forhold til børn og unge – f.eks. Trapholt og Koldinghus.

Indsatsen omfatter en gennemførelse af en række udviklingsværksteder, modelforsøg eller pilotprojekter. Intentionen her er, at kunsthåndværkere og designere mødes med lærere og eventuelt skoleledelser under vejledning og supervision af et partnerskab mellem professionshøjskolerne, DPU og akademierne.

Værkstederne skal udvikle og gennemføre konkrete møder med og undervisningsforløb for børn og skoleklasser med det dobbelte sigte at kvalificere kunsthåndværkere og designere til at indgå med

praksisnære og kunstneriske forløb i skolen og skolens lærere til en fornyet, kunstnerisk baseret praksis inden for kunsthåndværk og design.

Erfaringerne fra værkstederne – dokumentation, evaluering m.v. – skal gerne danne grundlag for på den ene side at udvikle læreruddannelsen og de efter- og videreuddannelsesforløb, som finder sted inden for faget Håndværk og Design på professionshøjskolerne med faglige afstikkere til f.eks. billedkunstfaget. Og på den anden side at inspirere til at inkorporere moduler i møder med børn og unge i akademiernes uddannelser inden for kunsthåndværk og design, eventuelt arkitektur.

Projektet vil undersøge:

- Hvordan samarbejdet mellem kunsthåndværk og design og skolens nye fag håndværk og design etableres og udvikles i samarbejder i skolen og i den åbne skole.
- Hvordan samarbejdet mellem kunsthåndværk og design og skolens nye fag Håndværk og Design etableres og udvikles i samarbejder mellem læreruddannelse og designuddannelse.
- Hvilken oplevelses- og læringsmæssig betydning det interaktive møde med kunsten i praksis rummer for alle parter.
- Hvilken betydning rum, tid og materialitet har i de konkrete møder om Kunsthåndværk og Design.
- Hvilke kunstneriske og didaktiske metoder der anvendes, med hvilket formål og hvilket resultat.

Unge og handlekraft

Fagområde: Billedkunst

Forskningsprojektet undersøger sammenhænge mellem kunstpædagogiske møder på kunstmuseer og unges handlekraft. Handlekraft skal forstås som forhandlinger af forestillinger, forudsætninger for handling og kraft til planlægning og udførsel. Det er et centralt parameter i demokratisk dannelse.

Delprojektet *Laboratorium for Kreativ Læring – Den Åbne Skole i praksis* knyttes til et omfattende Åben Skole-projekt mellem ARKEN Museum for Moderne Kunst og folkeskoler i Ishøj, Brøndby, Høje Taastrup, Vallensbæk og Greve Kommune.

Forskningsprojektet placerer sig i krydsfeltet mellem ungdomsforskning, museumsforskning og uddannelsesforskning. Ungdomsforskningen viser, at når unge deltager i kunstprojekter i uformelle arenaer, bliver deres handlekraft styrket. Især deres forståelse af mulighedsrum og forudsætninger for handling.

Der mangler imidlertid viden om, hvorvidt og hvordan den åbne skole – på samme vis som kunstprojekter i uformelle sociale arenaer – kan styrke unges muligheder for at udvikle individuel og kollektiv handlekraft, hvis samspil og rækkevidde er nøglekomponenter i forbindelse med nye demokratiske fællesskaber og samfundsmæssige forandringsprocesser.

Ved hjælp af aktionsforskning vil projektet udvikle metodiske greb til at producere viden om elev-, museumsunderviser- og lærerperspektiver. Der er særligt fokus på de unges perspektiver. Ungeperspektivet etableres gennem ungebaserede evalueringer med afsæt i nyere britisk forskning. Her bliver der blandt andet arbejdet med performative greb, "sense-making"-processer og kortlægninger

(Hall 2005, Thomson and Sefton-Green 2011, Groundwater-Smith 2015) og deltagerobservationer fra en konstrueret position (Warming 2007).

Forskningsprojektet undersøger, hvordan unges møde med kunst og kunstneriske processer i den åbne skole muliggør demokratisk dannelse – med særligt fokus på handlekraft:

- Hvordan oplever unge mødet med kunst og kunstneriske processer i den åbne skole?
- Hvordan styrker mødet unges handlekraft?
- Hvad karakteriserer denne handlekraft? Og hvilke betingelser (f.eks. didaktiske, organisatoriske eller samarbejder) er centrale for den?
- Hvilken særlig rolle spiller det i forhold til unges demokratiske dannelse?

Begrundelse for projektet i relation til den åbne skole

Projektet undersøger, hvorvidt og hvordan de potentialer, vi kender fra kunstprojekter med unge i uformelle arenaer, også kan finde sted eller udvikles inden for den åbne skole. Projektet bidrager hermed både til viden om kunstneriske partnerskabers potentialer i forhold til demokratisk dannelse og til viden om, hvordan potentialer fra kunstprojekter i uformelle arenaer kan bredes ud og tilbydes til alle unge i den åbne skole.

Projektet understøtter særligt den horisontale dimension ved at fokusere på samarbejder mellem kunstmuseum og skole samt ved at undersøge, hvorvidt og hvordan de potentialer, vi ser i uformelle arenaer, kan aktualiseres i Den åbne skole.

Vertikalt understøtter projektet kompetenceudvikling af lærere og kunstformidlere, da denne del bliver en integreret del af metoden i forskningsprojektet.

