



**Arkæologiske og arkæo-zoologiske undersøgelser på Inersussat (Appat/Saunders Ø og andre bopladser i Wolstenholme Fjord, Avanersuaq. NOW Projektet, 2016**

Grønnow, Bjarne; Appelt, Martin; Gotfredsen, Anne Birgitte; Myrup, Mikkel

*Publication date:*  
2017

*Document version*  
Også kaldet Forlagets PDF

*Document license:*  
[Ikke-specificeret](#)

*Citation for published version (APA):*  
Grønnow, B., Appelt, M., Gotfredsen, A. B., & Myrup, M. (2017). *Arkæologiske og arkæo-zoologiske undersøgelser på Inersussat (Appat/Saunders Ø og andre bopladser i Wolstenholme Fjord, Avanersuaq. NOW Projektet, 2016*. Nationalmuseet. Feltrapport, Bind. 38

## Feltrapport 38

Arkæologiske og arkæo-zoologiske undersøgelser  
på Inersussat (Appat/Saunders Ø) og andre bopladser  
i Wolstenholme Fjord, Avanersuaq.  
NOW Projektet, 2016.

Bjarne Grønnow, Martin Appelt, Anne Birgitte Gotfredsen & Mikkel Myrup



Sila - Arktisk Center ved Ethnografisk Samling, NTVK, Nationalmuseet, 2017

**Arkæologiske og arkæo-zoologiske undersøgelser  
på Inersussat (Appat/Saunders Ø) og andre bopladser  
i Wolstenholme Fjord, Avanersuaq.  
NOW Projektet, 2016.**

Indholdsfortegnelse

1. Introduktion	3
2. Undersøgelsernes forløb, sommeren 2016	4
3. Inersussat, Appat (Saunders Ø)	7
3.1 Lokaliteten, forskningshistorien og vore undersøgelser	
3.2 De drone-baserede topografiske opmålinger	
3.3 Anlæggene på Inersussat	
3.4 De arkæo-zoologiske undersøgelser på Inersussat	
4. Umiivik, Appat (Saunders Ø)	22
4.1 Lokaliteten	
5. Manson Øer (Qeqertaarsuit)	23
5.1 Lokaliteten	
5.2 Anlægsregistreringerne	
5.3 De arkæo-zoologiske registreringer	
6. Ulli	26
6.1 Lokaliteten	
6.2 Anlægsregistreringerne	
6.3 De arkæo-zoologiske registreringer	
7. Supplerende undersøgelser på Uummanaq	28
7.1 Koch/Freuchen-kortet og identifikationen af målepunkterne	
7.2 Korrelationer ml. anlæggene på Koch/Freuchen-, Holtved-kortene og drone-kortet	
7.3 Registreringerne - arkæologiske og arkæo-zoologiske - på Ipiutaq-halvøen	
7.4 Registreringen af kirkegården på Uummanaq og den nyfundne gravplads	
7.4 Registreringerne på vinterbopladsen Ø for Uummanaq (Nunniffiit nr. 3949)	
7.5 Formidling af Uummanaq-bopladsen	
8. Sammenfatning	38
Appendix-liste (A – M)	42

## 1. Introduktion

Efter feltarbejdet i 2015 stod nogle arkæologiske opgaver inden for NOW-projektets rammer tilbage som uløste. Den vigtigste af disse var en opmåling og registrering af bopladsen Inersussat på Saunders Ø, der i flg. de historiske kilder var udgangspunkt for en intens hvalrosfangst i Wolstenholme Fjord. Med NOW Projektets fokus på hvalrossen som nøgleart ville det være relevant at gennemføre en undersøgelse her.

Ligeledes var der et stort ønske om dels at komplettere droneopmålingen af Ummannaq-bopladsens topografi samt at identificere anlæggene indtegnet på den opmåling, som Lauge Koch og Peter Freuchen foretog i 1916, i forhold til såvel Holtved's opmåling (1937) og vores egen fra 2015. Dette for at bringe os nærmere en forståelse af udviklingen af bosætningen på en af Thule-områdetets vigtigste bopladser.

Da det viste sig økonomisk og tidsmæssigt muligt at gennemføre en supplerende arkæologisk felt sæson, sommeren 2016, kunne vi sende et lille hold afsted fra Nationalmuseet (Martin Appelt (MA) og Bjarne Grønnow (BG)), fra Statens Naturhistoriske Museum (Anne Birgitte Gotfredsen (ABG)) og Grønlands Nationalmuseum & Arkiv (Mikkel Myrup (MM)) i perioden medio juli til ultimo august. Opgaverne blev løst, og der blev mulighed for at gennemføre et par yderligere bopladsregistreringer i Wolstenholme Fjord. Dog tillod tid og vejrforhold desværre ikke, at droneopmålingen af Ipiutaq-halvøen ud for Ummannaq-bopladsens blev fuldført, men da Ipiutaq blot udgør en mindre del af lokaliteten skygger det ikke for, at sommerens feltundersøgelser må betegnes som udbytterige. De tilfører NOW-projektet vigtig, ny viden om udnyttelsen af hvalrosser, om fangsten i Wolstenholme Fjord i det lange tidsperspektiv og om de store bopladsers historie.

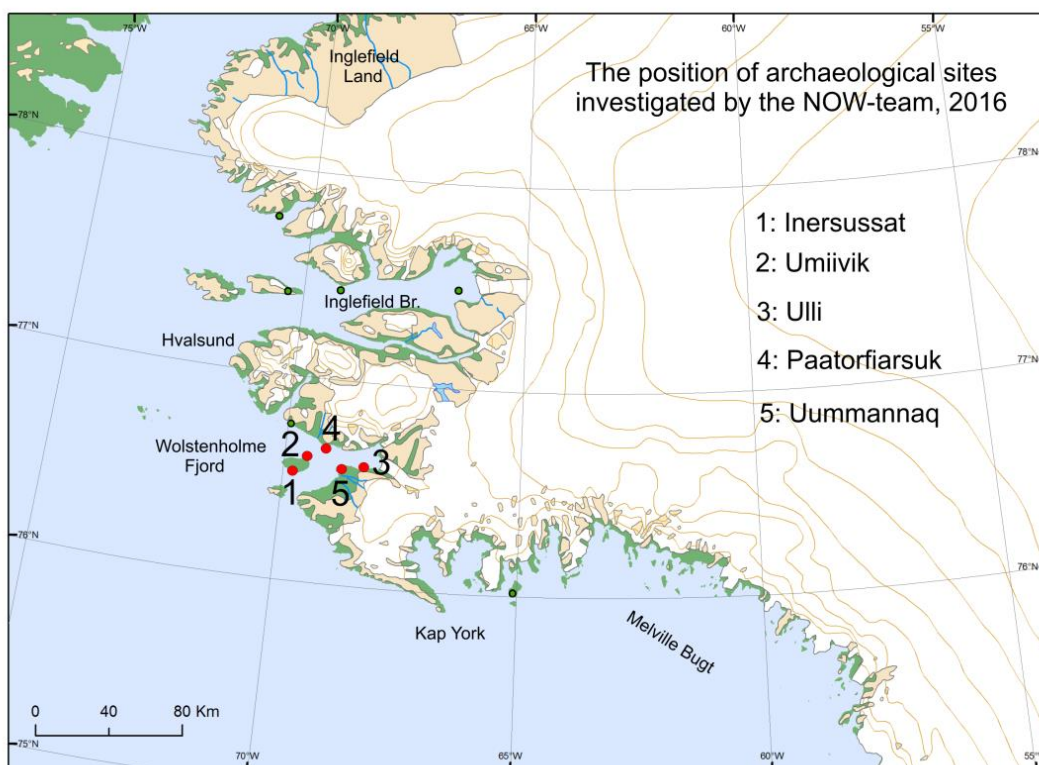


Fig. 1: Oversigtskort. De undersøgte lokaliteters beliggenhed.

## 2. Undersøgelsernes forløb, sommeren 2016

I feltarbejdet, 2016, deltog følgende i hele perioden (19/7 - 18/8 16):

seniorforsker Martin Appelt, Nationalmuseet

forskningsprofessor Bjarne Grønnow, Nationalmuseet

post. doc. Anne Birgitte Gotfredsen, Statens Naturhistoriske Museum

I perioden 19/7 – 31/7 deltog mus. insp. Mikkel Myrup (Grønlands Nationalmuseum & Arkiv)

Undersøgelserne havde følgende forløb:

19/7 – 24/7: Oprejse. Holdet samles i Ilulissat, men kommer ikke videre pga. Grønlandsflys forsinkelser. Hertil kommer to ventedage i Qaanaaq.

25/7 – 26/7: Vente- og pakke-dage på TAB. Havde møde med forbindelsesofficer Kim M.

Mikkelsen vedr. planerne for formidling af Uummanaq-bopladsen og dens historie. BG har udarbejdet udkast til informationsfolder om bopladsen.

27/7: Sejlede ud fra TAB til Saunders Ø i to hyrede både med hele holdet, grej, gummibåd og proviant. Forsøgte landgang på Inersussat på Saunders Ø's sydvestside, men måtte opgive pga. dønninger. Sejlede langs nordsiden af øen og gik i land på næsset Umiivik, hvor vi etablerede basislejre.

28/7 – 31/7: fint og stille vejr, der gav mulighed for daglige sejlads langs Saunders Ø's stejlkyster fra basislejren på Umiivik til Inersussat hver dag. Arbejdet omfattede lokalisering og registrering af bopladsens anlæg, indsamling af knogleprøver fra hvalroskranier og registrering af knoglefordelinger samt detaljeret topografisk kortlægning med fotografering fra fastvingedrone og video-optagelser fra rotordrone.

MM blev afhentet for hjemrejse d. 31/7.

1/8 – 2/8: Vejrfast i basislejren på Umiivik.

3/8 – 5/8: Koncentreret arbejde med registreringer på Inersussat. Rekognosceringstur op gennem elvlejet øst for bopladsen og tværs over plateau'et til øens nordkyst. Holdet måtte pga. blæst, regn og efterfølgende høje dønninger forblive på bopladsen og søge ly og overnatte i fangsthytten.

Retur til Umiivik d. 5/8 om eftermiddagen.

6/8 – 7/8: sammenpakning af basislejren og afhentning med to både. Transport til Dundas, hvorfra Kim Mikkelsen hjalp med transport af grej op til forbindelsesofficerens hytte beliggende højt med udsigt over Dundas og Uummanaq fra øst. Indkvartering her. Gummibåden blev trukket på land ved Dundas.

8/8: Registrering af vinterhusene på en lille 'filial' af Uummanaq, beliggende Ø for hovedbopladsen. Begyndende forsøg på at lokalisere de faste 'stationer' (A – N), der blev etableret på Uummanaq-bopladsen af Lauge Koch i 1916 som udgangspunkt for hans og Freuchens opmåling.

9/8: Tur ind gennem Wolstenholme Fjord ind til lokaliteten Ulli på næsset neden for Thule-radaren. Registrering af bopladsen (beskrevet af Koch 1916). Lokaliserede et område ovenfor bopladsen, der rummer mængder af store depoter. Registrerede dette.

10/8: Fortsat arbejde på Uummanaq med i terrænet at fastlægge Koch's stationer og de anlæg, der optræder på kortet og i målebogen fra 1916.

11/8: Rekognoscering til Manson Øer omtrent ud for Moriusaq. Registrering af de mange anlæg på hovedøen: forhistoriske, historiske og 'præ-Moriusaq' vinterhuse og mængder af teltringe og depoter.

12/8 – 13/8: Sammenpakning og transport ind til TAB. Indkvartering. Registrering af anlæggene på halvøen Ipuitaq, der kan nås ved lavvande fra Uummanaq-bopladsen. Talrige spor af aktiviteter.

14/8 – 16/8: MA og BG på Uummanaq-bopladsen. MA registrerede gravene på såvel den nyere kirkegård som på en mindre, sandsynligvis meget tidlig kristen gravplads nær det bedst bevarede hus på bopladsen. BG identificerede så vidt muligt anlæggene på Koch-kortet i forhold til droneopmålingen fra 2015 og Holtved's ruinumre. Rundvisning på bopladsen for 25 meget interesserede besøgende medarbejdere og militærfolk (incl. base-commander C. Egan) fra TAB (d.

15/8). Sammenpakning og klargøring til hjemsendelse af grej. Besøg på inspektionsskibet 'Einar Mikkelsen'. MA og BG besteg Thule-fjeldet for bl.a. at få oversigtsfotos af Uummanaq-bopladsen.

17/8 – 18/8: Helikopter trods dårligt vejr til Qaanaaq. Herfra til Ilulissat. Aftentur til Sermermiut. Overnatning og videre til Kangerlussaq. Planmæssig ankomst til Kastrup om aftenen d. 18/8.



*Fig. 2. Basislejren på Umiivik, Appat (Saunders Ø), Juli 2016. (Foto: BG).*

### 3. Inersussat, Appat (Saunders Ø)

#### 3.1 Lokalteten, forskningshistorien og vore undersøgelser

Bopladsen Inersussat på Appat's (Saunders Ø's) sydvestkyst dækker et stort areal på den eneste markante kystslette på øen, der ellers er præget af stejlkyster af et par hundrede meters højde. Sletten består af en serie hævede strandterrasser af grus/småsten strækkende sig fra erosionskysten op til uren i skønsmæssigt 20 – 30 meters højde over havniveau for foden af de 100 - 200 meter høje stejlsider af sedimentbjergarter. Bopladsarealet strækker sig helt fra slettens vestligste kant, hvor stejlkysten med uren og (videre mod V) det syd-vendende fuglefjeld tager over, hen til det første elvdelta, der danner grænsen mod øst. Det samlede bopladsareal udgør omtrent 750 m Ø – V (målt lang uren) og 350 m N – S (fra foden af uren til syd-kysten).

Sporene af bosætningen omfatter 6 tomter af tørvebyggede vinterhuse, 72 teltringe, 9 shelters, 10 legehuse, 109 kødgrave, 65 grave og en del andre anlæg. Disse strukturer er i meget store træk fordelt på sletten, således at de oftest kraftigt eroderede rester af vinterhusene ligger langs den nuværende kyst syd-vestligst på pladsen; teltringene, legehusene og platformene fordeler sig fortrinsvis på de lavereliggende og centrale terrasser, mens grave og kødgrave ligger højt på sletten ved foden og foran uren op mod stejl væggen. Her er et område med mange store, løse blokke, der fra stejl væggene er rullet et stykke ud på fladen.

Anlæggene på lokaliteten stammer både fra recente aktiviteter (fangst, garnfiskeri, fritid) særligt koncentreret omkring den nuværende fangsthytte og fra bosætning i historisk og forhistorisk tid. Spor efter aktiviteter inden for de seneste 100 – 150 år dominerer bopladsfladen, men nogle af teltringene og platformene er sandsynligvis af ældre dato. Der blev ikke fundet klare spor efter palæo-eskimoisk bosætning, hverken boks-ildsteder, midtergangskonstruktioner eller genstande, men nogle af platformene har ovalt omrids og er af en størrelse, der kunne tyde på palæo-eskimoisk oprindelse.

Erosionen på den syd og sydvest-vendende kyst har været og er markant. Det er en yderkyst ud mod Baffin Bugt, og store bølger og dønninger slår i stigende grad ind på kysten – sandsynligvis pga. højere stormfrekvens og manglende havis. Allerede i 1903 beskriver Mylius-Erichsen en stormflodskatastrofe på Inersussat, hvor de yderst liggende tørvehuse blev overskyldet, og siden hen er der - skønnet ud fra de små rester af vinterhusenes bagvægge, der står tilbage - borteroderet min. 6 – 8 meter af slettens sydkyst.





*Fig. 3. Den vestlige del af sletten med Inersussat-bopladsen. En grav ses i forgrunden og Wolstenholme Ø i baggrunden. (Foto: BG).*

Inersussat er kendt som en betydelig boplads for både vinter og sommerbosætning i 'historisk tid'. Hvalfangerskuder og ekspeditionsfartøjer passerede ofte Dalrymple Rock og Edderfugleøerne lige S for bopladsen for at proviantere, og bopladsens fangere mødte de fremmede fra Syd her og sandsynligvis også ved besøg på selve bopladsen. Mest kendt og detaljeret beskrevet er lokaliteten imidlertid gennem Mylius-Erichsens', Harald Molkte's og Knud Rasmussens skildringer, tegninger og fotos, da Den Litterære Grønlandsekspedition oversomrede og overvintrede her i 1903. Der er mange oplysninger om bopladsens beboere, fangst, samfundsliv, boliger, telte, grave osv. at hente fra disse kilder, der langt fra er udtømte. Ekspeditionens 'Fjeldhule' – et forsøg på at bygge et rummeligt og 'civiliseret' overvintringshus ses endnu som en enligt beliggende, meget karakteristisk boligtomt nær elv-lejet øverst på bopladsen.

Bopladsen er aldrig blevet opmålt eller arkæologisk registreret, men den er indtegnet med korrekt position på Geodætisk Inst. kort i 1 : 250.000. Den er markeret i NKA Fortidsminderegister, Nunniffiit, som nr. 3954.

Sommerens arkæologiske undersøgelser og registrering foregik, som ovenfor nævnt, indenfor en tidsmæssig ramme af 7 arbejdsdage, hvor samlet set en tid svarende til én dag gik tabt pga. dårligt vejr, hvor vi ikke kunne arbejde. Det blev prioriteret at skabe et samlet overblik over pladsens topografi og samtlige aktivitetsspor, mens der blev gået mere i detalje med faunamaterialet fra hvalros (se nedenfor).

Data til et detaljeret topografisk kort over Inersussat blev tilvejebragt gennem fotografering fra fastvingedrone. Overflyvning med rotor-drone har også givet optagelser, der beskriver bopladsens beliggenhed og anlæggene på bopladsen, bl.a. i form af lod-fotos – se nærmere beskrivelse af drone-registreringerne neden for.

Den arkæologiske registrering af anlæggene blev foretaget efter følgende procedure: Efter at et overblik over pladsens udstrækning og karakter var opnået gennemgik MA og BG hver deres delområder detaljeret. Først blev de synlige anlæg markeret med et gult flag med *anlæggets nummer* (fortløbende nummerering fra 1 og frem), dernæst blev hvert anlægs position bestemt v.h.j.a. et *geo-refereret foto* taget med vores håndholdte Garmin Montana 680 GPS. Anlæggene blev hver kort klassificeret og beskrevet, og de vigtigste mål taget med tommestok eller afskridtning (for teltringenes vedkommende). Endeligt blev et udvalg af anlæggene fotograferet, gerne fra flere retninger med Olympus-Stylus-kameraerne i publiceringskvalitet. Alt blev noteret i BG's og MA's notesbøger og renskrevet på skemaform mhp. denne rapport. Mange af anlægsregistreringerne på Inersussat blev foretaget som et samarbejde, hvor MA anvendte sin GPS til positionsbestemmelse og til foto, mens BG beskrev anlægget og nedskrev anlæggets vigtigste mål som dikteret af MA. En del anlæg var svære at klassificere, og den endelige betegnelse og beskrivelse blev ofte diskuteret mellem de to 'registratorer'. Denne arbejdsgang gjorde, at vi på den korte tid, der var til rådighed, effektivt kunne registrere - på et overordnet plan - samtlige synlige anlæg på en stor og ganske kompleks lokalitet.

BG fik i øvrigt lejlighed til at foretage 'genfotografering' af de fotos, som Mylius-Erichsen tog i 1903. Bogen 'Grønland' var bragt med til Inersussat, og BG havde et par timer til at opsøge så vidt muligt de samme steder og kamera-vinkler, som de publicerede optagelser.

Metodikken bag de arkæo-zoologiske undersøgelser på Inersussat er beskrevet neden for.

### 3.2 De drone-baserede topografiske opmålinger

Bopladsområdet blev overfløjet med fastvingedrone med henblik på fremstillingen af en terrænmodel, der kan bruges til udarbejdelsen af et topografisk kort over lokaliteten. Der skal arbejdes videre med kortets grafik, men et foreløbigt resultat af MM's arbejde, hvor anlæggene ud fra deres GPS-positioner er plottet ind, ses på nedenstående figur.

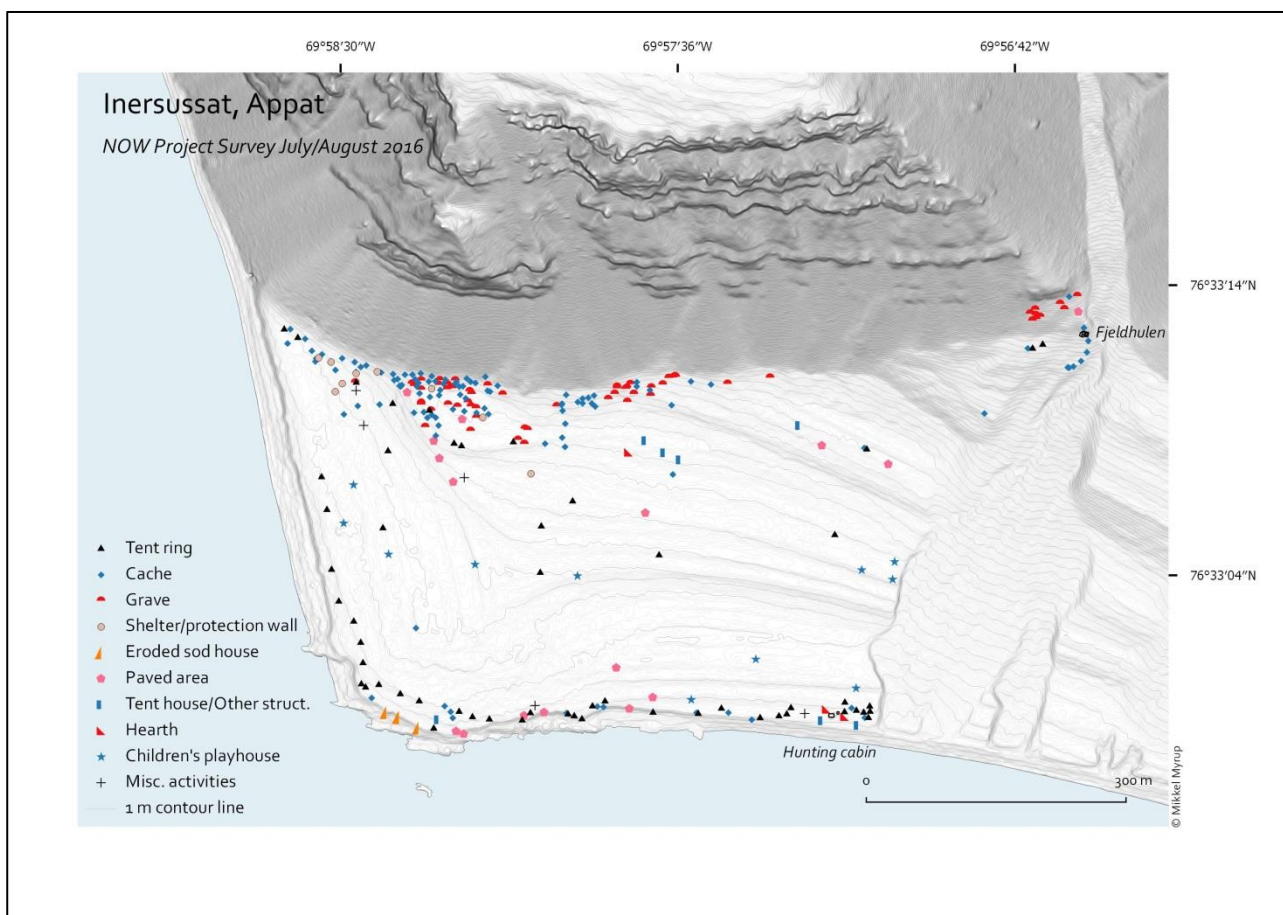


Fig. 4. Topografisk kort over Inersussat-bopladsen på Appat (Nunniffiit nr. 3954), baseret på fotos fra overflyvning med fastvinge-drone. Anlæggene er indplottet ud fra data fra håndholdt GPS.

(Kort: Mikkel Myrup, Grønlands Nationalmuseum og Arkiv).

Endvidere blev Innersussat dokumenteret via panoramaoptagelser (film og stills) fra en mindre rotor-drone. Dronen forliste senere, men de fleste optagelser er bevaret (se **Appendix M**).

### 3.3 Anlæggene på Inersussat

En komplet liste over anlægsregistreringerne på Inersussat findes i **Appendix A**, herunder også fotolister. Anlæggenes positioner ud fra de håndholdte GPS-data er markeret på det topografiske kort over bopladsen, se oven for.

#### Vinterhuse

Spor efter 6 – 7 vinterhuse (tørvehuse) er lokaliseret. De 4 – 5 af husene fremstår nu kun som fragmenter af bagvægge, der ses som græsbevoksede hævnings i erosionskanten på den vestlige del af sydkysten. I erosionskrænten ses mørke tørvelag – nogle gange de enkelte tørv og sten, som væggen var bygget op af – hvorfra enkelte knogler stikker ud. Ved foden af erosionskrænten og lidt ud på stranden (klippe) nedenfor bagvæggene ses tørveklumper og den del knogler. Resterne af en sidevæg ses på stranden neden for Anlæg 289. Det må være denne gruppe af tørvehuse, der blev oversvømmet under stormfloden i 1903.



*Fig. 5. Rest af det eroderede vinterhus, Anlæg 289, i erosionskanten. (Foto: BG).*

Anlæg 283 er et vinterhus, der ligger nogle meter bag erosionskanten, og derfor er omridset helt bevaret om end det står meget svagt og er helt overgroet. Det er kløverbladsformet og materialer herfra kan være brugt i yngre huse. Langt oppe på pladsens V-lige del ligger et meget velbevaret vinterhus, Anlæg 52. Det har 'pæreformet' rum og velbevaret husgang. Omkring det ligger en del

hvalroskranier og –knogler. Dette atypisk beliggende vinterhus er formentligt det sidst beboede på lokaliteten og vel fra før eller lige omkring Thule-stationens anlæggelse inde på Uummannaq.



*Fig. 6. Vinterhus, Anlæg 52, på Inersussats øvre terrasser på lokalitetens vestlige del. Dalrymple Rock i baggrunden. (Foto: BG).*

### Teltringe

72 strukturer på Inersussat blev klassificeret som teltringe. De er fortrinsvis koncentreret på de kystnære, hævede terrasser på pladsens V-lige og S-lige del, men findes også på nogle højere liggende terrasser. En del har små nicher i front og bagvæg (oplagring (?)), og nogle har markeret sovebriks (22 stk.). En del har en ydre krans af støttesten, der har forankret bardunerne. Der er bevaret kraftige, nedbankede pløkke af træ (fremstillet af spaltede brædder) omkring nogle mere recente teltringe i omegnen af fangsthytten, og der er anlæg, hvor kun træpløkkene er tilbage, og selve teltringen af sten (hvis den nogensinde har været der) er fjernet og stenene genbrugt andetsteds. Langt de fleste teltringe synes af historisk/recent karakter. Nogle få teltringe (3 – 4 stk.) har markeret indgang og kunne være rester af mere substantielle forårsboliger (qarmat) – en kombination af sne-hus og telt.



*Fig. 7. Teltring, Anlæg 66, set fra S, beliggende på Inersussat-bopladsens vestligste del. Fuglefjeldet i baggrunden. (Foto: BG).*

### 'Fliselægninger'

Nogle 'brolægninger' af flade sten synes at være rester af platforme fra 'demonterede' teltringe, legehuse, mens andre synes at være platforme for aktiviteter som hvalros-bearbejdning (Anlæg 57 og 271). Måske er nogle platforme oprindeligt gulve i de mange snehuse, som vi véd, har været på pladsen. Snehuse er dokumenteret gennem optegnelser og fotografier fra 1903. Endeligt kan nogle ovale fliselægninger (af mindre flade sten) være af palæo-eskimoisk oprindelse (f.eks. Anlæg 150 og 282), men der er ikke fundet daterende materiale i eller uden for disse.

### Shelters

Der er registreret 9 ly/shelters, bygget gerne af større sten med et vægforløb i et eller to skifter, der omkranser et mindre rum af blot 1,5 m's længde. Der indgår naturlige blokke som 'vægge' i fire af pladsens shelters. Det kan være vanskeligt i nogle tilfælde at bestemme, om et anlæg fungerede som shelter eller som depot (kødgrav).

### Legehuse

Spør efter 10 legehuse blev registreret. De ligger typisk lidt 'trukket tilbage' på de øvre strandterrasser. De er små (1 – 1,5 m lange), omhyggeligt konstruerede, har soveplatform belagt med små, flade sten og evt. markerede sidebrikse og nicher.

### Andre boligstrukturer/læ-mure

Af andre boligstrukturer må nævnes nogle lave, men markante tørvevægge omkring rektangulære gulvflader, blot ca. 2 m lange – måske spor af hytter af nyere dato. Dertil kommer den recente, men nu ret sjældent brugte fangsthytte (Anlæg 253) med tilhørende proviant/foderskur (Anlæg 234). På pladsens V-lige del er registreret tre 'læ-mure' af sten, den ene 2,6 m lang og med fliselægning på den ene side.



*Fig. 8. Fangsthytten, formentligt fra 1980'erne, på Inersussat. (Foto: BG).*

### Depoter/Kødgrave

Depoter er den mest talrige anlægstype på Inersussat. Der er registreret i alt 109 depoter, men det skal fremhæves, at der som altid er anlæg, hvor det kan være svært at bestemme typen 'depot' i forhold til grave og shelters. Depoterne ligger fortrinsvis højt på bopladsen i et bælte langs urens

fod og lidt op i uren. Depoterne ligger dermed typisk iblandt bopladsens grave. Næsten alle depoter er åbnet og tørt.

Langt de fleste har et veldefineret kammer bygget af større sten, der har været dækket af større dæksten og en dyng af mindre sten. Ligeledes er langt de fleste kamre bygget op af en eller to større, naturlige blokke.

Kamrene i depoterne er i de fleste tilfælde rektangulære med typiske mål på 0,5 x 1 m, nogle helt op til 0,8 x 2,0 m – altså forholdsvis store kamre. Men der er også polygonale og runde kamre og mindre 'gemmer'. Her er et fint materiale til en nærmere analyse af kammerstørrelser. En del depoter har 'gulvbelægning' af mindre, flade sten eller småsten. Der ligger hvalrosknogler i og omkring 11 af depoterne.

Nogle lave gruber (13 stk.) er nedgravet i strandgruset langs erosionsskrænten, fortrinsvis på den østlige strækning af pladsens sydkyst. Gruberne er ovale (typisk 0,8 x 0,6 m) eller runde (1 m i diam.) og blot 10 – 20 cm dybe i nuværende tilstand. De tolkes som depot-gruber. Nogle gruber er omgivet af dæksten og én har dæk-brædder (Anlæg 261).



Fig. 9. Depot (kødgrav), Anlæg 138, med 'brølægning' af flade sten i bunden. (Foto: BG).





*Fig. 10. Depot (kødgrav), Anlæg 201, ved foden af uren bag bopladsen. T.h. ses lodret ned i kammeret, der er bygget op af en stor blok. (Foto: BG).*

### Grave

Ikke mindre end 65 grave, fortrinsvis beliggende langs uren på pladsens højeste del er registreret. Mange ligger derfor i samme område som depoterne. Iblandt den højest liggende gruppe af grave (Anlæg 327 – 338) på pladsens Ø-ligste del synes dog kun at være et enkelt depot. Der er, som nævnt, for nogle anlægs vedkommende en vis usikkerhed i bestemmelsen grav/depot, men et vigtigt kriterium for bestemmelsen til 'grav' har været, at store, regulære og flade dæksten indgår. Alle grave på nær et par stykker er konstateret åbnet og tømt. I og ved nogle få (4 stk.) ligger stadig enkelte fragmenter af menneskeknogler. Én af gravene, Kale's grav (Anlæg 117), er ombygget i nyere tid, og knoglerne af den afdøde er samlet i det ombyggede kammer. Gravkamrene er oftest bygget af kantstillede flade sten, der udgør to eller tre sider af kammeret, mens en naturlig blok udgør den eller de øvrige sider. Gravkamrene er typisk 1 – 1,4 m lange og 0,5 – 0,6 m brede. I en enkelt grav er konstateret et bikammer, men der er sandsynligvis flere under stendyngerne. Det er bemærkelsesværdigt, at en del grave (9 stk. (7 %)) er associeret med hvalrosknogler. I nogle tilfælde er hvalrosribben bevidst kilet ind mellem stenene i stendyngen og i andre tilfælde ligger de i eller lige ved gravkammeret.



*Fig. 11. Én af de mange grave, Anlæg 327, der ligger oppe i uren, lige V for elvlejet, hvor også 'Fjeldhulen' befinder sig. Et hvalrosribben ses i gravens stenfyld. Foto: BG.*

### 'Fjeldhulen'

Tomten af 'Fjeldhulen' udgør et éntydigt spor efter 'Den Litterære Grønlandsekspeditions' ophold på Inersussat i 1903. Den ligger godt oppe (c. 50 m.o.h.) på et lille plateau på V-siden af det delta, der afgrænser pladsen mod Ø. Hytten blev bygget i løbet af efteråret 1903, men blev kun brugt nogle få uger (nov. – dec.). Den viste sig så kold, at ekspeditionsmedlemmerne ind imellem måtte flytte tilbage til deres tidligere 'værtfamilier' i vinterhusene på bopladsen. I december 1903 forlod man hytten for altid og flyttede ind til Uummannaq som forberedelse til slædeturen sydover ned til Vestgrønland.

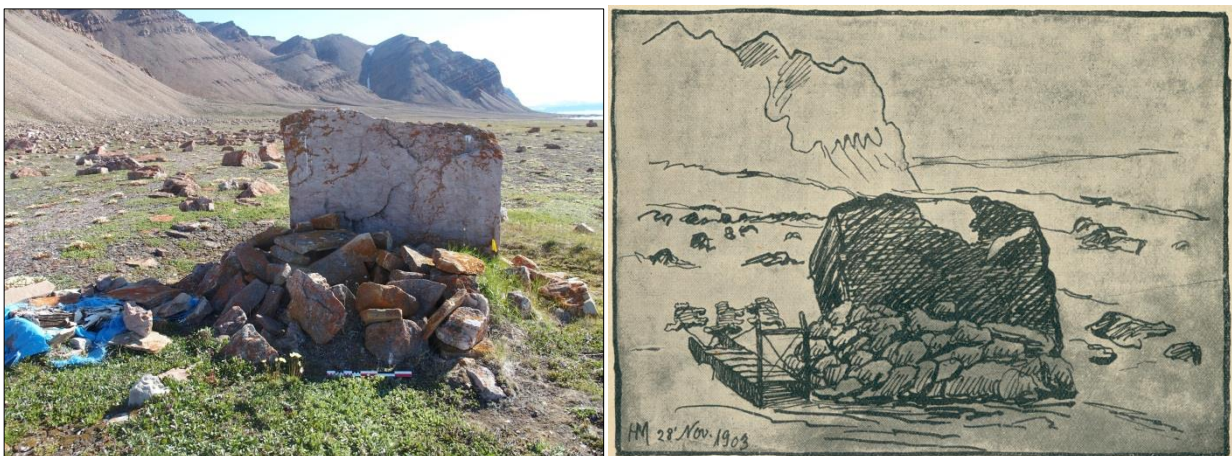
Hytten står i dag meget tydeligt med rektangulært grundrids (c. 7 x 3,5 m i udvendige mål), afgrænset mod nord af den klippekant, som danner bagvæggen. Væggene er bevaret i op til 8 – 10 skifter, dog er den syd-vendende facade noget sammenskreden. Vægstenene er bevokset med orange lav. De to rektangulære rum, delt af de irregulære spor efter en 'midtergang' (opgivet af Mylius-Erichsen til 5 kvarter bred = 75 cm) er bevokset med kraftig pile-vækst. En del knogler – særligt hvalros og fugle er bevaret på overfladen neden for tomten. Vi havde ikke tid til at undersøge tomten i detaljer, men den er målt op og lodfotograferet via vore droner.



*Fig. 12. 'Fjeldhulen' lige V for elvlejet. Set fra cirka N.  
Bygget af Den Litterære Grønlandsekspedition i efteråret 1903. (Foto: BG).*

#### Fotos, sammenligning mellem 1903 og 2016

BG anvendte et par timer på at finde netop de steder og vinkler, hvorfra Mylius-Erichsen optog sine publicerede optagelser i 1903. Der er detailfotos som ekspeditionens teltplads, sommeren 1903, og oversigter, som M.-E. optog med panoramakamera, forår og sommer 1903. Ligeledes har Moltke malet en akvarel fra bopladsens V-lige kyst med fuglefjeldet i baggrunden og en skitse af Kale's grav (se oven for). Kale blev gravlagt med sin slæde og tre af sine hunde, mens ekspeditionen boede på pladsen.



*Fig. 13. Kale's grav (Anlæg 117) (t.v.) og Moltkes skitse fra 1903 (t.h.).  
Kales grav er desværre blevet forstyrret i nyere tid, og resterne af et nyere depot,  
dækket af blå plasticpresenning, ses tv for graven.*

### 3.4 De arkæo-zoologiske undersøgelser på Inersussat

De kvartær- og arkæo-zoologiske undersøgelser på Inersussat bopladsen faldt i to dele; 1) indsamling af knogleprøver fra hvalroskæber til brug for isotop og aDNA analyser og indsamling af relevante osteometriske mål på kæberne, taget med en digital skydelære, med henblik på at kønsestimere den nedlagte hvalrospopulation på pladsen, og 2) *in situ* overfladeregistrering af dyrekogler og deres relation til bopladsens anlæg.

Efter en runde på Inersussat, hvor det noteredes, at der umiddelbart var færre underkæber (mandibulae) af hvalros (*Odobenus rosmarus*) end forventet, blev det besluttet at indsamle prøver fra den mest solide del af hvalroscalvarierne, som det samtidigt var muligt at sample med den medbragte nedstryger. For de påtrufne hele eller fragmenterede hvalroscalvarier blev den højre *os temporale* med *processus zygomaticus* omfattende en del af ledfladen som artikulerer til underkæben afsavet. Denne procedure sikrede at der ikke blev samlet mere end én gang pr. individ. I tilfælde af at den højre side på et helt calvarium var skadet blev der dog samlet fra venstre side. Hvalros-kraniedelene (calvarier og mandibulae) blev, efter at den afsavede prøve var samlet, lagt tilbage, som de var fundet *in situ*. Det besluttedes at måle på alle påtrufne underkæber fra såvel venstre som højre side, endvidere indsamledes enkelte af kæberne.

*Ad 1) Indsamling af hvalrosprøver d. 28/7 til 30/7 2016 af MA og ABG & d. 3/8 2016 af ABG*

Hvalrosprøverne blev indsamlet fra øst mod vest med udgangspunkt ved fangsthytten. For hver prøve registreredes calvariets GPS position (MA håndholdt Garmin Montana 680 GPS), hvalroscalvariets alder (adult/juvenil) dvs. om kraniesuturerne var fusionerede, den bevaringsmæssige tilstand dvs. forvitningsgrad, om der forekom lavbevoksning på calvariet og desuden fragmenteringsgrad samt tilstedeværelse af snit- og hugmærker. Prøverne blev benævnt INW sample001 osv. De i alt 82 uddelte prøvenumre omfatter, udover de indsamlede knogleprøver fra hvalroscalvarier og kæber, også enkelte indsamlede kæber samt enkelte hvalroscalvariedele og kæber, som ikke blev indsamlet. Dermed blev der i alt indsamlet 51 prøver fra hvalros calvarier (48 dextra; 3 sinistra), syv prøver fra mandibulae, mens 10 hvalros mandibulae blev hjemtaget (se **Appendix B**). De indsamlede prøver opbevares pt. i fryser på Statens Naturhistoriske Museum, Københavns Universitet.

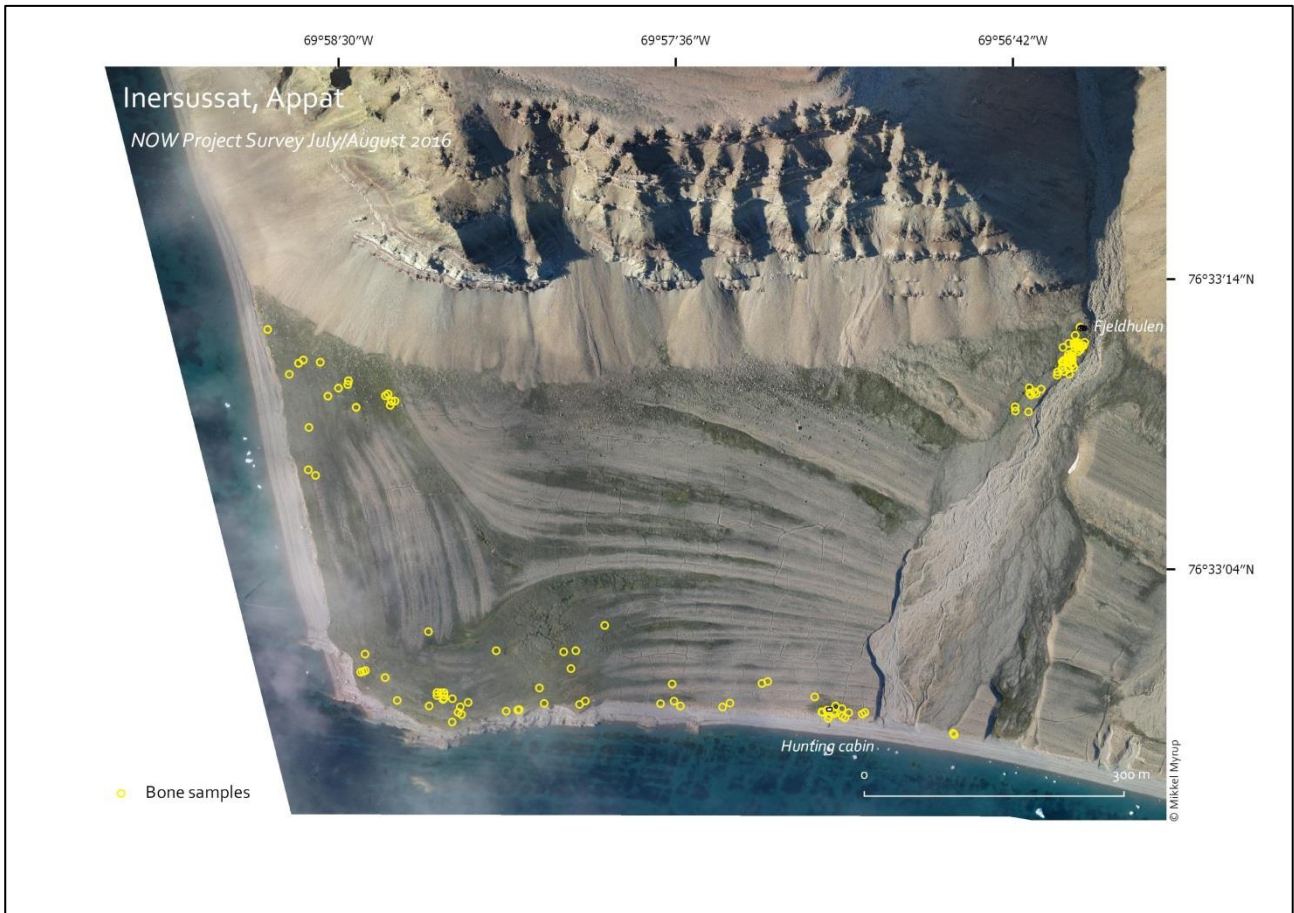


Fig. 14. Positionen af de samlede hvalrosknogler fra Inersussat. Hovedparten af registreringerne ved Fjeldhulen omfatter dog ikke samlede hvalrosknogler. Plottet er baseret på positioner fra håndholdt GPS og fotomosaik af droneoptagelser. (Mikkel Myrup, NKA).

Ad 2) *in situ* overfladeregistrering af knogler og deres relation til anlæg 30-31/7, 3/8 & 5/8 af ABG  
 For på mest effektiv vis at kunne registrere faunamateriale, som ligger blottet på jordoverfladen evt. delvist skjult af vegetation benyttedes en registreringsmetode udviklet under GeoArk-projektet i Nordøstgrønland (se Gotfredsen 2010: 178). Dyreknoget blev relateret med en position (N, S, Ø, V) og afstand i forhold til nærmeste arkæologiske anlæg, beskrevet på registreringsark og udvalgte knogler desuden fotodokumenteret. *In situ* registreringen af dyreknoget på Inersussat foregik samlet set over to en halv arbejdsdag, og det opnåede antal overfladeregistrerede knogler blev derfor af begrænset omfang. Resultaterne vil indgå i komparative analyser med pladser hvor samme metodik er anvendt, så som Hvalros Ø i Nordøstgrønland (Gotfredsen 2010; Grønnow *et al.* 2011) og det yderste næs på Nuulliit som blev registreret under NOW-feltkampagnen 2015 (se Grønnow *et al.* 2015).



Fig. 15. Martin Appelt afsaver knogleprøve fra højre side af et hvalroskalvarie, i baggrunden ses resterne af "Fjeldhulen" bygget af Den Litterære Grønlandsekspedition, 1903. (Foto: ABG).



Fig. 16. Tre hvalroskæber in situ i anlæg INA010. Kæberne INW sample 062, 063 & 064 blev efterfølgende målt og samplet. (Foto: ABG).

## 4. Umiivik, Appat (Saunders Ø)

### 4.1 Lokalteten

Appat-øen's østligste 'hjørne' udgøres af et lavt næs bestående dels af en række meget gamle strandterrasser i 20 – 50 m's højde, dels af en serie nyere, lave, strandvolde (stormvolde), der omkranser en strandsø. På de lave volde er talrige spor efter aktiviteter, dels fra nyere tid (bl.a. lille fangsthytte og kødgrave) og dels fra Thulestations-perioden, hvor odden blev brugt som udgangspunkt for hvalrosfangst og til midlertidig oplagring af kød. På de højtliggende terrasser findes et par før-kristne grave. Lokalteten er ikke listet i Nunniffiit.



*Fig. 17. Spor efter nyere tids fangstaktiviteter på Umiivik. (Foto: BG).*

## 5. Manson Øer (Qeqertaarsuit)

### 5.1 Lokaliteten

På den største af Manson Ø'erne ligger bopladsen Paattorfiarsuk (Nunniffiit nr. 3957), der med sine 7 ruiner af træ- og tørvehuse liggende i en række på øens sydøst del, må være Moriusaq's forløber og beboet i tiden før og omkring TAB's oprettelse. Den nævnes hos Holtved som Qeqertaarsuit, der i 1927 har to huse med 10 indbyggere og i 1929 rummer 3 huse med 19 indbyggere. Lokaliteten er sandsynligvis blevet opgivet som vinterboplads omkring 1962, hvor Moriusaq oprettes som bygd. Der er talrige spor også efter ældre vinterbosætning så vel som kortere ophold frem til nutiden, så Paattorfiarsuk-bopladsen er en ganske betydningsfuld boplads i Wolstenholme Fjord.

### 5.2 Anlægsregistreringerne

BG, MA og ABG havde lejlighed til at registrere lokaliteten på meget kort tid - en eftermiddag, hvor vi sejlede med gummibåden fra Dundas til Manson Øer, men vi kunne trods alt danne os et indtryk af og dokumentere bosættningens omfang og karakter. ABG registrerede div. faunarester (se neden for), mens MA og BG arbejdede sammen om at registrere og GPS-positionere anlæggene (se **Appendix C**) efter samme principper som beskrevet under Inersussat.

Bopladsområdet strækker sig som nævnt fra øens SØ-ligste del langs den SV-vendte kyst på en sammenhængende strækning i et smalt bælte langs erosionskanten af skønsmæssigt 3-400 m's længde. Helt mod S er et område tæt 'besat' med teltringe (c. 30 stk.), depoter (c. 100 stk.) og 'udkigsposter' med udsyn mod S og ind i fjorden. Dette område synes at have været brugt også tæt på nutiden. Trukket lidt tilbage fra selve kysten ligger længere mod NV en række på 7 ruiner af vinterhuse (træskelet, rektangulær gulvflade og ydere tørvevægge). At dømme efter byggematerialer og efterladte genstande var disse huse beboet i perioden under og efter TAB's anlæggelse. Til gengæld er der ikke umiddelbart noget 'recent' affald, f.eks. af plastic, og derfor kan man, som nævnt oven for, antage, at bebyggelsen er forløberen for Moriusaq og altså fra før c. 1960.





*Fig. 18. Rækken af tørve/træhuse fra 'Thule Air Base-perioden' på Qeqertaarsuit (Manson Øer). (Foto: BG).*

Længere mod NV ligger flere vinterhus-tomter (10 stk.), hvoraf nogle er rektangulære/trapezformede og ud fra bevaring/tilgroning må være fra tiden efter Thule-stationens anlæggelse (3 stk.), mens andre er kløvebladsformede, runde eller 'pæreformede' og så sammenfaldne og overgroede, at de må være tidligt historiske eller forhistoriske. De ældste er formentlig de, der nu næsten er skyllet bort ved erosionskanten. Blot bageste del af rummet eller bagvæggen er endnu tilbage.

Langs erosionskanten, foran boligtomterne på SV-kysten findes et antal depoter (11 stk.), hvoraf 4 er gruber i strandgruset, mens de andre har stenbyggede kamre i forskellig størrelse. Her er også registreret 7 teltringe, hvoraf en del er delvist nedskredne. I området på øens S-ligste del og nord for det ovenfor nævnte område med den høje koncentration af anlæg omkring 'observationsposterne' findes nogle ofte ret store depoter med stenbyggede kamre (9 stk.) og 2 teltringe.

Der er registreret blot 2 kammergrave på Paattorfarsuk. De velbyggede kamre er bygget af store, flade sten sat på kant og med 'fliser' som dæksten. Den ene grav (Anlæg 40) synes intakt med knogler i kammeret.



Fig. 19. En teltring ved en af 'observationsposterne' på Manson Øernes østligste pynt (t.v.) og et depot (kødgrav), ved Anlæg 38, bygget med store brædder og skillevæg af sten (t.h.). (Foto: BG).

### 5.3 De arkæo-zoologiske registreringer

De arkæo-zoologiske undersøgelser på Manson Øer omfattede en test af bevaringsforholdene for organisk materiale foran de få vinterhuse, som endnu ikke var ramt af kysterosionen. Da det ikke var muligt at nå en *in situ* registrering af knogler på overfladen af hele bopladsen i løbet af de timer, vi opholdt os på Manson Øerne, begrænsedes den systematiske undersøgelse sig til overflade *in situ* registrering på registreringsark af knoglerne på fladen mellem de ældre vinterhuse. Det formodes at disse dyrekogler, som i høj grad var overgroede af vegetation, hørte til den ældre del af beboelsesperioden på pladsen og således var samtidige med vinterhus-tomterne. For den del af pladsen med de nyere fangsthytter og huse blev de observerede arter og deres omtrentlige mængdeforhold noteret. Udvalgte knogler fotoregistreredes.

#### Prøvehuller foran vinterhus, ManSW A018:

Spadestik V for husgang: sort sandblandet humøst omdannet tørv; ingen fund; permafrost ikke nået.

Spadestik Ø for husgang: sort sandblandet humøst omdannet tørv; ingen fund; permafrost ikke nået.

#### Prøvehuller foran vinterhus, ManSW A022:

Overfladen dækket med pilebevoksning.

Spadestik 3 m SØ for hus: sort sandblandet humøst omdannet tørv; ingen fund; permafrost ikke nået.

Spadestik 3 m SV for hus: sort sandblandet humøst omdannet tørv; 1 velbevaret femur af *P. hispida*; permafrost ikke nået.

Prøvegravning foran ManSW A029:

Overfladen dækket af pilbevoksning og mos.

Spadestik V for husgang: sumpet sort tørv med marmoreringer af rødbrunt uomdannet tørv, 2-3 stykker velbevaret knogle, permafrost ikke nået.

Spadestik Ø for husgang: sort humøst fugtigt delvist omdannet tørv, ingen fund, permafrost ikke nået.

## 6. Ulli

### 6.1 Lokaliteten

Inderst i Wolstenholme Fjord på sydkysten ligger et rundet næs, hvorpå lokaliteten Ulli (Nunniffiit nr. 3948) befinder sig. Anlæggene findes på næssets V-lige del, på stranden ind mod bugten og på en ur-dækket ryg, der går op over næssets rod. Lokaliteten er lidt præget af sin nærhed til Thule-radar'en, idet der er bulldozet et spor til køretøjer oppe fra installationen og ned langs stranden på Ulli. Der er spor efter udflugter i nyere tid (grill, teltning i og ved tomterne) og sporet har ødelagt nogle anlæg.

Ulli er delvis registreret af Lauge Koch i 1916. I hans notesbog (p. 134 – 135) findes opmålingstegninger af 3 vinterhuse, hvoraf det ene (Hus 1) er helt intakt og sandsynligvis i brug omkring 1916. Han har skitseret huset i terrænet og har tegnet tagkonstruktionen med flade sten indefra. Lauge Koch's Hus 1 må svare til vores registrering Anlæg 4 (bedømt ud fra beliggenhed på Koch's skitse, og at huset har en niche/sidebriks).

ABG, BG og MA besøgte Ulli i løbet af en dag med godt vejr og gode arbejdsbetingelser. Sejlede derind i gummibåd fra Dundas. Vi registrerede anlæggene (se **Appendix D**) efter de principper, der er beskrevet for Inersussat. ABG foretog enkelte prøvestik mht. faunamateriale omkring vinterhusene, og hun registrerede knogler på overfladen i og omkring fjeldryggen med de mange depoter (se ABG's afsnit neden for).

## 6.2 Anlægsregistreringerne

De fra Lauge Koch's tid kendte vinterhuse ligger dels helt nede ved erosionskrænten på den V-vendende kyst (Anlæg 4 og 5) dels oven for disse på en bevokset 'hylde' i 5 meters højde (Anlæg 1 og 2). Med de nuværende ændringer/forstyrrelser er det ikke muligt med sikkerhed at bestemme hvilke af Koch's anlæg, der svarer til vores registreringer. Koch beskriver i øvrigt kun 3 vinterhuse, hvor vi, som det fremgår, har lokaliseret fire i alt fordelt i to par. Som nævnt er Koch's Hus 1 muligvis identisk med vores Anlæg 4. Erosionen har fjernet mødding og frontdelen af husgangene på vinterhusene ved selve kysten (Anlæg 3 og 4), mens Anlæg 1 er forstyrret af moderne ildsted (grill) i midten af boligrummet og Anlæg 2 er meget sammenskredet, men synes uforstyrret i nyere tid.

To shelters er registreret lige S for vinterhusene, ligesom der i dette område blev fundet en teltring og 8 depoter.

På fladen bag den V-vendte strand ud mod bugten blev lokaliseret 7 depoter og 12 teltringe, hvoraf nogle er delvist ødelagt af det dozedede spor.

Den blok-dækkede ryg, der er eksponeret mod V ved næsets 'rod' (Ø for sporet) gemmer på en stor koncentration af depoter med meget store, velbyggede kamre. Her ligger ikke mindre end 39 depoter ofte tæt ved hinanden. Mange kamre er omhyggeligt sat af flade sten og bygget op mod en naturlig blok. Kamrene er ganske rummelige og dybe, nogle rektangulære (typisk 1,2 x 0,6 m og 0,5 m dybe) andre polygonale, typisk over 1 m i diameter. Enkelte når op i over 3 meters længde og bredder på 0,7 – 0,8 m. Knoglerne i og omkring depoterne er næsten alle fra nar-/eller hvidhval (se neden for). Rygningen med de mange depoter er nem at nå fra havisen med slæde. En enkelt rævefælde af traditionel 'klaptype' blev lokaliseret mellem køddepoterne på Ulli.



Fig. 20. MA og BG registrerer store depoter på Ulli. Flere af depoterne indeholdt knogler hvoraf hovedparten var fra narhval (*Monodon monoceros*)/hvidhval (*Delphinapterus leucas*). (Foto: ABG).

### 6.3 De arkæo-zoologiske registreringer

De arkæo-zoologiske undersøgelser på Ulli omfattede en test af bevaringsforholdene for organisk materiale foran de to ældre vinterhuse Ulli001 og Ulli002 (**Appendix E**). Efterfølgende blev dyrekogler fundet i forbindelse med anlæg mestendels meget store depoter registreret på *in situ* registreringsark og udvalgte knogler fotograferet. Knogler fra narhval (*Monodon monoceros*)/hvidhval (*Delphinapterus leucas*) udgjorde over halvdelen af de registrerede knogler fra depoterne.

## 7. Supplerende undersøgelser på Uummanaq

### 7.1 Koch/Freuchen-kortet og identifikationen af målepunkterne

Vi udførte supplerende feltarbejde på Uummanaq-bopladsen (Nunniffiit nr. 3950) d. 14. – 15. august, 2016. Her arbejdede BG, MA og ABG på at identificere og genskabe Koch's målepunkter A – N, som han og Freuchen anvendte ved trianguleringerne på bopladsen, og som dels er indtegnet på kortblade fra Koch-arkivet (fremskaffet af Peter Dawes), dels er noteret i Koch's målebog (33 ff.), der for tiden opbevares på NM. Vi arbejdede på bopladsen med sammenklæbte kopier af kortbladede og målebogens beskrivelser af punkter og anlæg særligt i dagene 14. – 16. august – altså nøjagtigt 100 år efter den oprindelige opmåling.

'Genfindingen' af målepunkterne tog udgangspunkt i det lettest identificerbare målepunkt, nemlig Koch's punkt L, der på kortskitsen befinder sig på en klippekold yderst mod Ø på den lille halvø med søen. Her har Koch skitseret et kystforløb. V.h.j.a. først 'afskridtning' og siden brug af GPS'ernes afstandsmålinger, kunne vi rekonstruere de målinger, der forbinder trianguleringspunkterne (Stationerne), og dermed fastlægge Koch's Stationer inden for skønsmæssigt 5 meters usikkerhed. I nogle tilfælde (f.eks. C) kunne placeringen af punkterne verificeres og forbedres ud fra afstande til flere karakteristiske vinterhustomter, der kan genkendes, selv om de sidenhen er blevet udgravet af Holtved.

Alle stationer fra C – M blev identificeret. Af tidmæssige grunde blev positionen af N kun groft fastlagt. Det var ikke muligt uden en teodolit at fastlægge positionen af A og B, da der ikke er bevaret et kortblad, der dækker området med disse to stationer (herfra er der ifølge målebogen sigtet til de ca. 40 sydvestligste anlæg på bopladsen, der altså heller ikke kan identificeres). Stationerne C – M blev alle markeret med en lille varde af hovedstore eller større sten, så de fremover kan genfindes.

## **7.2 Korrelationer ml. anlæggene på Koch/Freuchen-, Holtved-kortene og drone-kortet**

Der refereres i det følgende til Koch's anlægsnummerering (K xx), til Holtveds ruinumre (H xx) og til vores drone-baserede opmåling fra 2015 (U xx). En begyndelse til en egentlig korrelation mellem disse anlægsnumre er taget. Waypoints er taget for alle de nævnte anlæg (**Appendix F**). De relevante foto-numre er markeret under iagttagelserne fra de enkelte stationer.

### *Fra Station L:*

Ijunguaq's 2. telt (Lille I's telt, K 187) er i samme position som gruppen af teltringe U 138 – 140. Harrigan's telt (K 186) ligger formentligt i gruppen af anlæg omkring U 145.

### *Fra Station M:*

Punktet ligger i kanten af Meqqusaaq's Grav (K 193 = U218).

K 197 og 198 er identificeret. K 200 (teltring) er identificeret (35 m V for K 193).

### Fotos (BG's kamera):

2499 – 2500: Meqqusaaq's Grav

2501 – 2502: K 197

2503 – 2505: K 198

2506 – 2507: K 200



*Fig. 21. Meqqusaaq's Grav. Koch (1916) 193 = Ummannaq (2015) 218. (Foto: BG).*

*Fra Station J:*

K 185 (Tobias' telt) er identificeret som U 181. Beliggende på pilebevokset hylde c. 30 m N for trianguleringspunkt J.

K 182 (Ajago's telt) og K 189 (teltring) er identificeret, men ikke bestemt til U-nummer. Ajago's telt ligger dog c. 75 m fra Station J (større afstand end på Koch's kort), mens retningen passer perfekt.

Ijunguaq's telt (K 179) er sandsynligvis identificeret som U 170. Teltringen er meget forstyrret i nyere tid. Lærred, sprængstykker af granater, osv.

Grav (K 164 = U 176) er identificeret c. 60 m fra Station J.

Fotos (BG's kamera):

2508 – 2512: K 185

2513: K 189

2514: K 182

2515 – 2518: K 179

2519 – 2521: K 164



Fig. 22. Teltringen fra Tobias' telt i forgrunden. Koch (1916) 185 = Uummanaq (2015) 181.  
Set fra ca. S. (Foto: BG).

*Fra Station H:*

K 175 (teltring) eksisterer næsten ikke mere (GPS position taget som 'K 175 weak'). Der ses en svag sænkning i terrænet dog delvist omkranset af næsten overvoksede/dækkede sten.  
K 173 og K 170 kunne ikke genfindes. Der er store teltringe (der ikke er på Koch's kort) lige i nærheden af H.

*Fra Station D:*

Gruppen af ruiner af vinterhuse, K 142, 144 og 145 Ø for Station D er nemme at genkende. K 143 ligger midt ude i 'tørven' og er en oval, næsten overgroet stenbunke, der formentligt er resterne af et vinterhus (ej reg. af Holtved). På næsten samme sigtelinje mod Station H ligger K 130 og NV herfor det store kompleks ('dobbelthus') K 128.

Fotos (BG's kamera):

2527 – 2535: Panorama fra Station D (14/8 16).

2537 – 2538: K 142, 144, 145 fra SV

2539: K 143 fra SSV.

2540: K 130

2541: K128 fra NV



2542: K125 fra S

2543: K 124 fra SØ

Fra Station D, fortsatte iagttagelser (15/8 16):

K 146 og K 147 kan muligvis identificeres, men ombygning og genbrug bl.a. i forbindelse med nyere hus og depoter V herfor har forstyrret anlæggene fra 1916.

K 123 muligvis identificeret – ligger lidt længere (65 m) fra Station D end angivet på Koch-kortet.

Fotos (BG's kamera):

2548: K 146 – K 147 fra SV (K 146 ses i forgrund).

2549 – 2550: K 123



*Fig. 23. Koch (1916) 142, 144, 145 set fra ca. SV. (Foto: BG).*

**Fra Station F:**

Herfra kan identificeres de nærmeste vinterhuse. Dernæst bliver identifikationerne ganske usikre idet Koch's kort synes fortegnet. En 'GPS-måling viser, at ca. 5 m. af kystern er bortroderet neden for F siden 1916-opmålingen.

Bestemmelsen af K 118 og 122 er noget usikre.

Fotos (BG's kamera):

2544 - 2545: K 118 (?)

2546 – 2547: K 122 (?)

*Fra Station C:*

K 79 (dobbelthus) er identificeret dog i lidt større afstand fra C end vist på Koch-kortet. K 80 ligger 40 m længere mod Ø, og siden Koch-kortet er tilkommet yderligere et vinterhus beliggende mellem K 79 og K 80.

Gravene K 77, K 78 og K 81: Den ene grav, K 77 er sandsynligvis sløjfet, rykket c. 5 m mod NV og ombygget til depot i nyere tid (indeholder søm).

Vinterhus K 48 er identificeret. Bygget om i tiden efter Koch. Vinterhuset K 63 er sandsynligvis identificeret c. 60 m fra Station C. Kun få rester er tilbage.

Fotos (BG's kamera), 15/8 16:

2551: K 79

2552: K 80

2553 – 2554: K 78

2555 – 2556: K 81

2557 – 2560: K 48

2561 – 2564: K 63

2566 – 2574: Panorama fra C.

2575: Fra St. C

2576 – 2577: Det bedst bevarede tørvehus på Uummannaq-bopladsen.

2578 – 2580: Den 'nyfundne' lille gravplads/kirkegård.



*Fig. 24. Vinterhuset, Anlæg Koch (1916) 48. Tomten er ombygget måske flere gange i perioden indtil 1953 og fremstår nu med resterne af træ- og tørvevægge og bræddegulv. (Foto: BG).*

### Supplerende fotos fra Uummanaq-bopladsen, optaget d. 16/8 16:

- 2581: Holtveds kort med noter på kort for korrelation mellem K og H-numre.
- 2582 – 2583: Tobias' teltring fra V
- 2584 – 2586: Ved Station F.
- 2587: Holtved Ruin 5 (H 5).
- 2588 – 2589: H 4
- 2590 – 2595: Tomt U 97.
- 2596 – 2599: Tørrestativerne.

### **7.3 Registreringerne - arkæologiske og arkæo-zoologiske - på Ipiutaq-halvøen**

Ved registreringerne på Uummanaq-bopladsen i 2015 nåede vi ikke ud på den halvø, Ipiutaq, der skærmer bopladsens centrale og Ø-lige del ud mod Wolstenholme Fjord. Halvøen kan nås 'tørskoet' ved lavvande fra den vestlige spids af den lille halvø med søen. I 2016 registrerede ABG, MA og BG anlæggene og et udvalg af knoglerne på Ipiutaq i løbet af et besøg på c. 4 timer. Det var oversigtligt, men arbejdet blev udført efter de samme principper som de øvrige registreringer, hvor MA og BG arbejdede sammen om anlægsbeskrivelserne og GPS-positionering af anlæggene (**Appendix G**), og ABG fik et overblik over faunamaterialet.

Halvøen rummer mange spor af recente aktiviteter og en del 'baseaffald' ligger spredt på arealet. Der er ingen spor efter vinterhuse, men talrige depoter, teltringe samt enkelte legehuse/telte og grave. På 'fastlandet' er der ikke så mange depoter i forhold til bebyggelsens omfang, og det kunne tyde på, at man foretrak at lagre mange af sine fødevarer på halvøen, der er forbundet med bopladsen langt størstedelen af året med isfod og havis. Legehuse er ikke fundet på selve bopladsen (det kan dog være et kildekritisk spørgsmål), men findes altså på Ipiutaq.

Antal og anlægstyper på Ipiutaq er som følger:

23 kødgrave, hvoraf de fleste er med stenkamre, men også nogle subrecente med store planker som sider og 'spæksylt'. Et par depoter ligger op ad den karakteristiske store erratiske blok midt på halvøen.

15 teltringe – en del ombyggede og brugt i nyere tid, en del subrecent affald i og omkring mange teltringe.

3 legehuse af lay-out som vestgrønlandske rektangulære fælleshuse (undervisning?) og mange 'fragmenter' af mere ordinære legehuse inden for et 8 m x 5 m areal på halvøens høje del.

3 grave, hvoraf to er bygget op ad den samme blok, på N-siden af halvøen. Stadig med menneskeknogler i og omkring kamrene.

Den arkæo-zoologiske indsats på Ipiutaq-halvøen fokuserede på at registrere få udvalgte anlæg og de dyre- og menneskeknogler, som forekom i forbindelse med disse anlæg på *in situ* registreringsark. Generelt var knoglerne på overfladen stærkt forvitrede grundet manglende vegetationsdække, og der må derfor forventes en stor tafonomisk skævhed i de knogler, der lå tilbage på overfladen. Knoglerne i forbindelse med anlæggene Ipiutaq 001, 005, 006, 008, 011, 012, 014, 018, 023, 026, 027 og 036 blev *in situ* registreret. Enkelte knogler blev fotodokumenteret.



Fig. 25. Ipiutaq-halvøen kan om sommeren nås 'tørskoet' via den tange, der dukker op ved lavvande. Her ses udsigten fra halvøen over til selve Uummannaq-bopladsens Ø-lige del (t.v.). På halvøen findes flere depoter – også dette fra nyere tid (t.h.), Anlæg 21, med planke-sider og skillevægge af sten. Beliggende nær den yderste spids af Ipiutaq. (Foto: BG).

#### 7.4 Registreringen af kirkegården på Uummannaq og den 'nyfundne' gravplads

##### Kirkegården

Uummannaq's indhegnede kirkegård blev opmålt i 2015 via optagelser fra fastvingedrone og måling med præcisions-GPS. I denne 2016-feltsæson beskrev og opmålte MA samtlige grave på kirkegården i løbet af en dag. Det drejer sig om i alt 86 grave, hvoraf et fåtal er med gravkors eller gravsten med navn på. MA's opmålinger giver basis for en analyse af fordelingen af gravenes længder (se neden for) og dermed en indirekte indikation af aldersfordelingen af de gravlagte. Registreringerne og fotoliste findes i **Appendix H**.

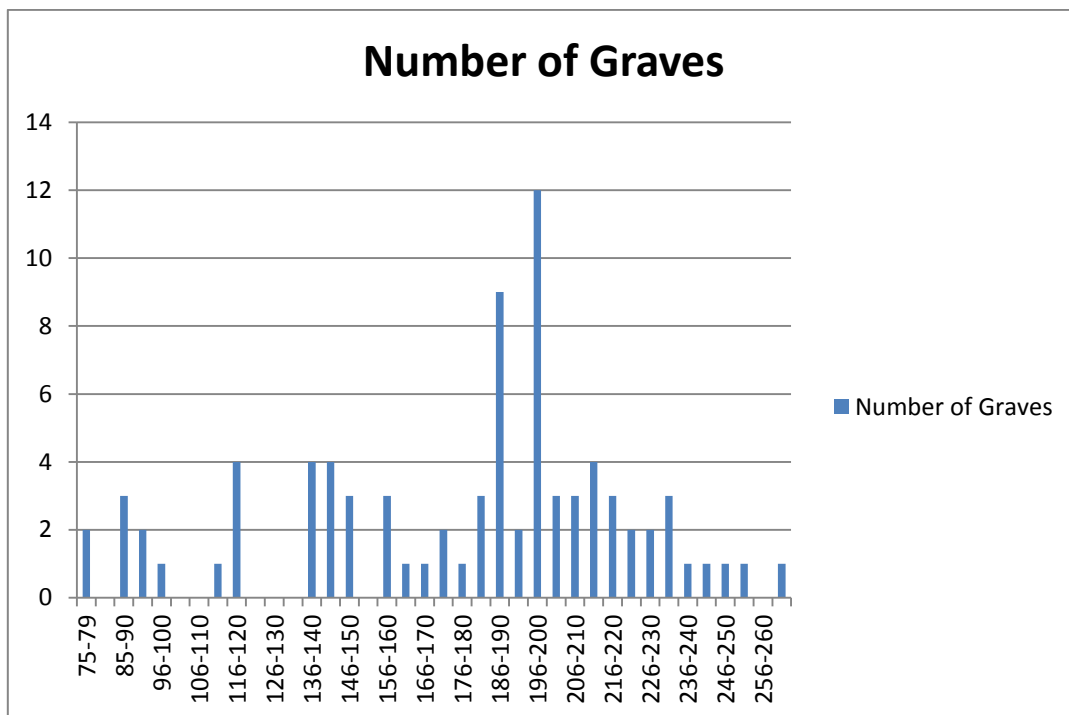


Fig. 26. Histogram over længden angivet i cm af gravene på Uummanqa's kirkegård. (Reg: MA).

### Den nyfundne gravplads

Lokaliteten omfatter ni grave, der er fordelt på et areal af 11 x 9 m. Det er beliggende på en lav grusryg ca. 57 meter fra SØ-hjørnet af det bedst bevarede tørvhus på Uummanqa (Anlæg 14 på 2015-opmålingen af bopladsen). Se **Appendix I**.



Fig. 27. Den lille 'nyfundne' gravplads med sine lave, stenomkransede grave, måske tidligt kristne. (Foto: BG).

På den ene side antyder den cirkulære form på en af gravene og placeringen af hvalrosknogler på Grav 03, at gravene er fra før-kristen tid. På den anden side er den generelle orientering af gravene og deres konstruktion (lave småstenshøje omkranset af kreds af mindre sten) og en industrielt fremstillet slibesten på Grav 03 indicier på en datering til kristen tid. Vi antager derfor, at gravpladsen er anlagt i de allerførste år, hvor Missionen kom til Uummannaq (1909 og derefter) og før begravelserne begyndte på den større kirkegård.

Fotos: MA, Olympus Stylus kamera: 328 – 334 (oversigter)

#### **7.4 Registreringerne på vinterbopladsen Ø for Uummannaq (Nunniffiit nr. 3949)**

På en lille kystslette ved foden af et næs, der afgrænser bugten lige Ø for den stejle basalkyst, Ø for Uummannaq-bopladsen, ligger tomterne af to vinterhuse. Lige oven for arealet med husene er terrænet bulldozet til en flade, således at der er dannet en 1 – 2 m høj kant af strandgrus ud mod husene. Den bulldozede flade når helt ud til bagvæggen af det V-ligste hus, og alle kulturspor, der måtte have været bag de to vinterhuse er slettet. Oppe bag bopladsen på et lidt højere niveau end det dozedede areal ligger Greenland Contractors' hytte. Der ligger noget affald og efterladte byggematerialer i området. ABG, MA og BG besøgte lokaliteten og brugte en times tid på at registrere de to vinterhuse (**Appendix J**).

Det vestlige vinterhus (Anlæg 1) er et ganske stort og velbevaret 'kløverbladsformet' hus med briks og side-nicher. Tørve- og stenbyggede vægge i op til 75 cm's højde. I nyere tid er lagt ekstra skifter af sten oven på de ellers sammenskredne vægge. Der er bevaret én overligger over indgangstunnelen.

Det østlige vinterhus synes af ældre dato pga. sin bevaringsgrad. Det er ret sammenskredet med vægge i max. 2 skifter sten. Én af stenene i siden af indgangstunnelen synes at være på plads. Sovebriks bagest med rundet bagvæg.

#### **7.5 Formidling af Uummannaq-bopladsen**

Det står klart, at den 'klassiske' Uummannaq-boplads har et stort formidlingsmæssigt potentiale. Arealet er blevet tilgængeligt efter overdragelsen til Selvstyret. Medarbejdere og militærpersonale på TAB bør kende til lokalitetens historiske vigtighed for dels at kunne beskytte den mod

fremtidige ødelæggelser og dels at kunne få indsigt i området kulturhistorie gennem besøg og 'historiske ture' på stedet. Men ikke mindst ville det være af vigtighed at bringe Uummanaq tilbage igen på en positiv måde i Inughuit's erindrings- og identitetshistorie.

Som en spinkel start på formidlingen af Uummanaq-bopladsen har forbindelsesofficer Kim M. Mikkelsen og BG samarbejdet om at udforme en folder – foreløbigt på dansk – der guider den besøgende igennem en række 'highlights' på bopladsarealet (**Appendix L**). Dette sker ved at følge to anbefalede ruter (en rød og en blå) mellem besøgsstederne. Folderen giver baggrundsviden om de synlige fortidsminder, der vidner om den lange og ofte dramatiske kulturhistorie frem til 'tvangsflytningen' i 1953. Omdrejningspunktet i folderen er det ny dronebaserede kort, som MM udarbejdede i 2015, samt NOW-holdets anlægsbeskrivelser fra samme år. Folderen er foreløbigt sendt til TAB, hvor man kan udprinte den efter behov, og det er planen at folderen skal oversættes til engelsk og grønlandsk snarest muligt og distribueres til bl.a. Qaanaaq.

## 8. Sammenfatning

Feltsæsonen 2016 i Wolstenholme Fjord bestod først og fremmest af supplerende arkæologiske og arkæo-zoologiske undersøgelser i forhold til den 'store sæson', 2015. I 2016 udgjorde holdet fire forskere fra NOW Projektet – tre arkæologer og en zoolog – og indsatsen var koncentreret omkring at fremskaffe yderligere oplysninger om forhistorisk/historisk hvalrosfangst og anden ressourceudnyttelse. Dette skete gennem undersøgelser og opmåling af bopladsen Inersussat på Saunders Ø og gennem besøg og registrering af to andre vigtige bopladser i Wolstenholme Fjord, Ulli og Paattorfiarsuk på Manson Øer (Qeqertaarsuit). Som led i at forstå den historiske bosætning på området største boplads, Uummanaq, blev et stort arbejde lagt i at korrelere Lauge Koch's kort over lokaliteten fra 1916 med vores drone-baserede kort fra 2015.

Inersussat viste sig uhyre interessant. Bopladsen er historisk kendt fra beskrivelser fra 'Den Litterære Grønlandsekspedition' og fra mundtlig tradition som en nøglelokalitet for hvalrosfangst. Sporene efter bosætningen på lokaliteten breder sig over det meste af en slette af hævede standterrasser på Saunders Ø' s sydvestvendte kyst. Alle (minus 2) af bopladsens tørvehuse (vinterhuse, minimum 7 stk.) er nu skyllet i havet - kun bagvæggene står tilbage - men der er talrige spor efter forårs- og sommerbosætning tilbage på stedet på de lidt højere liggende terrasser. Ikke mindre end 72 teltringe, 9 shelters, nogle platforme (måske spor efter snehuse) og

10 legehuse blev registreret. Bopladsens depoter – 109 stk. – ligger koncentreret i et bælte langs foden af uren ved stejlvæggene bag bopladsen. Depoterne er ofte store og med velbyggede kamre, og at dømme efter rumfang og knogler i og omkring kamrene var mange beregnet til at rumme hvalroskød og spæk i mængder. I samme område som køddepoterne findes 65 grave, hvor næsten alle er åbne og tømte i senere tid. Endeligt findes et anlæg, der er efterladt af Den Litterære Grønlandsekspedition i 1903, nemlig 'Fjeldhytten' – et rektangulært hus bygget højt oppe over Inughuit-bopladsen. Bopladsen blev opmålt med drone og alle anlæg vil ud fra positioner taget med håndholdt GPS kunne lægges ind på det topografiske kort.

De arkæo-zoologiske undersøgelser bestod i prøveudtagning fra hovedparten af de påtrufne hvalroskranier på overfladen. En del af knogleprøverne indgår pt. i et fælles europæisk program MC ArchSchi2020, der ud fra aDNA (ancient DNA) søger at belyse i hvor stor grad hvalrosbestandene har været påvirket af menneske- og miljøbestemte faktorer. . De første prøver har vist sig at have brugbart DNA til videre analyse (Weber et al. 2017). Endvidere undersøgtes rumlige fordelinger af de forskellige anatomiske elementer af hvalros i forhold til de registrerede anlæg.

Bopladsen på Ulli med de tre-fire kendte vinterhuse bød på en spændende nyhed i form af massive spor efter nar- eller hvidhvalfangst fra lokaliteten. I denne del af fjorden kommer disse hvaler normalt ikke i nutiden. Et dusin teltringe vidner om forårs- og sommer-bosætning på Ulli og ikke mindre end 39 særdeles rummelige køddepoter på en lav rygning må være etableret i forbindelse med oplagring af store mængder narhvalkød. De knogler, der fandtes i og omkring depoterne var fra nar- eller hvidhvaler.

Bopladsen på Qeqertaarsuit (Manson Øer), Paattorfiarsuk, blev også registreret. Den er ganske vigtig for forståelsen af bosætningen i Wolstenholme Fjord, idet der på stedet er spor efter betragtelig vinterbosættelse i tidlig historisk såvel som historisk tid op til anlæggelsen af bygden Moriusaq i beg. af 1960'erne. Registreringerne viser desuden øens afgørende betydning – i hvert fald i historisk og nyere tid – som udgangspunkt for fangst af hvalros og – måske – trækkende hvid- eller narhvaler i fjorden. Øens SV- og SØ-lige kyst er dækket af teltringe (minimum 50 stk.) og depoter (c. 100 stk), og der er etableret udkigsplatforme til sporing af (forårs-)trækkende sæler/hvaler/hvalros.



NOW-holdet udførte også supplerende undersøgelser på den store Uummannaq-boplads, hvor det lykkedes at genskabe målepunkterne (stationerne) fra Lauge Koch's opmåling i 1916. Dette giver mulighed for at korrelere anlægsnumrene på dette kort med Holtved's kort og med NOW Projektets dronebaserede opmåling fra 2015. Dette har også åbnet for identifikation af en række teltringe, der er spor efter sommertelte, der på Koch's tid var beboet med navngivne familier. Og det giver en enestående mulighed for at følge udviklingen af bosættelsen på stedet fra 1916 til fraflytningen i 1953 og til nu.

Den del af bopladsen, der ligger på halvøen Ipiutaq, blev dokumenteret. Her dominerede forårs- og sommerbosætning (teltringe). Et stort antal depoter viser, at halvøen var et vigtigt oplagringssted for proviant og spæk til lamperne. Endeligt blev hver grav på den historiske kirkegård beskrevet og en 'nyfunden' kristen gravplads nær det bedst bevarede tørvehus på Uummannaq blev ligeledes registreret.

Sammenfattende kan konstateres, at feltsæsonen 2016 gav et stort fagligt udbytte i forholdt til NOW Projektets problemstillinger. Der er gennem indsatsen vundet vigtig viden om hvalrossen som nøgle-ressource for Inughuit, og der er fremkommet helt ny viden om fangsten, bl.a. udnyttelsen af narhval/hvidhval, i Wolstenholme Fjord i et længere tidsperspektiv.



*Fig. 28. Uummanaq-bopladsen set fra toppen af Thule-fjeldet. (Foto: BG).*

## Tak

Now-holdet, 2016, bringer sin varmeste tak til forbindelsesofficer Kim M. Mikkelsen og hans hustru Adriane, for utrolig gæstfrihed og hjælpsomhed under vores feltarbejde. Det gjorde vores måned på og omkring TAB til en udsøgt fornøjelse. Ligeledes takker vi Tony Pedersen og Kasim Virk for hjælpsomhed og bådtransporter til og fra Saunder's Ø. Vi mødte stor imødekommenhed også fra 'Einar Mikkelsens' kaptajn, Frank Edlefsen, og fra militærpersonalet på TAB repræsenteret ved base commander C. Egan.

## Appendix-liste:

**Appendix A:** Inersussat. Anlægsbeskrivelser og fotolister.

**Appendix B:** Inersussat. Walrus Samples.

**Appendix C:** Paattorfiarsuk, Manson Øer (Qeqertarsuit). Anlægsbeskrivelser og fotolister.

**Appendix D:** Ulli. Anlægsbeskrivelser og fotolister.

**Appendix E:** Ulli. Prøvehulsbeskrivelser.

**Appendix F:** Uummanaq. Positioner på identificerede anlæg og trianguleringspunkter fra Kochs opmåling, 1916.

**Appendix G:** Ipiutaq, Uummanaq. Anlægsbeskrivelser og fotolister.

**Appendix H:** Uummanaq. Beskrivelser af grave på Kirkegården.

**Appendix I:** Den nyfundne gravplads på Uummanaq. Anlægsbeskrivelser og fotolister.

**Appendix J:** Uummanaq Øst. Anlægsbeskrivelser og fotolister.

**Appendix K:** Fotoliste, Anne Birgitte Gotfredsens kamera.

**Appendix L:** Informationsfolder om Uummanaq-bopladsen.

**Appendix M:** Eksempler på optagelser fra rotordrone af Inersussat-bopladsen (Nunniffiit nr. 3954).

## Appendix A: Inersussat (Nunnifiit nr. 3954). Anlægsbeskrivelser og fotolister.

Inersussat, Appat	Feature no.	Photo no.	Photo inf.	Description
	1	2273	From E	Tent ring with platform. 3.5 x 3 m, sub-recent
	2			Stone circle, small, diam. 1 m
	3			Tent ring. Fragment. Diam. 1 m
	4			Cache with chamber (1 x 0.5 m). Behind large boulder.
	5			Tent ring. 3.5 x 3 m. Sub-recent. Wooden board.
	6			Tent ring. Fragm. Only S-side preserved
	7			Tent ring. Well preserved with an outer circle of stones for guy lines.
	8			Tent ring. Diffuse. Diam. 4 – 5 m
	9			Tent ring. Diffuse. Diam. 4 m.
	10			Tent ring with platform. 4 x 3 m. Three walrus mandibulae at the back wall.
	11			Cache. Connected to In 10 (N side). Behind boulder. 0.4 x 0.6 m
	12			Protection wall (?) or fragment of cache. Parallel rows of stones, 1.5 m long.
	13	2274	From S	Cache or shelter. Large stones. 1.2 x 1 m.
	14			Cache 2.0 x 0.6 m. Behind big boulder. Maybe a fragmented tent ring in connection with the cache.
	15			Cache behind big boulder. 1.2 x 0.8 m
	16			Cache behind boulder. 0.6 x 0.4 m
	17			Cache. Big stones and natural boulders. 2.0 x 0.8 m
	18			Tent ring. Big, with a back wall of large natural boulders. Flag stone paved platform. Wooden board in platform. 4 x 3 m. Stones for guy lines in front.
	19			Shelter of natural boulders. 3 x 2 m.
	20			Cache. Consisting of a pit 2.0 x 0.6 m. Surrounded by flat stones.
	21			Tent ring. Diffuse. 3.0 x 2.5 m.
	22			Tent ring. Very large stones. Diffuse. Re-built. 3 x 3 m
	23	2275	From W	Tent ring with big stones. Some walrus bones in and around it.
	24			Cache. Large stones. Diffuse.
	25			Cache or shelter. Large stones. 1.2 x 1.5 m.
	26			Cache or shelter. 2 x 2 m.
	27			Cache. 1 x 1.5.
	28			Cache. Behind large boulder. 2.0 x 1.5 m.
	29			Cache. Circular. Small stones. Diam. 1.5 m
	67			Cache. Oval chamber. Close to erosion bank. 1.5 x 1 m.
	30			Tent ring. Oval. 2.5 x 2.0 m. Possible platform edge.
	31	2276	From N	Cache. Big. Chamber c. 1.8 m in diameter. Outer diam. 3 m
	32			Cache. Between two natural boulders. 0.7 x 0.5 m.
	33			Tent ring. Perhaps with cache in the back wall against

				the scree. Rectangular. 2. X 2.5 m.
	34			Cache? Diffuse heap of stones c. 3 x 2 m.
	35			Shelter or cache. Circle of large stones. Diam. 1.5 m.
	36	2277	From E	Protection wall of 8 – 10 large stones. 2.5 m long.
	37			Cache. Large stones. Chamber: 1.5 x 1.0 m
	38	2278	From S	Cache. Large stones. Rectangular chamber: 1.5 x 0.8 m.
	39			Cache. Opened in the south side. 1.0 x 0.7 m
	40			Cache. Big. 1.5 x 1.5 m.
	41			Cache (?) or narual stone heap. 2 m in diameter.
	42			Cache. Big. Chamber 1.5 m in diameter.
	43			Cache. Big stones. 1.5 x 0.5 m.
	44			Cache ? Perhaps natural heap of stones at the edge of the scree. 2 x 1.5 m.
	45			Shelter ? Parhaps natural phenomenon at the edge of the scree.
	46			Cache. 0.6 x 0.4 m
	47			Cache. Or natural heap of stones, 1.5 m in diameter.
	48			Cache. Closed. Outer diam. C. 2 m.
	49	2280	From N, with 50, 51 and 52 in the background	Cache. Very big. Perhaps old winter house re-used as a cache or grave. 2.5 x 2.5 m. With a lush vegetation of i.a. Cerastium sp. (Fjeld-hønsetarm).
	50			Cache. Large. Same type as In 49. Integrated into the sloping scree. Chamber 0.6 x 1.3 m. Outer diam.: 1.8 x 2.0 m.
	51			Cache. Large stones. Rect. chamber: 1.5 x 0.7 m. Walrus bone (scapula) inside.
	52	2281 2282 2283 2284 2285 2286 2287- 2288	From SW Entrance passage Back wall, inside From NE Overview from SE Detail, NW wall One of more walrus calvariae in front	Turf house. Pear shaped room, perhaps colover leaf shaped with narrow side niches in front. Well preserved walls, 5 – 6 stone layers high. Platform edge in front of back niche. Very big and flat roof stones are laying on the floor. A few cover stones are still in situ over the entrance passage. The walls are densely vegetated by grasses (sedge), cerastium sp., thyme and other herbs, willow. A number of walrus bones including calvariae in front of the house. Back wall: 0.7 m high. Room length: 3.5 - 4.0 m Room width: 2.5 m Platform length: 1.5 m Entrance passage: 3.0 x 0.6 m
	53			Cache. Built up against a flat natural boulder. Rectangular chamber. 1.0 x 0.5 m
	54			Cache. Against a boulder. Oval chamber: 1.5 x 0.5 m
	55			Recent anchor stone with black string around it. Not a dog line. Unknown function.
	68			Tent ring. Fragmented. With cache in the western front. Diffuse. 3 x 3-4 m. Small, round stones.

	56			Cache. A few large stones. Quite overgrown with willow. Two chambers. W-chamber: 1 x 1 m. E-chamber: 0.6 x 1 m
	69			Cache. Big stones. Opened in the NW side. Chamber 0.6 x 0.8 m
	57			Pavement of flagstones delimited towards E and W by big natural boulders. Quite a number of walrus bones in and around the structure. Overgrown by willow and orange lichens. 2.0 x 1.2 m. Walrus processing site (?)
	58			Tent ring. Big. Quite diffuse. Cache in the back wall. 4 x 1.5 – 2.0 m.
	59	2279	From SE	Grave. Flag stones for cover. Fallen apart. Human pelvis and femur at the W-end of the grave. Chamber: 1 x 1 m.
	60			Shelter or protection wall. Entrance facing E. Room: 1.4 x 1.5 m. Front room: 1 m in diameter.
	61			Shelter. Three natural boulders form the back wall towards W. 2.5 x 1.5 m. Perhaps a cache against SW.
	62			Shelter? Leaning against a big, flat boulder. C. 2.5 x 2m. There is a small cache at the eastern part of the boulder.
	65			Tent ring. With platform edge of flag stones. Diffuse. Ring: 5 x 4 m. Some of the outermost stones can be for guy lines. Platform: 1.5 x 3 m.
	66	2271 2272	From E From S	Tent ring. Small, flat stones. Caches in the N and S wall. 3 x 2.5 m
	63			Cache or grave. Rectangular chamber between natural boulders. 1.2 x 1.5 m.
	64			Shelter. Re-built. With two rooms. 3 x 1.5 m.
	70			Small cache (?). Diam. 1 m.
	71			Cache. Several re-buildings. Many stones. The chamber is rectangular with flagstones covering the floor. Chamber: 1.0 x 0.6 m. External measures: 3 x 2 m.
	72	2301	From W	Cache. Very big. Could perhaps be an opened grave. External diameter: 4 m.
	73			Cache. Big stones. Rect. Chamber: 1.4 x 0.6 m.
	74			Grave. Big rect. chamber between natural boulders. Chamber: 2.0 x 0.6 m.
	75	2334	From E	Grave. Leaning against a boulder. (Neighboring Feature 74). Rectangular chamber. Opened. A walrus humerus 'closes' the chamber. 1.5 x 0.5 m.
	76			Small flag stone platform. Perhaps part of a play-house or fragment of a sleeping platform in a tent ring. 1 x 1 m.
	77			Cache. Big chamber made from big stones. 1.2 x 1.0 m.
	78			Grave. Open. Flagstones partly cover the chamber. 1.2 x 0.8 m.
	79			Cache. Big. Re-built several times. Irregular chamber. External measures: 3 x 2 m.

	80			Cache. Round chamber. C. 0.4 m in diameter.
	81			Grave. Rect. chamber. 1.2 x 0.6 m.
	82	2302	From W. With a view over the area with caches and graves.	Cache. Closed. External diam.: 2 m.
	83			Cache. Like Feature 82.
	84			Cache. Rect. chamber. 1.5 x 0.5 m.
	85			Cache. Like Feature 82.
	86			Shelter. A few big stones. 2.3 x 1.5 m.
	87			Grave. Big stones. Collapsed. External measures: 2.5 x 2 m.
	88			Grave. Intact. External measures: 2.5 x 2.5 m.
	89			Cache or natural stone heap. External measures: 2.5 m in diameter.
	90			Cache. Rounded chamber. Diam.: 0.5 m. External measure: 2.5 m in diameter.
	91	2303	From N	Grave. Partly opened chamber. Flag stone cover. Chamber: 1.5 x 0.6 m. Fragment of human cranium in the SW part.
	92			Cache. Rect. chamber: 0.8 x 0.8 m.
	93	2402	Vertebra (of bearded seal?) at the feature.	Grave/cache? Big stones. REct. chamber: 1.0 x 0.5 m.
	94			Grave/cache? Big stones. Leaning against a natural boulder. External measure: 2 m in diameter.
	95			Grave. Big stones. Rect. chamber: 1.5 x 0.6 m.
	96	2403	Vertebra and pelvis	Grave. Flag stone cover. Collapsed. Chamber: 2.0 x 0.6 m. Walrus bones around the chamber (pelvis, calvarium, vertebra).
	97			Grave. Partly collapsed. Rect. chamber: 1.2 x 0.6 m. Walrus rib on top.
	98			Cache. Flag stone paved floor. Opened. Circular chamber. 1 m in diam.
	99			Grave/ cache ? Collapsed. External measure: 2 m in diam.
	100			Cache. Irregular. External diam.: 2 m.
	101			Cache. Collapsed. External diam.: 2 m.
	102	2325	Walrus bone inside the cache	Cache (?) Rect. chamber. Opened. Walrus bone inside. 0.7 x 0.5 m.
	103	2304	From NNE	Grave. Double grave (two chambers), opened. Flag stone cover. Southern chamber: 1.5 x 0.8 m. Northern chamber: 1.2 x 0.5 m.
	104			Cache. Collapsed. External diam.: 2 m. Walrus limb bone (fibula?) inside.
	105			Cache. Like Feature no. 104
	106			Grave. Rect. chamber: 1.5 x 0.6 m.
	107			Cache/grave (?) 1.5 x 0.7 m.

	108			Cache/shelter (?) 2 x 2 m.
	109			Cache/natural stone heap (?). Diam.: 2 m.
	110			Grave. Rect. chamber: 1.1 x 0.5 m.
	111			Cache. Flag stone floor. Irregular chamber. 1 m. in diam.
	112			Grave/cache(?). Rect. chamber. 1.5 x 0.4 m.
	113			Cache. External diam.: 2 m. Walrus rib on top.
	114	2326	From N	Grave. Opened. Rect. chamber: 1.5 x 0.5 m.
	115			Grave. Opened. Big flagstones as cover. Chamber: 1.5 x 0.5 m.
	116			Grave (?). Collapsed. Leaning against flat natural boulder. Chamber cannot be measured.
	117	2306 2307 2308 2309 2310  2311 2312  2313  2406	From W From SW From NV From NE View into the chamber Overview from W Overview from SW Overview from SW Overview with MA in front	Grave. The grave of Kale. Chamber leaning against large boulder. Cover stones partly removed over one half of the chamber. The human bones are gathered in the other half of the chamber and covered by flagstones. Fragments of cardboard have been dragged into the chamber (fox?) coming from a modern waste heap (a torn plastic tarpaulin and cardboard on top of a wooden pallet) right next to the grave (NV). Chamber: 1.7 x 0.7 m. Shortened to: 0.8 x 0.7 m.
	118	2327	From E	Grave. Flagstone cover. Partly opened. Chamber: 1.5 x 0.5 m. There is a flag stone platform SE of the grave.
	119			Tent ring. With platform (flagstones). 2.5 x 2 m. Entrance towards S.
	120	2305	From E	Grave. With large cover stones. Opened. Chamber: 1.6 x 0.7 m.
	121			Cache. Flag stones on floor. Polygon chamber, 1 m in diam. Many walrus bones around the feature (humeri, scapula, calvarium (fragm.),. Plus human femur (?).
	122			Cache. Rect. chamber. 0.7 x 0.4 m.
	123			Cache. Perhaps flagstones on the floor. Chamber: 1.5 x 0.7 m.
	124			Protection wall. Flag stone floor to the east. Length of wall: 2.6 m. Flag stone floor, width: 1.1 m.
	125			Large boulder with three collapsed graves around it. Eastern chamber: 1.2 x 0.7 m. Southern chamber: 1.5 x 0.4 m. Western chamber: 1.0 x 0.6 m.
	126			Grave. Leaning against big boulder. Flag stone cover. Collapsed. Chamber: 1.4 x 0.4 m.
	127	2329 2330	Overview from E Detail of chamber	Cache. Leaning against boulder. Walrus bones. Chamber: 0.7 x 0.6 m. Flag stone floor.
	128	2314	From SE	Grave. Covered by large flagstones. Partly opened.



				Fine chamber containing bones.
	129	2315 2404 2405	From SW Bone wedged in under the flagstones.	Grave. Big flagstones cover the grave. Opened. Chamber: 1.8 x 0.7 m. Walrus vertebra beside the grave.
	130			Grave. With big flagstones. Collapsed. Chamber: 1.2 x 1.4 m.
	131			Grave/cache(?). Seal and human bones close by. Rectangular chamber: 0.6 x 0.4 m. Flag stone cover.
	132			Flag stone floor at the SE side of a small natural boulder. 0.6 x 1.2 m.
	133			Grave. Opened. Very big rocks. Chamber: 1.7 x 0.6 m.
	134			Grave. Opened chamber. Very big rocks. Chamber: 1.0 x 1.0 m.
	135			Grave/cache(?) Opened. Chamber: 1.6 x 0.6 m.
	136			Grave. Opened. Chamber: 1.5 x 0.7 m.
	137			Tent ring with platform (flag stones). A later cache is built in the SW part of the feature. Tent ring: 3.5 x 3.0 m. Cache: 1.2 x 0.5 m.
	138	2316	From SW	Cache. Flag stone floor. Chamber: 1.0 x 0.5 m.
	139			Grave. Chamber of very big rocks. Opened. Chamber: 2.0 x 0.9 m.
	140	2323	From SE	Grave/cache (?). Built against a boulder. Opened. Chamber: 1.5 x 0,6 m.
	141			Cache. Only the SW wall is intact. Rect. flag stone floor shows the original shape of the cache. 1.4 x 1.3 m.
	142			Cache. Built against a boulder with a cairn on top. Flag stone floor. Chamber: 0.6 x 0.5 m.
	143			Cache. Collapsed. Chamber: 0.9 x 0.5 m.
	144			Cache. Chamber: 0.6 x 0.4 m.
	145			Cache. Built against a big boulder. Collapsed. A number of small stones partly fills the feature. Chamber: 0.8 x 0.8 m.
	146			Flag stone floor. Remains of a platform (?). 0.9 x 1.4 m.
	147	2317	From SE	Tent ring. Quite big stones. Horse she shaped. Flag stones on platform. Platform: 1.2 m deep. Ring: 4 x 3 m.
	148	2318	From N	Tent ring. Oval. Small, flat stones. A cache built against a boulder in the south side of the ring. Could this feature be paleo-Eskimo? 3.2 x 2.1 m.
	149	2328	From W	Shelter. Big rocks. Built between natural boulders. Big walrus ulna 'closes' the feature. 1.2 x 1.5 m.
	150	2319 2320 2321 2322	From SW From SW From NW From NE	Oval flag stone floor of small flag stones. Systematically combined together. 6.9 x 1.8 m. Large flagstones in 'cache' in the SW part. Pal. Esk.?
	151			Frame of small stones. Rectangular. 0.7 x 0.5 m. (Pal.esk. (?))
	152			Flag stone pavement surrounded by ring of flag

				stones. Play house(?). 1.2 x 0.8 m.
	153			Small circular pavement of flagstones. Diam. 1.5 m.
	154			Grave. Big rocks against natural boulders. Chamber: 1.2 x 0.6 m. (Feature numbers 155 – 171 not used)
	172			Cache. Collapsed. External measures: 2.3 x 3 m. (Feature numbers 155 – 171 not used)
	177			Cache. Under big boulder. Chamber: 1.0 x 0.5 m.
	173			Cache. Big stones. Opened. Chamber: 1.3 x 1.3 m.
	174			Cache. Circular. Diam. 1.1 m.
	178			Cache. Oval chamber. Flagstone floor. Chamber: 1.6 x 0.8 m.
	175			Grave. Against big boulder (N-side). Chamber cannot be measured.
	176	2331	From NE	Grave. Against the same boulder as 175. On the south side of the boulder. Flag stone cover. Chamber: 0.5 x 1.4 m. Depth: 0.55 m.
	179			Grave. Collapsed. Rect. chamber: 1.3 x 0.6 m.
	180			Grave. Covered by big flagstone plus some smaller flags. Intact!. External diameter: 2.2 m.
	181			Grave. Collapsed. Irregular chamber, ca. 1.2 x 0.8 m.
	182			Double grave. Built in a crack between two natural boulders. W-grave: collapsed. Chamber cannot be measured. E-grave: Some cover stones. Chamber cannot be measured. External diam.: 4 m.
	183			Grave between natural boulders. Perhaps two chambers. Flag stone cover. Collapsed.
	184			Grave. With annex chamber. Built against a natural boulder. Chamber towards SE: 1.5 x 0.7 m. Annex chamber towards NW: 0.5 x 0.3 m.
	185	2332 2333	From N From S	Cache. Very big chamber built of large rocks. Rect. chamber: 2.3 x 1.5 m. Opened.
	186			Cache. Neighboring Feature 185. Big stones. Rect. chamber. 1.4 X 1.2 m.
	187			Grave. At the edge of the scree. Big flagstone covering a cave. Chamber cannot be measured. External diam.: c. 2 m.
	188			Grave (?) At the edge of the scree. Heap of stones c. 3 m in diameter.
	189			Cache. Circular chamber. C. 1 m in diam.
	195	2394	From N	Grave. Built against a natural boulder. Chamber opened with flag stone cover. Chamber partly collapsed: 1.1 x 0.4 m.
	196			Grave. Built against a natural boulder. Collapsed. Chamber length c. 1.6 m.
	197			canceled
	198			Grave. Collapsed. Built against a natural boulder. Chamber: c. 1.7 x 0.5 m.
	199	2335	From S	Grave. Built against a natural boulder. Opened. With long flagstones as cover. Chamber 1.6 x 0.4 m.

	200			Grave. Built against a natural boulder. Partly collapsed. Flag stone cover. Chamber c. 1.5 x 0.4 m. Walrus rib between the stones in the northern part of the feature.
	201	2336 2337 2338	From S From S The chamber	Cache. Built against big natural boulder. Very well preserved. Almost intact chamber with flag stone floor: 0.9 x 0.5 m. Depth: 0.7 m. (Half-moon shaped). Bones inside. Flag stone pavement outside the feature towards S.
	221			Grave. Only the chamber is left. Between two natural boulders. 1.3 x 0.7 m.
	222			Grave. Like Feature 221. Both 221 and 222 have delivered stones for the younger graves close by.
	203			canceled
	204			Cache (?). At the edge of the scree. External diam.: 2 m.
	205			canceled
	206			canceled
	207			Cache. Built against a boulder. Small opening to the chamber. External diam.: 2.5 m. Walrus rib between the stones towards S.
	209			Canceled
	210			Grave. Collapsed but undisturbed. Chamber c. 1.4 x 0.6 m.
	211			canceled
	212			Grave. Built against a natural boulder. Collapsed. Chamber: 1.4 x 0.5 m. Walrus rib between the stones towards E.
	213			canceled
	217			Cache. Small cache. Built against a natural boulder. Simple ring of stones with flag stone floor inside. 0.6 x 0.7 m.
	216			Tent ring with platform. Big boulder gives protection towards W. Ring: 2 x 2.5 m. Platform: 1.2 m deep. Fragmented tent rings also on the N and W side of the boulder.
	215			Tent ring. Small ring of flat stones. Possible platform. Diam. C. 2 m.
	214			Tent ring. Two flat natural boulders in the SW-front. Paved platform. Possible kitchen niche with flag stone floor in the W-front. 2 x 2.5 m. Platform: depth: 1.3 m.
	219			Shelter. Between 3 – 4 natural boulders. 1.5 x 0.9 m.
	208			canceled
	202	2339 2346	From SW From E	Tent ring or qarmat. Big stones in a circle around a platform of large flagstones. Small floor area. Entrance 'tunnel'-like marking with flag stone floor. Ring: 3.7 x 3.0 m. 'Tunnel': 0.7 x 0.5 m. Floor area: 0.5 x 2.0 m.
	193	2341 2342	From SE From SE	Tent ring or qarmat. A circle of stones around a fine, flagstone paved platform. Short entrance 'tunnelø'

				marked. Possible side-platform towards W. Circle: 3 x 3 m. Entrance: 2.0 x 0.7 m. Platform depth: 1.5 m. Floor area: 1.2 x 2.0 (triangular). Side platform: 1 x 1 m.
	224			Tent ring or qarmat. Built of small stones plus two big flagstones. Paved platform. The one side of the entrance is marked by a flag stone. Ring: 2 x 2 m. Entrance: 1 x 0.6 m. Platform: depth 1.3 m. Small low floor area.
	194			canceled
	190			Fire place for pot. Rectangular: 0.3 x 0.5 m.
	301			Tent ring. 4 x 3 m. Diffuse. Flat stones. Small cache in front with paved floor.
	296			Tent ring. Like Feature 301. 4 x 3 m. Possible platform.
	299			Tent ring. Diffuse. Overgrown. C. 4 x 3 m.
	302			Tent ring. Very diffuse. Overgrown. Flag stones. C. 3.5 x 3.5 m.
	297			Tent ring. 2.5 x 3 m. Paved platform. Cache of flag stones on edge immediately SE of the feature. Chamber: 0.8 x 0.6 m.
	287			Two 'combined' tent rings. N-ring: 3 m in diameter. S-ring: 2.0 x 3.5 m. Diffuse.
	291			Tent ring. Later cache built in the front. Situated right at the erosion bank. Diam.: 3 m.
	290			Tent ring (?) Diffuse. Overgrown.
	285			Tent ring. Big flag stones. Big flag stone marks the edge of the platform. Outer ring of stones for anchoring guy lines. Platform: 1.5 m deep. Ring: 4 x 4 m.
	292			Cache. Built against the south side of big boulder. Flat stones. Chamber: 1.7 x 0.5 m.
	278			Tent ring. Diffuse. Of big stones. 4 x 3.5 m. With anchor stones for guy lines.
	289	2356 2357 2358 2359 2360 2361	From E From beach Overview Overview Overview Overview	Turf house. Back wall fragment cut by the erosion bank. Below the bank on the rock beach remains of a fallen down wall fragment is seen, as well. Some bones in the wall turfs. Preserved part of wall: 2.5 x 1 m.
	293			Possible back wall of turf house. Bones in the turf and on the beach. The fragment of the back wall is max. 2 m. long.
	286	2355	Along the erosion bank from ESE	Back walls of two possible combined turf houses. A small fragment of a platform preserved in the E ruin. Bones in the erosion bank and on the beach. The walls are preserved c. 1 – 1.5 m behind the erosion bank.
	288	2354	Overview along the erosion bank from ESE	Fragment of back wall of a turf house. Possibly the back side of a sleeping platform. Ca. 3 m. along the erosion bank and 2 m. behind the bank. Bones in the

				bank and on the beach.
	284			Tent ring. Diffuse. Perhaps with edge of platform. 4 x 3 m.
	281			Cache. Collapsed. Big stones. 2 walrus calvariae within a 5 x 5 m area. Modern boards and log.
	262			Cache (?) Collapsed. Flat stones and walrus bones within an area of 4 x 4 m.
	263			Like Feature 262. Walrus bones.
	283	2362	From S	Winter house. Very overgrown (grasses, willow). Possibly clover leaf shaped. Room: 4 x 3 m. Passage: 3 – 4 m long. Entrance passage towards the sea.
	295			Tent ring. The front part is destroyed due to erosion. Flat stones. 3 x 4 m.
	294			canceled
	282			Platform. Paved with flagstones. Below low edge of rock. C. 2 m in diameter.
	264			Tent ring. Very diffuse. 3 x 2 m.
	265			Tent ring. Only the anchor stones for the guy lines are left. Circle of quite big rocks. 6 – 7 m in diameter. Walrus bones.
	280			canceled
	279			Platform of small flagstones. Close to the erosion bank. 2 x 1 m.
	277			Ring of 5 stones. Diam.: 2 m.
	276			Tent ring. Only anchor stones for guy lines left. Big flat stones. 4 x 6 m. Board.
	275	2363		Fragment of house of plywood. Dragged up above the erosion bank and turned over.
	274			Activity area with sawn walrus bones. Boards. Flagstones. 7 x 7 m.
	273			canceled
	272			Tent ring. Diffuse. With wooden pegs (3). Iron bands. Board. Sawn walrus bones. 4 x 5 m.
	271			Platform. Small flagstones. Close to the erosion bank. Walrus bones. 2 x 1.5 m.
	270			Tent ring. Overgrown. Willow. 4 m in diam.
	267			Activity area. Walrus processing area. Partly overgrown by willow. Possibly recent.
	266			Platform. Small flagstones. At the erosion bank. C. 1 x 4 m.
	269			Tent ring. Front close to erosion bank. Diffuse platform with flag stone paving. 4 x 3 m.
	261	2364	From W	Cache. Pit dug c. 30 cm down in the gravel. Collapsed cover of boards and flagstones on top. 1.2 x 0.8 m.
	268			Tent ring. Big stones. 4.5 x 4 m. The edge of the platform has fallen down.
	259			Tent ring. Front part close to erosion bank. Diffuse. Wooden pegs. 4 x 5 m.

	260			Tent ring. Possible edge of platform. Board. Diam.: 3 m.
	252			Cache. Pit in the gravel . Several cover stones near by. C. 20 cm deep. 0.8 x. 0.6 m.
	258			Four tent pegs of wood placed in 'half circle formation'. 5.5 m long. No traces left of tent ring.
	249	2365	From W	Caches. Three pits close to the erosion bank. Each about 10 – 20 cm deep. W-pit: 0.6 x 0.5 m. Middle pit: 0.7m in diameter. E-pit: 0.8 x 0.5 m.
	247			Platform. Diffuse. Small flag stones. 1.3 x 0.5 m.
	244			Tent ring. Flagstones. Close to erosion bank. 4 x 3 m. Cache (niche) in front towards W.
	257			Platforms. Two small platforms of small flagstones. W-platform: 0.6 x 0.3 m. E-platform: 0.7 x 0.3m. Remains of tent ring (niche)? Or play house?
	256			Play house. Flag stone paved platform. (0.5 m deep). 1.5 x 1 m.
	248			Tent ring. Niche towards E. Board. Wooden pegs in the periphery (5 pegs). Flag stones. 3 x 3 m.
	250			Cache. Flag stones. Willow covered centre. Small stones in a circle around the cache. Cache: 0.5 m in diam. Circle: 2 m in diameter.
	255			Cancelled
	242			Tent ring. Several stones towards N and W. 3 m in diam. Surrounded by small piles (5-6) of stones, which have supported pegs for guy lines.
	237			Caches. 2 caches: one in the erosion bank with large flagstones (chamber: 1 x 0.6 m). North of this cache: a pit in the gravel, diam. 0.6 m. 20 cm deep.
	239			Caches. 2 cache pits in the erosion bank. W-pit: 1 m in diam.. E-pit: 2.0 x 1.0m. 20 cm deep.
	246			Tent ring. Small flag stones. Perhaps a platform. 2.5 x 2 m.
	241			Tent ring. Wooden peg towards E. Some boards. Flag stones. 3 x 2 m.
	245			Tent ring. Wooden peg towards NE. Diffuse. 2 m in diam. Boards.
	240	2366 2367	Pegs in the E-side Pegs in the E-side	Tent ring. Flag stones. 3.5 x 4 m. Surrounded by circle of wooden pegs (6) for guy lines (diam 7 m.)
	243	2368	Pegs in the N-side	Circle of wooden pegs (4). No traces of the tent ring itself. Diam. 5m.
	238			Grill-place. Tourist activity. (0.8 x 0.5 m.)
	254			Low turf wall. REct. Room with flag stone floor. 2 x 1.5 m. Possibly remains of an old hunters' cabin. W and N of the feature fragments of dog harnesses and traces of nylon and anchor stones for dogs are found.
	253	2369		Cabin. The present hunters' cabon. Plywood. Two

		2370 2371 2372 2373		windows towards S. 5 x 3 m. Lots of dog traces, anchor stones and anchor-boards, remains of fish nets and sinkers are found around the cabin.
	234	2374 2375 2376 2377		Shed. For dog fodder. Plywood and metal net. 2 x 2 m.
	236			Tent ring. Deep in the turf. C. 2.5 m in diam.
	233			Fireplace. For metal pot. Collapsed. Flag stones. 0.5 m in diam.
	226	2378 2379		Walrus-processing site. A few of the bones are still articulated.
	225			Tent ring. 3.5 x 2.5 m. Surrounded by circle of anchor stones for guy lines (7 m in diam.).
	227			Cache. 2 pits surrounded by flagstones. Circular pits just 10 – 15 cm deep. Diam. 0.5 m.
	228			'Walls'. Collapsed gravel and turf walls (towards N). Somewhat like Feature 254. Paved with rectangular flag stone floor (2.5 x 2.5 m.)
	232			Cache. Small cache, circular heap of small flat stones. Diam. 0.7m.
	231			Tent ring. Diffuse. C. 4 m. in diam.
	235			Tent ring. Small stones. Diffuse. C. 3 m in diam.
	229			Tent ring. Small stones. Diam. 3 m.
	230			Tent ring. Small stones. Pear shaped. 2.5 x 2 m.
	303			Tent ring. Diffuse. Flat stones. Diam. 3 m.
	304			Play house. Small flat stones. Small pit inside the house. Niche towards SW. 2 x .5 m.
	305			Play house. Cloverleaf-shaped with main platform towards W. Side platforms. Carefully paved flag stone platforms.
	306			Platform. Oval. Small flat stones. Densely paved in each side of the platform. (E and W side). 4.5 x 2 m.
	307	2382 2383	From NE From NE	Play house. Clover leaf shaped. The entire floor is paved with small flagstones. Carefully made side platforms and a marked entrance. 2 x 1.8 m.
	308			Tent ring. Carefully made flag stone platform. Large flag stones. Diffuse periphery. Platform: 1.5 x 2.5 m.
	309			Play house. Flag stone paved platform. Diffuse. Small flagstones. Platform: 0.8 x 0.7 m.
	310			Play house. Marked platform edge. Carefully made periphery around the platform sides. Small floor area. Platform: 1.2 x 1.0 m.
	311			Play house. Platform edge. Niche in front. Diffuse. 2.0 x 1.5 m.
	312			Tent ring. Flag stones. Niche (in front) and platform paved with flagstones. Diffuse periphery. Platform: 0.8 m deep. Tent ring: 3 x 2.5 m.

	313			Cache. Rectangular chamber. Covered by very big stones. Chamber against low, natural boulder. 0.4 x 0.8 m.
	314			Platform. Small flag stone platform on the W-side of big boulder. 0.7 x 0.5 m.
	315			Tent ring. Flag stone paved platform. 3 x 3 m. Platform diffuse.
	316			Tent ring. Diffuse towards S. Flag stones. 3 x 2 m.
	317			Tent ring (modern?). Horse shoe shaped. 1.5 x 1.5 m.
	318			Play house. Flag stone paved platform. Diffuse, but carefully made periphery around the platform itself. 1 m in diam.
	319			Cache. Cache pit in beach gravel. 10 – 15 cm deep. 1.5 x 0.6 m.
	320			Platform. Small platform. Remains of a play rouse? Small flag stones. 0.5 x 0.7 m.
	321			Play house (?). Flag stone paved niche. Diffuse periphery. 1.2 m in diam.
	322			Play house (?). Horse shoe shaped ring of stones. Small stones, carefully placed. 1 x 0.5 m.
	323			Caches. 2 – 3 cache pits besides each other. Situated at the end of a terrace. Each 20 – 30 cm deep and c. 1 m in diam. Cover stones in front of the pits.
	324			Cache. Rect. Chamber, 1 x 0.7 m. Cover stones close by. Some walrus bones.
	325			Tent ring. Large stones. Natural boulder towards SW. Platform and niche against the boulder. Platform: 1.5 m deep.. Temnt ring: 4 x 3 m. Many walrus bones!
	326			Tent ring. Somewhat collapsed. Platform paved with flagstones. Ring: 4.5 x 3.2 m. Walrus bones.
	327	2384 2385 2386	From ENE From ENE From ENE	Grave. Situated at the foot of the scree. Partly collapsed, but intact chamber. C. 1.0 x 0.8 m. Walrus rib wedged in between stones.
	328			Cache. Collapsed. Circular. Diam. 1 m.
	329			Grave. Collapsed. Chamber cannot be measured. External diam.: c. 1.5 m.
	330	2387 2388	From N From E	Grave. Double. A chamber on each side of a natural boulder. Both chambers opened. N-grave: 1.2 x 0.6 m S-grave: 1.3 x 0.7 m. Walrus rib and calvarium at the grave.
	331	2389	From W. Note walrus bones.	Grave. Collapsed, but probably not opened. Walrus rib and femudr wedged in between the stones. Chamber: 1.3 x 0.6 m.
	332			Grave. Collapsed. Chamber with cover flag stones. 1.4 x 0.6 m.
	333			Grave. Collapsed. Big cover stones. Chamber: 1.4 X 0.6 M. Walrus rib immediately W of the grave (towards Feature 334).
	334			Grave. Collapsed. Many big stones. Chamber is not



				measurable. External measures: 4 x 4 m.
	335			Grave. At the edge of a very steep scree. Collapsed. Chamber: 1.4 x 0.7 m. Walrus rib in front of the grave.
	336			Grave. Completely collapsed. Against a natural boulder (towards N). The chamber is not measurable.
	337			Canceled.
	338			Grave. Completely collapsed. Chamber: Length: 1.2 m. Breadth not measurable.

## Appendix B: Inersussat (Nunnifiit nr. 3954). Walrus Samples.

Date	Sample	N latitude	W longitude	Element/part	Sym.	Note
28-07-2016	INW sample001	76° 32' 954	069° 56' 759	temporal part	dex	sampled
28-07-2016	INW sample002	76° 32' 955	069° 56' 831	temporal part	dex	sampled
28-07-2016	INW sample003	76° 32' 956	069° 56' 830	temporal part	dex	sampled
28-07-2016	INW sample004	76° 32' 955	069° 56' 828	maxillary part	med	not sampled
28-07-2016	INW sample005	76° 32' 967	069° 57' 074	mandibula, caudal part	dex	collected
28-07-2016	INW sample006	76° 32' 968	069° 57' 067	mandibula	dex	sampled, measured
28-07-2016	INW sample007	76° 32' 968	069° 57' 110	temporal part	dex	sampled
28-07-2016	INW sample008	76° 32' 964	069° 57' 120	mandibula, caudal part	dex	collected
28-07-2016	INW sample009	76° 32' 966	069° 57' 127	temporal part	dex	sampled
28-07-2016	INW sample010	76° 32' 970	069° 57' 128	temporal part	dex	sampled
28-07-2016	INW sample011	76° 32' 972	069° 57' 146	mandibula	sin	sampled, measured
28-07-2016	INW sample012	76° 32' 968	069° 57' 150	mandibula, caudal part	sin	not sampled, measured
28-07-2016	INW sample013	76° 32' 966	069° 57' 162	temporal part	dex	not sampled due to too little compact tissue
28-07-2016	INW sample014	76° 32' 964	069° 57' 165	maxillary part	med	not sampled
28-07-2016	INW sample015	76° 32' 968	069° 57' 182	temporal part	dex	sampled & Photo ABG
28-07-2016	INW sample016	76° 32' 968	069° 57' 182	temporal part	dex	sampled & Photo ABG
28-07-2016	INW sample017	76° 32' 977	069° 57' 202	temporal part	dex	sampled
28-07-2016	INW sample018	76° 32' 985	069° 57' 343	mandibulae	med	sampled, measured & aboral post caninus collected
28-07-2016	INW sample019	76° 32' 986	069° 57' 428	temporal part	dex	sampled
28-07-2016	INW sample020	76° 32' 973	069° 57' 427	maxillary part	med	not sampled
28-07-2016	INW sample021	76° 32' 970	069° 57' 447	mandibula, caudal part	sin	collected
28-07-2016	INW sample022	76° 32' 970	069° 57' 560	mandibula, caudal part	dex	collected
28-07-2016	INW sample023	76° 32' 973	069° 57' 577	temporal part	dex	sampled

Date	Sample	N latitude	W longitude	Element/part	Sym.	Note
28-07-2016	INW sample024	76° 32' 984	069° 57' 583	temporal part	dex	sampled
28-07-2016	INW sample025	76° 32' 971	069° 57' 613	temporal part	dex	sampled
28-07-2016	INW sample026	76° 32' 972	069° 57' 813	temporal part	dex	sampled
28-07-2016	INW sample027	76° 32' 970	069° 57' 829	temporal part	dex	sampled
28-07-2016	INW sample028	76° 32' 992	069° 57' 853	temporal part	dex	sampled
28-07-2016	INW sample029	76° 33' 003	069° 57' 841	temporal part	dex	sampled
29-07-2016	INW sample030	76° 33' 019	069° 57' 765	temporal part	sin	sampled & Photo ABG
29-07-2016	INW sample031	76° 33' 002	069° 57' 873	temporal part	dex	sampled
29-07-2016	INW sample032	76° 33' 002	069° 58' 054	temporal part	dex	sampled
29-07-2016	INW sample033	76° 32' 980	069° 57' 936	temporal part	dex	sampled
29-07-2016	INW sample034	76° 32' 970	069° 58' 126	temporal part	dex	sampled
29-07-2016	INW sample035	76° 32' 963	069° 58' 143	temporal part	dex	sampled
29-07-2016	INW sample036	76° 32' 964	069° 58' 152	mandibula	sin	not sampled, measured & Photos ABG
29-07-2016	INW sample037	76° 32' 972	069° 58' 168	temporal part	dex	sampled
29-07-2016	INW sample038	76° 32' 976	069° 58' 191	temporal part	dex	sampled
29-07-2016	INW sample039	76° 32' 975	069° 58' 190	temporal part	dex	sampled
29-07-2016	INW sample040	76° 32' 972	069° 58' 190	mandibula, caudal part	dex	collected
29-07-2016	INW sample041	76° 32' 972	069° 58' 193	temporal part	dex	sampled
29-07-2016	INW sample042	76° 32' 976	069° 58' 200	maxillary part	med	not sampled, Photos ABG
29-07-2016	INW sample043	76° 32' 974	069° 58' 210	maxillary part	med	not sampled
29-07-2016	INW sample044	76° 32' 976	069° 58' 210	temporal part	dex	sampled
29-07-2016	INW sample045	76° 32' 965	069° 58' 024	mandibula, caudal part	dex	collected
29-07-2016	INW sample046	76° 32' 966	069° 57' 993	mandibula, mid-piece	sin	not sampled, measured
29-07-	INW	76° 32' 966	069° 57' 990	mandibula	Dex	collected

Date	Sample	N latitude	W longitude	Element/part	Sym.	Note
2016	sample047					
29-07-2016	INW sample048	76° 32' 970	069° 57' 923	temporal part	dex	sampled
29-07-2016	INW sample049	76° 32' 968	069° 58' 147	temporal part	dex	sampled
29-07-2016	INW sample050	76° 32' 968	069° 58' 230	temporal part	dex	sampled
29-07-2016	INW sample051	76° 32' 958	069° 58' 168	mandibula, caudal part	sin	not sampled, measured
29-07-2016	INW sample052	76° 32' 971	069° 58' 315	temporal part	dex	sampled
29-07-2016	INW sample053	76° 32' 985	069° 58' 349	temporal part	dex	sampled, Photo ABG
29-07-2016	INW sample054	76° 33' 014	069° 58' 235	mandibula	dex	sampled, measured
29-07-2016	INW sample055	76° 32' 989	069° 58' 401	temporal part	dex	sampled
29-07-2016	INW sample056	76° 32' 988	069° 58' 407	mandibula, caudal part	sin	not sampled, measured
29-07-2016	INW sample057	76° 32' 988	069° 58' 414	temporal part	dex	sampled
29-07-2016	INW sample058	76° 32' 999	069° 58' 403	temporal part	dex	sampled
29-07-2016	INW sample059	76° 33' 110	069° 58' 543	temporal part	dex	sampled
29-07-2016	INW sample060	76° 33' 113	069° 58' 563	temporal part	dex	sampled
29-07-2016	INW sample061	76° 33' 139	069° 58' 563	temporal part	dex	sampled
29-07-2016	INW sample062	76° 33' 172	069° 58' 618	mandibulae	dex	sampled, measured, Photo ABG
29-07-2016	INW sample063	76° 33' 172	069° 58' 618	mandibulae	dex	sampled, measured, Photo ABG
29-07-2016	INW sample064	76° 33' 172	069° 58' 618	mandibulae	dex	sampled, measured, Photo ABG
30-07-2016	INW sample065	76° 33' 107	069° 58' 781	temporal part	sin	sampled
30-07-2016	INW sample066	76° 33' 179	069° 58' 593	temporal part	dex	sampled
30-07-2016	INW sample067	76° 33' 181	069° 58' 581	temporal part	dex	sampled
30-07-2016	INW sample068	76° 33' 200	069° 58' 678	temporal part	dex	sampled
30-07-2016	INW sample069	76° 33' 180	069° 58' 536	temporal part	dex	sampled, Photos ABG
30-07-2016	INW sample070	76° 33' 159	069° 58' 514	temporal part	dex	sampled

Date	Sample	N latitude	W longitude	Element/part	Sym.	Note
30-07-2016	INW sample071	76° 33' 164	069° 58' 486	mandibula, caudal part	dex	collected
30-07-2016	INW sample072	76° 33' 166	069° 58' 461	temporal part	dex	sampled
30-07-2016	INW sample073	76° 33' 169	069° 58' 560	temporal part	dex	sampled
30-07-2016	INW sample074	76° 33' 152	069° 58' 438	mandibula, caudal part	sin	not sampled, measured
30-07-2016	INW sample075	76° 33' 154	069° 58' 347	temporal part	dex	sampled
30-07-2016	INW sample076	76° 33' 157	069° 58' 335	temporal part	dex	sampled
30-07-2016	INW sample077	76° 33' 157	069° 58' 344	temporal part	dex	sampled, Photo ABG
30-07-2016	INW sample078	76° 33' 161	069° 58' 353	temporal part	dex	sampled, Photo ABG
30-07-2016	INW sample079	76° 33' 160	069° 58' 360	temporal part	sin	sampled
30-07-2016	INW sample080	76° 33' 198	069° 56' 504	temporal part	dex	sampled, Photos ABG
03-08-2016	INW sample081			mandibula	dex	Collected, 7 m south of IN A267
03-08-2016	INW sample082			Mandibular, caudal part	sin	Collected, IN A62

**Appendix C: Paattorfiarsuk, Manson Øer (Qeqertarsuit) (Nunniffiit nr. 3957).  
Anlægsbeskrivelser og fotolister.**

Manson (ManSW)	Feature no.	Photo no.	Photo inf.	Description
	1			Tent ring. Quite small. Paved platform. Front sitting in the erosion bank. 2 x 1 m. Fireplace for pot NE of the tent ring.
	2			Tent ring. Few stones. Diffuse. Front sitting in the erosion bank. 3.5 m in diam.
	3			Tent ring. Front fallen down the erosion slope. Big stones. Diffuse. 4 x 3.5 m.
	4			Cache. Collapsed. External diam.: 1.5 m.
	5			Tent ring. Oval. Front fallen down the erosion slope. 4 x 3.5 m.
	6			Cache. Big. Semi-subterr. Large, raised stones towards SE. Diam. 1.8 m. Walrus crania fragm.
	7			Tent ring. Oval. Deformed due to erosion. 4 x 3 m. Several diffuse tent rings E of this feature.
	8			Cache. Rect. chamber. A single layer of stones. 1.2 x 0.6 m.
	9			Cache. Polygonal chamber. 0.8 x 0.5 m. On the coastal rock.
	10			Cache. Pit cache. A few large stones . Depth: 10 – 15 cm. Diam.: 1.5 m. Possible a number of pit caches E of the feature.
	11			Cache. Small. Oval chamber. 0.7 x 0.4 m.
	12			Tent ring. 3 x 3.5 m. Large stones.
	13			Cache. Pit cache. Large stones. 10 – 20 cm deep. Diam.: 1 m.
	14			Tent ring. Quite big stones. 4.5 x 3 m. Close to erosion bank.
	15			Cache. It cache with stone lined edge. S-part gone due to erosion. Depth: 20 cm. 2 x 1.2 m.
	16			Winter house. Front of entrance passage gone due to erosion. 'Pear shaped', quite diffuse. Room: 2 x 2 m. Passage: 2.0 x 0.6 m.
	17			Winter house. Trapeze shaped room. Diffuse. Engrance passage: 1.8 x 0.5m. Room: 1.9 x 2.2 m.
	18	2426 2427 2428 2429 2430		Winter house. Big. Rectangular room with platform and platform front edge with partition into niches. Entrance passage in the SE-corner of the room. Very well preserved turf walls. Single turfs can be distinguished. External dimensions: 4.5 x 4.5 m. Wall breadth: 0.6m. Entrance passage: 3.6 x 0.6 m, depth: 0.4 m. Platform: 1.3 m (the frontal niches under the edge are 0.5 m deep). Wall height: 0.55 m. Two small test pits were dug in front of this feature (ABG's notes). Behind the

			feature traces of turf extraction are seen as diffuse, low pits.
19	2433		Winter house. 'Pear shaped' room with platform. Front is gone due to erosion. Well preserved layers of turfs and stones in the walls. Room (front) 2.6 m (width). Total length of room: 3.3 m. (Floor: 1.9 m long. Platform: 1.4 m deep). Side platforms in each side and storage niches. Also niches in front (each 0.4 m in diam.). Width of walls (partly collapsed): 2.5 m.
20			Winter house. Double house. External dimensions: 5 x 7 m. W-room: 2.5 x 2.9 m. Entrance passage: 1.3 m long. E-room: 2.5 x 3.2 m. Walls partly collapsed.
21			Turf heap. Rectangular heap of grass turfs on top of a flag stone platform. (Cache of wall turfs?). 2.2 x 2.5 x 0.6 m.
22	2434 2435		Winter house. Clover leaf shaped. External dimensions: 6 x 5 m. Rebuilt/re-used. Room shortened. Front used for later cache. Cover stone preserved on the entrance passage. Entrance passage: 1.85 x 0.55 m. Room: 2.3 x 3.2 m. W of Feature 22 another winter house was detected. Diffuse, perhaps clover leaf shaped. 2.5 x 2.8 m. Entrance passage: 2.2 m long. The room has a kitchen niche in the SE-front wall.
23			Winter house. Clover leaf shaped. The entire front part has gone due to erosion. The wall is well preserved towards W. Preserved room length: 2.8 m, width: 3.1 m. The preserved back lobe: 1.9 x 1.8 m. External dimensions: width 4.5 m.
24			Tent ring (?). Deep in the turf. Big stones. 1.5 m in diam. Fragments of tent rings E of the feature.
25			Winter house. Only a fragment of the back wall is preserved. C. 5 m along the erosion front. 3 – 4 layers of turf in the collapsed wall.
26			Cache. Covered in vegetation. Big stones. Flag stone floor. 3 x 1.5 m. Big whale bone and rib. Front is being eroded.
27			Cache. Big stones. Overgrown. Chamber: 0.4 x 0.6m.
28			Cache. Big stones on edge. Chamber: 0.6 x 0.8 m
29	2436		Winter house. Very big. Rect. room with platform. Cache in front wall. External dimensions: 7.5 m in diam. Entrance passage in the center of the front wall: 3.7 x 0.6 m. Room: 3.2 x 4.5 m. Platform depth: 1.2 m. Turf extraction pits E of the feature.
30			Winter house. Very diffuse. With entrance passage. The room is seen as a low, round pit, 2.5 m in diam. Entrance passage: 2 x 0.6 m.
31			Cache. Recent. Pit with board and canvas cover/lining. 3 x 0.8 m.

	32	2437		House. Wood/turf house. Rect. with board floor. 5 x 5 m. 'Recent'.
	33	2438		House. Like Feature 32 (4 x 5 m).
	34	2439		House. Like Feature 32.
	35	2440		House. Like Feature 32.
	36	2441		House. Like Feature 32.
	37	2442		House. Like Feature 32.
	38	2443 2445 2446	House Overview of house row from E Recent meat cache with boards, stones and coagulated blubber.	House. Like Feature 32.
	-	-	-	The area E of the recent house ruins (the E-point of Manson Island) consists of raised beaches. Here are numerous traces of spring and summer activities: Within an area marked by MA's GPS (four corners) BG and MA counted 30 tent rings and 89 caches during a quick survey of the area.
	39			Area 10 x 16 m with 2 rect. tent rings, wooden pegs, plywood, fire place with bones and metal pot. 10 small caches and one large cache.
	40			Grave. Against large boulder. Big flag stones cover the chamber. Intact? (Human) bones in the chamber.
	41	2449		'Lookout' Boulder and platform with an vew towards E and S. Plus a modern chair.
	42			Cache. Collapsed. Against a big, flat boulder. Polygonal chamber. 1 x 0.6 m. Flag stone platform (1.6 x 1.9 m) behind the cache.
	43			Tent ring. Almost rectangular. With stones for guy lines. 3 x 3 m.
	44			Cache. Small stones. Circular, c. 1m in diam. (ext. dimension). Chamber: rectangular 0.6 x 0.8 m.
	45			Tent ring. Overgrown with black lichen. Horse shoe shaped. 2 x 2.5 m. A small cache is seen to the W of the feature.
	46			Cache. Collapsed, rect. chamber. 0.4 x 1.0 m.
	47			Cache. Small stones. Partly fallen down the erosion slope. External dimensions: 1 x 1.5 m.
	48			Tent ring. Few, large stones. Small niche in the back wall. Almost rectangular. 3 x 3 m.
	49	2448 2449		Cache. Standing chamber with carefully built walls and large flag stones for cover. Polygonal or oval chamber. C. 1.6 x 1.1 m. Depth of chamber: 0.55 m.
	50			Grave. Partly collapsed. Big flag stones for cover. Chamber: 1.8 x 0.5 m. Depth of chamber: 0.5 m.



	51			Cache. Against boulder. Rectangular chamber: 0.7 x 0.3 m.
	52			Cache(?). Rectangular chamber of flag stones. Overgrown with black lichen. 1.2 x 2.0 m.
	53	2450 2451		Cache. Very large. Big stones and flag stones. Partly collapsed. Chamber: 0.9 x 1.2 m.
	54			Cache. Flag stones for cover. Oval chamber, opened in the S-part. 0.8 x 0.75 m.

## Appendix D: Ulli (Nunniffiit nr. 3948). Anlægsbeskrivelser og fotolister.

Ulli	Feature no.	Photo no.	Photo inf.	Description
	1	MA 176 - 179		Winter house. Collapsed. External measueres: 4 x 5 m. The entrance passage pointing towards SW. Length: 1.7 m. Width: 0.6 – 0.6 m. (diffuse). Northern wall has collapsed into the house. Max width of room: 2.0 m. Length: 1.2 m. Possible cooking niche towards N. Platform and back wall cannot be determined. Modern disturbances: fireplace of 5 stones in the center of the room. Covered by grill of metal. Big V-iron inside the room towards NE. Overgrown by willow, sedge and moss.
	2	MA 180 - 183		Winter house. Overgrown by willow and sedge. Situated c. 10 m S of Feature 1. Collapsed, but possible to measure. Wall towards E and NE preserved. External measure: 6 x 7 m. Entrance passage: oriented towards ESE. 1.8 m long. Room: 2.5 m in diam.
	3			Cache. Very overgrown. Stone circle situated c. 3 m SW of the entrance passe of Feature 1. Nine stones. 2.2 x 1.8 m.
	4	MA 184 - 190		Winter house. Close to the high water mark. Entrance passage ends in the low erosion bank. Midden washed away (wave erosion). External measures: 4.5 – 5 m in diameter. The turf walls are c. 1 m wide. Possible kitchen niche towards SE. Room: 2.2 x 3.5 m. Well preserved walls towards W, S and E. Disturbed towards N. Proximal end of entrance passage preserved (0.5 m long, 0.8 m wide, 0.35 m deep). Recent disturbance: The stones of the NE wall are used for a caches in the center of the room (1.6 x 1.0 m).
	5	MA 191 - 194		Winter house. Situated c. 2 m NE of Feature 4. Right next to the erosion bank. Overgrown with moss and sedge. External measures: 3.5 x 5.5 m. The room: Horseshoe shaped 2.7 x 3.2 m. The walls are preserved towards S, E and N. The front wall and entrance passage are secondary disturbed and washed away by waves towards W. The stones from the front have been put on top of the E-side wall of the room. The turf wall is c. 0.7 m wide. Turf extraction pit ENE of the feature (3 x 3 m).
	6			Tent ring. Situated c. 20 m ENE of Feature 5. 3.0 x 2.5 m. Fire place for metal pot in front of the tent ring.
	7			Graphitti, scratched in the lichen. Situated c. 15 m E of Feature 6.
	8			Cache or shelter. Half circle of stones against rock overgrown by lichen. 1.1 x 2.2 m.
	9			Cache. Against a low natural boulder. 1.2 x 1 m.
	10			Shelter or cache. Low stone wall against low cliff immediately above erosion bank (1.0 x 0.8 m).
	11			Cache. Collapsed. Rect. chamber. 1.0 x 0.7 m.
	12			Shelter. Built against low natural boulder. Big stones. Rect. chamber: 1.5 x 1.0 m. Cache in front of the shelter (towards ESE). Oval chamber.

			Paved with small stones. 1.7 x 0.6 m.
13			Caches. Group of caches. Much recent debitage (cans etc.) in and around the feature. Four caches in total. From E to W: 1 x 0.6 m (rect.); 1.3 m in diam.; 1.0 x 1.3 m (rect.); 0.8 in diam. (circular).
14			Cache. Rect. chamber against a flat boulder. Flag stone floor. 0.6 x 0.8 m.
15			Tent ring. Oval of quite big stones. 2.2 x 2.6 m. Glass bottle.
16			Tent ring. Oval. With large boulder in the back wall. 3 x 4 m. Cartridge for shot gun.
17			Tent ring. Outer ring: 5 m in diam. Inner ring: 1.5 x 2 m (perhaps later than outer ring).
18			Tent ring. Pear shaped. Small stones. Built against Feature 17. 4 x 2.5 m.
19			Cache. Rect. chamber. 0.4 x 0.8 m.
20			Recent feature. E-shaped row of flagstones 19 x 7 m. Situated close to the bull-dozed road.
21			Cache. Situated immediately W of the bull-dozed road. Irregular chamber. Big stones.
22			Tent ring. With stone for primus-burner. 4 x 3 m. Situated immediately E of the bull-dozed road.
23			Cache. Big. Paved floor. A few cover stones. 2 x 1 m.
24			Tent ring. 4.5 x 4.0 m. Situated W of cache. Some bones.
25			Cache. Large. Paved floor of fist-sized stones. Very big stones make up the chamber. Rect. 2.0 x 0.7 m.
26			Tent ring. With platform. Paved platform. Diffuse. 3 x 2 m. Platform: 0.5 m deep.
27			Cache. Chamber: 0.7 x 0.7 m. A small stone circle is built against the feature.
28			Tent ring. Diffuse. Small stones. 4 x 3.5 m.
29			Tent ring. Horse shoe shaped. 4 x 3 m.
30			Tent ring. Steel wire in the feature. 3.5 x 4 m.
31			Cache. Large. Paved floor. Oval chamber 2 x 1 m.
32			Tent ring. Horse shoe shaped tent ring situated on beach terrace 6 – 8 m above sea level. 4 x 3 m. Kitchen niche towards S. Pavement towards N.
33			Cache. Collapsed. Half circle of stones, 1.8 m long 1 m wide.
34			Tent ring. Big, flat stones. 4.5 x 4 m. Cache is built inside the ring (secondary).
35			Cache. Between natural boulders. Big rect. chamber. 1 x 1.5 m.
36			Cache. Very big. Constructed from large flag stones. Chamber: 1.2 x 1.4 m.
37			Cache. Very big. Big flagstones. Oval chamber. 0.6 x 3.5 m.
38			Cache. Rect. chamber, shortened. Original length: c. 2 m. Present dimensions: 0.5 x 0.7 m. Whale bones in and around the chamber.
39			Cache. Big stones. Oval chamber. 0.7 x 1.5 m.
40			Cache. Floor paved. Rect. chamber, 1.2 x 0.6 m.
41			Kayak support (?). Three flag stones forming a triangle, supported and leveled by small stones on top of boulders. 3,5 x 1 m.
42	MA 199 -		Cache. Big. Built against a natural rock. Very big cover stones (flags) displaced so that the chamber is opened. 1.8 x 1.5 m. Depth: 0.6 m. In

		201		front of the chamber two cairns are erected. Distace between the cairns: 2 m. The N-cairn consists of a flag stone. The S-cairn consists of 8-9 stones.
	43			Cache. Rect. chamber: 1.0 x 0.5 m. Depth: 0.7 m. Big flagstones for cover.
	44	MA 202 - 205		Cache. Large. By very big flagstones. Polygonal chamber: 1.1 x 0.9 m. Depth: 0.7 m.
	45			Cache. Rect. chamber. 0.6 x 0.4 m.
	46			Cache(?). Completely collapsed. Small stones in an oval heap. 1.3 x 0.6 m.
	47			Cache. Polygonal chamber. 1.0 x 0.6 m. A couple of cover stones (flags).
	48			Cache. Collapsed. Small stones. Oval chamber. 1.5 x 0.5 m.
	49			Cache. Built against natural boulder. Collapsed. Small stones. Oval chamber. 1.0 x 0.6 m.
	50			Cache. On the W-side of big boulder. Oval chamber. 1.2 x 0.6 m.
	51			Cache. Built against the same natural boulder as Feature 50. On the NE side. Rect. chamber c. 1.0 x 0.4 m.
	52			Cache. Large. Rect. chamber. 0.6 x 2.3 m. Flag stones for cover.
	53			Cache. Built against a flat boulder. Oval chamber: 1.8 x 0.5 m.
	54			Cache. Built against the same boulder as Feature 53. Chamber with flag stone cover. Rect. chamber: 1.2 x 0.5 m.
	55			Cache. Collapsed. Small flag stones. Oval chamber: 1 x 0.7 m.
	56			Cache. Built against a rock edge. Collapsed chamber: 1.2 x 0.6 m.
	57			Cache. Collapsed. 0.6 m in diam.
	58			Cache. Two chambers against the same boulder. S-chamber: 0.8 x 0.5 m. N-chamber: 0.5 x 0.7 m.
	59			Cache. Collapsed. Flat stones. Chamber: 1.2 x 0.6 m.
	60			Cache. Very big flagstones built against natural boulder. Polygonal chamber: 1.4 x 1.4 m. Max depth: 0.7 m.
	61			Fox trap. One big cover flag stone. Chamber: 0.6 x 0.15 m.
	62			Cache. Against a rock edge. Big stones and big chamber: 1.5 x 1 m. Polygonal.
	63			Cache. Very big flagstones. Polygonal chamber: 1.3 x 0.6 m.
	64			Cache. Big standing chamber by flag stones. 0,8 x 0.4 m. 0.8 m deep.
	65			Cache. Big. Oval chamber: 1.5 x 0.6 m.
	66			Cache. Big and deep. Against a rock edge. Rect. chamber: 1.0 x 0.6 m. Depth: 0.7 m.
	67			Cache. Against a rock edge and a natural boulder. Irregular chamber 1.0 x 0.6 m.
	68			Cache. Against a natural boulder. Irreg. chamber: 0.6 x 0.3 m.
	69			Cache. Big, collapsed chamber. Big stones. 3.15 x 0.7 m.
	70			Cache. Small stones. Oval chamber: 1.8 x 0.5 m.
	71			Cache. Rect. chamber: 0.8 x 0.4. Against two natural boulders. Flag stones for cover.
	72			Cache. Small stones. Chamber: 0.5 x 0.8 m.
	73			Cache. Round chamber. 0.4 m in diam.
	74			Cache. Very big stones. Polygonal chamber: 1.2 m in diameter

## **Appendix E: Ulli (Nunniffiit nr. 3948). Prøvehulsbeskrivelser.**

### Prøvehuller foran Ulli001:

Overfladen dækket af pilebevoksning, græsser og halvgræsser.

Spadestik ca. 2 m ud for husgang: sortbrunt humøst omdannet tørv; permafrost ca. 20 cm u. recent tørvs underkant; ingen fund.

Spadestik S for husgang: sortbrunt humøst omdannet tørv; permafrost ca. 25 cm u. recent tørvs underkant; en velbevaret ulna fra *P. hispida*.

Spadestik 3 m mod S: sortbrunt humøst omdannet tørv; permafrost ca. 20 cm u. recent tørvs underkant; medium bevaret carpus/tarsus af *Phoca* sp.

Spadestik 2 m mod N: sort omdannet tørv med 3 knytnævestore sten; permafrost ca. 18 cm u. recent tørvs underkant; ingen fund.

Spadestik 3 m mod N: sort omdannet tørv; permafrost ca. 20 cm u. recent tørvs underkant; ingen fund

### Prøvehuller foran Ulli002:

Overfladen dækket af pilebevoksning, græsser og halvgræsser.

Spadestik ca. 1 m NV for husgang: sortbrunt humøst omdannet sandblandet tørv; sten 22 cm u. recent tørvs underkant; ingen fund.

Spadestik ca. 3 m NV for husgang: sortbrunt humøst omdannet sandblandet tørv; sten 23 cm u. recent tørvs underkant; ingen fund.

Spadestik ca. 3 m fra tomten mod NØ: sortbrunt humøst omdannet sandblandet tørv; sten 12 cm u. recent tørvs underkant; ingen fund.

Spadestik ca. 3 m ud for husgangen: sortbrunt humøst omdannet sandblandet tørv; i 24 cm dybde permafrost ikke nået; ingen fund.

Spadestik ca. 4 m ud for husgang: sortbrunt humøst omdannet tørv; gruset stenet u. grund & permafrost ca. 20 cm u. recent tørvs underkant; 3 stk. dårlig bevaret knogle af *Phoca* sp.

**Appendix F: Uummanaq (Nunnifiit nr. 3950). Positioner på identificerede anlæg og trianguleringspunkter fra Kochs opmåling, 1916.**

Dronekort nr. (U nr.)	Koch/Freuch. nr. (K nr.)	Holtved nr. (H nr.)	N latitude	W longitude	Bemærkninger
120	118	10	76° 34.289'	68° 50.049'	Identifikation noget usikker
107	122	12	76° 34.271'	68° 50.062'	Identifikation noget usikker
	123		76° 34.224'	68° 50.051'	
	124		76° 34.254'	68° 49.876'	
	125		76° 34.243'	68° 49.855'	
110, 111	128	21 Ø, 21V	76° 34.241'	68° 49.809'	
115	130	22	76° 34.229'	68° 49.752'	
78, 79, 80	142, 144, 145	16,17/18, 19	76° 34.206'	68° 49.893'	
	143		76° 34.214'	68° 49.848'	
	147		76° 34.224'	68° 49.936'	'possible'
176	164		76° 34.286'	68° 49.308'	Grav
	175		76° 34.245'	68° 49.555'	'weak' tent ring
170	179		76° 34.263'	68° 49.323'	Ijunguaq's Telt
	182		76° 34.277'	68° 49.361'	
181	185		76° 34.279'	68° 49.198'	Tobias' Telt
	189		76° 34.269'	68° 49.281'	
	197		76° 34.221'	68° 48.965'	
	198		76° 34.218'	68° 48.961'	
	200		76° 34.223'	68° 49.054'	
	48		76° 34.111'	68° 50.387'	Vinterhus
	63		76° 34.153'	68° 50.452'	Vinterhus
	78		76° 34.159'	68° 50.247'	Grav
	79		76° 34.174'	68° 50.177'	Dobbelthus
	80		76° 34.193'	68° 50.132'	
	81		76° 34.158'	68° 50.239'	Grav
	Koch C		76° 34.125'	68° 50.378'	
	Koch D		76° 34.190'	68° 50.011'	
	Koch F		76° 34.282'	68° 50.011'	
	Koch G		76° 34.211'	68° 50.394'	'preliminary'
	Koch H		76° 34.249'	68° 49.617'	
	Koch J		76° 34.262'	68° 49.202'	
	Koch K		76° 34.218'	68° 49.552'	
	Koch L		76° 34.311'	68° 48.890'	
218	Koch M		76° 34.230'	68° 48.978'	Meqqusaaq's Grav

**Appendix G: Ipiutaq, Uummanaaq (Nunniffiit nr. 3949). Anlægsbeskrivelser og fotolister.**

Uummanaaq Ipiutaq Peninsula	Feature no.	Photo no.	Photo inf.	Description
	1			Cache. Chamber: 1.1 x 0.5 m. Depth: 0.35m.
	2	2477		Play-tent ring. Small stones laid out in the shape of a communal house with short entrance passage and niche in the back wall. 2.8 x 2.9 m. Entrance: 0.45 x 0.6 m. Niche: 0.5 x 0.5 m. S of the structure is a small pit paved with small, light stones.
	3	2478		Play tent ring. Rectangular. 6.0 x 4.5 m. Entrance and small niche (0.2 x 0.9 m) towards W.
	4			Rows of small stones. Remains of earlier play houses within an area of 8 x 5 m..
	5			Play house. Small stones laid out in the shape of a rect. house with entrance and niches towards NW. Room: 2.5 x 4.0 m.
	6	2479		Grave. Situated at the erosion bank. Against boulders. Big cover stones. Chamber towards NE, containing human bones. Chamber: 1.6 x 0.65 m. Depth: 0.46 m. Towards SE there is a chamber, grave or cache, as well. External dimensions: 3 x 3 m.
	7			Tent ring. Big stones in a large circle formation: 5 x 6 m. Traces of a tent ring towards SE.
	8	2480		Cache. Rectangular chamber. 1.3 x 0.35 m. External dimensions: 2.3 m in diameter.
	9			Tent rings. 2 – 3 fragmented tent rings within an area of 10 x 5 m.
	10			Cache. Completely collapsed. Big stones. External dimension: diam.: 3 m.
	11			Cache. Round chamber. C. 0.7 m in diam. External dimension: 2 m. in diam.
	12			Cache. Big stones. Rect. chamber: 1.3 x 0.4 m
	13			Cache. Polygonal chamber. C. 0.8 x 0.6 m.
	14			Cache. Quite big stones. Rect. chamber: 1.2 x 0.4 m.
	15			Tent ring. Fragmented. C. 3 x 3 m.
	16			Tent ring. Big stones. Entrance towards SW. diam. 3.5 m.
	17			Cache. Completely collapsed. Big stones. External dimensions: 2 x 2 m.
	18	2481		Grave. Opened. A single cover stone left. Bones. Chamber: 1.6 x 0.55 m. Chamber towards S as well. Completely opened. Containing human bone. Chamber: 0.5 x 1.5 m.
	19	2482 2483 2484 2485		Cache. 1.6 x 1.1 m. Rectangular chamber. Big stones. A mattock with iron point and coagulated blubber leans against the cache.
	20	2486		Cache or shelter. Situated on the tip of Ipiutaq. Circle of larger

			stones in 2 layers. Oval 3 x 2.3 m.
21	2487 2488 2489		Cache. Two large wooden beams along the sides. Chamber: 3.4 x 0.5 m. Divided in the middle into two rooms. Coagulated blubber on the beams.
22			Tent ring. Few stones in a circle. 2 stones in the center. Diam.: 3.5 m.
23			Tent ring. Close to southern erosion bank. Large stones. Wooden boards, remains of a refrigerator. A lot of bone fragments. 4 x 3.5 m. Fireplace 6 m. W of the feature as well as remains of a tent ring.
24			Cache. Overgrown with grass. Big stones. Round chamber. 0.6 m in diam.
25			Cache. Overgrown with grass. Big stones in a round heap. Chamber: c. 0.6 m in diam. External dimensions: 1.2 m in diam.
26			Tent ring. Rect. tent ring. 2.2 x 3 m. Probably re-use of a larger, earlier tent ring towards S.
27			Tent ring. Small, horse shoe shaped. C. 2 x 2 m.
28			Cache. Polygonal chamber. Collapsed. C. 0.7 x 0.4m.
29			Cache. Remains consisting of a half-circle of head sized stones. 0.5 x 1 m.
30			Cache. Chamber 0.7 x 0.4 m. Polygonal chamber.
31	2490 2491 2492 2493 2494 2495		Caches against the large boulder on top of Ipiutaq. SE-chamber: 1.0 x 0.6 m. S-chamber: 1.2 x 0.4 m. N-chamber: completely collapsed. Estimated dimensions: 1.3 x 0.7 m.
32			Tent ring. 3 x 3 m. Moss. Few bones. Remains of tent rings E of the feature.
33			Tent ring. Small. Circular. Small stones. 2 m in diam.
34			Cache. Circular. Big stones. Chamber: 0.4 m in diam.
35			Tent ring. 3 x 3 m. Wooden beam.
36	2496 2497		Cache. Contains bones and coagulated blubber. Big stones. Oval chamber: 1.8 x 1.2 m.
37			Cache. 0.8 x 0.4 m.
38			Cache. 0.7 x 0.3 m.
39			Tent ring. 5 m in diam.
40			Tent ring. 4 x 3.5 m.
41			Cache. Collapsed. Big stones. Chamber: 0.8 x 0.4 m.
42			Tent ring. Big, open circle of stones. 6 x 6.5 m.
43			Tent ring. Stones for guy lines. Tent ring (horse shoe shaped): 1.8 x 1.5 m. Ring of guy line stones: 4 x 5 m.



## Appendix H: Uummanaq (Nunniffiit nr. 3950). Beskrivelser af grave på Kirkegården.

### GRAVES ON THE CHRISTIAN GRAVEYARD AT UUMMANAQ

The following is a supplement to the precision mapping of the graveyard done in 2015 by Mikkel Myrup and Jens Fog Jensen published in our 2015-fieldwork report (Grønnow et al. 2016).

Grave #	Outer dimensions (in centimetres)	Adult (A)/Sub-Adult(sA)/Child (C)?	Text on grave	Photo (MAP-camera)
01	140 x 60	sA?		206
02	140 x 60	sA?		207
03	148 x 70	C		208
04	190 x 53	A		209
05	145 x 70	sA?		210
06	214 x 77	A		211
07	195 x 68	A		212
08	175 x 75	A		213
09	194 x 80	A		214
10	216 x 94	A		215
11	216 x 77	A		218
12	170 x 74	A		216
13	86 x 45	C		217
14	200 x 82	A		219
15	205 x 87	A		220
16	203 x 88	A		221
17	200 x 86	A		222
18-20	286 x 180	C	Family burial with three children with granite crosses, two of which have texts. Text 1: <i>"Karen Emilie Regine Olsen. *19 Oktober 1923 +20 Oktober 1931. Painerarnerit asanartújuasaop."</i> Text 2: <i>"Aviap Else Bertheline Olsen. *29 Oktober 1930 + 13 Juni 1931"</i>	223-229
21	187 x 72	A		230
22	188 x 96	A		235
23	117 x 53	C		236
24	96 x 37	C		237
25	190 x 87	A	Inscription on small plaque on the wooden cross: <i>"Karen Helga Kristiansen. *14/6-56 +</i>	238-240

			<i>29/9-82"</i>	
26	247 x 93	A	Inscription on small plaque on the wooden cross: <i>"Kavigarssuaq Miteq Iljaja Kristiansen. *ca. 1899 + 19/8 1978".</i> Inscription on tomb stone: <i>"Qavigarssuaq Barlett Kristiansen. *1899 + 1978".</i>	241-243
27	215 x 71	A	Inscription on small plaque on the wooden cross: <i>"Marie Margrethe Bibiane Sofie Kristiansen. *30/4 1906 +17/12 1977".</i> Inscription on tomb stone: <i>"Bibiane Kristiansen. *1906 +1977"</i>	244-246
28	184 x 75	A		247
29	198 x 71	A		248
30	214 x 72	A		249
31	200 x 90	A		250
32	144 x 56	sA?		251
33	116 x 80	C		252
34	150 x 55	sA?		253
35	116 x 70	C		254
36	89 x 54	C		255
37	89 x 46	C		256
38	164 x 72	A		257
39	255 x 135	A	Inscription on tomb stone: <i>"Julius ANB Bjarnov. *8/2 1900 +29/4 1942. Rejst af venner".</i>	258-259
40	190 x 90	A	Inscription on tomb stone: <i>"Mågssānguak Kujaukitsoq. *9.5.1949 +17.2.1977. aulajaitdlunepiniartūvok piniariarfingminīitdlune kimagúpok".</i>	260-261
41	200 x 90	A		262
42	94 x 50	C		263
43	222 x 100	A		264
44	225 x 86	A		265
45	262 x 130	A		266
46	140 x 60	sA		267
47	230 x 85	A	Inscription on tomb stone: <i>"Maren S. A. Ferdinandsen. *20. Maj 1894 +4.August 1935. Eqqaaneqarnera ataqqinartulli – Ferdinandsen K'ujaukitsooq-illu".</i>	268-270
48	215 x 116	A		271
49	200 x 98	A		272
50	144 x 70	sA?		273
51	187 x 78	A		274
52	140 x 71	sA		275
53	200 x 95	A		276
54	200 x 81	A		277
55	147 x 76	sA?		278

56	200 x 75	A		279
57	183 x 66	A		280
58	91 x 48	C		281
59	187 x 73	A		282
60	73 x 32	C		283
61	188 x 100	A	Inscription on plastic-wrapped paper on cross: "K. J. Lund".	284-285
62	178 x 69	A		286
63	114 x 56	C		287
64	75 x 40	C		288
65	207 x 77	A		289
66	144 x 43	sA?		290
67	200 x 80	A		291
68	200 x 73	A		292
69	172 x 71	A		293
70	200 x 68	A		294
71	156 x 70	sA?		295
72	210 x 87	A		296
73	190 x 78	A		297
74	230 x 95	A		298
75	159 x 66	sA?		299
76	202 x 72	A		300
77	231 x 80	A		301
78	218 x 104	A		302
79	244 x 120	A		303
80	236 x 102	A		304
81	120 x 55	C		305
82	235 x 68	A		231
83	232 x 91	A		232
84	210 x 94	A		233
85	160 x 70	sA?		234
86	183 x 92	A		306

## **Appendix I: Den 'nyfundne' gravplads på Uummanaq (Nunniffiit nr. 3950).**

### **Anlægsbeskrivelser og fotolister.**

**Grave 01** (GPS coordinates 76°34.095'/068°50.052'): The orientation of the grave is ESE/WNW. The grave stands-out as a low gravel mound encircled by closely set rounded stones with dimensions up to ca. 30 x 25 x 15 centimetres with a rounded rectangular outline, maximum dimensions on 280 x 160 12 centimetres. The grave is partly covered by lichen, grass, arctic poppy, willow, and other vegetation. *Appelt photos: 307 & 308.*

**Grave 02** (GPS coordinates 76°34.097'/068°50.045'): See description of grave 1 above. The orientation of the grave is more or less in parallel with grave 01 and only 20 centimetres separate the two graves. The outer maximum outer dimension of grave 02 is 224 x 96 x 10 centimetres. *Appelt photos: 309 & 310.*

**Grave 03** (GPS coordinates 76°34.097'/068°50.051'): See description of grave 01 above. The orientation of the grave is SE/NW, and the maximum outer dimensions 284 x 115 x 7 centimetres. Two skeletal fragments of a walrus were placed in the centre of the grave. Judging by the density of lichen on the bone fragments they are of similar age to the grave. A fragment of grinding stone is situated in the ENE corner of the grave. The originally circular grinding stone is made of pumice and has a diameter of 53 millimetres, a thickness of 17 millimetres, and with a drilled hole in the centre approx. 12 mm across. *Appelt photos: 311 – 315.*

**Grave 04** (GPS coordinates 76°34.097'/068°50.042'): See description of grave 01 above. The grave is circular with a maximum outer diameter of 143 centimetres (inner diameter ca. 110 centimetres). *Appelt photos: 316 & 317*

**Grave 05** (GPS coordinates 76°34.096'/068°50.039'): The orientation of the grave is SSE/NNW, oval, and with maximum outer dimensions of 242 x 133 x 20 centimetres. The periphery stones are substantially heavier than seen in graves 01 to 05. The grave is somewhat influenced by cryoturbation. Vegetation covers as on grave 1. *Appelt photos: 318 & 319.*

**Grave 06** (GPS coordinates 76°34.097'/068°50.034'): The orientation of the grave is N/S, it is heavily affected by cryoturbation, and originally probably rounded rectangular. The suggested inner dimensions of the grave are ca. 150 x 110 x 10 centimetres. Vegetation covers as on grave 1. *Appelt photos: 320 & 321.*

**Grave 07** (GPS coordinates 76°34.099'/068°50.040'): The orientation of the grave is N/S, rounded rectangular, and with maximum outer dimensions of 220 x 140 x 10 centimetres. The periphery stones are substantially heavier than seen in graves 01 to 05. Vegetation covers as on grave 1. *Appelt photos: 322 & 323.*

**Grave 08** (GPS coordinates 76°34.095'/068°50.038'): The orientation of the grave is ESE/WNW, rectangular with outer maximum dimensions of ca. 272 x 127 x 8 centimetres. The periphery set in stones of equal size to grave 01. *Appelt photos: 324 & 325.*

**Grave 09** (GPS coordinates 76°34.095'/068°50.051'): See description of grave 01 above. The orientation of the grave is more or less in parallel with grave 02 and only 80 centimetres separate the two graves. The grave is heavily affected by cryoturbation, and with suggested inner maximum dimensions of 160 x 100 x 8 centimetres. *Appelt photos: 326 & 327.*

**Appendix J: Uummanaq Øst (Nunniffiit nr. 3949). Anlægsbeskrivelser og fotolister.**

Uummanaq East Below GC-cabin	Feature no.	Photo no.	Photo inf.	Description
	1	MA 162 - 171		<p>Winter house. W-house. Clover leaf shaped room. Turf and stone walls. The SE wall is 'restored' recently: 2 – 3 layers of stones are placed on top of the old wall.</p> <p>External dimensions: 8 x 7 m.</p> <p>Entrance passage: 3 x 0.6 m. 0.8 m deep.</p> <p>The entrance passage ends 30 cm below the level of the floor.</p> <p>The room is now rectangular, but there are traces of side niches. The back niche has a rounded outline. Floor: 2.4 x 1.5 m. Platform: 1.6 m deep, c. 20 cm above floor level. Present depth of ruin is 0.75 m.</p> <p>A cover flag stone is placed recently on top of the original cover stone of the entrance passage.</p>
	2	MA 172 - 175		<p>Winter house. Quite collapsed. Seems quite old. Back wall best preserved towards S. External dimensions: 3 x 7 m. One of the stones in the passage seems to be in original position. Length from back wall to entrance passage: 5.5 m.</p> <p>The room is approximately rectangular, but shows a rounded back wall which limits the platform, which measures: 2.1 x 1.3 m. The walls are preserved in two layers of stone. The upper part of the walls collapsed.</p>

## Appendix K: Fotoliste, Anne Birgitte Gotfredsen's kamera

Dato	Foto nr.	Motiv
20-07-2016	P7209725	Ilulissat, Julemandens kane og postkasse
20-07-2016	P7209726	Ilulissat, Julemandens kane og postkasse
21-07-2016	P7219727	Ilulissat, gangstien ud mod Sermermiut
21-07-2016	P7219728	Ilulissat, gangstien ud mod Sermermiut
21-07-2016	P7219729	Ilulissat, gangstien ud mod Sermermiut med mange isfjelde
21-07-2016	P7219730	Ilulissat, udsigt over Sermermiut med mange isfjelde
21-07-2016	P7219731	Ilulissat, gangstien ud mod Sermermiut med isfjelde i baggrunden
21-07-2016	P7219732	Ilulissat, gangstien ud mod Sermermiut, BG & MA
21-07-2016	P7219733	Ilulissat, Sermermiut
21-07-2016	P7219734	Ilulissat, gangstien ud mod Sermermiut, MA & BG
21-07-2016	P7219735	Ilulissat, gangstien ud mod Sermermiut, MA & BG
21-07-2016	P7219736	Ilulissat, blåklokker ved Sermermiut
21-07-2016	P7219737	Ilulissat, gangstien ud mod Sermermiut, MA & BG
21-07-2016	P7219738	Ilulissat, udsigt over sermermiut med mange isfjelde
21-07-2016	P7219739	Ilulissat, udsigt over sermermiut med mange isfjelde
21-07-2016	P7219740	Ilulissat, udsigt over sermermiut med mange isfjelde
21-07-2016	P7219741	Ilulissat, udsigt ind mod land
21-07-2016	P7219742	Ilulissat, Sermermiut, udsigt mod NV
21-07-2016	P7219743	Ilulissat, sermermiut, BG foran masive isfjelde
21-07-2016	P7219744	Ilulissat, sermermiut, isfjelde set fra S
21-07-2016	P7219745	Ilulissat, sermermiut, isfjelde set fra S
21-07-2016	P7219746	Ilulissat, Sermermiut, bugten foran, set fra S
21-07-2016	P7219747	Ilulissat, Sermermiut, de gamle udgravningsgrøfter ses, set fra S
21-07-2016	P7219748	Ilulissat, Sermermiut, de gamle udgravningsgrøfter ses, set fra S
21-07-2016	P7219749	Ilulissat, Sermermiut, de gamle udgravningsgrøfter ses, set fra S
21-07-2016	P7219750	Ilulissat, Sermermiut, de gamle udgravningsgrøfter ses, set fra S
21-07-2016	P7219751	Ilulissat, Sermermiut, de gamle udgravningsgrøfter ses, set fra S
21-07-2016	P7219753	Ilulissat, Sermermiut, med grønne boligområde foran klippen, set fra S
21-07-2016	P7219754	Do. Set fra SØ
21-07-2016	P7219755	Ilulissat, Sermermiut, bugten foran, set fra S
21-07-2016	P7219756	Ilulissat, ind mod byen med hundeearealerne
25-07-2016	P7259757	Qaanaaq, Kollegiets terrasse
25-07-2016	P7259758	Qaanaaq, Kollegiets terrasse, udsigt mod vest
25-07-2016	P7259759	Qaanaaq, Kollegiets terrasse, udsigt mod vest
25-07-2016	P7259760	Qaanaaq, Kollegiets terrasse, udsigt mod vest
25-07-2016	P7259761	Qaanaaq, Kollegiets terrasse, udsigt mod vest
25-07-2016	P7259762	Qaanaaq, Kollegiets terrasse, udsigt mod vest
25-07-2016	P7259763	Helikopter Qaanaaq Pituffik, Olfert fjord
25-07-2016	P7259764	Helikopter Qaanaaq Pituffik, Olfert fjord
25-07-2016	P7259765	Helikopter Qaanaaq Pituffik, Olfert fjord
25-07-2016	P7259766	Helikopter Qaanaaq Pituffik, isbræen

25-07-2016	P7259768	Helikopter Qaanaaq Pituffik, cockpit
25-07-2016	P7259770	Helikopter Qaanaaq Pituffik, isbræen
25-07-2016	P7259771	Helikopter Qaanaaq Pituffik, isbræen
25-07-2016	P7259772	Helikopter Qaanaaq Pituffik, isbræen
25-07-2016	P7259773	Helikopter Qaanaaq Pituffik, isbræ og røde fjelde
25-07-2016	P7259774	Helikopter Qaanaaq Pituffik, isbræ og røde fjelde
25-07-2016	P7259776	Helikopter Qaanaaq Pituffik, isbræen
25-07-2016	P7259778	Helikopter Qaanaaq Pituffik, isbræen
25-07-2016	P7259779	Helikopter Qaanaaq Pituffik, Knud Rasmussen isbræ?
25-07-2016	P7259780	Helikopter Qaanaaq Pituffik, Knud Rasmussen isbræ?
25-07-2016	P7259781	Helikopter Qaanaaq Pituffik, Wolstenholme Fjord
25-07-2016	P7259782	Helikopter Qaanaaq Pituffik, Wolstenholme Fjord
25-07-2016	P7259783	Helikopter Qaanaaq Pituffik, Wolstenholme Fjord
25-07-2016	P7259784	Helikopter Qaanaaq Pituffik, Dundas Village
25-07-2016	P7259785	Helikopter Qaanaaq Pituffik, TAB
25-07-2016	P7259786	Helikopter Qaanaaq Pituffik, TAB
25-07-2016	P7259787	Helikopter Qaanaaq Pituffik, TAB
25-07-2016	P7259788	Helikopter Qaanaaq Pituffik, TAB
25-07-2016	P7259789	Helikopter Qaanaaq Pituffik, TAB
25-07-2016	P7259790	TAB, regnbue set fra hotelindgangen
25-07-2016	P7259791	TAB, regnbue set fra hotelindgangen
25-07-2016	P7259792	TAB, regnbue set fra hotelindgangen
27-07-2016	P7279793	Tranport til Saunders Ø, Kasims båd
27-07-2016	P7279795	Tranport til Saunders Ø, Kasims båd
27-07-2016	P7279796	Tranport til Saunders Ø, MM i gummibåden
27-07-2016	P7279797	Tranport til Saunders Ø, MM i gummibåden
27-07-2016	P7279798	Tranport til Saunders Ø, udsigt mod Dundasfjeldet
27-07-2016	P7279800	Tranport til Saunders Ø, udsigt mod Dundasfjeldet
27-07-2016	P7279802	Tranport til Saunders Ø, Kasims båd
27-07-2016	P7279804	Tranport til Saunders Ø, MM i gummibåden
27-07-2016	P7279805	Saunders Ø, ankomst til Umivik, alt grej på stranden
27-07-2016	P7279806	Saunders Ø, ankomst til Umivik, MA & BG
27-07-2016	P7279808	Saunders Ø, ankomst til Umivik, grej og gummibåd
27-07-2016	P7279809	Saunders Ø, Umivik, trøjolle
27-07-2016	P7279808	Saunders Ø, Umivik, hytten, set fra Ø
27-07-2016	P7279813	Saunders Ø, Umivik, hytten, trøjolle
27-07-2016	P7279815	Saunders Ø, Umivik, MM, BG & MA ved gummibåden
27-07-2016	P7279817	Saunders Ø, Umivik, grej sejles ind, MA & MM
27-07-2016	P7279818	Saunders Ø, Umivik, grej sejles ind, MA & MM
27-07-2016	P7279820	Saunders Ø, Umivik, grej sejles ind, MA & MM
27-07-2016	P7279822	Saunders Ø, Umivik, grej sejles ind fra Tonys båd, MA & MM
27-07-2016	P7279823	Saunders Ø, Umivik, grej sejles ind fra Tonys båd, MA & MM
27-07-2016	P7279824	Saunders Ø, Umivik, grej sejles ind fra Tonys båd, MA & MM
27-07-2016	P7279825	Saunders Ø, Umivik, grej sejles ind fra Tonys båd, MA & MM

27-07-2016	P7279826	Saunders Ø, Umivik, grej sejles ind, MA & MM
27-07-2016	P7279827	Saunders Ø, Umivik, grej sejles ind fra Tonys båd, MA & MM
27-07-2016	P7279828	Saunders Ø, Umivik, grej sejles ind, MM & MA
27-07-2016	P7279829	Saunders Ø, Umivik, grej sejles ind, MM & MA
27-07-2016	P7279831	Saunders Ø, Umivik, søen og fjelde set fra lejren
27-07-2016	P7279832	Saunders Ø, Umivik, søen og fjelde set fra lejren
27-07-2016	P7279833	Saunders Ø, Umivik, lejren, søen og fjelde
27-07-2016	P7279834	Saunders Ø, Umivik, søen og fjelde
28-07-2016	P7289836	Saunders Ø, Dalrympel Rock, set fra N
28-07-2016	P7289837	Saunders Ø, Dalrympel Rock, set fra N
28-07-2016	P7289838	Saunders Ø, Inersussat bugten med hytte, set fra V
28-07-2016	P7289840	Saunders Ø, Inersusat, hvalros scapulae nær hytten
28-07-2016	P7289841	Saunders Ø, Inersusat, hvalros scapulae nær hytten
28-07-2016	P7289842	Saunders Ø, Inersusat, pladsens vestlige del, BG, MM & MA
28-07-2016	P7289843	Saunders Ø, Inersusat, pladsen med fjelde , set fra S
28-07-2016	P7289844	Saunders Ø, Inersusat, BG & MA registrerer anlæg
28-07-2016	P7289845	Saunders Ø, Inersusat, BG & MA registrerer anlæg
28-07-2016	P7289846	Saunders Ø, Inersusat, pladsens vestlige del, BG
28-07-2016	P7289847	Saunders Ø, Inersusat, pladsens vestlige del, MM, MA & BG
28-07-2016	P7289848	Saunders Ø, Inersusat, vindsleben sten med lav
28-07-2016	P7289849	Saunders Ø, Inersusat, vindsleben sten med lav
28-07-2016	P7289850	Saunders Ø, Inersusat, fjeldmassiv med ur
28-07-2016	P7289851	Saunders Ø, Inersusat, vinterhus IN052, set fra S
28-07-2016	P7289852	Saunders Ø, Inersusat, vinterhus IN052, set fra N
28-07-2016	P7289853	Saunders Ø, Inersusat, pladsens nordlige del, set fra V
28-07-2016	P7289854	Saunders Ø, Inersusat, grav m Dalrympel Rock i baggrunden, set fra N
28-07-2016	P7289855	Saunders Ø, Inersusat, "Fjeldhulen", BG & MA, fra S
28-07-2016	P7289856	Saunders Ø, Inersusat, "Fjeldhulen", MM, set fra S
28-07-2016	P7289857	Saunders Ø, Inersusat, "Fjeldhulen", MM, set fra Ø
28-07-2016	P7289858	Saunders Ø, Inersusat, kig op i kløften ved "Fjeldhulen"
28-07-2016	P7289859	Saunders Ø, Inersusat, "Fjeldhulen", MA, set fra Ø
28-07-2016	P7289860	Saunders Ø, Inersusat, "Fjeldhulen", set fra V
28-07-2016	P7289861	Saunders Ø, Inersusat, "Fjeldhulen", set fra V
28-07-2016	P7289862	Saunders Ø, Inersussat, sampling af hvalrosprøve
28-07-2016	P7289863	Saunders Ø, Inersussat, sampling af hvalrosprøve, MA tager GPS position
28-07-2016	P7289864	Saunders Ø, Inersussat, sampling af hvalrosprøver, MA saver
28-07-2016	P7289865	Saunders Ø, Inersussat, sampling af hvalrosprøver, MA saver
28-07-2016	P7289866	Saunders Ø, Inersussat, sampling af hvalrosprøver, MA saver
28-07-2016	P7289867	Saunders Ø, Inersussat, sampling af hvalrosprøver, MA saver
28-07-2016	P7289868	Saunders Ø, Inersussat, sampling af hvalrosprøver, MA saver
28-07-2016	P7289869	Saunders Ø, Inersussat, sampling af hvalrosprøver, MA saver
28-07-2016	P7289870	Saunders Ø, Inersussat, MM med dronenet
28-07-2016	P7289871	Saunders Ø, Inersussat, sample IN W015-016 hvalroscaalvarier, maxillare afsavet
28-07-2016	P7289872	Saunders Ø, Inersussat, sample IN W015-016 hvalroscaalvarier, maxillare afsavet



28-07-2016	P7289873	Saunders Ø, Inersussat, sample IN W015-016 hvalroscalvarier, maxillare afsavet
28-07-2016	P7289874	Saunders Ø, Inersussat, hytten med fjeldmassiv, set fra N
28-07-2016	P7289875	Saunders Ø, Inersussat, hytten med fjeldmassiv, set fra N, Ma & BG
28-07-2016	P7289877	Saunders Ø, Inersussat, fjeldmassiv, set fra S, tørvegravningsskær
28-07-2016	P7289878	Saunders Ø, Inersussat, fjeldmassiv, set fra S, tørvegravningsskær
28-07-2016	P7289879	Saunders Ø, Inersussat, hytten med fjeldmassiv, set fra N, Ma & BG
28-07-2016	P7289880	Saunders Ø, Inersussat, udsigt mod Wolstenholme Ø
28-07-2016	P7289883	Saunders Ø, Inersussat, udsigt mod Dalrympel Rock med tåge
28-07-2016	P7289884	Saunders Ø, Umivik, udendørs køkken, MA & MM
29-07-2016	P7299885	Saunders Ø, Inersussat, IN W030 hvalroscalvarium med sav & tommestok
29-07-2016	P7299886	Saunders Ø, Inersussat, IN W030 hvalroscalvarium med tommestok
29-07-2016	P7299887	Saunders Ø, Inersussat, pladsen med tåge, set fra NV
29-07-2016	P7299888	Saunders Ø, Inersussat, yderst mod SV, MA
29-07-2016	P7299889	Saunders Ø, Inersussat, hvalros mandibula in situ, IN W036
29-07-2016	P7299890	Saunders Ø, Inersussat, hvalros mandibula in situ, IN W036
29-07-2016	P7299891	Saunders Ø, Inersussat, hvalros mandibula m skæremærker lingualt, IN W036
29-07-2016	P7299892	Saunders Ø, Inersussat, hvalros mandibula m skæremærker lingualt, IN W036
29-07-2016	P7299893	Saunders Ø, Inersussat, teltringe & knogler, sydlige del af pladsen, MA
29-07-2016	P7299894	Saunders Ø, Inersussat, teltringe & knogler, sydlige del af pladsen, MA
29-07-2016	P7299895	Saunders Ø, Inersussat, teltringe & knogler, sydlige del af pladsen, MA
29-07-2016	P7299896	Saunders Ø, Inersussat, teltringe & knogler, sydlige del af pladsen
29-07-2016	P7299897	Saunders Ø, Inersussat, teltringe & knogler, sydlige del af pladsen
29-07-2016	P7299898	Saunders Ø, Inersussat, hvalroscalvarium, cranial del med caninus hugget ud
29-07-2016	P7299899	Saunders Ø, Inersussat, hvalroscalvarium, cranial del med caninus hugget ud
29-07-2016	P7299900	Saunders Ø, Inersussat, teltring m flere hvalroscalvarier, set fra S
29-07-2016	P7299901	Saunders Ø, Inersussat, teltring m flere hvalroscalvarier, set fra S
29-07-2016	P7299902	Saunders Ø, Inersussat, hvalroscalvarium, IN W053
29-07-2016	P7299903	Saunders Ø, Inersussat, sampling af hvalrosprøver, MA saver
29-07-2016	P7299904	Saunders Ø, Inersussat, MM forbereder droneopsætning v computer
29-07-2016	P7299905	Saunders Ø, Inersussat, frokostpause, BG
29-07-2016	P7299906	Saunders Ø, Inersussat, frokostpause, MA & BG
29-07-2016	P7299907	Saunders Ø, Inersussat, teltring IN010 m 3 hvalroskæber, set fra NV
29-07-2016	P7299908	Saunders Ø, Inersussat, teltring IN010 m 3 hvalroskæber in situ, close up
29-07-2016	P7299909	Saunders Ø, Inersussat, teltring IN010 m 3 hvalroskæber, close up
29-07-2016	P7299910	Saunders Ø, Inersussat, teltring IN010 m 3 hvalroskæber, close up
30-07-2016	P7309911	Saunders Ø, Inersussat, hvalroscalvarium IN W069, set fra venstre side
30-07-2016	P7309912	Saunders Ø, Inersussat, hvalroscalvarium IN W069, set fra venstre side
30-07-2016	P7309913	Saunders Ø, Inersussat, hvalroscalvarium IN W069, set cranialt
30-07-2016	P7309914	Saunders Ø, Inersussat, hvalroscalvarium IN W069, set cranialt
30-07-2016	P7309915	Saunders Ø, Inersussat, sampling af hvalrosprøver, MA saver
30-07-2016	P7309916	Saunders Ø, Inersussat, anlæg IN057 og MA, set fra N
30-07-2016	P7309917	Saunders Ø, Inersussat, anlæg IN057 og MA, set fra N
30-07-2016	P7309918	Saunders Ø, Inersussat, anlæg IN052 med BG i baggrund, set fra S
30-07-2016	P7309919	Saunders Ø, Inersussat, anlæg IN052 med MA & BG i baggrund, set fra S

30-07-2016	P7309920	Saunders Ø, Inersussat, anlæg IN052 med MA sampler, set fra S
30-07-2016	P7309921	Saunders Ø, Inersussat, ved IN052, INW077, hvalroscalvarium m skudhul
30-07-2016	P7309922	Saunders Ø, Inersussat, ved IN052, INW077, hvalroscalvarium m skudhul
30-07-2016	P7309923	Saunders Ø, Inersussat, ved IN052, INW078, hvalroscalvarium, ungdyr
30-07-2016	P7309924	Saunders Ø, Inersussat, ved IN052, INW078, hvalroscalvarium, ungdyr
30-07-2016	P7309925	Saunders Ø, Inersussat, IN500 "Fjeldhulen", set fra NØ
30-07-2016	P7309926	Saunders Ø, Inersussat, IN500 "Fjeldhulen", set fra NØ
30-07-2016	P7309927	Saunders Ø, Inersussat, IN500 "Fjeldhulen", set fra S
30-07-2016	P7309928	Saunders Ø, Inersussat, ved IN500 "Fjeldhulen", hvalroscalvarium IN W080
30-07-2016	P7309929	Saunders Ø, Inersussat, ved IN500 "Fjeldhulen", hvalroscalvarium IN W080
30-07-2016	P7309930	Saunders Ø, Inersussat, S for IN500 "Fjeldhulen", MA sampler
30-07-2016	P7309931	Saunders Ø, Inersussat, S for IN500 "Fjeldhulen", MA sampler
30-07-2016	P7309932	Saunders Ø, Inersussat, S for IN500 "Fjeldhulen", MA sampler
30-07-2016	P7309933	Saunders Ø, Inersussat, IN500A, platform/teltgrundrids, set fra N
30-07-2016	P7309934	Saunders Ø, Inersussat, IN500B, depot og stele, set fra S
30-07-2016	P7309935	Saunders Ø, Inersussat, IN500C, havcirkelformet anlæg, set fra Ø
30-07-2016	P7309936	Saunders Ø, Inersussat, IN500D, depot, set fra ca. S
30-07-2016	P7309937	Saunders Ø, Inersussat, IN500G, ødelagt depot, set fra SØ
30-07-2016	P7309938	Saunders Ø, Inersussat, IN500H, opbrudt cirkulært depot, set fra SØ
30-07-2016	P7309939	Saunders Ø, Inersussat, IN500J, opbrudt depot, set fra SØ
30-07-2016	P7309940	Saunders Ø, Inersussat, IN500J, opbrudt depot, close up, set fra SØ
30-07-2016	P7309941	Saunders Ø, Inersussat, S for IN500 "Fjeldhulen", IN 500 D04 <i>H. sapiens</i> femur, set caudalt
30-07-2016	P7309942	Saunders Ø, Inersussat, S for IN500 "Fjeldhulen", IN 500 D04 <i>H. sapiens</i> femur, set cranialt
30-07-2016	P7309943	Saunders Ø, Inersussat, S for IN500 "Fjeldhulen", IN 500 D06 & D08, hvalroscalvarium
30-07-2016	P7309944	Saunders Ø, Inersussat, S for IN500 "Fjeldhulen", IN 500 D26, hvalrosclvarium m orange lav
30-07-2016	P7309945	Saunders Ø, Inersussat, S for IN500 "Fjeldhulen", IN 500 D26, hvalrosclvarium m orange lav
30-07-2016	P7309946	Saunders Ø, Inersussat, S for IN500 "Fjeldhulen", IN 500 D37, hvalros femur juvenil
30-07-2016	P7309951	Saunders Ø, Inersussat, isfjelde m rider
30-07-2016	P7309952	Saunders Ø, Inersussat, isfjelde m rider
30-07-2016	P7309953	Saunders Ø, Inersussat, MA koger aftensmad på trangia
30-07-2016	P7309954	Saunders Ø, Inersussat, rider fouragerer fra isfjelde
30-07-2016	P7319955	Saunders Ø, Umivik, lejren med sø og fjelde i aftenlys
30-07-2016	P7319956	Saunders Ø, Umivik, lejren med sø og fjelde i aftenlys
30-07-2016	P7319957	Saunders Ø, Umivik, fangsthytte med drivtømmer, lejren i baggrunden
30-07-2016	P7319958	Saunders Ø, Umivik, fjeldene mod SV i aftenlys
30-07-2016	P7319959	Saunders Ø, Umivik, fangsthytte og træjolle, lejren i baggrunden
30-07-2016	P7319960	Saunders Ø, Umivik, fangsthytte og træjolle, lejren i baggrunden
30-07-2016	P7319961	Saunders Ø, Umivik, fangsthytte i aftenlys
31-07-2016	P7319962	Saunders Ø, Inersussat, IN 057 no. 1, hvalros ulna
31-07-2016	P7319963	Saunders Ø, Inersussat, IN 057 no. 4, hvalroscalvariedel, in situ
31-07-2016	P7319964	Saunders Ø, Inersussat, IN 057 no. 4, hvalroscalvariedel
31-07-2016	P7319965	Saunders Ø, Inersussat, IN127, hvalros humerus, juvenil
31-07-2016	P7319966	Saunders Ø, Inersussat, IN121, hvalros afslået maxillaredel, alveolen
31-07-2016	P7319967	Saunders Ø, Inersussat, IN121, hvalros afslået maxillaredel

31-07-2016	P7319968	Saunders Ø, Inersussat, IN123, hvalros halshvirvel, på lavbevokset sten
31-07-2016	P7319969	Saunders Ø, Inersussat, IN136, hvalros metatarsus V
31-07-2016	P7319970	Saunders Ø, Inersussat, IN057, uspecificeret hvirvel
31-07-2016	P7319971	Saunders Ø, Inersussat, IN057, uspecificeret hvirvel
31-07-2016	P7319972	Saunders Ø, Inersussat, IN057, distal del af hvalros skulderblad
31-07-2016	P7319973	Saunders Ø, Inersussat, IN057, distal del af hvalros skulderblad
31-07-2016	P7319974	Saunders Ø, Inersussat, IN057, set fra NØ
31-07-2016	P7319975	Saunders Ø, Inersussat, IN057, set fra N
31-07-2016	P7319976	Saunders Ø, Inersussat, IN057, sten m orange lav og hvalroscalvarier, set fra N
31-07-2016	P7319977	Saunders Ø, Inersussat, IN149 med hvalros ulna <i>in situ</i> , set fra N
31-07-2016	P7319978	Saunders Ø, Inersussat, IN149 med hvalros ulna <i>in situ</i> , set fra N
31-07-2016	P7319979	Saunders Ø, Inersussat, IN149 med hvalros ulna <i>in situ</i> , set fra N, close up af ulna
31-07-2016	P7319980	Saunders Ø, Umivik, oksebøffer klar til stegning
31-07-2016	P7319981	Saunders Ø, Umivik, bålplads på stranden, BG & MA
31-07-2016	P7319982	Saunders Ø, Umivik, bålplads på stranden, bøffer på stegesten
31-07-2016	P7319983	Saunders Ø, Umivik, bålplads på stranden, bøffer på stegesten
31-07-2016	P7319984	Saunders Ø, Umivik, bålplads på stranden, MA & BG
31-07-2016	P7319985	Saunders Ø, Umivik, lejren med sø og fjelde i aftenlys
31-07-2016	P7319986	Saunders Ø, Umivik, lejren med sø og fjelde i aftenlys
01-08-2016	P8019990	Saunders Ø, Umivik, tipitelt med dramatisk himmel
01-08-2016	P8019994	Saunders Ø, Umivik, fangsthytten med tunge skyer
01-08-2016	P8019995	Saunders Ø, Umivik, gummibåden med brænding
01-08-2016	P8019996	Saunders Ø, Umivik, gummibåden med brænding
01-08-2016	P8019997	Saunders Ø, Umivik, gummibåden med brænding
01-08-2016	P8019998	Saunders Ø, Umivik, stormsikrede overlevelsesdragter
01-08-2016	P8019999	Saunders Ø, Umivik, stormsikrede overlevelsesdragter
01-08-2016	P8010001	Saunders Ø, Umivik, lejren med udekøkken
03-08-2016	P8030002	Saunders Ø, Inersussat, stormly ved fangsthytten, udsigt mod SØ
03-08-2016	P8030003	Saunders Ø, Inersussat, stormly ved fangsthytten, udsigt mod SØ
03-08-2016	P8030004	Saunders Ø, Inersussat, stormly ved fangsthytten, udsigt mod SV
03-08-2016	P8030005	Saunders Ø, Inersussat, fangsthytten, set fra NV
03-08-2016	P8030006	Saunders Ø, Inersussat, stormly ved fangsthytten, udsigt mod S
05-08-2016	P8050007	Saunders Ø, Inersussat, kig fra fangsthytten, i baggrunden Dalrymple Rock
05-08-2016	P8050008	Saunders Ø, Inersussat, fangsthytten med sovebriks og overnatningsgrej
05-08-2016	P8050009	Saunders Ø, Inersussat, fangsthytten med sovebriks og overnatningsgrej
05-08-2016	P8050010	Saunders Ø, Inersussat, fangsthytten med den sidste proviant
05-08-2016	P8050013	Saunders Ø, Inersussat, fangsthytten, interiør
05-08-2016	P8050014	Saunders Ø, Inersussat, teltring IN326, hvalros ribben
05-08-2016	P8050015	Saunders Ø, Inersussat, teltring IN326, hvalros calvariedel in situ
05-08-2016	P8050016	Saunders Ø, Inersussat, teltring IN326, hvalros calvariedel in situ
05-08-2016	P8050017	Saunders Ø, Inersussat, teltring IN326, subrecente hvirvler in situ
05-08-2016	P8050018	Saunders Ø, Inersussat, teltring IN326, subrecente hvirvler in situ
05-08-2016	P8050019	Saunders Ø, Inersussat, teltring IN326, område med fugleknoabler
05-08-2016	P8050020	Saunders Ø, Inersussat, teltring IN325, hvalros overarm

05-08-2016	P8050021	Saunders Ø, Inersussat, teltring IN325, hvalros overarm
05-08-2016	P8050022	Saunders Ø, Inersussat, teltring IN325, hvalros tarsal
05-08-2016	P8050023	Saunders Ø, Inersussat, teltring IN325, hvalros tarsal m snitspor
05-08-2016	P8050024	Saunders Ø, Inersussat, teltring IN325, set fra S
05-08-2016	P8050025	Saunders Ø, Inersussat, teltring IN325, set fra SV
05-08-2016	P8050026	Saunders Ø, Inersussat, teltring IN325, udsigt mod SV
05-08-2016	P8050027	Saunders Ø, Inersussat teltring IN325, hvalros humerus
05-08-2016	P8050028	Saunders Ø, Inersussat, IN325 & IN326, set fra V
05-08-2016	P8050029	Saunders Ø, Inersussat, IN325 & IN326, set fra V
05-08-2016	P8050030	Saunders, Inersussat, IN326 & IN325, set fra Ø
05-08-2016	P8050031	Saunders Ø, Inersussat, Wolstenholme Ø og Dalrymple Rock
05-08-2016	P8050032	Saunders Ø, Inersussat, Wolstenholme Ø og Dalrymple Rock
05-08-2016	P8050033	Saunders Ø, Inersussat, Wolstenholme Ø og Dalrymple Rock, fangsthytten i forgrunden
05-08-2016	P8050034	Saunders Ø, Inersussat, bugten med brænding set mod SV
05-08-2016	P8050035	Saunders Ø, Inersussat, bugten med brænding set mod SV
05-08-2016	P8050036	Saunders Ø, Inersussat, bugten med gummibåd set mod SØ
05-08-2016	P8050037	Saunders Ø, Inersussat, bugten med gummibåd set mod SØ
05-08-2016	P8050038	Saunders Ø, Inersussat, fangsthytten set fra V
05-08-2016	P8050039	Saunders Ø, Inersussat, fangsthytten set fra V, MA
05-08-2016	P8050040	Saunders Ø, Inersussat, fangsthytten set fra V, BG
05-08-2016	P8050041	Saunders Ø, Umivik, lejren med stormvæltet tipitelt
05-08-2016	P8050042	Saunders Ø, Umivik, lejren med stormvæltet tipitelt
05-08-2016	P8050043	Saunders Ø, Umivik, lejren med stormvæltet tipitelt
05-08-2016	P8050044	Saunders Ø, Umivik, aftenbelysning lejren, BG & MA
05-08-2016	P8050045	Saunders Ø, Umivik, aftenbelysning lejren, BG & MA
05-08-2016	P8050046	Saunders Ø, Umivik, aftenbelysning lejren, BG & MA
05-08-2016	P8050047	Saunders Ø, Umivik, fangsthytten
06-08-2016	P8060048	Dundas, DLO hytten, MA & BG
06-08-2016	P8060049	Dundas, DLO hytten
06-08-2016	P8060050	Dundas, der slæbes kasser, MA & BG
06-08-2016	P8060051	Dundas, der slæbes kasser, MA & BG
06-08-2016	P8060052	Dundas, DLO hytten, interiør
06-08-2016	P8060053	Dundas, Dundasfjeldet set fra DLO hytten, tre flasker corona
06-08-2016	P8060054	Dundas, Dundasfjeldet set fra DLO hytten, zargeskasser i forgrund
07-08-2016	P8070057	Dundas, hvalrosprøver tørrer i zargeskasse
07-08-2016	P8070058	Dundas, hvalrosprøver tørrer i zargeskasse
07-08-2016	P8070059	Dundas, hvalrosprøver tørrer i zargeskasse, close up af prøve
07-08-2016	P8070060	Dundas, søndagsfri ved DLO hytten, MA i liggestol
07-08-2016	P8070061	Dundas, DLO hytten med tørresnor
07-08-2016	P8070063	Dundas, Dundasfjeldet med DLO hytten og kantlyng i forgrund
07-08-2016	P8070064	Dundas, Uummannaqpladsen og Saunders Ø
07-08-2016	P8070065	Dundas, Dundasfjeldet med DLO hytten i forgrund
07-08-2016	P8070066	Dundas, Uummannaqpladsen og Saunders Ø
07-08-2016	P8070067	Dundas, Dundasfjeldet og med DLO hytten

07-08-2016	P8070068	Dundas, Uummanaqpladsen og Saunders Ø
07-08-2016	P8070069	Dundas, Dundasfjeldet og med DLO hytten
07-08-2016	P8070070	Dundas, snefane med kantlyng i forgrunden
07-08-2016	P8070071	Dundas, guldpotentil foran snefane
07-08-2016	P8070072	Dundas, polarpil i modlys, dundasfjeld i baggrunden
07-08-2016	P8070074	Dundas, DLO hytten
07-08-2016	P8070075	Dundas, søndagsfri, BG på DLO hyttens terrasse
07-08-2016	P8070076	Dundas, polarhare i silhuet
07-08-2016	P8070080	Dundas, to polarharer
08-08-2016	P8080085	Dundas, Uummanaq, UUMMEST, reg. af to vinterhuse, MA & BG
08-08-2016	P8080086	Dundas, Uummanaq, UUMMEST, UUMMEST001, set fra SV
08-08-2016	P8080087	Dundas, Uummanaq, UUMMEST, UUMMEST001, set fra SV
08-08-2016	P8080089	Dundas, Uummanaq, UUMMEST, UUMMEST001, set fra husgang
08-08-2016	P8080090	Dundas, Ipiutaq halvøen ved ebbe, BG og MA
08-08-2016	P8080091	Dundas, Ipiutaq halvøen ved ebbe, strandet isskosse
08-08-2016	P8080092	Dundas, Ipiutaq halvøen ved ebbe, BG og MA
08-08-2016	P8080093	Dundas, udsigt mod Saunders fra Ipiutaq halvøen
08-08-2016	P8080094	Dundas, Uummanaqpladsen med Dundasfjeldet i baggrunden
08-08-2016	P8080095	Dundas, MA vader i stigende vande fra Ipiutaq halvøen
08-08-2016	P8080096	Dundas, MA vader i stigende vande fra Ipiutaq halvøen
08-08-2016	P8080097	Dundas, MA vader i stigende vande fra Ipiutaq halvøen
08-08-2016	P8080098	Dundas, Uummanaqbopladsen, arkæologholdet fra Etah på besøg
08-08-2016	P8080100	Dundas, Uummanaqbopladsen, arkæologholdet fra Etah på besøg
09-08-2016	P8090101	Ullit, Hike ends here skiltet, med Chamberlin Gletcher i baggrund
09-08-2016	P8090102	Ullit, klipper med ryper
09-08-2016	P8090103	Ullit, klipper med ryper
09-08-2016	P8090104	Ullit, klipper med ryper
09-08-2016	P8090105	Ullit, klipper med ryper
09-08-2016	P8090106	Ullit, klipper med ryper
09-08-2016	P8090107	Ullit, MA & BG
09-08-2016	P8090108	Ullit, spadestik foran vinterhus ULLI001
09-08-2016	P8090109	Ullit, spadestik foran vinterhus ULLI002
09-08-2016	P8090110	Ullit, to muskusokser
09-08-2016	P8090112	Ullit, muskusokse
09-08-2016	P8090113	Ullit, depot ULLI042, narhval? hvirvel
09-08-2016	P8090114	Ullit, depot ULLI042, narhval? hvirvel
09-08-2016	P8090115	Ullit, MA og BG registrerer depot ULLI053-054
09-08-2016	P8090116	Ullit, MA og BG registrerer depot ULLI053-054
09-08-2016	P8090117	Wolstenholme Fjord, MA i stævn af gummibåd
09-08-2016	P8090118	Wolstenholme Fjord, MA i stævn af gummibåd
09-08-2016	P8090119	Wolstenholme Fjord, BG i gummibåd
09-08-2016	P8090121	Wolstenholme Fjord, BG og ABG i gummibåd
09-08-2016	P8090112	Dundas, DLO hytten, BG og Kim Mikkelsen på terrassen
09-08-2016	P8090123	Dundas, DLO hytten, borddækning til BG's fødselsdag

09-08-2016	P8090125	Dundas, DLO hytten, confit de canard på trangiablus
09-08-2016	P8090126	Dundas, DLO hytten, confit de canard på trangiablus
09-08-2016	P8090128	Dundas, to polarharer
09-08-2016	P8090129	Dundas, to polarharer
10-08-2016	P8100131	Dundas, Dundasfjeldet med Dundas Village i forgrund
10-08-2016	P8100134	Dundas, Dundasfjeldet med Dundas Village i forgrund
10-08-2016	P8100135	Dundas, Dundasfjeldet med Dundas Village og Uummanaqpladsen i forgrund
10-08-2016	P8100136	Dundas, Uummanaqpladsen med Saunders Ø i baggrunden
10-08-2016	P8100137	Dundas, Dundasfjeldet Wolstenholme Ø
10-08-2016	P8100138	Dundas, Dundas Village, Wollstenholme Ø i baggrund
10-08-2016	P8100139	Dundas, Uummanaqpladsen med Saunders Ø i baggrunden
11-08-2016	P8110140	Manson Øer, edderfuglerede i anlæg
11-08-2016	P8110142	Manson Øer, edderfuglerede i anlæg, close up
11-08-2016	P8110143	Manson Øer, to edderfuglereder i anlæg
11-08-2016	P8110144	Manson Øer, to edderfuglereder i anlæg
11-08-2016	P8110145	Manson Øer, edderfuglerede med æg, MA
11-08-2016	P8110146	Manson Øer, edderfuglerede med æg
11-08-2016	P8110147	Manson Øer, edderfuglerede med æg
11-08-2016	P8110148	Manson Øer, ManSW, MA & BG registrerer udskreden teltring
11-08-2016	P8110149	Manson Øer, ManSW, A022, forvitret hvalrosrygrad, halshvirvler
11-08-2016	P8110150	Manson Øer, ManSW, A022, forvitret hvalrosrygrad, halshvirvler
11-08-2016	P8110151	Manson Øer, ManSW, A022, hvalros halshvirvel
11-08-2016	P8110152	Manson Øer, ManSW, A022, hvalros halshvirvel
11-08-2016	P8110153	Manson Øer, hvalros scapula med hul
11-08-2016	P8110154	Manson Øer, hvalros scapula med hul
11-08-2016	P8110155	Manson Øer, hvalros scapula med hul
11-08-2016	P8110156	Manson Øer, ManSW A018, vinterhus m hvalroscalvarier
11-08-2016	P8110157	Manson Øer, ManSW A018, vinterhus m hvalroscalvarier
11-08-2016	P8110158	Manson Øer, ManSW A018, vinterhus m hvalroscalvarier
11-08-2016	P8110159	Manson Øer, ManSW, hvalros calvarium hund calvarium
11-08-2016	P8110160	Manson Øer, Man SW, hvalros calvarium hund calvarium
11-08-2016	P8110161	Manson Øer, ManSW, hvalros calvarium hund calvarium
11-08-2016	P8110162	Manson Øer, ManSW, hvalroskraniedele
11-08-2016	P8110165	Manson Øer, ManSW, hvalros premaxillare oversavet
11-08-2016	P8110167	Manson Øer, ManSW, hvalros premaxillare oversavet
11-08-2016	P8110170	Manson Øer, ManSW, hytte, set fra SV
11-08-2016	P8110171	Manson Øer, ManSW hytte, set fra SV
11-08-2016	P8110172	Manson Øer, ManSW, hytte, set fra SV
11-08-2016	P8110173	Manson Øer, ManSW, sammenraset hytte, set fra SV
11-08-2016	P8110174	Manson Øer, ManSW, hvalrosknogler bag subrecente hytter
11-08-2016	P8110175	Manson Øer, ManSW, hvalrosknogler bag subrecente hytter
11-08-2016	P8110176	Manson Øer, ManSW, subrecent hytte, sammenfaldne vægge
11-08-2016	P8110177	Manson Øer, ManSW subrecent hytte, sammenfaldne vægge
11-08-2016	P8110178	Manson Øer, ManSW, sammenfaldne hytter, fra NØ

11-08-2016	P8110179	Manson Øer, ManSW, sammenfaldne hytter, fra NØ
11-08-2016	P8110180	Manson Øer, ManSW, BG foran hytte med lav tørvevæg, fra SØ
13-08-2016	P8110182	Ipiutaq, på vej mod ebbe, set fra SV
13-08-2016	P8110183	Ipiutaq, på vej mod ebbe, set fra SV
13-08-2016	P8110184	Uummannaq, udsigt mod Ipiutaq, Saunders Ø i baggrunden
13-08-2016	P8110186	Uummannaq, BG & MA ved landmålerstok
13-08-2016	P8110187	Ipiutaq, udsigt mod N Wolstenholme Fjord
13-08-2016	P8110188	Ipiutaq, depot m. knogler
13-08-2016	P8110189	Ipiutaq, BG & MA registrerer A18, set fra S
13-08-2016	P8110190	Ipiutaq, A18, gravkammer m menneske humerus, set fra V
13-08-2016	P8110191	Ipiutaq, A18, gravkammer m menneske tibia
13-08-2016	P8110192	Ipiutaq, sælrygsøjle, recent
13-08-2016	P8110193	Ipiutaq, lændehvirvler af narhval
13-08-2016	P8110194	Ipiutaq, lændehvirvler af narhval
13-08-2016	P8110195	Ipiutaq, A26, rensdyrtak
13-08-2016	P8110196	Ipiutaq, flydejord m sælknogler
15-08-2016	P8150197	Uummannaqpladsen, rundvisning, på parkeringspladsen
15-08-2016	P8150198	Uummannaqpladsen, rundvisning, på parkeringspladsen
15-08-2016	P8150199	Uummannaqpladsen, rundvisning, på parkeringspladsen
15-08-2016	P8150200	Uummannaqpladsen, rundvisning, BG ved lille kristen gravplads
15-08-2016	P8150201	Uummannaqpladsen, rundvisning, ved bedst bevarede tørvehus
15-08-2016	P8150202	Uummannaqpladsen, rundvisning, ved bedst bevarede tørvehus
15-08-2016	P8150203	Uummannaqpladsen, rundvisning, BG fortæller ved tørvehus
15-08-2016	P8150204	Uummannaqpladsen, rundvisning, BG fortæller for K. Mikkelsen og F. Edlefsen
15-08-2016	P8150205	Uummannaqpladsen, rundvisning, ved kødtørrestativ
15-08-2016	P8150206	Uummannaqpladsen, rundvisning, BG nede i ældre tørvehus fra Holtveds udgravning
15-08-2016	P8150207	Uummannaqpladsen, rundvisning, på området for Holtveds udgravning
15-08-2016	P8150208	Uummannaqpladsen, rundvisning, ved teltringe
15-08-2016	P8150209	Uummannaqpladsen, rundvisning, ved grave og varde
15-08-2016	P8150210	Uummannaqpladsen, rundvisning, ved grave og varde
15-08-2016	P8150211	Uummannaqpladsen, rundvisning, gæsterne går tilbage til bilerne
16-08-2016	P8160211	Uummannaqpladsen, MA bygger varde, i baggrunden BG
16-08-2016	P8160213	Uummannaqpladsen, pladsen beskrives færdig
16-08-2016	P8160214	TAB, set gennem bilens forrude
16-08-2016	P8160215	TAB, set gennem bilens forrude, Wolstenholme Ø i baggrund
16-08-2016	P8160216	TAB, US Air Force flyver
16-08-2016	P8160217	TAB, US Air Force flyver
16-08-2016	P8160220	TAB, Ejner Mikkelsen ved kaj
16-08-2016	P8160221	TAB, Ejner Mikkelsen ved kaj
16-08-2016	P8160222	TAB, set fra kajpladsen
17-08-2016	P8160223	Ilulissat, MA sammen med biolog geologholdet fra Århus
17-08-2016	P8160224	Ilulissat, to hvalpe
17-08-2016	P8160225	Ilulissat, to hvalpe
17-08-2016	P8160226	Ilulissat, huse fra nyere del i aftensol

17-08-2016	P8160227	Ilulissat, huse fra nyere del i aftensol, hundeområde i forgrund
17-08-2016	P8160228	Ilulissat, huse fra nyere del i aftensol



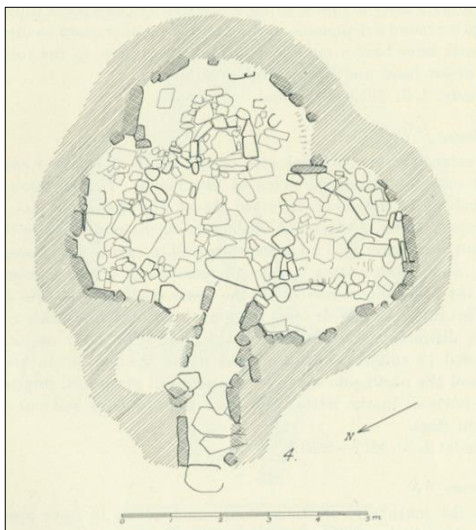
Appendix L: Udkast til informationsfolder om Uummannaq



## Uummannaq – bopladsen bag det hjerteformede fjeld

**Uummannaq var Avangersuaq's (Thule-området) største boplads** i perioden c. 1910 – 1953, men også i lange tidsrum helt tilbage til de første Inughuit's indvandring fra Canada til Grønland for 800 år siden var Uummannaq en vigtig vinterboplads. Talrige ruiner af tørvehuse, køddepoter og grave er fordelt over en 1 kilometer lang kyststrækning øst for Det Hjerteformede Fjeld (Thule-fjeldet) og nord for Knud Rasmussens handelsstation. Ruinerne vidner om de mange århundredes bosætning, hér hvor adgangen til fangst dyr som sæl og hvalros i Wolstenholme Fjord var optimal. Bosætningen slutter brat med tvangsflytningen af befolkningen til Qaanaaq i 1953 pga. nærheden til Thule Air Base, og adgang til dele af området har været forbudt indtil for få år siden, hvor det ændrede status fra militært til civilt område. **For Inughuit er Uummannaq stadig af grundlæggende kulturel betydning:** alle familier i Qaanaaq har forfædre og slægtninge, der har boet her. Det er håbet at genåbningen af bopladsområdet – nu som fredet fortidsminde – vil tiltrække og interessere såvel beboere i Avangersuaq som medarbejdere på Thule Air Base.

## Uummannaq's forhistorie



**De ældste tørvehuse** fra perioden 1300 – 1600 e.Kr. ses nu som volde omkring lave sænkninger. Spor efter ca. 30 af disse 'kløverbladsformede' huse findes i et græsbevokset bælte ned mod kysten. Disse vinterhuse blev alle udgravet og opmålt af arkæologen Erik Holtved i 1936-37. De har en lang, smal indgang – en 'kuldefælde' -, der ledte ind til et boligrum med et lille gulv omgivet af 2 – 3 nicher med hver sin sovebriks, der var hævet en smule over gulvet. Når spækklampen brændte, var temperaturen på sovebriksen behagelig. Husets tag blev understøttet af træstolper eller hvalknogler og bestod af flade sten dækket med skind eller tørv.



**De arkæologiske fund**, der nu opbevares på Grønlands Nationalmuseum & Arkiv og på Nationalmuseet i København, omfatter dele af fangstredskaber til sæler, hvalros og narhvaler som lanser og harpunhoveder (se ovenfor) og buer og pile til rensdyrjagt. Holtved fandt også dele af slæder og husgeråd som spækklamper af fedtsten og knive med skærende ægge af jern, der i forhistorisk tid blev banket ud af jernmeteoritstykkerne ved Savissivik. De første Inughuit var store **hvalfangere**: Udgravningen af en køkkenmødding, 'Comer's Midden' (ved Anlæg 7 på kortet), viste, at der nederst var tykke lag af barder fra Grønlandshval. Barderne blev anvendt bl.a. til net til fangst af søkonger og måtter til underlag på sovebriksene.



**Gravene:** På fjeldskråningerne på Uummannaq's østlige del blev de døde gravlagt i kamre bygget af flade stenfliser og dækket af en stenbunke. Nogle grave blev anlagt på en jævn flade (se foto), mens andre blev bygget op ad stejle klippevægge. Der er registreret ca. 30 grave på bopladsen. Gravkamrene blev ofte genanvendt: man ryddede ældre skeletrester til side og lagde den døde i kammeret, inden man igen skubbede de store, flade dæksten på plads. Alle grave er desværre forstyrret i historisk tid.

## Uummannaq i Thule-stationens tid, 1910 – 1950

Anlæggelsen af først en missionsstation (1909) og Knud Rasmussens **Thule-station** (1910) på sydsiden af det næs, hvor Uummannaq-bopladsen ligger, trak mange inughuit-familier til. **Bopladsen voksede** fra hidtil blot 5-6 familier til i 1930'erne at rumme i gennemsnit 15 familier (c. 70 personer) – dog kun i vinterperioden. Thule-stationen efterspurgte særligt ræveskind, isbjørneskind og narhvaltænder. I bytte blev givet træ, jern, rifler og ammunition, europæisk husgeråd, lærred, tobak og kaffe. Denne handel var så profitabel, at den finansierede Knud Rasmussens mange Thule-ekspeditioner.



**Tørvehusene** blev rummelige. De fik rektangulær grundplan, indre vægge og døre af brædder og vinduer med glasruder. Her ses Inukitsupaluk's tørvehus, fotograferet af Holtved i 1946. Mens nogle familier blev på Uummannaq og flyttede i telt dér, tilbragte andre familier forår, sommer og efterår på

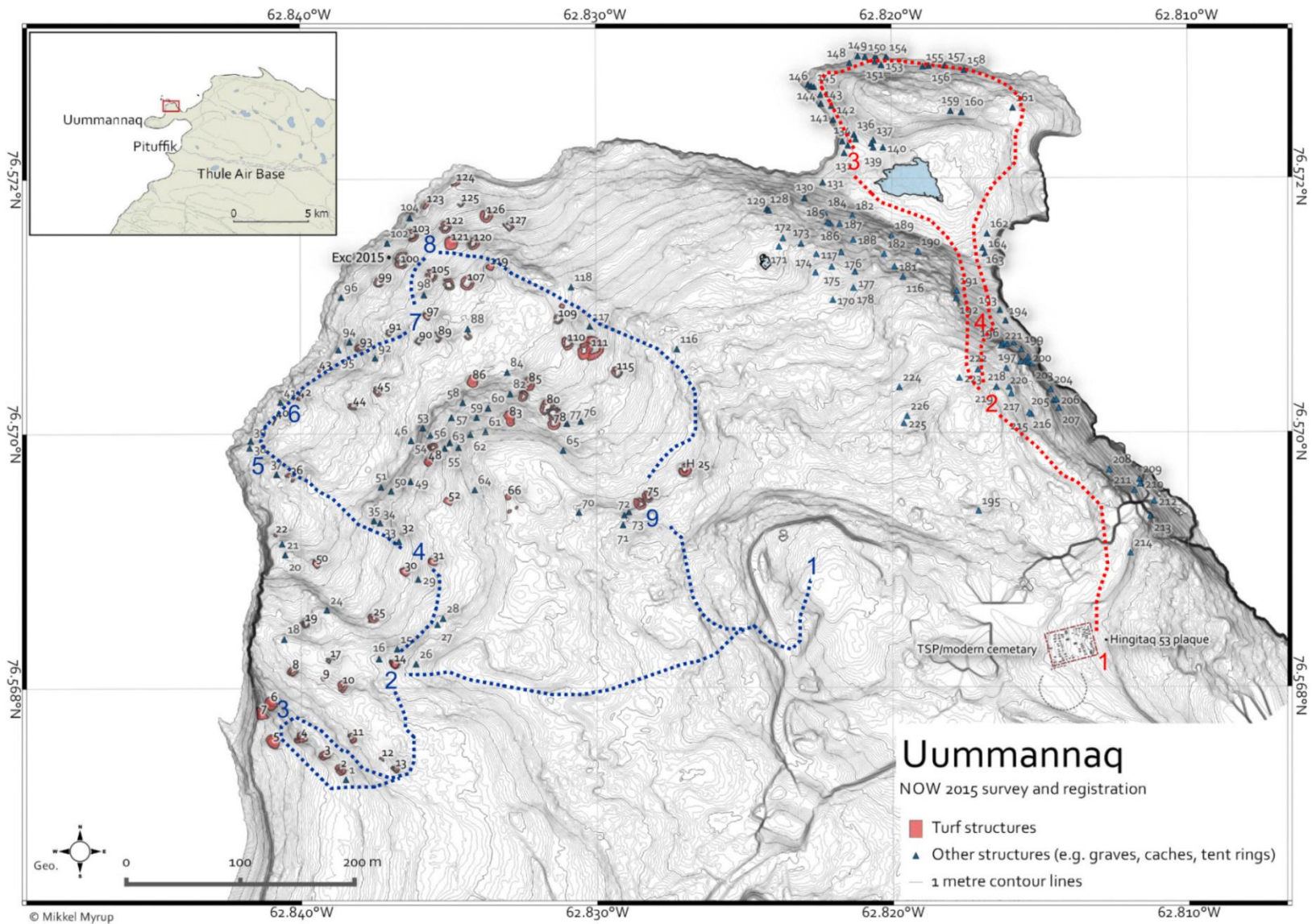
boplads andre steder i distriktet, alt efter mulighederne for fangst. Nedenfor ses Pualuna's og Qipisoq's **telte** fra sommeren 1946. De har slået lejr på et tørt sted oven for vinterhusene.



Nærheden til Thule-stationen og oprettelsen af et lille hospital (1929) gav en vis sikkerhed mod sult og sygdom, men både inughuit selv og Stationen sørgede for, at der var løbende udskiftning af beboerne på Uummannaq. En familie blev typisk kun et par vintre i træk på stedet. Så overlod man sit tørvehus til andre for en periode.

De fire årtier med Thule-stationen som nabo huskes som den tid på Uummannaq, hvor det gik godt for de fleste fangerfamilier. Der var trange tider, f.eks. hærgede 'Den Spanske Syge' i årene 1921 – 22, men befolkningstallet i distriktet og velstanden steg i perioden. **Navnkundige storfangere**, som Qaviarsuaq (Miteq) Bartlett Kristiansen ('Edderfuglen' (1899 – 1978)), der rejste med Knud Rasmussen på 5. Thule-ekspedition (1921-24), boede ofte på Uummannaq, og var så knyttet til stedet, at han og hans hustru, blev begravet på kirkegården dér, et par årtier efter bopladsens nedlæggelse.





4 - 5

## Uummannaq, Thule Air Base og tiden derefter



Allerede under og lige efter 2. Verdenskrig landede **amerikanske fly** på smeltevandssletten, Pituffik, blot 5 kilometer fra Uummannaq for at etablere og servicere en meteorologisk station. Holtved fotograferede inughuit ved flyet i 1947 – én af de første flylandinger på stedet. I 1951 anlagde man så ved en storstilet militær operation fra den amerikanske hær, **Thule Air Base (TAB)**.

Basen blev forsvaret gennem anlæggelsen af fire raketbatterier, hvoraf det ene, A-Launch, blev bygget neden for Thule-fjeldet på det plateau, der adskiller Uummannaq-bopladsen fra Thule Stationen. Således blev bopladsen inddraget i 'Thule Defence Area'.

Aktiviteterne på og omkring TAB greb afgørende ind i

**fangst-områdets økologi (forstyrrelser af fangstdyrene, forurening), og i inughuits liv** på alle måder.

Bopladsens beboere inden for forsvarsområdet blev et 'et problem' for såvel det amerikanske militær som de danske myndigheder. Dette blev løst på radikal vis i 1953, hvor den danske administration nedlagde Uummannaq ved at **tvangsflytte** alle beboere til Qaanaaq. Man afbrændte og jævnedede nogle af husene med jorden og forbød adgang. En epoke i stedets lange kulturhistorie sluttede brat med, hvad inughuit og eftertiden med rette har betegnet som et overgreb.

Den forladte boplads' østlige del blev i årene derefter brugt som skydeterræn – der er flere nedslagssteder for granater - og de tørvehuse, der ikke var destrueret allerede, gik i forfald. At lokalbefolkningen ikke ville slippe forbindelsen med Uummannaq kan dog ses af spor efter sommertelte og køddepoter fra nyere tid, der især findes på det lille næs med søen på bopladsens nordøstlige areal.



Inden for de seneste år er militære anlæg og affald tildækket eller fjernet.

Uummannaq-området er '**givet tilbage' til det grønlandske selvstyre**. De ældste

fortidsminder er derfor beskyttet af den grønlandske fredningslov. Dog er ruinerne af tørvehusene fra Thule-stationsperioden for unge til at være omfattede af

denne fredning. Uummannaq-bopladsen med alle sine bebyggelsesspor og grave er imidlertid **et kulturelt ankerpunkt** af allerstørste betydning for inughuit, og åbningen af området indleder nu et nyt kapitel i bopladsens historie.

## Blå Rute: Tørvehusene

### 1: Parkering og udsigt over bopladsområdet, Uumannaq.

- Mod nordvest ses den del af bopladsen, der rummer vinterhuse med tørve- og træ-vægge: i alt c. 28 huse fra 1300– 1600-tallet og 35 huse fra perioden c. 1850 - 1953. Her findes også talrige depoter til opbevaring af kød ('kødgrave') og ringe af sten – teltringe – der er spor efter bopladsens sommertelte. Mod nord og nordøst er der udsigt over området med de ældste grave fra før-kristen tid. (Den røde rute med start ved den indhegnede kirkegård går derhen).

### 2: Historisk tørvehus, Anlæg 14

- Det bedst bevarede tørvehus. Fra omkring 1950. Lang gang med depotrum. 2 rum og sovebriks. Til husets indervægge er brugt masser af brædder og krydsfiner – materialer som er 'genbrug' fra Thule Air Base.

### 3: Hushøjene og Comer's Midden

- Tørvehuse fra historisk tid er her bygget oven på ældre tomter, således at der er dannet 'hushøje'. Ved kysten er der skyllet knogler ud på stranden. Det er spor efter en engang stor affaldsdyngge eller 'køkkenmødding', 'Comer's Midden', der går tilbage til 1300-tallet.

### 4: Historiske tørvehuse.

- Især Hus 31 er velbevaret og fra bopladsens seneste år, omkring 1950. Hus 30, hvoraf kun det nederste af væggene og dele af gulvet er tilbage er bygget oven i et ældre tørvehus.

### 5: Kødgrave/depoter, Anlæg 38 og 39

- Køddepoterne er 'køleskabe', der består af kammer, hvor kød fra sæler og hvalrosser blev opbevaret. En bunke sten dækkede kammeret og beskyttede kødet mod ravne og ræve.

### 6: Opbevarings- og tørre-stativer, Anlæg 42 og 43

- Stativer af pæle med platform, hvor man opbevarede grej, spæk og kød uden for hundenes rækkevidde. De sorte belægninger på nogle brædder og pæle er gammelt spæk.

### 7: Historisk tørvehus, Anlæg 97, med bevarede vægge, husgang og dele af taget.

### 8: Forhistoriske tørvehuse, Anlæggene 105, 106, 107, 100, 103 (Holtveds huse nr. 7, 11, 12, 5, 4)

- En gruppe tørvehuse, der er 400-700 år gamle. Udgravet af E. Holtved i 1930'erne. Fremstår som lave volde omkring et rundt rum med en smal husgang ud mod kysten. Alle huse har haft sovebriks bygget af sten.

### 9: Tomter af tørvehuse, Anlæg 74 og 75.

## Rød Rute: Gravene og sommerbopladsen

### 1: Kirkegård fra historisk tid.

- Den fredfyldte kirkegård rummer 86 grave fra bopladsens kristne periode, c. 1910 – 1953, samt nogle få senere grave for personer med særlig tilknytning til Uummanaq, bl.a. Qaviarsuaq og hans hustru Bibiane. Kun få af gravene navngivne med inskriptioner på kors eller gravsten, men ud fra længdemål at dømme ligger der børn og unge mennesker i ca. 30 af gravene.

### 2: Kammergrave, Anlæg 217 og 218.

- To gravkamre fra før-kristen tid. Som langt de fleste af bopladsens 30 gamle grave, har de været åbnet i nyere tid, og næsten alle menneskerester er væk. Der ses dog knogler af sæl og hvalros i nogle af kamrene – muligvis spor af gravgaver.

### 3: Rundtur på sommerbopladsen (Anlæggene 132 – 161).

- Talrige teltringe (kredse af sten, der har holdt teltskindene til jorden) og køddepoter viser, at den lille halvø har været anvendt, også i nyere tid, som sommer-teltplads. Fra en opmåling af bopladsen foretaget af Lauge Koch og Peter Freuchen i 1916 véd vi, at fangerne Tobias, Inunnguaq og Harrigan havde deres sommertelte på denne lille halvø.
- Ved lavvande kan man gå fra spidsen af den lille halvø ud til den større halvø, Ipiutaq, hvor mange teltringe, kødgrave og grave viser, at der har været stor aktivitet.

### 4: Vue over klippen med kammergrave (Anlæggene 193 – 213).

- Se hen langs klippekanten mod sydøst: Her var bopladsens gravfelt i forhistorisk tid. Gravkamrene skrider let sammen, så færdsel på selve klippeskråningen er ikke tilladt. På et lidt fladere område ligger to tydelige, fritliggende grave (Anlæg 193 og 194), og langs den stejle klippe findes ca. 20 gravkamre (alle desværre tømte i nyere tid).

Forslag til videre læsning:

Kirsten Hastrup: Vinterens Hjerte. Knud Rasmussen og hans tid. Gads Forlag, 2010.

Erik Holtved: Polareskimoer. Carl Allers Forlag, 1942.

Mylius-Erichsen, Ludvig og Molkte, Harald: Grønland. Gyldendal 1905.

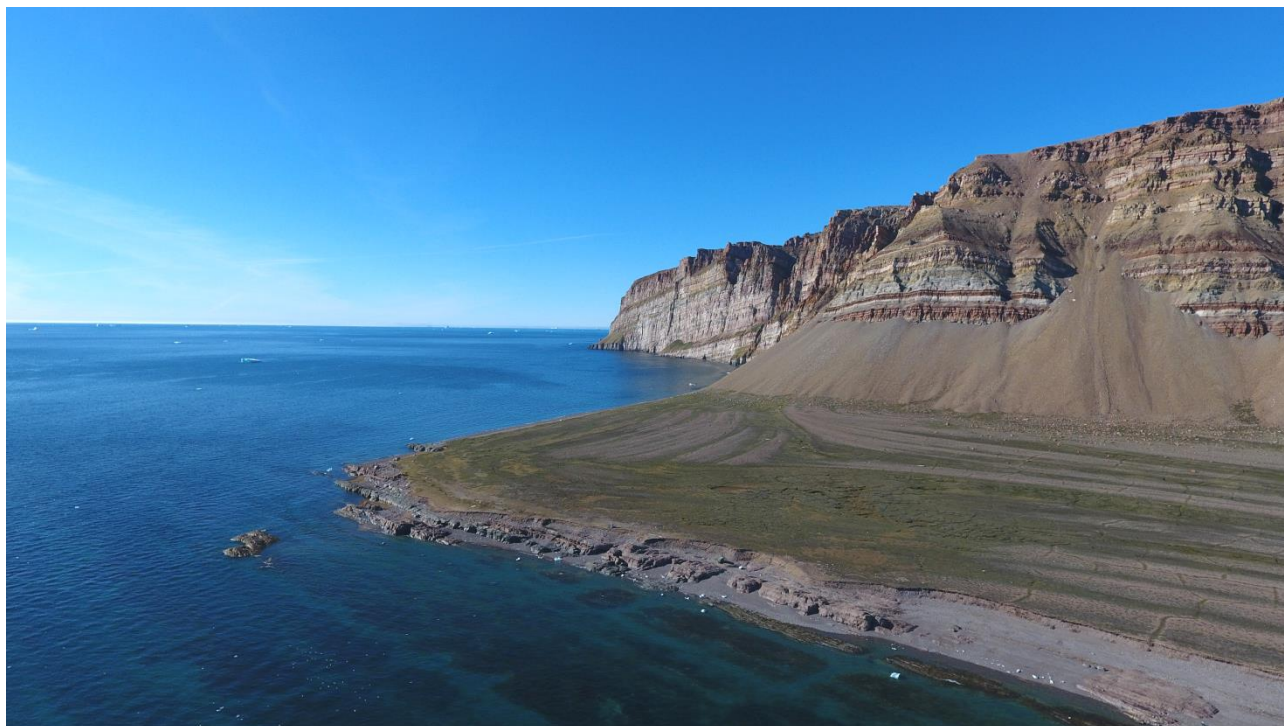
Forsidefoto: To kvinder, Arnaruniak (t.v.) og Inadtliak (t.h.) (gl. retskr.) på Uummanaq-bopladsen.

Foto: Th. N. Krabbe, 1909. Nationalmuseet.

Tekst: Bjarne Grønnow, Nationalmuseet

Kort: Mikkel Myrup, Grønlands Nationalmuseum & Arkiv

**Appendix M:** Eksempler på optagelser fra rotordrone af Inersussat-bopladsen (Nunniffiit nr. 3954).



*Sletten med Inersussat-bopladsen, set fra SØ (Fot. MM).*



*Sletten med Inersussat-bopladsen, set fra NV (Fot. MM).*





*Den SØ-vendte kyst på Inersussat, set fra NØ. Dalrymple Rock i baggrunden. (Fot. MM).*



*Vinterhuset, In 52. Lodfoto fra drone. (Fot. MM).*



*'Fjeldhytten'. Lodfoto fra drone (Fot. MM).*



*'Fjeldhytten'. Lodfoto fra drone (Fot. MM).*