

UNIVERSITY OF COPENHAGEN



DE STUDERENDES EVALUERING AF 3926-F17 STUDIEOPHOLD PÅ APOTEK

Holmquist, Mette ; Nørgaard, Lotte Stig

Publication date:
2017

Citation for published version (APA):
Holmquist, M., & Nørgaard, L. S. (2017, sep). DE STUDERENDES EVALUERING AF 3926-F17 STUDIEOPHOLD PÅ APOTEK.

2017

Mette Holmquist
Lotte Stig Nørgaard

[DE STUDERENDES EVALUERING AF 3926-F17 STUDIEOPHOLD PÅ APOTEK]

Institut for Farmaci - Sektion for Klinisk Farmaci og Samfundsfarmaci

Indholdsfortegnelse

Indledning.....	4
Dataindsamling og databehandling.....	4
1. Er du på studieophold på primær eller sekundær apotek?	5
Dagligt apoteksarbejde.....	5
2. Hvad er dit tidsforbrug til dagligt apoteksarbejde?	5
3. Hvordan vurderer du dit udbytte af dagligt apoteksarbejde på apoteket?	6
Opsummering af afsnittet daglig apoteksarbejde.....	6
Særlige opgaver	7
5. Angiv hvor mange selvvalgte opgaver du cirka har udført.....	7
6. Hvor mange uger er i alt gået med samtlige særlige opgaver?.....	8
7. Hvor meget har du brugt din vejleder i forbindelse med de særlige opgaver?	8
8. Vurder dit udbytte af udførelse af faglig vurdering af de 3 skrankeekspeditioner	9
10. Hvordan vurderer du dit udbytte af Teoretisk og praktisk lovgivning?.....	9
11. I hvilken grad har du brugt din viden fra Teoretisk og praktisk lovgivning i forhold til apoteksarbejdet?	10
12. Hvor mange dage har du brugt Teoretisk og praktisk lovgivning i alt?	11
14. Hvordan vurderer du dit udbytte af de 3 medicingennemgange?.....	11
15. Hvordan vurderer du din vejleders faglighed i forhold til aktiviteten medicingennemgang?	12
Opsummering af afsnittet særlige opgaver.....	12
Udstationering.....	13
17. Hvor har du været udstationeret?.....	13
19. Angiv varighed af udstationeringen (selve opholdet) i antal dage.....	15
20. Hvor mange dage har du samlet brugt på udstationering? Det vil sige på forberedelse, selve udstationeringen samt afrapporteringen.....	15
21. Havde apoteket indflydelse på dit valg af udstationeringssted?	16
22. Hvor tilstrækkelig vurderer du din vejleders hjælp i forbindelse med udstationeringen?	17
23. Er produktet fra udstationeringen formidlet til målgruppen?	17
24. Dit udbytte af udstationeringen er.....	18
Opsummering af afsnittet udstationering.....	18
Studiebesøg	19
26. Hvor mange studiebesøg har du udført i apotekets lokalområde?	19

27. Hvor mange studiebesøg har du udført i øvrigt?	20
28. Har du afrapporteret og diskuteret studiebesøgene med vejleder/apoteket?	20
29. Hvor mange dage har du anvendt til studiebesøgene, inkl. forberedelse, selve studiebesøgene og evt. afrapportering?	21
30. Hvordan vil du vurdere udbyttet af dine studiebesøg?.....	21
Opsummering af afsnittet studiebesøg.....	22
Planlægning, arbejdstider og løn samt integration på apoteket.....	22
32. Hvem lagde dit skema for hele studieopholdet?	22
33. Hvem lagde primært dit måned- og ugeskema?	23
34. Er de ovennævnte skemaer/ Arbejdsplaner blevet brugt ved planlægningen af dit arbejde?.....	24
35. Får du honorar eller refusion fra apoteket?.....	24
37. I hvor høj grad oplever du, at du er blevet en del af apotekets personale?	25
38. Finder du, at apotekets brug af din arbejdskraft er	25
Opsummering af afsnittet planlægning, arbejdstider og løn samt integration på apoteket	26
Møder med vejleder.....	26
40. Angiv tidsforbrug i timer til møder med vejleder, inkl. forberedelse, afholdelse og evt. referatskrivning	26
41. Hvordan vurderer du dit udbytte af møderne med vejleder?	27
44. Hvordan vurderer du samarbejdet generelt med din vejleder?	28
46. Har du under studieopholdet haft sparring i forhold til din vejledning med andre end vejleder?.....	29
48. Har du under dit studieophold oplevet vejlederskifte?	29
Opsummering af afsnittet møder med vejleder.....	30
Eksamen.....	30
49. Hvor ofte har du skrevet i din logbog?	30
50. Hvordan har det fungeret for dig at udarbejde logbog?.....	31
51. Hvor ofte har du diskuteret dine oplæg til den skriftlige eksamen med din vejleder?.....	32
53. Har din vejleder kommenteret på det næsten færdige udkast til dine skriftlige opgaver?.....	33
54. Hvor ofte har du diskuteret dit oplæg til den mundtlige eksamen med din vejleder?.....	33
55. Har din vejleder kommenteret på de næsten færdige slides til din mundtlige eksamen?.....	34
57. Tidsforbrug til udformningen af de 3 skriftlige opgaver i alt.....	34
58. Tidsforbrug til udformningen af dine præsentationer til den mundtlige eksamen i alt	35
59. Hvordan føler du dig "klædt på " fra PharmaSchools side i forhold til de to eksamener - både hvad angår formelle krav til indhold, afholdelse, deadlines, besvarelse af tvivlsspørgsmål mv.?	35

62. I hvor høj grad finder du eksamensformen på studieophold på apotek hensigtsmæssig?	36
Opsummering af afsnittet eksamen	37
Teoretisk del på PharmaSchool	37
64. Udbyttet af Start-på-apotek-dagene i januar var	37
66. Hvordan vurderer du dit faglige udbytte af Københavnerugerne?	38
67. I hvilken grad har du kunne bruge din tillærte viden fra Københavnerugerne i praksis?	39
69. I hvor høj grad har du brugt din øvrige viden fra PharmaSchool under studieophold på apotek?	40
70. Har du behov for yderligere uddannelse før og under studieopholdet?	40
Opsummering af afsnittet Teoridel PharmaSchool	41
Kontakten til PharmaSchool	41
72. Har du kontaktet PharmaSchool under dit studieophold?	41
73. Hvem har du kontaktet på PharmaSchool?	42
75. Er kontakten med PharmaSchool	42
Opsummering af afsnittet Kontakt til PharmaSchool	43
Faglig udvikling og vurdering af studieopholdet	43
77. Har du været tilfreds med dine muligheder for at arbejde selvstændigt på apoteket?	43
79. Er du tilfreds med de erfaringer, du har fået ved at indgå i et arbejdsfællesskab på apoteket?	44
81. Hvad var dine forventninger til studieopholdet?	44
82. Er dine forventninger til studieopholdet blevet indfriet?	46
85. Har du deltaget i et eller flere forskningsprojektet?	47
Opsummering af afsnittet Faglig udvikling og vurdering af studieopholdet	47
Konklusion	48

Indledning

Studieophold på apotek bliver evalueret hvert år. Denne rapport indeholder de studerendes evaluering af studieophold på apotek for perioden 6. februar til 4. august 2017, i alt 190 studerende.

Formålet med evalueringen er at få en beskrivelse fra de studerende af, hvordan de udnytter tiden fordelt på de forskellige arbejdsfunktioner, deres faglige udbytte, tilfredshed med studieopholdet, med vejleders og apotekets indsats samt med PharmaSchools forberedelse af de studerende til studieopholdet. På denne baggrund kan man heraf korrigere de fremtidige aktiviteter

Dataindsamling og databehandling

De studerende har anonymt besvaret et spørgeskema via internettet ved afslutningen af studieopholdet.

Undervisningen på PharmaSchool i 2 uger under studieophold på apotek er desuden blevet evalueret ved et møde med kontaktpersonerne for de studerende og underviserne efter hver af de to København-uger. Der blev taget referat fra møderne. Alle studerende blev opfordret til, ved starten og ved begge københavnuger, at melde tilbage til kontaktpersonerne (positivt, negativt, forslag til videreudvikling),

Besvarelsen af spørgeskema blev udført via www.survey-xact.dk. 97 studerende har udfyldt dele eller hele spørgeskemaet, hvilket giver en svarprocent på 51 %.

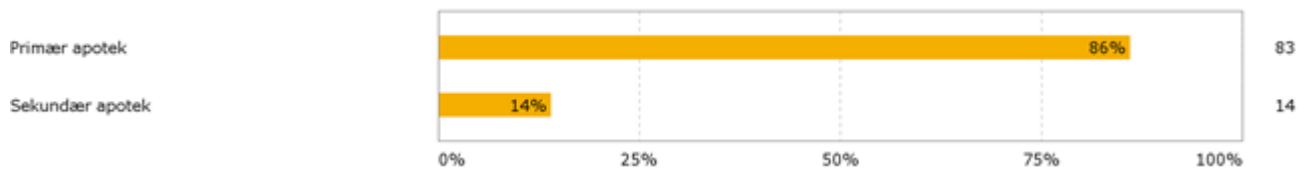
Spørgsmålene i afsnittet om eksamen er dog stillet i et selvstændigt spørgeskema efter eksamen i august måned. 105 studerende udfyldte dele eller hele dette spørgeskema, hvilket giver en svarprocent på 55 %.

Den statistiske databehandling er foretaget i Excel. Der anvendes så vidt muligt valide procenter i datafremstillingen. Der er ikke foretaget afrundingskontrol, hvorfor mindre afrundingspuddigheder kan forekomme (for eksempel, at det giver 101 %, når man summerer svarerne).

I nogle tilfælde er svar fra studerende taget ud af "regnestykket", da deres svar har været misvisende. Det er fx hvor studerende har svaret at de har brugt 30 uger på dagligt apoteksarbejde eller udført 40 særlige opgaver.

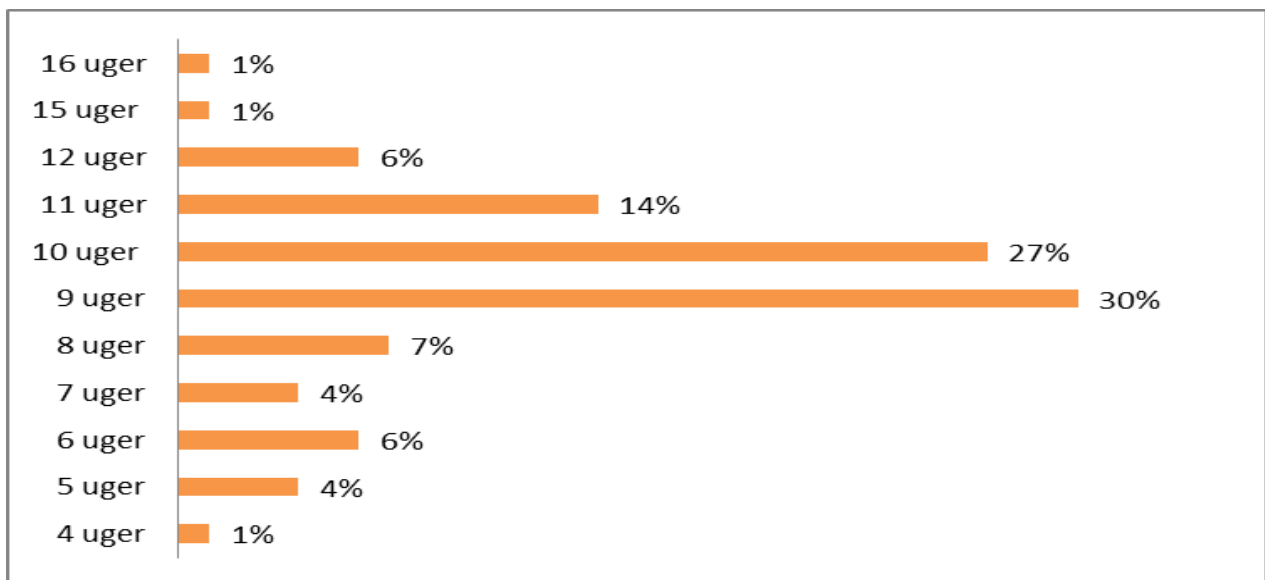
De studerendes oplysninger i spørgeskemaet er fortrolige og viderebringes ikke uden den studerendes samtykke.

1. Er du på studieophold på primær eller sekundær apotek?



Dagligt apoteksarbejde

2. Hvad er dit tidsforbrug til dagligt apoteksarbejde?



De studerende har i gennemsnit brugt 9,0 uger på dagligt apoteksarbejde. Det anbefalede er ca. 9 uger. Det laveste antal uger brugt var 4 uger og det højeste 16 uger. I 2016 var disse tal hhv. 5 uger og 15 uger.

I 2015 var disse tal 4 uger og 14 uger, I 2014 var disse tal hhv. 4 og 13 uger, i 2013 var disse tal hhv. 4 uger og 13 uger. I 2012 var disse tal hhv. 3 uger og 14 uger.

Udvikling i antal brugte uger på daglig apoteksarbejde

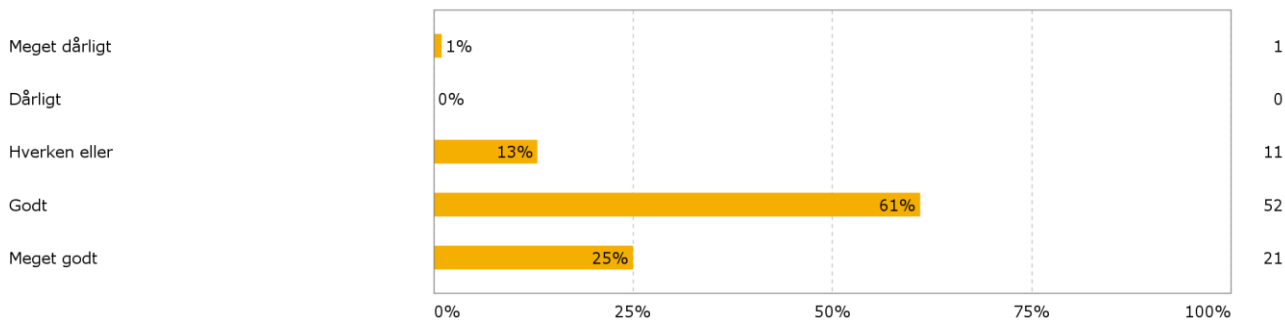
2009: 9,4 uger
2010: 9,1 uger
2011: 9,3 uger
2012: 8,9 uger
2013: 10,2 uger
2014: 9,2 uger

2015: 9,1 uger

2016: 9,3 uger

2017: 9,0 uger

3. Hvordan vurderer du dit udbytte af dagligt apoteksarbejde på apoteket?



86 % af de studerende vurderer udbyttet af deres daglige apoteksarbejde som værende enten godt eller meget godt.

Udvikling i studerende der vurderer udbytte af daglig apoteksarbejde som værende godt eller meget godt:

2009: 78 %

2010: 78 %

2011: 86 %

2012: 84 %

2013: 83 %

2014: 78 %

2015: 84 %

2016: 89 %

2017: 86 %

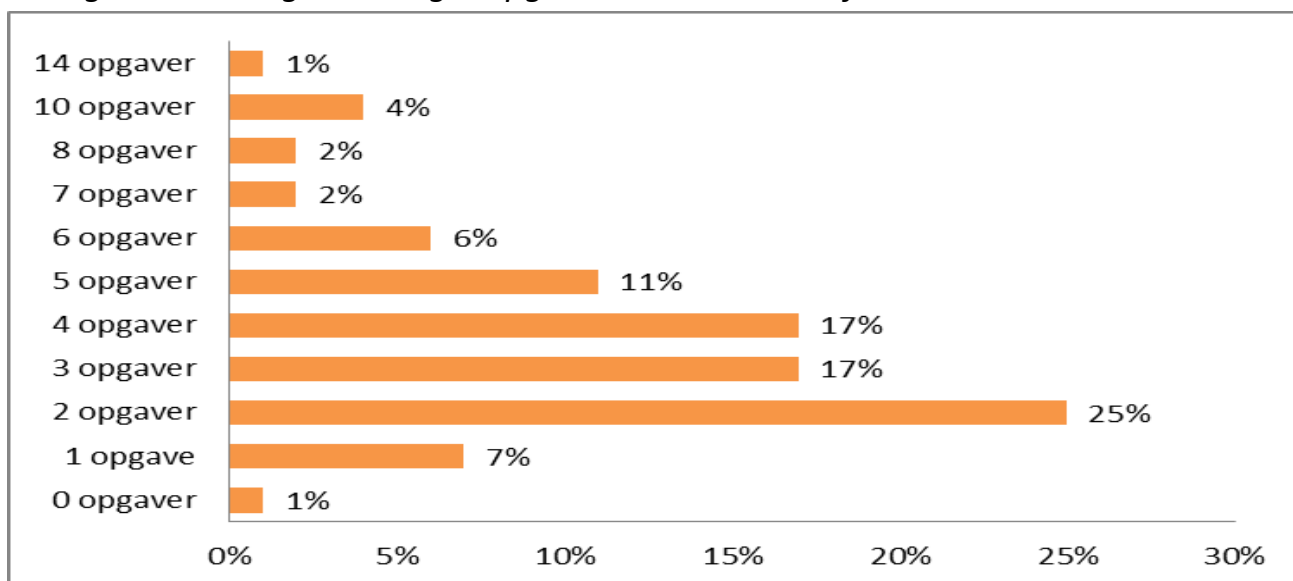
Opsummering af afsnittet daglig apoteksarbejde

De studerende har i gennemsnit brugt 9,0 uger på daglig apoteksarbejde. Det anbefalede fra PharmaSchools side er 9 uger.

86 % af de studerende er enten tilfredse eller meget tilfredse med deres udbytte af det daglige apoteksarbejde.

Særlige opgaver

4. Angiv hvor mange selvvalgte opgaver du cirka har udført



De studerende har i gennemsnit udført ca.4,4 selvvalgte opgaver

Udviklingen i antal udførte selvvalgte opgaver:

2009: 5,5 opgaver

2010: 5,0 opgaver

2011: 5,0 opgaver

2012: 4,4 opgaver

2013: 5,0 opgaver

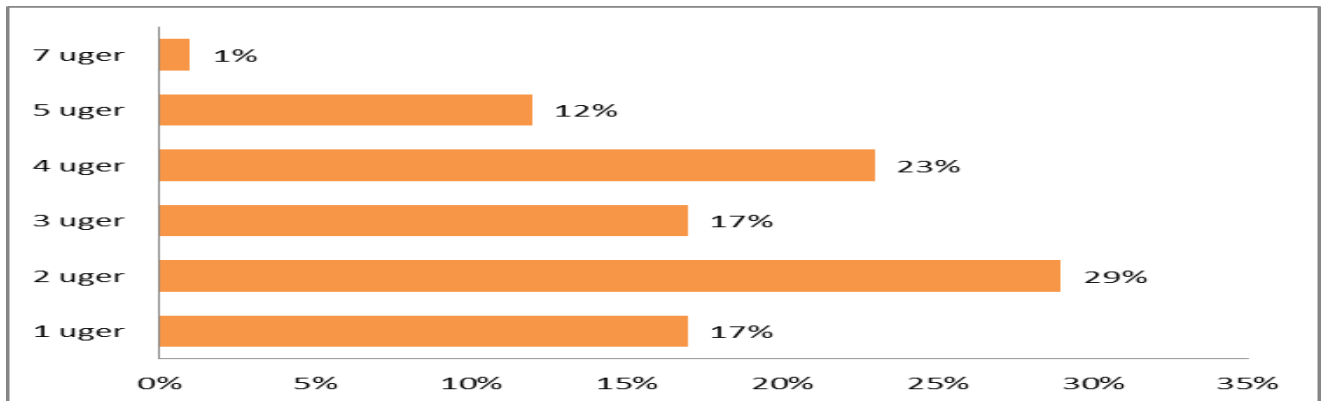
2014: 3,8 opgaver

2015: 3,9 opgaver

2016: 3,8 opgaver

2017: 4,4 opgaver

5. Hvor mange uger er i alt gået med samtlige særlige opgaver?

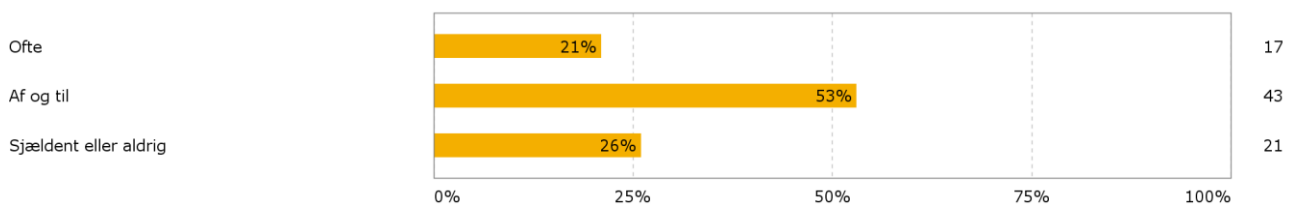


De studerende har i gennemsnit brugt 3,0 uger på samtlige særlige opgaver. Det vejledende antal uger er ca. 3 uger.

Udviklingen i antal uger brugt på selvvalgte opgaver:

2009: 4,1 uger
2010: 4,0 uger
2011: 4,5 uger
2012: 3,7 uger
2013: 3,5 uger
2014: 3,6 uger
2015: 3,3 uger
2016: 2,6 uger
2017: 3,0 uger

6. Hvor meget har du brugt din vejleder i forbindelse med de særlige opgaver?

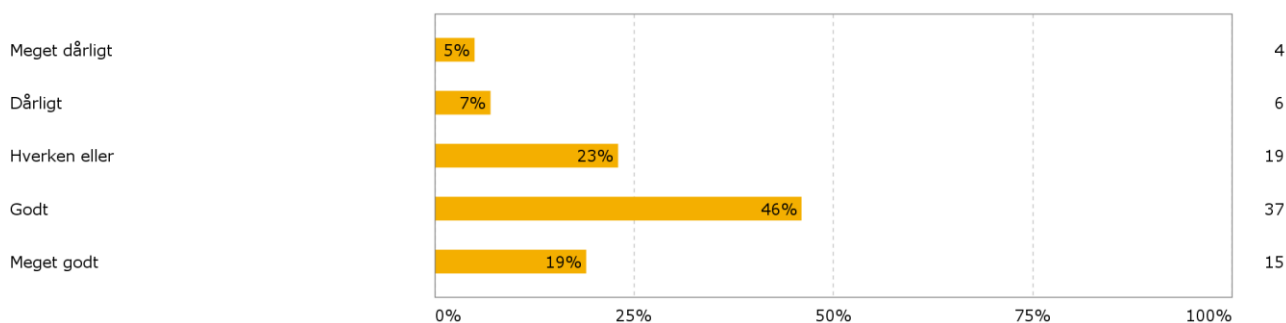


74 % af de studerende har ofte eller af og til brugt deres vejleder i forbindelse med særlige opgaver.

Udviklingen i studerende har ofte eller af og til brugt deres vejleder i forbindelse med særlige opgaver.:

2013: 85 %
2014: 78 %
2015: 86 %
2016: 83 %
2017: 74 %

7. Vurder dit udbytte af udførelse af faglig vurdering af de 3 skrankeekspeditioner



65 % af de studerende vurderer deres udbytte af faglig vurdering af skrankeekspeditioner som værende "godt" eller "meget godt".

Udviklingen i studerende, der vurderer deres udbytte af faglig vurdering af skrankeekspeditioner som værende "godt" eller "meget godt":

2009: 43 %

2010: 39 %

2011: 40 %

2012: 53 %

2013: 50 %

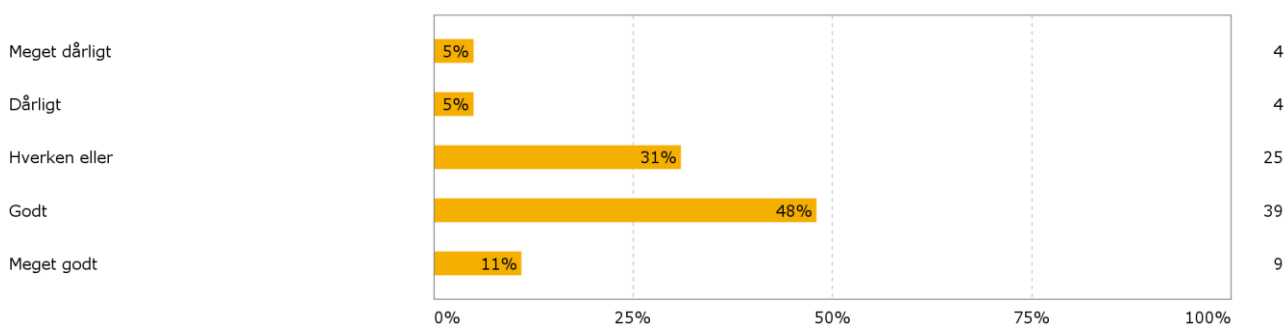
2014: 53 %

2015: 68 %

2016: 59 %

2017: 65 %

8. Hvordan vurderer du dit udbytte af Teoretisk og praktisk lovgivning?



59 % af de studerende vurderer udbyttet som værende "godt" eller "meget godt".

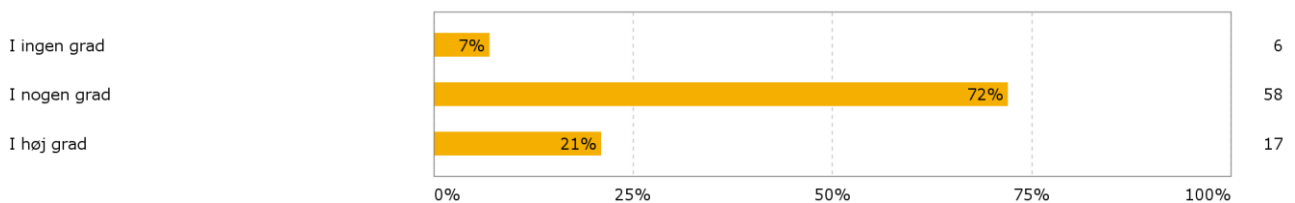
Teoretisk og Praktisk Lovgivning har i 2017 erstattet det tidligere "Kontrol af recepter/Studex". Til sammenligning har de studerende haft følgende udbytte af "Kontrol af recepter/Studex":

Udviklingen i studerende, der finder udbytte af Kontrol af recepter som værende "meget" godt" eller "godt":

2009: 69 %

2010: 71 %
2011: 67 %
2012: 67 %
2013: 51 %
2014: 66 %
2015: 71 %
2016: 61 %

9. I hvilken grad har du brugt din viden fra Teoretisk og praktisk lovgivning i forhold til apoteksarbejdet?



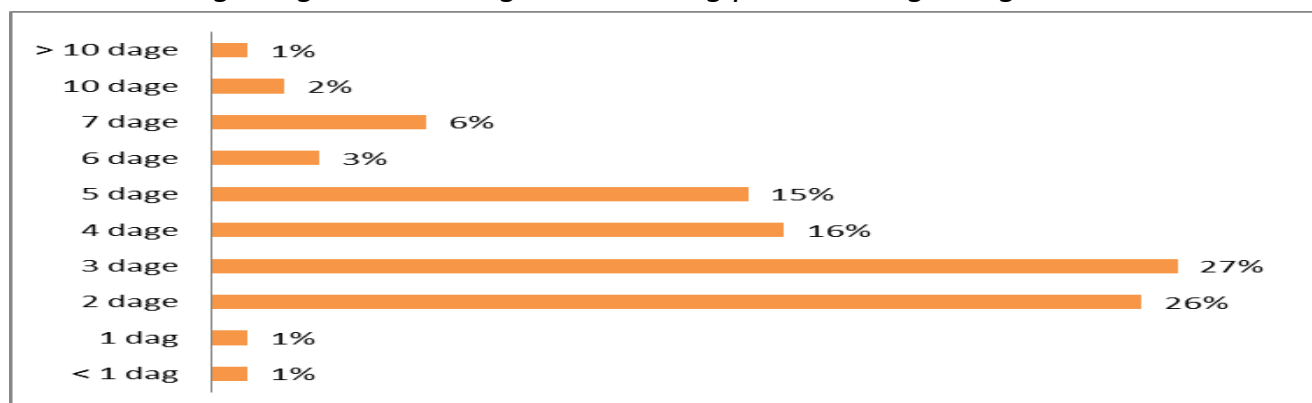
21 % har i "høj grad" anvendt deres viden fra Kontrol af recepter i forbindelse med deres apoteksarbejde. 7 % har aldrig brugt den erhvervede viden.

Til sammenligning vurderinger fra tiden med Kontrol af recepter/Studex:

Udviklingen i studerende, der i "høj grad" har anvendt deres viden fra Kontrol af recepter i forbindelse med deres apoteksarbejde:

2009: 33 %
2010: 43 %
2011: 46 %
2012: 48 %
2013: 29 %
2014: 31 %
2015: 34 %
2016: 17 %

10. Hvor mange dage har du brugt Teoretisk og praktisk lovgivning i alt?



De studerende har i gennemsnit brugt 4 dage på Teoretisk og praktisk lovgivning.

Til sammenligning vurderinger fra tiden med Kontrol af recepter/Studex:

Udviklingen i antal dage brugt på Kontrol af recepter:

2009: 5,2 dage

2010: 5,0 dage

2011: 4,5 dage

2012: 4,5 dage

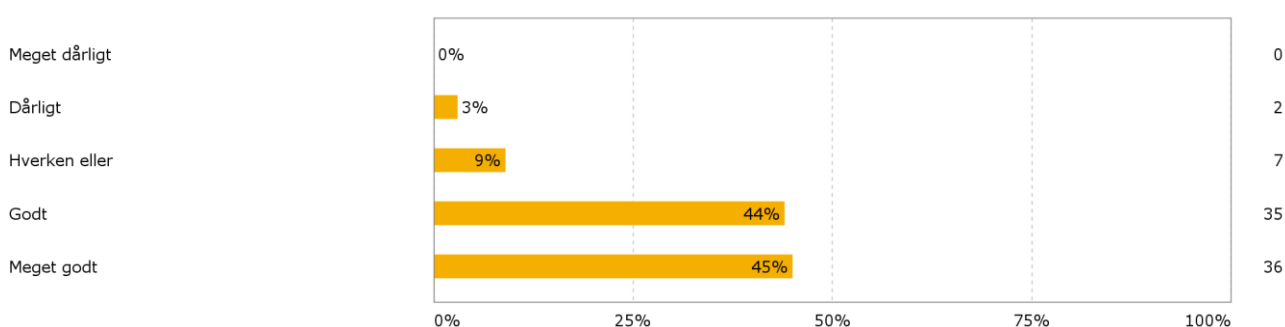
2013: 3,6 dage (Tid til eksamen ikke medregnet)

2014: 3,9 dage

2015: 4,5 dage

2016: 2,7 dage

11. Hvordan vurderer du dit udbytte af de 3 medicingennemgange?



89 % af de studerende vurderer deres udbytte af de 3 medicingennemgange som værende "meget" godt" eller "godt".

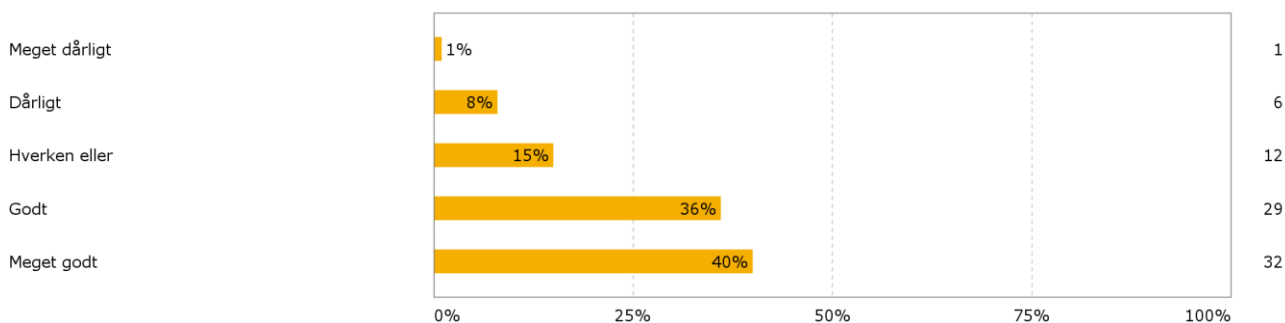
Udviklingen i studerende, der vurderer deres udbytte af de 3 medicingennemgange som værende "meget" godt" eller "godt":

2012: 86 %

2013: 90 %

2014: 79 %
2015: 81 %
2016: 92 %
2017: 89 %

12. Hvordan vurderer du din vejleders faglighed i forhold til aktiviteten medicingennemgang?



76 % af de studerende vurderer deres vejleders faglighed i forbindelse med medicingennemgang som værende "meget godt" eller "godt".

Udvikling i studerende, der vurderer deres vejleders faglighed i forbindelse med medicingennemgang som værende "meget god" eller "godt":

2010: 60%
2011: 64 %
2012: 77 %
2013: 80 %
2014: 60 %
2015: 92 %
2016: 80 %
2017: 76 %

Opsummering af afsnittet særlige opgaver

Der er i gennemsnit brugt 3,0 uger med samtlige særlige opgaver (selvvalgte særlige opgaver, de 3 skrankeekspeditioner, de 3 medicingennemgange samt Test i teoretisk lovgivning.) Det anbefalede tidsforbrug fra PharmaSchools side er 3 uger.

De studerende har i gennemsnit udført 4,4 selvvalgte særlige opgaver.

74 % af de studerende har ofte eller af og til brugt deres vejleder i forbindelse med særlige opgaver.

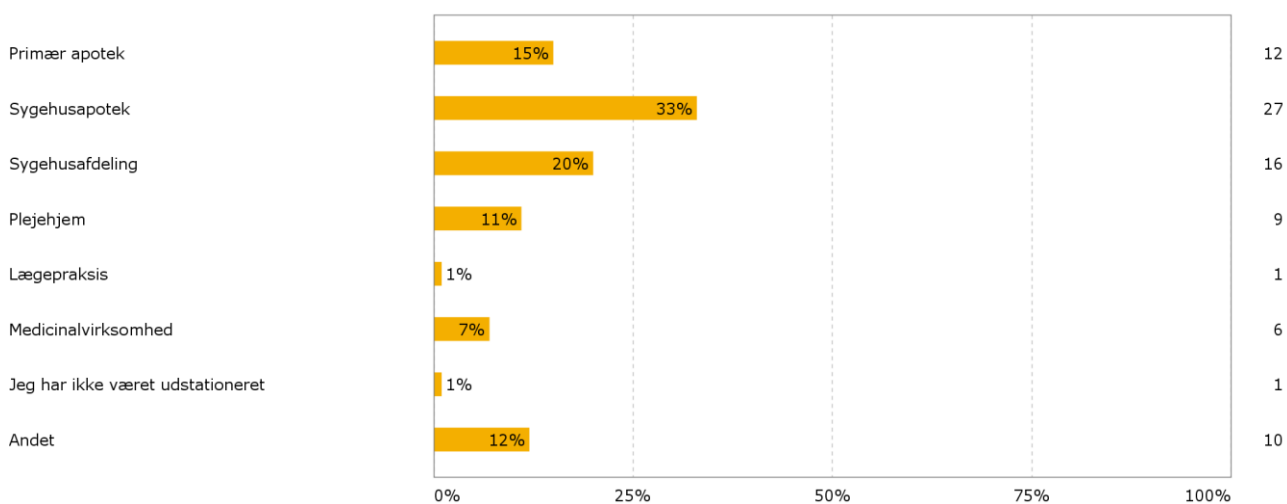
65 % af de studerende vurderer udbyttet af de 3 skrankeekspeditioner som værende "meget godt" eller "godt".

59 % vurderer udbyttet af Teoretisk og praktisk lovgivning som værende ”meget godt” eller ”godt” og 21 % har i ”høj grad” anvendt den erhvervede viden i deres daglige arbejde på apoteket.

89 % vurderer udbyttet af de 3 medicingennemgange som værende ”meget godt” eller ”godt”. 76 % af de studerende vurderer deres vejleders faglighed i forbindelse med medicingennemgang som værende ”meget godt” eller ”godt”.

Udstationering

13. Hvor har du været udstationeret?



Udvalgte tendenser:

Udstationering sygehusapotek:

2009: 16 %

2010: 34 %

2011: 46 %

2012: 42 %

2013: 35 %

2014: 28 %

2015: 38 %

2016: 39 %

2017: 33 %

Udstationering sygehusafdeling:

2009: 34 %

2010: 32 %

2011: 23 %

2012: 26 %
2013: 14 %
2014: 33 %
2015: 29 %
2016: 17 %
2017: 20 %

Udstationering lægepraksis:

2009: 12 %
2010: 6 %
2011: 4 %
2012: 11 %
2013: 5 %
2014: 3 %
2015: 2 %
2016: 4 %
2017: 1 %

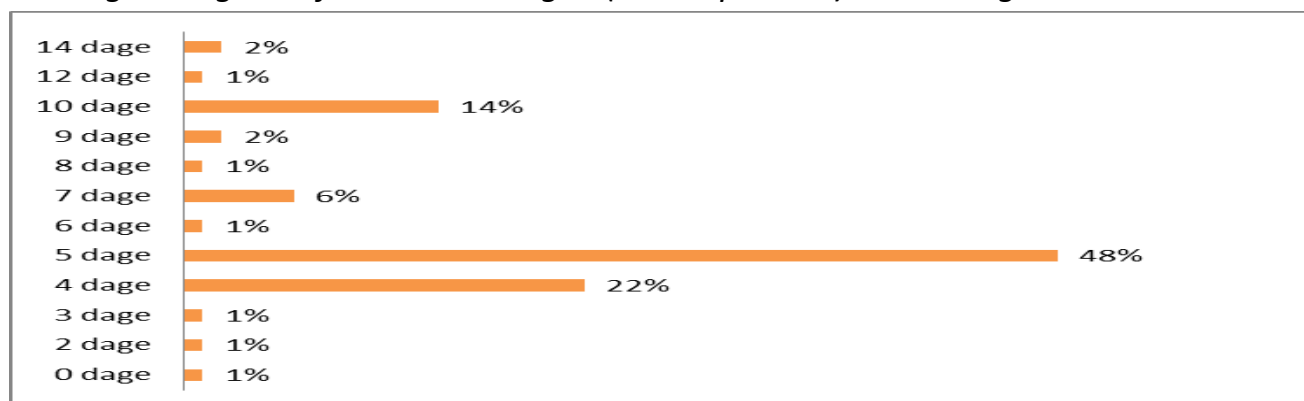
Udstationering plejehjem:

2010: 6 %
2011: 4 %
2012: 2 %
2013: 20 %
2014: 8 %
2015: 12 %
2016: 4 %
2017: 11 %

Udstationering "andet":

2009: 16 %
2010: 14 %
2011: 27 %
2012: 19 %
2013: 25 %
2014: 27 %
2015: 18 %
2016: 15 %
2017: 12 %

14. Angiv varighed af udstationeringen (selve opholdet) i antal dage



De studerende har i gennemsnit brugt 6,1 dage på selve opholdet i forbindelse med deres udstationering.

Udviklingen i antal brugte dage på selve opholdet i forbindelse med udstationeringen:

2009: 6,1 dage

2010: 5,0 dage

2011: 5,4 dage

2012: 4,9 dage

2013: 5,1 dage

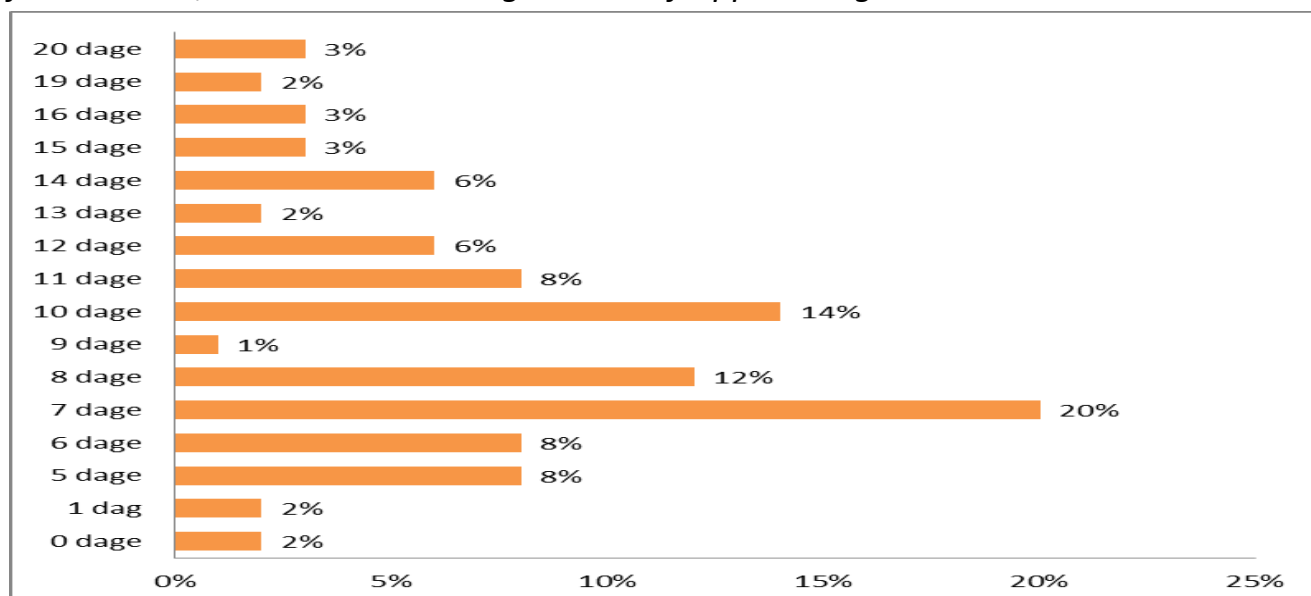
2014: 5,5 dage

2015: 5,9 dage

2016: 6,0 dage

2017: 6,1 dage

15. Hvor mange dage har du samlet brugt på udstationering? Det vil sige på forberedelse, selve udstationeringen samt afrapporteringen

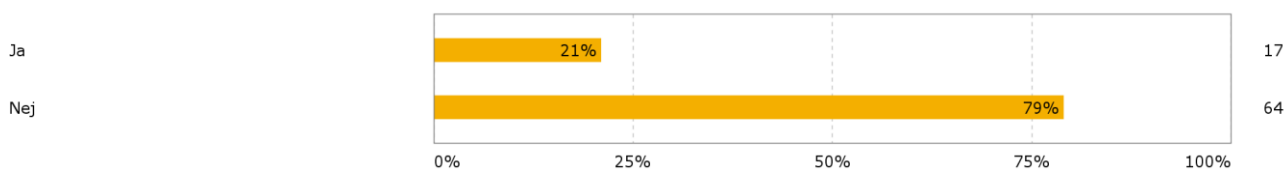


De studerende har i gennemsnit brugt 9,2 dage samlet på udstationeringen. Det fra PharmaSchools side anbefalede tidsforbrug er 2 uger (10 dage)

Udvikling i samlet tidsforbrug til udstationeringen:

2009: 14,0 dage
2010: 12,0 dage
2011: 12,3 dage
2012: 10,2 dage
2013: 10,0 dage
2014: 10,8 dage
2015: 10,0 dage
2016: 9,0 dage
2017: 9,2 dage

16. Havde apoteket indflydelse på dit valg af udstationeringssted?

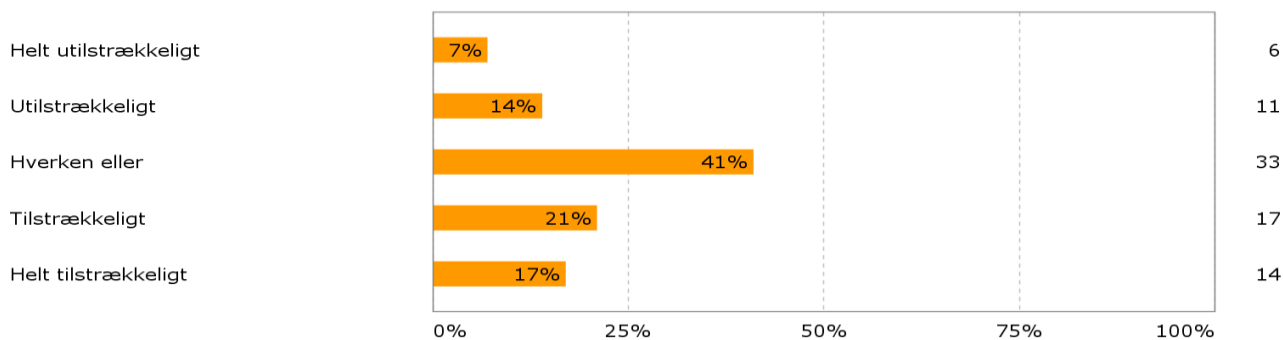


79 % af de studerende oplyser at apoteket *ikke* har haft indflydelse på deres valg af udstationeringssted.

Udvikling i studerende, der oplyser at apoteket ikke har haft indflydelse på deres valg af udstationeringssted:

2009: 57 %
2010: 74 %
2011: 66 %
2012: 73 %
2013: 69 %
2014: 72 %
2015: 65 %
2016: 73 %
2017: 79 %

17. Hvor tilstrækkelig vurderer du din vejleders hjælp i forbindelse med udstationeringen?



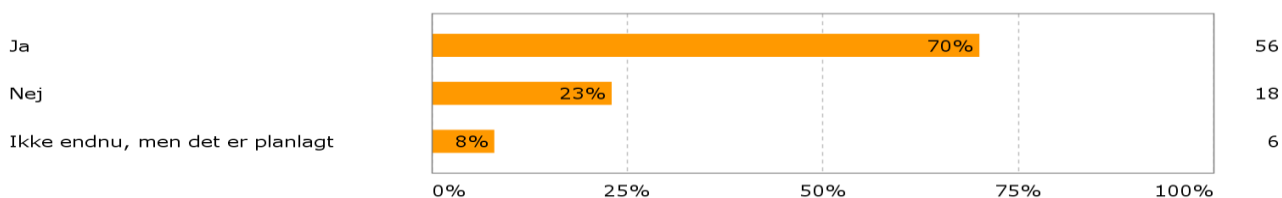
21 % af de studerende vurderer vejleders hjælp i forbindelse med udstationeringen som værende "utilstrækkelig" eller "helt utilstrækkelig".

38 % vurderer vejleders hjælp som værende "tilstrækkelig" eller "helt tilstrækkelig".

Udvikling i studerende, der vurderer at have modtaget "helt utilstrækkelig" eller "utilstrækkelig" hjælp fra vejleder i forbindelse med udstationering:

2009: 16 %
 2010: 20 %
 2011: 23 %
 2012: 10 %
 2013: 23 %
 2014: 37 %
 2015: 12 %
 2016: 16 %
 2017: 21 %

18. Er produktet fra udstationeringen formidlet til målgruppen?



70 % af de studerende har videreformidlet produktet fra udstationeringen til målgruppen. 8 % har planlagt at gøre dette.

Udvikling i studerende, der har videreformidlet produktet fra udstationeringen til målgruppen:

2009: 84 %

2010: 74 %

2011: 84 %

2012: 82 %

2013: 80 %

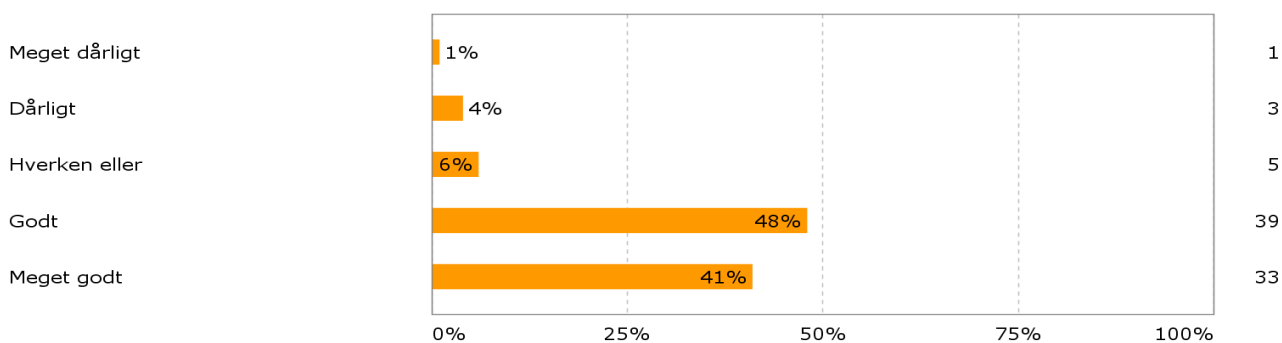
2014: 75 %

2015: 65 % pr. 6/7 – yderligere 15 % har planlagt dette før studieopholdets afslutning.

2016: 77 % plus yderligere 6 % der har planlagt dette før studieopholdets afslutning.

2017: 70 % plus yderligere 8 % der har planlagt dette før studieopholdets afslutning.

19. Dit udbytte af udstationeringen er



89 % af de studerende vurderer deres udbytte af udstationeringen som værende ”meget godt” eller ”godt”.

Udviklingen i studerende, der vurderer deres udbytte af udstationeringen som værende ”meget godt” eller ”godt”:

2009: 84 %

2010: 81 %

2011: 76 %

2012: 82 %

2013: 80 %

2014: 88 %

2015: 85 %

2016: 91 %

2017: 89 %

Opsummering af afsnittet udstationering

De studerende har i gennemsnit brugt 9,2 dage på udstationeringen samlet. Det fra PharmaSchools side anbefalede tidsforbrug er ca. 10 dage – svarende til 2 uger. Selve udstationeringen har i gennemsnit varet 6,1 dage.

De studerende har hyppigst været udstationeret på sygehusapotek, primær apotek eller sygehusafdeling.

Apoteket havde hos 79 % af de studerende ikke haft nogen indflydelse på den studerendes valg af

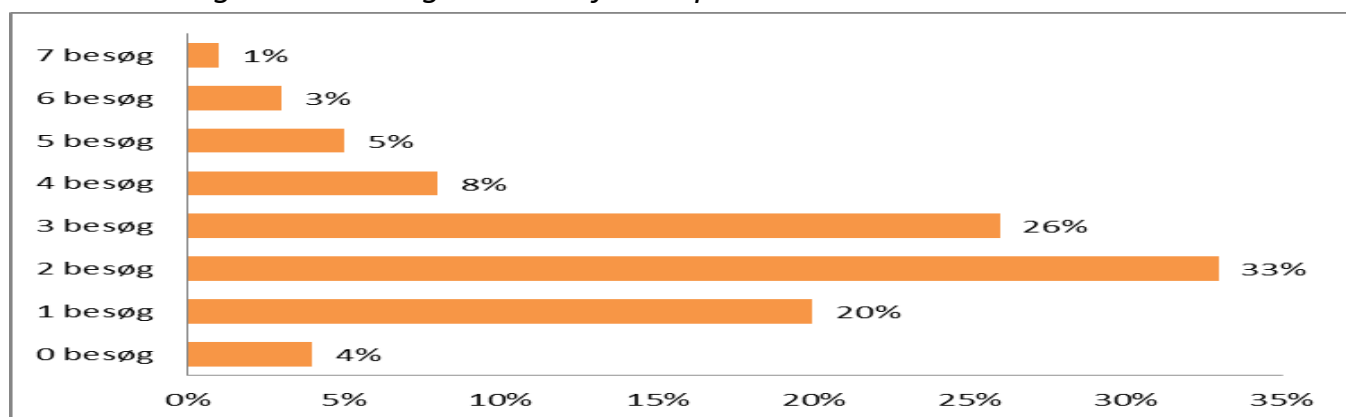
udstationeringssted.

38 % af de studerende vurderer vejleders hjælp med udstationeringen som værende "tilstrækkelig" eller "helt tilstrækkelig".

89 % af de studerende vurderer deres udbytte af udstationeringen som "meget godt" eller "godt".

Studiebesøg

20. Hvor mange studiebesøg har du udført i apotekets lokalområde?



De studerende har i gennemsnit udført 2,5 lokale studiebesøg.

Udviklingen i antal studiebesøg i apotekets lokalområde:

2009: 3,2 studiebesøg

2010: 12 studiebesøg

2011: 3,2 studiebesøg

2012: 2,6 studiebesøg

2013: 2,8 studiebesøg

2014: 2,9 studiebesøg

2015: 3,6 studiebesøg

2016: 2,6 studiebesøg

2017: 2,5 studiebesøg

4 % af de studerende har ikke været på nogen lokale studiebesøg.

Udviklingen i studerende, der ikke har været på lokale studiebesøg:

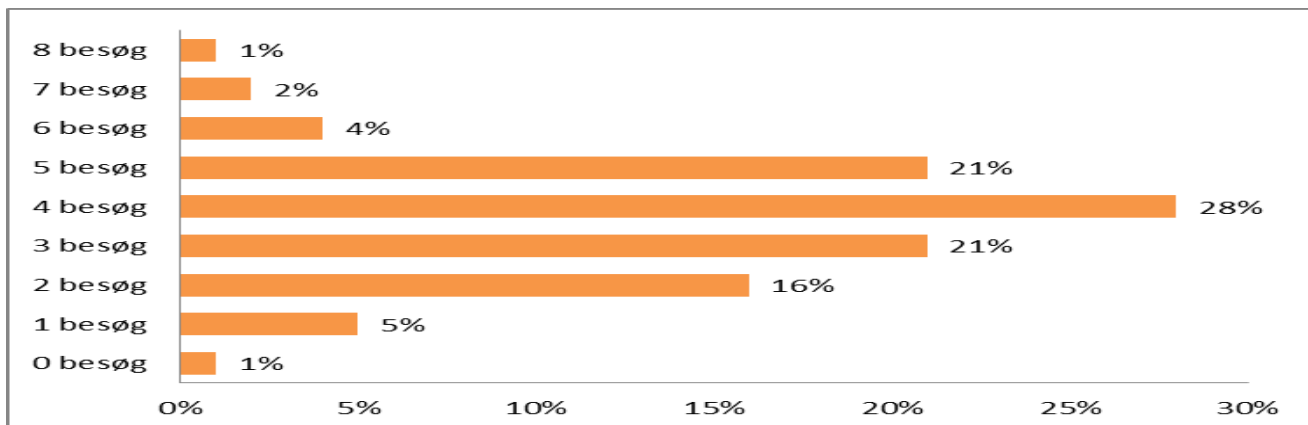
2014: 2 %

2015: 4 %

2016: 8 %

2017: 4 %

21. Hvor mange studiebesøg har du udført i øvrigt?



De studerende har i gennemsnit udført 3,7 øvrige studiebesøg

Udvikling i antal øvrige studiebesøg:

2009: 4,9 studiebesøg

2010: 4,0 studiebesøg

2011: 4,4 studiebesøg

2012: 3,3 studiebesøg

2013: 3,7 studiebesøg

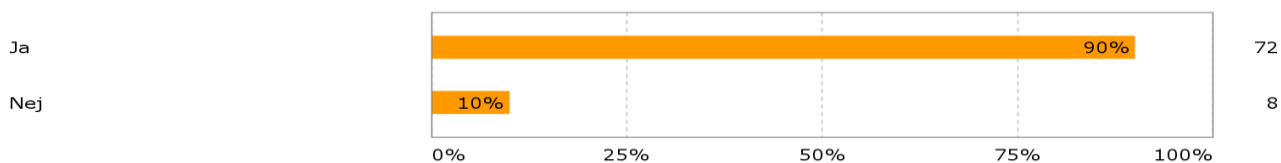
2014: 3,4 studiebesøg

2015: 4,9 studiebesøg

2016: 3,8 studiebesøg

2017: 3,7 studiebesøg

22. Har du afrapporteret og diskuteret studiebesøgene med vejleder/apoteket?



90 % af de studerende har afrapporteret og diskuteret studiebesøgene med vejleder/apoteket.

Udviklingen i studerende, der har afrapporteret og diskuteret studiebesøgene med vejleder/apoteket:

2009: 85 %

2010: 75 %

2011: 80 %

2012: 82 %

2013: 90 %

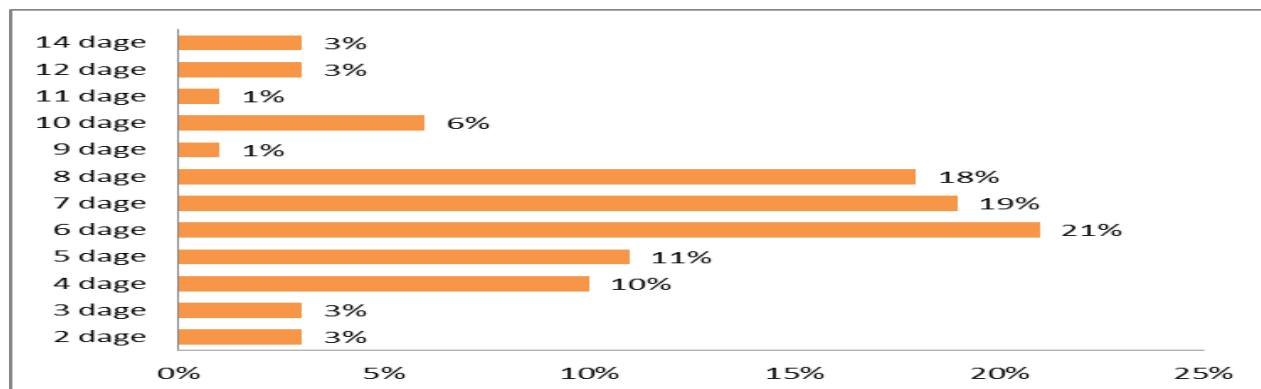
2014: 83 %

2015: 87 %

2016: 85 %

2017: 90%

23. Hvor mange dage har du anvendt til studiebesøgene, inkl. forberedelse, selve studiebesøgene og evt. afrapportering?



De studerende har i gennemsnit brugt 6,7 dage samlet til studiebesøgene. Det anbefalede er ca. 7,5 dage, svarende til 1,5 uge.

Udvikling i samlet tidsforbrug i dage til udstationering, herunder forberedelse, selve studiebesøgene og afrapportering:

2011: 16,1 dage

2012: 8,5 dage

2013: 7,9 dage

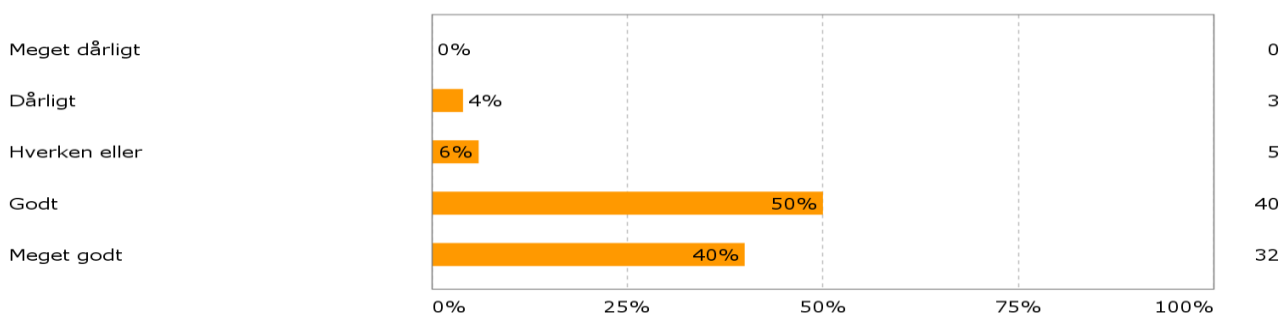
2014: 7,6 dage

2015: 7,2 dage

2016: 6,9 dage

2017: 6,7 dage

24. Hvordan vil du vurdere udbyttet af dine studiebesøg?



90 % af de studerende vurderer udbyttet af deres studiebesøg som værende "meget godt" eller "godt".

Udviklingen i studerende, der vurderer udbyttet af deres studiebesøg som værende "meget godt" eller "godt":

2009: 82 %
2010: 80%
2011: 84 %
2012: 82 %
2013: 79 %
2014: 85 %
2015: 91 %
2016: 95 %
2017: 90 %

Opsummering af afsnittet studiebesøg

De studerende har i gennemsnit været på 2,5 lokale og 3,7 øvrige studiebesøg. Det samlede tidsforbrug på alle studiebesøg inkl. Forberedelse og afrapportering har i gennemsnit været 6,7 dage. PharmaSchools anbefaling er ca. 7,5 dage (svarende til ca. 1,5 uge)

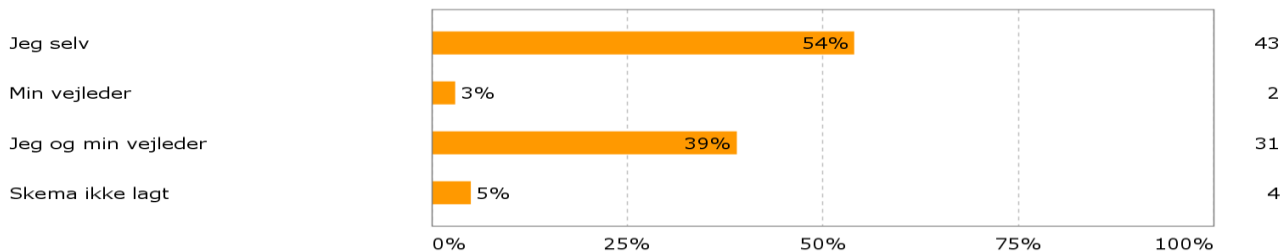
4 % har ikke været på nogen lokale studiebesøg. 1 % har ikke været på nogen øvrige studiebesøg.

90 % af de studerende har afrapporteret og diskuteret studiebesøgene med vejleder/apoteket.

90 % af de studerende har vurderet udbyttet af deres studiebesøg som værende "meget godt" eller "godt".

Planlægning, arbejdstider og løn samt integration på apoteket

25. Hvem lagde dit skema for hele studieopholdet?



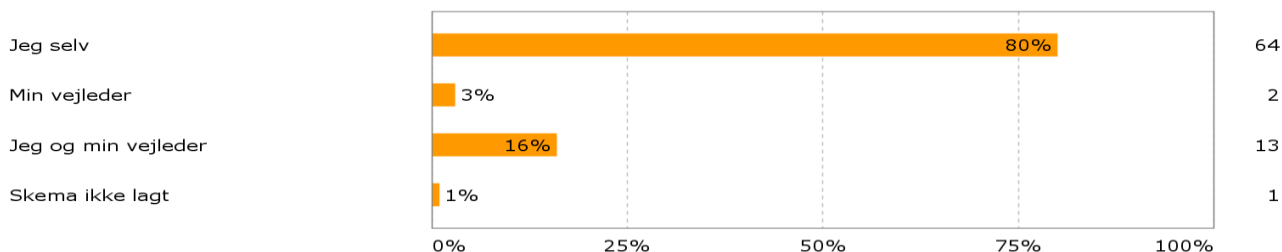
54 % af de studerende har selv lagt skema for deres studieophold.

Udviklingen i studerende, der selv har lagt deres skema for studieopholdet:

2009: 53 %
2010: 55 %
2011: 54 %
2012: 65 %
2013: 64 %
2014: 63 %

2015: 49 %
2016: 64 %
2017: 54 %

26. Hvem lagde primært dit måned- og ugeskema?



80 % har selv lagt deres måneds- og ugeskema.

Indtil 2016 har dette spørgsmål været delt op i to, hvor der er blevet spurgt til uge- og månedsskema hver for sig.

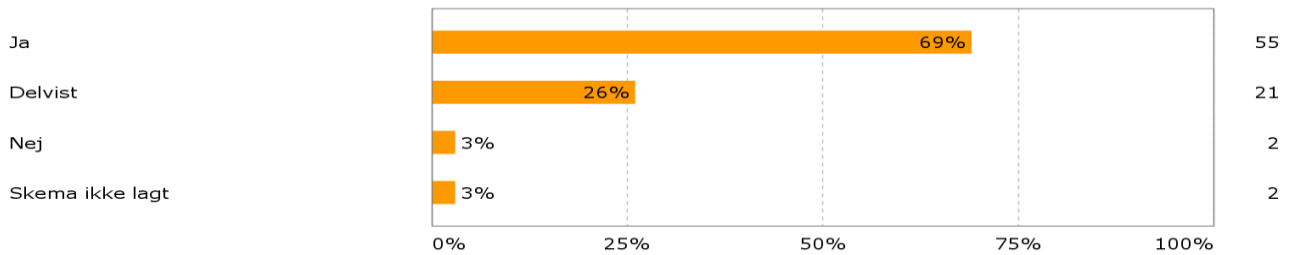
Udviklingen i studerende, der selv har lagt deres månedsskema:

2009: 73 %
2010: 61 %
2011: 67 %
2012: 84 %
2013: 71 %
2014: 75 %
2015: 63 %
2016: 80 %
2017: 80 %

Udviklingen i studerende, der selv har lagt deres ugeskema:

2009: 84 %
2010: 77 %
2011: 81 %
2012: 89 %
2013: 82 %
2014: 85 %
2015: 65 %
2016: 80 %
2017: 80 %

27. Er de ovennævnte skemaer/ Arbejdsplaner blevet brugt ved planlægningen af dit arbejde?

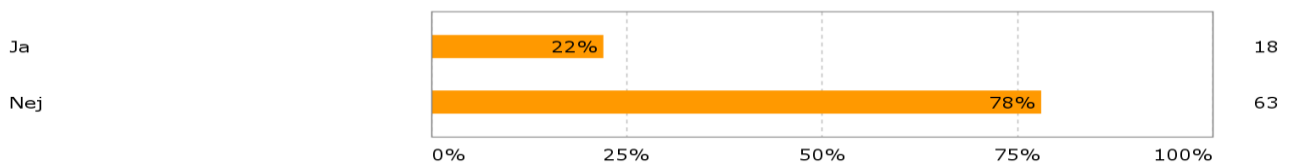


69 % af de studerende har anvendt skemaer/arbejdsplaner i deres arbejde.

Udviklingen i studerende, der har anvendt skemaer/arbejdsplaner i deres arbejde:

2009: 90 %
2010: 61 %
2011: 66 %
2012: 63 %
2013: 68 %
2014: 63 %
2015: 61 %
2016: 66 %
2017: 69 %

28. Får du honorar eller refusion fra apoteket?

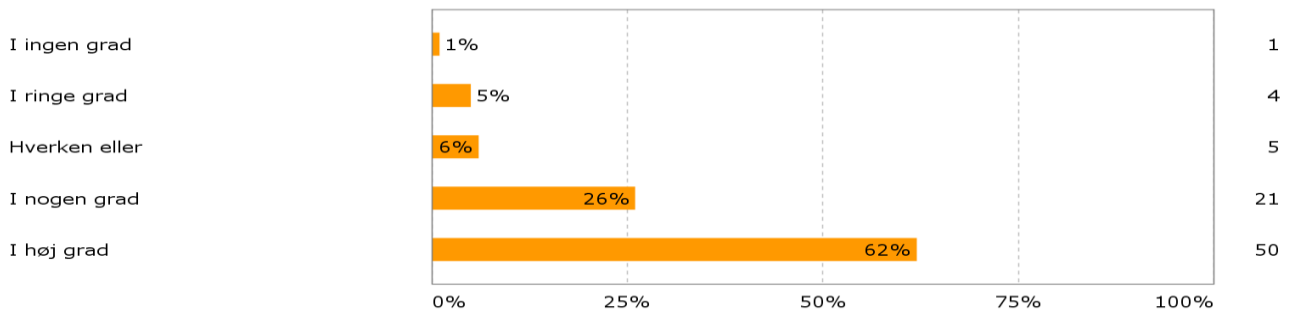


22 % af de studerende har oplevet at modtage en eller anden form for honorar eller refusion fra apoteket.

Udvikling i studerende, der har modtaget honorar eller refusion fra apoteket:

2009: 44 %
2010: 38 %
2011: 37 %
2012: 21 %
2013: 25 %
2014: 21 %
2015: 21 %
2016: 23 %
2017: 22 %

29. I hvor høj grad oplever du, at du er blevet en del af apotekets personale?

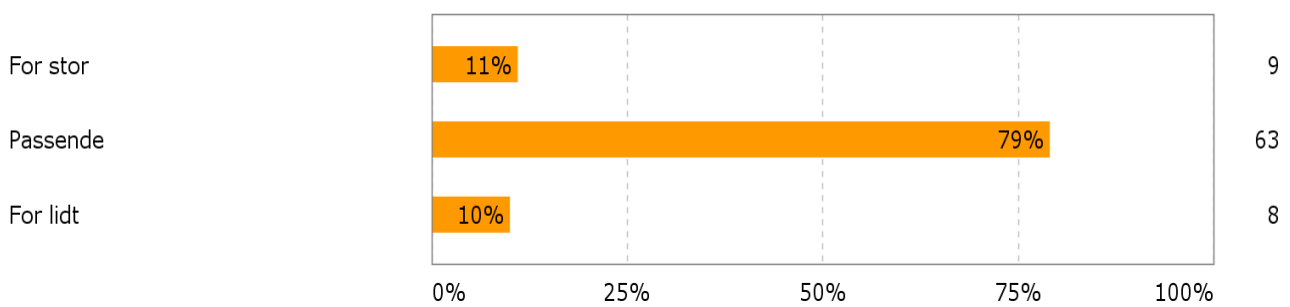


88 % af de studerende føler at de er integreret på apoteket i nogen eller høj grad.

Udviklingen i studerende, der føler sig integreret på apoteket i nogen eller høj grad:

2009: 83 %
2010: 86 %
2011: 88 %
2012: 88 %
2013: 82 %
2014: 80 %
2015: 91 %
2016: 92 %
2017: 88 %

30. Finder du, at apotekets brug af din arbejdskraft er



79 % af de studerende finder at apotekets brug af deres arbejdskraft er passende.

Udviklingen i studerende, der finder apotekets brug af deres arbejdskraft som værende passende:

2009: 79 %
2010: 81 %
2011: 83 %
2012: 77 %
2013: 80 %

2014: 83 %
2015: 73 %
2016: 84 %
2017: 79 %

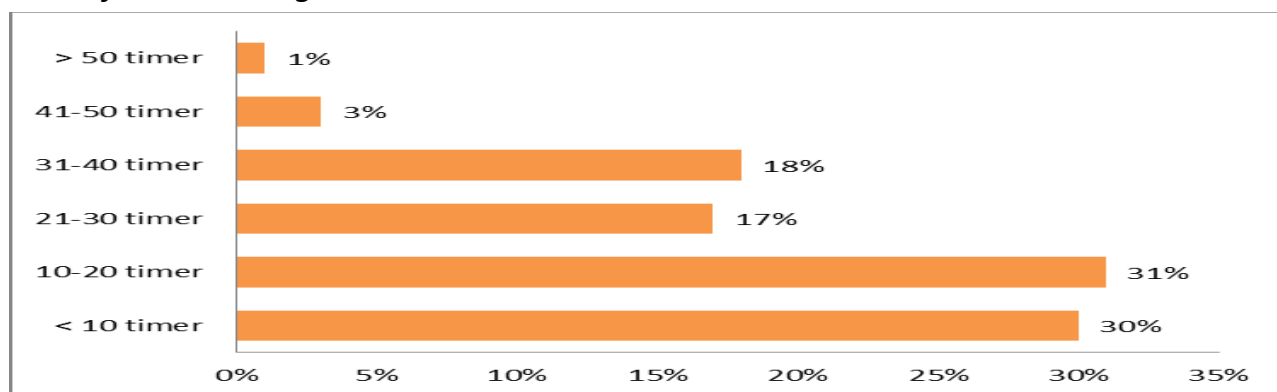
Opsummering af afsnittet planlægning, arbejdstider og løn samt integration på apoteket

54 % af de studerende har selv lagt deres skema for hele studieopholdet. 80 % har selv lagt deres uge – og månedsskema. I 69 % af tilfældene er disse skemaer blevet brugt i det daglige arbejde.

22 % har modtaget honorar eller refusion fra apoteket.

Møder med vejleder

31. Angiv tidsforbrug i timer til møder med vejleder, inkl. forberedelse, afholdelse og evt. referatskrivning

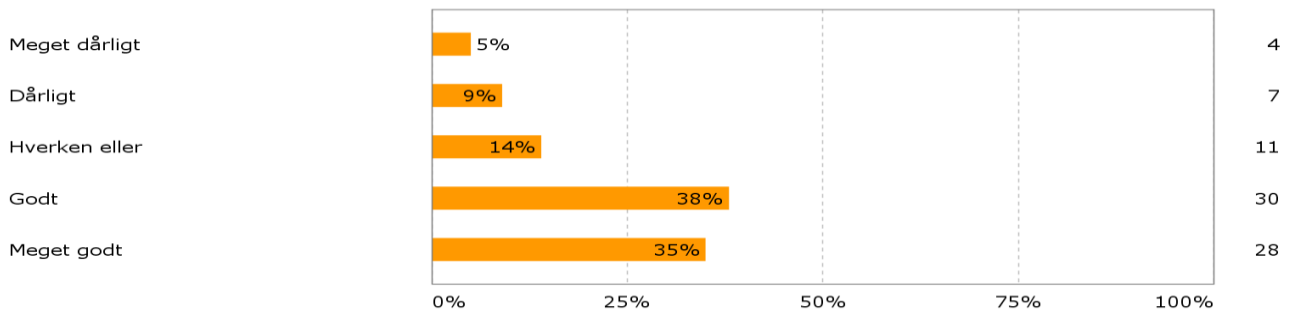


Samlet har de studerende brugt 18,9 timer på vejledermøder inkl. forberedelse og referat. Det anbefalede tidsforbrug er ca. 55,5 timer (1,5 uger)

Udviklingen i timer brugt på vejledermøder:

2009: 35,5 timer
2010: 43 timer
2011: 37,3 timer
2012: 41,4 timer
2013: 28,9 timer
2014: 25,0 timer
2015: 24,5 timer
2016: 21 timer
2017: 18,9 timer

32. Hvordan vurderer du dit udbytte af møderne med vejleder?



73 % af de studerende vurderer udbyttet af møder med vejleder som værende "meget godt" eller "godt".

Udviklingen i studerende, der vurderer udbytte af vejledermøder som "meget godt" eller "godt":

2010: 60 %

2011: 69 %

2012: 75 %

2013: 75 %

2014: 63 %

2015: 90 %

2016: 84 %

2017: 73 %

14 % af de studerende vurderer udbyttet af vejledermøder som værende "meget dårligt" eller "dårligt".

Udviklingen i studerende, der vurderer udbytte af vejledermøder som værende "meget dårligt" eller "dårligt":

2009: Spørgsmål ej stillet

2010: 17 %

2011: 15 %

2012: 10 %

2013: 7 %

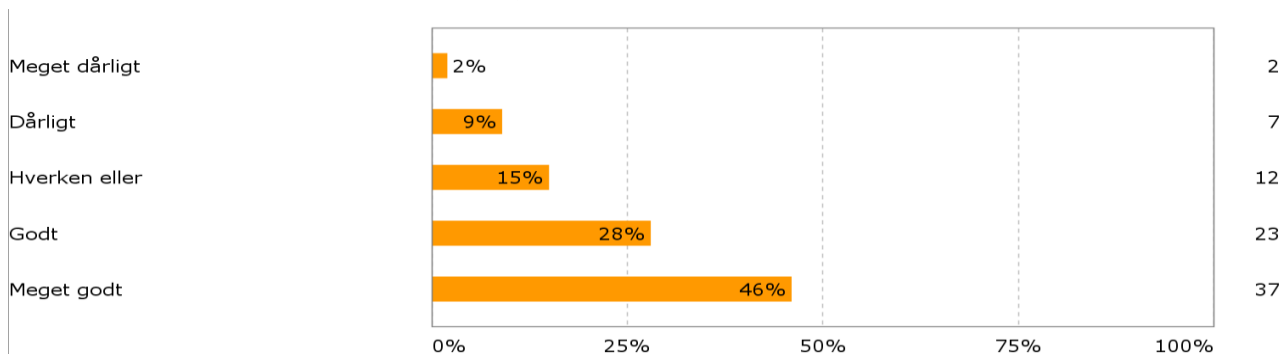
2014: 14 %

2015: 1 %

2016: 4 %

2017: 14 %

33. Hvordan vurderer du samarbejdet generelt med din vejleder?



74 % af de studerende vurderer deres samarbejde med vejleder som værende "meget godt" eller "godt".
11 % har vurderet det som værende "dårligt" eller "meget dårligt"

Udviklingen i studerende der vurderer deres samarbejde med vejleder som værende "godt" eller "meget godt":

2012: 82 %

2013: 72 %

2014: 65 %

2015: 91 %

2016: 80 %

2017: 74 %

Udviklingen i studerende, der vurderer deres samarbejde med vejleder som værende "dårligt" eller "meget dårligt":

2012: 3 %

2013: 10 %

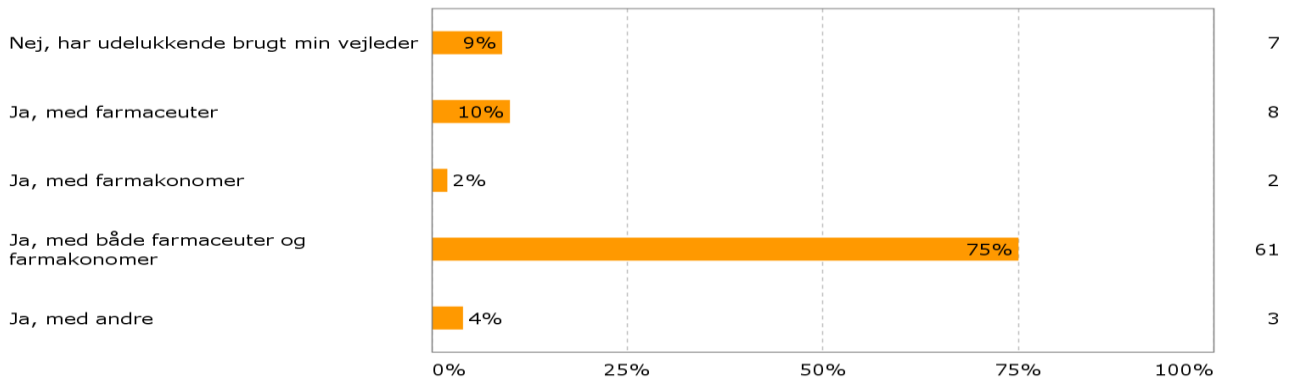
2014: 13 %

2015: 11 %

2016: 9 %

2017: 11 %

34. Har du under studieopholdet haft sparring i forhold til din vejledning med andre end vejleder?

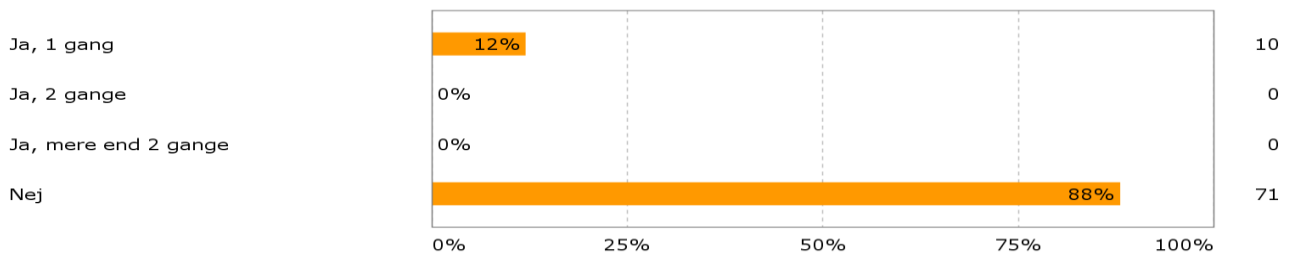


91 % af de studerende har haft sparring i forhold til deres vejledning med andre end vejleder. Oftest har de øvrige sparringspartnere været både farmakonomer og øvrige farmaceuter.

Udviklingen i studerende, der har haft sparring med andre i forhold til deres vejledning:

2012: 95 %
 2013: 96 %
 2014: 95 %
 2015: 83 %
 2016: 94 %
 2017: 91 %

35. Har du under dit studieophold oplevet vejlederskifte?



12 % af de studerende har oplevet vejlederskifte 1 gang under studieopholdet.

Udviklingen i studerende, der har oplevet 1 eller 2 vejlederskifte under deres studieophold:

2012: 13 %
 2013: 5 %
 2014: 12 %
 2015: 19 %
 2016: Spørgsmål ikke stillet
 2017: 12 %

Opsummering af afsnittet møder med vejleder

Samlet har de studerende brugt 18,9 timer på vejledermøder inkl. forberedelse og referat. Det anbefalede tidsforbrug er ca. 55,5 timer (1,5 uger)

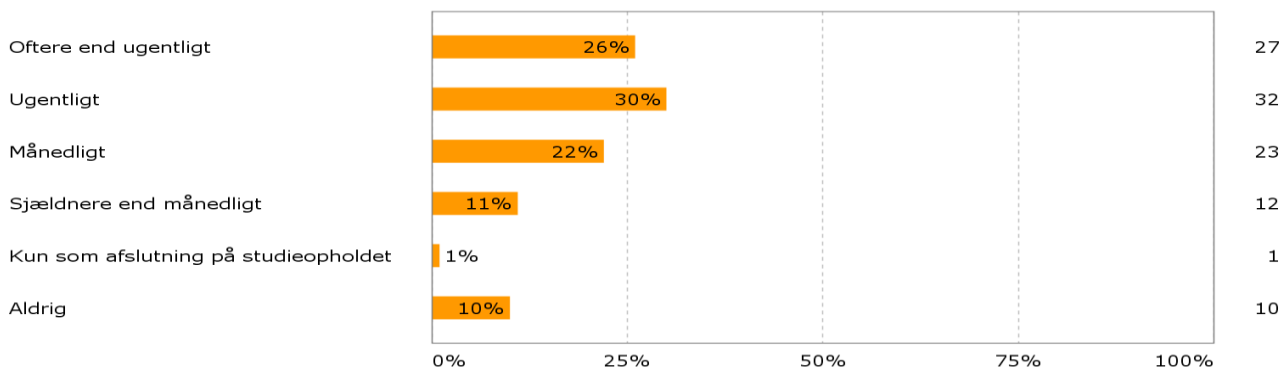
73 % vurderer udbyttet af vejledermøder som værende "godt" eller "meget godt".

74 % af de studerende vurderer deres samarbejde med vejleder som værende "meget godt" eller "godt".

91 % af de studerende har spærret med andre på apoteket end deres vejleder i forhold til vejledning. Typisk både med farmakonomer og øvrige farmaceuter.

Eksamen

36. Hvor ofte har du skrevet i din logbog?



56 % af de studerende har skrevet i deres logbog enten ugentligt eller oftere end ugentligt.

Udviklingen i studerende, der har skrevet i deres logbog enten ugentligt eller oftere end ugentligt:

- 2009: 52 %
- 2010: 62 %
- 2011: 64 %
- 2012: 64 %
- 2013: 66 %
- 2014: 65 %
- 2015: 30 %
- 2016: 35 %
- 2017: 56 %

10 % har aldrig skrevet logbog.

Udviklingen i studerende, der har aldrig har skrevet i deres logbog:

- 2015: 14 %

2016: 12 %

2017: 10 %

12 % har enten ført logbog sjældnere end månedligt eller "kun" som afslutning på studieopholdet".

Udviklingen i studerende, der har ført logbog sjældnere end månedligt eller "kun" som afslutning på studieopholdet":

2009: 20 %

2010: 14 %

2011: 12 %

2012: 13 %

2013: 19 %

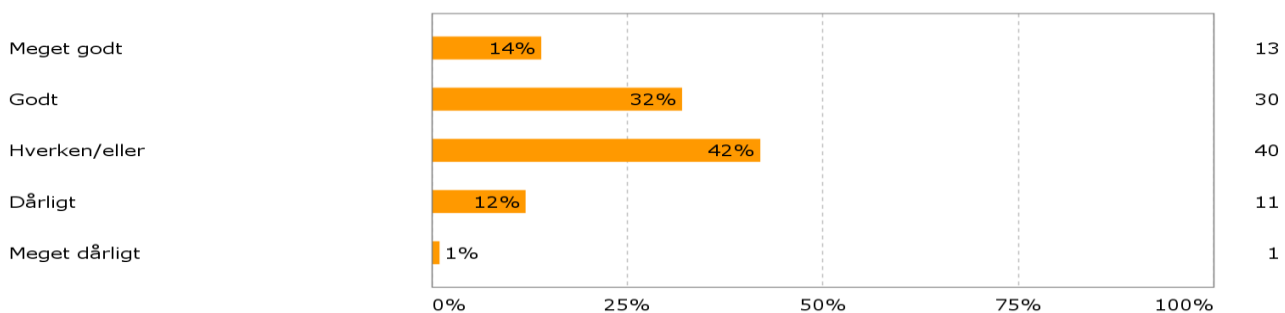
2014: 21 %

2015: 0 %

2016: 9 %

2017: 12 %

37. Hvordan har det fungeret for dig at udarbejde logbog?



46 % af de studerende vurderer at udarbejdelsen af logbog har fungeret "meget godt" eller "godt".

Udviklingen i studerende, der har vurderet at udarbejdelsen af logbog har fungeret "meget godt" eller "godt":

2009: 48 %

2010: 42 %

2011: 37 %

2012: 43 %

2014: 51 %

2015: 46 %

2016: 46 %

2017: 46 %

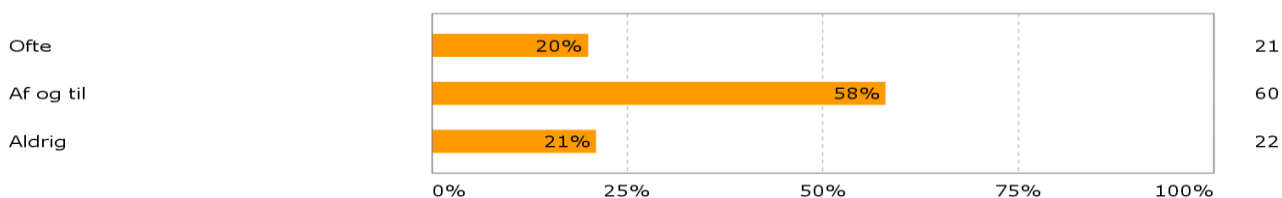
13 % har vurderet at udarbejdelsen af logbog har fungeret "meget dårligt" eller "dårligt".

Udviklingen i studerende, der har vurderet at udarbejdelsen af logbog og portefølje har fungeret "meget dårligt" eller "dårligt":

2009: 18 %

2010: 16 %
2011: 14 %
2012: 16 %
2013: 26 %
2014: 20 %
2015: 13 %
2016: 17 %
2017: 13 %

38. Hvor ofte har du diskuteret dine oplæg til den skriftlige eksamen med din vejleder?



74 % af de studerende har diskuteret deres oplæg til den skriftlige eksamen med vejleder "ofte" eller "af og til".

2015: 73 %
2016: 74 %
2017: 78 %

Tidligere har der været spurt til hvor ofte de studerende har diskuteret oplæg til porteføljer med deres vejleder med følgende svarprocenter, der har diskuteret dette med vejleder "ofte" eller "af og til":

2009: 69 %
2010: 60 %
2011: 64 %
2012: 63 %
2013: 68 %
2014: 67 %

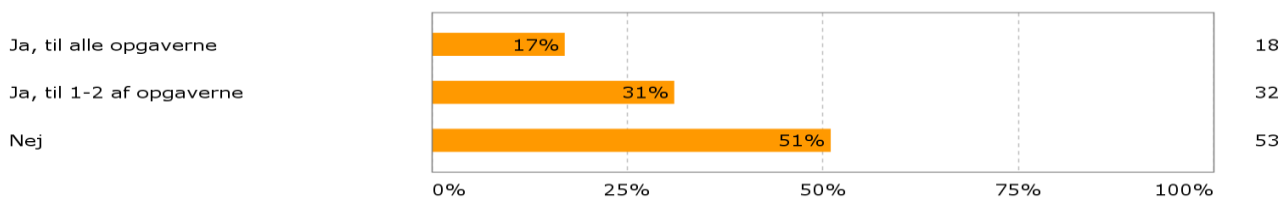
21 % har aldrig diskuteret deres oplæg til skriftlig eksamen med vejleder.

2015: 26 %
2016: 29 %
2017: 21 %

Tidligere har tallene med hensyn til studerende, der aldrig havde diskuteret porteføljerne med deres vejleder, set således ud:

2009: 14 %
 2010: 19 %
 2011: 23 %
 2012: 18 %
 2013: 5 %
 2014: 8 %

39. Har din vejleder kommenteret på det næsten færdige udkast til dine skriftlige opgaver?



Vejleder har kommenteret på enten en eller flere af de studerendes næsten færdige skriftlige opgaver i 48 % af tilfældene.

2015: 48 %
 2016: 48 %
 2017: 48 %

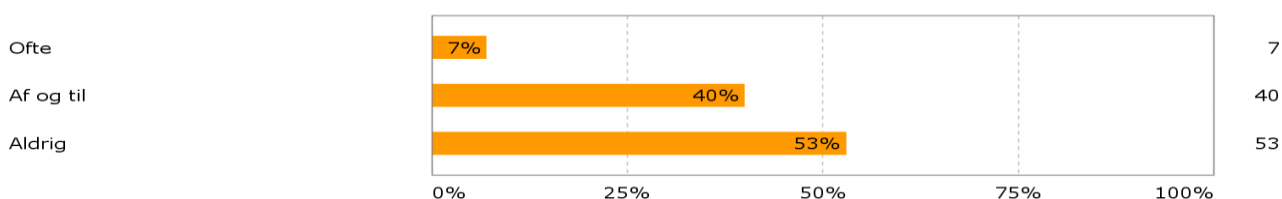
51 % har ikke oplevet at vejleder har kommenteret på nogen af deres skriftlige opgaver.

2015: 52 %
 2016: 52 %
 2017: 51 %

Udviklingen i studerende, hvor vejleder aldrig har kommenteret på den næsten færdige portefølje:

2013: 31 %
 2014: 43 %

40. Hvor ofte har du diskuteret dit oplæg til den mundtlige eksamen med din vejleder?



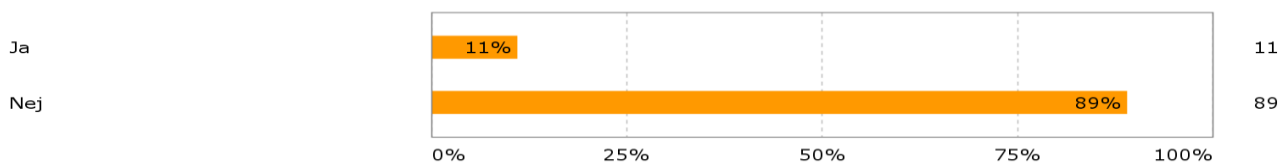
47 % af de studerende har diskuteret indholdet af deres oplæg til den mundtlige eksamen med vejleder ofte eller af og til.

2015: 50 %

2016: 41 %

2017: 47 %

41. Har din vejleder kommenteret på de næsten færdige slides til din mundtlige eksamen?



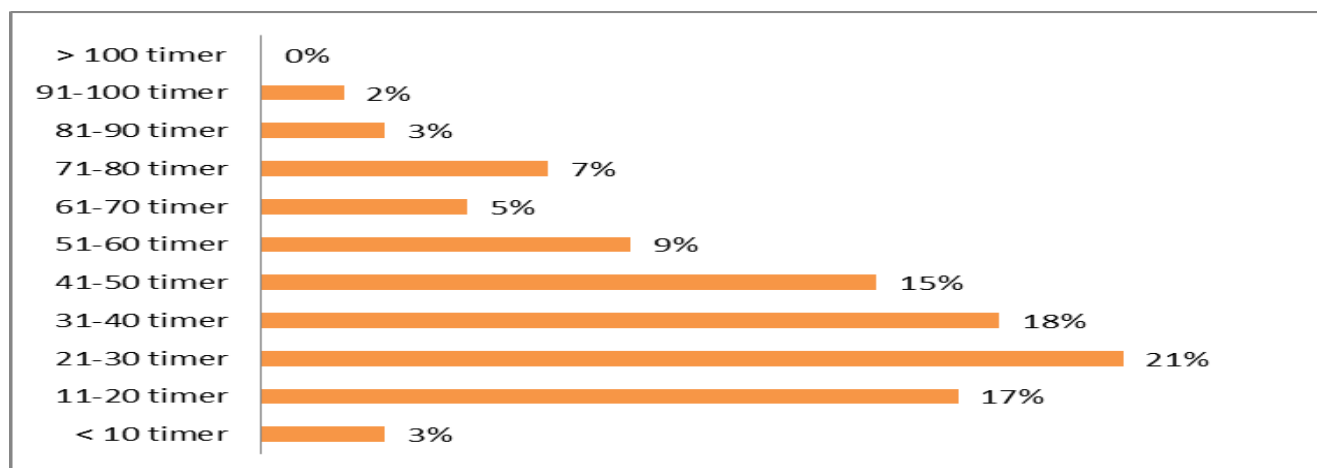
11 % af de studerendes vejledere har kommenteret på de næsten færdige slides til den mundtlige eksamen.

2015: 11 %

2016: 12 %

2017: 11 %

42. Tidsforbrug til udformningen af de 3 skriftlige opgaver i alt



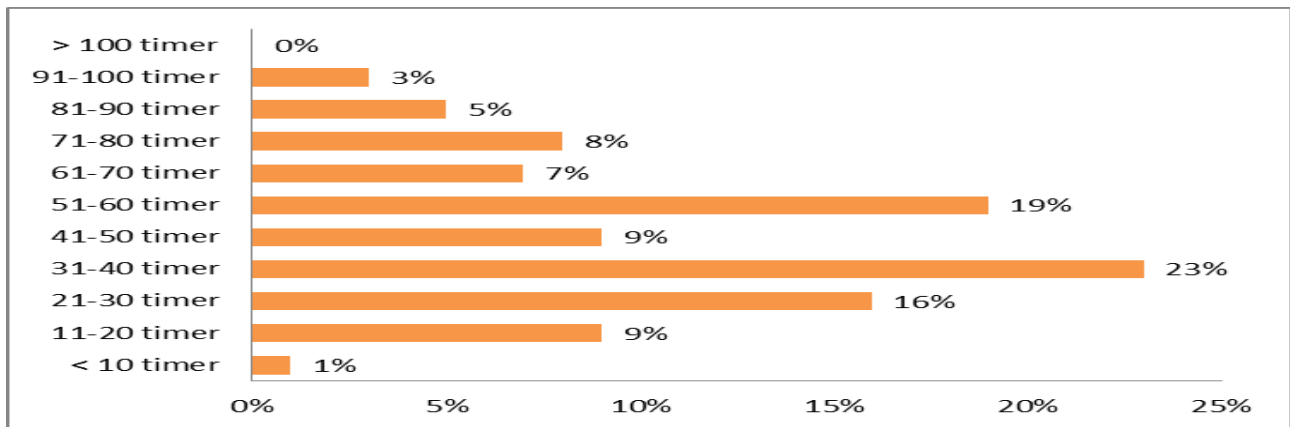
De studerende har i gennemsnit brugt 46 timer på de 3 skriftlige opgaver, der udgør den skriftlige eksamen.

2015: 50 timer

2016: 49 timer

2017: 46 timer

43. Tidsforbrug til udformningen af dine præsentationer til den mundtlige eksamen i alt



De studerende har i gennemsnit brugt 45 timer på præsentationer til den mundtlige eksamen.

2015: 40 timer

2016: 45 timer

2017: 47 timer

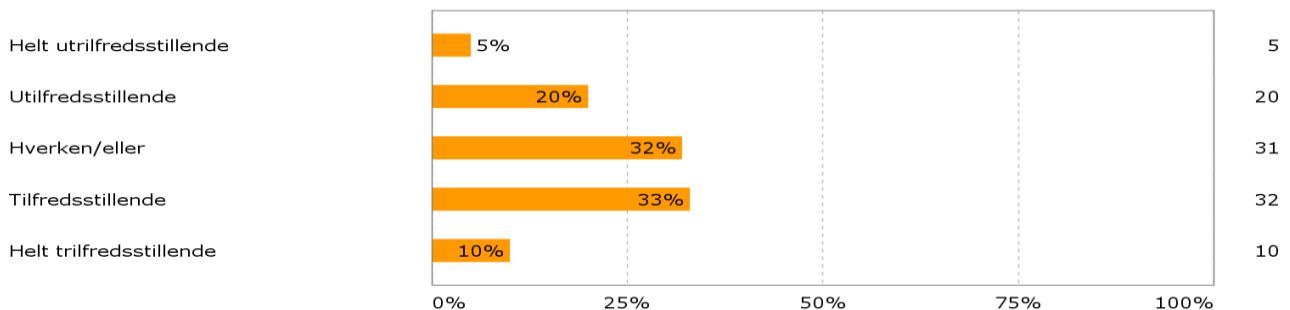
De studerende har dermed samlet brugt i gennemsnit 93 timer på deres eksamener. Det anbefalede antal timer fra PharmaSchools side er ca. 55,5 timer.

2015: 90 timer

2016: 94 timer

2017: 93 timer

44. Hvordan føler du dig "klædt på" fra PharmaSchools side i forhold til de to eksamener - både hvad angår formelle krav til indhold, afholdelse, deadlines, besvarelse af tvivlsspørgsmål mv.?



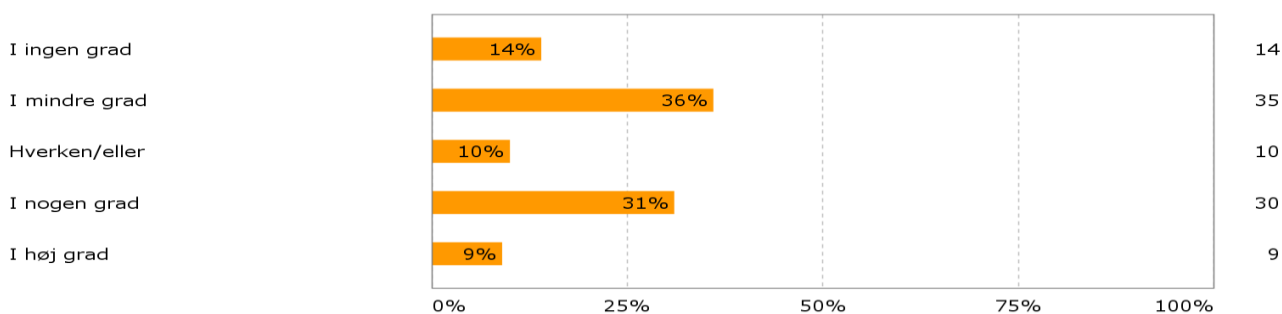
34 % af de studerende føler sig "tilfredsstillende" eller "helt tilfredsstillende" klædt på i forhold til eksamen fra PharmaSchools side.

2015: 34 %
2016: 49 %
2017: 34 %

25 % føler dette i "helt utilfredsstillende" eller "utilfredsstillende" grad.

2015: 49 %
2016: 17 %
2017: 25 %

45. I hvor høj grad finder du eksamensformen på studieophold på apotek hensigtsmæssig?



40 % af de studerende finder eksamensformen hensigtsmæssig i "høj grad" eller "i nogen grad".

Studerende, der finder eksamensformen hensigtsmæssig i "meget høj grad" eller "i høj grad":

2015: 53 %
2016: 44 %
2017: 40 %

50 % finder eksamensformen hensigtsmæssig i "ingen grad" eller "i mindre grad".

Udviklingen i studerende, der finder eksamensformen hensigtsmæssig i "ingen grad" eller "i mindre grad":

2015: 39 %
2016: 41 %
2017: 50 %

Tidligere års tal – disse tal er fra den tid hvor eksamensformen bestod af porteføljer:

Studerende, der fandt eksamensformen hensigtsmæssig i "meget høj grad" eller "i høj grad":

2010: 14 %
2011: 24 %
2012: 16 %
2013: 18 %
2014: 29 %

Udviklingen i studerende, der "slet ikke" fandt eksamensformen porteføljer hensigtsmæssig:

2010: 35 %

2011: 27 %

2012: 27 %

2013: 34 %

2014: 25 %

Opsummering af afsnittet eksamen

46 % af de studerende har skrevet i deres logbog enten ugentlig eller oftere end ugentligt. 10 % har ikke ført logbog.

46 % af de studerende, der har ført logbog har angivet at dette har fungeret enten "godt" eller "meget godt" for dem.

78 % af de studerende har diskuteret deres oplæg til den skriftlige eksamen med deres vejleder. Hos 48 % af de studerende har vejleder kommenteret på de næsten færdige oplæg til en eller flere af de skriftlige opgaver.

47 % af de studerende har diskuteret deres oplæg til mundlig eksamen med vejleder. 11 % har haft vejleder til at kommentere på de næsten færdige slides til den mundtlige eksamen.

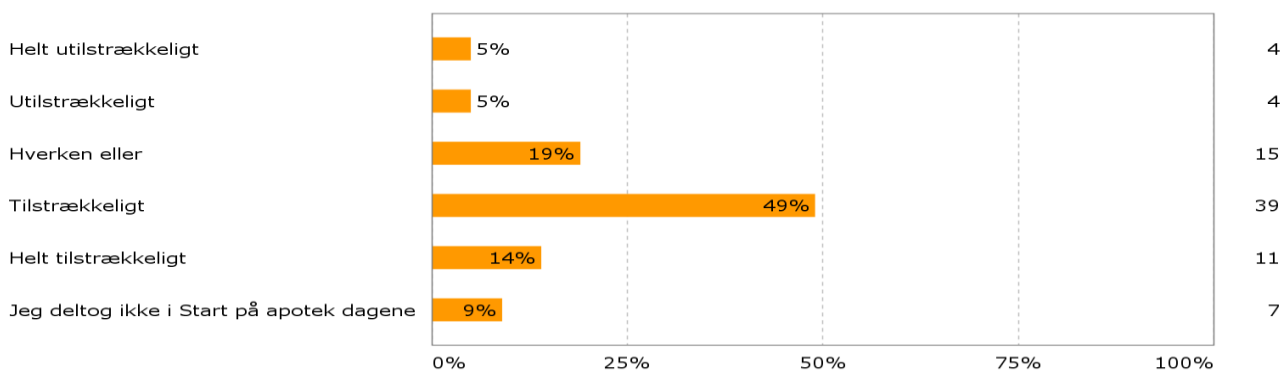
De studerende har i gennemsnit anvendt 46 timer til den skriftlige eksamen og 47 timer til den mundtlige eksamen. Dette giver et gennemsnit på i alt 93 timer til eksamen. Det estimerede antal timer er 55,5 timer.

25 % af de studerende føler sig "helt utilfredsstillende" eller "utilfredsstillende" klædt på fra PharmaSchools side i forhold til eksamen.

40 % finder eksamensformen på studieophold på apotek hensigtsmæssig i "meget høj grad" eller "høj grad". 50 % finder eksamensformen hensigtsmæssig i "ingen grad" eller "mindre grad".

Teoretisk del på PharmaSchool

46. Udbyttet af Start-på-apotek-dagene i januar var



63 % af de studerende vurderer deres udbytte af Start på apotek-dagene som værende "helt fyldestgørende" eller "fyldestgørende".

Udviklingen:

2009: 39 %
2010: 40 %
2011: 38 %
2012: 32 %
2013: 46 %
2014: 39 %
2015: 59 %
2016: 51 %
2017: 63 %

10 % vurderer udbyttet som værende "helt utilstrækkeligt" eller "utilstrækkeligt".

Udviklingen:

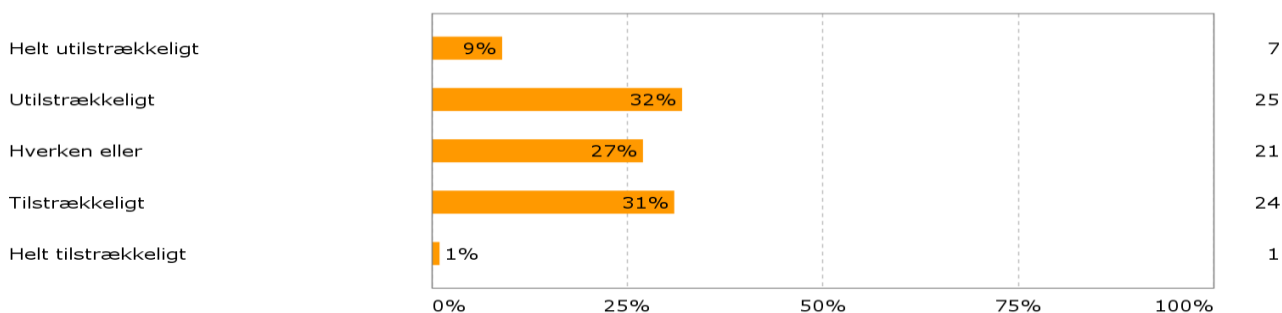
2009: 20 %
2010: 23 %
2011: 21 %
2012: 18 %
2013: 25 %
2014: 19 %
2015: 6 %
2016: 9 %
2017: 10 %

9 % af de studerende har ikke deltaget på Start på apotek-dagene.

Udviklingen:

2016: 19 %
2017: 9 %

47. Hvordan vurderer du dit faglige udbytte af Københavnerugerne?



32% vurderer deres udbytte af Københavnerugerne som værende "tilstrækkeligt" eller "helt tilstrækkeligt".

Udviklingen:

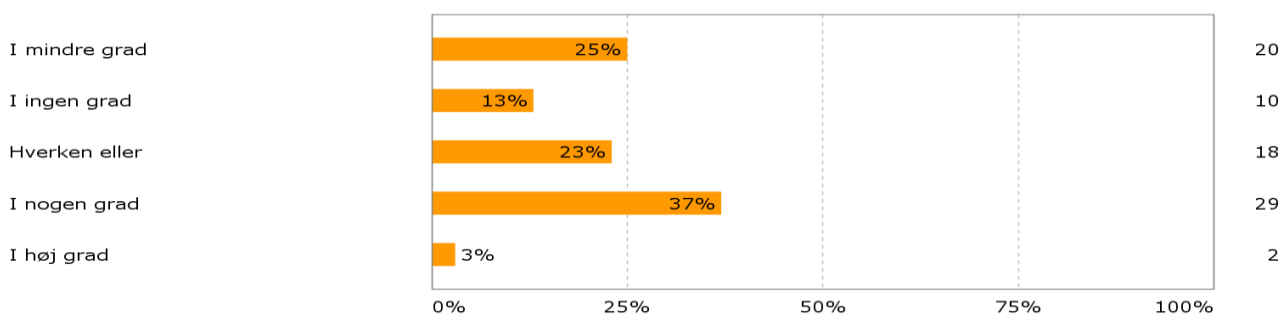
2009: 41 %
2010: 41 %
2011: 45 %
2012: 43 %
2013: 35 %
2014: 39 %
2015: 44 %
2016: 60 %
2017: 32 %

41 % vurderer deres udbytte som værende "utilstrækkeligt" eller "helt utilstrækkeligt"

Udviklingen:

2009: 19 %
2010: 17 %
2011: 17 %
2012: 21 %
2013: 26 %
2014: 23 %
2015: 24 %
2016: 9 %
2017: 41 %

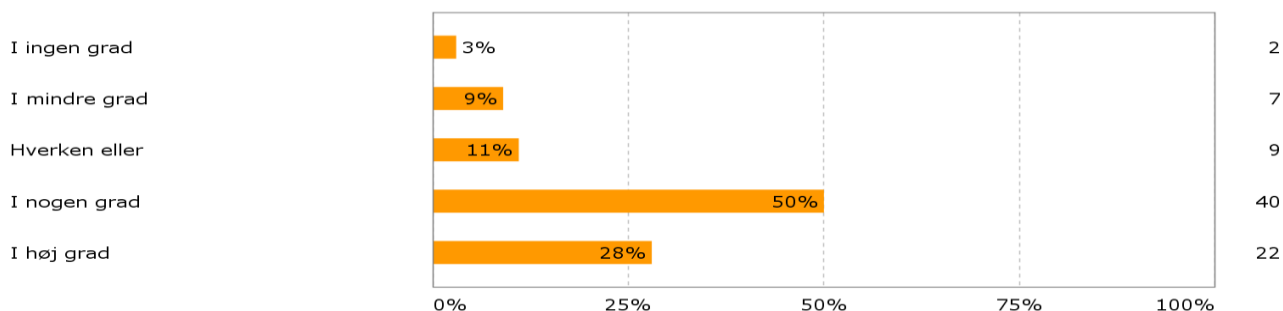
48. I hvilken grad har du kunne bruge din tillærte viden fra Københavnrugerne i praksis?



41 % af de studerende har brugt deres tillærte viden fra Københavnrugerne i praksis "i nogen grad" eller "i høj grad"

2013: 47 %
2014: 48 %
2015: 42 %
2016: 70%
2017: 41 %

49. I hvor høj grad har du brugt din øvrige viden fra PharmaSchool under studieophold på apotek?

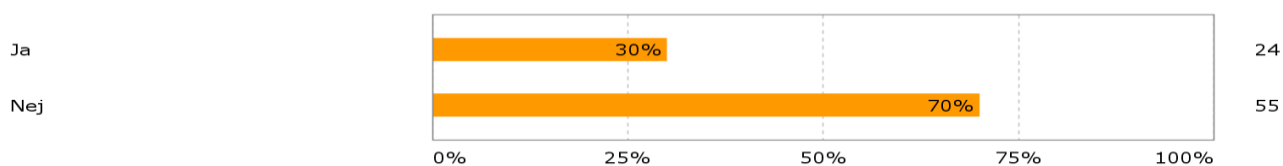


78 % af de studerende har anvendt deres øvrige viden fra PharmaSchool under deres studieophold i "meget høj grad" eller "høj grad".

Udviklingen i studerende, der har anvendt deres øvrige viden fra PharmaSchool under deres studieophold i "meget høj grad" eller "høj grad":

2009: 72 %
2010: 77 %
2011: 80 %
2012: 73 %
2013: 70 %
2014: 69 %
2015: 84 %
2016: 88 %
2017: 78 %

50. Har du behov for yderligere uddannelse før og under studieopholdet?



30 % oplyser at de har brug for yderligere undervisning før og under studieopholdet.

Udviklingen i studerende, der oplyser at de har brug for yderligere undervisning før og under studieopholdet:

2009: 42 %
2010: 46 %
2011: 40 %
2012: 37 %
2013: 34 %

2014: 42 %
2015: 47 %
2016: 30 %
2017: 30 %

Opsummering af afsnittet Teoridel PharmaSchool

63 % af de studerende vurderer deres udbytte af Start på apotek-dagene som værende "helt fyldestgørende" eller "fyldestgørende". 9 % af de studerende deltog ikke på Start-på-apotek-dagene.

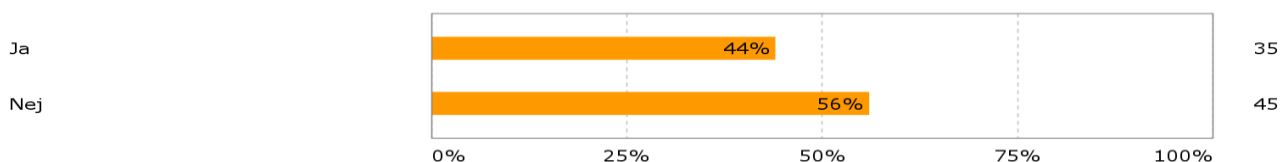
32 % vurderer udbyttet af Københavnerugerne som værende "helt tilstrækkelig" eller "tilstrækkelig". 41 % har anvendt deres erhvervede viden fra Københavnerugerne "i høj grad" eller "i nogen grad" i forbindelse med praktisk arbejde på apoteket og/eller deres eksamen.

78 % af de studerende har anvendt deres øvrige viden fra PharmaSchool under deres studieophold i enten "meget høj grad" eller "i høj grad".

30 % føler behov for yderligere undervisning før og under studieopholdet.

Kontakten til PharmaSchool

51. Har du kontaktet PharmaSchool under dit studieophold?

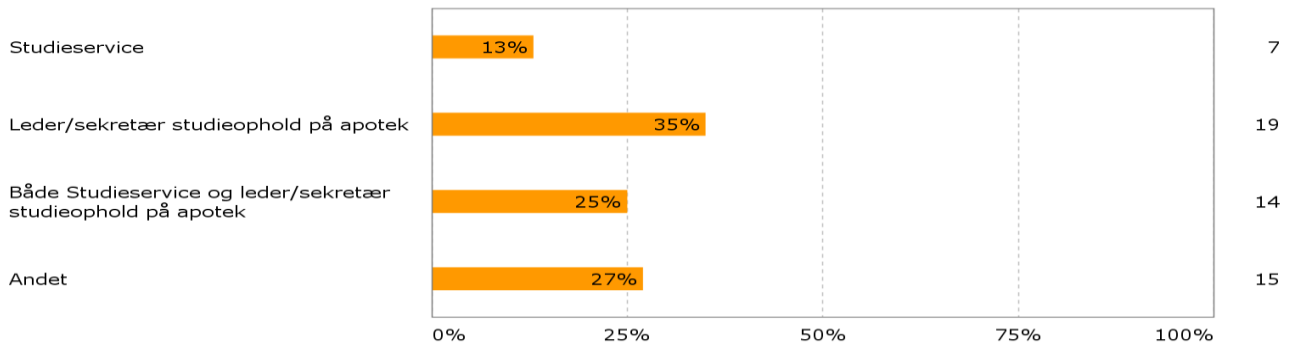


44 % af de studerende har under deres studieophold kontaktet PharmaSchool.

Udvikling i studerende, der under deres studieophold har kontaktet PharmaSchool:

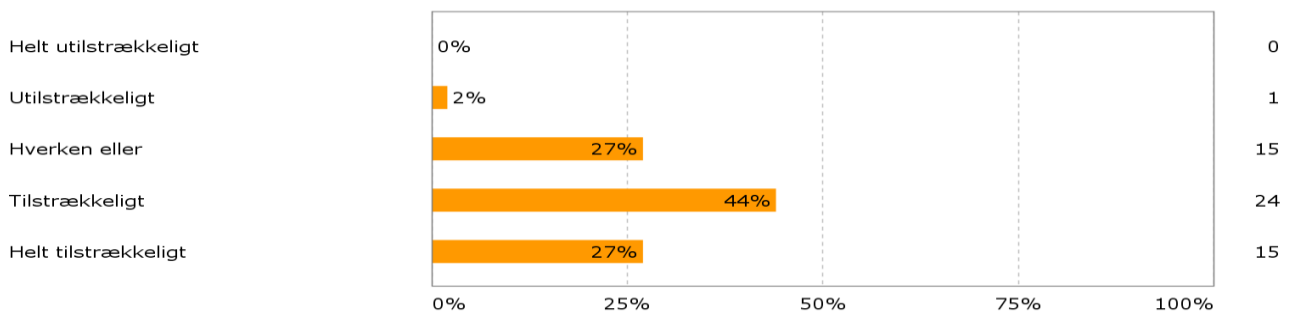
2009: 47 %
2010: 63 %
2011: 71 %
2012: 69 %
2013: 52 %
2014: 55 %
2015: 71 %
2016: 53 %
2017: 44 %

52. Hvem har du kontaktet på PharmaSchool?



De studerende har kontaktet PharmaSchool om i sær praktiske spørgsmål men enkelte også grundet problemer på apoteket.

53. Er kontakten med PharmaSchool



71 % af de studerende, der har haft kontakt til PharmaSchool finder kontakten til som værende "helt fyldestgørende" eller "fyldestgørende".

Udviklingen i studerende, der finder kontakten til PharmaSchool som værende "helt fyldestgørende" eller "fyldestgørende":

- 2009: 56 %
- 2010: 61 %
- 2011: 72 %
- 2012: 59 %
- 2013: 57 %
- 2014: 68 %
- 2015: 88 %
- 2016: 93 %
- 2017: 71 %

Det er gennemgående at især kort svartid ved henvendelse har været positivt.

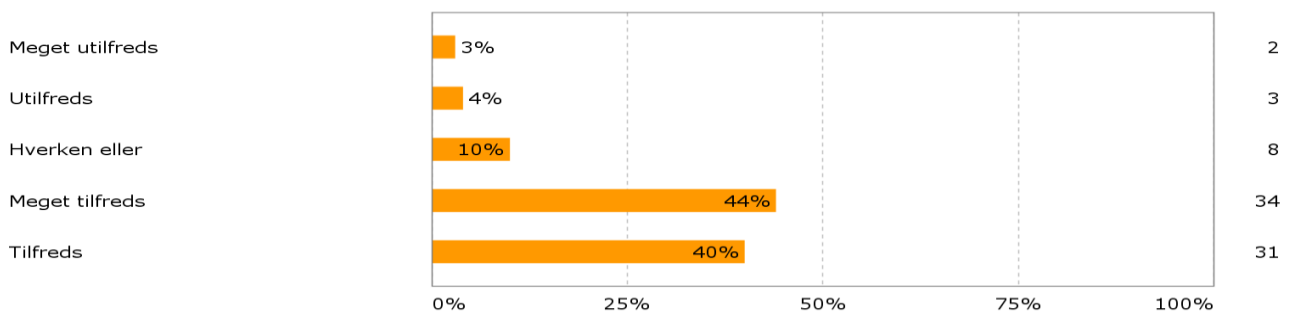
Opsummering af afsnittet Kontakt til PharmaSchool

44 % af de studerende har kontaktet PharmaSchool under deres studieophold. Oftest om praktiske spørgsmål.

71 % mener at kontakten til PharmaSchool har været "helt fyldestgørende" eller "fyldestgørende".

Faglig udvikling og vurdering af studieopholdet

54. Har du været tilfreds med dine muligheder for at arbejde selvstændigt på apoteket?



84 % af de studerende har været enten "meget tilfredse" eller "tilfredse med deres mulighed for at arbejde selvstændigt under studieopholdet.

Udviklingen:

2009: 83 %

2010: 80 %

2011: 82 %

2012: 81 %

2013: 81 %

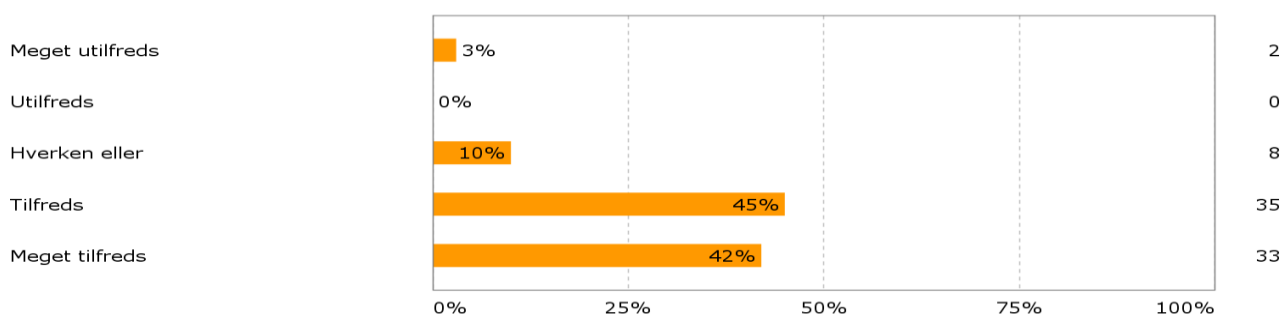
2014: 90 %

2015: 90 %

2016: 91 %

2017: 84 %

55. Er du tilfreds med de erfaringer, du har fået ved at indgå i et arbejdsfællesskab på apoteket?



87 % er enten "meget tilfredse" eller "tilfredse" med de erfaringer, de har fået ved at indgå i arbejdsfællesskab på apoteket.

Udvikling:

2009: 84 %
2010: 87 %
2011: 87 %
2012: 84 %
2013: 87 %
2014: 86 %
2015: 87 %
2016: 95 %
2017: 87 %

56. Hvad var dine forventninger til studieopholdet?

De studerendes forventninger til studieopholdet har, ligesom tidligere år, især omhandlet indsigt i farmaceutens rolle og jobmuligheder, præparatkendskab og kundekommunikation. Af nye punkter ift tidligere evalueringer nævner 16 % at de forventede at "lære noget om apotekets hverdag". Endvidere nævner 12 % at deres forventninger handlede om at få indblik i klinisk farmaci i enten primær eller sekundær sektoren.

50 studerende har beskrevet deres forventninger til studieopholdet. Kommentarerne fordeler sig som følgende:

Indsigt i farmaceutens rolle og jobmuligheder:

2017: 30 % 2016: 35 % 2015: 34 % 2014: 21 % 2013: 23 % 2012: 21 % 2011: 27 %

Præparatkendskab:

2017: 30 % 2016: 26 % 2015: 31 % 2014: 13 % 2013: 19 % 2012: 22 % 2011: 18 %

Anvende teori i praksis:

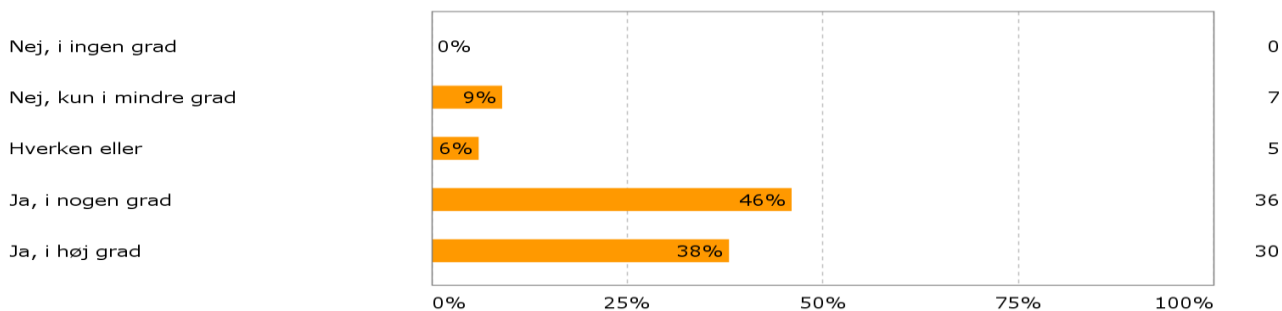
2017: 18 % 2016: 9 % 2015: 12 % 2014: 8 % 2013: 4 % 2012: 9 % 2011: 16 %

Kundekommunikation og faglig rådgivning:	2017: 32 %	2016: 29 %	2015: 30 %	2014: 17 %	2013: 17 %	2012: 22 %	2011: 13 %
Indsigt i sundhedsvæsenet:	2017: 6 %	2016: 6 %	2015: 6 %	2014: 2 %	2013: 5 %	2012: 4 %	2011: 11 %
Integration på apoteket/Indgå i arbejdsfællesskab:	2017: 20 %	2016: 20 %	2015: 19 %	2014: 8 %	2013: 5 %	2012: 12 %	2011: 6 %
Personlig udvikling:	2017: 10 %	2016: 17 %	2015: 3 %	2014: 5 %	2013: 4 %	2012: 6 %	2011: 0 %
Faglig udvikling:	2017: 22 %	2016: 10 %	2015: 13 %	2014: 3 %	2013: 6 %	2012: 0 %	2011: 0 %
Viden om MGG:	2017: 0 %	2016: 0 %	2015: 1 %	2014: 3 %	2013: 2 %	2012: 0 %	2011: 1 %
Tværfagligt samarbejde:	2017: 0 %	2016: 3 %	2015: 1 %	2014: 5 %	2013: 3 %	2012: 0 %	2011: 0 %
Kendskab til brugerperspektiv:	2017: 12 %	2016: 9 %	2015: 4 %	2014: 5 %	2013: 0 %	2012: 0 %	2011: 0 %
Apoteket som organisation/ledelse:	2017: 2 %	2016: 17 %	2015: 1 %	2014: 7 %	2013: 0 %	2012: 0 %	2011: 0 %
Oplevelse/afveksling fra studiet:	2017: 4 %	2016: 4 %	2015: 7 %	2014: 0 %	2013: 0 %	2012: 0 %	2011: 0 %
At have fri når man har fri/ingen lektier:	2017: 2 %	2016: 0 %	2015: 6 %	2014: 0 %	2013: 0 %	2012: 0 %	2011: 0 %
Ingen forventning:	2017: 6 %	2016: 6 %	2015: 6 %	2014: 2 %	2013: 0 %	2012: 0 %	2011: 0 %
Negativ forventning:	2017: 2 %	2016: 3 %	2015: 4 %	2014: 1 %	2013: 4 %	2012: 0 %	2011: 0 %
Uspecificeret læring/sjov:	2017: 4 %	2016: 14 %	2015: 0 %	2014: 0 %	2013: 0 %	2012: 0 %	2011: 0 %
Specifikke forventninger til selve apoteket og vejleder:	2017: 4 %	2016: 14 %	2015: 0 %	2014: 0 %	2013: 0 %	2012: 0 %	2011: 0 %
Indblik i apotekets hverdag:	2017: 16 %						

Indblik i klinisk farmaci:

2017: 12 %

57. Er dine forventninger til studieopholdet blevet indfriet?



85 % har fået indfriet deres forventninger ”i høj grad” eller ”nogen grad”. 9 % har i ”slet ingen” eller ”lille grad” fået indfriet deres forventninger

Udviklingen i studerende der har fået indfriet deres forventninger ”i høj grad” eller ”nogen grad”:

2009: 77 %

2010: 69 %

2011: 79 %

2012: 79 %

2013: 75 %

2014: 81 %

2015: 76 %

2016: 82 %

2017: 85 %

Udviklingen i studerende der har fået indfriet deres forventninger ”slet ingen” eller ”lille grad”:

2009: 8 %

2010: 10 %

2011: 6 %

2012: 6 %

2013: 7 %

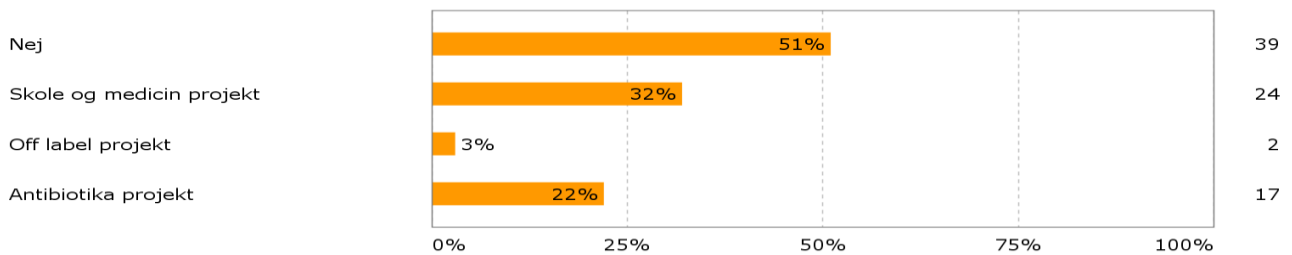
2014: 6 %

2015: 7 %

2016: 7 %

2017: 9 %

58. Har du deltaget i et eller flere forskningsprojekter?



49 % af de studerende har deltaget i et eller flere forskningsprojekter.

Udviklingen i studerende, der har deltaget i et eller flere forskningsprojekter:

2012: 66 %

2013: 47 %

2014: 65 %

2015: 35 %

2016: 51 %

2017: 49 %

Opsummering af afsnittet Faglig udvikling og vurdering af studieopholdet

84 % af de studerende har været enten meget tilfredse eller tilfredse med deres mulighed for at arbejde selvstændigt under studieopholdet.

87 % af de studerende har været enten meget tilfredse eller tilfredse med de erfaringer de har fået ved at indgå i arbejdsfællesskabet på apoteket.

De studerende har hyppigst haft følgende forventninger til studieopholdet:

- Indsigt i farmaceutens rolle og fremtidige jobmuligheder (30 %)
- Præparatkendskab (30 %)
- Viden om kundekommunikation og faglig rådgivning (32 %)

85 % har fået deres forventninger indfriet i meget høj eller nogen grad.

49 % har deltaget i et forskningsprojekt under deres studieophold.

Konklusion

Dagligt apoteksarbejde

De studerende har i gennemsnit brugt 9,0 uger på daglig apoteksarbejde. Det anbefalede fra PharmaSchools side er 9 uger.

86 % af de studerende er enten tilfredse eller meget tilfredse med deres udbytte af det daglige apoteksarbejde.

Særlige opgaver

Der er i gennemsnit brugt 3,0 uger med samtlige særlige opgaver (selvvalgte særlige opgaver, de 3 skrankeekspeditioner, de 3 medicingennemgange samt Test i teoretisk lovgivning.) Det anbefalede tidsforbrug fra PharmaSchools side er 3 uger.

De studerende har i gennemsnit udført 4,4 selvvalgte særlige opgaver.

74 % af de studerende har ofte eller af og til brugt deres vejleder i forbindelse med særlige opgaver.

65 % af de studerende vurderer udbyttet af de 3 skrankeekspeditioner som værende "meget godt" eller "godt".

59 % vurderer udbyttet af Teoretisk og praktisk lovgivning som værende "meget godt" eller "godt" og 21 % har i "høj grad" anvendt den erhvervede viden i deres daglige arbejde på apoteket.

89 % vurderer udbyttet af de 3 medicingennemgange som værende "meget godt" eller "godt". 76 % af de studerende vurderer deres vejleders faglighed i forbindelse med medicingennemgang som værende "meget godt" eller "godt".

Udstationering

De studerende har i gennemsnit brugt 9,2 dage på udstationeringen samlet. Det fra PharmaSchools side anbefalede tidsforbrug er ca. 10 dage – svarende til 2 uger. Selve udstationeringen har i gennemsnit varet 6,1 dage.

De studerende har hyppigst været udstationeret på sygehusapotek, primær apotek eller sygehusafdeling.

Apoteket havde hos 79 % af de studerende ikke haft nogen indflydelse på den studerendes valg af udstationeringssted.

38 % af de studerende vurderer vejleders hjælp med udstationeringen som værende "tilstrækkelig" eller "helt tilstrækkelig".

89 % af de studerende vurderer deres udbytte af udstationeringen som "meget godt" eller "godt".

Studiebesøg

De studerende har i gennemsnit været på 2,5 lokale og 3,7 øvrige studiebesøg. Det samlede tidsforbrug på alle studiebesøg inkl. Forberedelse og afrapportering har i gennemsnit været 6,7 dage. PharmaSchools anbefaling er ca. 7,5 dage (svarende til ca. 1,5 uge)

4 % har ikke været på nogen lokale studiebesøg. 1 % har ikke været på nogen øvrige studiebesøg.

90 % af de studerende har afrapporteret og diskuteret studiebesøgene med vejleder/apoteket.

90 % af de studerende har vurderet udbyttet af deres studiebesøg som værende "meget godt" eller "godt".

Planlægning, arbejdstider, løn og integration på apoteket

54 % af de studerende har selv lagt deres skema for hele studieopholdet. 80 % har selv lagt deres uge – og månedsskema. I 69 % af tilfældene er disse skemaer blevet brugt i det daglige arbejde.

22 % har modtaget honorar eller refusion fra apoteket.

88 % anser sig som fuldt ud eller næsten fuldt ud integreret på apoteket og 84 % af de studerende finder at apotekets brug af deres arbejdskraft, har været passende.

Møder med vejleder

Samlet har de studerende brugt 18,9 timer på vejledermøder inkl. forberedelse og referat. Det anbefalede tidsforbrug er ca. 55,5 timer (1,5 uger)

73 % vurderer udbyttet af vejledermøder som værende "godt" eller "meget godt".

74 % af de studerende vurderer deres samarbejde med vejleder som værende "meget godt" eller "godt".

91 % af de studerende har sparrat med andre på apoteket end deres vejleder i forhold til vejledning. Typisk både med farmakonomer og øvrige farmaceuter.

Eksamen

46 % af de studerende har skrevet i deres logbog enten ugentlig eller oftere end ugentligt. 10 % har ikke ført logbog.

46 % af de studerende, der har ført logbog har angivet at dette har fungeret enten "godt" eller "meget godt" for dem.

78 % af de studerende har diskuteret deres oplæg til den skriftlige eksamen med deres vejleder. Hos 48 % af de studerende har vejleder kommenteret på de næsten færdige oplæg til en eller flere af de skriftlige opgaver.

47 % af de studerende har diskuteret deres oplæg til mundlig eksamen med vejleder. 11 % har haft vejleder til at kommentere på de næsten færdige slides til den mundtlige eksamen.

De studerende har i gennemsnit anvendt 46 timer til den skriftlige eksamen og 47 timer til den mundtlige eksamen. Dette giver et gennemsnit på i alt 93 timer til eksamen. Det estimerede antal timer er 55,5 timer.

25 % af de studerende føler sig "helt utilfredsstillende" eller "utilfredsstillende" klædt på fra PharmaSchools side i forhold til eksamen.

40 % finder eksamensformen på studieophold på apotek hensigtsmæssig i "meget høj grad" eller "høj grad". 50 % finder eksamensformen hensigtsmæssig i "ingen grad" eller "mindre grad".

Teoridel PharmaSchool

63 % af de studerende vurderer deres udbytte af Start på apotek-dagene som værende "helt fyldestgørende" eller "fyldestgørende". 9 % af de studerende deltog ikke på Start-på-apotek-dagene.

32 % vurderer udbyttet af Københavnerugerne som værende "helt tilstrækkelig" eller "tilstrækkelig".

41 % har anvendt deres erhvervede viden fra Københavnerugerne "i høj grad" eller "i nogen grad" i forbindelse med praktisk arbejde på apoteket og/eller deres eksamen.

78 % af de studerende har anvendt deres øvrige viden fra PharmaSchool under deres studieophold i enten "meget høj grad" eller "i høj grad".

30 % føler behov for yderligere undervisning før og under studieopholdet.

Kontakt til PharmaSchool

44 % af de studerende har kontaktet PharmaSchool under deres studieophold.

71 % mener at kontakten til PharmaSchool har været "helt fyldestgørende" eller "fyldestgørende".

Faglig udvikling og vurdering af studieopholdet

84 % af de studerende har været enten meget tilfredse eller tilfredse med deres mulighed for at arbejde selvstændigt under studieopholdet.

87 % af de studerende har været enten meget tilfredse eller tilfredse med de erfaringer de har fået ved at indgå i arbejdsfællesskabet på apoteket.

De studerende har hyppigst haft følgende forventninger til studieopholdet:

- Indsigt i farmaceutens rolle og fremtidige jobmuligheder (30 %)
- Præparatkendskab (30 %)
- Viden om kundekommunikation og faglig rådgivning (32 %)

85 % har fået deres forventninger indfriet i meget høj eller nogen grad.

49 % har deltaget i et forskningsprojekt under deres studieophold.