



## Ejendomsundersøgelse for Nordbornholm 2015

Andersen, Peter Stubkjær; Kristensen, Lone Søderkvist; Østerbye, Kirsten Grotum Due

*Publication date:*  
2016

*Citation for published version (APA):*  
Andersen, P. S., Kristensen, L. S., & Østerbye, K. G. D. (2016). *Ejendomsundersøgelse for Nordbornholm 2015*. Institut for Geovidenskab og Naturforvaltning, Københavns Universitet. IGN Report



# Ejendomsundersøgelse for Nordbornholm 2015

Peter Stubkjær Andersen, Lone Søderkvist Kristensen  
og Kirsten Østerbye

**Titel**

Ejendomsundersøgelse for Nordbornholm 2015

**Forfattere**

Peter Stubkjær Andersen, Lone Søderkvist Kristensen og Kirsten Østerbye

**Udgiver**

Københavns Universitet  
Institut for Geovidenskab og Naturforvaltning  
Rolighedsvej 23  
1958 Frederiksberg C  
ign@ign.ku.dk  
www.ign.ku.dk

**Ansvarshavende redaktør**

Claus Beier

**Bedes citeret**

Andersen, P. S., Kristensen, L. S. og Østerbye, K. (2016): Ejendomsundersøgelse for Nordbornholm 2015. Institut for Geovidenskab og Naturforvaltning, Københavns Universitet. 38 s. ill.

**ISBN**

978-87-7903-748-9 (internet)

**Layout omslag**

Jette Alsing Larsen

**Forsidefoto**

Græssende køer på Nordbornholm, 2015 (Peter Stubkjær Andersen)

**Kort**

Kort fremstillet til brug i rapporten indeholder baggrundskort hentet fra Geodatastyrelsen i 2016

**Publicering**

Rapporten er publiceret på [www.ign.ku.dk](http://www.ign.ku.dk)

**Projektet er støttet af**

Udlodningsmidlerne (de tidligere Tips- og lottomidler)

**Gengivelse er tilladt med tydelig kildeangivelse**

Skriftlig tilladelse kræves, hvis man vil bruge instituttets navn og/eller dele af denne rapport i sammenhæng med salg og reklame

Rapporten er udarbejdet som del af projektet Fremtidens Landskaber.



# Indholdsfortegnelse

<b>FORORD .....</b>	<b>5</b>
<b>INDLEDNING .....</b>	<b>6</b>
<b>Baggrund for ejendomsundersøgelse på Nordbornholm .....</b>	<b>6</b>
Fremtidens landskaber .....	6
Projekt Fremtidens landskab Nordbornholm .....	6
Ejendoms-/lodsejerundersøgelser .....	6
Strukturerede spørgeskemainterview .....	7
Gennemførte interviews .....	7
Databehandling og -opbevaring .....	7
<b>Undersøgelsesområdets karakteristik .....</b>	<b>9</b>
Udvælgelse og afgrænsning af området .....	9
Landskabets arealanvendelse og karakteristik .....	9
Landskabskarakterkortlægning .....	12
<b>Undersøgelsesområdets lodsejere .....</b>	<b>13</b>
<b>RESULTATER – LANDBRUG OG LANDSKAB: SAMLET OVERSIGT .....</b>	<b>15</b>
<b>Motiv for ejerskab .....</b>	<b>16</b>
<b>Arealanvendelse .....</b>	<b>16</b>
<b>Andre erhvervsaktiviteter på ejendommen .....</b>	<b>17</b>
<b>RESULTATER – LANDBRUG OG LANDSKAB: PROFILER FORDELT PÅ LODSEJERTYPER.....</b>	<b>19</b>
<b>Fuldtidslandmænd .....</b>	<b>19</b>
Ejendomme og bedrifter .....	19
Arealanvendelse .....	19
Husdyr .....	20
Landskabsændringer og - planer .....	20
Bebyggelse .....	21
Vilkår for at drive landbrug .....	22

<b>Hobbylandmænd .....</b>	<b>23</b>
Ejendomme og bedrifter .....	23
Arealanvendelse .....	23
Husdyr.....	23
Landskabsændringer og - planer .....	24
Bebyggelse.....	25
<b>Pensionister .....</b>	<b>25</b>
Arealanvendelse .....	25
Husdyr.....	25
Landskabsændringer og -planer .....	26
Bebyggelse.....	26
 <b>TEMATISKE RESULTATER .....</b>	 <b>27</b>
<b>Friluftsliv .....</b>	<b>27</b>
<b>Jagtinteresser .....</b>	<b>28</b>
<b>Natur- og landskabsværdier .....</b>	<b>29</b>
<b>Landskabsplan .....</b>	<b>30</b>
<b>Udpegninger .....</b>	<b>30</b>
<b>Jordfordeling.....</b>	<b>31</b>
<b>Det spirituelle Nordbornholm.....</b>	<b>31</b>
 <b>FREMTIDSUDSIGTER .....</b>	 <b>33</b>
<b>Nuværende situation og udfordringer .....</b>	<b>33</b>
<b>Fremtidsplaner og -drømme.....</b>	<b>35</b>
 <b>SAMMENFATNING .....</b>	 <b>37</b>
 <b>REFERENCER .....</b>	 <b>38</b>

## Forord

Denne rapport er bygget op omkring en ejendomsundersøgelse gennemført på Bornholm i september 2015, som del af forskningsprogrammet Fremtidens Landskaber. Rapporten har til formål at præsentere resultater fra ejendomsundersøgelsen og give en beskrivelse af Nordbornholms landbrugsejendomme på den baggrund. Rapportens hovedtekst er skrevet af Peter Stubkjær Andersen og Lone Søderkvist Kristensen, begge ansat i Københavns Universitet, Sektion for landskabsarkitektur og planning, samt tidligere specialestuderende Kirsten Østerbye.

Forfatterne ønsker at takke de deltagende lodsejere for velvilligt at stille op til interview. Desuden rettes en stor tak til Bornholms Regionskommune (Morten Bach Jørgensen, Andreas Lund Povlsen, Louise Lyng Bojesen) som har bidraget aktivt under udformningen af interviewspørgeguide samt stillet materialer og faciliteter til rådighed under gennemførelsen af interviewundersøgelsen.

Peter Stubkjær Andersen og Lone Søderkvist Kristensen  
Frederiksberg, september 2016

# Indledning

## Baggrund for ejendomsundersøgelse på Nordbornholm

Denne rapport er udarbejdet som del af forskningsprogrammet Fremtidens Landskaber, som Københavns Universitet, Institut for Geovidenskab og Naturforvaltning (IGN) arbejder med i perioden 2013-2017. Rapporten sammenfatter og beskriver de resultater, som er kommet ud af en ejendomsundersøgelse foretaget på Bornholm i september 2015.

### Fremtidens landskaber

Fremtidens Landskaber er et aktionsforskningsprogram, hvis omdrejningspunkt er dialogbaseret og involverende planlægning. Formålet med programmet er at forbedre den projekt- og helhedsorienterede planlægning i det åbne land og nå frem til innovative planløsninger. I programmet indgår 13 projekter fordelt rundt i Danmark, der er udvalgt så både forskellige typer af planopgaver og forskellige landskaber indgår. Yderligere information om programmet kan findes på hjemmesiden [www.fremtidenslandskaber.ku.dk/](http://www.fremtidenslandskaber.ku.dk/)

### Projekt Fremtidens landskab Nordbornholm

Projektet Fremtidens landskab Nordbornholm indgår som et planprojekt i Fremtidens Landskaber. Projektet er formuleret af Bornholms Regionskommune (BRK), og har til formål at udarbejde en landskabsstrategi eller en helhedsplan for Nordbornholm, som kan indarbejdes i kommuneplanen. Strategien skal udarbejdes i samarbejde med borgere og organisationer, og den skal forholde sig til fremtidig brug og indretning af det nordbornholmske landskab.

Ejendomsundersøgelsen indgår som del af de baggrundsanalyser, selve strategien skal udarbejdes på grundlag af. Der er desuden gennemført en generel aktøranalyse (BRK) og der er ved at blive udarbejdet en Landskabskarakterkortlægning (IGN og BRK) for hele Bornholm.

### Ejendoms-/lodsejerundersøgelser

På IGN, Sektion for Landskabsarkitektur og Planlægning, er der over de seneste årtier opbygget en tradition for at gennemføre strukturerede ejendomsundersøgelser som del af de forskningsprojekter, der fokuserer på forvaltning og planlægning i det åbne land. De erfaringer som er opbygget over årene er der i høj grad trukket på i forbindelse med udarbejdelse af interviewundersøgelsen på Nordbornholm.

Centralt for ejendomsundersøgelserne ligger et ønske om at blive klogere på landbrugsejendommene og deres ejere ud fra et helhedsorienteret perspektiv. Dvs. spørgsmålene der stilles fokuserer på såvel landbrugsdriften som ejerens forhold til ejendommen, landskabet og lokalsamfundet (jordbrugeren som producent, ejer og borger). Interviewene gennemføres som udgangspunkt på ejendommen og med ejeren af ejendommen.

### **Strukturerede spørgeskemainterview**

Til ejendomsundersøgelsen på Nordbornholm er anvendt et spørgeskema, som er udarbejdet på grundlag ovennævnte tidligere erfaringer. Spørgeskemaet indeholder seks overordnede spørgsmålskategorier og i alt 58 spørgsmål (hvoraf nogle er tilknyttede underspørgsmål).

Spørgeskemaet er vedlagt som bilag.

De seks kategorier er: Ejeren og ejendommen, Ejendommen som produktions- og bosted, Arealanvendelse, Bedriften (herunder bl.a. husdyrhold og indkomst), Landskabsændringer, Lokalområdet og Fremtidsplaner.

### **Gennemførte interviews**

Ejendomsundersøgelsens interviews blev gennemført i dagene d. 9. – 15. september 2015, i alt 7 dage. Forud for perioden blev der udsendt en interviewinvitation til de udvalgte lodsejere (for en nærmere beskrivelse af udvælgelsen se side 10), og invitationen blev fulgt op af telefonopkald, hvor en fast aftale for interviewdato og -tidspunkt blev indgået. Hvert interview varede mellem 30 og 60 minutter, og der blev i alt gennemført 85 interviews svarende til godt 54 % (se tabel 1) af lodsejerne i undersøgelsesområdet (se afgrænsning i efterfølgende afsnit).

**Tabel 1.** Overblik over inviterede og interviewede lodsejere.

<b>Inviterede lodsejere:</b>	156	100,0%
Interviewede:	85	54,4%
Afslået:	45	28,9%
Ingen kontakt:	26	16,7%

Der var seks personer (interviewere) involverede i at foretage interviewkampagnen.

### **Databehandling og -opbevaring**

I forbindelse med interviewgennemførelsen blev lodsejernes svar noteret manuelt på interviewskemaet. Efterfølgende blev svarene indtastet i en excel-database indeholdende svar fra samtlige interviewede lodsejere. Databasen er anonymiseret, så navne og andre personfølsomme

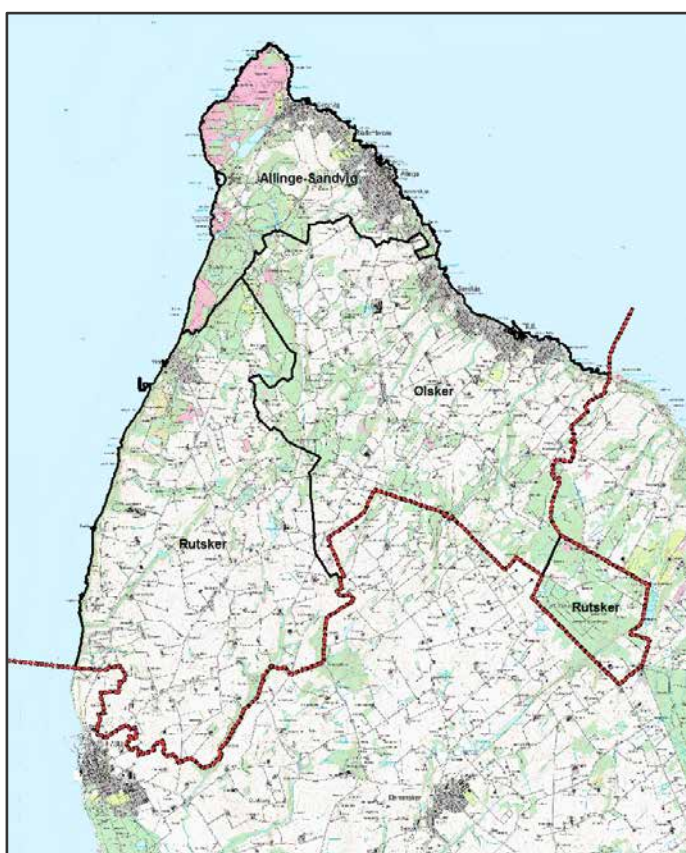


oplysninger ikke fremgår. Databasen er tilgængelig for de forskere fra Københavns Universitet, der har været med til at gennemføre interviewene. Rådata (interviewskemaer) opbevares på Københavns Universitet.

## Undersøgelsesområdets karakteristik

### Udvælgelse og afgrænsning af området

Fra start af projektet Fremtidens landskab Nordbornholm var det et bevidst valg om ikke at trække en klar grænse for projektområdet. I forbindelse med selve ejendomsundersøgelsen er valgt at afgrænse ved hjælp af eksisterende sognegrænser. For at dække det nordlige Bornholm i ønsket omfang og samtidig sikre en tilstrækkelig stor gruppe lodsejere blev de tre nordligste sogne på Bornholm udvalgt: Allinge-Sandvig, Rutsker og Olsker. Det samlede areal er 6341 ha og vises i figur 1.



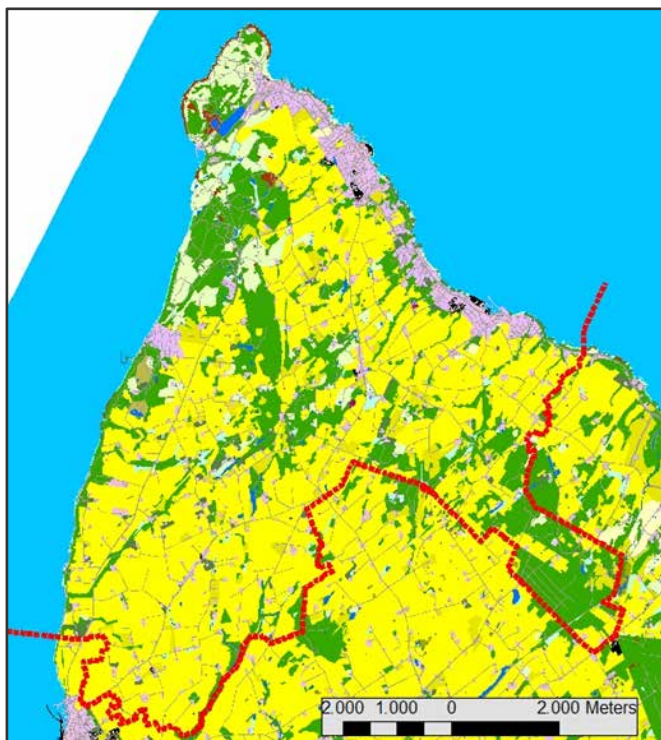
**Figur 1.** Undersøgelsesområdets afgrænsning og de tre sogne Allinge-Sandvig, Rutsker og Olsker.

### Landskabets arealanvendelse og karakteristik

Det Nordbornholmske landskab indeholder flere unikke områder, naturtyper og landskabelige værdier. I undersøgelsesområdet er arealanvendelsen præget af såvel store arealer med udpeget natur (Natura 2000 og §3-områder), byområder knyttet til kysten og landbrugsområder både i ekstensiv og intensiv brug.

### Arealanvendelse

Arealanvendelse i undersøgelsesområdet fremgår af figur 2. Området er domineret af intensivt udnyttede landbrugsarealer (gule områder), men der er også større arealer med skov (grønne områder) og bymæssig bebyggelse (lilla områder).



Figur 2. Arealanvendelse på Nordbornholm.

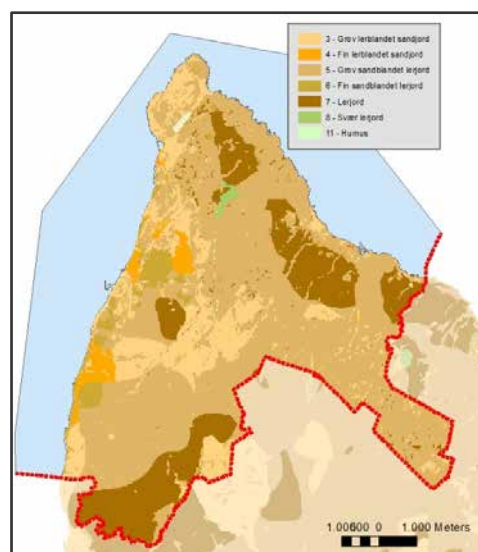
### Jordtype

Fordelingen af jordtyper for undersøgelsesområdet fremgår af tabel 2 samt figur 3.

Tabel 2. Jordtyper på Nordbornholm.

Jordtype	Areal (Ha)	Andel (af areal)
Fin lerblandet sandjord	170	2,7%
Fin sandblandet lerjord	204	3,2%
Grov lerblandet sandjord	1048	16,5%
Grov sandblandet lerjord	3754	59,2%
Humus	10	0,2%
Lerjord	1132	17,9%
Svær lerjord	23	0,4%
<b>Samlet</b>	<b>6341</b>	<b>100,0%</b>

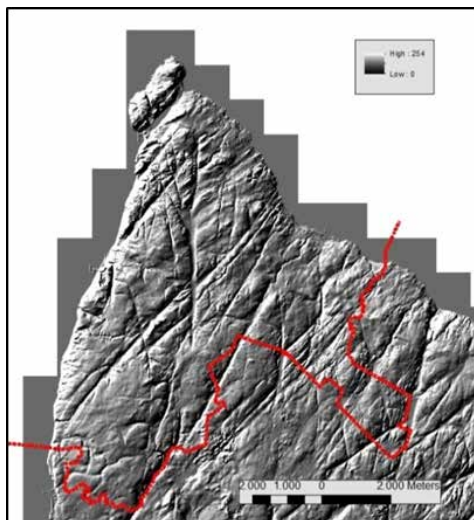
Jordtypen i undersøgelsesområdet er hovedsageligt grov, sandblandet lerjord.



Figur 3. Jordtypefordeling.

### **Terrænforhold**

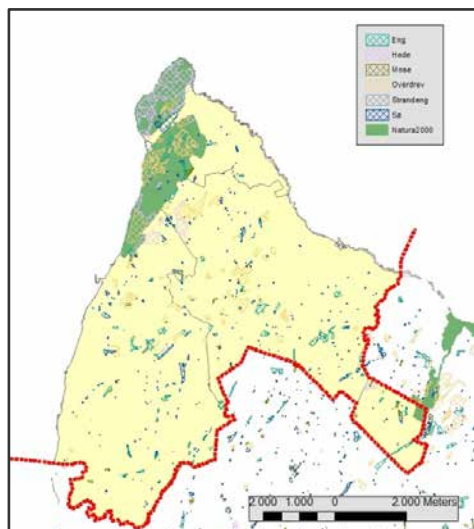
Nordbornholm har markante terrænforhold, hvilket illustreres tydeligt i nedenstående figur 4. Landskabet er gennemskåret af sprækkedale, primært i diagonale linjer fra sydvest til nordøst samt i nord-sydgående retning.



**Figur 4.** Terrænforhold på Nordbornholm.

### **Beskyttet natur**

Af figur 5 fremgår arealer med beskyttet natur (Naturbeskyttelseslovens § 3-områder) og Natura 2000-områder. Den beskyttede natur er særligt hede-, overdrev- og engarealer. Det samlede areal er 536 ha (Østerbye 2016). To Natura 2000-områder er beliggende i undersøgelsesområdet, hhv. område 180, *Hammeren og Slotslyngen*, og område 210, *Spællinge Ådal, Døndal og Helligdomsklipperne*. Nærmere beskrivelse af Natura 2000-områderne, herunder udpegningsgrundlaget, kan findes på Naturstyrelsens hjemmeside (NST 2016).



**Figur 5.** Beskyttet natur og Natura 2000-områder (den gule baggrundsfarve er ikke-udpegede områder).

## **Landskabskarakterkortlægning**

Bornholms Regionskommune her i samarbejde med Københavns Universitet udarbejdet en landskabskarakterkortlægning for hele Bornholm i løbet af 2015/16 (Hansen 2016).

Karakterkortlægningen indebærer en regionalisering af landskabet, som er funderet i natur- og kulturgeografiske karakteristika. I undersøgelsesområdet findes fire forskellige landskabskarakterområder:

### ***Nord-bornholms grundfjeldsområde***

Område 3 er beliggende på landfladen dækker et areal fra Olsker til Rø plantage. Området præges af naturarealer og skove, der sammen med det særlige terræn med de mange tværgående sprækkedale og bevoksningsstrukturen danner lukkede og tydeligt afgrænsede landskabsrum af meget varierende størrelse og udformning. Landskabet kan generelt karakteriseres som lukket og skalaen er lille. Bebyggelsesstrukturen med de små ejendomme og de snoede små veje understreger begge disse forhold.

### ***Hammerknudens grundfjeldsområde***

Område 4 er beliggende på den nordligste spids af Bornholm. De karaktergivende landskabselementer i karakterområdet består især af stejle, høje klippekyster, større klippekuder, nedlagte stenbrud, markant bakket terræn, større områder med lysåbne naturtyper og bymæssig bebyggelse ved Allinge og Sandvig.

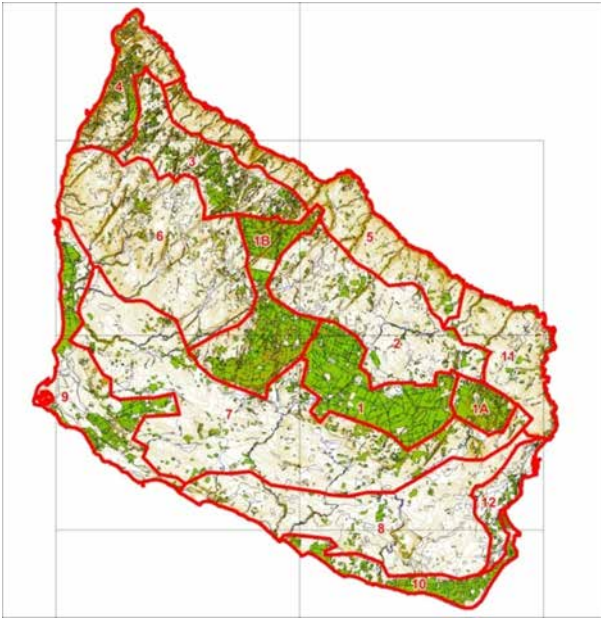
### ***Nord-bornholms kystområde***

Område 5 er beliggende langs Bornholms nordkyst. Området er karakteriseret af skovagtig bevoksning langs de stejle klippekyster samt i sprækkedalene. Denne skovbevoksning har karakter af naturskov. Mellem sprækkedalene findes dyrkede marker. Kysten er præget af mindre, velbevarede fiskerlejer samt af turisme. Længere fra kysten præges landskabet af spredte gårde.

### ***Nordvest-bornholms landbrugs- og grundfjeldsområde***

Område 6 er beliggende mellem Bornholms vestkyst og Almindingen. Området præges af større bakker, flader og markante sprækkedale, der som lige linjer skærer sig gennem landskabet. Det er et meget præcist markeret terræn, og det fremstår som et åbent landskab med store dyrkede marker.

De fire karakterområders afgrænsning fremgår af figur 6.



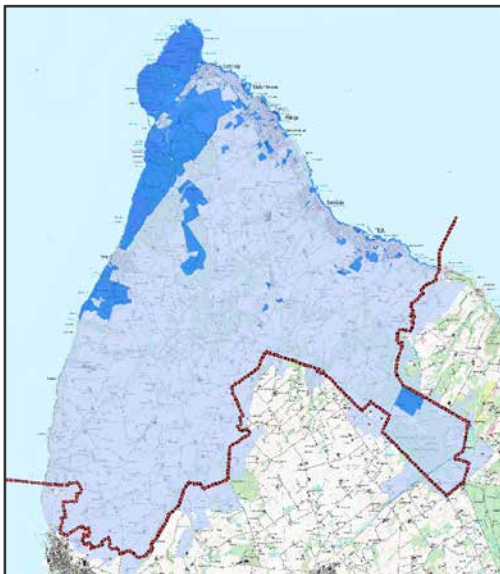
**Figur 6.** Landskabskarakterområder på Bornholm (Kort: Hansen 2016).

### **Undersøgelsesområdets lodsejere**

Ejendomsundersøgelsen har fokus på private lodsejere i undersøgelsesområdet.

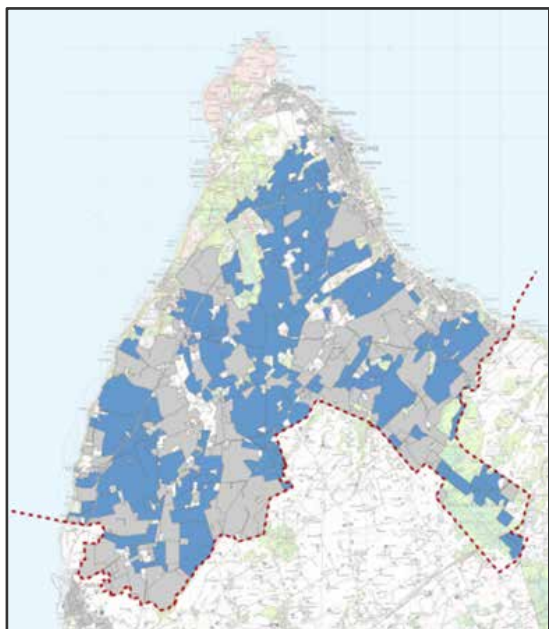
Udvælgelseskriteriet for deltagelse har været: 1) Ejendommens beliggenhed i undersøgelsesområdet (minimum halvdelen af ejendommens areal); 2) Ejendommen har landbrugspligt og minimum en størrelse på 3 ha; 3) Ejendommen er i privat ejerskab.

Ejerskabet i området er fortrinsvist privat (lys blå farve), men større arealer i det nordvestlige område af Nordbornholm er offentligt (statsligt/kommunalt; blå farve) ejet, se figur 7.



**Figur 7.** Overblik over ejerforhold i undersøgelsesområdet.

Med baggrund i udvælgelseskriterierne er 156 lodsejere identificeret. Som vist i tabel 1 (side 5), er i alt 85 lodsejere interviewet. Nedenstående kort i figur 8 giver et overblik over det areal, som er omfattet af interviewene, og de blå områder svarer til de ejendomme, som har deltaget i interviewundersøgelsen.



**Figur 8.** Oversigt over areal, hvor der hhv. er foretaget interview og ikke foretaget interview (Kort: Østerbye 2016).

## Resultater – landbrug og landskab: Samlet oversigt

I dette kapitel præsenteres resultaterne af interviewundersøgelsen samlet set. Under interviewene blev lodsejerne inddelt i fem kategorier: Fuldtidslandmænd, deltidslansmænd, hobbylandmænd, pensionister og øvrige, jf. tabel 3.

**Tabel 3.** Oversigt over lodsejertyper på Nordbornholm i ejendomsundersøgelsen; antal og arealer.

Lodsejertype	Antal	Procent (%)	Samlet areal (ha)	Andel af areal (%)	Ejendomsareal (ha)
					(Gennemsnit)
Fuldtidslandmand	14	16,5	1205,7	49,9	86,1
Deltidslansmand	3	3,5	227,5	9,4	75,8
Hobbylandmand	26	30,6	360,6	14,9	13,9
Pensionist	34	40,0	533,7	22,1	15,7
Øvrige	8	9,4	87,8	3,6	11,0
I alt	85	100,0	2415,3	100,0	28,4

Som det fremgår af tabel 3 er der kun interviewet tre deltidslansmænd i undersøgelsesområdet samt otte i kategorien øvrige (som er lodsejere, der ikke ser sig selv i nogen af de andre kategorier). Af den årsag er det valgt at inkludere deltidslansmænd i gruppen af fuldtidslansmænd, og tilsvarende lægge øvrige ind under hobbylandmænd. Ved gennemgang af interviewdata står det klart, at deltidslansmænd i overvejende omfang har et tankesæt, der ligger tæt op af fuldtidslansmænd, og ligeledes ligger svarene fra lodsejerne i kategorien øvrige samt deres generelle karakteristika meget tæt op af hobbylandmændene. Med baggrund i et ønske om at have et vist minimum antal lodsejere i hver kategori, er ejertyperne i de efterfølgende analyser reduceret til 3 kategorier:

fuldtidslansmænd, hobbylandmænd, pensionister.

**Tabel 4.** Oversigt over karakteristika for lodsejertyper på Nordbornholm.

Lodsejertype	Antal	Procent	Alder (år)	Ejendomsareal (ha)	Fødested (antal/(procent))		
			(Gennemsnit)	(Gennemsnit)	På landbrug	På landet	I by
Fuldtidslansmand	17	20,0	54,4	84,3	15 (88,2)	1 (5,9)	1 (5,9)
Hobbylandmand	34	40,0	53,5	13,2	12 (35,3)	10 (29,4)	12 (35,3)
Pensionist	34	40,0	69,4	15,7	18 (52,9)	3 (8,8)	13 (38,2)
I alt	85	100,0	60,1	28,4	45 (52,9)	14 (16,5)	26 (30,6)

Af tabel 4 fremgår det, at hhv. 20% af de interviewede ejendomme ejes af fuldtidslansmænd, 40% er ejet af hobbylandmænd og de resterende 40% er pensionister. Aldersmæssigt er der ikke den store forskel på fuldtidslansmænd og hobbylandmænd, idet begge kategorier har en gennemsnitsalder i starten af 50'erne. Pensionister er naturligvis ældre. Arealmæssigt skiller



fuldtidslandmænd sig ud, idet de gennemsnitligt set driver et stort areal på 84,3 ha.

Hobbylandmænd og pensionister har gennemsnitligt et arealtilliggende på omkring 15 ha. Endelig er der stor forskel på, hvor hhv. fuldtidslandmænd, hobbylandmænd og pensionister er vokset op:

Fuldtidslandmænd er i langt overvejende grad vokset op på et landbrug, hvorimod hobbylandmænd har mere forskelligartet baggrund og har en ligelig fordeling i forhold til fødested på hhv. landbrug, landet og by. Pensionister er primært vokset op på landbrug, sekundært i byen.

## Motiv for ejerskab

Et af de centrale spørgsmål i ejendomsundersøgelsen vedrører motivet bag ejerskabet. Spørgsmålet var formuleret som: ”Ejer du primært ejendommen du bor på, fordi: det er et godt sted at bo, et godt produktionssted, eller en ligelig blanding af begge dele?” I tabel 5 fremgår svarende fordelt på de tre lodsejerkategorier.

**Tabel 5.** Lodsejernes motiv for at eje deres ejendom.

<b>Lodsejertype</b>	<b>Godt sted at bo</b>	<b>Godt produktionssted</b>	<b>Ligelig blanding</b>	<b>I alt</b>
	<i>Antal / (Procent)</i>	<i>Antal / (Procent)</i>	<i>Antal / (Procent)</i>	<i>Antal</i>
Fuldtidslandmand	3 (17,6)	5 (29,4)	9 (52,9)	17
Hobbylandmand	25 (73,5)	1 (2,9)	8 (23,5)	34
Pensionister	32 (94,1)	0 (0,0)	2 (5,9)	34
Alle	60 (70,6)	6 (7,1)	19 (22,4)	85

Samlet svarer hovedparten (70%) af de interviewede lodsejere, at de primært ejer deres ejendom, fordi det er et godt sted at bo. Det betyder at forholdsvis få (7%) angiver, at det primært er fordi det er et godt produktionssted, samt at knap en fjerdedel (22%) af de interviewede angiver at det er en ligelig blanding af begge dele. Ikke overraskende vægter fuldtidslandmænd generelt ejendommen som produktionssted højere end i de øvrige to lodsejertyper. Det er dog værd at bemærke, at de fleste af de interviewede fuldtidslandmænd angiver deres motiv for ejerskab som en ligelig blanding af at være et godt sted at bo og et godt produktionssted. Både hobbylandmænd og pensionister ejer i langt overvejende grad deres ejendom, fordi det er godt sted at bo, med den forskel at flere hobbylandmænd også vægter produktionsforhold som del af deres ejerskabsmotivation, idet mange siger at en ligelig blanding er motivet for ejerskab.

## Arealanvendelse

Den samlede arealanvendelse i hovedkategorier for alle ejendomme fremgår af tabel 6 herunder.

**Tabel 6.** Den samlede og gennemsnitlige arealanvendelse for alle interviewede ejendomme i hovedkategorier, hhv. i ha og %.

Arealanvendelse	Jord i omdrift	Vedvarende græs	Skov (inkl. juletræer)	Natur	Øvrige	Samlet
Samlet areal / ha	1644,5	214,4	427,6	30,1	98,8	2415,3
Gennemsnitsareal / ha	19,3	2,5	5,0	0,4	1,2	28,4
Procent / %	68,1	8,9	17,7	1,2	4,1	100,0

Omdriftsarealet udgør hovedparten af arealet (68,1%), hvilket er forventeligt på danske landbrugsejendomme. Skovarealet på de interviewede ejendomme er også relativt stort (17,7%) efterfulgt af vedvarende græsarealer (8,9%). Naturarealer (overdrev, hede, eng, mose og lign.) udgør en meget lille del af arealet på de interviewede ejendomme. Øvrige arealer er den del af ejendommene som udgøres af bygninger, gårdspladser, veje og tekniske anlæg (her 4,1% af arealet).

### Andre erhvervsaktiviteter på ejendommen

Et af spørgsmålene i interviewguiden går på, om der er andre aktiviteter på ejendommen i form af såkaldt ikke-jordbrugsmæssig erhvervsvirksomhed. I tabel 7 er vist en oversigt over de samlede erhvervsaktiviteter på ejendommene, som ikke har med jordbruget at gøre. Som det fremgår findes der samlet 26 ejendomme, som har sådanne aktiviteter (svarende til 30,6% af de interviewede ejendomme). Nogle ejendomme har mere end en af de angivne aktiviteter.

**Tabel 7.** Ikke-jordbrugsmæssig erhvervsvirksomhed på interviewede ejendomme på Nordbornholm, angivet i antal.

	Alle ejendomme	Fuldtids-ejendom	Hobby-ejendom	Pensionist-ejendom
<b>Ikke-jordbrugsmæssig erhvervsvirksomhed:</b>				
- Ja	26	5	12	9
- Nej	59	12	22	25
<b>Aktivitet:</b>				
- Lager/opbevaring	2	0	1	1
- Vindenergi eller lign.	2	2	0	0
- Kontorvirksomhed	4	0	2	2
- Bondegårdferie	1	0	1	0
- Entreprenørvirksomhed	2	1	0	1
- Hytte, Bed & breakfast, udlejning	14	1	7	7
- Anden aktivitet (fx fysioterapi, kunsthåndværk, børnehave)	7	1	5	1

Oversigten viser, at den hyppigste ikke-jordbrugsmæssige erhvervsvirksomhed på ejendommene på Nordbornholm er udlejning af feriemæssig karakter, og at disse aktiviteter fortrinsvis findes på hobbyejendomme og pensionistejendomme. Der er ejendomme med ikke-jordbrugsmæssig

erhvervsvirksomhed inden for alle lodsejertyper, dog relativt færre på pensionistejendomme.  
Vindenergivirksomhed findes på to ejendomme, begge ejet af fuldtidslandmænd.

## Resultater – landbrug og landskab: Profiler fordelt på lodsejertyper

I det følgende gives en karakteristik af de enkelte lodsejertyper i forhold til deres landbrugs- og landskabsaktiviteter.

### Fuldtidslandmænd

Fuldtidslandmænd udgør 20 % af de interviewede lodsejere (som nævnt herover inkluderer kategorien både fuldtidslandmænd og deltidslodsejere). Som det fremgår af tabel 8, er disse lodsejere karakteriserede ved at eje det største gennemsnitlige areal i undersøgelsesområdet, hvilket ikke er overraskende. Det betyder således, at fuldtidslandmændene ejer hovedparten af arealet i undersøgelsesområdet (59,3 % af det interviewede areal), til trods for at de kun udgør en femtedel af lodsejerne.

**Tabel 8.** Fuldtidslandmænd karakteristika.

Lodsejertype	Antal	Procent	Gns. Alder (år)	Gns. Areal (ha)	Samlet areal (ha)	Andel af areal (%)
Fuldtidslandmand	17	20,0	54,4	84,3	1433,1	59,3

### Ejendomme og bedrifter

Flere af fuldtidslandmændene tilforpagter eller bortforpagter arealer – enten i undersøgelsesområdet eller udenfor. Dette fremgår af tabel 9.

**Tabel 9.** Fuldtidslandmænds gennemsnitlige til- og bortforpagtninger og bedriftsarealer (inde og ude for undersøgelsesområdet).

Lodsejertype	bortforpagtet areal	tilforpagtet areal	bedriftstørrelse i alt	bedriftstørrelse i undersøgelsesområdet	tilforpagtningsgrad
Fuldtidslandmand	10,4 ha	53,1 ha	148,6 ha	97,5 ha	30,5%

Enkelte fuldtidslandmænd har valgt at bortforpagte hovedparten af deres jordtilliggende til andre landmænd for at koncentrere sig om husdyrproduktionen. De fleste har dog et tilforpagtet areal, i gennemsnit svarende til godt 30% af bedriftens samlede størrelse.

### Arealanvendelse

Fuldtidslandmændenes arealanvendelse er præget af, at jorden bliver brugt til klassiske jordbrugsmæssige aktiviteter, dvs. arealer i omdrift er den helt overvejende arealanvendelse. I nedenstående tabel 10 er fuldtidslandmændenes gennemsnitlige arealanvendelse opgjort på ejendomsniveau og inden for undersøgelsesområdet.

**Tabel 10.** Fuldtidslandmænds gennemsnitligt arealanvendelse.

Arealanvendelse	Jord i omdrift	Vedvarende græs	Skov (inkl. juletræer)	Natur	Øvrige	Samlet
Areal / ha	68,5	3,2	9,8	0,5	2,4	84,3
Procent / %	81,2	3,8	11,6	0,6	2,8	100,0

## Husdyr

Knap halvdelen af fuldtidslandmændene på Nordbornholm har en anseelig husdyrproduktion, fordelt på to større kvægbrug og fem større svinebrug. Herunder har en mindre del af fuldtidsbrugene også øvrige dyr i form af får/lam, heste og fjerkræ. Otte af lodsejerne kategoriseret fuldtidslandmænd angiver, at hovedparten af deres indkomst kommer fra husdyravl. Ligeledes angiver otte fuldtidslandmænd, at deres indtægt primært kommer fra planteavl (herunder de tre deltidsladmænd) og en enkelt mener, at indkomsten er ligeligt fordelt mellem husdyravl og planteavl.

I tabel 11 fremgår tal for husdyr hos fuldtidslandmændene på Nordbornholm. Antal dyr angiver antallet på interviewtidspunktet.

**Tabel 11.** Husdyr på fuldtidsbrug på Nordbornholm.

	Kvæg			Grise			Øvrige			
	Malke-	Opdræt	Kød-	Søer	Små-	Fede-	Får	Lam	Heste	Fjerkræ
Ejendomme i alt med:	2	4	5	4	5	5	1	1	5	3
Dyr i alt i området	510	400	45	2940	18 280	16 200	2	2	15	27
Største besætning	350	320	45	1900	8000	6000	2	2	4	12

## Landskabsændringer og -planer

Landskabsændringer er en opgørelse over, hvilke ændringer af landskabelig karakter, lodsejerne har foretaget inden for de seneste 5 år. Det drejer sig om en bred vifte af ændringer, hvor nogle er ændringer i markdriften og arealanvendelsen, andre vedrører vildt- og hegnsplantning, og nogle omhandler landskabslementer som vandhuller, markveje og grøfter. Fuldtidslandmændenes landskabsændringer er angivet i tabel 12.

**Tabel 12.** Fuldtidslandmænds landskabsændringer de seneste fem år og konkrete planer om ændringer de næste fem år.

Landskabsændring (enhed angivet i parentes)	Foretaget de seneste fem år		Planer de næste fem år
	Antal lodsejere	Antal enheder	Antal lodsejere
Omlægge omdrift til vedvarende græs (ha)	0	0	0
Oppløje vedvarende græs (ha)	3	7	0
Opgive drift af vedvarende græs (ha)	0	0	0
Genoptage drift af vedvarende græs (ha)	0	0	0
Ophøre drift af omdriftsareal (ha)	1	1,4	0
Etablere juletræs-/pyntegrøntsarealer (ha)	0	0	0
Fjerne juletræs-/pyntegrøntsarealer (ha)	0	0	0
Lade juletræs-/pyntegrøntsarealer gro til (ha)	0	0	(ej spurgt)
Plante skov (ha)	1	2	3
Fjerne skov (ha)	1	2	0
Etablere vildtplantninger (antal)	5	11	1
Fjerne vildtplantninger (antal)	0	0	0
Plante levende hegn: - 1-rækkede (m)	1	100	0
- 3-rækkede (m)	0	0	0
- 6-rækkede(m)	0	0	0
Fjerne levende hegn: - 1-rækkede (m)	0	0	0
- 3-rækkede (m)	0	0	0
- 6-rækkede (m)	0	0	0
Etablere vandhuller (antal)	1	1	0
Oprende vandhuller (antal)	1	1	(ej spurgt)
Fjerne vandhuller (antal)	0	0	(ej spurgt)
Etablere markveje (m)	1	200	0
Fjerne markveje (m)	0	0	0
Etablere grøfter (m)	0	0	(ej spurgt)
Fjerne grøfter (m)	0	0	(ej spurgt)
Genåbne vandløb (antal)	-	-	0

Som det fremgår af tabellen er der de seneste fem år foretaget meget få landskabsændringer på fuldtidslandmændenes ejendomme. Ligeledes er der ganske få planlagte ændringer. Den hyppigste landskabsændring er etablering af vildtplantninger, i alt 11 stk. på 5 ejendomme.

### Bebyggelse

I ejendomsundersøgelsen spørges ind til, om der er etableret ny bebyggelse på ejendommene, både i relation til landbrugsdriften og til beboelse. I Tabel 13 vises en oversigt over fuldtidslandmænds nye bebyggelse de seneste 5 år samt planer for bebyggelse de kommende 5 år.

**Tabel 13.** Oversigt over byggeri på fuldtidsejendomme, hhv. foretaget og planlagt byggeri.

Bebyggelse	Foretaget de seneste fem år		Planer de næste fem år	
	Opføre (antal)	Nedrive (antal)	Opføre (antal)	Nedrive (antal)
Kostald	1	-	1	-
Svinestald	1	-	-	2
Siloer	-	-	3	-
Maskinhus	-	-	1	-
Ikke specificeret bebyggelse	-	-	1	6

Der er kun blevet bygget ganske få nye driftsbygninger i området de sidste 5 år. Til gengæld har fuldtidslandmændene planer om i mindre omfang at opføre nye bygninger, samt nedrive udtjente driftsbygninger, i det omfang det kan lade sig gøre økonomisk.

### Vilkår for at drive landbrug

Alle lodsejere er også spurgt om, hvordan vilkårene for at drive landbrug på Nordbornholm opleves. Resultaterne for fuldtidslandmænd er medtaget i rapporten, da dette spørgsmål har særlig relevans for netop denne lodsejertype. Tabel 14 præsenterer et overblik over nogle af de ting, fuldtidslandmændene har fremhævet.

**Tabel 14.** Hvordan oplever fuldtidslandmænd vilkår for at drive landbrug på Nordbornholm.

Udsagn vedr. vilkår for landbrug:
<ul style="list-style-type: none"><li>• Nogenlunde vilkår, ikke anderledes end andre steder</li><li>• Helt fint, gode vilkår</li><li>• Klipper i jorden er et vilkår</li><li>• Jorden er 10% ringere, så du skal være 10% bedre landmand</li><li>• Naturgrundlaget er særligt - Sydbornholm er bedre stillet landbrugsmæssigt</li><li>• Kuperet landskab/de landskabelige forhold er særligt udfordrende</li><li>• Mange regler og (over-)implementering af EU-regler</li><li>• Det nationale og europæiske politiske miljø sætter nogle begrænsninger</li><li>• Kunne godt bruge mere gødning på markerne</li><li>• Slagteriet på Bornholm er under pres</li><li>• Strammere miljøkrav</li><li>• Befolkningens holdning til landbrug er ændret - mindre forståelse. Det kræver oplysning at få dem med</li></ul>

I nogle tilfælde går udsagnene på, at de naturgivne vilkår samt klipper og sten i jorden kan være udfordrende. Der fokuseres også på regler og miljøkrav, men det påpeges, at dette ikke adskiller sig fra resten af landet. Endelig fremhæver en enkelt landmand vigtigheden af, at befolkningen har forståelse for landbrugserhvervet vilkår.

## Hobbylandmænd

Hobbylandmænd udgør 40 % af de interviewede lodsejere (og indeholder som beskrevet tidligere både hobbylandmænd og ”øvrige”). Denne lodsejertype har et hovederhverv uden for landbruget, og de interviewede hobbylandmænd er bredt repræsenteret inden f.eks. håndværkerhverv, funktionærstillinger, social- og sundhedsbranchen og kreative erhverv. Som det fremgår af tabel 15, er disse lodejere karakteriserede ved at eje et relativt lille areal gennemsnitligt og derfor udgør det samlede areal ejet af hobbylandmænd også kun knap 20% af det samlede areal, som indgår i undersøgelsen.

**Tabel 15.** Hobbylandmænd karakteristika.

Lodsejertype	Antal	Procent	Gns. Alder (år)	Gns. Areal (ha)	Samlet areal (ha)	Andel af areal (%)
Hobbylandmand	34	40,0	53,5	13,2	448,5	18,6

## Ejendomme og bedrifter

Som for fuldtidslandmænd, til- og bortforpagter hobbylandmænd også, dog med den forventelige forskel, at hobbylandmændene bortforpagter i højere grad end tilforpagter. Dette fremgår af tabel 16. Samlet set bortforpagter de interviewede hobbylandmænd 40,7% af deres areal.

**Tabel 16.** Hobbylandmænds til- og bortforpagtninger.

Lodsejertype	bortforpagtet areal	bortforpagtet areal	tilforpagtet areal	tilforpagtet areal
	i alt / ha	gennemsnitligt / ha	i alt / ha	gennemsnitligt / ha
Hobbylandmand	182,7	5,6	21,0	0,3

## Arealanvendelse

Hobbylandmændenes arealanvendelse fremgår af tabel 17, og er karakteriseret ved en mere ligelig fordeling, sammenlignet med fuldtidslandmænds arealanvendelse (se tabel 10). Hobbylandmænd har således en mindre andel af arealet i omdrift, og en tilsvarende større andel af vedvarende græs og skov.

**Tabel 17.** Gennemsnitlig arealmæssig fordeling på hobbyejendomme.

Arealanvendelse	Jord i omdrift	Vedvarende græs	Skov (+juletræer)	Natur	Øvrige	Samlet
Areal / ha	5,7	2,8	3,8	0,2	0,7	13,2
Procent / %	43,1	20,9	29,1	1,5	5,4	100,0

## Husdyr

Hobbylandmændenes har et begrænset antal husdyr. Nogle få hobbyejendomme har kødkvæg and får/lam. Heste og fjerkræ udgør hovedparten af husdyrene, som det fremgår af tabel 18.



**Tabel 18.** Husdyr på hobbybrug på Nordbornholm.

	Kvæg			Grise			Øvrige			
	Malke-	Opdræt	Kød-	Søer	Små-	Fede-	Får	Lam	Heste	Fjerkra
Ejendomme i alt med:	0	0	3	0	0	0	2	1	7	14
Dyr i alt i området	0	0	20	0	0	0	14	12	32	40
Største besætning	0	0	10	0	0	0	8	12	15	273

### Landskabsændringer og - planer

Hobbylandmændenes landskabsændringer er angivet i tabel 19.

**Tabel 19.** Hobbylandmænds landskabsændringer de seneste fem år og konkrete planer om ændringer de næste fem år.

Landskabsændring (enhed angivet i parentes)	Foretaget de seneste fem år		Planer de næste fem år
	Antal lodsejere	Antal enheder	Antal lodsejere
Omlægge omdrift til vedvarende græs (ha)	1	2,5	0
Oppløje vedvarende græs (ha)	0	0	0
Opgive drift af vedvarende græs (ha)	0	0	2
Genoptage drift af vedvarende græs (ha)	2	2	0
Ophøre drift af omdriftsareal (ha)	1	1	0
Etablere juletræs-/pyntegrøntsarealer (ha)	0	0	0
Fjerne juletræs-/pyntegrøntsarealer (ha)	1	1	1
Lade juletræs-/pyntegrøntsarealer gro til (ha)	1	3	-
Plante skov (ha)	4	7,5	0
Fjerne skov (ha)	5	7,6	0
Etablere vildtplantninger (antal)	4	55	1
Fjerne vildtplantninger (antal)	1	2	0
Plante levende hegn:			
- 1-rækkede (m)	2	110	0
- 3-rækkede (m)	3	1187	2
- 6-rækkede(m)	1	500	0
Fjerne levende hegn:			
- 1-rækkede (m)	1	700	0
- 3-rækkede (m)	0	0	0
- 6-rækkede (m)	0	0	0
Etablere vandhuller (antal)	2	2	7
Oprende vandhuller (antal)	2	2	-
Fjerne vandhuller (antal)	0	0	-
Etablere markveje (m)	1	1500	2
Fjerne markveje (m)	1	100	0
Etablere grøfter (m)	0	0	-
Fjerne grøfter (m)	0	0	-
Genåbne vandløb (antal)	-	-	0

Hobbylandmændene har foretaget relativt få landskabsændringer de seneste 5 år, men det ligger dog på et højere niveau end for fuldtidslandmænd. Særligt er anlagt en del levende hegn og en enkelt lodsejer har etableret en ny, længere markvej. Planer for landskabsændringer de kommende 5 år er også relativt beskedne, undtaget etablering af vandhuller.

## Bebyggelse

De interviewede hobbylandmænd har stort set ikke bygget nye bygninger i de forgangne 5 år. To lodsejere nævner, at de har fjernet et par staldlænger og andre bygninger. I forhold til fremtidsplaner for byggeri, nævnes et par specifikke ønsker om at etablere nye stalde samt omdanne staldbygninger til lager eller anden anvendelse.

## Pensionister

Pensionister udgør 40 % af de interviewede lodsejere. Hvis man modtager pension, er man pr. definition pensionist i denne ejendomsundersøgelse, men enkelte af lodsejerne i denne gruppe har også erhvervmæssig indtægt, eksempelvis fra landbrugsdriften. Som det fremgår af nedenstående tabel 20, er disse lodejere karakteriserede ved en højere gennemsnitsalder end de to øvrige kategorier og et gennemsnitsareal, der er en anelse større end hobbylandmændenes.

Tabel 20. Pensionister, karakteristika.

Lodsejertype	Antal	Procent	Gns. Alder (år)	Gns. Areal (ha)	Samlet areal (ha)	Andel af areal (%)
Pensionist	34	40,0	69,4	15,7	533,7	22,1

## Arealanvendelse

Pensionisternes gennemsnitlige arealanvendelse fremgår af tabel 22. De har godt halvdelen af deres areal i omdrift, og derudover er skov den hyppigste arealanvendelse. Sammenholdt med hobbylandmænd har pensionisterne en højere procentmæssigt del af deres ejendoms areal i omdrift, men procentsatsen ligger stadig meget lavere end hos fuldtidslandmænd.

Tabel 22. Gennemsnitlig arealmæssig fordeling på ejendomme eget af pensionister.

Arealanvendelse	Jord i omdrift	Vedvarende græs	Skov (+juletræer)	Natur	Øvrige	Samlet
Areal / ha	8,4	2,0	3,8	0,4	1,0	15,7
Procent / %	53,8	12,5	24,5	2,8	6,4	100,0

## Husdyr

Pensionister har kun et meget beskedent antal husdyr. Som det er listet i tabel 23 er der kun nogle få kvæg hos pensionister, primært kødkvæg. Af øvrige dyr er fjerkræ det mest populære.

Tabel 23. Husdyr på pensionistbrug på Nordbornholm.

	Kvæg			Grise			Øvrige			
	Malke-	Opdræt	Kød-	Søer	Små-	Fede-	Får	Lam	Heste	Fjerkræ
Ejendomme i alt med:	1	1	5	0	0	0	1	1	4	12

Dyr i alt i området	4	1	36	0	0	0	16	1	11	222
Største besætning	4	1	18	0	0	0	16	1	4	55

### Landskabsændringer og -planer

Pensionisternes landskabsændringer og planer for fremtiden er opsummeret i tabel 24.

Pensionisterne i området har generelt – og forventeligt – kun foretaget ganske få landskabelige ændringer på deres ejendom. Ligeledes planlægger de heller ikke de store ændringer i fremtiden.

Den mest markante ændring er, at to lodsejere har valgt at opløse vedvarende græsarealer. I det ene tilfælde skyldes det omlægning til omdrift/græs i omdrift.

**Tabel 24.** Pensionisters landskabsændringer de seneste fem år og konkrete planer om ændringer de næste fem år.

Landskabsændring (enhed angivet i parentes)	Foretaget de seneste fem år		Planer de næste fem år
	Antal lodsejere	Antal enheder	Antal lodsejere
Omlægge omdrift til vedvarende græs (ha)	1	0,4	0
Opløse vedvarende græs (ha)	2	13,2	0
Opgive drift af vedvarende græs (ha)	2	2,5	0
Genoptage drift af vedvarende græs (ha)	1	1	0
Ophøre drift af omdriftsareal (ha)	0	0	0
Etablere juletræs-/pyntegrøntsarealer (ha)	0	0	0
Fjerne juletræs-/pyntegrøntsarealer (ha)	0	0	0
Lade juletræs-/pyntegrøntsarealer gro til (ha)	0	0	-
Plante skov (ha)	0	0	0
Fjerne skov (ha)	1	1	0
Etablere vildtplantninger (antal)	0	0	0
Fjerne vildtplantninger (antal)	1	1	1
Plante levende hegn:			
- 1-rækkede (m)	2	760	0
- 3-rækkede (m)	0	0	1
- 6-rækkede(m)	0	0	0
Fjerne levende hegn:			
- 1-rækkede (m)	0	0	0
- 3-rækkede (m)	0	0	0
- 6-rækkede (m)	0	0	0
Etablere vandhuller (antal)	3	3	1
Oprens vandhuller (antal)	2	2	-
Fjerne vandhuller (antal)	0	0	-
Etablere markveje (m)	1	150	0
Fjerne markveje (m)	0	0	0
Etablere grøfter (m)	0	0	-
Fjerne grøfter (m)	0	0	-
Genåbne vandløb (antal)	-	-	0

### Bebyggelse

Der er ingen af de interviewede pensionister, der angiver at have bygget eller fjernet bebyggelse de sidste 5 år. Ligeledes er der ganske få pensionister, der planlægger at bygge eller fjerne eksisterende byggeri de næste 5 år.

## Tematiske resultater

I dette kapitel beskrives en række tværgående temaer, som er af særlig relevans for Nordbornholm, og derfor er blevet behandlet som del af ejendomsundersøgelsen.

### Friluftsliv

I undersøgelsen spørges ind til, hvordan lodsejerne oplever andres brug af deres ejendom til færdsel og rekreative aktiviteter. Spørgsmålene havde fokus på om der oplevedes friluftsfolk på ejendommen, hvor ofte og eventuelle gener. Desuden er der spurgt ind til lodsejernes generelle holdninger til folks færdsel i det åbne land. Svarene er samlet i tabel 25 i en procentmæssig opgørelse.

**Tabel 25.** Holdninger til friluftsfolks færdsel, angivet i procent.

Spørgsmål	Fuldtid	Hobby	Pensionis	Alle
<b>Opleves friluftsfolk på ejendommen:</b>				
- Ja	64,7	52,9	55,9	56,5
- Nej	35,3	47,1	44,1	43,5
<b>Hvis der opleves friluftsfolk, hvor ofte:</b>				
- Dagligt	18,2	27,8	15,8	20,8
- Ugentligt	27,3	16,7	21,1	20,8
- Månedligt	18,2	11,1	15,8	14,6
- Sjældent	36,4	44,4	47,4	43,8
<b>Er der ulemper med færdslen:</b>				
- Ja, økonomiske	0,0	5,6	0,0	2,1
- Ja, generelt generende	18,2	27,8	10,5	18,8
- Nej	81,8	66,7	89,5	79,2
<b>Holdning til folks færdsel langs hegn, skovbryn, diger og vandløb:</b>				
- Det er ok	35,3	50,0	47,1	45,9
- Det er ok på visse betingelser	58,8	32,4	41,2	41,2
- Imod	5,9	11,8	8,8	9,4
- Ved ikke	0,0	5,9	2,9	3,5

Det bemærkes, at kun godt halvdelen af lodsejerne oplever friluftsfolk på ejendommen.

Fuldtidslandmænd oplever i højere grad end øvrige dette, hvilket kan hænge sammen med at de selv færdes mere på egen ejendom og dermed ser flere friluftsfolk, men også at de ejer en større andel af arealet end de øvrige grupper. Frekvensen varierer fra dagligt til sjældnere end månedligt. Der

opleves i overvejende grad kun få gener ved andres færdsel. Af undersøgelsen fremgår det, at hobbylandmænd oplever flere ulemper end de øvrige landmandstyper.

I forhold til spørgsmålet om generelt færdsel i det åbne land (langs hegn, skovbryn, diger og vandløb) finder hovedparten (ca. 90%) at det er ”ok” eller ”ok på visse betingelser”, at folk færdes på deres ejendom. Som betingelser angives fx ”at der ikke efterlades affald”, ”at færdslen ikke sker på produktionsarealer” og ”at færdsel respekterer privatlivets fred”.

## Jagtinteresser

I interviewene blev lodsejerne spurgt om der drives jagt på deres ejendom. Det kan enten være ejer selv, sammen med familie/venner eller at jagten er udlejet. Som det fremgår af tabel 26 drives der jagt på ca. 2/3 af de interviewede ejendomme. Jagten er udlejet til andre på mange af ejendommene, men andelen adskiller sig ikke signifikant fra de øvrige svarmuligheder (ejer, familie/venner).

**Tabel 26.** Overblik over jagtinteresser på de interviewede ejendomme, angivet i procent.

	Samlet	Fuldtid	Hobby	Pensionist
<b>Drives der jagt på ejendommen:</b>				
- Ja	69,4	100,0	67,6	55,9
- Nej	30,6	0,0	32,4	44,1
<b>Hvem:</b>				
- Kun ejer	14,1	29,4	8,8	11,8
- Kun familie/venner	18,8	11,8	23,5	17,6
- Kun udlejet	21,2	41,2	14,7	17,6
- Både ejer og familie/venner	14,1	17,6	20,6	5,9
- Både ejer og udlejet	1,2	0,0	0,0	2,9
- Ingen jagt	30,6	0,0	32,4	44,1

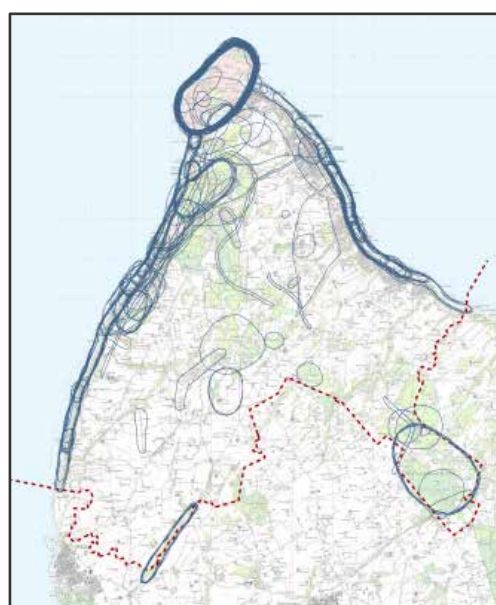
Ejendomme ejet af fuldtidslandmænd i området er karakteriserede ved, at der drives jagt på dem alle. Ydermere udlejer fuldtidslandmænd i højere grad end de to øvrige lodsejer typer jagten, hvilket kan begrundes i den økonomiske interesse, som generelt er stærkest for fuldtidslandmænd. Desuden har de et større areal, som typisk er bedre egnet til udlejning til fx jagtkonsortier. På ejendomme ejet af hobbylandmænd drives der jagt på ca. 2/3 af ejendommene. Det er særligt familie og venner og/eller ejer selv der driver jagten, og jagten er i mindre omfang end på fuldtidsejendomme. Endelig, på ejendomme ejet af pensionister er der på en relativ større del af ejendommene ingen jagt, sammenlignet med de øvrige kategorier. Jagten drives af både ejer, familie/venner og af lejere.

## Natur- og landskabsværdier

En del af spørgsmålene i lodsejerinterviewene drejer sig om undersøgelsesområdet værdier. I det omfang det har været muligt, er lodsejerne blevet bedt om at udpege steder, som de sætter særligt pris på. Lodsejerne blev bedt om at beskrive så præcist muligt, hvilke(t) sted(er) det i så fald drejer sig om. I figur 9 er indtegnet de områder, som er blevet nævnt. Sammenholdt med udsagnene om, hvorfor stederne anses for særligt værdifulde (samlet i tabel 27) giver dette et fyldigt indblik i Nordbornholms natur- og landskabsværdier, som de opleves og værdsættes af dem der beboer landskabet.

**Tabel 27.** Værdifulde steder og begrundelser fra lodsejere.

Sted	Antal	Eksempler på begrundelser
Hammeren	54	Gåture, god udsigt, smukt, natur, landskabet, går hele området specielt, ture med besøgende, landskabsformationen, storslået, overvældende, guidede ture
Østlige kystlinje	21	Smukt, storslået natur, imponerende, særligt smukt, barsk udtryk, ingen cykler og biler, gåtur med hunden, smuk udsigt, kan gå langs havet, fiskeri
Vestlige kystlinje	20	Smukt, smuk udsigt, overvældende, barsk udtryk, man kommer i godt humør, gåture, fiskeri, badning, grill, ser solnedgang
Slotslyngen	13	Natur, rekreative muligheder, gåture, ture med besøgende, jagt, svampejagt
Hammerhavn	10	Badning, grill, smukt, gåture
Ringebakkerne	8	Rekreative muligheder, natur, ture med besøgende, kulturlandskab, dejligt
Rutsker Plantage	8	Dejligt skovområde med dyreliv og svampe
Vang	6	Smukt, fiskeri
Svartingedalen	6	Smukt
Egne lokale omgivelser	6	ikke specifikke begrundelser



**Figur 9.** Værdifulde steder på Nordbornholm  
(Kort: Østerhve 2016)

Som det fremgår af figur 9 og tabel 27 er der nogle områder, der er særligt populære. Det gælder især Hammeren og kystlinjerne. Det bemærkes, at nogle af besvarelserne begrundes med visuelle oplevelser (smukt, god udsigt, barsk udtryk, storslået, overvældende, imponerende o.a.) mens andre har mere aktivitetsbaserede begrundelser (gåture, ture med besøgende, guidede ture, badning, grill, fiskeri, o.a.).

Der blev desuden spurgt ind til, hvilken transportform der typisk benyttes for at besøge de værdifulde områder. Hovedparten, dvs. ca. 2/3 af lodejerne, benytter sig af bil, mens ca. 1/3 af lodejerne går til deres foretrukne områder (det var muligt at angive mere end en transportform). Cykel, knallert/motorcykel, hest og båd er også angivet, men i væsentlig mindre omfang.

## Landskabsplan

I relation til projekt Fremtidens landskab Nordbornholm har det været af særlig interesse at undersøge lodsejernes holdning til at lave en fælles natur- eller landskabsplan på Nordbornholm. Som det fremgår af tabel 28 er interessen forskellig afhængig af lodsejertype.

**Tabel 28.** Lodsejeres interesse i en fælles natur- eller landskabsplan.

	<b>Fuldtidslandmænd</b>	<b>Hobbylandmænd</b>	<b>Pensionister</b>	<b>Alle</b>
<b>Svar</b>	antal/(procent)	antal/(procent)	antal/(procent)	antal/(procent)
Ja	9 (52,9)	24 (70,6)	18 (52,9)	51 (60,0)
Måske	2 (11,8)	0 (0,0)	1 (2,9)	3 (3,5)
Nej	6 (35,3)	10 (29,4)	15 (44,1)	31 (36,5)
Total	17	34	34	85

Generelt er hobbylandmænd mest positivt stemt idet godt 70% er interesserede, hvorimod kun ca. halvdelen af fuldtidslandmænd og pensionister er tilhængere af tanken om en fælles natur- eller landskabsplan.

## Udpegninger

I relation til ovenstående spørgsmål er lodsejerne ligeledes blevet spurgt om deres holdning til udpegning af Nordbornholm som en form for park (eksempelvis naturpark, nationalpark, geopark eller lign.). Som det fremgår af nedenstående tabel 29, er der også forskellige holdninger til dette.

**Tabel 29.** Lodsejeres holdning til udpegning til park.

	<b>Fuldtidslandmænd</b>	<b>Hobbylandmænd</b>	<b>Pensionister</b>	<b>Alle</b>
<b>Svar</b>	antal/(procent)	antal/(procent)	antal/(procent)	antal/(procent)
Positiv	4 (23,5)	23 (67,6)	21 (61,8)	48 (56,5)
Negativ	12 (70,6)	9 (26,5)	7 (20,6)	28 (32,9)
Indifferent	1 (5,9)	2 (5,9)	6 (17,6)	9 (10,6)
Total	17	34	34	85

I dette tilfælde er fuldtidslandmænd markant mere imod end for ovenstående spørgsmål vedrørende interesse for en fælles natur- eller landskabsplan. Dette kan skyldes, at der forventes restriktioner i forhold til udøvelse af den nuværende landbrugsdrift, hvis området udpeges til en park.

Hobbylandmænd er overvejende positivt indstillede og pensionister i nogen grad positive.

## Jordfordeling

Endelig har der været interesse for at undersøge lodejernes holdning til jordfordeling. Dette indebærer, at ejerskabet af jorden i området fordeles på ny, så der eksempelvis opnås en bedre arrondering. Jordfordelingen kan foregå ved jordbytte eller ved salg/køb af jord. Lodejernes holdning til jordfordeling findes i tabel 30.

**Tabel 30.** Lodejeres holdning til jordfordeling.

Svar	Fuldtidslandmænd antal/(procent)	Hobbylandmænd antal/(procent)	Pensionister antal/(procent)	Alle antal/(procent)
Ja	12 (70,6)	12 (35,3)	9 (26,5)	33 (38,8)
Nej	5 (29,4)	22 (64,7)	25 (73,5)	52 (61,2)
Total	17	34	34	85

Det er særligt fuldtidslandmænd, der er interesserede i jordfordeling, hvilket i høj grad skyldes, at det er dem der har jorden fordelt over større distancer. Kun en mindre del af de interviewede hobbylandmænd og pensionister er interesserede i en jordfordeling.

## Det spirituelle Nordbornholm

Som afsluttende tematisk afsnit er der valgt at fokusere på det, som er blevet italesat som ”det spirituelle Nordbornholm”. Spørgsmålene der vedrører dette, har fokus på fortællinger/sagn, oplevelser og forhistoriske spor, som har tilknytning til lodsejerens ejendom eller landskabet på Nordbornholm. Af de 85 interviewede lodsejere har i alt 37 lodsejere (43,5%) svaret at de kender til fortællinger og sagn tilknyttet ejendommen eller lokalområdet, 39 lodsejere (45,9%) har nævnt særlige oplevelser på ejendommen og 52 lodsejere (61,2%) angiver at have forhistoriske spor på deres ejendom. I nedenstående tabel 31 er samlet de mest markante eksempler på svar fra lodsejerne vedr. de tre kategorier.

**Tabel 31.** Markante udsagn vedr. det spirituelle Nordbornholm. hhv. vedr. fortællinger/sagn, oplevelser og forhistoriske spor.

Fortællinger og sagn på ejendom eller lokalområde:
<ul style="list-style-type: none"><li>• På naboejendommen findes der fortællinger om en hvid hest med rytter, som kommer om natten</li><li>• Hvid dame eller hest bor i salen på ejendommen</li><li>• Der findes hjulspor i klipper ved vandløbet på ejendom - Sagnet siger, at det er fra hestevogne med inddrevne skatter til Hammershus</li><li>• Der er gravet et hestehoved ned foran dørtærsklen for at holde onde ånder væk</li><li>• Brøndjætten ville æde børnene, som bader i Sjælemeden</li><li>• Der ligger en stor vandreblok (Jættebold) på ejendommen – en svensk kæmpe kastede den efter Klemensker Kirke</li><li>• En gås blev sendt gennem undergrunden ved Hammershus og kom ud ved Tejn (via de underjordiske?), ifølge historien forsøgte også et menneske turen men kom aldrig tilbage</li><li>• Ved ejendommens sø (udlod): beruset mand skulle svømme over sø og druknede, i 1920erne</li><li>• Tidligere ejer (kvinde) myrdet i køkkenet med en jernstang</li><li>• Der er jo Krøllebølle...</li></ul>



---

**Særlige oplevelser på ejendom:**

---

- Det spøger på ejendommen (katte reagerer kraftigt nogle steder)
- Har mødt genfærd på ejendommen – ser sorte/hvide omrids af kroppe
- Har haft uforklarlige oplevelser
- Landmandens oldemor spøger
- Møder lygtmænd of de underjordiske – der er en magisk stemning ved det store egetræ
- Ejer har selv oplevelser fra barndom med spøgelse, der kom ind på værelset og satte sig på seng - og lokalet blev meget koldt
- Store familiefester holdes på ejendommen fx fødselsdage og datteren bryllup
- Fejrer Skt. Hans på ejendommen hvert år

---

**Forhistoriske spor på ejendom:**

---

- Gravhøje
  - Fund af mønter, smykker og keramik
  - Stengærder og jorddiger
  - Bautasten
  - Bronzespænder fundet
  - Flinterester: pilespidser og flinteøkser
  - Helleristninger
  - Kanonstilling
  - Stensætninger
  - Stenbro ved vandløb
  - Skåltegn
  - Stenalderbosætning på ejendommen
  - Sværd
- 

Som det fremgår af tabeloversigten varierer både fortællinger/sagn og de særlige oplevelser mellem nogle ganske særlige, overnaturlig udsagn (hvide damer og heste, kast af jættebold, spøgelse) og nogle mere jordnære og håndgribelige udsagn (beruset mand druknede i sø, fejring af familiefester og Skt. Hans). Der er rigtigt mange forhistoriske spor i området, og som fremført i tabellen er det både små og stor fund det drejer sig om.

## Fremtidsudsigter

Dette afsluttende kapitel giver et komprimeret overblik over lodsejernes kvalitative vurdering af den nuværende situation på Nordbornholm og de udfordringer, som de interviewede lodsejere har valgt at trække frem som væsentlige. Desuden er der i ejendomsundersøgelsen spurgt ind til lodsejernes fremtidsdrømme både i forhold til deres egen ejendom og området som helhed. Dette er søgt opsummeret i nedestående afsnit.

### Nuværende situation og udfordringer

Lodsejerne blev spurgt om udviklingen i lokalområdet og hvilke forandringer området har undergået de seneste år. Disse spørgsmål har affødt mange forskelligartede svar og er samlet i underafsnit med fokus på hhv. de vigtigste forandringer og om Nordbornholm er blevet et bedre eller dårligere sted at bo.

#### *Vigtigste forandringer*

I tabel 32 herunder er samlet et overblik over de forandringer på Nordbornholm, lodsejerne har fundet vigtigt at fremhæve.

**Tabel 32.** Vigtigste forandringer i den tid lodsejere har ejet deres ejendom.

---

Vigtigste forandringer:

---

- Centralisering af servicefunktioner
- Skolen lukket (Klemensker, Rutsker)
- Brugsen lukket
- Affolkning af landet
- Idrætsforeningen bliver mindre
- Stordriften overtager
- Større marker, flere hvedemarker og foderafgrøder
- Flere turister
- Folkemødet er et stort aktiv
- Mere kvælstof i luften
- Der er kommet mere liv i Allinge by
- Vang er nu rekreativt
- Antallet af mælke-/svineproducenter er faldet markant
- Større landbrugsejendomme
- Flere vindmøller
- Landskaberne ser bedre ud nu, er bedre plejet.
- Fiskeriet er næsten forsvundet

---

Der er både identificeret positive og negative forandringer i området. Nogle af forandringer relaterer sig servicefunktioner og deres lukninger, mens andre skal ses i tilknytning til landbrugets udvikling.

### **Bedre eller dårligere sted at bo**

Et andet af spørgsmålene lød: ”Synes du, at Nordbornholm er blevet et bedre eller dårligere sted at bo, siden du flyttede hertil?” Svarende på spørgsmålet vises i tabel 33 hhv. på lodsejertype og samlet set.

**Tabel 33.** Holdning til forandringer ved at bo på Nordbornholm.

	<b>Fuldtidslandmænd</b>	<b>Hobbylandmænd</b>	<b>Pensionister</b>	<b>Alle</b>
	antal /(procent)	antal /(procent)	antal /(procent)	antal /(procent)
Uændret	15 (88,2)	18 (53,0)	22 (64,7)	55 (64,7)
Bedre	1 (5,9)	8 (23,5)	4 (11,8)	13 (15,3)
Dårligere	1 (5,9)	8 (23,5)	8 (23,5)	17 (20,0)

Samlet set mener hovedparten af interviewpersonerne, at situationen er uændret, dvs. det vurderes at Nordbornholm hverken eller blevet et væsentligt bedre eller dårligere sted at bo. En mindre del af befolkningen angiver dog, at det er blevet et bedre sted at bo, og lidt flere (20%) synes at det er blevet dårligere.

For de tre lodsejertyper er det markant, at langt hovedparten (næsten 90%) af fuldtidslandmændene anser situationen for at være uændret. For hobbylandmand er andelen, der anser Nordbornholm for et bedre sted at bo noget højere end for de øvrige lodsejertyper. Fordeling for pensionister svarer nogenlunde til fordelingen samlet set.

For den del af interviewpersonerne der angiver uændret er holdningen generelt, at noget er blevet bedre, og noget er blevet dårligere, uden at det specifikt angives hvad. En del angiver dog, at det *stadig/fortsat* er et godt sted at bo. For de lodsejere som har angivet enten bedre eller dårligere er der forskellige udsagn. Disse er søgt opsummeret i tabel 34 herunder.

De udsagn der i særlig grad går igen hos flere lodsejere er fremhævet med fed. Lodsejere som fremhæver, at området er blevet bedre, lægger særligt vægt på naturen, på den positive udvikling af et i forvejen smukt område og at Folkemødet trækker folk til. De lodsejere som mener, at Nordbornholm er blevet et dårligere sted at bo, lægger særligt vægt på at de offentlige servicetilbud er forsvundet og at der mindre liv på landet. Derudover fremhæver nogle også, at det intensive landbrug fylder (for) meget i landskabet.

**Tabel 34.** Udsagn vedr. om Nordbornholm er blevet et bedre eller et dårligere sted at bo.

<b>Bedre:</b>	<b>Dårligere:</b>
<ul style="list-style-type: none"><li>• Naturen er blevet bedre</li><li>• Bedre naturpleje</li><li>• Folk passer bedre på naturen</li><li>• Nye stisystemer</li><li>• Bæredygtighedstendenser</li><li>• Smukt område i positiv udvikling</li><li>• Bedre vedligeholdelse af ejendomme</li><li>• Flere aktive borgere og lokalesamfund</li><li>• Kulturelle tilbud og forandringer</li><li>• Folkemødet trækker folk til</li><li>• Flere turister er godt for øen</li><li>• Havneområder er blevet bedre</li></ul>	<ul style="list-style-type: none"><li>• Offentlige servicetilbud er lukket / flyttet</li><li>• Manglende snerydning</li><li>• Færre butikker</li><li>• Færre mennesker og mindre liv på landet</li><li>• Færre børn</li><li>• Arbejds- og uddannelses tilbud mangler</li><li>• Flere vindmøller</li><li>• Landbrug er blevet for store og udvider for meget</li><li>• Gyllelugt</li><li>• For meget monokultur på marker</li><li>• Jagten er blevet dårligere pga. fredninger</li><li>• Afvikling er i gang og kan ikke ændres</li></ul>

## **Fremtidsplaner og -drømme**

Lodsejerne blev ligeledes spurgt om, hvilke forventninger til fremtiden de har for deres ejendom og for lokalområdet som helhed. Dette afstedkom også stor variation i udsagnene. I tabel 35 er opsummeret en række markante udtalelser om fremtiden grupperet på udsagn der særligt relaterer sig til ejendommen og udsagn der særligt relaterer sig til lokalområdet eller Nordbornholm som helhed.

**Tabel 35.** Udsagn vedr. fremtidsplaner og -drømme.

<b>Fremtidsplaner og -drømme for ejendomme:</b>
<ul style="list-style-type: none"><li>• Ejendommen er fortsat i familien</li><li>• Bedre vedligeholdte bygninger</li><li>• Produktionen er nedlagt og ejendommen solgt til sommerhus</li><li>• Fortsat produktionsejendom, med den udvikling i størrelse det kræver</li><li>• Jorden er bortforpagtet eller købt af naboejendom</li><li>• Flere specialafgrøder og nicheproduktion</li><li>• Fortsat svinebrug, men det afhænger af slagteriet</li><li>• Ny sø og skov anlagt på ejendommen</li><li>• Forbliver en lille ejendom i familiens eje</li><li>• Bliver til en lille lystejeendom</li><li>• Omdannes til hesteejendom</li><li>• Skal helst ikke forandres</li><li>• Skal fokusere på oplevelsesøkonomi med fokus på besøgslandbrug, økoturisme og oplevelser for cykelturister</li><li>• Bliver til større økolandbrug med arbejdspladser inden for permakultur</li><li>• Ejendommen bevares som gammelt husmandssted fx med fokus på jord-til-bord, bed and breakfast eller lign.</li><li>• Er en lystejeendom med liv samt fokus på natur og landskab</li><li>• Unge mennesker har overtaget, uddannelse, kursus, kreativt, rekreativt sted hvor der bor flere mennesker</li><li>• Mere skov og flere vandhuller</li><li>• Håber at det bliver naturskov og kommer til at høre sammen med omkringliggende naturområder</li><li>• Drømmen er et stort fælleskab med ca. 25 voksne &amp; børn på ejendommen</li><li>• Omdannes til jagtejeendom</li><li>• Jord solgt til større landbrug, måske lystejeendom med jagt</li><li>• Landbrug er måske blevet større, måske nye afgrøder</li><li>• Økologisk drift og måske udlejning af bygninger</li><li>• Samme dyrehold i fremtiden og formentlig tilkøb af mere jord</li></ul>

---

**Fremtidsplaner og -drømme for lokalområdet (Nordbornholm):**

---

- Håber der er flere økologer på Bornholm
  - Fælles gyllepumpningsprojekt skal gennemføres
  - Der skal foretages en jordfordeling i området
  - Kæmpeåen er åbnet og genslynget
  - Landbruget i området fortsætter som hidtil
  - Mere natur (inkl. skov) og mindre landbrug
  - Færdselsmulighederne er forbedret
  - Der ønskes en naturpark uden intensiv landbrug, hvor dræn er fjernede og der er mere vand i landskabet
- 

Den store variation i udsagnene gør det det vanskeligt at generalisere. Der fremstår dog klart, at nogle lodsejere ønsker en fortsat og stor tilstedeværelse af det intensive landbrug, mens andre fokuserer på naturen, landskabet og andre aktiviteter end de klassisk landbrugsmæssige. Det er ligeledes tydeligt, at lodsejerne har lettere ved at planlægge og drømme for egen ejendom sammenlignet med for hele lokalområdet, i hvert fald vurderet på baggrund af omfanget af udsagn i ejendomsundersøgelsen.

## Sammenfatning

Ejendomsundersøgelsen giver et aktuelt og helhedsorienteret billede af landbruget og landskabet på 85 ejendomme på Nordbornholm.

Ejendomsundersøgelsen viser, at der i mange tilfælde er markante forskelle mellem de tre forskellige lodsejertyper (fuldtidslandmænd, hobbylandmænd, pensionister), som analyseres i rapporten. Dette er på ingen måde overraskende, idet hver af typerne som gruppe har forskellige interesser, herunder også økonomiske interesser.

Landbruget på Nordbornholm er karakteriseret ved et relativt stort antal fuldtidslandmænd, sammenlignet med resten af Danmark. Dette betyder også, at landbruget beskæftiger relativt flere personer på Nordbornholm end i resten af landet. Fuldtidslandmændene ejer mere end 50% af arealet i interviewområdet og de tilforpagter dertil en stor del af det resterende areal. Landbrugene arealstørrelse, husdyrbesætninger og arealanvendelse har ikke gennemgået mange forandringer de seneste fem år. Dog er det væsentlig at fremhæve, at forskellene mellem lodsejertyper og deres brug af landet, medfører en forskellighed i arealanvendelsen ejendommene imellem, også i forhold til fx antallet husdyr og dyrs græsning på marker.

I forhold til landskabet på Nordbornholm, så viser ejendomsundersøgelsen, at landskabet forvaltes særdeles konservativt og med vægt på kontinuitet. I de seneste fem år er der sket meget få landskabelige ændringer (fx ændring af arealtype, plantning af hegn, anlæggelse af remisser, vandhuller og lign.) og der er heller ikke mange lodsejere, der har planer om at ændre landskabet væsentligt inden for de kommende fem år.

Endelig giver ejendomsundersøgelsen indblik i de interviewede lodsejeres holdninger til forandringer og planer, deres fremtidsplaner og -drømme, som kan bruges som afsæt for en diskussion af, hvad en landskabsstrategi for Nordbornholm bør fokusere på.

## Referencer

Hansen, I., 2016. Landskabskarakterkortlægning, Bornholm. *Under udarbejdelse*. Pt. 24 sider.

NST, 2016. Natura 2000-planer for Sjælland Nord og Bornholm. Tilgængelig online:

<http://naturstyrelsen.dk/naturbeskyttelse/natura-2000/natura-2000-planer/planer/natura-2000-planer-2016-2021/natura-2000-planer/sjaelland-nord-og-bornholm/> Tilgået: 29. juni 2016

Østerbye, K.G.D., 2016. Future Prospects for North Bornholm: Proposals for the designation of a nature park and a geopark. Specialrapport, Københavns Universitet. 85 sider + bilag.

KØBENHAVNS UNIVERSITET

INSTITUT FOR GEOVIDENSKAB  
OG NATURFORVALTNING

ROLIGHEDSVEJ 23  
1958 FREDERIKSBERG

TLF. 35 33 15 00  
IGN@IGN.KU.DK  
WWW.IGN.KU.DK