



Fiskeriets økonomi 2013

fiskerflåden

Andersen, Jesper Levring

Publication date:
2013

Document version
Også kaldet Forlagets PDF

Citation for published version (APA):
Andersen, J. L., (2013). *Fiskeriets økonomi 2013: fiskerflåden*, Nr. 030-0002/13-5480, 11 s., IFRO Udredning, Nr. 2013/26

IFRO Udredning



Fiskeriets økonomi 2013: Fiskerflåden

Jesper Levring Andersen

IFRO Udredning 2013 / 26

Fiskeriets økonomi 2013: Fiskerflåden

Forfatter: Jesper Levring Andersen

Udarbejdet i henhold til aftale mellem Institut for Fødevarer- og Ressourceøkonomi og Ministeriet for Fødevarer, Landbrug og Fiskeri om myndighedsberedskab.

Institut for Fødevarer- og Ressourceøkonomi
Københavns Universitet
Rolighedsvej 25
1958 Frederiksberg
www.ifro.ku.dk

Fiskeriets økonomi 2013: Fiskerflåden

Flåden opdelt efter størrelse og redskab Analysen af fiskeriets økonomi for 2013 tager udgangspunkt i en opdeling af fiskerflåden efter de samme grundprincipper, som er anvendt i de tidligere år, og som er i overensstemmelse med den på EU-plan vedtagne forordning om indsamling af biologiske og økonomiske data¹. Strukturen er således fortsat belyst i forhold til fartøjernes størrelse og anvendte redskaber for at afspejle variationen i fiskerigrundlaget for flåden

Fartøjslængde I den tidligere nationale danske fiskeriregulering for det kommercielle fiskeri var længden af fartøjerne generelt af betydning for tildelingen af fartøjernes fangstrationer. Dette er ikke i samme grad tilfældet med den nye regulering, hvor der er øget fokus på individuelle rettigheder. Fartøjernes længde over alt fastholdes som hovedgruppering for flåden i det følgende, fordi fartøjslængden anvendes i EU regi ved indsamling af økonomiske data for fiskeriet.

Redskabstype samt målart som grundlag for inddelingen Det andet kriterium, der anvendes til gruppering af flåden, er fartøjstypen angivet ved redskabstypen ud fra registreringen i fartøjsregisteret. Redskabstypen indgår som grundlag for vurderingen af hvilke fiskearter, der udgør grundlaget for fiskeriet. For trawlere med en længde over 24 meter anvendes yderligere en opdeling efter målart. Fartøjer, hvor 80 % af fangstværdien eller derover udgøres af industriarter, indgår i gruppen industri, mens fartøjer, hvor konsumarter udgør mere end 80 % af fangstværdien, indgår i gruppen konsum. Fartøjer med en blandet fangst af industri- og konsumarter indgår i gruppen blandet. Der er ingen fartøjer over 40 meter i gruppen konsum.

Grupperingen af flåden indeholder endvidere fartøjer, der har specialtilladelser til fiskeri på konkrete målarter som grundlag for fiskeriet. Det gælder hesterejefiskeriet, muslingefiskeriet, østersfiskeriet og rejefiskeriet ved Grønland.

Specialfiskerier Den anvendte gruppering fordelt på længde-, redskabs- og fiskerigrupper fremgår af bilagstabel 1.

1. Fiskerflådens størrelse og kapacitet

Antal fartøjer er faldet med 47 % over 15 år Den danske fiskerflåde er blevet reduceret med 390 fartøjer siden 2006, jf. tabel 1., og næsten 2.440 fartøjer siden 1995, svarende til 47 %. Antalsmæssigt er reduktionen i overvejende grad sket blandt de mindre fartøjer under 12 meter, men relativt er fordelingen mere ligelig.

¹ Forordning nr. 1639/2001 af 25. juli 2001, EØF-Tidende nr. L 222/53.

Flådens kapacitet

Tabel 1. Antal fartøjer i den danske fiskerflåde							
	2006	2007	2008	2009	2010	2011	2012
Små fartøjer <12m	2.082	2.013	1.987	1.994	2.031	2.028	2.021
Mindre fartøjer 12-15m	246	212	194	180	174	162	147
Mindre fartøjer 15-18m	148	123	116	108	106	104	99
Mellemstore fartøjer 18-24m	120	103	100	86	84	78	77
Store fartøjer 24-40m	101	79	73	58	49	49	42
Store fartøjer ≥40m	38	35	30	28	26	26	28
Specialfiskerier	399	392	387	375	348	337	330
I alt	3.134	2.957	2.887	2.829	2.818	2.784	2.744

Kilde: Udtræk fra NaturErhvervstyrelsens fartøjsregister 25. april 2013.

Store fartøjer udgør fortsat 57 % af tonnagen

Ses der alene på kapaciteten tilknyttet fysisk eksisterende fartøjer, er der sket en reduktion siden 1995 på henholdsvis 34 % i tonnagen, 46 % i motorkraften, 50 % i længden og 29 % i forsikringsværdien. Kapaciteten er fordelt således, at de store fartøjer over 24 meter udgør ca. 57 % af den samlede tonnage og ca. 51 % af forsikringsværdien, jf. tabel 2. Opgøres kapaciteten i forhold til motorkraft er der en mere ligelig fordeling mellem de enkelte størrelsesgrupper. De mindre fartøjer under 18 meter står således for ca. 47 % af kapaciteten opgjort ved motorkraft. Bruges længde over alt som indikator, udgør de små fartøjer under 12 meter ca. 56 % af den samlede kapacitet.

Tabel 2. Totale kapacitetsindikatorer for den danske fiskerflåde i 2012				
	Tonnage (BT)	Motorkraft (kW)	Længde (m)	Forsikringsværdi (1.000 kr.)
Små fartøjer <12m	5.938	65.820	13.671	379.743
Mindre fartøjer 12-15m	3.208	22.773	2.004	201.333
Mindre fartøjer 15-18m	4.954	20.093	1.616	282.060
Mellemstore fartøjer	7.909	23.577	1.573	441.504
Store fartøjer 24-40m	11.570	24.131	1.308	564.591
Store fartøjer ≥40m	25.890	55.014	1.457	1.174.540
Specialfiskerier	5.706	20.440	2.706	374.579
I alt registreret på fysisk eksisterende fartøjer	65.176	231.848	24.334	3.418.351
Potentiel kapacitet	13.900	47.257		
I alt	79.076	279.105		

Kilde: Udtræk fra NaturErhvervstyrelsens fartøjsregister 25. april 2013.

Reduktionerne i de respektive kapacitetsindikatorer er ikke af samme relative størrelsesorden som for antallet af fartøjer. Dette skyldes, at gennemsnitsstørrelsen for de fysisk eksisterende fartøjer i flåden som helhed er blevet forøget. Den gennemsnitlige tonnage er således steget fra ca. 19,1 BT/BRT i 1995 til ca. 23,8 BT i 2012, motorkraften fra 82,4 kW til 86,7 kW, mens forsikringsværdien er steget med 33 % fra 922 tusinde kroner i 1995 til 1,2 mio. kr. i 2012.

1.1. Fiskerflådens aktivitet

For at fiske på de danske kvoter kræves, at fartøjet er registreret i NaturErhvervstyrelsens fartøjsregister. Denne registrering danner således udgangspunkt for det antal fartøjer, der er

grundlaget for analysen. At være registreret i fartøjsregisteret er dog ikke ensbetydende med, at et fartøj er fiskerimæssigt aktivt. Dette kan alene afgøres ved at se på, om fartøjet har foretaget registrerede landinger.

Økonomiske størrelsesklasser og grænseværdi

Institut for Fødevarer- og Ressourceøkonomi inddeler de registrerede fiskerfartøjer i fire økonomiske størrelsesklasser: 1) fartøjer med en fangstværdi over IFRO-grænsen, 2) fartøjer med en fangstværdi mellem IFRO -grænsen og momsgrænsen på 50.000 kr., 3) fartøjer med en fangstværdi under momsgrænsen og 4) fartøjer uden en registreret fangstværdi (inaktive). IFRO anvender den samme grænse som Danmarks Statistik anvender, når gruppen af fiskerivirksomheder i det regnskabsstatistiske grundlag til belysning af indtjeningen i det danske fiskeri defineres². Grænsen beregnes hvert år og var i 2012 på 270.000 kr. Den kan fortolkes som grænsen for, hvornår fartøjet (virksomheden) er at betragte som et kommercielt erhvervsfiskerfartøj.

Som det fremgår af tabel 3 og bilagstabel 2, havde 626 fartøjer eller godt 23 % af den danske fiskerflåde i 2012 en omsætning over IFRO-grænsen og var derfor at betragte som værende kommercielt aktive. For fartøjerne med mindre aktivitet gælder, at disse i overvejende grad er under 12 meter. Det bemærkes også, at 37 % af de registrerede danske fiskerfartøjer ingen registreret aktivitet havde overhovedet i 2012, og hovedparten af disse enten var under 12 meter eller i fartøjsgruppen kaldet specialfiskerier³.

Det skal bemærkes, at der i grundlaget for beregningen af fiskeriets økonomi i 2013 her forudsættes, at de kommercielle fartøjer, der er registreret i fartøjsregistret ultimo 2012, fortsætter deres fiskeri i 2013, samt at der ikke tilgår nye fartøjer til den kommercielle fiskerflåde.

Tabel 1. Aktiviteten for fartøjer registreret i det danske fiskerfartøjsregister ultimo 2012 målt i fangstværdi (antal fartøjer)

	Aktive fiskerfartøjer med fangstværdi i kr.			Inaktive registrerede fiskerfartøjer	Registrerede fiskerfartøjer
	≥IFRO's minimumsgrænse	<IFRO's minimumsgrænse ≥50.000	<50.000		
Små fartøjer <12m	196	353	702	770	2.021
Mindre fartøjer 12-15m	114	13	5	15	147
Mindre fartøjer 15-18m	91	2	2	4	99
Mellemstore fartøjer	71	1		5	77
Store fartøjer 24-40m	40			2	42
Store fartøjer ≥40m	27		1		28
Specialfiskerier	87	22	7	214	330
I alt	626	391	717	1.010	2.744
% af "registrerede fiskerfartøjer"	22,81	14,25	26,13	36,81	100

Kilde: Udtræk fra NaturErhvervstyrelsens fartøjs- og afregningsregister 25. april 2013.

² Danmarks Statistiks minimumsgrænse for medtagelse i Fiskeriregnskabsstatistikken indeksreguleres årligt. I 1995 var grænsen 150.000 kr., men er siden steget til 270.000 kr. i 2012. Dette er et lille fald i forhold til grænseværdien på 271.306 kr. i 2011.

³ Årsagen til de mange inaktive fartøjer i gruppen specialfiskerier skyldes, at NaturErhvervstyrelsen registrerer fartøjer med "historisk" inaktivitet med en særlig kode. Fartøjer med denne kode placeres i indeværende publikation i fartøjsgruppen Andet, der er en del af den overordnede gruppe kaldet specialfiskerier.

Den aktive del af den registrerede kapacitet er steget en smule

Ved at sammenholde de respektive kapacitetsindikatorer med de økonomiske størrelsesklasser ses det af tabel 4, at hovedparten af den registrerede kapacitet er aktiv. For tonnage og motorkraft var den aktive del henholdsvis 79 % og 74 % i 2012 mod 78 % og 74 % i 2011. Måles der i forhold til forsikringsværdi er den kommercielt aktive flådes andel af kapaciteten dominerende med 96 % af den samlede kapacitet i 2012 mod 91 % i 2011.

Tabel 2. Økonomiske størrelsesklassers andel af de fire kapacitetsindikatorer i 2012 (%)

	Tonnage (BT)	Motorkraft (kW)	Længde (m)	Forsikringsværdi (1.000 kr.)
Fangstværdi ≥ IFRO's minimumsgrænse	73	60	39	90
Fangstværdi < IFRO's minimumsgrænse ≥ 50.000 kr.	3	7	12	4
Fangstværdi ≤ 50.000 kr.	3	7	17	2
Aktive fiskerfartøjer	79	74	68	96

Kilde: Udtræk fra NaturErhvervstyrelsens fartøjs- og afregningsregister 25. april 2013.

1.2 Den nye fiskeriregulering og flådestruktur

Anvendte reguleringskategorier

Med indførelsen af den nye fiskeriregulering i det demersale fiskeri samtidigt med en række tilpasninger i de resterende reguleringer kan den danske fiskerflåde overordnet opdeles i tre kategorier: 1) fartøjer med fartøjskvoteandele (FKA-fartøjer), 2) mindre aktive fartøjer (MAF-fartøjer) og 3) øvrige fartøjer (ØF-fartøjer).

184 færre FKA-fartøjer siden 2007

Antallet af registrerede fiskerfartøjer fordelt på de tre kategorier er vist i tabel 5. Der var således ved udgangen af 2012 i alt 910 FKA-fartøjer, hvilket er et fald på 184 fartøjer siden FKA-ordningens start den 1. januar 2007. Tilpasningen i antallet af MAF- og ØF-fartøjer har været mere behersket. Således har reduktionen været på henholdsvis 127 og 97 fartøjer siden 1. januar 2007. Dette var dog forventeligt, da incitamenterne til flådetilpasning ikke i samme grad er til stede for MAF-fartøjer, mens de har været det for en række af ØF-fartøjerne siden 2003, hvor der indførtes IOK-ordning i sildefiskeriet. IOK-ordningen er sidenhen blevet udvidet til også at omfatte makrel og en række industriarter.

Tabel 3. Reguleringskategori og flådestruktur ultimo 2012

	FKA-fartøjer	MAF-fartøjer	ØF-fartøjer	Registrerede fiskerfartøjer
Små fartøjer <12m	475	824	722	2.021
Mindre fartøjer 12-15m	143	4		147
Mindre fartøjer 15-18m	98		1	99
Mellemstore fartøjer	76		1	77
Store fartøjer 24-40m	42			42
Store fartøjer ≥40m	27		1	28
Specialfiskerier	49	18	263	330
I alt	910	846	988	2.744

Kilde: Udtræk fra NaturErhvervstyrelsens fartøjsregister 25. april 2013.

Fartøjsgrupper kan næsten entydigt henføres til regulerings-kategorierne

Sammenholdes reguleringskategorierne med den flådestruktur, der anvendes i Fiskeriets Økonomi, kan den anvendte fartøjs-gruppering næsten entydigt henføres til en af de tre regulerings-kategorier. Ved analyse af fartøjernes fangstsammensætning, jf. specialkapitlet i Fiskeriets Økonomi 2007, kan det udledes, at en række af fartøjsgrupperne over 24 meter overvejende har fangst af pelagiske arter (sild og makrel) samt industrifisk. Fartøjer i disse grupper kan derfor betragtes som ØF-fartøjer. Det samme gør sig gældende for fartøjer i gruppen Specialfiskerier, som kun har mindre fangster af de arter, der er omfattet af FKA-ordningen.

Konklusionerne fra Fiskeriets Økonomi 2007 holder fortsat. Således kan det på grundlag heraf konkluderes, at FKA-fartøjerne er indeholdt i fartøjsgrupperne under 40 meter med undtagelse af trawl industri 24-40 meter og trawl blandet 24-40 meter. MAF-fartøjerne er indeholdt i fartøjsgrupperne under 15 meter med størsteparten i grupperne under 12 meter. Slutteligt er ØF-fartøjerne indeholdt i fartøjsgrupperne; specialfiskerier samt trawl industri 24-40 meter, trawl blandet 24-40 meter, fartøjer over 40 meter, som primært reguleres under IOK-ordningen.

60 % af FKA-fartøjerne er kommercielt aktive

Fordelingen af fartøjerne på IFRO's økonomiske størrelsesklasser og overordnede reguleringsgrupper er vist i tabel 6. 60 % af FKA-fartøjerne er således at betragte som kommercielt aktive fartøjer, hvilket er en tilbagegang fra 63 % i 2011, mens 17 % er inaktive, hvilket er en stigning fra 15 % i 2011.

Tabel 4. Fordelingen af fartøjerne på IFRO's økonomiske størrelsesklasser og overordnede reguleringsgrupper ultimo 2012

	Aktive fiskerfartøjer med fangstværdi i kr.			Inaktive registrerede fiskerfartøjer	Registrerede fiskerfartøjer
	≥IFRO's minimumsgrænse	<IFRO's Minimumsgrænse ≥50.000	<50.000		
FKA-fartøjer	543	140	72	155	910
MAF-fartøjer	26	187	398	235	846
ØF-fartøjer	57	64	247	620	988
I alt	626	391	717	1.010	2.744

Kilde: Udtræk fra NaturErhvervstyrelsens fartøjs- og afregningsregister 25. april 2013.

Lille omsætning hos MAF-fartøjerne

Langt hovedparten af MAF-fartøjerne har en fangstværdi under IFRO's minimumsgrænse. Dette drejer sig om næsten 97 % af disse fartøjer, hvilket er i overensstemmelse med betingelserne for at opnå FKA-status. Dette afhæng således af fartøjernes omsætning i forhold til en minimumsgrænse fastsat for referenceperioden 2003-2005. IFRO's minimumsgrænse justeres derimod årligt, og de anvendte økonomiske størrelsesklasser er derfor baseret på fartøjernes omsætningsniveau i 2012.

ØF-fartøjerne er både små og store

For ØF-fartøjerne er der en gruppe af fartøjer, som ligger over IFRO's minimumsgrænse, og dette er IOK-fartøjerne og fartøjer, der deltager i specialfiskeri. Derudover er der en række fartøjer med en fangstværdi under IFRO's minimumsgrænse, og disse er de fartøjer, som har mindre fangster af ikke-kvoterede arter, eksempelvis ål. Det høje antal af inaktive fartøjer blandt ØF-fartøjerne skyldes, at et stort antal fartøjer, som i en årrække ikke har haft fiskeriaktivitet, er placeret her.

I alle tre reguleringsgrupper optræder fartøjer, som i 2012 var inaktive. Hvorvidt disse er på vej ud af fiskeriet eller af forskellige årsager bare ikke har haft fiskeri i 2012, er ukendt.

2. Fiskerflådens ejerforhold og beskæftigelse

Erhvervs- og bi- erhvervsfiskere

Adgangen til at eje fartøjer i den danske fiskerflåde er reguleret med henblik på at sikre, at retten til de danske fiskerimuligheder forbeholdes de erhvervsaktive i fiskeriet. Derfor registreres ejerskabet til fiskerfartøjer på grupper, der omfatter erhvervsfiskere og bierhvervsfiskere samt selskaber godkendt til at drive erhvervsfiskeri. Dertil kommer et mindre antal ejerskab af ålegårde og ved jordbrug. Reglerne for registrering er fastsat i henhold til Lov om Fiskeri (Lov nr. 281) af 12. maj 1999.

59 % af fartøjerne er ejet af erhvervsfiskere

Det registrerede ejerforhold til fartøjerne i fiskerflåden ultimo 2012 viser, at 59 % af fartøjerne er ejet af erhvervsfiskere, 26 % ejes af bierhvervsfiskere, 13 % er registreret som selskaber godkendt til at drive erhvervsfiskeri, og de sidste godt 2 % har oplyst andet som erhvervsstatus, jf. tabel 7.

Af den kommercielt aktive del af flåden ejes 72 % af erhvervsfiskere og 28 % af selskaber godkendt til at drive erhvervsfiskeri. Omvendt ejes omkring 26 % af de inaktive fartøjer af bierhvervsfiskere, ligesom ejerskabsandelen for bierhvervsfiskere til fartøjer med lavere økonomisk aktivitet under momsgrænsen også er høj, ca. 53 %, jf. tabel 7.

Tabel 5. Erhvervsstatus for fiskere med et registreret fiskerfartøj ultimo 2012

	Aktive fiskerfartøjer med fangstværdi i kr.			Inaktive registrerede fiskerfartøjer	I alt registrerede fiskerfartøjer
	≥IFRO's minimumsgrænse	<IFRO's minimumsgrænse ≥50.000	<50.000		
Erhvervsfisker	448	276	306	594	1.624
Bierhvervsfisker		75	380	265	720
Selskaber	177	38	23	123	361
Anden erhvervsstatus	1	2	8	28	39
I alt	626	391	717	1.010	2.744

Kilde: Udtræk fra NaturErhvervstyrelsens fartøjs- og afregningsregister 25. april 2013

Fortsat nedgang i beskæftigelsen

I takt med reduktionen i den danske fiskerflåde er der også sket en reduktion i beskæftigelsen, når dette vurderes på basis af oplysningerne om den normale besætningsstørrelse på fartøjerne, registreret i fartøjsregistret⁴. Beskæftigelsen var således på 3.504 personer i 2012, jf. tabel 8, hvilket er et fald på 1,2 % i forhold til 2011. Siden 1995 er beskæftigelsen i alt blevet reduceret med 57 %.

Antallet af besætningsmedlem mer i den kommercielle flåde er 1.266

Omkring 36 % af de beskæftigede arbejder i den kommercielle del af flåden. Således var i alt 1.266 personer ansat på disse fartøjer, hvoraf de 730 var beskæftiget på fartøjer ejet af registrerede erhvervsfiskere, mens 534 var beskæftiget på fartøjer ejet af selskaber med ret til at drive erhvervsfiskeri, jf. tabel 8.

⁴ For fartøjer uden en angivet besætningsstørrelse er denne sat til 1 person. Dette drejer sig alene om fartøjer under 10 meter.

Tabel 6. Antal beskæftigede fordelt efter erhvervsstatus for fiskere med et registreret fiskerfartøj ultimo 2012

	Aktive fiskerfartøjer med fangst værdi i kr.			Inaktive registrerede fiskerfartøjer	I alt registrerede fiskerfartøjer
	≥IFRO's minimums-grænse	<IFRO's Minimums-grænse ≥50.000	<50.000		
Erhvervsfisker	730	296	316	622	1.964
Bierhvervsfisker		78	386	267	731
Selskaber	534	50	32	153	769
Anden erhvervsstatus	2	2	8	28	40
I alt	1.266	426	742	1.070	3.504

Kilde: Udtræk fra NaturErhvervstyrelsens fartøjs- og afregningsregister 25. april 2013.

Kapitalintensiteten pr. besætningsmedlem kan beregnes ved anvendelse af den gennemsnitlige besætning og den gennemsnitlige forsikringsværdi pr. fartøj. Udviklingen siden 1995 i kapital-intensiteten pr. kommercielt fartøj fordelt på længdegrupper er vist i tabel 9.

Kapitalintensiteten er steget en smule fra 2011 til 2012

Den gennemsnitlige kapitalintensitet i løbende priser er steget betragteligt fra en 1,0 mio. kr. pr. beskæftiget person i 1995 til lidt over 2,4 mio. kr. i 2012. Kapitalintensiteten pr. besætningsmedlem ses også at være betydelig højere for de store fartøjer end de små. I de store fartøjer over 40 meter er der kapital for omkring 8 mio. kr. pr. besætningsmedlem, mens der tilsvarende for de små fartøjer er investeret 603.000 kr.

Tabel 7. Udvikling i gennemsnitlig kapitalintensitet for kommercielle fartøjer (1.000 kr./person)

	Små fartøjer <12m	Mindre fartøjer 12-15m	Mindre fartøjer 15-18m	Mellem store fartøjer	Store fartøjer 24-40m	Store fartøjer ≥40m	Special-fiskerier	Gennemsnit
1995	350	485	678	913	2.020	3.474	916	1.016
1996	363	498	693	930	2.102	3.492	916	1.055
1997	369	521	723	950	2.172	3.931	1.295	1.151
1998	412	541	751	979	2.283	3.862	1.310	1.227
1999	416	551	767	1.018	2.271	3.850	1.337	1.238
2000	459	589	801	1.095	2.417	4.473	1.321	1.367
2001	469	644	830	1.190	2.585	4.691	1.415	1.438
2002	497	724	882	1.318	2.713	4.650	1.476	1.605
2003	547	773	936	1.456	2.777	4.890	1.548	1.716
2004	558	881	964	1.555	2.822	5.395	1.613	1.807
2005	514	854	981	1.456	2.870	5.044	1.731	1.733
2006	531	871	974	1.448	2.933	5.666	1.768	1.788
2007	567	899	1.163	1.596	3.012	6.165	1.735	1.981
2008	596	965	1.247	1.684	3.183	6.202	1.750	1.974
2009	605	1.002	1.406	2.002	3.462	8.819	1.862	2.381
2010	611	998	1.384	2.128	3.589	9.129	1.942	2.427
2011	591	994	1.418	2.190	3.494	9.052	1.861	2.390
2012	603	1.009	1.467	2.232	3.728	7.764	1.988	2.425

2.1 Fiskerflådens kvoteudnyttelse

Store fartøjer fanger industrifisk

Det kvotemæssige grundlag for de forskellige grupper i fiskerflåden har i varierende grad betydning for fartøjernes økonomi. Industrikvoterne har hovedsagelig betydning for de store fartøjer over 24 meter, jf. tabel 10. Brisling og tobis er de vigtigste industriarter for

fartøjerne under 24 meter. I alt fanges henholdsvis 16 og 12 procentpoint af den gennemsnitlige kvoteudnyttelse for brisling og tobis af disse fartøjer.

Tabel 8. Gennemsnitlig kvoteudnyttelse for 2010-2012 fordelt på fartøjsgrupper, kvoterede industriarter (%)

	Små fartøjer <12m	Mindre fartøjer 12-15 m	Mindre fartøjer 15-18m	Mellem store fartøjer	Store fartøjer 24-40m	Store fartøjer ≥40m	Gen. kvoteudnyt.
Blåhvilling	0	0	0	0	0	12	12
Brisling	0	3	6	7	6	49	72
Havgalt	0	0	0	0	0	99	99
Hestemakrel	0	0	0	0	0	34	34
Lodde	0	0	0	0	0	23	23
Sperling	0	0	0	0	15	49	64
Tobis	0	2	4	6	10	69	91
I alt	0	2	4	5	8	57	77

Kilde: Udtræk fra NaturErhvervstyrelsens fartøjs- og afregningsregister 25. april 2013.

Anm.: Kvoteudnyttelsen er beregnet på basis af fangster foretaget af fartøjer med fangstværdi over IFRO grænsen. Fartøjer deltagende i specialfiskeri udeladt, idet de ikke har fangst af industrifisk.

Alle fartøjsgrupper er afhængige af konsumfisk

Udnyttelsen af konsumkvoterne er væsentligt mere varieret på fartøjsgrupper end industrikvoterne, jf. tabel 11. Den samlede udnyttelse for perioden 2010 til 2012 er på 87 % for alle konsumkvoterne, hvilket er en stigning fra 82 % i perioden 2009 til 2011. De store fartøjer over 40 meter havde i gennemsnit i perioden 2010 til 2012 en udnyttelse på 42 procentpoint, hvilket skyldes deres store fiskeri efter sild og makrel.

Udnyttelsen af kvoterne for torske- og fladfisk er koncentreret om fartøjerne under 40 meter, mens fiskeriet af jomfruhummer har hovedvægten på fartøjer mellem 12 og 40 meter. Dybvandsrejer og andre arter fanges specielt af fartøjer på mellem 24 og 40 meter.

Tabel 9. Gennemsnitlig kvoteudnyttelse for 2010-2012 fordelt på fartøjsgrupper, kvoterede konsumerter (%)

	Små fartøjer <12m	Mindre fartøjer 12-15m	Mindre fartøjer 15-18m	Mellem store fartøjer	Store fartøjer 24-40m	Store fartøjer ≥40m	Special-fiskerier	Gen. kvoteudnyt.
Torskfisk	8	11	14	18	29	0	0	80
- heraf torsk	12	15	19	19	17	0	0	83
Fladfisk	7	12	13	24	20	0	2	79
- heraf rødspætte	8	14	14	26	19	0	2	82
- heraf tunge	10	10	18	14	2	0	0	54
Sild	1	2	3	2	3	84	0	94
Makrel	1	0	1	0	1	106	0	109
Dybvandsrejer	0	0	2	2	18	0	0	22
Jomfruhummer	1	10	18	18	10	0	0	58
Andre arter	0	0	2	10	81	0	0	94
Grønlandsrejer	0	0	0	0	0	0	66	66
I alt	4	7	8	11	13	42	2	87

Kilde: Udtræk fra NaturErhvervstyrelsens fartøjs- og afregningsregister 25. april 2013.

Anm.: Kvoteudnyttelsen er beregnet på basis af fangster foretaget af fartøjer med fangstværdi over IFRO grænsen.

Lorenz-kurver

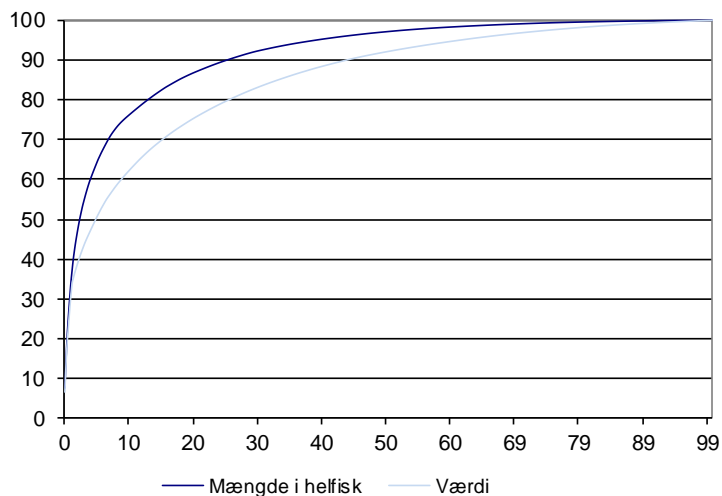
Den varierende udnyttelse af de forskellige kvoter og den deraf følgende betydning for de forskellige fartøjers fangstmængde og fangstværdi kan vises ved sammenhængen mellem procentandelen af henholdsvis fangstværdien og fangstmængden i forhold til

procentandelen af antallet af fartøjer i fiskerflåden (Lorenz-kurver), som vist i figur 1.

**25 % af fartøjerne
fanger 90 % af
mængderne**

Det fremgår af figur 1, at ca. 25 % svarende til 158 fartøjer med en fangstværdi over IFRO grænsen lander over 90 % af fangstmængden, mens 273 fartøjer (43 %) lander over 90 % af den samlede fangstværdi, samtidig med at 62 % af fartøjerne fanger mindre end 5 % af den samlede fangstmængde. Sammenholdes fordelingen med tidligere år, er fangstmængden mindre koncentreret sammenlignet med 2011, mens der kun er sket en minimal ændring i koncentrationen, når fangstværdien anvendes.

Figur 1. Lorenz-kurve for registrerede danske kommercielle fartøjer ultimo 2012



Anm.: Y-aksen angiver % af de samlede landinger foretaget af kommercielle fartøjer, mens X-aksen angiver % af det samlede antal kommercielle fartøjer.

Det skal ydermere bemærkes, at den skæve fordeling mellem fartøjernes andele af fangstmængden og andele af fangstværdien afspejler de strukturelle forskelle inden for den kommercielle fiskerflådes fiskeri. Få, store fartøjer fanger relativt meget af de billige industriarter samt sild og makrel, mens der er en mere jævn fordeling inden for det øvrige konsumfiskeri.

Bilag

Bilagstabel 1. Anvendte fartøjsgrupper i Fiskeriets Økonomi 2012

Længde	Redskabstype/fiskeri
<12m	Garn/krog Jolle/ruse Snur/garn/trawl Trawl Alle redskaber
≥12m - <15m	Garn/krog Snur/garn/trawl Snurrevod Trawl Alle redskaber
≥15m - <18m	Garn/krog Snur/garn/trawl Snurrevod Trawl Alle redskaber
≥18m - <24m	Garn/krog Snur/garn/trawl Snurrevod Trawl Alle redskaber
≥24m - <40m	Bomtrawl Snur/garn/trawl Trawl industri Trawl konsum Trawl blandet Alle redskaber
≥40m	Not Trawl industri Trawl blandet Alle redskaber
Specialfiskerier	Hesterejefiskeri Muslingefiskeri Østersfiskeri Grønlandsk rejefiskeri Andet Alle specialfiskerier
I alt	

Bilagstabel 2. Antal fartøjer fordelt på fartøjsgrupper og på økonomiske størrelsesklasser ultimo 2012

Længde	Redskabstype/fiskeri	Registrerede fiskerfartøjer	Inaktive registrerede fiskerfartøjer	≥IFRO's minimumsgrænse	--- Aktive fiskerfartøjer med fangstværdi i kr. --- <IFRO's minimumsgrænse		I alt
					≥50.000	<50.000	
<12m	Garn/krog	777	213	111	171	282	564
	Jolle/ruse	994	488	33	126	347	506
	Snur/garn/trawl	225	65	42	49	69	160
	Trawl	25	4	10	7	4	21
	Alle redskaber	2.021	770	196	353	702	1.251
≥12m - <15m	Garn/krog	31	7	20	3	1	24
	Snur/garn/trawl	36	6	22	6	2	30
	Snurrevod	9	2	5	1	1	7
	Trawl	71		67	3	1	71
	Alle redskaber	147	15	114	13	5	132
≥15m - <18m	Garn/krog	12		11		1	12
	Snur/garn/trawl	17	1	14	1	1	16
	Snurrevod	9		8	1		9
	Trawl	61	3	58			58
	Alle redskaber	99	4	91	2	2	95
≥18m - <24m	Garn/krog	8	2	6			6
	Snur/garn/trawl	4		4			4
	Snurrevod	13		13			13
	Trawl	52	3	48	1		49
	Alle redskaber	77	5	71	1		72
≥24m - <40m	Bomtrawl	2		2			2
	Snur/garn/trawl	6		6			6
	Trawl industri	4		4			4
	Trawl konsum	25		25			25
	Trawl blandet	5	2	3			3
	Alle redskaber	42	2	40			40
≥40m	Not	5		5			5
	Trawl industri	12		12			12
	Trawl blandet	11		10		1	11
	Alle redskaber	28		27		1	28
Specialfiskerier	Hesterejefiskeri	28		28			28
	Muslingefiskeri	52	4	47	1		48
	Østersfiskeri	35		10	21	4	35
	Grønlandsk rejefiskeri	1		1			1
	Andet	214	210	1		3	4
	Alle specialfiskerier	330	214	87	22	7	116
I alt		2.744	1.010	626	391	717	1.734