



**Ederfuglens ynglesucces
og efterfølgende overlevelse på turen fra Christiansø til Bornholm 2013**

Buchmann, Kurt; Kofod, Mogens; Lyngs, Peter

Published in:
Natur på Bornholm

Publication date:
2014

Document version
Tidlig version også kaldet pre-print

Citation for published version (APA):
Buchmann, K., Kofod, M., & Lyngs, P. (2014). Ederfuglens ynglesucces: og efterfølgende overlevelse på turen fra Christiansø til Bornholm 2013. *Natur på Bornholm*, 12, 2-5.

Ederfuglens ynglesucces

- og efterfølgende overlevelse på turen fra Christiansø til Bornholm 2013

Af
Kurt Buchmann
Mogens T. Kofod
Peter Lyngs

Ederfuglen *Somateria mollissima* ankommer hvert forår til Christiansø fra vinterkvarterene i bl.a. Vadehavet og indre danske farvande for at yngle. Udparring og udgrugning giver generelt rimelige resultater på trods af, at der gennem de sidste tyve år er set en klar tendens til et fald i antal rugende hunner og antal klækkede ællinger. Da fødegrundlaget for de mange tusinde fugle er begrænset på Christiansø observerer man hvert år at store flokke af ællinger eskorteret af mødre og tanter tager over vandet til de bornholmske kyster for at fouragere. Som regel kan vi da også hver sommer nyde opvoksede ællinger og sidenhen ungfugle i de kystnære områder, hvor bl.a. tanglopper og blåmuslinger er vigtige fødeemner. Af og til er overlevelsen af ederfugle-ællingerne dog overordentlig ringe, hvilket vi observerede i 2007, hvor der nærmest ikke

kunne registreres overlevende ællinger på kysten. Det har rejst spørgsmålet om hvilke faktorer, der influerer på fuglens overlevelse under og efter overfarten Christiansø-Bornholm. De bornholmske fugleobservatører har derfor i 2011, 2012 og 2013 gennemført en optælling af hvor mange ederfugle (voksne og ællinger), der forekommer langs de bornholmske kyster, når ederfuglene først har taget turen over vandet. Efterfølgende har man sammenholdt tallet med antal klækkede ællinger på Christiansø, hvorved den procentvise overlevelse på rejsen kan udregnes.

Koordineret indsats i 2013

Lørdag formiddag d. 1. juni 2013 trak de bornholmske vandfugletællere ud

*Figur 1: Ederfugle-ællinger på Christiansø gør sig klar til overfarten.
Foto: M. Top-Jensen.*



*Figur 2: Ederfugle-hun skuer ud over Østersøens vande
Foto: M. Kofod.*

til kysten og optalte ved en koordineret indsats alle ederfugle, voksne som ællinger, der befandt sig langs hele den bornholmske kyststrækning. Tallet kunne derefter sammenholdes med tal for rugende og klækkede ællinger på Christiansø, som var blevet optalt af Peter Lyngs få uger tidligere. Denne optælling var den første af sin art, idet alle tællere var på kysten samtidigt og talte indenfor et tidsrum på få timer.

Stor dødelighed

Fuglegruppen optalte i alt 3496 ederfugle, hvoraf 1539 var hunner, 404 var hanner og i alt 1553 ællinger. Antallet af ællinger ved Bornholm var som ventet lavere end det antal, der klækkedes på Christiansø. Peter Lyngs havde registreret i alt 1700 rugende hunner og esrimeret at 5967 ællinger klækkede i 2013. Dagen før vor tælling på Bornholm var 4893 af disse kommet til verden og 100 lå stadig på Christiansø d. 1 juni. Rundt regnet synes 4500 ællinger at have påbegyndt overfarten senest dagene før vor tælling. Det antyder, at der forekommer en betydelig dødelighed på nær ved 66 % blandt ællingerne under overfarten, da vi jo blot kunne tælle i alt 1553 æl-

linger ved Bornholm.

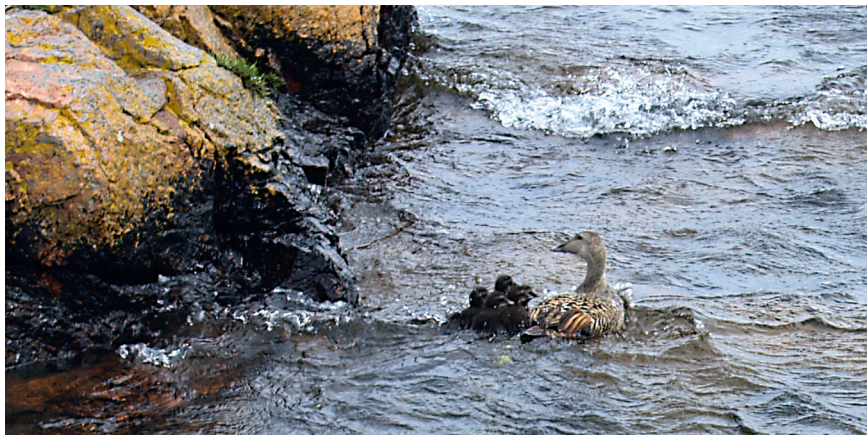
Skyldes faldet bortvandring til andre lokaliteter?

Man må gå ud fra at ællinger næppe prøver at søge til andre kyster end den østbornholmske, som jo trods alt ligger nærmest Christiansø. Faldet i antallet af ællinger udtrykker derfor nok et reelt tab af liv. Nogle af de voksne fugle ved vi søger til andre egne end Bornholm. Således er det jo velkendt at mange tidligt forlader området for at søge til fældningsområderne. Det vides også, at nogle voksne hunner overlader deres ællinger til andre hunner umiddelbart efter klækningen for derefter at trække bort fra Bornholm og Christiansø.

Bornholms egenproduktion af ederfugle

Det kan ikke udelukkes at enkelte af de her optalte ællinger er klækket på Bornholm i lokale reder. Således påvistes det i 2011 at der var få reder på den bornholmske østkyst (Bornholms Natur 2011, s. 50-53). En sådan lokal





Figur 3: Den store overlevelsesturen er startet.
Foto: M. Top-Jensen.

produktion vil naturligvis udgøre en mindre fejlkilde ved vore optællinger og vurderinger af mortaliteten på turen mellem Christiansø og Bornholm, men sammenligner man det relativt store antal ællinger klækket på Christiansø med de få reder på Bornholm må man vurdere fejlen som minimal.

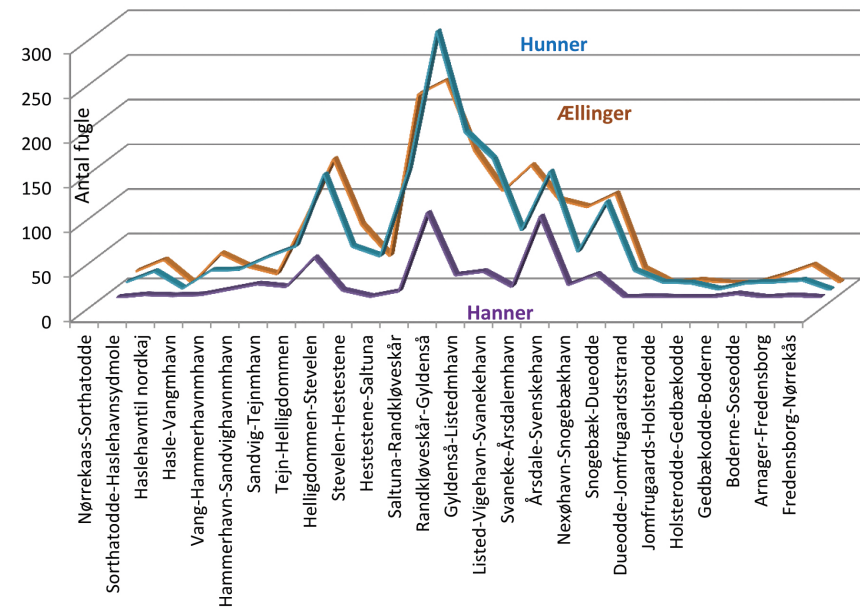
Årsager til bortfald af ællinger

Under selve turen lever ællingerne af den blommemasse, der stadig forekommer i dem selv efter at fosterudviklingen i ægget er afsluttet. Man kan derfor nok ikke primært lægge næringsmangel som årsag til tidlig død på turen, da de jo har madpakke med. Ved ankomsten til de bornholmske kyster skal fødeoptagelsen imidlertid i gang og i den fase vil mangel på små krebsdyr og muslinger på fourageringsstedet kunne medvirke til en eventuel sultedød. Sygdomme af forskellig karakter (bakterier, virus og parasitter, se Bornholms Natur 2010, side 18-21) kan naturligvis også spille ind her. Man kan også hvert forår se hvorledes diverse rovdyr såsom sølvmåge agerer særdeles aggressivt overfor de små familier af ederfugle. Et stigende problem med forvildede mink og deres jagt på ællinger skal heller ikke forglejnes. Dødelighed pga predation er således også en nærliggende dødsårsag. Hvis fuglene under overfar-

ten overraskes af hårdt vejr vil denne stressfaktor naturligvis også – alene eller i kombination med andre faktorer – bidrage til den betydelige reduktion af bestanden. Alle disse elementer varierer tidsmæssigt og kan muligvis hver især give forskellige bidrag til dødeligheden fra år til år.

Ederfuglenes foretrukne fourageringsområde

Det er tydeligt, at ederfugle med ællinger fortrinsvist forekommer i udvalgte områder langs den bornholmske kyst. Området mellem Gudhjem og Svaneke samt lokaliteter umiddelbart nord for Gudhjem er absolut præferenceområder, medens vestkystlokaliteterne har en mere sparsom forekomst (Figur 2). Det kan imidlertid ikke overraske at fuglene hovedsagligt tager ophold i områder, der ligger Christiansø nærmest. Man antager da også, at fuglene navigerer efter Gudhjem når de tager turen over. Man ville således forvente en koncentration ved Gudhjem. Der ses imidlertid også en tydelig forskydning mod syd mod Saltuna, Randkløve, Ypnasted og Bølshavn, hvilket kan antyde at forekomst af fødeemner er rigelig her. Desuden må man ikke udelukke



Figur 4: Diagram der viser antal ællinger samt voksne hunner og hanner på de forskellige optællingsstrækninger Bornholm rundt d. 1. Juni 2013. Der ses en klar forkærlighed for kystområdet, der forløber fra Gudhjem til Svaneke, medens forekomsten af ællinger på vestkysten er minimal. Diagram: Kurt Buchmann.

betydning af strøm og vindretninger og disses effekt på ederfuglenes spredning langs kysten.

Tælling i går, i dag og i morgen

Den koordinerede indsats, som nu er sat i værk er et uafhængigt redskab til

monitorering af den bornholmske ederfuglebestand og en strålende basis for at belyse de faktorer, der er afgørende for bestandens beståen. Vore tællinger vil blive videreført og kombineret med yderligere analyser af de elementer, der påvirker vor stolte andefugl.

FAKTABOKS

Deltagere i vandfugletælle-gruppen 2013:

Thomas Christensen, Ole Leegaard Jensen, Annette Sonne, Arne Møller, Sune Riis Sørensen, Anders Holm Hartmann, Jan Paul, Jens Christensen, Lene Pedersen, Kurt Pedersen, Klaus Hermansen, Niels Erik Johansen, Christian Lau, Ben Woodhams, Vebse F. Madsen, Morten Lilleskov Christensen, Jan Riis Hansen, Lene Hjorth, Eilif Bentsen, Per Clausen Pedersen, Peter Boesen, Kåre Kristiansen, Klaus Malling, Karsten Rasmussen, Carsten Andersen, Annette Olesen, Helge Clausen, Flemming Mortensen, Erik Jensen, Jens Lund Hansen, Hans Fæster, Erik Sand, Hanne Tøttrup, Merethe Mortensen, Bente Frederiksen, Maria Buchmann, Gunhild Justesen