



**Hæng ud i bevægelse
en god omvej i Brøndby Kommune**

Lamm, Bettina; Kamp, Jacob; Vacher, Mark

Publication date:
2010

Document version
Også kaldet Forlagets PDF

Citation for published version (APA):
Lamm, B., Kamp, J., & Vacher, M. (2010). *Hæng ud i bevægelse: en god omvej i Brøndby Kommune*. Brøndby Kommune.



Hæng ud *i bevægelse*

EN GOD OMVEJ i Brøndby Kommune

Kontaktperson

Elisabeth Sonne Marinos
landskabsarkitekt og byplanlægger
Teknisk Forvaltning
Brøndby Kommune
Park Allé 160
2605 Brøndby
E-mail: elsma@brondby.dk
Internet: www.brondby.dk
Tlf: 43 28 24 78



Rådgivere

Bettina Lamm, MAA MDL, lektor og landskabsarkitekt
Skov & Landskab
Københavns Universitet
Rolighedsvej 23
1958 Frederiksberg C
E-mail: bela@life.ku.dk
Internet: www.life.ku.dk
Tlf: 35 33 17 71



1:1 Landskab

Jacob Kamp, landskabsarkitekt MDL, PLR
Kigkurren 8G, 4.sal
DK-2300 København S
E-mail: jacob@1til1landskab.dk
Internet: www.1til1landskab.dk
Tlf: 33 24 12 08



Mark Vacher, Adjunkt Ph.d.
SAXO Instituttet
Afd. Etnologi
Københavns Universitet
Njalsgade 80
2300 Kbh.S
E-mail: mvacher@hum.ku.dk
Internet: www.saxo.ku.dk
Tlf: 35 32 99 75

INDHOLDSFORTEGNELSE

3 HÆNG UD I BEVÆGELSE!

VISIONEN

3 1. EN OPSUMMERING AF PROJEKTETS UDFORDRINGER, VISION OG PROCES

- 3 Den gode dialog
- 4 Programpunkter
- 4 Politisk opbakning

STEDET

5 2. EN OPSUMMERING AF FAKTA OM DET UDVALGTE OMRÅDE OG BYMÆSSIGE SAMMENHÆNG

- 5 Beboersammensætning
- 6 Parkstrøget
- 7 Stationsområdet

FORSLAGET

8 3. EN BESKRIVELSE AF PROJEKTFORSLAGETS IDÉ OG ARKITEKTONISKE KONCEPT

- 8 Hovedgreb
- 9 Stien i parken
- 12 Pladsen
- 12 Lille plads mod nord

16 4. PROJEKTETS SUCCESKRITERIER

16 5. PROJEKTETS ORGANISERING

- 16 Forankring på tværs af forvaltningerne
- 16 Projektets interessenter
- 17 Data til den forskningsbaserede evaluering

17 6. FORANKRING OG IMPLEMENTERING

- 17 Lokal forankring
- 17 En god omvej og kommuneplan/strategisammenhæng

18 7. ØKONOMI

18 8. DRIFT

19 9. TIDS- OG HANDLINGSPLAN

HÆNG UD I BEVÆGELSE!

Denne projektbeskrivelse præsenterer en helhedsplan for området omkring Brøndbyøster station bestående af tre delprojekter: "Stien i parken", "Pladsen" og "Lille plads mod nord". Brøndby Kommunes drøm er at kunne realisere hele helhedsplanen og i særdeleshed "Pladsen", men ansøger i første omgang EN GOD OMVEJ med delprojektet "Stien i parken", der kan realiseres inden for den i visionsoplægget opstillede budgetramme.

Pludselig er den der! Der er ikke et øjeblik tvivl! Med ét enkelt greb har projektet givet svaret på de programpunkter, vi har opstillet på baggrund af den intensive analysefase med borgerne: Et asfaltbakkelandskab lægges ud over det eksisterende kuperede terræn syd for stationen og en ny stationsplads er skabt og blevet til et byrum. Et stort orange "hænge-ud-stillads" giver de unge noget særligt. Samtidig er stedets afgørende udfordring med en uoverskuelig og lukket nedgang til stationstunnelen løst.

De fine parkrum nord og syd for stationen, der forbinder et kulturhus i nord og fører gennem stationen mod naturen og Brøndby Skoven i syd, tilføres et anderledes stiforløb med forskellige aktivitetszoner, der frister til aktivitet.

En ny trappe på stationens nordside fører op til en mindre pladسدannelse.

"Stien i parken" vil sammen med "Pladsen" og den "Lille plads mod nord" imødekomme visionen om et trygt og aktivt miljø omkring Brøndbyøster Station og er dermed et eliksir for et tørstende område. Planen løfter områdets kvalitet og giver vide og udefinerede muligheder for at hænge ud i bevægelse!

VISIONEN

1. EN OPSUMMERING AF PROJEKTETS UDFORDRINGER, VISION OG PROCES

Visionerne bag projektet "hæng ud i bevægelse" var at løse nogle af udfordringerne omkring Brøndbyøster Station. Der hersker en oplevelse af utryghed og stedet er nedslidt. Utrygheden kan bl.a. bunde i stedets fysiske beskaffenhed og det, at mange unge hænger ud. Unge, der ikke ved hvor de ellers skal være, når de nu gerne vil være, hvor der sker noget. Konsekvensen er, at mange unge opholder sig i området foran stationen, købmanden, shawmagrillen eller ved busstoppestederne. Dette opleves af andre borgere som truende og utrygt og får området til at fremstå som ekskluderende territorier. Eksempelvis udtrykker en række ældre beboere, at de oplever at området invaderes af unge, der "keder sig og laver ballade".

Målet er som følge heraf at skabe et trygt, inkluderende og aktiverende område, der hvor folk er, hvor de unge hænger ud, hvor de rejsende haster af sted, står og venter og der, hvor folk færdes, når de skal bevæge sig mellem nord og syd. Altså et stationsområde, der integrerer folk i transit og unge i ophold. Mangfoldigheden af grupper er netop det, der skal give byrummet liv. Dette forudsætter, at de fysiske rammer i langt højere grad understøtter de forskellige gruppers mulighed ikke blot for bevægelse, men for at kunne tage ophold og udfolde sig i rummet uden at virke ekskluderende. Samtidig er projektets afgørende kerne, at vi vil give de unge mulighed for at "lege", så det at være fysisk aktiv bliver en del af det at hænge ud. Det reproducerbare ligger således i konceptet om at give unge mennesker attraktive rammer til at hænge ud, der hvor de gerne vil være. De sociale problemstillinger og graden af kriminalitet, der findes i og omkring projektområdet løses ikke alene ved dette projekt, men EN GOD OMVEJ kan være med til at etablere forudsætningerne for, at brugere af området kan opnå øget tryghed og mulighed for at være aktive.

Den gode dialog

Som skitseret i visionsoplægget har det været essentielt at inddrage en bred vifte af interessenter i arbejdet. Skal områdets udfordringer håndteres kompetent og demokratisk, fordrer det en helhedsorienteret tilgang, hvor relevant viden og ekspertise samles og deles. Den samlede liste over interessenter og følgegruppen ses under punkt 5 s. 17.

Analysefasen

Tidligt i forløbet har en gruppe studerende fra Københavns Universitet ud fra et kulturanalytisk perspektiv foretaget feltarbejde, observeret og gennemført interviews omkring Brøndbyøster station. Efterfølgende har projektgruppen afholdt gåture i området med forskellige kategorier af brugere og interessenter. På gåturene med borgerne er forskellige gruppers færden, behov og handlinger forsøgt afdækket med særligt fokus på, hvad de reelt gør, frem for blot hvad de siger, de gør. Samtidig er der naturligvis blevet lyttet til det brugernes udtrykte af ønsker for området. Brugernes oplevelser, territorialiseringer og bevægelse i området blev analyseret og dokumenteret. Det blev her tydeligt, at oplevelsen af utryghed er stor hos mange grupper og dels bunder i stationens mørke og nedslidte karakter og dels i de forholdsvis store grupper unge, som færdes i området. Det blev også klart, at ængstelsen for de unge er mere mental end reel, da vold mod sagesløse er stort set ikke-eksisterende. Særligt er der blevet rettet opmærksomhed mod områdets unge. Der er blevet skelnet mellem unge, der bruger området uden at være i konflikt med andre brugere og en særlig gruppe udadreagerende unge, der er kendt af politi og de sociale myndigheder. Området er dermed blevet beskrevet fra forskellige brugervinkler og diskuteret bredt i forhold til en fremtidig løsning. Dialogen med interessenterne har givet stof til grundige diskussioner i projektgruppen om, hvad der skulle vægtes i løsningen for at sikre, at området bliver inkluderende, rummeligt og indbyder til bevægelse.



Gåtur med de unge



Workshop i Vejle for projektgruppen

Tryghed og spænding

Der er mange holdninger om området omkring Brøndbyøster station, hvilket overordnet er kommet til udtryk i to modsatrettede stemmer. Den ene ønsker grænser, kontrol og tryghed, den anden ønsker det grænseløse, spænding og mulighed for at kunne bevæge sig på kanten af normerne. Projektet skal i sin formgivning rumme begge stemmer.

Projektets store udfordring, men også potentiale, ligger derfor i at skabe et sted, der på en gang opleves som trygt og som spændende. Det kan virke som to umiddelbart modsatrettede krav, men det er projektgruppens overbevisning, at det netop er der, hvor mange forskellige grupper bevæger sig i samme rum, at de gode oplevelser opstår. Mennesker færdes, der hvor andre mennesker er, liv i byen genererer mere liv og stedet defineres gennem dets brug.

Mangfoldighed og urbanitet

Ifølge brugerne er området i dag indtaget af enkeltgrupperinger, som gennem deres adfærd markerer, at det er deres territorium. Der har derfor i projektgruppen også været en løbende diskussion af, hvordan man undgår, at enkeltgrupper indtager og tager monopol på det, da det er med til at skabe utryghed hos andre, der færdes i området. I stedet for at iværksætte initiativer, der enten får de unge væk fra området eller giver særlige målgrupper zoneopdelte aktivitetsfelter, har projektgruppen fokuseret på projektområdet som et område, der tilhører alle. Derfor er projektet udformet, så der er mulighed for, at alle aldersgrupper og at forskellige former for brug (ophold - transit - aktivitet m.v.) kan udfolde sig. Området omkring stationen er et urbant miljø, hvilket godt må understreges. Urbanitet handler om mødet med det overraskende, det fremmede og en høj grad af aktivitet. Det er elementer, projektgruppen har forsøgt indarbejdet i løsningen.

Fri form - fri funktion

Det har været et mål i sig selv at gå uden om entydige og genkendelige funktioner, men snarere formgive på måder, der indbyder til fortolkning gennem aktiviteter. I løsningsforslaget tages naturligvis højde for de udtrykte ønsker, men de er omsat til mere åbne arkitektoniske udsagn. Der bygges ikke funktioner, men former der skal appellere og invitere kroppen til leg. I farver og materialitet skal de appellere til sanserne og i form og skala skal de give kroppen med og modspil og friste til leg. Arkitekturen og rummets form skal skabe åbne og mulige rammer for fysisk udfoldelse, for social interaktion og for pauser. Der skal være steder at indtage – installationer, former, kanter, lommer og rum, der kan gøres til hjem for en stund, som en fysisk udfordring eller som et roligt helle. Formgivningens åbenhed skal give brugerne mulighed for at finde egne måder at tage rummet i brug på, og der skal være plads til det uforudsigelige.

Bevægelse i byens rum

Byrummet skal udfordre og friste alle brugerne, så de indtager det aktivt. For de unge, rejsende, forældre og ældre skal turen gennem området være spændende og afvekslende. Det skal være sjovt at kigge på og være i, så det at gå til og fra stationen også bliver en berigende og tryk oplevelse og samtidig giver mulighed for at være fysisk aktiv, fordi man ikke kan lade være. For de unge skal der tilmed være plads til, at de sociale hierarkier udfoldes, herunder konkurrenceaspektet, hvor de presser hinanden. Man kunne sige, at jo mere der er at interagere med rent fysisk, jo mindre bliver deres opmærksomhed rettet mod andre brugere.

Midtvejsevaluering

For at afprøve idéernes holdbarhed og styrke og sikre en demokratisk og brugerinddragende proces, afholdt vi midtvejs i skitseringsfasen en workshop for følgegruppen og kommunalbestyrelsen. Det har været vigtigt for projektet, at der blev opbygget politisk ejerskab tidligt i forløbet, fordi området har en meget central placering i kommunen. Arrangementet startede med et oplæg om leg og bevægelse i byens rum. Programpunkterne

Programpunkter

Den intensive proces har ledt os hen til følgende kvalitative programpunkter:

- Vi vil forbedre adgang og visuel kontakt mellem de to sider. (det fysiske)
- Vi vil skabe et sted for transit og ophold, med mulighed for at gøre noget og mulighed for at trække sig tilbage. (livet)
- Vi vil skabe et projekt, der indgår i det store grønne træk – binder det sammen og tilføjer et nyt lag. (grebet)
- Vi ønsker at skabe et byrum hvor mellemrummet og overgange får opmærksomhed så bevægelsen fra passiv til aktiv bliver fristende. (legen)
- Vi ønsker et mangetydigt og demokratisk byrum, hvor sociale kategorier og hierarkier derfor skal med som grundpræmis, så det bliver et rum alle kan indtage. (målgrupper/mangfoldighed)
- Vi vil give Brøndbyøster et nyt byrum noget særligt – et referencepunkt, borgerne kan glæde sig over i lang tid. (stedet)
- Vi ønsker et byrum med æstetiske og skulpturelle kvaliteter og uden genkendelige former – god arkitektur og herlighedsværd. Skønhed er bæredygtigt. (det unikke)

og baggrunden for dem blev herefter præsenteret ligesom projektskitserne blev fremlagt. Denne introduktion bevirkede, at deltagerne fik begreber og referencer, de kunne bringe i spil i den efterfølgende diskussion af skitseforslaget. Outputet blev, at de arkitektoniske præmisser for projektet umiddelbart blev accepteret, og at der samtidig var en levende og målrettet diskussion om projektets indhold, der udmærkede sig ved stor deltagelse og konstruktiv tyngde. For at sikre at alle kunne komme til orde i en sammensat forsamling, valgte vi først at blande og opdele deltagerne i mindre grupper, hvor de foreløbige skitser blev drøftet ud fra nogle arbejdsspørgsmål, som projektgruppen havde formuleret. Grupperne fremlagde derpå deres diskussioner for hinanden. Herved sikredes ikke blot feedback fra brugerne og interessenterne til projektgruppen, men også en udveksling mellem de deltagende målgrupper. Oprindeligt var det tanken, at de unge skulle have deltaget i workshoppen, men det viste sig, at være svært at få arrangeret. Derfor valgte vi at afholde workshops med dem i mindre grupper.

Denne projektfase har udover en generel opbakning etableret et aktivt ejerskab hos de inddragne brugere, samt givet en række konkrete ønsker til projektet (såsom et vandelement, flere siddeskulpturer, flere legepunkter, stier på tværs af parkrummene, belysning, petanquebane og faldunderlag på rampen ned til tunnelen).

Politisk opbakning

Helhedsplanen indeholdende både "Stien i parken", "Pladsen" og den "Lille plads mod nord" har vakt begejstring både i følgegruppen og blandt politikerne. Projektet kan som helhed imidlertid ikke rummes inden for den økonomiske ramme i EN GOD OMVEJ, hvorfor det er delt op i etaper. "Stien i parken" kan realiseres inden for den i visionsoplægget opstillede budgetramme og er genstand for ansøgningen. Indstillingen om realisering af første fase er politisk vedtaget. "Pladsen" og den "Lille plads mod nord" udgør projektets senere etaper, såfremt der kan findes finansiering til realisering af dette.

STEDET

2. EN OPSUMMERING AF FAKTA OM DET UDVALGTE OMRÅDE OG BYMÆSSIGE SAMMENHÆNG

Projektområdet ligger som et kileformet parkstrøg omkring Brøndbyøster station og strækker sig fra Kulturhuset Kilden i nord ned mod Brøndby Skoven i syd.

I udviklingen af skitseforslaget har det været vigtigt for sammenhængen med kommunens Rekreative Strategi at se på stationsområdet som en del af det grønne strøg på begge sider af stationen. Dette er gjort ud fra ønsket om at skabe bedre sammenhæng i området som helhed, fordi det også kan være med til at motivere borgerne til at bruge byens byrum og grønne områder mere. Et bredt perspektiv på projektområdet blev bekræftet af dialogen på gåturene med interessenterne som nødvendig. Her blev det nemlig i høj grad ekspliciteret, at stedets problematik ikke ville blive løst med et klatrestativ til de unge. Indsatsen måtte være af en helt anden kaliber på grund af stedets såvel fysiske som sociale struktur. Derfor er projektet også vokset som følge af den indsamlede viden om området og de tværfaglige diskussioner. Resultatet er en ambitiøs helhedsplan, der må faseinddeles for at kunne realiseres.

Det ansøgte areal koncentrerer sig om de to parkrum nord og syd for banen og fremgår af luftfoto s. 7. Arealet ejes af Brøndby Kommune.

Arealet på forpladserne ejes af Brøndby Kommune, Banedanmark og DSB S-tog A/S jf. kortet til højre. Begge interessenter har set skitseforslaget og finder det interessant og hensigtsmæssigt at få realiseret for stationsmiljøet som helhed. Vi har opnået afklaring med DSB S-tog A/S, der har givet skriftligt tilsagn om, at projektet kan anlægges over deres matrikel og er i fortsat dialog med Banedanmark.

Beboersammensætning

Beboersammensætningen i Brøndbyøster er som helhed præget af, at der samlet ikke er mange børn og unge, men en meget høj andel af voksne, ligesom andelen af ældre er relativ høj. Aldersfordelingen er angivet i skemaet til højre. Karakteristisk for boligerne nærmest stationen er, at andelen af ældre er meget høj. Stationen og områdets butikker tiltrækker imidlertid mange unge.

Alder	Antal	Procentvis fordeling
0 - 5 år	669	6 %
6 - 18 år	1582	14 %
19 - 60 år	5955	53 %
61+	3116	27 %
I alt	11.322	100 %

Beboersammensætning i Brøndbyøster

Alder	Antal	Procentvis fordeling
0 - 5 år	55	5 %
6 - 18 år	131	11 %
19 - 60 år	523	43 %
61+	496	41 %
I alt	1205	100 %

Beboersammensætning for boliger nærmest stationen



Ejerforhold

Parkstrøget

Nygårds Plads mod nord og Brøndbyøster Torv mod syd udgør to parkrum, der i dag fremstår med en flot velvoksen beplantning, men som imidlertid ikke udfordrer nutidens bevægelsesbehov. Parkstrøget er omgivet af tværliggende boligblokke bygget i 1950'erne og 1960'erne.

Nygårds Plads

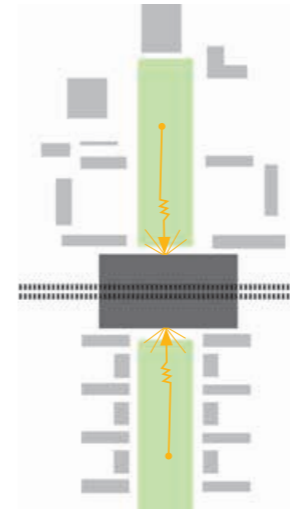
Nord for Brøndbyøster station ligger Nygårds Plads med Kulturhuset Kilden, Ældrecentret Nygårds Plads og flere boligkomplekser med lejligheder. Desuden er der en række forskellige butikker og erhvervslejemål, som er ved at blive udbygget.

Nygårds Plads er tilplantet i 1974 på initiativ af Brøndbys Kunstforening og finansieret af borgere, der ved at betale 75 kr. kunne plante deres eget platan-, linde eller kastanietræ. Tanken var at datidens danske billedhuggere kunne opstille skulpturer under træerne, så man fik Brøndby Skulpturpark. Skulpturparken blev aldrig realiseret, men træerne står i dag som en fin ramme.

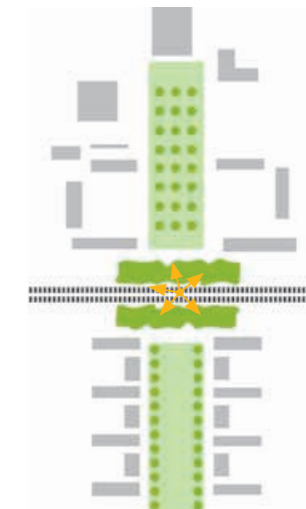
Brøndbyøster Torv

Syd for Brøndbyøster station ligger Brøndbyøster Torv, et stort boligbyggeri og en række mindre butikker. I nærheden ligger Lindelundsskolen og Nygårdsskolen.

Brøndbyøster Torv er anlagt efter en haveplan af C. Th. Sørensen, en af vores største danske havearkitekter og er derfor sammen med arkitekt Kay Fiskers etagehuse, der omkranser torvet et klenodie fra 1950'ernes velfærdsboligbyggeri. Torvet udgøres af en stor grøn plæne kantet af fuldvoksne bøge- og lærketræer. Det står som et smukt og harmonisk landskabsrum, der i dag mest anvendes som hundeluftningssted, folk der sidder og drikker og som genvej mellem de to sider af torvet.



Stationen som barriere



Beplantningen som barriere



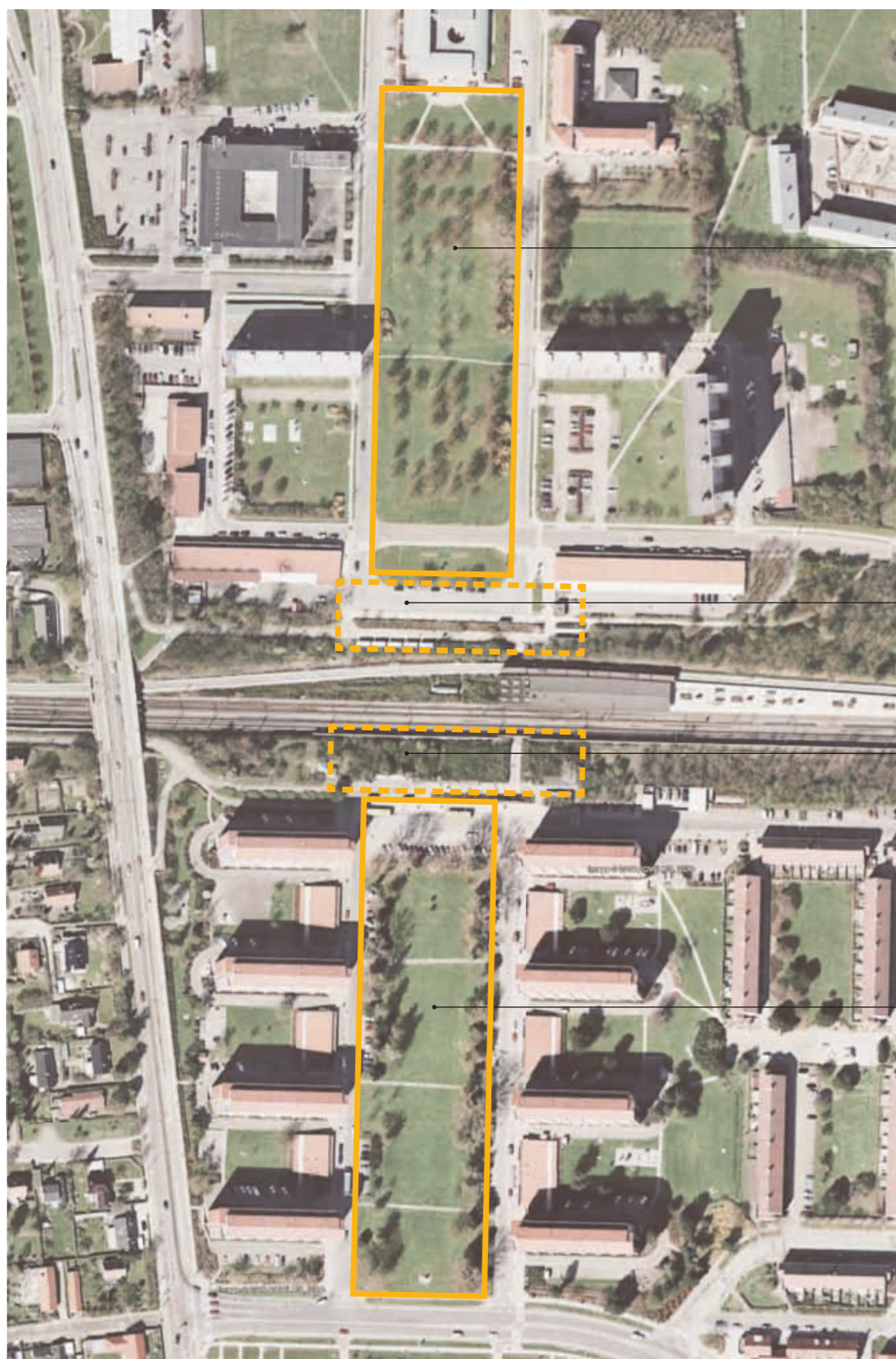
Kay Fiskers etagehuse



Plænen ved Nygårds Plads



Plænen ved Brøndbyøster torv



Nygårds Plads

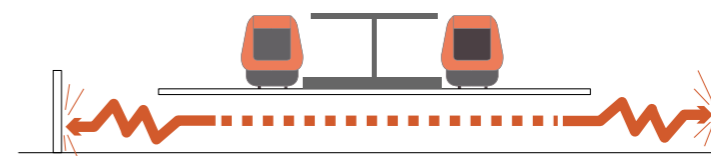
Stationsområde Nord

Stationsområde Syd

Brøndbyøster Torv

Stationsområdet

S-togsbanen går i et hævet trassér på tværs af kilen i øst-vestgående retning. Stationen er gemt bag en støjskærm og et bredt tæt krat, der spærrer for udsyn og visuel kontakt mellem de to sider. Bevægelse på tværs sker gennem en tunnel under sporet og passagen opleves af de fleste som mørk og skummel uden mulighed for at orientere sig. Trapper og rampeføringer møder på hver side en lukket væg, der øger oplevelsen af afkobling fra området og manglende udsyn.



Manglende udsyn og visuel kontakt



Pladsen foran stationen.



Adgangen til tunnelen under stationen og selve stationen syd fra.



Tunnelen syd fra. Nordsiden ser lige sådan ud.



Udsigten man møder, når man kommer gennem tunnelen på nordsiden. Oplevelsen er den samme når man kommer gennem tunnelen på sydsiden.

Luffoto af projektområdet - Cowi 2010

FORSLAGET

3. EN BESKRIVELSE AF PROJEKTFORSLAGETS IDÉ OG ARKITEKTONISKE KONCEPT

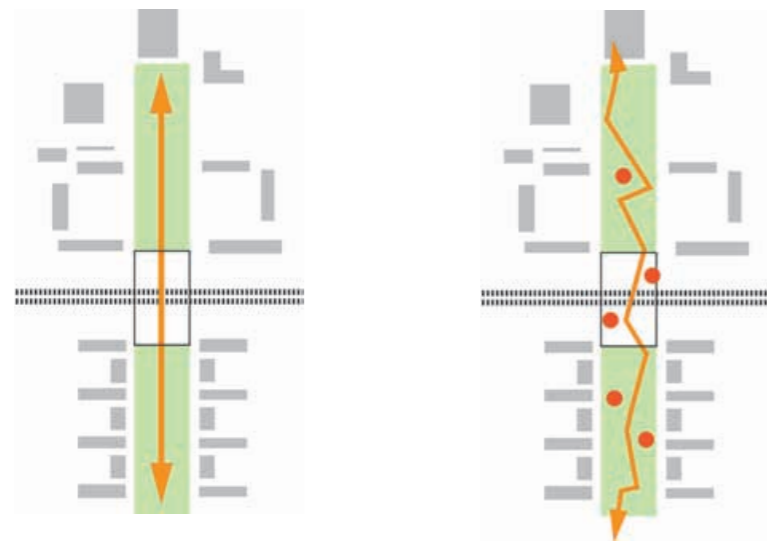
Hovedgreb

De to hovedproblematikker - en lukket og utryg passage gennem stationen, samt manglende aktivitets- og opholdsmuligheder for de unge løses i et hovedgreb. Bevægelse og ophold tænkes sammen som aktiviteter, der netop kan inspirere hinanden. Øget liv kan være med til at skabe både et mere spændende sted og en større fornemmelse af tryghed.

Bevægelsen på tværs af stationen åbnes og føres ud i de to store grønne rum. Hele stækningen møbleres punktvis af aktivitets- og opholdsinstallationer omkring en sti, der inviterer brugerne indenfor. En gennemgående orange farve binder nedslagene sammen til et sammenhængende forløb. Der dikteres ikke nogen bestemt funktion, men tilbydes snarere rammer, der muliggør fortolkning og forskellige former for brug. Forskellige borgeres ønsker og præferencer er indtænkt og fortolket til en mere åben form. Området skal give mulighed for, at man kan færdes og være i bevægelse eller bare være til stede.

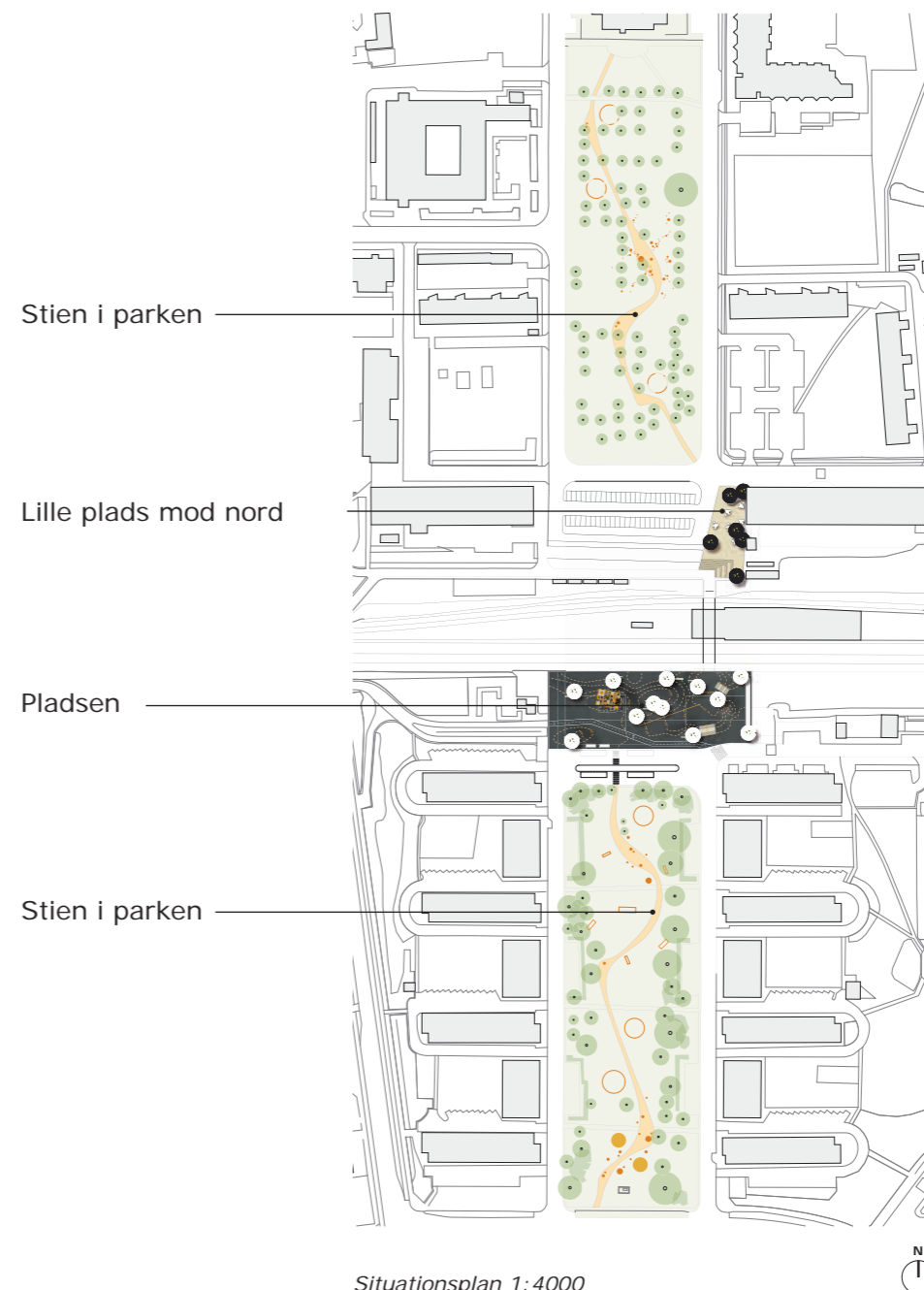


Den visuelle sammenhæng mellem stationen og byen



Forbindelse og sammenhæng

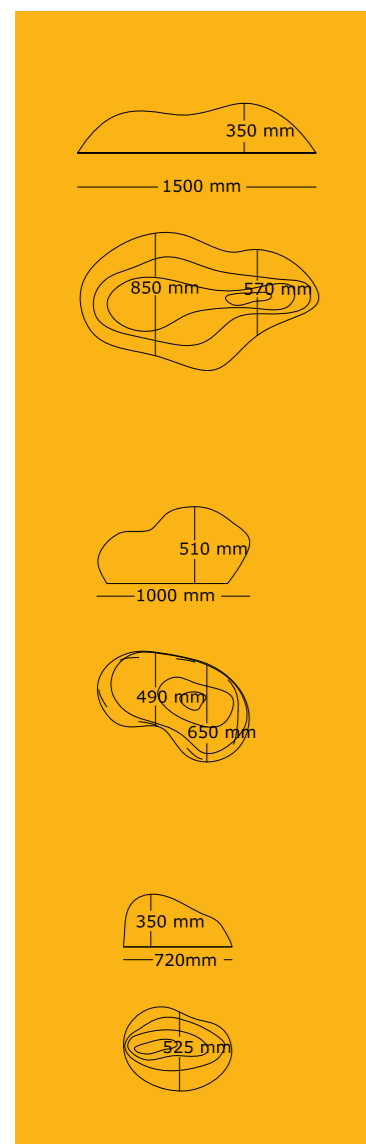
Fokuspunkter ophold og aktivitet



Situationsplan 1:4000

Stien i parken

En let svungen grussti i varierende bredde trækker forbindelsen gennem stationen ud i de grønne områder på hver side af stationen. Stien er med til at gøre de smukke grønne rum, der i dag ikke er særlig brugte, mere tilgængelige. Specielt udformede punktnedslag til aktivitet og ophold ligger som attraktive fikspunkter på plænerne. Når der er noget at orientere sig mod, giver det et større incitament til at komme ud. Nogle af punktnedslagene er tegnet i projektet, men tanken er, at det løbende kan bygges ud med nye tiltag under hensynstagen til de historiske anlæg, der i dag står med fuldvoksede træbeplantninger. Stien oplyses af lave pullerter, så der er trygt at færdes på alle tider af døgnet. Nedslagene er åbne for alle grupper. Ældre, bl.a. fra ældrecenteret på Nygårdsplads får nu mulighed for at komme ind og nyde de smukke parkrum, gå en tur og se på de yngre generationers ageren. Unge har nu reelle hænge-ud steder, hvor de kan se, ses og blive set samtidig med, at de kan "lege".



Betonsten 1:100

Områdets institutioner kan tage dertil på udflugter. Med de øgede muligheder for at benytte parkrummene, kan parkstrøget blive et sted i borgernes bevidsthed. Et sted, hvor det giver mening at tage hen, fordi der sker noget og fordi der er liv. De skitserede nedslag er "Det sprængte tingsted", "Boldinstallationer" og "Fitnesshave". Et andet muligt og ønsket nedslag er et vandelement, der både er skulpturelt og inviterer til leg.

Det sprængte tingsted

Store bløde "sten" ligger som skulpturelle fikspunkter på Nygårds Plads som et sprængt tingsted. De tilbyder steder at slå sig ned og steder at lege. Med elementer i kroppens skala inviteres borgerne ind i parken og rummet under de store trækroner bliver et sted. Stenene udspringer fra en udvidelse af stien, hvor der også kan spilles petanque. Stenene støbes i indfarvet beton.



Det Sprængte Tingsted ved Nygårds Plads

Boldinstallationer

Der var blandt de unge en stor efterspørgsel på muligheden for boldspil. Plænen på Brøndbyøster Torv er et oplagt sted hertil. Derfor placeres fem boldinstallationer i varierende størrelser i et spredt mønster på plænen. De ligner fodboldmål, men er også mere end det. Bagsiden udgøres af perforerede plader i feminine mønstre, der antyder en mere uformel og legende tilgang til leg med bold. Boldinstallationerne opstilles op mod beplantning for at opfange eventuelle vildfarne bolde. Der kan klatres på målene og de kan danne ly og rygstøtte. Et enkelt sted i en stiudvidelse opstilles en basketinstallation med samme mønstrede metalperforering som net.



Boldinstallationer - forskellige perforeringer



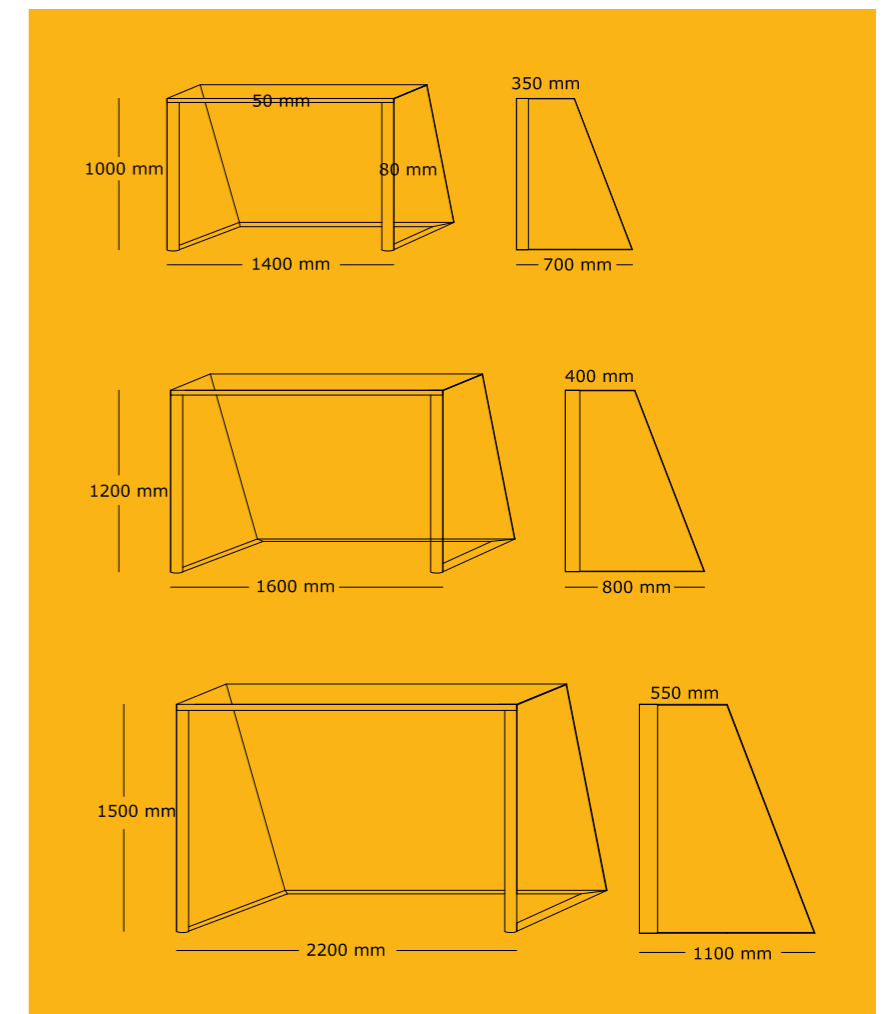
Boldinstallationer ved Brøndbyøster Torv

Fitnesshave

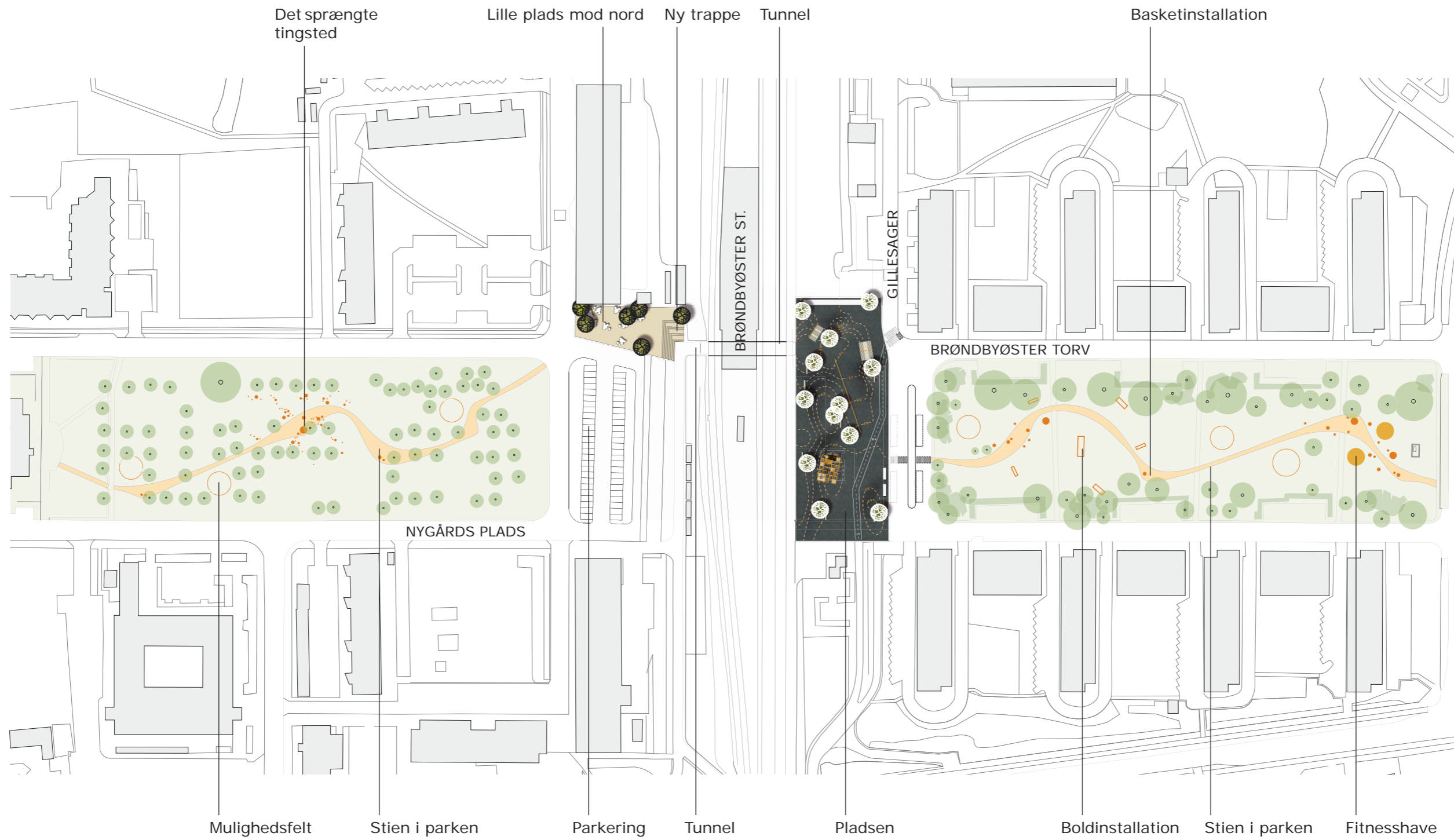
To felter i græsfladen markeres med faldunderlag. Boligselskabet omkring Brøndbyøster Torv har længe været i dialog med kommunen om muligheden for at opstille forskellige træningsredskaber. Kommunen vil gerne imødekomme boligselskabet og mener, at et sådan arrangement kan integreres i det fine parkrum, når det som en del af flowet af aktiviteter blot bliver et nedslag på vejen. Projektgruppen anbefaler kinesisk inspirerede, simple redskaber opmalet i installationernes genkendelige orange farve, så de på den måde tilpasses forløbet og øvrige lidt abstrakte formelementer.



Basketinstallation



Boldinstallationer - dimensioner 1:100



Situationsplan 1:2000





Pladsen

På sydsiden af stationen etableres en helt ny stationsplads. Krattet ryddes op til afskærmningen, hvilket tilfører området et stort areal, der ellers har ligget pakket ind i bevoksning. Pladsen bliver en entre, et lege- og opholdssted og en værdig ankomstzone for det mylder af mennesker, som hver dag bevæger sig til, fra og igennem stationen. Det er den bløde trafikants zone for langs pladsen standser flere busser og på tværs løber en optegnet cykelsti, der i dag især bruges af skoleelever.

Pladsen ligger i direkte forlængelse af Brøndbyøster Torv og danner en naturlig kobling mellem de grønne områder og stationen. For at styrke forbindelsen mellem pladsen og torvet nedlægges noget af parkeringen midt foran torvet og kan på længere sigt evt. helt erstattes af en ny og større p-plads på stationens nordside.

Med afsæt i det eksisterende let kuperede terræn dannes et blødt landskab som beklædes med sort asfalt. Den bølgede flade gør stedet til "et andet slags landskab", der inspirerer til bevægelse og ibrugtagning uden at diktere en bestemt funktion. På bakkernes glatte flade kan der cykles, skates, rulles, løbes og leges. Asfaltlandskabets højdekurver optegnes med en stiplede orange streg, der kan læses som baner eller blot som et flot grafisk mønster.

En diagonal slugt i asfaltlandskabet udgør rampen fra tunnelåbningen op til torvets niveau. I en ret linje føres man over pladsen op mod torvet med godt udsyn til hele området. Det er med til at øge trygheden for de gående, at der er åbenhed og ikke de nuværende skjulte hjørner og mørkt krat. Et orange gelænder viser vej og skærmer de gående. På ganglinjen lægges sort gummi, der både giver et anderledes og blødt underlag at gå på samtidig med, at det hindrer skatere i at køre, der hvor folk går, idet man ikke kan rulle på det. To trapper orienterer sig direkte mod henholdsvis cykelparkering og vejoverskæring.

Et stort hænge-ud-stillads står højest på pladsen og er områdets markante og visuelle fikspunkt. Det er et modulsystem bygget op af orange stålrør og elementer sat sammen til varierende udtryk og former. Med særligt henblik på de unge kan installationen indtages som et sted man både kan hænge ud i og udfordres motorisk i. De unge mangler sociale bymøbler, hvor de kan mødes i større flokke og samtidig grupperer sig i mindre klynger, hvor de kan finde ly og hvor de kan "lege".

Robinietræer står spredt i et løst mønster på pladsen og skaber punkter af ly og ornamentik. Robinietræet er meget skulpturelt i sin grenstruktur og åbent i sit løv. De hvide siddeplinter i beton ligger som horisontale figurer i bakkerne. De samler sig under trægrupperne og giver mulighed for sikre og rolige steder til ophold midt i stedets mylder. Ligesom fra hænge-ud-stilladset kan man herfra nyde og betragte flowet igennem pladsen som scenerier af liv i byen. Samtidig kan de også bruges som hop for skatere, bmx'ere m.m.

Pladsen er alles. Som barn, som ung, som voksen, som forældre og som gammel skal det være muligt at finde sit felt og sin måde at indtage stedet på.

Lille plads mod nord

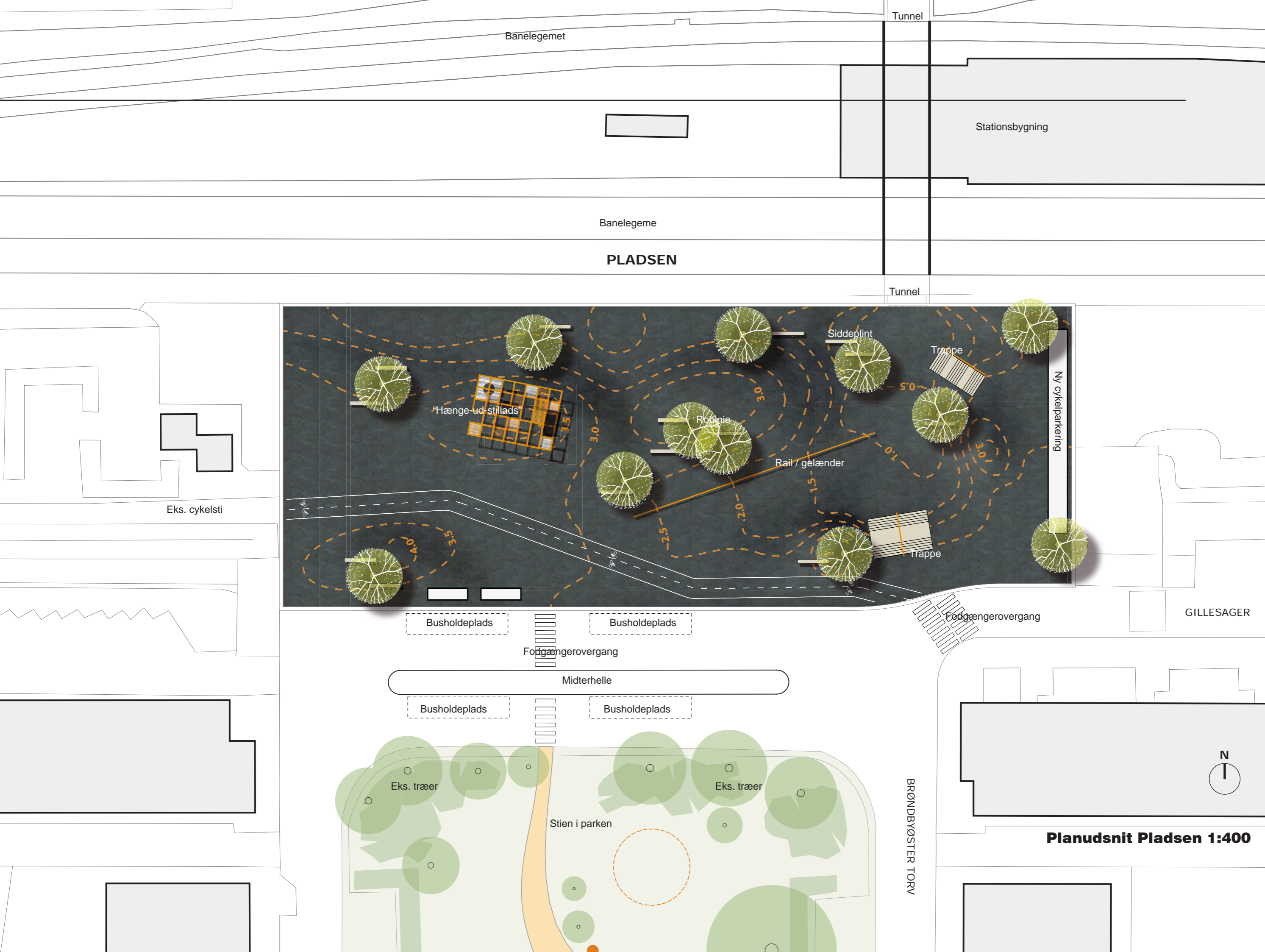
På nordsiden af stationen tager et lille torv imod og danner en ankomst og opholdszone omkring shawarmagrillen. Grillen er i forvejen et lille attraktionspunkt som udbygges til et mere værdigt sted. Vinklingen af nedgangen justeres, så der dannes en ret linje op fra tunnelen, så den visuelle kontakt forbedres.

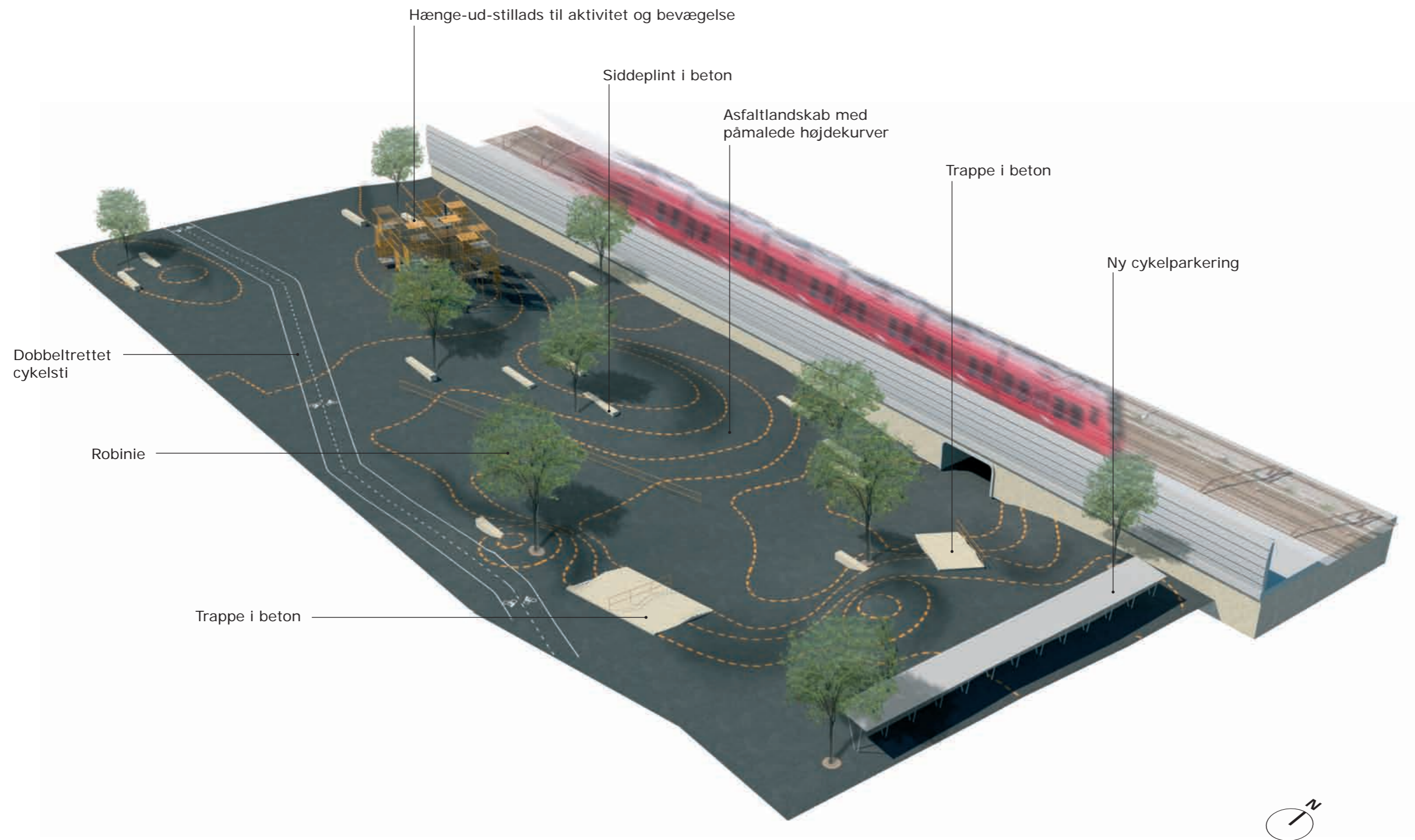


Pladsen ved Brøndbyøster Torv set fra fortov



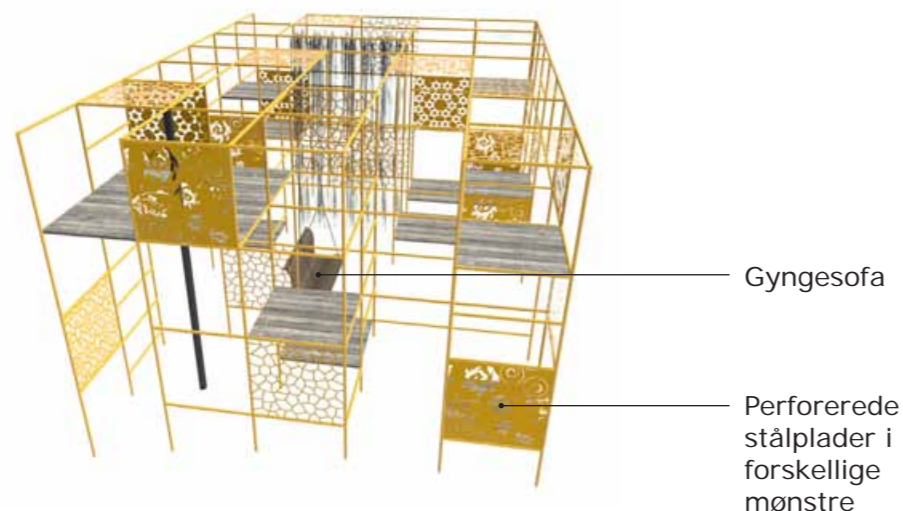
Pladsen ved Brøndbyøster Torv set ned mod tunnelen





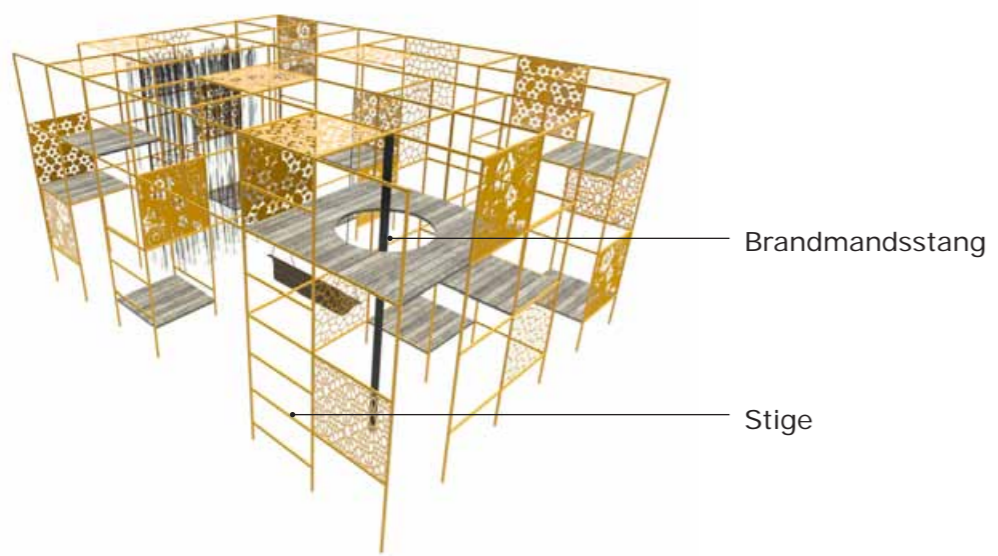
Rejst plan af Pladsen





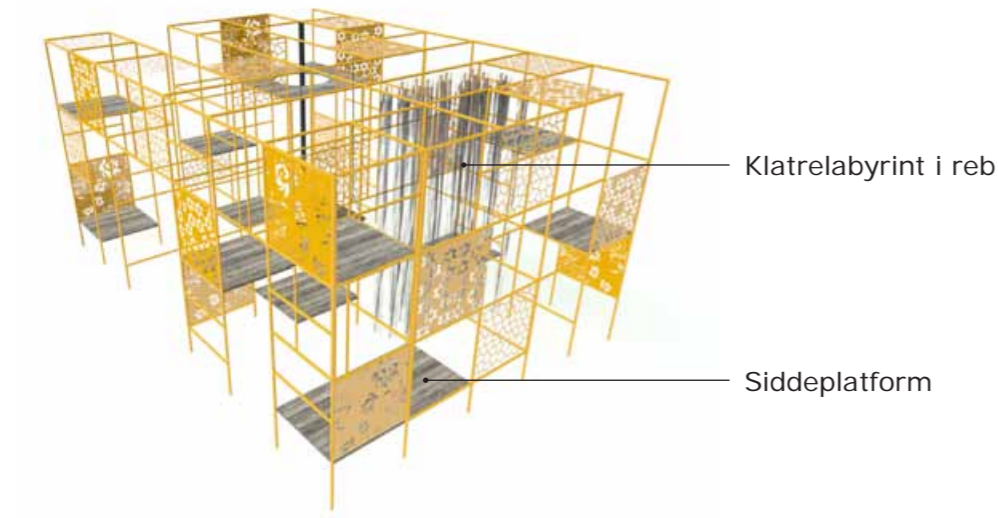
Gyngesofa

Perforerede
stålplader i
forskellige
mønstre



Brandmandsstang

Stige

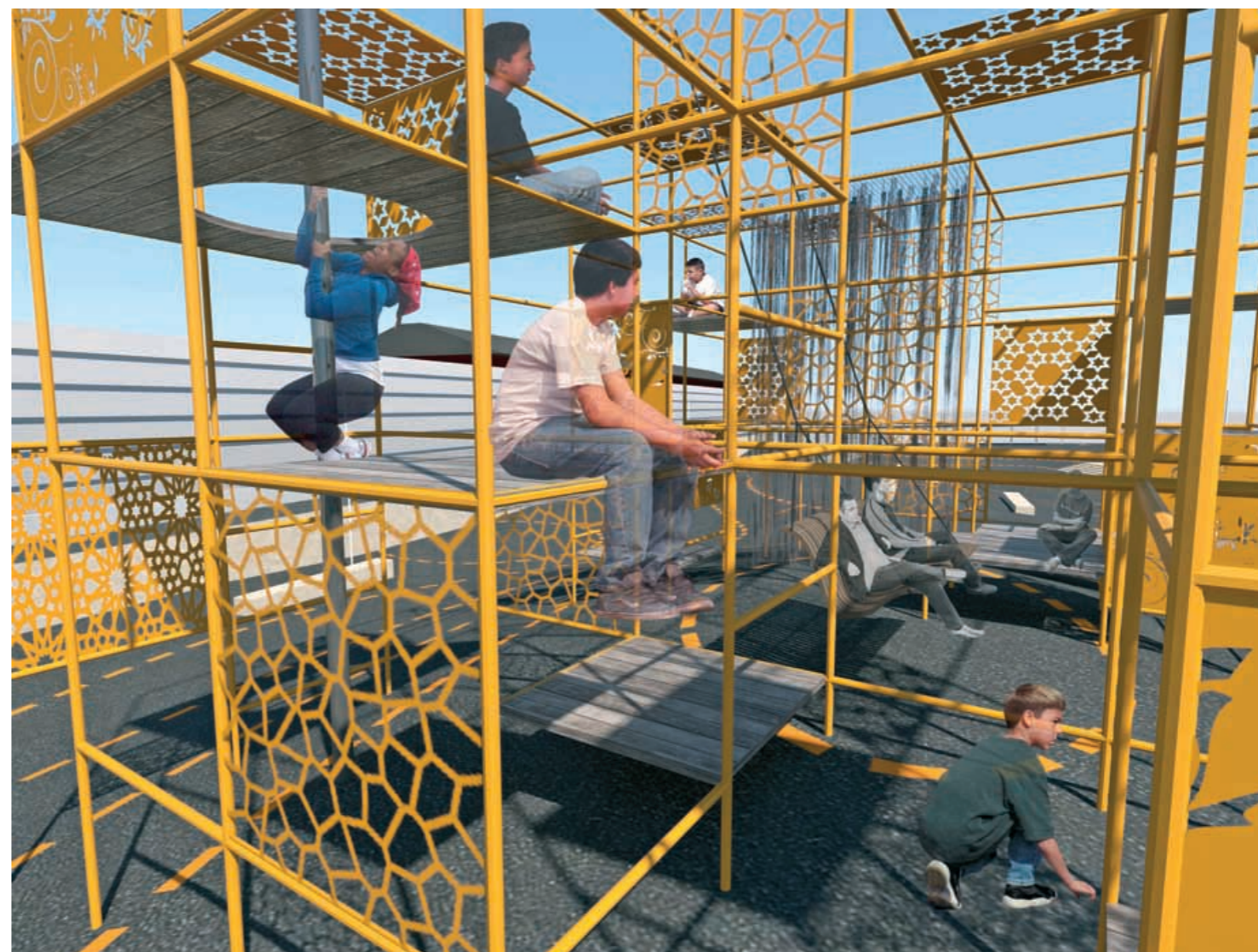


Klatrelabyrint i reb

Siddeplatform

Hænge-ud-stilladset

Hænge-ud-stilladset vil fungere som et udfordrende parkour-klatresystem, hvor man kan svinge sig mellem stængerne, komme højt op og få udsyn. På de vandrette trædæk i varierende højder kan man sidde og snakke eller se på, hvad der sker. Mønstrede stålplader giver ryglæn og afskærmning. En gyngebænk giver mulighed for et mere legende ophold og på en brandmandsstang kan de særligt modige vise sig frem. Indretningen lægger op til forskellige måder at være sammen på og være aktiv på uden at diktere en bestemt brug. Under stilladset lægges sort faldunderlag.



4. PROJEKTETS SUCCESKRITERIER

I visionsoplægget blev kommunens mål om at opnå et trygt og aktivt miljø omkring Brøndbyøster station med mulighed for fysisk aktivitet beskrevet. Visionen er derfor, at der skal skabes et inkluderende og aktiverende byrum, der hvor folk er, hvor de unge hænger ud, hvor de rejsende haster af sted, står og venter og der, hvor folk færdes, når de skal bevæge sig mellem nord og syd. Mangfoldigheden af grupper er netop det, der skal give byrummet liv og de fysiske rammer skal i langt højere grad understøtte de forskellige gruppers mulighed for bevægelse. Visionen skal derfor på én gang binde en sløjfe om tre sammenhængende indsatsområder gennem bevægelsesaspektet. For det første gennem integrering af brugergrupper i byrummet, for det andet ved etablering af sammenhængen mellem adskilte byrum og for det tredje udviklingen af byrummet. Der er i udviklingsfasen arbejdet med beskrivelsen af såvel kvalitative som kvantitative succeskriterier i forhold til denne overordnede målsætning. Efter både en arkitektonisk og en kulturel analyse af området er visionen blevet konkretiseret i en række kvalitative programpunkter jf. s. 4. Disse kunne i en kvantitativ undersøgelse udmønte sig i, at:

- flere unge opholder sig i parkerne og på pladsen og at der er fysisk aktivitet – altså at de unge hænger ud i bevægelse
- flere borgere oplever området som mere trygt
- der er mindre hærværk i projektområdet
- flere bruger S-toget, fordi man tør komme på stationen

5. PROJEKTETS ORGANISERING

Forankring på tværs af forvaltningerne

Som beskrevet i visionsoplægget har det været intentionen fra første færd at lave en bred forankring af EN GOD OMVEJ i kommunen. Der er derfor også i organiseringen lagt vægt på en bred inddragelse af relevante forvaltninger. Fire ud af seks forvaltninger deltager i projektet. Områdets udfordringer berører alle forvaltningers indsatsområder, og vi valgte derfor en tilgang til projektet ud fra målsætningen: Vi skal løse en fælles opgave og arbejde for og med borgerne! Den brede kommunale forankring er fortsat i forbindelse med denne ansøgning og vil i givet fald fortsætte i den videre proces i EN GOD OMVEJ.

Teknisk Forvaltning har projektlederfunktionen, fysisk planlægningskompetence, koordinering i fht de kommende trafiksaneringsplaner, oversættelse mellem den sociale viden og den fysiske form, det kreative modspil til rådgiverne, viden om bæredygtig teknologi, økonomisætning, planlægning af realiseringsfasen og driftsmæssig forankring.

Børneforvaltningen leverer viden om de unges adfærd – også på stedet via SSP-arbejdet, skoler og ungdomsskole, kontakten med og indgangen til de unge.

Kultur- og Fritidsforvaltningen leverer viden om den uorganiserede idræt og fritidsbehovene, og facilitering af inddragelsesprocesserne.

Social- og Sundhedsforvaltningen leverer viden om området sundhedstilstand, det forebyggende sundhedsarbejde, kontakten til de ældre og handicappede og viden om den sociale og kulturelle demografi.

Projektets interessenter

Styregruppen består af:

Planchef Pia Nielsen, Teknisk Forvaltning
Teknisk Direktør Henrik Winther Nielsen, Teknisk Forvaltning
Vicekulturchef Søren Hamberg, Kultur- og Idrætsforvaltningen
Socialdirektør Niels Møller, Social- og Sundhedsforvaltningen
Direktør Helge Skramsø, Børneforvaltningen

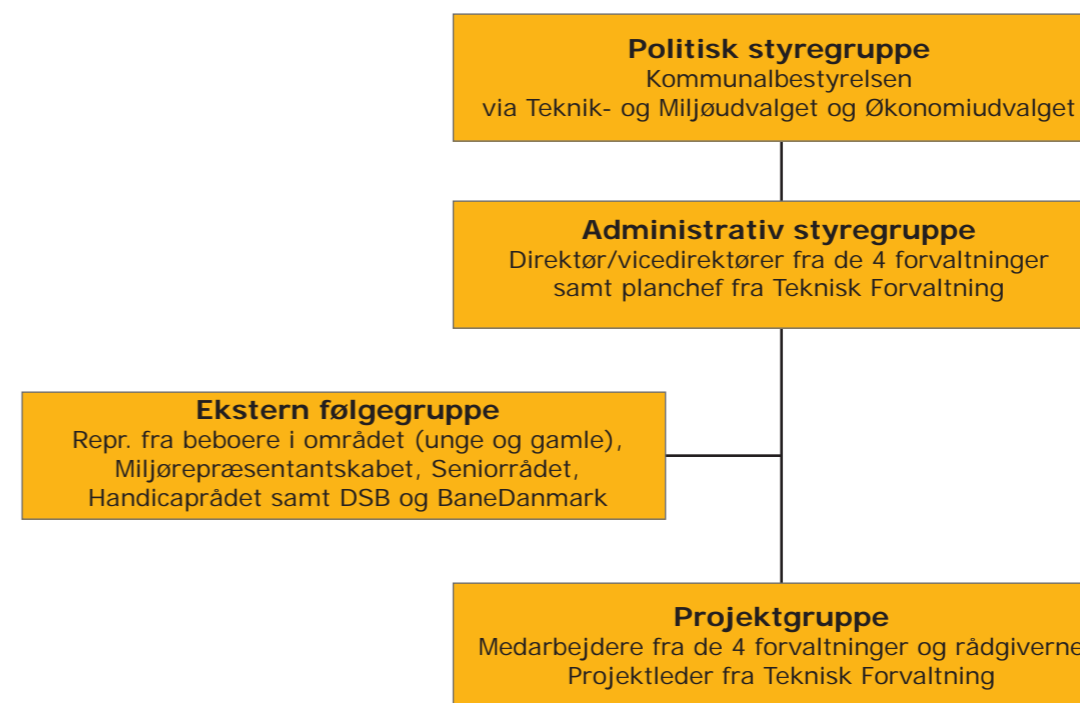
Projektgruppen består af:

Projektleder og planlægger Elisabeth Sonne Marinos, Teknisk Forvaltning
Udviklingskonsulent Lars Ole Andersen, Social- og Sundhedsforvaltningen
Udviklingsmedarbejder Pia Hansen, Kultur- og Idrætsforvaltningen
SSP-koordinator Jens Ansbjerg, Børneforvaltningen
Idrætskonsulent Kent Magelund, Børneforvaltningen

Samt de tre eksterne rådgivere:

Bettina Lamm, Lektor og landskabsarkitekt Ph.d., Skov & Landskab, Københavns Universitet
Jacob Kamp, Landskabsarkitekt MDL, PLR, 1:1 Landskab
Mark Vacher, antropolog Ph.d., Interreg IVA Koordinator af projekt "Kulturdreven Innovation", Københavns Universitet, Saxo Institutet, Afdeling for etnologi. De studerende, der foretog den indledende kulturanalyse er Harpa Stefánsdóttir, Marie Amstrup Møller og Mette Wagner.

Projektorganisationen i udviklingsfasen fremgår af diagrammet nedenfor:



Følgegruppen:

Følgegruppen består af en vifte af interessenter, der repræsenterer områdets brugere bredt: Unge, folkeskolerne og specialskolerne, boligselskabet, det lokale miljørepræsentantskab, ungdomsskolen, Ældrerådet, ældrecenteret, politiet, Handicaprådet, Natteravnene, Produktionshøjskolen.

Endvidere har vi som tidligere nævnt været i dialog med DSB S-tog A/S og Banedanmark.

Data til den forskningsbaserede evaluering

Kommunalbestyrelsen har i forbindelse med udarbejdelsen af visionsoplægget tilkendegivet, at man vil stille de nødvendige ressourcer til rådighed i forhold til den forskningsbaserede evaluering, ligesom midlerne nu er afsat i budget 2011. Projektgruppens fire forvaltningsmedarbejdere vil i den forbindelse stå til rådighed.

Kontaktperson

Planchef Pia Nielsen
Teknisk Forvaltning
Park Allé 160
2605 Brøndby
Tlf: 43282418
E-mail: pns@brondby.dk

6. FORANKRING OG IMPLEMENTERING

Projektgruppen har under hele forløbet diskuteret, hvordan initiativer kan understøtte, at projektet bringes i anvendelse og kan være med til at fostre en positiv opfattelse af området og dets brugere, derunder også af de unges tilstedeværelse. Det er vores mål at initiativerne knyttes tæt til de lokale foreninger og institutioner. Der lægges vægt på at videreføre den brugerinddragelse, som har været anvendt ved udarbejdelsen af skitseforslaget. Følgegruppen kan derfor åbnes for flere foreninger m.m. så der etableres en brugergruppe, der skal fungere som ambassadører for projektet og for dets videre forankring i lokalområdet. Gruppen skal sikre, at der er en fortsat dialog om projektområdet, justering af de forskellige installationer og give forslag til nye installationer i projektområdet. Brugergruppen kunne fx mødes en gang årligt med Teknisk Forvaltning og drøfte dette.

Lokal forankring

Der er allerede udarbejdet et idekatalog, der kan tages i anvendelse under anlægsperioden, ved indvielsen og efterfølgende til løbende aktiviteter i projektområdet. Der kan skrues op og ned for mængden af aktiviteter og det er muligt at målrette aktiviteter mod bestemte målgrupper i forskellige perioder.

Byggeprocessen

Formålet med aktiviteter i denne fase er at skabe positiv opmærksomhed omkring projektet og øge det lokale ejerskab. Kommunikation om projektet vurderes her som vigtig. Kommunens hjemmeside, lokalavisen og lokale institutioner kan holdes løbende orienteret om projektets udvikling, ligesom der på stedet kan opstilles projektplaner. Følgegruppen og en ny brugergruppe incl. grupper af unge kan inddrages ved etablering og placering af delelementer i projektet og der kan afholdes "åben bygge-plads"- besøgsgæde.

Som endnu en understregning af intentionen om involvering kunne man prøve at sikre unge ansættelse hos entreprenøren med fuld tid eller fritidsjobs. Endelig kunne det hele fra første spadestik og frem til og med indvielsen dokumenteres filmisk med hjælp fra den nærliggende Produktionshøjskole. En film, der kunne vises til indvielsen og være eksempel på, hvordan en anlægsproces kan være forankret i lokalområdet.

Indvielsen

Indvielsen skal være en fest. Det skal fejres, at Brøndbyøsters borgere har fået en updateret bypark. Indvielsen må derfor markeres med taler, lege og bevægelseskonkurrencer og mad og drikke. Friluftvejlederne kan afprøve anlæggets muligheder med børn og unge og der kan afholdes en olympiade for alle aldersgrupper gennem anlægget.

Løbende aktivitetsmuligheder i projektområdet efter indvielsen

Det er håbet, at projektområdet bliver et sted borgerne og institutionerne tager til sig, nyder at anvende og ser muligheder i. Derfor er der også en udtømmelig række af mulige aktiviteter. I samspil med ungdomsskolen er følgende idéer bl.a. udviklet:

- Årlig tilbagevendende "hæng-ud i bevægelse" dag arrangeret af f.eks. ungdomsskolen
- Urban festival – bydelsarrangement i projektområdet
- Parcourtræning, der er efterspurgt af de unge
- Træningsarrangementer ved boligselskabet
- Institutionernes brug af området til leg og bevægelse

En god omvej og kommuneplan/strategisammenhæng

Projektet indgår i Brøndby Kommunes kommunale planlægning i overensstemmelse med kommuneplanen, der omtaler det aktive og sunde liv og Brøndby i bevægelse, hvor der skal skabes mulighed for at borgerne kan være aktive. Samtidig har der i en årrække været et særligt strategisk fokus på bevægelse for borgerne i Brøndby Kommune ikke mindst begrundet i den sundhedsprofil, der er for kommunens borgere. Den viser, at der er en betragtelig andel af borgere, der har en generelt ringere sundhed sammenlignet med andre kommuner. Det har derfor været prioriteret, at der gives mulighed for at understøtte borgeres sundhed gennem blandt andet bevægelsesmuligheder. I arbejdet med sundhed lægges der endvidere vægt på, at aktiviteten integreres i andre tiltag, f.eks. aktiviteter, der både opfylder sundhedsmæssige og rekreative formål på tværs af forvaltninger, hvilket EN GOD OMVEJ netop er udtryk for.

Projektet hænger også godt sammen med det tværkommunale tiltag under "Revitalisering af Københavns Befæstning" initieret af Kulturarvsstyrelsen, Realdania og Skov- og Naturstyrelsen som Brøndby sammen med otte andre kommuner deltager i. Med samarbejdet er der sat skub i en positiv proces med fokus på udbredelse af cyklisme. Strategien skal for Brøndby Kommunes vedkommende politisk behandles i november 2010. Der er endvidere ansøgt om midler hos Vejdirektoratets Cykelpulje 2010 til opførelsen af en bro over Vestbanen, som vil fremme cykelpendlerpotentialitet i betydelig grad.

Forandringen af området omkring Brøndbyøster station til et rekreativt bevægelses- og opholdssted i EN GOD OMVEJ understøtter de initiativer, der allerede er i gang på befæstningsanlægget. Cykelstien hen over Pladsen hægtes op på stisystemet langs Vestbanen og lidt længere fremme Vestvolden. Der vil således kunne skabes en sammenhængende række af rekreative bevægelses- og opholdslommer, der både kan samle og sprede børn, unge og ældre beboere i området og tiltrække besøgende udefra.

¹ Se Kommuneplanen for Brøndby Kommune 2009 - 2021

² Se Brøndby Kommunes sundhedspolitik og handleplan 2010

7. ØKONOMI

På baggrund af analysefasen og brugerinddragelsen er projektet som tidligere nævnt vokset og blevet mere ambitiøst end budgetrammen kan rumme. Såfremt helhedsplanen skal realiseres beløber det samlede projekt sig til 9.115.996 kr. ekskl. moms. Grundet Brøndby Kommunes svære økonomiske udfordringer må den i visionsoplægget opstillede budgetramme overholdes. I forbindelse med denne ansøgning foreslås midlerne fra EN GOD OMVEJ derfor anvendt til projektdelen Stien i parken, der er budgetteret til 2.472.227 kr. ekskl. moms.

Efterfølgende etaper er Pladsen, der er budgetteret til 4.989.852 kr. ekskl. moms og den Lille plads mod nord til 1.653.917 kr. ekskl. moms. Der arbejdes på at finde andre finansieringsmuligheder både internt og eksternt til realisering af de sidste to etaper.

Andre finansieringspartnere

DSB S-tog A/S har skriftligt bekræftet, at de i forbindelse med den påtænkte renovering af stationen i 2011, vil opstille nye cykelskure på stationspladserne både syd og nord for banen. Der arbejdes på at opnå støtte til projektet fra andre puljer, herunder Det Kriminalpræventive Råd.

8. DRIFT

Kvalitetsløftet af området vil medføre øgede driftsudgifter. For det første vil Pladsens tilgængelige areal blive større både i forhold til snerydning og renholdelse. For det andet vil der være behov for øget opsyn, så eventuel graffiti kan fjernes og eventuelle skader efter hærverk udbedres med det samme. Man ved fra undersøgelser, at holdes standarden ikke fra start, kommer stedet hurtigt ind i en negativ spiral med stigende graffiti og hærverk til følge. De øgede driftsudgifter afholdes imidlertid inden for den nuværende kommunale ramme.

I forhold til håndteringen af driftsudgifterne ønsker kommunen konkret i forhold til belysningen at anvende LED-belysning og i forhold til det store befæstede areal på pladsen at anvende teknologi udviklet til en lokal afledning af regnvandet.

Økonomisk overslag

Stien i parken

Stiforløb	818.500 kr
Inventar	910.330 kr
Håndværkerudgifter	1.728.830 kr

Byggeplads og vejrlig 8%	138.306 kr
Uforudseelige udgifter 20%	345.766 kr
Rådgiverhonorar 15%	359.325 kr
I alt ekskl. moms	2.472.227 kr

Pladsen

Rydning	261.600 kr
Jordarbejder/afvanding	316.200 kr
Befæstelse	1.781.579 kr
Inventar	638.402 kr
Belysning og beplantning	491.626 kr
Håndværkerudgifter	3.489.407 kr

Byggeplads og vejrlig 8%	279.153 kr
Uforudseelige udgifter 20%	697.881 kr
Rådgiverhonorarer 15%	523.411 kr
I alt ekskl. moms	4.989.852 kr

Lille plads mod nord

Rydning	86.750 kr
Jordarbejder/afvanding	84.000 kr
Befæstelse	861.635 kr
Inventar	28.800 kr
Belysning og beplantning	95.400 kr
Håndværkerudgifter	1.156.585 kr

Byggeplads og vejrlig 8%	92.527 kr
Uforudseelige udgifter 20%	231.317 kr
Rådgiverhonorarer 15%	173.488 kr
I alt ekskl. moms	1.653.917 kr

Samlet i alt ekskl. moms

9.115.996 kr

Forudsætninger:

Dispositionsforslaget er udarbejdet i på baggrund af kommunalt grundkort.

Der er ikke udarbejdet geotekniske undersøgelser og der tages derfor forbehold for jordens beskaffenhed

Det forudsættes 3/4 af afgraved råjord er klasse 1 og 1/4 af afgraved råjord er klasse 2/3.

Overslag er ekskl. udgift til landinspektøropmåling

Alle beløb er ekskl. moms

9. TIDS- OG HANDLINGSPLAN

Aktiviteter og milepæle for projektløbet frem til færdigt anlæg.

2011



Projektforslagsfase

Projektforslagets periode i alt 6 uger

Opstart

Workshop kick-off ½ dag

Ugentlige projektmøder m. BK's projektleder + resterende projektorganisation

Workshop feed-back ½ dag

Fremlæggelse af projektforslag for BKs projektorganisation

Intern og ekstern kvalitetssikring
Granskning og revisioner

Projekt til endelig godkendelse i projektorganisationen

Uge 1-4

Uge 1

Perioden uge 1-4

Ultimo uge 2

Uge 3

Uge 4-5

Ultimo uge 6

03.01.2011 – 11.02.2011

Myndighedsprojektsfase

Myndighedsprojektsfase periode i alt 5 uger

Opstart

Ugentlige projekteringsmøder med BK's projektleder + projektorganisation

Projekt fremsendes til BK (myndighed)
2 ugers behandlingstid

BK kommenterer

Uge 7

Ultimo uge 9

Ultimo uge 11

14.02.2011 – 18.03.2011

Hovedprojekteringsfase

Hovedprojekteringsfase periode i alt 8 uger

Opstart uge

Ugentlige projekteringsmøder med BK's projektleder + projektorganisation

Foreløbige tryk udsendes

Granskning og kommentering
Intern og ekstern kvalitetssikring

Tilretning og udsendelse af udbud

Uge 12

Ultimo uge 17

Ultimo uge 18

Ultimo uge 19

21.04.2011 – 13.05.2011

Udbudsfase

Udbudsfase periode i alt 6 uger

Beregningsperiode 3 uger

Tilbud afleveres 03.06.2011
Vurdering og kontrahering 3 uger

Uge 20 – 22

Ultimo uge 22
Uge 23 - 25

16.05.2011 – 24.06.2011

Anlægsfase

Anlægsfase periode i alt ca. 10 uger

Opstart

Ugentlige byggemøder
Byggeledelse, entreprenørs projektleder
BK's projektleder

Mangelgennemgang

Mangeludbedring

Aflevering og indvielse

Uge 26

Uge 26-39

Ultimo uge 39

Uge 35-36

Ultimo uge 36

27.06.2011 – 09.09.2011