



Giv børn en stemme i byplanlægningen

hvorfor, hvornår, hvordan?

Carstensen, T. A.; Hess, A. E.; Jørgensen, G.; Rasmussen, K.

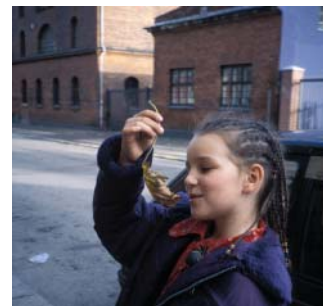
Publication date:
2004

Document version
Også kaldet Forlagets PDF

Citation for published version (APA):
Carstensen, T. A., Hess, A. E., Jørgensen, G., & Rasmussen, K. (2004). *Giv børn en stemme i byplanlægningen: hvorfor, hvornår, hvordan?* København: Center for Skov, Landskab og Planlægning/Københavns Universitet.

Giv børn en stemme i byplanlægningen

- hvorfor, hvornår, hvordan?



Om pjecen

Titel	Giv børn en stemme i byplanlægningen – <i>hvorfor, hvornår, hvordan?</i>
Udgiver	Center for Skov, Landskab og Planlægning Rolighedsvej 23 1958 Frederiksberg C Tlf. 3528 1500 E-post sl@kvl.dk
Forfattere	Trine Agervig Carstensen, Anna Esbjørn Hess, Gertrud Jørgensen og Kim Rasmussen, 2004
Bedes citeret	Trine Agervig Carstensen, Anna Esbjørn Hess, Gertrud Jørgensen og Kim Rasmussen (2004): Giv børn en stemme i byplanlægningen – <i>hvorfor, hvornår, hvordan?</i> Center for Skov, Landskab og Planlægning, KVL, Frederiksberg. 32 pp.
Billeder	Tegninger: Børn fra Nordgårdsskolen i Nykøbing Sjælland Fotos s. 17, 23 og 27: Nykøbing Sjælland, Kommuneplanen i Børnehøjde Øvrige fotos fra projektet 'Kvarteret som ramme om børns hverdag' Foto s. 21: Kim Rasmussen, 2004 Fotos s. 30: Gertrud Jørgensen
Layout	Inger Grønkjær Ulrich, <i>Skov & Landskab</i>
Tryk	Prinfo – Handelstrykkeriet Aalborg Lyngvej 5 9100 Aalborg
ISBN	87-7903-186-2

Hæftet fås hos

Skov & Landskab
Hørsholm Kongevej 11
2970 Hørsholm
Tlf. 3528 1500
E-post sl@kvl.dk



Gengivelse tilladt med tydelig kildeangivelse. I salgs- eller reklameøjemed er eftertryk og citering af hæftet samt anvendelse af Center for Skov, Landskab og Planlægnings navn kun tilladt efter skriftlig tilladelse.

Giv børn en stemme i byplanlægningen

– hvorfor, hvornår, hvordan?

Trine Agervig Carstensen, Center for Skov, Landskab og Planlægning, KVL

Anna Esbjørn Hess, Dansk Byplanlaboratorium

Gertrud Jørgensen, Center for Skov, Landskab og Planlægning, KVL

Kim Rasmussen, Roskilde Universitetscenter

Baggrunden for arbejdet med pjecen er forskningsprojektet Kvarteret som ramme om børns hverdagsliv, som blev gennemført af Center for Skov, Landskab og Planlægning (Gertrud Jørgensen, Trine Agervig Carstensen, Susanne Guldager og Stine Holm), Roskilde Universitetscenter (Kim Rasmussen og Søren Smidt) samt Dansk Byplanlaboratorium (Ole Damsgaard og Anna Esbjørn Hess).

I arbejdet med pjecen har endvidere deltaget planlæggere, landskabsarkitekter, lærere og pædagoger: Tine Christiansen, Sven Børve-Jørgensen og Michael Kjeldgaard fra Nykøbing-Rørvig Kommune. Flemming Ibfelt, Anders Jensen, Niels Erslev, Guy Rubaudo, Charlotte Harteg Jacobsen og Frank Bo Norreg-Petersen fra Gladsaxe kommune. Dorte Nielsen og Kit Ågesen fra Nordgårdsskolen, Nykøbing Sjælland.

Forskningsrådene har ydet økonomisk støtte.

Børn er borgere i vores byer. Men de tages sjældent med på råd, når der skal planlægges eller bygges.

Vi ved ikke meget om, hvad de kan lide, og hvordan de bruger byer og boligområder, og der er få erfaringer med at inddrage børns synspunkter og behov i planlægningen.

Denne pjece skal give inspiration og ideer til, hvordan børn kan deltage i planlægning og omdannelse af deres omgivelser, hvad deltagelse er, hvorfor det er vigtigt, hvor og hvornår det er relevant, samt hvordan man gør.

Til sidst præsenteres kortfattet seks metoder, som i praksis har vist sig nyttige og anvendelige.

Pjecen henvender sig til planlæggere og teknikere i landets kommuner, samt til andre, der er optaget af, hvordan børn kan deltage planlægningsprocesser.

Trine Agervig Carstensen, Anna Esbjørn Hess, Gertrud Jørgensen & Kim Rasmussen, oktober 2004

Børns deltagelse – hvad er det?



I hverdagen inddrager børn sig selv i mange aktiviteter, f.eks. når de kigger nysgerrigt på det, voksne og andre børn laver, når de spørger og kommenterer, når de bygger eller river ned, og når de udforsker omverdenen kropsligt og sansesårbent.

Børn deltager også i mange beslutninger. Forældrene inddrager dem i hverdagens gøremål og beslutninger, og i daginstitutioner, skoler, idrætsklubber og fritidsorganisationer deltager børn også mange beslutninger. Det sker uformelt og i dagligdagen.

Inddragelse af børn i planlægning og forvaltning af byernes fysiske miljø er noget andet. Det er en formel inddragelse, og de beslutninger der træffes, berører mange mennesker. Her er der ikke tradition for at inddrage børn. Det kan skyldes flere ting: Fordomme om børns begrænsende evner, manglende erfaring med inddragelse af børn, eller oplevelsen af, at tingene er nemmere og processerne hurtigere, hvis børnene ikke tages med på råd. Derfor hører det til sjældenhederne, at børn inddrages i planlægningen af de by- og boligmiljøer og institutioner de færdes i.

Indtænkning, inddragelse, medbestemmelse

At børn inddrages i beslutninger betyder ikke, at de skal bestemme det hele. Man kan skelne mellem tre niveauer: indtænkning af børn, inddragelse af børn og børns medbestemmelse.

At indtænke børns interesser i planlægning, betyder ikke nødvendigvis at børn inddrages. At inddrage børn og tage deres viden og erfaringer alvorligt, betyder tilsvarende ikke, at børn nødvendigvis også deltager i de endelige beslutninger. Medbestemmelse betyder ikke nødvendigvis selvbestemmelse.

Deltagelsesstigen

For at tydeliggøre forskellige former for deltagelse, kan man skelne mellem:

- afgrænsede opgaver stillet af voksne til børn
- opgaver, hvor børn inviteres til at være konsulenter for voksne
- dialogprojekter sat i værk af voksne, men hvor børn og voksne i fællesskab beslutter
- projekter, der er sat i værk af børn, og hvor børn bestemmer

	Deltagelsesform	Opgavestiller	Aktører
Afgænsset opgaveløsning	Inddragelse	Voksne	Børn
Konsulentbistand	Inddragelse	Voksne	Voksne i dialog med børn
Dialogprojekt	Medbestemmelse	Voksne	Voksne og børn
Børneinitieret aktivitet	Selvbestemmelse	Børn	Børn

Skemaet er en forenkling af "deltagelses-stigen" (R. Hart 1996, Børnerådet 2000). Stigen giver et overblik over opgavestillere og aktører. Børn er mest bestemmende på det nederste trin.

Det er vigtigt at gøre sig klart, på hvilket niveau børnene deltager. Når man henvender sig til børn for at få dem til at deltage i en planproces, skal det være klart for både voksne og børn, hvad rammerne for deltagelse er: man skal ikke love børn, at de er med til at bestemme, med mindre de faktisk også er det.

Børns inddragelse og deltagelse kræver derfor, at man forbereder sig godt, og bl.a. klargør formålet med inddragelse, niveauet for inddragelse, hvem børnegruppen er, og hvad man forventer af børnene.

Af og til ser man, at børn bliver inviteret til at optræde som blikfang på konferencer, offentlige møder o.l. Her handler det ikke om at inddrage børn. Formålet er diffust for børnene selv og handler formentlig snarere om at gøre børnelivet levende og nærværende for et voksenpublikum. Derfor indgår det ikke i deltagelses-stigen.



Hvorfor inddrage børn?



Først og fremmest kan børns ideer, erfaringer og forslag bruges i praksis. Børn kan give planlæggere et kig ind i barndommens private geografi – et indblik i børns oplevelse af sted og rum, som giver bedre muligheder og redskaber til at skabe miljøer, der modsvarer børns behov. Børn kan også give helt konkrete og nyttige indsigter i det nære miljøes kvaliteter. Børns inddragelse og deltagelse i planlægning kan altså være til gensidig glæde og indsigt, og ikke mindst resultere i bedre bymiljøer (Matthews 1992).

For det andet er børn - ligesom voksne - borgere i et demokratisk samfund. Hvis man bruger et bredt demokratibegreb, må børns stemme og ytringer vægtes på linie med voksnes. Hvis børn skal lære, hvad demokratisk indflydelse er, må de også praktisk deltage i beslutningsprocesser, der betyder noget, og opleve at blive taget alvorligt. Den rige tradition for borgerinddragelse i fysisk planlægning gør det til et oplagt sted at starte.

Endelig har Danmark tilsluttet sig og skrevet under på FN's børnekonvention. I denne er især artikel 12 og 13, der fastslår børns udtaleret, ytringsfrihed og ret til at modtage information, relevante som argument for børns deltagelse i fysisk planlægning.

Er børn kompetente nok?

Internationale erfaringer viser, at børn godt kan indgå i planlægningsprocesser. Men der kan også være barrierer. En af dem er voksnes modvilje, der kan blokere for reel inddragelse af børn. Her er nogle eksempler:

- Børn skal have lov til at nyde deres barndom fri for bekymringer og ansvar
- Vi voksne har selv været børn, så vi ved, hvad børn har behov for
- At inddrage børn er alt for ressourcekrævende
- Børn er for umodne til at træffe beslutninger og kan ikke gennemskue de langsigtede konsekvenser

Hvis man ikke synes, at det er en god ide at inddrage børn, er det værd at overveje hvorfor. Det kan måske være et spørgsmål om vanetænkning.

At børn deltager betyder ikke, at voksne skal overlade alle beslutninger eller hele ansvaret til børnene. Det handler snarere om, at voksne skal finde ud af, hvilke interesser børn har i et konkret projekt.

Meget er ændret, siden vi voksne var børn. Ingen ved bedre end nutidens børn, hvordan det er at være barn i dag. Derfor kan man ikke nøjes med at tage udgangspunkt i egne barn-domserindringer, om end de ikke er noget dårligt afsæt for at tale med nutidens børn.

Børns bidrag til planlægningen kan resultere i bedre og mere holdbare projekter. Selvom det koster mere i starten, kan det spare ressourcer på sigt på grund af mere effektive og holdbare løsninger.

Endelig kan man anvende forskellige metoder til at inddrage børn, der tager højde for deres forskellige færdigheder og modenhed. Børn kan være modne, indsigtsfulde og kreative, når de får lov. Børn har begrænsninger – men det har voksne vel også?

FN's børnekonvention, Artikel 12 slår fast, at barnet skal kunne udtale sin egen mening om forhold, der vedrører det selv. I Danmark har man en række bestemmelser, der inddrager barnet, når der skal tages beslutninger på dets vegne. Her tænkes f.eks. på bistandsloven, der siger, at børn over 12 år er sikret en vis medindflydelse ved adoption eller navneændring (Faye Jacobsen 1993). Børns nærmiljø kan også henregnes til forhold, der vedrører børn selv, og som de derfor bør have mulighed for at udtale sig om.

Artikel 13 siger, at barnet har ytringsfrihed og ret til at modtage oplysninger af enhver art. Denne ret omfatter frihed til at søge og modtage videregivne oplysninger og tanker af enhver art. I relation hertil kan man sige, at barnets ytringsfrihed og ret til at modtage oplysninger også omfatter børns mulighed for at blive hørt og for at udtrykke sig i forbindelse med byfornyelse, byplanlægning o.lign. Hvis disse formelle bestemmelser skal have nogen reel virkning, må de omsættes til praksis. Børns inddragelse i planlægning kan således ses som den praktiske konsekvens af deres formelle rettigheder.

Hvornår skal børn inddrages?



Børn kan med fordel deltage i planlægning og omdannelse af de miljøer, de færdes i til daglig, dvs. boligområder, børneinstitutioner, skoler og legepladser. Her opholder børn sig i mange timer hver dag – året rundt. Børn har derfor almindeligvis stor viden om stedernes kvalitet, hvad der er godt og skidt, spændende og kedeligt, farligt og ufarligt. Her er det ikke bare rimeligt, at de har indflydelse – de vil også kunne bidrage til et bedre resultat.

Børn kan også inddrages i beslutninger, der vedrører skoleveje, byrum og friarealer udenfor nærmiljøet – rum og steder som børn og deres familier benytter mere sporadisk. Det betyder, at børn også kan spille en rolle i den overordnede kommuneplanlægning.

Børn bør deltage i planlægning af de mest centrale dele af deres miljø:

- bolig og nærliggende områder med gårde, plæner, veje og pladser
- skole, skolegård og udearealer
- dag- og fritidsinstitution med tilhørende udearealer
- legepladser og andre friarealer i nærmiljøet
- steder hvor børn færdes til og fra skole og fritidshjem
- andre byrum og grønne områder

Tværfaglig forankring

Et godt samarbejde mellem forvaltning, daginstitutioner og skoler vil ofte være en forudsætning for at børn kan deltage i byplanlægning. De pædagogisk uddannede medarbejdere i institutioner og skoler kan spille en vigtig rolle som ”mediatorer” mellem planlæggere og børn. Lærere og pædagoger er vant til at omgås børn og inddrage dem i forskellige aktiviteter.

Skolen kan hjælpe børnene og bidrage til at få deres viden om lokalmiljøet frem i lyset. Skolen kan være med til, at børns viden bliver fastholdt og formidlet i skrift og tegning eller i andre visuelle medier. Børns evne til at udtrykke sig om nærmiljøet kan betragtes som praksislæring i demokrati. Endelig kan skolen give børnene en organisatorisk ramme og tid til at deltage.

I børneinstitutioner kan pædagogerne bidrage til at hjælpe børns viden og fortællinger om institutionens miljø frem. Det kan ske i hverdagen eller i egentlige projekter, hvor børnene inviteres til at vise og fortælle om det fysiske og sociale miljø. Pædagogerne kan understøtte børns kropslige viden og verbale udtryk.

Børns inddragelse i planlægning kan også forankres i den børnepolitik, mange kommuner har eller forbereder. Hvis en børnepolitik skal slå igennem i praksis, er det vigtigt, at de enkelte forvaltninger – også teknisk forvaltning - konkretiserer deres rolle og ansvar.

At inddrage børn i planlægning af forandringer i skoler og institutioner understøttes af intentionerne i serviceloven og lov om folkeskolen. I Serviceloven hedder det: "Dagtilbudene skal give børn muligheder for medbestemmelse og medansvar..." (Serviceloven § 8, stk .4) og i folkeskoleloven står der at "Skolen forbereder eleverne til medbestemmelse, medansvar, rettigheder og pligter i et samfund med frihed og folkestyre." (Lov om folkeskolen § 1, stk 3).



Hvordan kan børn inddrages?



De metoder til at inddrage børn, der vælges i et konkret projekt, må afpasses efter kontekst, formål, indhold og deltagere. Derfor er der nogle ting, man må tage stilling til før projektstart.

Hvad er formålet?

Hvad er målet med at inddrage børn i projektet? Hvilken beslutningsdygtighed skal de have? Og hvilken rolle skal de have? Skal børnene være

- konsulenter, som man punktvis ønsker at spørge til råds om konkrete forhold?
- dialogpartnere i længerevarende forløb?
- tur-guider, der viser rundt og fortæller om det miljø, de er "eksperter" i?
- designere, som i tegning, foto, video, modeller udtrykker sig om steds- og rumforhold?

Børnenes rolle skal tænkes igennem, så der fra starten er en fælles forståelse af niveauet for inddragelse og rammerne for beslutninger.

Hvem skal deltage?

På baggrund af formålsbeskrivelsen kan deltagergruppen afgrænses, gerne i samarbejde med forældre, pædagoger eller lærere.

- Hvilke aldersgrupper er relevante?
- Skal børnene inddrages individuelt eller kollektivt?
- Hvor mange skal inddrages?
- Skal der tages særlige hensyn til børnenes køn, deres sociale og etniske baggrund, eller evt. fysiske eller psykiske handicaps?

Børnene skal have tid og rum til at deltage. Mange børn har dagen besat med skolegang og skemalagte fritidsinteresser, som projektet må passes ind i.

Hvordan skal processen være?

Før man inviterer børnene, må man skabe sig overblik over processen. Kan formålet omsættes i et eller flere delmål? Kan projektet opdeles i forskellige faser eller opgaver? Hvem er aktører og ansvarlige? Følgende skema kan bidrage til overblik:

Procesbeskrivelse: Forbedring af udearealer i etageboligområde.

Formål: At inddrage børnene og trække på deres viden og fantasi i forandringen af områdets udearealer

SPØRGSMÅL	BEGYNDELSES-FASEN	HANDLE-FASEN (opdeles evt. i flere dele)	AFSLUTNINGS-FASEN Synliggørelse og evaluering
Hvad er målet for denne fase?	<ul style="list-style-type: none">• At kontakte, informere og invitere børn til deltagelse	<ul style="list-style-type: none">• At lade børn guide rundt i deres boligmiljø og udpege ruter, bevægelsesmønstre, bedste steder / værste steder• At lade børn tegne og fotografere de bedste og de værste steder• At lave plancheudstilling med børns tegninger og fotografier	<ul style="list-style-type: none">• At gøre børns bidrag til planlægningen synlig gennemformidling i lokalmiljøet (planche ophængning i beboerhus, informationsaften hvor børn og voksne i lokalområdet inviteres og hvor planerne lægges frem og børns bidrag eksponeres)
Hvem gør hvad?	<ul style="list-style-type: none">• Planlæggerne kontakter og informerer pædagogerne.• En arbejdsdeling aftales (delt ansvar).	<ul style="list-style-type: none">• Planlæggerne er med på guidede ture• Pædagogerne tager sig af tegninger, fotografi og plancheudstilling	<ul style="list-style-type: none">• Børn og voksne i lokalområdet inviteres (planlæggere og pædagoger)• En koordinationsgruppe tager sig af den overordnede planlægning af formidlingen, samt tager sig af de praktiske spørgsmål.
Hvem har ansvar for hvad?	<ul style="list-style-type: none">• Ca. 20 børn fordelt på køn, alder og etnicitet inviteres (pædagogernes ansvar).		
Hvilke metoder skal benyttes, for at deltagende kan nå målene?	<ul style="list-style-type: none">• Præsentation af de tre valgte metoder: Guidede ture, at tegne, at fotografere	<ul style="list-style-type: none">• Metoderne anvendes i praksis	<ul style="list-style-type: none">• Børn og voksne inviteres med et lille traktement til fernisering
Hvornår?	<ul style="list-style-type: none">• Der tages kontakt i april	<ul style="list-style-type: none">• Børnene inddrages i en periode på 6 uger gennem maj og juni	<ul style="list-style-type: none">• Formidlingen skal ligge i efteråret på et tidspunkt, hvor fleste mulige kan komme
Andre vigtige spørgsmål	<ul style="list-style-type: none">• Skal forældrene også inddrages?	<ul style="list-style-type: none">• Skal handlefasen evalueres?	<ul style="list-style-type: none">• Skal lokalpressen inviteres?



Hvordan henvender man sig til børnene?

Den første kontakt skaber tillid og rammer for processen. Derfor er det vigtigt at

- henvendelsen har karakter af invitation, og at det er frivilligt at deltage
- man henvender sig på en måde, så børnene forstår rammer og proces (kort eller langt forløb; inddragelse eller medbestemmelse, mål og delmål)
- information er kort, præcis og forståelig
- børnenes forældre orienteres og er indforstået med børnenes deltagelse

Det bør være lyst og engagement hos børnene, der driver værket.

Metodevalg – et spørgsmål om tid og ressourcer

Nogle metoder kræver flere ressourcer end andre. At invitere børn til at tegne deres bud på en spændende skolegård kræver ikke de samme ressourcer som at invitere børn til at vise og fortælle om deres færden i lokalmiljøet - men man får heller ikke de samme resultater.

Når børn guider og fortæller om deres nære miljø, vil man få mange konkrete informationer om et miljø, man ellers er på afstand af. Ligeledes vil man få betydelig indsigt i, hvad der optager børn. Men metoden er tidskrævende, ligesom den kræver, at man har rutine i at omgås børn og tolke deres udsagn.

Derfor kan det være en fordel at inddrage pædagoger og lærere, der dagligt omgås børnene. Man kan også invitere børnekyndige konsulenter "udefra" til at tage del i arbejdet. Dem, der omgås børnene i dagligdagen, kan have "blinde pletter" eller være bundet af det kendskab, de har til børnene i forvejen.

Seks metoder

I det følgende beskrives seks metoder, som i praksis har vist sig brugbare, når børn skal deltage i byplanlægning. Uanset hvilken metode man vælger for at inddrage børn, må man:

- Give sig tid
 - Se og lytte
 - Lade børnene være medtolkere af deres egne udtryk
-

Tegninger, plancher og modeller



Børns tegninger, plancher og modeller kan betragtes som både inddragelsesmetoder og "formidlingsprodukter". De udtrykker børns opfattelser, ideer, fantasier og forestillinger om det fysiske miljø. De er nyttige, hvis man ønsker at få indblik i børns oplevelser eller deres ønsker til bestemte steder eller rum.

Tegninger, plancher og modeller er kendte redskaber for mange pædagoger. Derfor er det en god ide at samarbejde med lærere og pædagoger om at inddrage børn via disse metoder.

Børn kan i tegninger, plancher og modeller udtrykke, hvad de er optaget af, hvad de sanser, hvad de er tiltrukket og frastødt af. Men børn er ikke uddannede designere, og det er ikke altid direkte læsbart, hvad der "menes" med tegningen eller modellen. Både under og efter arbejdet er der imidlertid mange muligheder for dialog og uddybning, som giver mulighed for at forstå hvad tegningen "handler om". Eller tegningen kan være udgangspunkt for bredere samtaler om kvaliteten i det fysiske miljø.

Invitationen til at deltage og opgaven med at tegne, lave plancher eller modeller kan stilles relativt åben: "Tegn dit bedste sted", - eller den kan stilles mere lukket: "Lav en model over den nye legeplads". Opgaven må afhænge af det aktuelle projekt, hvilke børn der deltager, og hvad formålet er.

Arbejdet med tegninger er normalt individuelt, så hvert barn udtrykker sig via sin tegning. Arbejdet med modeller kan med fordel være kollektivt og foregå med hjælp og støtte fra voksne. I så fald vil den voksnes påvirkningsmuligheder være store. Derfor er det vigtigt, at de voksne er sig dette bevidst, så de bliver engagerede støtter, men respekterer børnenes ideer og udtryk.

Hvad kan metoden?

- engagere og inddrage selv små børn i en aktivitet, de synes er sjov og kreativ
- være udgangspunkt for at tale om forskellige aspekter (sted, rum, form, farve) ved lokal området
- være et redskab til dokumentation og analyse af det, børn sætter pris på i deres nære omgivelser
- give et visuelt indblik i børns oplevelse af miljøer, de kender

Geografiske kort



Kort kan anvendes som et middel til at tale med børn om konkrete steder uden at skulle bevæge sig derhen. Arbejdet med kort kræver en vis færdighed i at forstå et kort. Erfaringer viser, at børn på skolernes mellemtrin kan forstå sammenhængen mellem kort og steder, hvis kortet er rigtigt udformet. Luftfotos kan anvendes i stedet for geodætiske kort, da de er lettere at forstå.

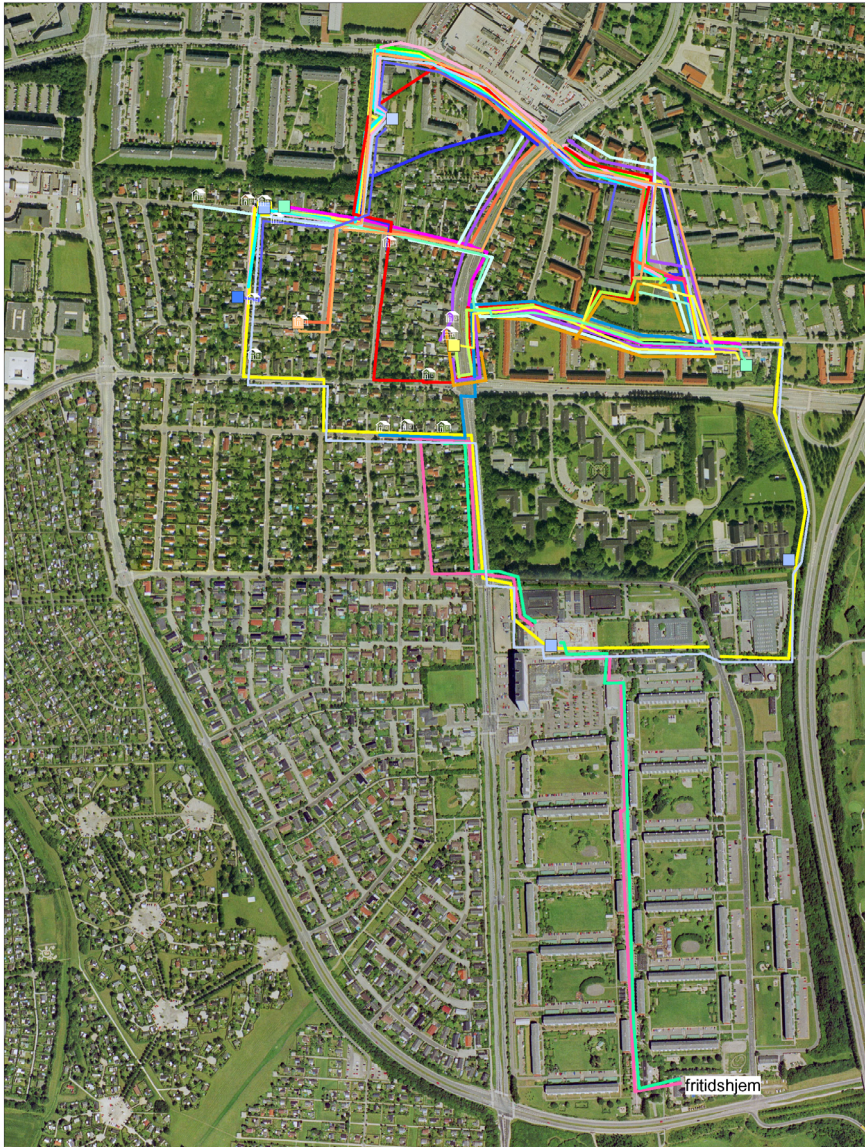
På kort kan børn udpege deres daglige ruter, gode steder, farlige eller væmmelige steder, udfordrende steder eller steder, der trænger til at blive ændret.

I Odense kommune har man inddraget børn i trafikplanlægningen ved hjælp af kort. Børn fra 3. 6. og 9. klassetrin har indtegnet deres daglige ruter til og fra skole og fritidsaktiviteter på luftfotos. De har også udpeget steder, de syntes, det er farligt at færdes. Det har ført til trafiksaneringer, til sikring af skolevejene og til en væsentlig reduktion i antallet af børneulykker på strækningerne. (Odense Kommune).

Tilgængeligheden til Geografiske Informationssystemer (GIS) gør det i dag muligt at anvende kort interaktivt. Børn kan f.eks. indtaste gode, farlige, utrygge eller udfordrende steder direkte på en digital brugerflade, som kan danne grundlag for planlægning af ændringer og forbedringer af det fysiske miljø. Et forskerteam i Stockholm er ved at udvikle og anvende denne metode med det formål, at finde frem til gode steder i byen for børn, hvor udvalgte skoleklasser og deres lærere er inddraget (Berglund og Nordin).

Hvad kan metoden?

- dokumentere brugen af særlige steder
- identificere både det fysiske og sociale karakteristiske ved brugen af bestemte steder
- bekræfte spørgsmål om steder som børn har nævnt i forbindelse med interviews, guidede ture, o.a.



Børns daglige ruter mellem hjem, skole og fritidsordning. Hvert barn har indtegnet sine individuelle ruter, som derefter er blevet lagt sammen på een kortflade. Eksemplet stammer fra Ballerup.

Børns fotografier og fortællinger



Børns fotografier og fortællinger er en god, aktiverende måde at inddrage børn på. Metoden giver et godt indblik i børnenes hverdagsliv og livsverden og kan hjælpe til at udpege konkrete værdier eller problemer i det fysiske miljø.

Metoden kaldes også foto-elicitation – at trille en fortælling frem af et foto.

Først inviteres børn til at fotografere. De får udleveret engangskameraer og får stillet en enkel opgave. F.eks. : Fotografér de steder du kommer om dagen. Eller: Fotografér det du godt kan lide / ikke kan lide i nærheden af, hvor du bor. De kan fx få en dag eller en uge til at tage billederne på filmen.

Bagefter kigger barn og voksen på fotografierne sammen. Barnet fortæller om sine egne fotos og som voksen kigger man, lytter og spørger, indtil man forstår mening, sammenhæng og detaljer. Barnet er her med- og førstefortolker af sine egne fotos. Det kan være en fordel, at det også er første gang barnet ser fotos ved denne lejlighed, fordi det giver en ekstra iver for at se og fortælle om dem.

Metoden kan anvendes individuelt eller som gruppeopgave, afhængig af formålet.

Hvad kan metoden?

- engagere børn i en sjov og kreativ aktivitet
- skabe et visuelt datamateriale, baseret på børns perspektiver på deres nærmiljø
- stimulere til fortællinger og diskussioner om det nære miljø
- formidle børns perspektiver på byens rum til en bredere offentlighed

- *Det er min gård. Der er en, der hedder Lena, og derovre har vi nogle gynger, og den ene går i stykker hele tiden, fordi de snurrer rundt på den. Her er tørrestativet og her er det bedste klatretræ, som man IKKE må klatre i for en der hedder Åge, der bor herhenne (peger ud i siden af billedet) Han kommer ud med pibe i munden og siger: "I må ikke kravle op på det der".*
- *Må man slet ikke kravle op i nogle træer?*
- *Nej*
- *Men I gør det alligevel?*
- *Ja, når han er gået, så hopper vi op igen. Og dér (peger) er vores sandkasse og det er vores rutsjebane.*
- *Er der farlige steder i gården?*
- *Ja, på den grønne dér (peger), ...her kravler vi op. Der er sådan et stykke ned til en hel masse strøm. Men vi kravler alligevel derud, når han er gået".*



Både foto og fortælling anskueliggør noget centralt i pigens forhold til sin gård; hun får både fortalt og vist noget om de sociale relationer, om de fysiske vilkår og sammenhængen herimellem. Materialet fortæller beskueren om vigtige forhold i pigens hverdag.

Video-produktion



Video-produktioner kræver en større indsats og samarbejde med skole eller institution.

Video produceret af børn

I Nykøbing-Rørvig kommune har børn sammen med voksne udviklet ideer, lavet drejebog, tilrettelagt, filmet og sammenklippet en videofilm om børnelivet i kommunen. Via dramatisering pegede børnene på ønsker til forbedringer i kommunen.

De deltagende børn har i høj grad været bestemmende og primære aktører.

Den dialog, der ligger bag optagelserne og som kommer til udtryk i selve produktet, har haft stor værdi. Det er altså processen - i lige så høj grad som produktet - som har været det vigtige. Videoen har udviklet børns, pædagogers og planlæggeres syn på børn i byen. Men produktet har også - i forbindelse med udstillinger og "events" - åbnet andres øjne for børns perspektiver og børns kompetencer.

Video om børn

I Gladsaxe kommune blev der produceret en professionel video, der handlede om et godt børnested: "natur-/sejlkлубben" i kommunen. Her var produktet det vigtigste, idet børn ikke var inddraget, men vises som aktører, der suger viden til sig og interagerer med naturen, hinanden og de voksne.

Videoen henvender sig primært til voksne. Den synliggør børns liv et centralt sted i kommunen, viser deres handlinger og samspil med de voksne, og åbner derved voksnes øjne for, hvorfor økonomiske prioriteringer til sådanne steder er vigtige. Videoen er med til at synliggøre, hvad borgerne får for skattekroneerne.

Hvad kan metoden?

- engagere børn og generere indsigt og ideer
- vise levende processer gennem levende billeder
- har et dramatiserende aspekt, der kan anvendes kreativt på mange måder
- velegnet som kommunikation til borgere eller politikere

Borgmesteren som forsvandt

I forbindelse med projektet Kommuneplan i Børnehøjde valgte Nordgårds-skolens børnehaveklasse at lave en videofilm om en borgmester, som blev tryllet lille midt i det hektiske arbejde med kommuneplanen. Ingen ville længere kendes ved ham, fordi han var så lille! Kun i børnehaveklassen blev han taget godt imod. Børnene ville gerne ønske ham stor igen, hvis han til gengæld ville tage deres ønsker med i kommuneplanen. I filmen bliver børnenes ønsker visualiseret.

Undervejs var børnene også på stranden og finde ønskesten til borgmesteren, og hjemme i klassen lavede de en borgmesterkæde af ler belagt med guld (spray) til brug i filmen. Kæden blev overrakt til borgmesteren ved premieren på videoen.

Børnene fik formidlet deres ønsker til andre børn, politikere, medarbejdere og borgere sammen med en god historie. Og nogle forældre fik set en ny side af deres barn.

Borgmesterkæden beholdt den rigtige borgmester - for, som han siger, "Sådan én har jeg aldrig haft før!".

Nykøbing-Rørvig Kommune.



Børn som guider i lokalområdet



Guidede ture i lokalområdet er en god måde at overføre viden om området fra borgere og brugere til professionelle planlæggere. Det gælder både børn og voksne.

Børn kan som guider dels give konkret viden videre om steder – gode, dårlige eller farlige. Men det giver også mulighed for den voksne professionelle til at få indsigt i, hvad børn laver og hvad de er optaget af. Guidede ture kan foregå individuelt eller i mindre grupper.

Det helt unikke ved gåturen er, at barnet er i aktion og fortæller om stederne gennem sine kropslige handlinger: ved at kravle op på sten, råbe i viadukter, løbe hvor jorden er flad og god.

På en guidet tur i et kvarter kommer en 6-årig og en voksen, fordybet i samtale, forbi en bronzestatue af et føl. Da føllet passeres, rækker den 6-årige ud efter føllet og stryger det over halen nærmest som en naturlig "refleks". Der stoppes ikke op. Der siges ikke noget om føllet. Det virker som om, drengen har gjort dette mange gange før - som om han "har føllet i kroppen".

Indsigt i miljøet gennem barnets kropslige viden kræver, at man er opmærksom på barnets kropssprog, og at man undervejs indtaler, nedskriver eller fotograferer iagttagelser. Man kan kombinere fotos og guidede ture, og man kan medbringe båndoptager til optagelse af det gående interview.

Hvad kan man med metoden?

- man kan følge ruter og besøge steder i lokalområdet, der er vigtige for børn
- man kan selv sanse, opleve og erfare de udpegede steder
- man får konkret kropslig indsigt i sammenhænge og sociale-fysiske kontekster
- man får mulighed for at opleve barn/børn i omgivelserne
- man kan udveksle information og viden med barnet i dets eget miljø



Den 'vise krop' besidder viden om mange forhold i omgivelserne, og dette viser sig på mange måder: Som barn ved man, hvordan man forcerer et højt hegn, kravler op i høje træer eller hvad der er rart at røre ved.

Fremtidsværksted



Fremtidsværkstedet er oprindeligt udviklet for at engagere voksne i andre væsentlige samfundsspørgsmål – og at finde nye løsninger på dem. Men metoden kan tillempes til inddragelse af børn fra skolealderen og opefter i planlægningen af by- og boligområder. Den kan praktiseres som dagværksted eller som et løbende værksted.

Metoden er dialogbaseret og bygger på enkle regler. Med en dynamisk værkstedsleder er den velegnet til at inddrage og engagere børn, ligesom den er god til at få oplevelser, erfaringer og ideer omsat til praktiske beslutninger.

Børn inviteres med til et fremtidsværksted om et afgrænset emne, fx ”ombygning af vores skolegård”.

Metoden har tre faser (se Jungh & Müllert 1984):

- *en kritik-fase*, hvor de utilfredsstillende forhold, der kan nævnes om skolegården, nævnes og noteres på vægviser, der er synlige for alle deltagerne. Det er vigtigt, at alle børns kritikker noteres ned, så alle oplever, at de bliver hørt og taget alvorligt.
- *en utopi-fase*, hvor alle ideer og drømme om den gode skolegård ligeledes noteres. Her er det centralt, at værkstedslederen og andre ikke kommenterer hvorvidt drømmene kan realiseres. Realismevurderinger er ikke interessante, hvis drømmene skal foldes ud. Alle utopiske forslag og ideer er tilladte i denne fase.
- *en planlægnings- og realiseringsfase*, hvis formål er at vælge ud og prioritere mellem ideerne. Man kan fx give hver deltager fem point, der kan fordeles på et eller flere forslag. De forslag der samler flest point, er dem, der søges lavet en realiseringsplan for. Her er spørgsmålet; hvordan kan man realisere de ønsker, der er valgt ud som de vigtigste?

Her kan økonomiske og praktiske realiteter inddrages som en forudsætning for prioriteringen.

Hvad kan metoden?

- god til at inddrage børn i en procedure, som børnene kan overskue og som aktiverer dem
- velegnet til at få taget demokratiske beslutninger
- har mange ingredienser; kritik, forslag og ideer, planlægning og udøvelse.



Fremtidsværkstedets utopifase: Et visionært bud på en vandbiograf med undervandsdiskotek i Nykøbing Sjællands havn.

Litteratur:

Børnerådet, 2000: *Et skridt på vej – Om FN's Børnekonvention i kommunerne.*

Driskell, David, 2002: *Creating better Cities with Children and Youth. A Manual for Participation.* Unesco Publishing – Earthscan Publications.

Hart, Roger, 1997: *Childrens Participation.* Earthscan Publications Ltd. London.

Hess, Jette Esbjørn, 2002: "Børneinspiration, ja tak!" I *Børnerådet (red): Børnekonventionen i Danmark, Børnerådet.*

Holm, Stine, 2001: *Børn og byens grønne områder. By- og Landsplanserien nr 11, 2001.* Forskningscentret for Skov & Landskab.

Jacobsen, Anette Faye, 1993: "Børn har rettigheder". I *Slavensky (red.) Børns rettigheder i Danmark. Det danske center for menneskerettigheder.*

Jensen, Trine Agervig & Gertrud Jørgensen, 2001: "Børn i bykvarteret – hvad børn kan fortælle om deres boligkvarter". I *Nordisk Arkitekturforskning 2001-1.*

Jungh, Robert & Norbert Müllert, 1984: *Håndbog i fremtidsværksteder.* Politisk Revy.

Lundstöm, Mats og Maria Nordström, 2001: *Att känna sin stad – barn och ungdomar upptäcker sin miljö.* Stadsmiljörådet.

Matthews Hugh, 1992: *Making sense of the Place. Harvester Wheatsheaf, Barnes & Noble Books.*

Nordisk Arkitekturforskning 2004-1, tema om "Byen i børnehøjde". Artikler:

- Carstensen, Trine Agervig: "Rum til børn – legepladser som børns steder".
- Jørgensen, Gertrud: "Urban Neighbourhoods – a Childs Eye View. An introduction".
- Rasmussen, Kim: "Børns fortællinger om kvarteret - et bidrag til kvarterets identitet".

Rasmussen, Kim, 2004: *Børnene i kvarteret - Kvarteret i Børnene.* Roskilde Universitetsforlag.

Ulla Berglund og Kerstin Nordin, 2004: *GIS-Mapping as a Tool for Including a Children's Perspective in Urban Planning.* I Bob Martens og Alexander Keul (eds.): *Evaluation in Progress - Strategies for Environmental Research and Implementation.* IAPS 18 Conference Proceedings, 7-9 July 2004. http://iaps.scix.net/cgi-bin/works/how?_id=iaps_18_2004_483

Odense kommune: <http://www.odense.dk/Topmenu/By-Miljø/Trafik/Trafiksikkerhed/Sikring%20af%20skoleveje.aspx>

Boverket, 2000: *Unga är också medborgera - Om barn och ungdomars inflytande i planeringen. Rapport och undersökning.*

Projektet bag pjecen

Pjecen er blevet til på baggrund af to projekter:

Forskningsprojektet *Kvarteret som ramme om børns hverdagsliv* blev udført i årene 1998-2003 i et tværfagligt samarbejde mellem planforskere (arkitekt, landskabsarkitekt) og barndomsforskere (psykolog, sociolog). Projektet har dokumenteret den betydning, nærmiljøet og boligkvarteret har for børn. Samtidig har projektet vist, at børn har en stor og detaljeret viden om mange små og store sociale, fysiske, naturmæssige og kulturelle forhold i lokalområdet, og at børn således besidder en væsentlig og vigtig viden, som kan være nyttig i planlægning. Det stemmer overens med en række internationale erfaringer vedrørende børn og lokalmiljø. I projektet indgik der også en analyse af tre kommuners arbejde med børn i den fysiske planlægning. En del af publikationerne fra projektet indgår i litteraturlisten overfor.

Formidlingsprojektet *Læring gennem deltagelse -- interaktiv forskningsformidling om inddragelse af børn i den kommunale planlægning* var en del af formidlingen fra forskningsprojektet. Det blev gennemført i 2003 - 2004 af forskerne i samarbejde med praktikere fra Gladsaxe og Nykøbing-Rørvig kommuner. Praktikerne var dels planlæggere og landskabsarkitekter fra teknisk forvaltning, pædagogiske konsulenter fra børneforvaltningen og lærere og pædagoger fra skole og institutioner. I projektet blev forskernes viden og tilgang konfronteret med praktikernes professionelle erfaringer med det formål at producere en nyttig og praktisk anvendelig pjece.



dansk byplan laboratorium

Dansk Byplanlaboratorium er en selvejende uafhængig institution, hvis formål er at fremme by- og regionplanlægningen i Danmark. Byplanlaboratoriet er med til at skabe debat om aktuelle planlægnings spørgsmål og formidle ny viden indenfor området.



Roskilde Universitetscenter.
Institut for uddannelsesforskning/
Center for barndoms- og ungdomsforskning - der forsker i børn og unges hverdagsliv, majoritets- og minoritetsbarndomme



Skov & Landskab

Skov & Landskab er et selvstændigt center for forskning, undervisning, formidling og rådgivning vedr. skov, landskab og planlægning ved Den Kgl. Veterinær- og Landbohøjskole (KVL)

