



Stationsbyens samfund

Folk og foreninger i Grindsted 1880 - 1940

Eriksen, Sidsel

Publication date:
1996

Document version
Også kaldet Forlagets PDF

Document license:
[Ikke-specificeret](#)

Citation for published version (APA):
Eriksen, S. (1996). *Stationsbyens samfund: Folk og foreninger i Grindsted 1880 - 1940*. (1 udg.) Viborg: Grindsted Vorbasse Museum og Den jyske Sparekasse.

Sidsel Eriksen

Stationsbyens samfund

Folk og foreninger i Grindsted 1880-1940

Del II

Hedelandsbyen

3. Kapitel

Opbrud

*Mejeriet tager en god Del af den gode solide Mælkemad bort fra Hjemmene.
Og et Farveri og et Uldspinderi søger at ødelægge Husfliden.
Men Vesttiden er sejs, og Uldarbejdet lægges næppe så snart af.*

Otto Sommer, Præst i Grindsted 1886-1893.

Det var en gennemgribende forandring af landsbosamfundet, der gik forud for stationsbyens dannelse. I løbet af det 19. århundredes anden halvdel voksede Danmarks befolkning markant. Landbruget blev moderniseret bl.a. takket være andelsbevægelsen, og der var langt bedre afsætningsmuligheder for landbrugsprodukter i de voksende byer. Bønderne var blevet politisk ansvarlige for den lokale forvaltning ved kommunalreformen i 1841, og de store åndelige bevægelser: Indre Mission, grundtvigianismen og afholdsbevægelsen vandt tilhængere med forskellig intensitet rundt om i de enkelte sogne. Udvandringen til Amerika var i fuld gang, og kontakten med den fremmede verden og det liv, der levedes dér, blev vedkommende i den almindelige befolkning gennem bl.a. udvandrernes breve til slægt og venner.

Grindsted sogn blev draget ind i en udvikling, der allerede var i gang. Men den måde Grindsted langsomt blev inddraget i udviklingen på, og de initiativer befolkningen tog i den anledning, er af afgørende betydning for det, der siden skete i stationsbyen.

En begyndende bydannelse

Alt imens der blev anlagt jernbaner rundt omkring i det meste af Jylland i anden halvdel af forrige århundrede, lå Grindsted stadig isoleret midt på den jyske hede. Langt hovedparten af sognet var stadig hede – besværlig at opdyrke og vanskelig at overskride. Kontakten med omverdenen foregik via den »gule diligence«, der afgik om morgenen tidlig ad et hjulspor til Gødding ved Randbøl, hvor der var videre forbindelse til Vejle. Diligencen vendte tilbage til Grindsted igen sent på aftenen.



Indtil anlæggelsen af banerne til Grindsted var diligencen Grindsteds eneste officielle kommunikationsmiddel med omverdenen. Som sådan blev diligencen et symbol på Grindsteds isolerede betingelser og de derfor følgende begrænsede udviklingsmuligheder. Diligencens eneste kusk var I.P. Jensen. Diligencekørslen blev for ham indledningen til en storstilet karriere i byen. Ikke blot blev han en af Grindsteds fremtrædende forretningsmænd, men han var også i en længere periode 1917-33, mens Grindsted gennemgik sin mest gennemgribende udvikling, formand for Sognerådet. Som sådan kom han afgjort til at sætte sit præg på byen. Billedet er formentlig taget lige før århundredskiftet.

Diligencen havde holdeplads ved Grindsted Kro. For kroen var centrum i landsbyen – og i sognet. Ud over at være skiftestation for diligencen fungerede den indtil 1877 også som posthus. Det var dér, sognets folk mødtes for at høre nyt og handle indbyrdes eller med dem, der gæstede kroen. Men kroen havde også fra gammel tid bevilning til handel med brændevin til den lokale befolkning, formentlig tillige med de mest almindelige købmandsvarer. I alt fald blev kromanden Niels

Thomsen i forskellige sammenhænge også betegnet som købmand.¹

Kroen var i 1835 flyttet fra Grindsteddal til Grindsted og lå nu tæt på sognets andet samlingspunkt, den gamle kvaderstenskirk. Kirken var ikke blot sognets åndelige centrum. Vigtige meddelelser blev stadig bekendtgjort ved kirkestævne, hvor degnen hver søndag efter kirketid læste op i kirkedøren, hvad der måtte være af betydning for sognets indbyggere.

Et skolehus var blevet opført ved

kirken allerede i 1741, og undervisningen dér blev suppleret med forskellige omgangslærere, der virkede blandt bønderne i den vestlige del af sognet. Her blev der i det 19. århundredes anden halvdel bygget flere skoler: i Lambert borg formentlig i begyndelsen af 1850'erne, i Loft i 1860 (fra 1890 flyttet til Nollund), og i 1885 blev opført en skole i Morsbøl.²

Ved kgl. resolution af 1842 var der blevet oprettet et helt nyt distriktlægeembede, hvorved Grindsted efter nogen vanskelighed fik en læge og siden en apoteker.³

Kroen havde ikke monopol på brændevinshandel i sognet. Allerede i 1870'erne havde foruden apotekeren Th.C. Hansen også købmand Frederik Nielsen, Morsbøl, en »Høkerbevilling« med ret til »Brændevinshandel«, mens møllær Henrik Lausen og dennes efterfølger Poul Thomsen i Eg også havde både »Krohold« og »Brændevinshandel«.⁴

Så langt ude på heden var det, at da Grindsted i 1886 kunne modtage sin nye præst, Otto Sommer, havde præsteembedet været ubesat i et år, og han måtte derfor indsætte sig selv i embedet.

Viden om, hvad der skete i Grindsted før stationsbyens udvikling, har vi bl.a. fra nogle erindringer, som pastor Otto Sommer nedfældede i 1913 om sin tid (1886-93) som præst i Grindsted-Grene sogne.

Alt imens hedeopdyrkningen var ved at komme i gang, var der allerede i

Sommers embedsperiode en form for bydannelse i Grindsted sogn, og bydannelsen adskilte sig – så lille den end var – allerede klart fra landet.

Borgerne levede nemlig efter Sommers erindring deres eget liv midt i sognet, helt afsondret fra de menesker, de skulle betjene. Endog hans egen kirke var dem fremmed. Hverken postmester Rasmussen, apoteker Hansen eller distriktlægen von Haven kom til alters i kirken, og pastor Sommer kunne konstatere, at:

»Familieme, som de kaldtes, havde intet med kirke eller kirkelito at gøre«.

Disse byfæller bragte ham i et dilemma mellem by- og landbefolkningen. Det var med Sommers formulering svært at leve i en befolkning,

»... med hvem man vel deler kristentro, men hvis øvrige interesser og dannelses-trin er så vidt forskellige fra ens egne, og så at have nogle familier i sin nærhed med hvem, man deler dannelsesstrin, men som ellers intet har med kirkelito at gøre«.

Skønt Sommer alligevel gjorde et ihærdigt forsøg på at komme ind i disse bymænds stærke, mislykkedes det, og han måtte konstatere:

» – Jeg passede nu egentlig heller ikke ind i deres kreds, thi de samledes mest om kortspil og toady, og dette duede jeg ikke til. Kort har jeg aldrig kunnet udholde, og jeg var egentlig det 'femte hjul' til vognen«.⁵



Grindsted Bymænd 1888. Stående: kromand Niels Thomsen, gårdejer Peder Thorning, købmand Oldenborg og sognepræsten Otto Sommer. Siddende: apoteker T.C. Hansen, distriktslæge G.F. Baker, skrædder N.C. Nielsen. Liggende: førstelærer J.Kr. Nielsen og postmester Rasmussen.

En del af pastor Sommers erindringer fra tiden i Grindsted i 1880'erne blev trykt i efteråret 1893 i *Søndags-Bladet*. *Ugeblad for By og Land*, en anden del er først nedskrevet med henblik på udgivelse i 1907 (1913) på grundlag af samtidige optegnelser. Samlet må erindringerne opfattes som et vidnesbyrd om, at Sommer ønskede at sikre et situationsbillede for eftertiden af livet, som det blev levet i lillebyen midt i det store hedesogn, inden den igangværende udvikling for alvor vendte op og ned på al ting. Pastor Sommers erindringer er dog samtidig et vidnesbyrd om, at en del forandringer i landbruget allerede var indledt i hans embedsperiode.

Hedebønderne

Trods Grindsted sogns isolerede beliggenhed var landsbyen og sognet ved at komme med i en langt større udvikling, der vendte op og ned på forholdene i hedesognet.

Sagen var den, at der havde vist sig nye muligheder i landbruget. Langs med Grindsted å var flere gårdmænd allerede i 1850'erne begyndt at eksperimentere med anlæggelse af vandingskanaler til overrisling af de engarealer,⁶ der lå nærmest åen. Derved kunne de sikre et forøget og stabilt udbytte af vinterfoder til kreaturer, og bedrifterne kunne derfor øge kreaturholdet. Gød-

ningen fra et øget kreaturhold gjorde, at der kunne tages mere hedejord under opdyrkning.⁷

Sådanne private engvandingsinitiativer blev til flere engvandingselskaber langs med Varde å, og arbejdet blev for alvor organiseret efter Hedeselskabets stiftelse i 1866. For hedebønderne betød de nye vandingselskaber både en ny organisationsform, en fælles investering, et fælles ansvar og en gensidig afhængighed, der fordrede samarbejde. Vilkkårene for samarbejdet blev nedfældet i skriftlige kontrakter med retningslinier for en retfærdig fordeling af vandet. Men overholdelsen af kontrakterne hvilede i sidste ende på

et tillidsforhold mellem de involverede. Vi kender enkelte sådanne episoder, hvor tilliden syntes at være brudt. I 1883 gjorde gårdejer Anton Jensen med slet skjult nedlædning opmærksom på, at der ved det stedlige Kanalselskab var en »hellig«, der ikke overholdt de fælles retningslinier og derfor »stjal« sig til mere vand fra fællesskabet end det, der egentlig ifølge kontrakten tilkom ham.⁸ Den pågældende har formentlig uden de andres viden de ladet en større vandmængde overrisle sine egne engarealer, således at de bønder, der lå yderst i kanalsystemet, fik en mindre vandmængde til rådighed.



Kr. Dørflets hedeejendom nord for Grindsted fotograferet ca. 1897.

	1850	1860	1873	1885	1895	1927	1945
4-8 td.hk.	9	6	6	3	1		
2-4 td.hk.	40	43	36	33	36	20	58
1-2 td.hk.	16	20	26	34	32	40	
Gårde i alt	65	69	68	70	69	60	58
1td.hk.-2.sk	15	25	35	55	74		
2sk.-1fdk.	1	7	7	19	41		
Under 1fdk			1	2	13	210	271
Jordløse		24	16	3	2		
I alt huse	16	49	59	79	130	210	271
Enheder i alt	81	118	127	149	199	270	329

Begyggelsen i Grindsted sogn 1852-1945. Forskellen på 'huse' og 'gårde' blev statistisk set sat ved at bruge heder med et jordtilliggende på mindre end én td. hartkorn regnedes som 'huse'. Hartkornet var ikke et arealangivelse, men et udtryk for jordens bonitet. Der kunne derfor gå betydelige tår land hedejord på en td. hartkorn. Hartkornstallet blev imidlertid ikke justeret trods den nærbare jordforbedring, der skete med hedeopdyrkningen for ikke at beskatte hedeboerne med for høje ejendomskatte. Statistik set steg derfor kun antallet af husmandsbrug (og huse) kraftigt i Grindsted sogn, selvom stigningen reelt dækker over, at en del af husmandsbrugene havde udviklet sig til egentlige gårde. De mange næsten jordløse huse i 1927 og 1945 var byhuse i stationsbyen. Tallene stammer fra Danmarks Statistik, men er her gengivet efter Bygd, 1972:3, s. 14.

Hedejorden blev beriget ved mergel, blev anlagt en lang række nye hede-der privat blev hentet fra kalklejre i Østjylland. For at sikre stabile leverancer af kalken vovede en kreds af bønder sig i 1885 – med assistance fra Hedeselskabet⁹ – ud i anlæggelsen af en smalsporet mergelbane til Stilbjerg. Mergelbanen var lige blevet færdig i 1886, da Otto Sommer flyttede til Grindsted. Og han fulgte selv ivrigt med i udviklingen og var imponeret – ikke bare over Hedeselskabets virksomhed, men også over den lokale, menneskelige indsats, der lå bag. Det måtte være et eksempel til efterfølgelse.

Tilskyndet af Hedeselskabets organisatoriske og tekniske bistand i århundredets sidste halvdel var hedeopdyrkningen blevet mulig, og der

udviklet sig til egentlige hedegårdsbrug.

Grindsted sogns bønder var ofte både fødte og opvokset på egnen.¹¹ Der er utallige eksempler på, at de nye hedeboer ganske enkelt var 'yngre' sønner og døtre fra de gamle gårde. Men samme hedeopdyrker kunne også starte forfra med et nyt landbrug på heden, og dermed overlade en velfungerende hedejord til sine børn.

Hedeopdyrkningen betød, at befolkningen i Grindsted sogn steg jævnt i løbet af århundredet. Historikeren Kr. Hvidt har ligefrem vist, at udvandringen til Amerika var relativt mindre fra Ribe amt end fra resten af landet.¹² Hedeopdyrkningen skabte muligheder for at blive nybygger inden for landets grænser. Heden opslugede en del af det 19. årh.'s befolkningsoverskud.

»En Hedens Helt«

I fortællingen *En Hedens Helt* om hedeopdyrkeren og foregangsmanden Anders Chr. Andersen (f.1825), som på stor Otto Sommer udsendte i 1898,¹³ fortælles om udviklingen gennem en enkelt hedeboendes indsats.

A. Chr. Andersens virke som landmand begyndte i Dejbjerg, men da een af hans ældste sønner var blevet gammel nok til at overtage ejendommen, købte han selv jord i Morsbøl ved Grindsted og begyndte på en frisk. Denne ejendom overlod han også til et af børnene, og derefter startede han for



Anders Chr. Andersen, f.1825.

tredje gang forfra, nu med opdyrkning af et nyt stykke af den til gården hørende hede.

På eget initiativ – og længe før Hedeselskabet blev indblandet – var Anders Chr. Andersen gået i gang med grøftegravning til dræning af sure mosestrækninger. Samtidig blev han mødt med stor skepsis af sine omgivelser, fordi han også etablerede engvanding af de samme områder. Plantningssagen af heden var han også tidligt engageret i, og Sommer viser også, hvordan Anders Chr. Andersen benyttede sig af nye kreditmuligheder, som de nyoprettede kreditforeninger gav.¹⁴ Han satte ikke sit overskud i Sparekassen, men investerede det hele tiden på ny i heden.¹⁵

Sommers beskrivelser vidner om, hvad der var på spil i landbosamfundet. Hedeopdyrkingen var både en menneskelig og økonomisk investering, og forventningen heraf var ikke altid sikret. Det var frem for alt et mål med fortællingen at sætte bonden Anders Chr. ind i en større sammenhæng: En forudsætning for, at hans hedeopdyrking lykkedes, var et målrettet asketisk levned:

»... Han elskede Arbejdet for dets egen Skyld og havde aldrig nogen Frygt for »at gaa i Armod« ved at begynde paa Arbejder, der ikke strax gav Penge. Nej dette frygtede Anders Kristian ikke, thi han var et i alder højest Grad taknemmeligt Menneske; saa ung som han var, var netop Taknemmeligheden mod Gud og Mennesker gaaet ham saaledes i Liv og Blod, at han næsten ikke kjendte »Ønsker«. Visselig tænkte han bestandig paa at arbejde og gjøre Gavn, men Ønskets Tomhed kom aldrig i hans Sjæl. Visselig ønskede han, at hans store Hæde maatte komme til at bære Korn og Træer, men han udtalte ikke dette; han arbejdede derpaa og var Gud taknemmelig for Arbejdskraft og Forstand. Men Takmaa følges af Ben, og medens han aldrig ønskede, saa bad han dagligt, frejdigt og med aaben Pand, maaske halvt ubevidst, men netop derfor i Aand og Sandhed. Livsmaalet »æd, drik og vær glad« var ham saare fjærnt; han aad, drak og var glad, men han begyndte dermed og havde ingenlunde i Sinde at ende dermed; han »troede paa sit Arbejde«.¹⁶

Fortællingen om Anders Chr. Andersen fik stor betydning ved at give det at være pionér i hedesagen i Grindsted sogn en særlig status – en status, det var værd at identificere sig med.

Markedet

En forudsætning for hedeopdyrkingen var, at Grindsted var ved at blive inddraget i et større marked, der efterspurgte en overskudsproduktion fra landbruget.

Markedet blev virkeligt i Grindsted fra 1870'erne ved de to årlige markedsdage, sommer og efterår. Det blev både højdepunkter i dagligdagen og en mulighed for at omsætte avlen. På markedsdagene omkring århundredskiftet blev omsat både kvæg, kælvekøer og kvier, lam og smågrise. Endnu i århundredets første årti var der en regelmæssig omsætning af »arbejdsstude« – et præcist udtryk for, hvad de nye hedeopdyrkere havde brug for i deres arbejde.¹⁷ I avisen nævnes det også med mellemrum i årene efter århundredskiftet, at udenbys slagtere gjorde sig uheldigt bemærket ved deres uforvarlige måde at fragte kreaturerne fra markedet. Det viser, at også udenbys slagtere faktisk var hyppige opkøbere.¹⁸

Hestehandlen foregik mest som byttehandler i hvert fald ved starten i 1870'erne, men fremmede hesteopkøbere var omkring århundredskiftet ikke et usædvanligt syn på egnen. Kol-

Opbrud

åting Folkeblad bemærkede i 1901 lidt imponeret, at der var engelsk interesse for den lokale hesteavl. Det var et uafviseligt vidnesbyrd om, at Grindsted-egnen nu var ved at blive inddraget i det store marked.

Interessen var der, men markedet ville først rigtigt fungere, hvis forbindelsen med omverdenen blev bedre. Det konstaterede i alt fald *Kolding Folkeblad* om sommermarkedet i 1904:

»Markedsbesøget var stort, men skæmmedes en Del af for faa Kjøbere og blev derfor mest Byttehandel. Grundten hertil er naturligtvis først og fremmest de lange Afstande fra Jærnbanestationer«.¹⁹

Transportvejene til og fra Grindsted blev altså tydeligvis betragtet som en åbenlys hindring for en mere stabil kreaturhandel.

At vurderingen var rigtig, ses af slutningen på en avisnotits om efterårsmarkedet i 1915 – året efter jernbanens åbning til Vejle: »Der afgik 15 Vognladninger Kreaturer med Toget«.²⁰

Det var på pladsen *før*an kroen, man samledes for at handle, når der var marked og bønderne kom til byen. Selvom Grindsted omkring århundredskiftet havde fået flere fastboende handlende, blev markedsdagen alligevel den foretrukne indkøbsdag. Ved markedet fik bønderne penge på lommen og kunne derfor købe deres fornødenheder og samtidig få en dag ud af det. Op ad kromandens mark var der i

Grindsted Marked

En Opkjøber for Englænderne var mødt. Han købte Heste fra 5-10 Aars Alderen (Højde godt 10 Kvarter) til Priser fra 350 til 500 Kr. Plage solgtes til almindelige Priser. 2 Aars fra 300 til 400 Kr., 1 Aars fra 250 til 320 Kr. og Føl fra 150 til 200 Kr.

Beskrivelsen af Grindsted Marked stammer fra *Kolding Folkeblad* 24. juni 1901. Den udenlandske interesse for hedebandernes heste var nok usædvanlig og tankevækkende for indtjeningsmulighederne i fremtiden.

reglen lange teltgader med alskens kram og også »alenvarer«, dvs. stoffer som de omreisende handlende faldbød fra deres boder.

Markedsdagene tiltrak også en del gøgl, ligesom det var kutyme, at omegnens kromænd lod opstille beværtningstelte, således at markedsgæsterne kunne mødes ved deres egen kromand.²¹ Men der opstilledes også kagetelte for dem, der hellere ville have kager. Ved det nyindførte sommermarked i 1908 var der dog »knap saa mange Telte og Gøgl som sædvanlig. Kageteltene gjorde, trods Støvet, gode Forretninger«.²² Og denne dag fik landsbyens borgere i reglen også tilladelse til at »holde kro« i deres private hjem for de tilreisende markedsgæster.²³

Grindsted var således omkring århundredskiftet ved at udvikle sig til et lille handelscentrum for et lidt større opland i det midtjyske område. Men



Det ældste billede fra Grindsted, optaget i 1876 i det vi i dag kalder Vestergade. I midten af billedet ses den gamle Grindsted kro.

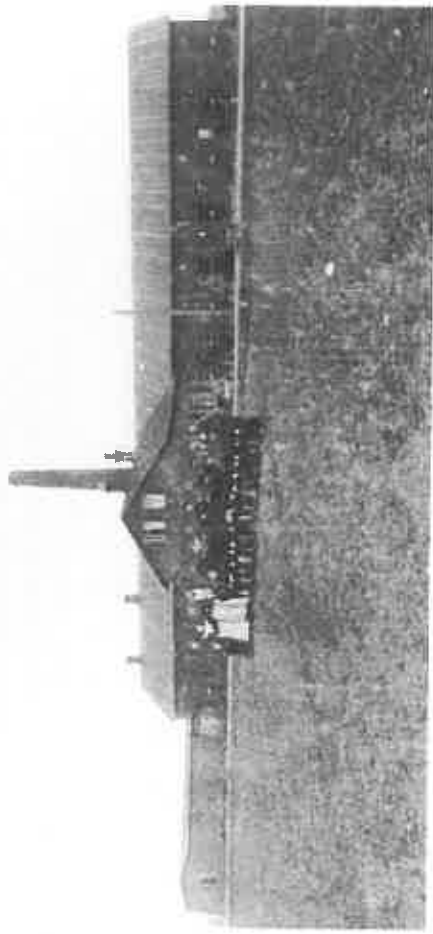
først med andelsbevægelsen fik bønderne for alvor omsættelige produkter.

Andelsbevægelsen

Den mest gennemgribende forandring i landbosamfundet kom først med udviklingen af andelsbevægelsen i sognet. Grindsted-Grene og Omegns Sparekasse blev ganske vist oprettet allerede i 1872. Den sparekasse der siden fik navnet Den jyske Sparekasse. Med Sparekassen blev der flere og bedre finansieringsmuligheder i landbosamfundet, og gennem demokratiet i sparekasserne fik bønderne selv mulighed for at bestemme, hvilke aktiviteter der skulle

sættes i gang lokalt, og for selv at vurdere og tage risikoen ved det. Mens sparekassebevægelsen andre steder blev fulgt af flere rent økonomiske foreningsdannelser, brugsforeninger og sprogkasser,²⁴ kom Sparekassen foreløbig til at stå alene i Grindsted sogn. Grindsted hørte ikke til blandt de tidlige andelsogne i Vestjylland, men da Grindsted først kom i gang i slutningen af 1880'erne, gik det stærkt. En andelsmølle blev bygget i 1888,²⁵ og et stort andelsfarveri blev oprettet i 1889.

Initiativtagere var husmand Laust Rasmussen og farver Niels Madsen. De to sammenkaldte i alt fald til en stiftende generalforsamling på Grindsted kro 12. august 1889. 714 interesse-



Grindsted Andelsfarveri- og Klædefabrik med personale fotograføret omkring århundredskiftet. Fabrikken blev ombygget en del efter en brand i 1901.

rede fåreavlere fordelt på fjorten sogne i Sydvestjylland havde forlods tegnet sig som andelshavere.

Der synes tilsyneladende ikke at have været tvivl om fabrikkens placering i Grindsted. Grindsted kunne byde på både en central beliggenhed i forhold til fåreavl og dertil adgang til den fornødne vandmængde ved Grindsted(Varde) å, men det kunne nabosognene mod vest og øst også. I tilgift kom naturligvis den centrale betydning eller samlende funktion, som læggeembetet havde og apoteket gav.

Men udslagsgivende har det formentlig været, at den mest initiativrige af stifterne, husmand Laust Rasmussen, netop kom fra Grindsted og til-

med billigt kunne tilbyde foretagendet et stykke af sin egen velbeliggende engjord tæt ved Grindsted å.²⁶ Fabrikken fungerede fra starten som farveri med stamperi men ansatte i løbet af det første år også en uldspinder og behandlede i begyndelsen kun andelsshavernes egen uld. Ulden blev afhentet på dertil indrettede opsamlingssteder i de tilstødende sogne af »uldvogne« kørt af lokale landmænd på licens. Ulden blev herefter forarbejdet og siden bragt tilbage til afregning hos fåreavlerne.

Fabrikken fungerede på denne måde som et supplement til en fremgangsrig hjemmebeklædningsindustri, hvor bondens husstand foretog den videre

forarbejdning til klæde. Først efter en brand i 1901 besluttede man at indrette fabrikken således, at der kunne indføres vævning og dermed påbegyndes en egentlig organiseret klædefabrikation med fælles salg for øje. Og snart måtte fabrikken indtære uld - først fra Fanø, siden helt fra Færøerne.

Pudsigt nok fortsatte fabrikken i lang tid med udelukkende at fabricere vadmelklæde til brug for de hjemlige leverandører. Først i begyndelsen af 1930'erne udtrykte andelshaverne ifølge et avisreferat ønske om de blødere og finere kamgarbstoffer:

»I de senere Aar er det jo saaledes, at vi Mennesker er blevet mere »fine« paa det. Vi bruger ikke Vadmelstøj til Selskabstøj; selv om der setfølgeligt findes enkelte Umåttelige. En af Fabrikkens Andelshavere oplyste saaledes paa en Generalforsamling, at han aldrig brugte andet end Vadmelstøj, ogsaa naar han deltog i større Møder i København. For at imødekomme Andelshaverens Trang til at bære smukkere i Tøjet bestuttede Fabrikken sidste Sommer at paabegynde Fabrication af Kamgarbstoffer.«²⁷

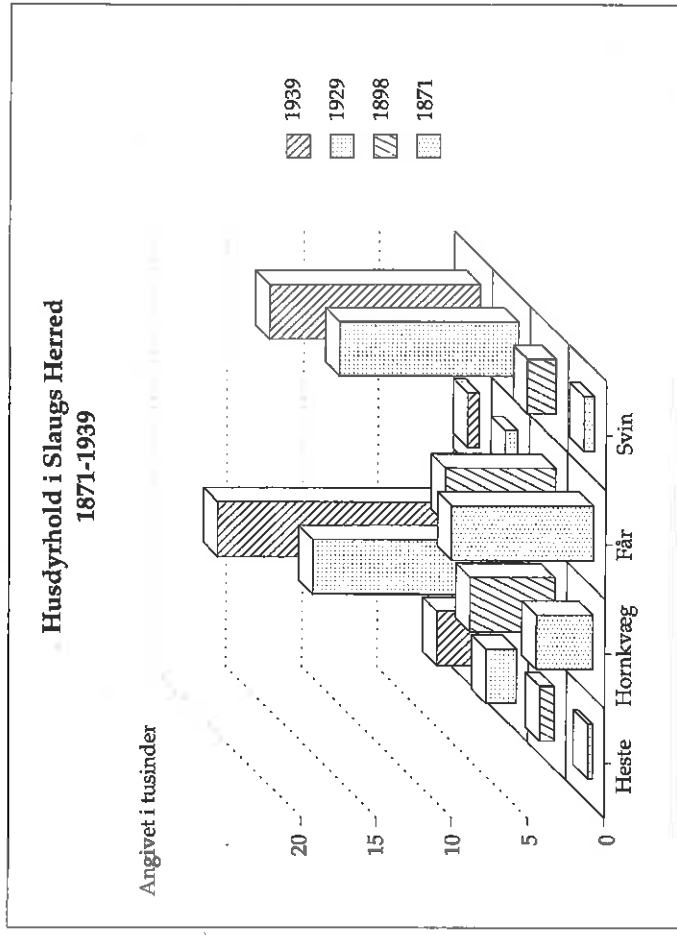
Klædefabrikken i Grindsted placerede sig dermed som afløser af den tradition for uldforarbejdning og »bindeindustri«, der i alt fald siden 1700-tallet jævnlig er beskrevet i det midtjyske område.²⁸

Det næste andelsforetagende var andelsmejeriet Kildevæld - oprettet i 1890 lidt sent i forhold til mejeriudviklingen i det øvrige Vestjylland.²⁹ Nu

kunne bønderne for alvor overgå til egentlig mælkeproduktion og dermed skaffe sig en regelmæssig indtægt fra bedriften. Mælken blev i form af tønder med smør løbende kørt til Vårde og formentlig derfra solgt til det engelske marked.

Ud over de forøgede indtægter ændrede denne andelsvirksomhed også leveforholdene for sognets beboere på andre områder. Mejeriet havde ret til at bestemme over mælken allerede inden køerne var malket. Mejeribestyrelsen kunne stille krav til den enkelte hedebondes hygiejniske forhold og fodring af besætningen som et led i sygdomsbekæmpelse og forbedring af mælkekvalliteten. Det var eksempelvis ikke længe tilladt den enkelte at skumme mælken og anvende fløden i husholdningen. Bønderne måtte indrette deres daglige rytme efter mælkevognen og sørge for at mælken var parat, når mælkevo-gen kom. Og interessant nok var det også mejeribestyrelsen, der blev initiativtager til at vejvæsenet i sognet blev udbygget: både med bedre veje til og stikveje mellem bebyggelserne for at gøre mælkekørslen kortere og mere sikker.

Selvom andelsbevægelsen var et almindeligt fænomen i Vestjylland på den tid, må initiativtagerne alligevel påkalde sig en vis opmærksomhed som dem, der repræsenterede drivkræfterne i landbosamfundet. Oprettelsen af andelsvirksomhederne var i vid udstrækning præget af såvel de gamle 'engbønder' som de nye hede-husmænd. Intet tyder således på, at



Forandringen i brugsstrukturen kan frem for alt aflæses i husdyrholdet. Efter Danmarks Statistik.

andelsbevægelsen blev båret oppe af bestemte sociale lag i sognet.

Men meget tyder på, at andelsbønderne alligevel havde en hel del til fælles,³⁰ at baggrunden for andelsbevægelsen er at finde i udviklingen af et grundtvigsk/folkeligt foreningsmiljø i Grindsted sogn allerede i 1880'erne.

værdigt berørt af den tidligere vækkesbevægelse, der gled over Jylland i 1840'erne. På Grindstedegnens opstod der ikke vækkesmiljøer af personligt troende kristne uden for kirkeligt regi som så mange andre steder i Jylland. Efter at herrnhut-emissær J.P. Lund i 1853 havde besøgt Grindstedegnen, måtte han konstatere, at han ganske vist havde opdaget nogle »retfærdige planter« i nærheden af Hejnsvig, med hvilke han holdt en (religiøs) forsamlingsfamilie i Grindsted og blot enkelte sjæle på heden, der var tjente

En folkelig bevægelse

Efter alt at dømme havde Grindsted sogns befolkning ikke været nævne-

Det 'åndelige tomrum' blev afløst af et 'åndeligt opbrud' i befolkningen i de sidste årtier af århundredet – et opbrud, der er kendetegnet ved nye former for samvirke og interesser for åndelige og politiske forhold. Opbruddet tog sin begyndelse først i 1880'erne, altså før de store fællesforetagender i landbruget rigtig kom i gang.

Inspirationen kom først fra de store grundtvigsk/folkelige gennembrud i Danmark i 1880'erne. Påvirkningen kom nærmest fra nabosognet Sdr. Omme, hvor der allerede i 1840'erne havde spiret en gammel-grundtvigsk tradition i sognet i pastor Vilh. Birkedals embedsperiode (1840-49). Et grundtvigsk miljø blev i tiden fra 1885-94 udbygget med pastor E.K. Thyssen, og det levede videre i Sdr. Omme, efter at samme Thyssen flyttede til Ølgod – Grindsted's nabosogn mod vest – og fungerede som grundtvigsk præst dér indtil 1916.

Det første åndelige opbrud i Grindsted havde da også en tydelig grundtvigsk/folkelig farve og var præget af enkeltpersoners forbindelse til nabosognene.

Sparekassen tilskriver ligefrem sin oprettelse i 1872 til netop disse grundtvigsk/folkelige kredse. Det fortælltes, at oprettelsen skete på direkte foranledning af Ane Johanne Rasmussen, der var gift med sognets nok første bevidste grundtvigianer Niels Nielsen, Modvig.

»Hun var en usædvanlig vaagen og interesseret Kvinde, og hun var altsaa kun knap

20 Aar, da hun fik Øjnene op for en Sparekasses Betydning«.

Ane Johanne Rasmussen havde besøgt noget familie i Sdr. Omme, og dér hørt tale om en sparekasse, hvor folk kunne få renter af deres penge og andre kunne låne. Hun talte med sin far Rasmus Lauridsen, og da hun kom hjem, blev svigerfaderen straks interesseret i sagen og talte med nogle andre mænd. De fik sammenkaldt et møde, hvorefter tanken blev realiseret.³²

Først i 1880'erne fik det, man kunne kalde for 'den folkelige bevægelse', sine egne organisationer i Grindsted sogn. Grindsted Totalafholdsförening, der blev oprettet i februar 1883, blev tilsyneladende det første folkelige forum i sognet, men omtrent samtidig blev Grindsted Skytteforening dannet. Grindsted Sogns demokratiske Forening blev først stiftet 1. juni 1885.³³

Grindsted Totalafholdsförening var organisatorisk knyttet til Danmarks Totalafholdsförening (senere Danmarks Afholdsförening), oprettet i 1880. På landsplan betegnede organisationen sig som 'den folkelige afholdsbevægelse' og markerede dermed et ideologisk tilhørsforhold til den såkaldte 'folkelige bevægelse' i Danmark. I det små kom foreningslivet i den nye Totalafholdsförening nok til at virkeliggøre en ny, fremadstræbende, selvkontrolleret – og mere samfundsbevidst – måde at være sammen på.



Sognerådsformand og Niels Nielsen og hustru Ane Johanne, Modvig. Niels Nielsen blev født i 1848 og overtog allerede i 1868 foræltrenes gård i Modvig. Kort efter blev han engageret i Hedeelskabets første kanal-læg dér. Niels Nielsen giftede sig i 1873 med Anna Johanne Rasmussen, (f. 1853) som søster til Laust Rasmussen og gennem forskellige pladser på Koldingegnen stærkt grundtvigsk påvirket. Niels Nielsen engagerede sig kraftigt i 1880'ernes demokratiske foreninger, og han kendes også bl.a. fra mejeriets bestyrelse. Her om bl.a. i Grindsted Dagblad 27. oktober 1923.

Afholdenhed blev en del af den folkelige og politiske opposition såvel i Grindsted som på landsplan. Tanken var at alkoholen dybest set var en trussel mod både folkeoplysningen og demokratiet. Men afholdenhed havde også en håndfast social funktion i samtiden begrundet i, at den lettere adgang til køb af brændevin som fulgte den industrielle brændevinsproduktion og den øgede pengeøkonomi i samfundet kombineret med at de usik-

re perspektiver i hedeopdyrkning, gjorde hedebondens tilværelse særdeles sårbar.

Om Totalafholdsföreningen faktisk blev oprettet som en reaktion mod et stigende brændevinsforbrug, ved vi ikke. Brændevin var velkendt, og brændevinsbrænding var ikke ukendt, heller ikke selvom det var ulovligt. Grindsted's sognefoged Povel Hansen blev afsøret som hjemmebrænder i 1782,³⁴ men først midt i det 19. århun-

drede er den ulovlige brænding formentlig stoppet – udkonkurreret af den industrielt fremstillede billigere brændevin, hvortil der egentlig var ret let adgang i sognet. Kortspil og brændevin omtales alligevel stadig hyppigere op mod århundredskiftet som den faktor, der kunne ødelægge hele opdykningsprojektet. Totalafholdsforeningens virke har formentlig bidraget til skærpelsen af opmærksomheden om alkoholen i sognet.

Totalafholdsforeningens virke bestod i, at medlemmerne i fællesskab af lagde »drikkeskikken« – både for deres egen skyld og som et eksempel for andre. Strategien var at, hvis man begyndte med at få den enkelte til at ændre sin levevis, derefter at gjorde så mange hjem afholdende som muligt ville man dermed på langt sigt gøre Danmark til et afholdende land.

Totalafholdsforeningen havde ved starten i februar 1883 blot 16 medlemmer, men vandt ret hurtigt bredere tilslutning med 34 medlemmer i sommeren 1883.³⁵ Vi har ikke kendskab til så mange af Totalafholdsforeningens medlemmer, men dem, vi kender, findes samtidig eller senere i grundtvigsk/demokratiske sammenhænge. Det gælder frem for alt gårdejer og sognerådsformand Niels Nielsen, Modvig og husmand Laust Rasmussen, der var formand for foreningen.³⁶ Videre optræder Laust Rasmussens far Rasmus Lauridsen og dertil husmand Mads Kristiansen.³⁷

Foreningen fungerede tilsyneladen-

de godt, men holdt ikke mange møder:

»Vi har grumme travlt herude, saa der kan ikke være tale om at holde Møder paa Søndage, men paa Søndag skal vi have en stor Skovfest med et Par Naboforeninger«

rapporerede foreningen eksempelvis til *Totalafholdsbladet* i begyndelsen af august 1883.³⁸

En af grundene til, at Totalafholdsforeningen ikke holdt mange møder, var formentlig, at omtrent de samme mennesker var med til at stifte Skytteforeningen i Grindsted – formentlig i forbindelse med et »skydeselskab«, som blev afholdt i september 1883 hos en af de aktive skytter, gårdejer Niels Lauridsen i Utoft.³⁹

Og i Skytteforeningen var aktivitetsniveauet langt højere. Skytteforeningens første skydebog er faktisk bevareret,⁴⁰ og derudfra kan vi danne os et indtryk af Skytteforeningens øvrige medlemmer – og deres »træffere«. Bogen vidner om systematiske skydeøvelser i årene 1883-85, hvor foreningen var mest skydende. Lederne var de samme som i afholdsforeningen nemlig husmændene Rasmus Lauridsen og Laurids Rasmussen. I disse år var der i alt 33 aktive skytter, hvoraf det dog kun er lykkedes at identificere de 13 fra Grindsted sogn. De øvrige kom formentlig fra de omliggende sogne. Gårdejerne udgjorde hele seks af de identificerede. Fire var husmænd, een landarbejder og to var

håndværkere. Aktive var bl.a. gårdejer Niels Nielsen, Modvig, gårdejer Niels Lauridsen, Utoft, som også stillede sin gård til rådighed for skytterne – efter sigende med standplads i forstuen. Så var der kroer Jens Pedersen, gårdejer Anders Præstegaard Jensen, Jes Kr. Jensen [senere Kr. Præstegaard], planter Mads Kristiansen og husmand Niels Hanssen, Loft.

I første omgang drejede Skytteforeningens virke sig naturligvis mest om skydning, men om vinteren blev der dyrket gymnastik. Laust Rasmussen har tilsyneladende bibragt foreningen et videre åndeligt indhold. Det fortælles, at man kørte til skyttefester i omegnen i hans hestekøretøj, og at han ved sådanne skyttefester allerede i disse første år havde en »egen Evne til at tale til Ungdommen«. Hvad han talte om, ved vi ikke, men alene oplysning om folketalerne vidner om, at foreningen næppe har holdt sig bare til skydningen, gymnastikken – og utvivlsomt også afholdenheden. I lighed med tidens skyttebevægelse andre steder betragtede man skydeøvelserne som et led i bøndernes politiske kamp mod Estrups konservative godsejerregime i København.

Skytteforeningen – og Totalafholdsforeningen – var baglandet for den Demokratiske Forening, der blev dannet 1. juni 1885, og hvor husmand Laust Rasmussen også var formand. Protokoller for Demokratisk Forening i Grindsted sogn er ikke bevaret, men vi ved, at medlemsskaren talte en pæn

flok fremgangsrigte bønder, husmænd som gårdejere, og senere medlemsoplysninger vidner om et tæt sammenfald med såvel Totalafholdsforeningen som Skytteforeningen.

Hvor der før havde været afholdt skyttefester og afholds(skov)fester, blev der nu afholdt politiske møder, og allerede i 1890 blev Laust Rasmussen valgt ind i Folketinget for Venstre i Bækkekredsen.

Et umiddelbart resultat af denne nye folkelige/politiske organisering var, at Sognerådet i efteråret 1885 nedlagde forbud mod udskænkning fra kl. 10 om aftenen til kl. 5 om morgenen for andre end rejsende – dvs. en håndhævelse af det gamle princip, at kgl. privilegerede kroer var beregnet for rejsende – ikke for lokale. Men kroen kunne altså fortsat – trods dette princip – frit udskænke for sognets folk, når dette blot foregik ved højlys dag, og det gjorde det så vidt vides også.⁴¹

Kroen indtog også en naturlig plads i den folkelige sammenhæng. Den blev ikke mindst et fortrinligt samlingssted for det voksende antal andelsforeningers generalforsamlinger og bestyrelsesmøder, og hvad der ellers kunne være anledningen til at samles. Vi har ganske vist oplysninger om, at Totalafholdsforeningen indrettede et såkaldt »Landbohjem« som et alkoholfrit samlingssted med lokaler i en ejendom i Grindsted.⁴² Det var formentlig en ejendom, som blev ejet af W. Andersen Rishøj, det fortæller, »at hans døtre solgte de første kopper kaffe dér«.⁴³

men 'den folkelige bevægelse' i Grindsted sogn blev aldrig stærkt nok til at opføre et egentligt forsamlingshus til afholdelse af møder og arrangementer, som det var tilfældet i nabosognene.

Afmatning

Der udvikledes ikke noget egentligt grundtvigsk/kirkelegit miljø i sognet ud af dette nye folkelige/politiske foreningsliv. Det skyldes formentlig, at flere af folkene med grundtvigske sympatier især fra sognets nordligste del i perioden løste sognebånd til Sdr. Omme eller i alt fald engagerede sig i foreningslivet dér.⁴⁴

Da pastor Sommer i 1886 kom til Grindsted var det folkelige miljø tilsyneladende allerede stærkt på retur. Skytteforeningen indstillede efter alt at dømmes sit virke før 1887, da skydning uden myndighedernes tilladelse blev forbudt af politiske grunde.⁴⁵ Men skønt den folkelige virksomhed tilsyneladende fortsatte i Demokratisk Forening, var aktiviteten langt fra af samme omfang som i de første år.

Det skulle også snart vise sig, at det grundtvigsk/folkelige miljø ikke længere var enerådende i sognet. Allerede i februar 1884 antydes en begyndende modstand mod Totalafholdsforeningens virke. Ved et møde på Grindsted skole var både den daværende sognepræst H. Buchholtz (1880-86) og sognets lærer Andreasen (ca. 1850-86) til stede. Mødet var godt

besøgt, men efter et foredrag fik præsten ordet og talte for »Mådeholdsdrik«.⁴⁶ Han mente, at totalafholdssynspunktet var fanatisk og uforeneligt med Bibelens ånd. Det kunne kun føre til en følelse af selvretfærdighed hos den enkelte.

Buchholtz sluttede sig dermed til Indre Missions officielle holdning på den tid, at kun den personlige religiøse omvendelse kunne forandre mennesket, og at en sådan omvendelse automatisk ville føre til et naturligt, men ikke fanatisk mådehold. Buchholtz havde dermed placeret Totalafholdsforeningen ind i et modsætningsforhold til en fremspirende missionsk vækkelse i sognet. Dette skulle ikke komme til at gå stille af. Modsætningsforholdet betød simpelthen, at Totalafholdsforening ophørte med at fungere, mens den missionske bevægelse langsomt forstærkede sin position.

Vi hører ikke videre til Grindsted Totalafholdsforening før end i 1887, hvor *Danmarks Afholdblad* ridsede begivenhedsforløbet op. Efter en kort beskrivelse af foreningens »hædefulde« start, fulgte en redegørelse for, hvordan Missionen langsomt, men sikkert modarbejdede foreningen:

» ... straks maatte den kæmpe for sin Betsaaen, thi Stedets Præst og Venner af den Indre Mission tog fat for Alvor for at styrte den ny Forening og tilintetgøre Afholdsbævgelsen; nogle faldt fra, og Rørei, der var rejst, slappedes særrig paa de Uderforstaaende. Møderne blev søngere besøgte,

saa Agitationen som en Følge deraf blev alt for liden ...«.

I 1887 havde foreningen kun 22 »pålidelige« medlemmer.⁴⁷ Forbavsende effektivt overtog Indre Mission i slutningen af 1880'erne og i 1890'erne helt rollen som sognets dominerende sociale miljø.

Denne kraftige afmatning af det grundtvigsk/folkelige miljø i sognet førte dog - interessant nok ikke til opløsning. Vi skal nedenfor se, at kræfterne i stedet blev samlet om politisk/økonomiske sager. Kun Demokratisk Forening fungerede videre som et folkeligt samlingspunkt.

Andelsbønder

Trods denne afmatning var der i hele den omhandlende periode en påfaldende sammenhæng mellem det folkelige røres mænd og kredsene bag oprettelsen af de første andelsforetageder i Grindsted, som netop fandt sted i slutningen af 1880'erne. Ud fra det markante personsammenfald og den tidsmæssige sammenhæng, kan man godt slutte, at den politiske og personlige vækkelse som fulgte med Demokratisk Forening, Skytte- og Gymnastikforeningen og Totalafholdsforeningen blev en forløber for andelsvirksomhederne.

Andelsfarveriets første bestyrelse i 1889 var i hovedsagen hentet i de folkelige demokratiske kredse. Foruden

initiativtageren husmand Laust Rasmussen var der også gårdejer Niels Lauridsen, der fungerede som formand til 1891-92, husmand Ivar Sørensen, husmand Hans Eskesen, og husmand Søren Peter Kristiansen, der var formand fra 1902-1911 og blev afløst af gårdejer Søren [Præstegaard] Jensen, der fungerede som formand fra 1911 og en menneskealder frem. Andelshaverne talte i øvrigt knap halvdelen af sognets husstande. De var geografisk jævnt fordelt over sognet, men der var ikke blandt andelshaverne nogen speciel overrepræsentation af sognets folkelige gruppering.⁴⁸

På trods af, at en stor del af andelshaverne var overgået til missionen, ved vi, at også Andelsmejeriet Kildevælds bestyrelser især skiftede blandt sognets 'folkelige' gård- og husmænd - efter bestyrelsesperioder på mellem to og fire år. Kun en enkelt, Jens [Præstegaard] Jensen, blev genvalgt i en længere periode fra 1894-1918. Det gav ham en ret central stilling i mejeriet - og i landbosamfundet i det hele taget.⁴⁹ Tilhængerne af Den indre Mission var for tilbageholdende, og samarbejdet med de andre forløb smertefrit - når undtages at sognets missionske flertal forudsatte at andelsmejeriet var søndagslukket.⁵⁰ De ikke-missionske landmænds forgæves position mod søndagslukningen kunne dog ikke skabe basis for et ikke-søndagshvilende mejeri.

Drivkraften i dette økonomisk/folkelige miljø var husmand Laust Ras-



Husmand Laust Rasmussen blev født i 1850 som søn af en husmand i Nollund. Han hjalp til på forældrenes ejendom til den blev solgt i 1869. Herefter kom han i snedkerlære hos Niels Jacobsen, Tusborg. Han blev gift i 1877 med Else Thomsen, og de opførte en mindre ejendom på en parcel på Grindsted Mark. Rasmussen blev hurtigt meget samfundsbevædt og en populær folketaler. Han optrådte efterhånden overalt, hvor der skete noget i sognet, i Skytteforeningen, i afholdsforeningen og i Demokratisk Forening. Han var bestyrelsesmedlem i Sparrekassen, i Grindsted Mølle, med i oprettelsen af Grindsted Andelsfæreri og spinderi, og siden kom han i Sognerådet 1886-1891, og fra 1890 og indtil 1918 sad han i Folketinget som medlem af Venstre.

mussen. Vi ved, at Laust Rasmussen var hovedinitiativtager ved oprettelsen af en landboforening og en husmandsforening i sognet. Slaugs Herreds og Om-

egns Landboforening oprettedes i 1899. Blandt foreningens første bestyrelsesmedlemmer fra Grindsted sogn var husmand Laust Rasmussen og gårdmand Jens Præstegaard, siden afløst af henholdsvis gårdejer Anders Præstegaard og husmand N. Chr. Riber Poulsen.⁵¹ Og blandt de menige medlemmer var hovedparten klart hentet fra miljøet omkring Demokratisk Forening.

Initiativkredsen bag Grindsted-afdelingen af Jysk Husmandsforening, der antagelig blev oprettet i 1903, kendes også alle fra bestyrelsesposter i Demokratisk Forening og tillige fra senere grundtvigske sammenhænge.⁵² Og i Grindsted Husmandsforening optræder de første otte ud af elleve kendte (bestyrelses)medlemmer før ca. 1913 tillige i grundtvigske sammenhænge.⁵³

Sammenhængen mellem grundtvigianisme og andelsbevægelsen er dog kompliceret: blev andelsbevægelsens folk grundtvigianere, fordi det passede bedst til deres økonomiske engagementer eller livssyn, eller blev grundtvigianerne andelsbønder på grund af den selvforståelse, de fik gennem bevægelsen eller måske begge dele?⁵⁴

Denne klare dominans af grundtvigianere i Grindsteds andelsforetageder betyder dog ikke, at der ikke var missionsfolk i mergelbanens, møllens, mejeriets eller fårveriets, senere klædefabrikens bestyrelser. Det var der selvfølgelig – ikke mindst på mejeriet, men missionsfolkene var *aldrig* initiativtagere og besatte *aldrig* ledende bestyrelsesposter gennem længere tid.

Missionen

Indre Mission i Grindsted sogn udsprang af den vækkelsesbevægelse, der gennemløb Sydvestjylland i 1880'erne og 1890'erne i tilslutning til Kirkeleg Forening for den indre Mission i Danmark. I sogn efter sogn opstod der små grupper af folk, som gennem en personlig vækkelse og omvendelse havde fået et mere 'forpligtende' forhold til kristendommen – ofte i opposition til det grundtvigsk/folkelige foreningsliv. Vækkelserne fik hurtigt et sikkert fodfæste i Grindsteds nabosogne nemlig i Ansager, hvor de stedlige præster H.M. Hoff (1878-86) og M.C. Madsen (1886-90) virkede som samlingspunkter for de vakte.

Det samme kan man ikke sige om præsterne i Grindsted. Sognepræst i Grindsted-Grene sogne i den første vækkelsestid, pastor H. Buchholtz (1880-86) markerede sig næppe – ud over sagen med Totalafholdtsforeningen – i forhold til vækkelsesrøret. Mere fart kom der ganske vist over vækkelsen, efter at Otto Sommer (1886-93) var blevet sognets præst, skønt det ingenlunde var ham, der førte vækkelsen frem. Vækkelsen måtte have hjælp udefra, gennem den inspiration som bønderne selv skaffede sig fra Ansager og gennem den tale og skrift, som blev formidlet gennem omvarende missionsærere.

For dér hvor vækkelsen ikke rigtig selv slog rod – i de såkaldte »døde egne« – blev den hjulpet på vej. I løbet af

1887 begyndte Kirkelig Forening for den indre Mission i Danmark at ansætte missionsærere i det midtjyske område. Dvs. at »Egnen mellem Varde og Vejle blev ordnet saaledes, at der har kunnet virke een eller to Missionsærere hver Maaned paa disse Egne«,⁵⁵ som det blev noteret i *Den indre Missions Tidende*.

Vækkelsen blev nu systematisk formidlet til befolkningen gennem disse omvarende missionsærere og det ikke nødvendigvis i god overensstemmelse med præsterne i de enkelte sogne. Pastor Sommer opfattede missionsærernes tilstedeværelse på egnen som en utidlig indblanding i hans virksomhed. Han betegnede eksemplet i sine erindringer en missionsær Simon Hansen som særlig »taktløs«. Simon Hansen havde tidligere tilhørt »Bornholmerne«, dvs. Luthersk Mission, men var blevet ansat som indremissionsærere i der Indre Misson.⁵⁶

Sommer har formentlig været mistænksom overfor indholdet i missionsnærens budskab, og betegnelsen »taktløs« er i sig selv et vidnesbyrd om den situation, Otto Sommer blev bragt i som sognets præst: at han ikke kunne kommunikere med den mand, der tydeligvis fremgangsrigt virkede som forkynner i den menighed, han selv havde som sin opgave at sørge for.

Selvom Grindsted først for alvor blev inddraget i vækkelsesrøret i 1888 i forbindelse med, at der ved et fastelavnsmøde udbød en ny vækkelse i nabosognet Ansager, var der dog alle-

Otto Sommer giftede sig i 1890 med Meta Lebeck, der var ansat som lærerinde på apoteket til et varetage private undersøgelse af de tilhørende borgeres børn. Som (ud)dannet kvinde var hun formentlig den eneste potentielle præstekone i miles omkreds.



rede en lille gruppe 'vakte' i Grindsted også.

Det fortælles, at vækkelsen i Grindsted sogn startede med, at nogle få troende begyndte »at samles til Bibellæsning og sang hos Sadelmager Jensen« i Grindsted.⁵⁷ Siden flyttede man hen i skolestuen for at holde møder, og flere og flere mennesker i sognet sluttede sig efterhånden til.

Pastor Sommers forkyndelse blev ikke umiddelbart accepteret blandt de

vakte. Straks efter at han var blevet indsat som præst i Grindsted i 1886, indkaldte han ifølge sine erindringer til et møde på skolen, hvor han efter at have holdt en kristelig tale oplæste noget om sine rejser i det fremmede. Ved et møde hos en af de vakte, gårdejer Frederik Nielsen fra Morsbøl, et par dage efter hvor i øvrigt en indremissionsk kolportør, Niels Christian Risbjerg, talte, målte Sommer derfor lade sig belære om, at hans tale kun var for »verdens børn«.

Samtidig blev han forsynet med en liste over de forskellige mennesker i sognet antagelig med oplysninger om deres religiøse tilhørsforhold.⁵⁸

Det interessante i sammenhængen er ikke mindst, at ovennævnte nyomvendte missionsmand Frederik Nielsen var identisk med den Frederik Nielsen, der havde haft næringsbrev til brændevinshandel. Med omvendelsen må han nødvendigvis have givet afkald på denne biindtægt.

Et par dage efter mødet med missionsfolkene, fik Otto Sommer det personlige råd af hedebonden⁵⁹ Anders Chr. Andersen:

» – Pas på, at De ikke lærer et fremmed sprog . . .«

Dermed mente han ifølge erindringerne: »et fremmed Aandeligt Sprog«. Sommers erindringer fortsatte:

» – Det havde været mig såre let at tilegne mig Indre Missions sprog og meget enkle dogmatik, samt prædike derefter, og dette ville have været klogt, thi så kunne jeg vel være blevet forgudet af den herskende læse: missionskreds og ligesom en nabopræst måske have fået vogn og hest foræret; men jeg kunne ikke, det var og er mig umuligt at gå ind på den anskuelse, at størsteparten af menneskene skulle være gudløse, og 'drømmesyge' har aldrig ligget for mig«.⁶⁰

Pastor Sommer var ikke i tvivl om, at dersom han overgav sig helt til missionen i sognet, ville alting gå meget lette-

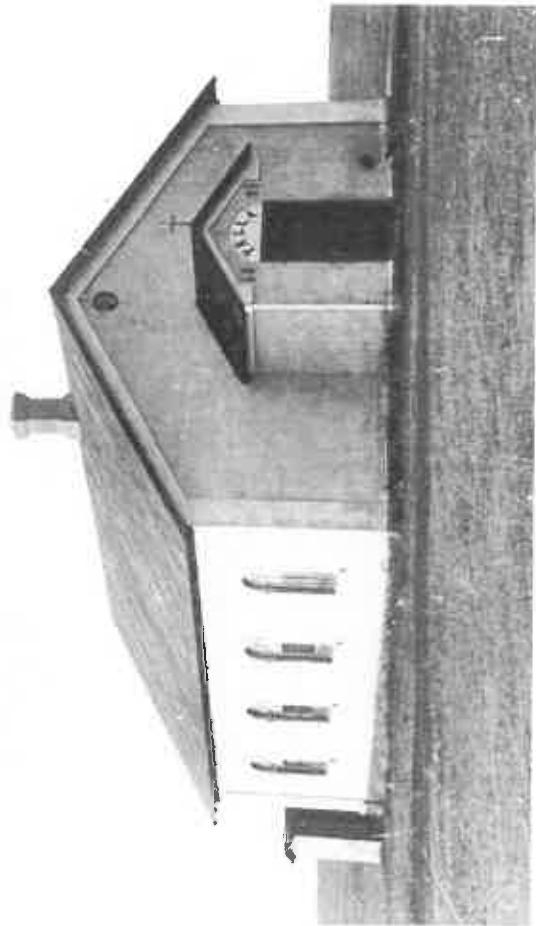
re. Selvom han ikke fulgte Anders Chr. Andersens råd til fulde, ved vi faktisk, at han kom ganske tæt ind på sine sognebørn og blev accepteret af dem.

Sommer markerede sig snart i organisationen af et menighedsarbejde i sognet inden for Indre Mission. Om dette arbejde gjorde han ved årsskiftet i 1889 status i sin embedsbog Liber Daticus:

»I Julen var her mange Besøg, de Fattige anden Juledag, de unge Folk tredje Juledag og lille Nytaarsaften et Uldvalg af Troende fra begge Sogne«.

Samstedets kan vi læse, at der også var påbegyndt en søndagsskole i sognet med mødested i præstegården. Og så blev der også holdt »Ungfolksmøder« dér.⁶¹ Disse møder var formentlig forløberer for de egentlige kristelige ungdomsforeningsmøder (senere K.F.U.M.), der var under dannelse rundt om i landet.

Otto Sommers arbejde kulminerede i 1891 med opførelsen af Grindsted første missionshus, Pella. Grundstensdokumentet var udformet med Otto Sommers håndskrift og indmuret i missionshuset 29. maj 1891 i forbindelse med nedlæggelsen af grundstenen. Det viser om, at Sommer nu var blevet samlingspunkt for Den indre Missions stadig voksende tilhængerskare i Grindsted sogn. De øvrige medvirkende ved opførelsen af missionshuset var gårdejer Morten Nielsen fra Dal, husmand Laust Mikkelsen fra Mors-



Om indvielsen af Grindsted Missionshus i 1891 skrev formanden for Indre Mission pastor Vilh. Beck i Den indre Missions Tidende: »3. August indviendes et Missionshus ved Naavn »Pella« i Grindsted. . . . efter Guds-tjenesten i Kirken, hvor Stedets Probst, Sommer og jeg talte. Paa Grund af den store Forsamling maatte Hussets Indvielse ske paa Pladsen foran Huset.« I sin indvielsestale sagde Beck efter Kristen Kristensen (Kre Borg)'s senere erindring, at dette hus ikke skulle være et »Badutspringerhus« som forsamlingshusene, men et hus, hvor Guds ord skulle forkyndes til fortabtes frelse.

bøl, gårdejer Anders Kr. Andersen fra Morsbøl, sadelmager Jens Peder Jensen, Grindsted, købmand Frederik Nielsen fra Morsbøl og Anders Kristiansen ligeledes fra Morsbøl.

Men mere interessant er det, at dokumentet også fortæller, at den Indre Missionske vækkelse nu havde vundet tilslutning i brede kredse i sognet. Det oplystes nemlig, at »til dette Hus gav størstedelen af Grindsted Sogns Beboere deres frivillige Bidrag.«⁶² Et yderligere vidnesbyrd om missionens gen-nembrud i Grindsted var det, at Mis-

sionshuset Pella allerede ved indvielsen var for lille. Indre Missions kendte formand Vilh. Beck måtte holde sin indvielsestale på en vogn udenfor, for at alle kunne være med.⁶³

Det blev således alligevel med pastor Sommers aktive medvirken, at Indre Mission slog igennem i Grindsted sogn i årene omkring 1890. Dermed havde vækkelsen i Grindsted fået et sikkert holdepunkt i sognets præsteembede. Snart skulle den også få en stærk støtte i lærerembedet.

Heller ikke Grindsteds unge lærer, Jens Kr. Nielsen,⁶⁴ fandt sig umiddelbart tilpas blandt missionsfolkene i den første tid efter at han var blevet ansat i 1887. Noget kunne tyde på, at han i begyndelsen mest havde grundtvigske sympatier – helt parallelt til den jævnaldrende pastor Sommer, som da også kendte lærer Nielsen fra tidligere.⁶⁵ I alt fald ved vi, at Nielsen allerede i 1890 forsøgte at få oprettet et forsamlingshus i Grindsted. Han foreslog

dengang, at det skulle ligge lige op ad skolen på den jordlod, som hørte til skolebygningen i Grindsted.⁶⁶ Og vi ved også, at han formentlig havde fået inspirationen til sin senere afholdsin-teresse i den såkaldte folkelige afholdsbewægelse: Grindsted Totalafholdsforsening. Allerede i 1891-93 finder vi for en kort bemærkning førstelærer J. Kr. Nielsen i spidsen for resterne af Grindsted Totalafholdsforsening.⁶⁷ Oplysningen vidner både om førstelærer Jens



Billedet af Jens Kr. Nielsen med hustruen Kristinne Nielsen og børnene Rigmor, Oluf, Augusta, Holger og Elisabeth er formentlig taget umiddelbart før århundredsskiftet. J. Kr. Nielsen var født i 1862 i Grimstrup ved Bramming, men opholdt sig indtil 1873 i Grindsted, hvor faderen arbejdede som murer og tømrer, moderen virkede som jordemoder. 1873 flyttede familien til Ølgod. Jens Kr. Nielsen havde eksamen fra Schmidts seminaruddannelse havde han forskelligt småjobs bl.a. som hjælpe lærer 1. april til 1. oktober 1885 i Grindsted, inden han 1. juli 1887 kom tilbage til Grindsted som førstelærer og kirkesanger.



Jens Kr. Nielsen med elever foran den gamle kommuneskole umiddelbart før århundredskiftet.

Kr. Nielsens interesse for afholdssagen i Grindsted og om, at denne interesse bl.a. udsprang af kontakten med det folkeligt/demokratiske miljø i sognet. Men det folkelige foreningsliv var på retur i 1887, og vi ved, at også lærer Nielsen allerede da var på vej ind i Indre Missions rækker.

Missionsfolkernes møder på skolen skete i begyndelsen til stor forargelse for lærer Nielsen. Det blev fortalt, at han gik oppe på loftet og lyttede og vrissede over salmesangen. Men det varede ikke længe, før han listede ned og satte sig midt i kredsen, og her blev han. Efter sigende mærkedes dette straks i skolen, hvor han nu startede med morgenandagt.⁶⁶

Historien om Nielsens omvendelse er god – og muligvis også sand. Forsamlingshuset blev i alt fald ikke til noget, og Jens Kr. Nielsen træffes fra begyndelsen af 1890'erne som særdeles aktiv inden for forskellige sider af Den indre Missions virke. Som sådan blev Jens Kr. Nielsen tillige en nøgleperson i forbindelse mellem byen og landsognet: Han hørte på den ene side som næsten indfødt, skolelærer og kirkesanger og nu også missionsmand med blandt tilhængerne af Den indre Mission på landet, og på den anden side var han samtidig den seminarieuddannede lærer, der talte byboernes sprog, og heller ikke var bange for at gøre det, når noget var ham imod.

Denne dobbeltstilling betød, at Nielsen snart fik en række tillidshverv i sognet. Han blev eksempelvis revisor i Landboforeningen og i Andelsmejeriet »Kildevæld«.⁶⁹ Og et eksempel på Nielsens mangeartede kvaliteter er det, at han på et tidspunkt udarbejdede testamente for en af sognets beboere Jens Jannerup om at gøre pigen »Kirstine Madsen, Guldager, der tjener på Grindsted Kro til Livsarving«.⁷⁰ Men hertil kom også en del småopgaver, som han blev pålagt af Sognerådet. Det var ham, der foretog Grindstedts erhvervstælling for Sognerådet i 1897, og vi ved, at han i 1889 blev valgt som medlem af bestyrelsen for »De Fattiges Kasse« for Grindsted sogn, hvor han sad lige til 1924.⁷¹ Endelig blev Jens Kr. Nielsen i 1903 medlem af Grindsted sogns Menighedsråd.⁷² Netop J.Kr. Nielsens lærerembede og de mange kontakflader, som han grundlagde før århundredskiftet, blev een af Grindstedts Indre Missions vigtigste bastioner.

At både præsten og degnen var vundet for Indre Mission i begyndelsen af 1890'erne er et vidnesbyrd om, at Indre Mission i løbet af forholdsvis få år fuldstændig fik overtaget det åndelige miljø i Grindsted sogn.

»Lamborg-folkene«

Med indvielsen af Pella i 1891 var Indre Missions stilling i Grindsted etableret. I begyndelsen af 1892 noterede

Sommer i sin Liber Daticus, at menighedslivet skred pænt fremad:

»Menigheden samles kærligt og andægtigt i Kirke og Bedehus ... og hos flere var der skabt alvorlig og bevidst Tro til Omvendelse«.

Og han havde da også holdt en del »Forsamlinger i Lamborg Skole, i Missions huset og andre Steder, samt Bi-bellæsninger«.⁷³

Netop vækkelsen i Lamborg gled dog snart efter århundredskiftet ud af Indre Missions kontrol, idet de vakte dér praktiserede gendåb af voksne – i Eg. Mølleå – og anden sekterisme.⁷⁴ Vækkelsen var inspireret af Vorupør-præsten N.P. Madsens fuldkomnehedslære, og foruden til provst G.A. Olesen fra Lyngø, støttede den sig særlig til den omvandrede – karismatiske – men blinde missionær L. Knudsen, der på grund af sine sekteriske sympatier var blevet afskediget som missionær af Den indre Mission i 1907.⁷⁵

N.P. Madsens lære om, at kun det fuldkomne menneske kunne nå frelsen, var netop på den tid en stærk provokation i Indre Missions rækker. Der var det god latin, at kun troen kunne frelse mennesket, og at mennesket, når det kom til troen, blev forandret til det bedre. Når de troende i Lamborg gik under navne som »De fuldkomne« og »De Syndfrie«, var det derfor ikke altid venligt ment. I daglig tale blev det dog mere til »Frimissionen« og det mere neutrale »Lamborg-folkene«.

Vækkelsen vandt snart en del tilhængere i vestsognet. Et Missionshus Zion blev opført i 1906 i Lamborg, men før indvielsen den 4. marts 1907 gik ejeren af grunden over til Frimissionen, og missionshuset kom derfor senere – med Frimissionen – under Dansk Missionsforbund.⁷⁶

En stor vækkelse med »Zion« som centrum brød ud i vinteren 1911-12. Og det fortæller, at folk kom langvejs fra ad de dårlige hedeveje for at mødes med menings- og trosfæller i Lamborg. De fleste frimissionsfolk havde tidligere været knyttet til Indre Mission, og en mindre del fastholdt samtidig tilknytningen til folkekirken. En betragtelig del besluttede sig dog til at udtræde af folkekirken. I alt 40 løste sognebånd i perioden 1914-1917. Deraf var

tolv fra Eg, fem fra Urup, atten fra Lamborg, og de resterende fem var fra Grindsted.⁷⁷ Enkelte af disse sognebåndsløserne var dog grundtvigianere, som løste sognebånd til den grundtvigske præst i Ølgod.

Denne overvægt af sognebrydere fra Vestersognet kan bero på, at denne fjerne afkrog let blev forsømt i kirkelig henseende, hvorfor de vakte blev mere åbne overfor andre tanker. De sluttede sig tilsyneladende til den første den bedste mission.

Gennembrud

Den indremissionske vækkelse fik et endnu kraftigere tag i befolkningen under pastor Sommers efterfølger Johannes Vibe Petersen, der virkede i Grindsted fra 1893 til 1900. Han havde netop personligt oplevet »et aandeligt gennembrud« umiddelbart efter sin indsættelse. Johannes Vibe Petersen engagerede sig hurtigt i røret og begyndte også at samle de unge til småmøder i præstegårdens konfirmandstue og i private hjem. Møderne blev i april 1894 samlet i egentlige ungdoms- og pigeforeninger, der senere udviklede sig til afdelinger af Kristelig Forening for Unge Mænd og Kvinder og dermed knyttede sig til det organiserede kristelige ungdomsarbejde på landsplan.⁷⁸

Oprettelsen af Ynglingeforeningen blev omtalt i Indre Missions ungdomsblad *De unges Blad* i november 1895:

Opbrud

»Der vokser ogsaa Blomster paa Heden. Ogsaa her paa Midtjyllands Sletter har Herrens Aand blæst Liv i mange Unge, saa at de høje faaet Lyst til at samles om det ene Fornøden. Et Vidnesbyrd herom afgav Fællesmødet for de Unge i Grindsted den 24de Oktober. Kl. 10 samledes man i Sognekirken til Gudstjeneste og Altergang. Sognepræsten prædikede over Ordene i Ps. 144, 11-12, hvori han fandt Karaktermærket for »den rette Ungdomsskønhed«. Efter et Ophold paa et Par Timer begyndte ... en ret livlig Forhandling om Emnet »Karakteren og dens Udvikling«, indledet af Pastor Jensen fra Ansager, hvori der med Kraft blev paapeget: for at Ungdomsforeningerne skulde vedblive at blomstre, maatte hvert enkelt Medlem være med i Arbejdet, thi først dette dannede Karakterer, og saadanne savnedes ofte alifor meget. Kl. 7 afsluttedes saa den dejlige Dag ved et Møde for baade Ældre og Yngre, hvorved Missionærerne Hans Søndergaard fra Nebel og Hans Jensen fra Billund talte og samlede Dagens Indtryk i Opfordringen igjennem Kristus til Sejrr over Verden og Kjødets! Maatte Herren kjendes ved Arbejdet og lade det bære Frugt.«⁷⁹

Også børnegudstjenester og forskellig søndagsskolevirksomhed blev snart et velbesøgt mødested for de helt unge. Det var førstelærer J.Kr. Nielsen der drev søndagsskole sammen med to af de missionske gårdejere Mads Karlsen og Niels Kloster Laursen, Horsbøl. Fra begyndelsen af 1890'erne var der både søndagsskole i missionshuset Pella i Grindsted og i Morsbøl skole.⁸⁰ Miljøet

omkring Indre Mission inddrog dermed hele familien i det nye og vakte liv i sognet.

Hver vækkelse og omvendelse havde sin egen individuelle baggrund. Der er f.eks. historien om gårdejer Mads Andersen, der blev vakt allerede i 1880'erne, efter at tre af hans børn var døde af difteritis. Den ældste søn på 18 år kom en aften sent hjem, og næste morgen var han så syg, at han næsten ikke kunne tale. Han bad sin far læse lidt af Bibelen, men han undslog sig, »da det var noget ganske ukendt i Hjemmet. Hverken salmebog eller Bibelen blev brugt dér, til gengæld blev spillekortene det så meget desto mere«, men da et andet barn kort tid efter kom ud for en synsk oplevelse, blev forældrene »troende mennesker« og nu »blev deres hjem lukket op for møder«.⁸¹

Det var tydeligvis samme Mads Andersen, der bidrog til at omvende sognepræsten Vibe Petersen, straks efter dennes indsættelse i 1893. Han var

»dengang ikke var noget troende Menneske iflg de Garnets Udsagn. Men de Troende kom og talte med ham og gik sammen for at bede for ham, og Vibe P. blev afgjort IM.«⁸²

Vi ved også, at i årene 1896-97 gled to store vækkelsesbølger over egnen. Og det fortæller, at den ene familie efter den anden blev »grebet« af vækkelsesrøret. Der var smeden Anders Andersen,

sine sidste, fædte spillekort, og om aftenen sad han i missionshuset og sang med på salmerne«. ⁸³

Også en gårdmand og hans kone, som længe stod imod, blev omvendt, og for at vise, at en ny skik skulle indføres på den lille hedegård, tog han sin kone ved hånden, og de to gik en rundtur gennem alle gårdens rum, de stod stille hvert sted og takkede Gud for de dejlige høveder, for kalve og stude, for kornet i laden, mens gårdskarlen mumlede: »Nu er Per og Ane blevet rent tovlige«. ⁸⁴

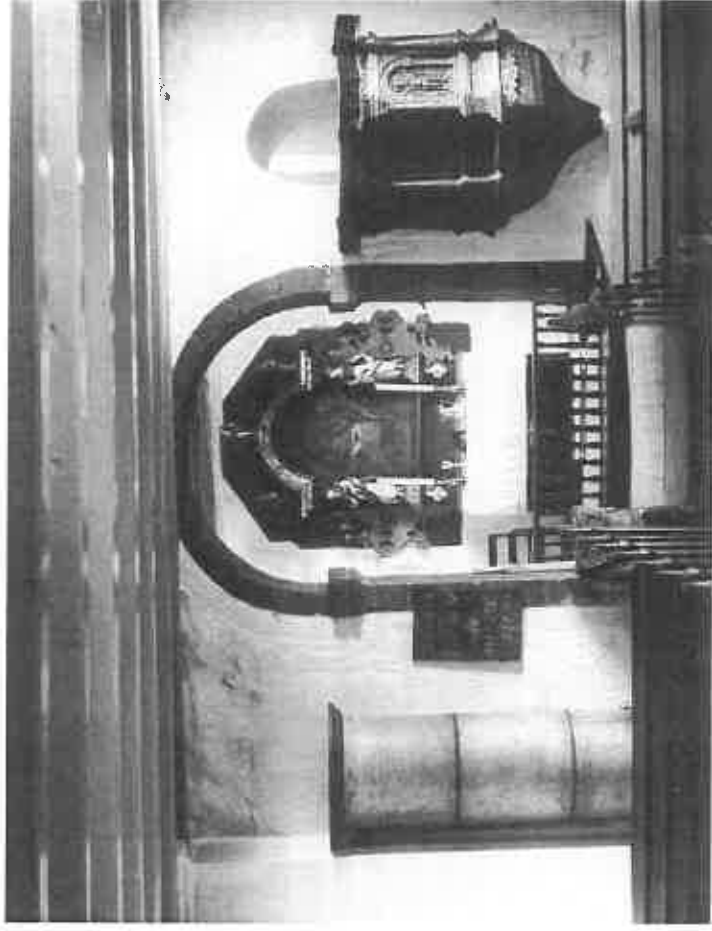
På samme måde gik det familien N. Chr. Nielsen i Plagborg, der ellers anså sig som »vantro folk«, der »skikkede sig lig med verden« og ikke kunne bede »fadervor uden at komme på andre tanker«. Familien blev omvendt, efter at den – mod sin vilje – havde haft besøg af en missionær, som holdt »møde« i deres hjem. Det gjorde et sådant indtryk på familien, og fra den dag af måtte missionæren holde lige så mange møder, som han ville på deres gård. Omvendelsen bredte sig videre til Nielsens [Plagborgs] far, der før havde været hadet af de hellige og rasende, hver gang et af hans børn blev omvendt, men en tid efter »blev Kristus også ham for stærk«, og han omvendte sig. ⁸⁵

Organisatorisk blev vækkelsen også virkeliggjort i de regelmæssige møder under Hedningemissionen og dens støtte til og kontakt med udsendte



Pastor Johannes Vibe Petersen var præst i Grindsted 18. oktober 1893 – 10. november 1900. Et vidnesbyrd om hans betydning for Indre Missionsfolkene i Grindsted er, at han som afskeds gave fik overrakt et fotoalbum med billeder af »De Hellige i Grindsted-Grenee«.

»som havde god fortjeneste, men var en drukkenbolt og pralhans, søgte kroen, men ikke kirken. Denne spottiefugl, som elskede at håne de hellige, fandt en dag på at gå i kirke. Men han satte sig lige ved døren for hurtigt at kunne komme hen på kroen. Men den dag »ramte Guds Ords Pil ham«, og hans svirebrødre undrede sig over, at han tav, da de efter kirketid ville have ham med paa kroen. Han gik lige hjem, brændte



Interieur fra Grindsted gamle kirke. Kirken blev snart for lille til at huse de mange nye kirkegængere.

hedningemissionærer, der bragte nye impulser og viden om fremmede og ukristelige folkeslag og dermed en ansvarsfølelse for den store vide verden helt ind i Missionshuset Pella. Det gav menigheden en følelse af, at der kunne gøres noget. ⁸⁶

Og ved siden af dette samledes de troende til regelmæssige samtalemøder i missionshuset. Omkring Den indre Mission i Grindsted voksede efterhånden et helt nyt netværk af virksomhed, der også på anden måde bragte vennerne af Den indre Mission i kon-

takt med den verden og de problemer, der fandtes uden for sognets grænser. Kvinderne i Den indre Mission begyndte i 1897 at holde kvindemøder, hvis arbejde gik ud på at støtte et hjem for »vildfarne kvinder« i Københavns, dvs. kvindemissionæren Thora Echtes Magdalenehjem, hvor »unge Piger, der har været paa voldsomme Veje, er blevet hjulpet til at leve Livet rent«. Den støtte, kvinderne fra Grindsted kunne give de københavnske prostituerede eller blot uheldigt gravide enlige kvinder, bestod formentlig både i økonomi-

ske bidrag og især i repareret børnetøj.⁸⁷

Selvom Indre Missions virksomhed som udgangspunkt ikke var præstestyret, ved vi, at »livet«⁸⁸ dvs. vækkelser og dens organisatoriske forgreninger udviklede sig stærkt omkring pastor Vibe Petersens person. Ved sin bortrejse fra Grindsted i 1900 kunne Johannes Vibe Petersen konkludere, at flere mennesker i både Grindsted og Grene sogne var kommet til »bevidst Tro paa den Herre Jesus Kristus, snart drypvis, snart i større Flokke ved de to store Vækkelser faa Aar tilbage«. Modstanden mod »livet«⁸⁸ var størst i Grene sogn, men i Grindsted havde der ikke været modstand af betydning.⁸⁸

Vibe Petersen var stadig mange år efter overvældet over det, der var sket i Grindsted i hans embedstid. I et brev fra 1942 til kirkehistorikeren Paul Nørdgård gav han en karakteristisk af situationen i 1890'ernes Grindsted:

»Mange Ældre og endnu flere Unge blev grebne af det fremførende vældige Vejr, og gav Jesus deres Hjerter; ja en Tid var det endogsaa saadan, at naar jeg paa Bygaden spurgte en af Vennerne om, hvem der var omvendt siden Igaar, saa kunde han berette om snart den ene og snart om den anden, hvem Helligaanden var blevet for stærk ... Men i de Dage prøvede Djævelen ogsaa at hindre Guds Arbejde paa Sjælene bl.a. ved at foranstalte sørgelige sædelige Falde og triste Selvmord - ja endog momentant Sindssyge«.⁸⁹

Mens Vibe Petersen var drivkraften i Indre Missions vækst i de afgørende år i 1890'erne, blev arbejdet efter hans afrejse i 1900 bredere organiseret. Ud af menigheden valgtes i 1901 et frivilligt menighedsråd på syv medlemmer, og i præstekaldets Liber Daticus blev det indført, at »Vælgerne til dette Menighedsraad ere Mænd, der i Mund og Levned bekendte at høre med til den levende Menighed«, dvs. udsprang af vækkelsesrøret. Ifølge Liber Daticus skulle alle menighedsrådets medlemmer være fælles om at øve sjælepleje, og rådets medlemmer havde også en særlig gerning som arbejdskraft for Søndagsskolen, for Den kristelige Ungdomsforening, missionsmøderne, hedningemissionsmøderne, kvindeforeningen osv. Men dertil forestod Menighedsrådet også en frivillig kasse til understøttelse af sognets fattige.⁹⁰

Med denne funktionsbeskrivelse lignede 'menighedsrådet' unaegtelig en bestyrelse for Den indre Missions Samfund i Grindsted. Særlig interessant er den officielle stilling, rådet tilsyneladende havde fået gennem indførelsen af sin funktionsbeskrivelse i præstekaldets Liber Daticus. Det virker næsten som om, Den indre Mission i løbet af Vibe Petersens embedsperiode helt havde sat sig på på kirke- og menighedslivet i sognet. Indre Missions Samfund i Grindsted opfattede sig tilsyneladende som identisk med menigheden. Indførelsen i præstekaldets Liber Daticus kort efter den nye præst, pastor K.M. Hørlycks indsættelse i embe-

midten af det landlige hierarki var velrepræsenteret. Men sikkert er det, at langt større grupper af sognets befolkning end albummets 40 familier kendte sig som hørende til Indre Mission.

Et tegn på, at samtiden har været opmærksom på de forskellige kirkelige retninger er, at en af dem, der gennemførte folketællingerne i 1911 for Nollund, har søgt at opdele sine medborgere i »lutheranere«⁹¹ (landbrugere og slagter Jens Moesgaard og landbruger Karl Jensen), »grundtvigianere«⁹¹ (hvor han dog kun mente, der var en enkelt nemlig landbrugeren Niels Kr. Nielsen, Nollund) og »almindelige«⁹¹ folkekirketriste, heriblandt lærer C.N. Christensen.⁹² Men en sådan dokumentation forekommer kun helt udtagsvis.

Et dokumenteret vidnesbyrd om missionens generelt stærke stilling i landsognet er det, at andelsmejeriet »Kildevæld«⁹³ langt op i 1930'erne klart var domineret af missionske andelshavere, der ønskede, at mejeriet skulle være 'søndags-hvilende' dvs. holde søndagen hellig ved at holde mejeriet lukket om søndagen. Køerne blev ganske vist malket ude på gårdene om søndagen - også på de missionske gårde, men mælken skulle ikke afhentes til mejeriet til trods for, at det betød en ringere mælkekvantitet. Missionen kunne derved diktere, at søndagen skulle holdes hellig over for de grundtvigske/folkelige kredse i sognet. Indre Mission havde faktisk på landsplan

det er samtidig en stadfæstelse af den vægt, man ville tillægge lægmandsinitiativet i Indre Missions Samfund i tiden fremover.

Grindsted Sogns Hellige

Inden pastor Vibe Petersen i 1900 forlod Grindsted sogn, forærede »Grindsted Sogns Hellige«⁹⁴ deres præst en bog af samme navn med deres egne fotografier - som et minde om tiden i Grindsted.⁹⁴ Umiddelbart skulle man tro, at vi derud fra kunne danne os et indtryk af, hvem »Grindsted sogns Hellige«⁹⁴ egentlig var, dvs. hvem der havde sluttet sig til Indre Mission i Grindsted.

Ud fra vor viden om vækkelsens omfang, er bogens portrætsamling - ca. 40 i alt - langt fra dækkende. Bogen viser en skare af fortrinsvis de mere veletablerede familier i sognet. Der var en klar overvægt af gårdmænd fra sognets umiddelbare og især sydøstlige opland. I sognets vestlige del var den indremissionske vækkelse tilsyneladende ikke slået igennem pga. »Lamborg-folkene«. Fraværet af ungdom skyldes formentlig, at kun en mindre del af de mere veletablerede tilhængere dvs. kernetilhængere af Den indre Mission i Grindsted sogn har ladet sig fotografere.

Det er derfor svært at opstille nogen præcis liste over, hvem og hvor mange der havde tilsluttet sig Indre Mission i Grindsted sogn - ud over, at toppen og

»Vi vil overvære en Aften i Missionshuset lidt ind i det nye Hundredaar. Det er før Mødetid, men Huset er fyldt til sidste Plads. En brusende Sang slaar een i Mødetid: »Vil du med, vil du med – o sig, vil du med til det himmelske Land.« Mange Trumlanter og Sløfninger, men ogsaa især fra Kvindesiden klokkerene stemmer, der virker betagende. Det hele i en Takt, der uvilkaarlig rykker i Benene og sægger til en fejende Tyrolervals. Men nu kommer Talerne, Salmebogen benyttes, og Koraltens enkle Toner trænger Følelserne tilbage og bereder Sindene til Alvor.

En Missionær betræder Talerstolen. Han staar saa underlig kanitet med Siden mod Forsamlingen. Talen gaar i Førstningen meget regelret, men efterhaanden græber Ordene ham selv. Det er Verdenslivet med alt dets Bedrag og Tomhed og sluttelig evig Pine. Paa den anden Side de helliges Fred, for hvilken Kampen mod Synden er for lidet at regne, og endelig fuld Fred og Hvile i de saliges Boliger. Manden gløder, hans Stemme slaar af og til over, Haaret falder i vaade Lokker ned over Panden, for der hersker en vældig Varme i Lokalet. Endelig slutter han, de fleste er revet med og venter, at noget vil ske, enkelte gamle sidder i stille Bøn.

Vinduene lukkes op, den kolde Luft trænger ind og danner en tæt Taage over den sammenpakkede Mængde. En Præst, der nu taler, formaar ikke at fortrænge den Stemning, Missionæren har vakt. Sangen er saa løftende stærk. Nu kunde Folk gaa hjem, og en Del skynder sig ogsaa ud, thi det er farligt at opholde sig længere, man kunde blive anholdt og

udspurgt om sin Salighedssag, og det er flovt overfor andre Mennesker, ubehageligt at blive eksamineret, men Flertallet bliver. Mange tæt sammenpakkede i Midtergangen. I en tilstødende, rundre Sal holder nogle Sjøv og Grøn med det hele – Paa Bænkene sidder adskillige og ser mørkt hen for sig. Enkelte Mænd og Kvinder gaar fra den ene til den anden, Præsten med sit nye Testamente i Haanden. Nu taler han med en ung Mand, hvis Taarer strømmer ham over Kinderne i en saadan Flom, at det kendes paa Gulvet. Han tager ham om Halsen og hvisker ham trøstende Ord i Øret. Sangen gaar ustandselig. I en Pavse slaar en skrattende, ukultiveret Stemme igen: »Kan du ikke tro det endnu.«, men afbrydes af Sangen. »Dejlige himmelske Eden, frigjorte Sjæles Hjem«. Der staar en ældre Kone med et skønt, rent Ansigt, en ung Pige med Fletning ned ad Ryggen hænger hende om Halsen. De græder begge. Deres Tale kan man ikke høre. Men nu høres den skrattende Stemme igen. »Kan du nu tro det, det var da udmærket«.

Fra anden Side lyder en Stemme paa bredt jydsk: »Haa, Dreng, a trouer, do haa faat 'et godt mæe Jesus, a ka si'et aa di Yuen.« Man formaar knap at holde et Smil tilbage. Tæt ved sidder en ung Mand. Han ser ned ad hele Tiden, men kun en enkelt Gang hører man hans Røst: »A trouer aldrig, a ka blyw frelst«. Men nu faar Sundheden Magt over Præsten. Han vil have Mødet sluttet og indbyder de, som har Lyst, til at gaa med i Præstegaarden. Nu er den friske Luft trængt ind, og i det klare Lys knæler alle ned i Tak til Gud.

gjort søndags-hvilen til sin mærkesag, og det blev gennemført på de egne, hvor Indre Mission stod stærkt.⁹³

Allerede i 1900 blev der ganske vist på en generalforsamling i mejeriet stillet forslag om at få mælken skummet om søndagen i de tre varmeste sommermåneder. Dette blev afslået med en markant indremissionsk stemmeovervægt.⁹⁴ Et kompromisforslag blev vedtaget i 1909 om at skumme mælken lørdag aften før helligdagen i stedet for den efterfølgende morgen – dog på betingelse af, at interessenterne selv besørgede kørslen til mejeriet. Men da det var frivilligt det hele,⁹⁵ og da mælken alligevel blev sammenblandet med den øvrige mælk dagen efter, blev hele effekten ødelagt. De missionske bønder fastholdt – som en symbolsk principssag – at mejeriet skulle være lukket om søndagen. Gudsfrigten gik forud for indtjeningen. Først i 1913 blev det besluttet at hente og skumme al mælken fra gårdene lørdag aften,

fordi mejeriet havde bedre opbevaringsforhold, men stadig blev den ikke behandlet før mandag morgen.⁹⁶

Endnu i 1924 forkastedes et forslag fra 33 andelshavere om at holde mejeriet i drift alle årets dage med undtagelse af juledag, påskedag, pinsedag og langfredag. Forslaget faldt efter en afstemning blandt andelshaverne på mejeriets generalforsamling. 82 andelshavere stemte imod. Kun 62 stemte for.⁹⁷ Først i 1937 ophævede mejeriet søndagshvilen, fordi det simpelthen var utidssvarende.⁹⁸

Den stædighed, der lå bag missionens dispositioner i mejeriet til trods for den forringelse af mælkevaliteten, det førte med sig, er i sig selv et slående udtryk for styrken af den indremissionske vækkelse i Grindsted – tal-mæssigt som ideologisk. Der kan ikke være tvivl om vækkelsens resultat: etableringen af et livskraftigt indremissionsk miljø i Grindsted landsogn.

Grundtvigianere og »Beckasiner«

Man kan med god ret spørge, hvorfor der skete dette omsving i vækkelsesretningen i Grindsted sogn, hvorfor missionen vandt frem i slutningen af 1880'erne, på bekostning af det grundtvigsk/folkelige? Det er en besnærende tanke, at det skyldtes, at Indre Mission passede bedre til hedehusmændenes nøjsomme og slidsomme liv på heden end grundtvigianismens gårdmandsfolkelighed.

← Stemningsbilledet fra Missionshuset. Teksten af J.-Kr. Nielsen blev brugt i Vejle Amts Folkblads jule-nummer i 1913. J.-Kr. Nielsen fortalte siden, at han havde fået mange bebrejdelser for den, både skriftligt og mundtligt af sine egne dds. missionsfolkene. Men ifølge redaktør H.V. Kaatunds senere optegnelser om teksten tilføjede Nielsen dog selv – med et lille smil – at det må man jo tage med, når man vil skrive i aviser, og ikke mindst når man vil skrive sandheden. Teksten er dermed også et vidnesbyrd om J.-Kr. Nielsens dobbeltstilling som både tilhænger af Den indre Mission og – med denne baggrund – også som kritiker, som var villig til at distancere sig, når det var nødvendigt. Begivenheden i missionshuset »lidt ind i det nye Hundredaar« må formentlig tilskrives pastor Johannes Vibe Petersens embedsperiode.

Missionens overlevelsesstrategi tilsluttede sig idealet om 'det ydmyge'. Netop i 1890'erne var de indremissionske vækkelser blandt husmænd og fiskere i Harbøre og deres betydning for missionsfolkene fremgang dér, blevet kendt over hele landet. Vækkelserne var fremkaldt af en stærkt følelsesladet situation, der var opstået i forbindelse med nogle store drukneulykker i 1892 og 1896. Store grupper af de fattige husmænd og fiskere omvendte sig og markerede dette symbolsk ved at kaste brændevinen – og deres tidligere verdslige levned i rendestenen for derefter at indlede et selvdisciplineret, ydmygt og lykkeligt liv. På grund af disse dramatiske omstændigheder blev omvendelserne i Harbøre angrebet og forsvaret i landets førende aviser. I indremissionske kredse påpegede man,⁹⁹ at jordbunden i det fattige Harbøre ikke egnede sig til andet end den asketiske Indre Mission. Og Indre Mission lagde vægt på de positive sociale konsekvenser, omvendelserne havde fået for fiskersamfundet. Det blev en del af Indre Missions selvforståelse.¹⁰⁰

Grindstedts missionsfolk må utvivlsomt have været påvirket heraf. En tilslutning til det religiøse miljø og dets solidariske fællesskab blev derfor opfattet som redningen for mange af hedeboerne. Indre Missions samfund kom til at opfylde et behov for et socialt miljø i sognet, og da Indre Mission netop gav en tilværelsesforklaring, der hyldede det spartanske og nøjsomme

liv, hedebonden nødvendigvis måtte føre, og dertil formægtede ondets rod: dansen, kortspillet og brændevinen, vandt bevægelsen hurtigt tilslutning i bredere kredse. Man kunne argumentere for, at Indre Mission legitimerede, at fattigdom og ringe kår ikke nødvendigvis var udtryk for personligt nedlæg, men for at man værdsatte andre værdier i tilværelsen – og var villig til at ofre noget for sagen. Man kan naturligvis ikke afvise, at idealet om det ydmyge også skabte ydmyge kår, men det behøvede absolut ikke at være sådan.

Fremgang og velstand var ganske vist ikke et mål i sig selv, men det blev alligevel ofte det, der legitimerede Indre Missions udbredelse i hedesognet. Pastor Otto Sommers ovennævnte fortælling om Anders Chr. Andersens gudfrygtige og arbejdsomme liv, der udkom i 1898, blev skrevet og tolket ind i denne tradition.

I perioden efter vækkelsernes frembrud opstod – ligesom i Harbøre – utallige historier om forskellen mellem tiden før og efter Indre Missions udbredelse i sognet. Det skete bl.a. i form af omvendelseshistorier, der genfortaltes gang på gang, og dermed nærmest fik mytisk karakter blandt missionsfolkene. Myterne blev tolkningsramme for hedebondens tilværelsesforklaring: Den hedeboende, der havde fremgang og kom lykkeligt gennem tilværelsen, gjorde dette i kraft af sin omvendelse og sin opgivelse af drikkeriet.¹⁰¹

Ikke mindst på grund af den betydning Indre Mission blev tillagt for af-

skaffelsen af drikkeriet blandt hedeboerne, bliver omsvinget i vækkelsernes retning i Grindsted uforklarlig. Det var jo netop den grundtvigske/folkelige bevægelse, der oprindeligt havde afholdenheden på programmet. Den grundtvigsk/folkelige bevægelse kom først netop med et målrettet asketisk program for at forbedre overlevelsesmulighederne i hedesamfundet. Og det grundtvigske ideal om 'den nye tids' selvstændige, demokratiske og fremgangsrige bonde i den demokratiske/folkelige andelsbevægelse i Grindsted havde haft stor gennemslagskraft i flere af Grindstedets nabosogne: Ølgod, Sdr. Omme og Hoven. Den hede-grundtvigianer, der mødte fremgang, tilskrev utvivlsomt dette netop sit folkelige og landbrugsfaglige engagement.

Selvom vi vel ikke kan afvise, at idealerne om betydningen af den landbrugsfaglige virksomhed med tiden kunne have en selvopfyldende funktion og dermed skabe en kerne af driftige grundtvigske andelsbønder, var det ikke hovedindtrykket i Grindsted sogn. Intet tyder på, at grundtvigianerne i Grindsted sogn som økonomisk gruppe adskilte sig fra missionsfolkene.

Ud fra vor viden om bevægelseernes sociale sammensætning fremgår det klart, at man derfor ikke inden for sognets grænser kan tale om de ofte fremhævede sociale forskelle i de to retningers rekrutteringsmønstre,¹⁰² hvor f.eks. Indre Mission særlig vandt tilhængere blandt husmænd, og grundtvigianismen vandt tilhængere blandt

gårdmænd. Begge retninger rekrutterede tilhængere blandt såvel hedehusmænd som blandt de mere veletablerede gårdmænd. De såkaldte engbønder fra de ældre og veletablerede slægter og brugsenheder i sognet var repræsenterede i begge lejre. Gårdejer Niels Nielsen, Modvig, var typisk nok grundtvigianer, mens den store Nielsen-slægt fra Plagborg, var missionsk. En af den grundtvigsk/folkelige bevægelses fremtrædende talsmænd var netop folketingsmand Laust Rasmussen, der som husmand absolut ikke passede ind i den traditionelle opfattelse af den grundtvigsk/folkelige retningens gårdmands-selvforståelse.

Snarere må vi tale om, at bevægelseerne nærmest optrådte som to parallelle miljøer. De to kirkelige retninger, grundtvigianismen og Indre Mission, var ikke forudbestemt for bestemte befolkningslag i sognet. Dette billede kendes fra andre lignende undersøgelses.¹⁰³

Vækkelserne spredtes efter helt andre principper. Kombinationen af den rette person (præst, missionær etc.) på rette tid og sted, betød nok en del. Det fremgår af pastor Otto Sommers beskrivelser af de vækkelser, der gennemløb nabosognene i hans embedsperiode:

»I Grindsted-Grene pastorat – ligesom i nabopastoraterne Vorbasse, Hejlsvig og Ansager – var der en stærk pietistisk Indre-Missionsbevægelse ... I Ansager – halvtredie mil vest for Grindsted havde de

for et halvt år siden fået en ny præst, Mads Christian Madsen. ... Hans formand, ... pastor Hoff, ... havde vakt en ikke lille bevægelse. Selvfølgelig blev han i høj grad forgudet af missionfolkene, både i hans eget sogn og i Hejnsvig, Vorbasse og Grindsted-Grene.

Madsen følte sig også straks på »den høje Hest«, han meldte sig ukaldet til at prædike i vore kirker, så snart blot en eller anden af hans tilhængere bad ham derom. Madsen var af naturen en meget virksom mand og sikkert en ærlig kristen, men han var i den første vækkelsesbrusen og blev drevet fremad til »nidkærlighed uden forstand« af sine sognefolk. I Ansager herskede der ofte en sand fanatisme og en præsteforgudelse, hvis lige jeg aldrig har set og aldrig ønsker at se mere til. Min nabo-præst mod syd var Christian Petreus i Vorbasse-Hejnsvig, han var en findannet, ydmyg mand, diametral modsætning til Madsen, selvfølgelig var han også i Madsens øjne en »vantrø« mand, og Madsen bredte sig med stor taktløshed i hans sogne. Mod nord i Sønder-Omme og Hoven sad nuværende provst Thyssen i Ølgod, han var udpræget grundtvigianer og tog sig Madsens »overgreb« let«. ¹⁰⁴

I Grindsted tilfælde blev pastor Johannes Vibes Petersens embedsperiode (1893-1900) efter alt at dømme af stor betydning.

Vækkelsen fandtes på egnen i 1880'erne og 1890'erne, og den slog ned, hvor der var grobund: hos en tvivlende præst eller en fremsynet lærer, hos de syges pårørende eller hos

de efterladte efter et pludseligt dødsfald, hos en eftertænksom olding eller hos et alvorligt ungt menneske, hos en angrende dranker eller en kriseramt landmand, hos en politisk desillusjoneret radikaler eller ... Rekrutteringen synes at være foregået ved, at enkeltpersoner i sognet kom ud for en oplevelse eller fik erfaring, som bragte ham i forbindelse med en af de igangværende vækkelser. Og havde den først fået fat blandt en gruppe mennesker, var der en vis sandsynlighed for, at den ville fortsætte. Det er om ikke en af historiens tilfældigheder, så dog ganske tankevækkende alligevel.

Vækkelsen spredtes ofte først inden for den enkeltes husstand, så til slægtten, siden til naboerne og siden videre ud, hvis de da ikke allerede havde et ståsted et andet sted. Men selv inden for den samme familie kunne det ideologiske tilhørsforhold få vidt forskelligt udtryk.

Fire hedebeder, brødrene Kristiansen, er netop eksempler på, at samme familie kunne fostre sønner, der drog forskellige konsekvenser af deres tilværelse som hedebeder: Mads og Søren Peter Kristiansen var grundtvigianere og var med forskellige sider af det grundtvigsk/folkelige foreningsarbejde gennem blandt andet Totalafholdsforeningen. Anders og Carl Kristiansen genfindes derimod i Indre Mission, ¹⁰⁵ – først og fremmest som engagerede i det, der foregik i Missionshuset. Carl Kristiansen havde eksempelvis været med til at oprette Ynglin-

Mads og Carl Kristiansen blev fotograferet i anledning af deres koner, toilinge søstrene Mette Margrethe og Ane Marias 80-års fødselsdag. Ved Mads' begravelse i 1940 bemærkede Carl »Det har ingen betydning, hvilken Baas vi staa i i Aandelig Henseende. Mads Kristiansen var Grundtvigianer, jeg Beckasiner, men Gud spørger ikke om Lejre eller Partier, men om Tro eller Vantrø«. Grindsted Dagblad 1. april 1940, 'Beckasiner' var ment som en morsom omskrivning af tilhængerne af Indre Missions leder indtil 1901, pastor Vilh. Beck.



geforeningen i 1894, og blev et fremtrædende medlem af Indre Mission bl.a. som »indleder« i søndagsskolen, formand for Dansk Missions Samfund og medlem af Menighedsrådet for Indre Mission. Endelig var Anders og Carl Kristiansen – senere – med til at opbygge afholdsforeningen Det blå Kors.

Hvor stor forskel var der vel egentlig på brødrenes interessefelter? De folte tilsyneladende alle et behov for at enga-

gere sig i et mere forpligtende bredt foreningsmiljø. Og karakteristisk nok blev afholdelsesengagementet centralt for begge lejre. Alle fire har formentlig hver især været overbeviste om, at netop deres tilhørsforhold til henholdsvis grundtvigianismen eller Indre Mission var den mest naturlige konsekvens af deres liv som hedebeder i Grindsted sogn.

Enkeltpersoner kunne også springe fra den ene bevægelse til den anden.

Der var eksempelvis gårdejer Niels Lauridsen, der interessant nok havde gjort karriere i begge bevægelser. Mens han i 1880'erne, som ungkarl havde været et fremtrædende medlem af den folkelige bevægelse som både en ivrig skytte, totalafholdsmand, demokrat og andelsmand i Farveriet, blev han i 1890'erne en lige så ivrig foregangsmand inden for Indre Mission.

Pastor Johannes Vibe Petersen beskrev Niels Lauridsen som en mand, der var radikal – imod Estrup og en sikker deltager ved alle politiske møder, men kirken gik han langt udenom. Men efter at hans helt unge hustru blev vakt, og han en nat under et forfærdeligt stormvejr blev rædselsslagen, søgte han næste dag præsten og sagde:

» – Jeg har hidtil været en spotter og en fiende af Gud, men i nat har han vist mig sin krytnæve, og jeg kan ikke fatte, at han skulle elske sådan een som mig«.

Da han fik at vide, at »alt er Naade«, fandt han »Vejen«. ¹⁰⁶ Niels Lauridsen blev omvendt og tilsluttede sig Indre Mission ved vækkelserne i 1890'erne. Og han blev siden en central figur i Indre Missions samfund.

Vi har allerede set, at vækkelserne faktisk opviste en vis geografisk spredning i sognet. Det må være et vidnesbyrd om, at den samhørighed, som slægten og naboerne udgjorde, var en af de udslagsgivende faktorer for tilslutningen til en af bevægelserne. Grundtvigianerne boede karakteristisk



Niels Lauridsen og hustru fotografert i 1900 i forbindelse med det album over »Grindsted-Grene sogns hellige«, som missionsfolkene forærede pastor Johannes Vibe Petersen ved dennes afrejse fra Grindsted. Niels Lauridsen var i sin ungdom med i »den folkelige bevægelse«, men skiftede retning efter en dramatisk vækkelse i 1890'erne.

nok især i den nordlige del af sognet tættere på det grundtvigske Sdr. Omme, (vi ved faktisk, at Nollund i perioder blev befjent af den grundtvigske præst i Sdr. Omme), ¹⁰⁷ »Fri-missionen« eller »Lamborg«-folkene holdt i sagens natur til i Lamborg i vest-sognet tættere på den ret religiøst mangfoldige Ølgod stationsby. Missionsfolkene, som var med i albummet over »Grindsted

soğns Hellige« i 1901, boede karakteristisk nok tæt på selve byen, i Sønderby, i Hinnum, i Dal, i Plaugborg, i Horsbøl og i Morsbøl. Der var ikke »plads« til flere retninger her. Kun Andelsfarveriets første farver, Niels Madsen bosat i Sønderby, som kom fra Slesvig, blev i en folketælling fra 1890 betegnet som »Papist«, hvilket vel var en fejlskrivning for baptist – næppe for det mere kryptiske 'papist' dvs. katolik. Det var nok under alle omstændigheder et religiøst tilhørsforhold, som han havde medbragt hjemmefra. ¹⁰⁸

Når alt dette er sagt, har den enkelte selvvelgelig valgt sit kirkelige tilhørsforhold selv og ud fra sit eget livssyn. Men det korte af det lange må alligevel være, at valget altid afhæng af den aktuelle kontekst: økonomisk, socialt, i forhold til familie og nærmiljø, i forhold til markante personligheder inden for vækkelsen og ikke mindst af den måde man tolkede sin egen situation på. Harbørefiskerne har, på grund af den opmærksomhed begivenhederne dér vakte i samtiden, utvivlsomt været et stærkt identifikationsobjekt for 1890'ernes hedeboender i Grindsted.

Laust Rasmussen og jerrbanen

Det lille folkelige miljø omkring Demokratiske Forening indtog ikke bare en ledende rolle på det økonomiske plan i Grindsteds andelsforeninger. ¹⁰⁹

I Bække-Kredsen er der i denne Tid lidt Røre i Anledning af det forestaaende Folketingsvalg. Der er to Retninger, som ikke rigtig er tilfredse med Kredsen hidtilværende repræsentant, Folketingsmand L. Rasmussen, Grindsted, nemlig Missionen og Agrarforeningen. Fra førstnevnte Side har der været Tale om at opstille Lærer Jensen, Billund, medens Agrarerne, efter først at have gjort et Forsøg med en Mand udenfor Kredsen, nu synes at ville forsøge sig med Gaardejer C. Petersen, Gildbjerg. Petersen har den heldige Egenskab at kunne forene Missionen med Agrarerne, og efter paalidelig Kilde erfarer jeg [referenten], at der er truffen Aftale med de to eventuelle Kandidater om, at kun den, der bedst kan samle Missionens Stemmer, bliver Kandidat paa Valgdagen.

Forleden Dag holdtes et Møde i Vorbasse for at forhandle Lærer Jensens Kandidatur. Paa Forespørgsel erklærede Jensen imidlertid, at han ikke absolut kunde slutte sig til Missionen, men nærmest indtog et Standpunkt, som han kaldte »gammel-grundtvigiansk«. Herefter synes det at være C. Petersen, der har de bedste Kort paa Haanden, hvad det angaar at blive Folketingsmand L. Rasmussens Modkandidat.

Referatet i Kolding Folkeblad for 12. januar 1898 viser, at Laust Rasmussens grundtvigianisme ikke var lige vellidt i kredsen, og at der opstod en interessant opposition af Indre Mission og Agrarbevægelsen (små-bønder) mod sociale udgifter. I sidste ende ville lærer Jensen ikke stå ved sit kandidatur.



Allerede inden pastor Otto Sommers afrejse fra Grindsted i 1893 var gruppen af borgere blevet forøget med enkelte håndværkere og handlende. Dette må ses i sammenhæng med den omsætningsforøgelse, som landbrugsudviklingen førte med sig. Stående: købmand Oldenborg, snedker Andersen, urmager Gaarde Sørensen, købmand I.H. Sørensen, murer Kr. Præstegaard, postmand Kasmus Hansens. Siddende: skræder N.C. Nielsen, apoteker T.C. Hansen, postmester P.F. Rasmussen, distriktslæge Baker, købmand Niels Thomsen, farver Piper, skræder A. Jørgensen, gårdmand Anders Præstegaard. Der mangler også et par borgere på billedet, nemlig foruden pastor Sommer seto også førstelærer Jens Kr. Nielsen. De hørte tilsyneladende ikke længere rigtig med blandt 'borgerne'. Sammenlign med billedet af borgerne side 48.

Frem for alt kom miljøet til at dominere på det politiske plan især gennem husmand Laust Rasmussens mandat i Folketinget (1890-1918).

På et tidspunkt mødte Laust Rasmussen ganske vist modstand blandt missionsfolkene i sin vælgerskare. Det skyldtes formentlig, at han i 1895 havde sluttet sig til Venstre-reformpartiet.¹¹⁰ Tilhængere af Den indre Mission opstillede i 1898 lærer Jensen fra nabo-

sognet Grene på bekostning af Laust Rasmussen kandidaturl.¹¹¹

Det forblev dog ved hensigten. Husmand Laust Rasmussen var respekteret i hele valgkredsen og forblev da også Bække-kredsens repræsentant i Folketinget helt til 1918 og opnåede for almindelighed den stilling at få gjort opmærksom på Grindsted's eksistens i forbindelse med tidens store jernbanedebatter.

I den lokale demokratiske forening var der dog fortsat – så vidt vides – ingen missionsfolk blandt de fremtrædende medlemmer før et stykke efter århundredskiftet. Intet tyder heller på, at missionen kom til at dominere i Sognerådet i tiden før århundredskiftet i forhold til sin talmæssige størrelse.¹¹²

Selvom missionen stadig udgjorde flertallet blandt sognets bønder, accepterede man altså – formentlig af praktiske grunde – at overlade både det politiske og de økonomiske initiativer til initiativtagere, der egentlig tilhørte sognets mindretal i den folkelige bevægelse.

Der har formentlig ikke været nogen uenighed i den førte politik: at fremme baneplanerne og dermed Grindsted's udviklingsmuligheder bedst muligt.

Tanken om Grindsted som jernbaneknudepunkt i Midtjylland blev formuleret allerede i april 1873, hvor Ribe Stiftamt nævnte muligheden af en jernbane omkring Vejle-Vardevejen, hvorved der kunne skaffes adgang til vestbanen fra de østlige sogne omkring Grindsted.¹¹³

Først den 28. marts 1896 var tiden dog inde til, at folketingsmand Laust Rasmussen kunne foreslå en forlængelse af Egtvedbanen til Grindsted. I 1898 fremkom Laust Rasmussen med et endnu mere vidtgående forslag om »en forlængelse og udvidelse af Grindsted Mergelbane«, hvorved den gøres til »Trafikbane« fra Grindsted til Vandel, ligesom banen også skulle forlænges til Varde. Med udgangspunkt heri

Jens Jensen (Sønderby)
A Christensen (Filskov)
Andersen
Andersen
Chr.[Kt.] Præstegaard
Nielsen (Vårde)

Sørine Grønlund

Dagmar Pedersen

Hans Chr Hansen
Pedersen

S.H. Sørensen

Hans Madisen

Sørensen

Andreas Andersen

Vinkel [Wedell]

N Chr Nielsen

Marius Pedersen

Kristian Jørgensen

Anders Jørgensen

Kirstine Andersen

Ane Marie Hansen

Anders Kristensen

J.P. Jensen

Jette Kirstine Hansen

Andelsmejeriet

Andelsfarveriet

Træskommand

Sadelmager

Snedker

Manufaktur-

forretn.

Garn og

Brodenhd.

Trikotage-

forretning

Malter

Gjæstgiver

Kjøbmand

Kjøbmand

Urmager

Snedker

Bager

Herrekvipe-

ringsfor.

Skomager

Møller

Skædder

Modelforretning

Modelforretning

Andelsforretnet

Skomager

Væverske

I 1897 indberettede Grindsted=Grene Sogneråd ved sognerådsformand N. Nielsen og førstelærer J.Kr. Nielsen følgende til Handels- og Industritællingen den 25. maj 1897. De efterhånden realistiske diskussioner i Folketinget om baner til Grindsted har utvivlsomt været med til at fremme interessen for (lands)byen. Selvom Grindsted's befolkningsmæssigt ikke var stor, viser erhvervsindberetningen fra 1897, at Grindsted havde tiltrukket en del handlende og håndværkere.

argumenterede Rasmussen for både at føre en bane til Egtved (dvs. en forbindelse til Kolding), til Brande og Moeslund (dvs. en forbindelse til Herning), og endelig til Esbjerg.¹¹⁴



Grindsted by, som den så ud omkring 1901, lige før udviklingen for alvor tog fart, og samme år som Grindsted Borgerforening blev oprettet. Der var tydeligvis ikke meget at komme efter i Grindsted. Huset ved ladeporten i midten er Grindsted Afholdis- eller Landbohjem.

Laust Rasmussen arbejdede videre med perspektivet gennem bl.a. Grindsted Sogneråd. I alt fald kendes et brev fra Sognerådet om forlængelse af den allerede eksisterende Kolding-Egtvedbane til Grindsted.¹⁵

Det har nok været svært at forestille sig dengang i 1898, at Grindsted engang i en nær fremtid skulle tælles med i rækken af stationsbyer. Den endelige beslutning om anlæggelsen af baner i fem retninger ud fra Grindsted blev taget ved lov af 27. maj 1908.¹⁶ Men der kan ikke være tvivl om, at blot tankerne om de nye baneplaner satte sig vari-

men der blev i den grad vendt op og ned på samfundet gennem dannelsen af organisationer med både et instrummentelt, ekspressivt og identitetsskabende indhold. To store foreningsmiljøer havde etableret sig: et grundtvigsk/folkeligt og et indremissionsk

Selvom det, der siden skete i Grindsted sogn med stationsbyens udvikling, var langt mere gennemgribende, kan der alligevel ikke være tvivl om, at de her beskrevne strukturer, der blev etableret i landbosamfundet før århundredskiftet, fik afgørende indflydelse på det, der siden skete i stationsbyen.

Sidsel Eriksen

Stationsbyens samfund

Folk og foreninger i Grindsted 1880-1940

Del II Hedelandsbyen

g den
: den
yrdes
e eller
:grin-
iviser,
palter
parts-
brosse
ar kan
lokal-
n' af
si Og
cke så
er og
- til
ære -

Overgaard Bøger, Grindsted

4. Kapitel

Bydannelse

»Nu er Grindsted en stor by med alle håndværkere og fuldstændige butikker. Der afstikkes jernbanelinjer både fra nord og syd, øst og vest. Byen skal blive et knudepunkt i Midtjylland og ender måske med at blive Danmarks andet Herning«.

Otto Sommer, Erindringer om Grindsted-Grene Sogne, 1913.

Da Otto Sommer skrev sine erindringer i 1913 – året før jernbanens gennemførelse til Vejle – var Grindsted allerede en »stor« by. I takt med at rygtterne om, at jernbanen skulle komme til Grindsted, blev stadig mere vedvarende og pålidelige, indledtes der en egentlig accelererende bydannelse.¹ Andelsvirksomhederne – især klædefabrikken – udvidede, mejeriet voksede, der var øget købekraft på landet og dermed et behov for en detaljeret handels- og håndværksvirksomhed. Og frem for alt var der muligheder i byggebranchen.

Etableringen af denne første by foregik i en paradoksal situation. På den ene side var de, der kom først, nødt til som minoritet i sognet at tage udgangspunkt i de strukturer, der allerede var etableret: Indre Missions domians på landet var eksempelvis noget, der ikke sådan kunne rokkes ved. På den anden side fik de folk, der kom

først, også mulighed for at starte på en frisk i byen. De kunne ikke blot vælge at slå sig ned de bedste steder, de kunne også være med til at påvirke og udstikke nye retningslinier eller helt enkelt nystrukturere grundlaget for det, byen siden skulle bygge videre på. Et af de første initiativer i den retning var dannelsen af en helt ny organisation af og for de nye borgere.

En borgerforening

Mellem jul og nytår 1901 samledes 23 af Grindsteds nye borgere til et møde på kroen. Det var der ikke noget nyt i. Det havde de gjort så ofte i de forløbne år, når der var noget at drøfte, som de havde fælles interesse i. Det nye var, at de var blevet flere, og at de nu besluttede, at samværet skulle foregå under organiserede former – i en Borgerforening.



Bønder og borgere i fin forening på Borgerforeningens udflugt til Påbøl plantage i 1902. Bønderne kendes tydeligt fra bagerne i klædestrøget. Folketingsmand Laust Rasmussen sidder i sit vadmelstøj i borgernes midte. Siden skulle bønderne få en mere marginal stilling i foreningen. Om tøjturen fra Påbøl oplyste Kolding Folkeblad 10. juli 1902, at borgerne gjorde et »Ophold i Sdr. Omme med en lille improviseret Dans«. Begest: Skovrider J. Holt, trælasthåndler Andersen, gårdejer Ivar Lauridsen, spindemester L. Jeppesen, landpostbud H. Feltendahl Sørensen, karetnager Lyfche (Larsen?), urmager Gaarde-Sørensen, en tjenestetræng ved Kr. Præstegaard. Anden række: gårdejer S.P. (Engelbrecht) Kristiansen, frk. Kirstine Eskildsen, ukendt, skomager M. Petersen, læge Mads Melchiorson, fru skovrider Holt, ukendt, folketingsmand Laust Rasmussen, fru læge Melchiorson, fru malermester Kaalund, malermester Th. Kaalund, fru K. Hansen, gårdejer P. Chr. Pedersen, krojer L. Hansen. Tredje række: Væver Hans Nielsen, fru spindemester L. Jeppesen, fru skomager Sofia Petersen, fru gårdejer Sofia Pedersen?, ukendt ansat i Bøllings forretning, farmaceut frk. Møller, fru folketingsmand Else Rasmussen, fru landpostbud A. Feltendahl Sørensen, fru Lise Nielsen, ukendt, fru postmester Dagmar Nielsen, postmester H.J. Nielsen. Fjerde række: Bøllings søstersen, købmand Bølling, fru Bølling-Forrest, Oluf Holt og Jacob Vilhelm Holt.

Den umiddelbare anledning til foreningsdannelsen var dog en dyb bekymring over den skolegang, deres børn fik hos førstelærer Nielsen sammen med landbønderne fra sognet. De var sig pinligt bevidste, at skolen var den institution, der havde aller-

størst indflydelse på den næste generations muligheder. Mange af de nye borgere betragtede nok kun deres forhold i Grindsted som midlertidigt, og skulle deres børn nå videre i verden, måtte der ordentlig og også eksamensrettet undervisning til.

Skoler i landkommuner som Grindsted blev administreret som et »landsbyordnet skolevæsen« med hverandendags undervisning på store, ikke årgangsdelte hold, og undervisningen gav ikke kompetence til et videre uddannelsesforløb. Apoteker Topp havde allerede på eget initiativ videreført den etablerede tradition for privatundervisning på apoteket, men der var ved at blive for mange børn til, at det kunne fortsætte.² Og da Sognerådet for Grindsted-Grene sogne ikke var interesseret i at ændre sin administration af skolevæsenet ud over det loypligtige, blev det derfor et af Borgerforeningens første initiativer at oprette en privatskole, hvor borgerne selv kunne bestemme det hele.

Allerede i forbindelse med oprettelsen i 1902 proklamerede Borgerforeningen i *Kolding Folkeblad*, at Privatskolen underviste i almindelige skolefag samt sprog, og at den ville afhjælpe et »længe følt Savn« for beboerne, idet børnene med den nye skole ville få undervisning hele seks dage om ugen.³ Man stillede således klart mod at kunne tilbyde borgernes børn en undervisning, der svarede til den købstadsordnede hverdagsskole.

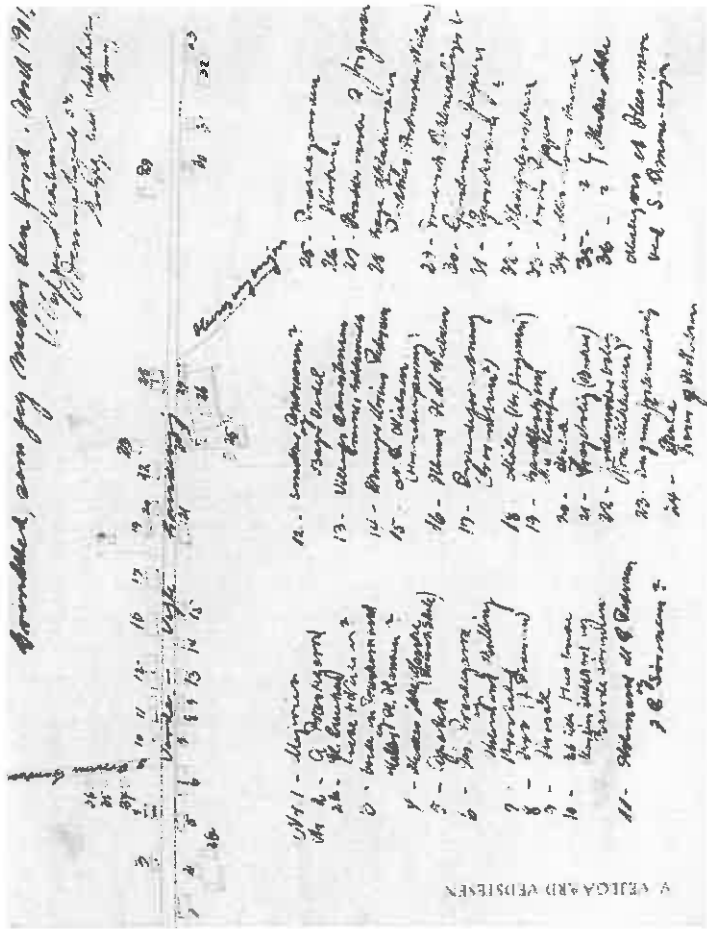
I skolesagen havde de nye borgere interesser tilfælles med de grundtvigske bønder, der tilsyneladende også havde problemer med den eksisterende undervisning. Plantør Mads Kristiansen begrundede endog sin holdning i et brev til førstelærer J. Kr. Nielsen. Han var bange for skolens forkyn-

delse. Det var for tidligt, at børnene begyndte at skelne mellem »troende og vantro« i skoleårene, og bedre blev det ikke af, at hans børn blev drillet med, at de ikke frekventerede missionens søndagsskole.⁴

I det første Borgerforeningsmøde deltog derfor ikke blot byens nye spidser: bager Frans Wedel, apoteker Topp, postmester Nielsen, skræddermester A. Jørgensen, arbejdsmand Jens Severin Christensen (Jens Jannerup), sneedermester Jes Kr. Præstegaard, skræddermester N.C. Nielsen. Også landsognets mest fremsynede mænd var mødt op: sognerådsformand, gårdejer Anders Præstegaard og naturligvis husmand og folketingsmand Laust Rasmussen. Sagen var dem ikke fremmed. Grundtvigske friskoler var allerede oprettet rundt om i landet på den tid.

Borgerforeningen nedsatte et skoleudvalg af interesserede forældre, som skulle arbejde videre med skolesagen. Der var plantør Mads Kristiansens bror, gårdmanden Søren Peter Kristiansen med, sammen med sneedermester Kr. Præstegaard, spinder L. Jeppesen fra Andelsklædefabrikken, gårdejer Anders Præstegaard, og postmester Nielsen.⁵

Sagen med Privatskolen gik i orden. En skoleforening blev stiftet i Borgerforeningens regi, og Sognerådet bevilgede på opfordring af Borgerforeningen 150 kr. til skolen. Der blev lejet lokaler, og som lærer blev ansat den nyuddannede P.J. Petersen. Skolen begyndte undervisningen af borgernes



Kort over Grindsted i 1901 med angivelse af de enkelte huses beboere.

børn i december 1902 - i behagelig afstand fra lærer Nielsen, Kommuneskolen, resten af bybørnene og ikke mindst hovedparten af dem fra landet. Skolen blev dermed en markering af, at der var forskel på folk - og deres børn.

Med oprettelsen af Borgerforeningen i Grindsted var introduceret en organisationsdannelse, som kendes fra andre tilsvarende bydannelser.⁶ Formålet var ret bredt formuleret i foreningens første vedtægter, at

»give Medlemmerne Lejlighed til at drøfte Byens og Egnens Interesser, samt til enhver Tid ad de Veje og ved de Midler, som findes mest hensigtsmæssige, at bidrage til de forekommende Spørgsmaals Løsning«.

Altså en klart lokalpolitisk interesseorganisation. Men i tilknytning hertil blev borgernes samvær også institutionaliseret, for foreningens andet virkeområde kom ifølge vedtægterne til at bestå i, at



Skolebillede fra Grindsted Privatskole i 1908. Borgerforeningens børn adskiller sig væsentligt fra kommuneskolens elever i blædedragt. Se side 70. Bages: frk. Søren, cand.theol. M. Nielsen, Otto Johansen, Indtoard Petersen, Alfred Præstegaard, Holger Hansen, Peter Wedel, H. V. Kaalund, Alfred Jeppesen, Jens Hansen, Poul Melchiorson, Gude Skjoldborg, Stence Hansen, Marie Præstegaard, Stirne Hansen, Hulda Hansen, Eltonne Jeppesen, Gudrun Præstegaard, Herta Kaalund, Ely Nielsen, Ejnar Melchiorson, Claus Mikkelsen, Gunnar Hansen, Peter Andersen, Henning Skjoldborg, Jens Præstegaard, Aage Præstegaard og Kaj Skjoldborg.

»Foreningen afholder selskabelige Møder i Vinterhalvaaret i dens Lokale 1. og 3. Torsdag i hver Maaned«.

Det omtalte lokale lå på Grindsted Kro.⁷

Foreningen sigtede tydeligvis mod en forening af det praktiske arbejde for byens og egnens ve og vel med det selskabelige. Det var en forening af det instrumentelle og det ekspressive. Borgerforeningens medlemmer var ved at

etablere et nyt sammenhængende miljø i sognet.

Borgerne fortsatte således møderne på kroen - i begyndelsen hver fjortende dag, men fra 1904 hver torsdag i vinterhalvåret. Allerede i maj 1902 havde foreningen 46 medlemmer, og siden fortsatte medlemstilgangen. Ganske vist skulle nye medlemmer godkendes af bestyrelsen, men alt tyder på, at foreningen optog samtlige interesserede.

Det var ikke erfarne bymennesker, der slog sig ned i byen og meldte sig ind i Borgerforeningen. Så godt som alle de første byboere kom oprindeligt fra egnen, men havde typisk nok været bosat i en anden mindre by inden tilflytningen til Grindsted. Og så var de alle ganske unge.⁸ Medlem af Borgerforeningen blev de nye byboere, efterhånden som de bosatte sig i byen. Først og fremmest var der naturligvis byens fåtallige embedsmænd, de selvstændige håndværkere og de handlende. Men med til medlemsgruppen hørte eksempelvis også snedkervend Laust Skov og arbejdsmand Jens Severin Christensen (Jannerup), der tydeligvis begge regnedes som borgere i Grindsted.

Flere (tolv) af sognets fremskridts-hungrende landmænd fra miljøet omkring Demokratisk Forening optrådte også blandt Borgerforeningens medlemmer.⁹ De var om nogen interesserede i at fremme egnens – og byens – udvikling, og deri havde de afgjort interesser fælles med de nye borgere. Borgerforeningen udvidede faktisk bestyrelsen fra fem til syv medlemmer for at sikre to landboere plads.¹⁰ De 'demokratiske' bønder har tydeligvis – ligesom borgerne selv – kunnet se nytten af en borgerforening. Det var et nyt fælles forum af interesserede mennesker, der kunne tage initiativ til og koordinere helt konkrete projekter i byen og egnen – til fælles gavn.

Talmæssigt var medlemmerne af Borgerforeningen dog stadig et min-

dretal i sognet, og borgerne havde derfor brug for en bredere platform for deres virke. Foruden Borgerforeningen, byggede de derfor i første omgang også klogeligt videre på de allerede etablerede foreninger – især det folkelige foreningsliv, som dog pga. missionens dominans i sognet trængte til nyt liv. Disse foreninger blev derfor naturlige alliancepartnere for de nye byboere.

Demokratisk forening

Den gamle Demokratisk Forening og de nye borgere kom snart til at danne et stærkt politisk bevidst oppositionsmiljø i sognet – et miljø, som skabte et sammenhold blandt dem, der ikke hørte til det missionske flertal på landet.

Demokratisk Forening havde stort set siden sin stiftelse i 1885 siddet på to pladser ud af i alt seks Grindsted-pladser i Grindsted-Grene Sogneråd (tvillingesognet Grene havde yderligere tre pladser i Sognerådet indtil 1921). Men Demokratisk Forening havde erobret pladsen som sognerådsformand i århundredets første årti ved gårdejer Anders Præstegaard (1901-1909). Det største aktiv var dog stadig, at Demokratisk Forening var garanten for Laust Rasmussens plads i Folketinget (1890-1918). Skønt de to nævnte tillige var medlemmer af Borgerforeningen, styrkede borgerne afgjort deres indflydelse ved også at melde sig ind i Demokratisk Forening. Derigennem fik

de reelt et stærkt talerør ikke blot i Sognerådet – også i Folketinget.

Både i 1903 og i 1906 søgte Borgerforeningen dog forgæves at få valgt en borger ind som medlem af Sognerådet på Demokratisk Forenings liste. I 1903 afholdt man et enkelt vælgermøde for at formemme stemningen forud for valget, men videre kom det ikke.¹¹ Ved valget i 1906 blev et af Borgerforeningens respekterede medlemmer, dr. Mads Melchiorson, opstillet på Demokratisk Forenings liste, uden at opnå valg.¹² Borgerforeningen blev dog indirekte repræsenteret gennem Demokratisk forenings sognerådsmedlemmer.

Den aktive, demokratiske og folkelige tradition, som Demokratisk Forening var udsprunget af allerede i 1880'erne, opblomstrede dog mærkbart tilskyndet af de nye borgeres engagement. Medlemstallet i Demokratisk Forening steg mærkbart i perioden fra 1903 med 54 medlemmer til 1910 med 223 medlemmer.¹³

Folketingsmand Laust Rasmussen var nu som i starten både foreningens samlingspunkt, initiativtager og tillige personificerede han foreningens folkelig/demokratiske identitet. Og i den stilling havde han en forbløffende evne til at skabe tilslutning til sine egne synspunkter.

Han var således hovedmanden bag den Grindsted Fredskreds, der virkede i tilslutning til Demokratisk Forening, men arbejdede for dansk neutralitet. Kredsen rekrutterede sine medlemmer

Grindsted Sogns demokratiske Forening afholdt Onsdag Aften sin årlige Generalforsamling paa Grindsted Kro.

Formanden, P. Skov, Nollund fremlagde Regnskabet, som godkendtes, og aflagde Beretning for det forløbne Aar. Medlemsantallet var ved Aarets Begyndelse 54, nu 75. Til Bestyrelsen genvalgte S.P. Kristiansen, Horsbøl, og valgte i Stedet for Bager Wedel og Købmand J. Pedersen, som ikke ønskede Genvalg, Plantør M. Kristiansen og Postmester Nielsen.

Det vedtoges at afholde Grundlovsfest den 5 Juni. Under den påfølgende Diskussion udspandt sig mellem N. Lauridsen, Utoft, Folketingsmanden [Laust Rasmussen] og Drigenten [postmester Nielsen] en længere lærnabandebåt, som mest havde lokal Interesse, og endelig drøftede man Spørgsmålet om at hæmme Drikkeriet ad Lovgivningens Vej ...

Jærnbaner stod altid på dagsordenen ved møderne i Demokratisk Forening, og debatten fortsatte lige så naturligt over i det, der fulgte i civilisationens kølvand: alkoholen. Debatten på mødet udspandt sig mellem den nyoprettede missionske gårdejer Niels Lauridsen, der gik ind for alkoholforbud i overensstemmelse med nye tanker inden for Den indre Mission, afholdsmændene Laust Rasmussen, der kun gik ind for personlig afhold, og postmester Nielsen, der som medlem af Borgerforeningen, formentlig har været modstander af såvel kravet om personlig afhold som alkoholforbud. Referatet blev bragt i Kolding Folkeblad 31/12 1903.

1902:	54	1909	
1903:	75	1910:	223
1904:	201	1911:	237
1905:	211	1912:	241
1906:	209	1913:	
1907:	180	1914:	250
1908:	180	1915:	400

Medlemstallet i Demokratisk Forening steg mærkbart i århundredets første årti. Tallet er hentet fra generalforsamlingsreferater i *Kolding Folkeblad* og for 1915 fra *Midtjyllands Ugeblad*.

blandt Demokratisk Forenings kerne: plantør Mads Kristiansen fra Utoft, Laust Rasmussen, farver Piper, bogholder Karl Hansen, gårdejer S.P. Kristiansen, skrædder A. Jørgensen, og postmester Nielsen. Også denne forening fungerede ved siden af Demokratisk Forening som et lille, politisk diskussionsforum i sognet. En enkelt diskussion nævnes i 1906, nemlig om »Døgnets Politik, navnlig Kolonipolitikens Fare for Virkeliggørelsen af Fredsvennernes Tanker og Ideer«. ¹⁴

Frem for alt blev generalforsamlingerne i Demokratisk Forening en vigtig begivenhed i sognet og i byen. Her samledes man om valg af en bestyrelse på 9-11 mand, her blev man informeret om den aktuelle politiske situation i et obligatorisk folkeligt og politisk foredrag af folketingsmand Laust Rasmussen. Her diskuteredes de seneste (lands)politiske spørgsmål.

Udviklingen i de stadig mere realistiske banepåner stod altid øverst på dagsordenen i tiden før den endelige

vedtagelse i 1908. Det var et fælles samlingspunkt. Men ved generalforsamlingen på Grindsted Kro i 1903 fortsatte jernbanedebatten naturligt over i en anden stor debat om »gennemførelse af alkoholforbud«. Det, at alkoholen næsten automatisk fulgte i jernbanens kølvand som »civilisationens forbandelse«, var blevet en almindeligt udbredt opfattelse i samtiden. ¹⁵ Flere af Demokratisk Forenings medlemmer var sig dette tydeligt bevidst. Med genoplivningen af Demokratisk Forening i tiden efter århundredskiftet var kun begyndelsen til en grundtvigsk/folkelig renaissance i byen.

Folkelig afholdenhed

Trods forventningen om banens snarlige komme er det alligevel tankevækkende at afholdelsesforeningen Blå Bånd blev stiftet i sommeren 1902 – før Grindsted rigtig var blevet by. Ganske vist var den 'folkelige' afholdsbevægelse vidt udbredt i Jylland omkring århundredskiftet, men takket være missionen, havde denne foreningsdannelse ikke fået lov til at overleve i Grindsted. Hvorfor afholdsspørgsmålet nødvendigvis gjorde en ny foreningsdannelse på dette tidspunkt, kan man gisne om ud fra vort kendskab til medlemskredsens sammensætning.

Vi kender navnene på femten af i alt godt fyre medlemmer i den nye Blå Bånd-forening. De kom som nævnt især fra de samme kredse som Grindsted

Totalafholdelsesforening, nemlig blandt den gamle Demokratisk Forenings medlemmer, hvorfor den nye afholdsinteresse kan ses som en genoplivning af den gamle folkelige afholdssinteresse i sognet. Der var gårdejer Jørgen Moesgaard, husmand Søren P. Kristiansen og hans broder, plantør Mads Kristiansen, og dennes søn, husmand Kristian Engelbrecht Kristiansen, Utoft, blev den nye forenings formand. Laust Rasmussens søn, Rasmus L. Rasmussen optræder også som medlem af den nye forening. Netop de fire sidste af disse landmænd var tillige medlemmer af Borgerforeningen. Der var også flere afholdsbevidste borgere – men ikke spidser – fra miljøet omkring Borgerforeningen: Købmand Bølling, arbejdsmand Jens S. Christensen (Jannerup), enkefru Søren Grønlund, smedemester Søren Elbæk, smed Lorentsen og urmager Gaarde-Sørensen.

Noget kunne også tyde på, at der var ved at blive interesse for afholdsspørgsmålet blandt missionen. I alt fald er der blandt de medlemmer vi kender enkelte missionsfolk, nemlig snekker Eskild Eskildsen, Grindsted, og gårdmand Iver N. Iversen, Dal. ¹⁶ Mads Kristiansen noterede 30. juli 1902 med både overraskelse og tilfredshed i et brev til sin kone, at Grindsted Afholdelsesforening havde fået 11 nye medlemmer og nu havde i alt 45. »Det læstærkt Fart, selv Missions Folk er med«. ¹⁷ Disse missionsfolks tilslutning til afholdssagen er interessant, fordi

»totalafholdssagen« stadig var en mærkering i opposition til Indre Mission. Indre Mission hyldede af teologiske grunde stadig »mådeholdet«. Men endnu glimrede langt flertallet af de missionske hedeboer og husmænd tilsyneladende også ved deres fravær.

Der havde også været en del diskussion af spørgsmålet i missionske kredse. Den nye afholdelsesforenings formand Kr. Engelbrecht Kristiansen forholdt sig stærkt polemisk til denne problematik i forbindelse med foreningens et-årsdag 7. marts 1903. »Mådehold« ville efter hans mening kun bidrage til at opretholde drukkenskaben i samfundet:

»Der er een Gang udtalt de haarde Ord, at de »Maadeholdende« er Drukkenskabets rette Advokater, men det er Sandhed, thi dette at alvorlige Kristne og agtede Borgere omgaas med berusende Drikke, gør, at disse bliver holdt mere i Ære, end de ellers vilde ... Man kan saaledes f. Eks. sige, at Afholdssagen frister til Hykleri og Selvtretfærdighed. Lad os spørge: Frister ikke Kristendommen endnu mere i den Retning. Jo sikkerlig, hvis man derfor af ovennævnte Grund fordømmer Afholdssagen, maa Kristendommen ogsaa fordømmes«. ¹⁸

Det var næppe en tilfældighed, at det blev en afdeling af landsforeningen det Blå Bånd, der genoptog afholdsarbejdet i Grindsted, og at det altså ikke blev en direkte forlængelse af den gamle Grindsted Totalafholdelsesforening. Dels stod Blå Bånd-bevægelsen allere-

de stærkt i nabosognet Ølgod.¹⁹ Dels sigtede Blå Bånd lidt bredere, fordi organisationen i sin svenske udgave var kristelig, og derfor burde være mere spiselig også for missionen. Kravet om afholdenhed gjaldt kun medlemmet selv, og medlemmerne måtte nyde gærede drikke, vin (som Jesus) og øl med måde. Man håbede derfor at kunne samle lidt større interesse om afholdsspørgsmålet.

Missionsfolkene fandt sig selvfølgelig ikke til rette i selskabet, og det Blå Bånd vandt ikke større tilslutning blandt dem. Kun var den missionske snedker Eskildsen i længere tid bestyrelsesmedlem i foreningen – formentlig mere af sympati for sagen end for sammenhængen.²⁰ Men Blå Bånd-foreningen har formentlig været årsagen til, at missionen i 1906 dannede en Blå Kors-forening og fortsatte afholdsarbejde i dette regi. De to religiøse grupper i sognet ville tilsyneladende ikke det samme med afholdenheden.

Der har formentlig heller ikke været noget særlig intensivt socialt liv omkring Blå Bånd-foreningen. Der blev annonceret møder den første og tredje lørdag i måneden – ikke på kroen, men på Grindsted Landbohjem,²¹ men foreningen har nok fortrinsvis været identitetsmarkerende. Medlemmerne skulle bære en såkaldt afholdsnål, der stedsse kunne markere tilslutningen til afholdssagen over for omgivelserne.

Hvorvidt sognets afholdstilstand havde ændret sig væsentligt netop med byudviklingen, er vanskeligt at

svare på. Ét er sikkert. Kroen var ved at blive et problem – for nogen. Mens kroen og markederne tidligere havde været et naturligt samlingssted for sognets liv, var den nu ved at blive lidt af en anstødssten i sognet.

Dannelsen af Blå Bånd førte umiddelbart til en skærpeelse af sognets alkoholpolitik. Netop i efteråret 1902 fik en beværter fra Kolding en bøde for at have »siddende Gæster til henad 3-Tiden efter den af Politiet anordnede Lukketid«.²² Og kort efter dannelsen i 1902 søgte foreningen at formå Borgerforeningen til at gøre noget ved det forhold, at »Teltene på Markedspladsen skænkede Spiritus efter Kl. 11«. Borgerforeningens bestyrelse udsatte dog behændigt sagen. Allerede ved sommermarkedet i 1904 fastslog *Kolding Folkeblad* dog, at »Af gøgl var der som sædvanlig nok, men det bør noteres, at man ikke saa slet saa mange berusede Personer som tidligere«.²³ Vi ved ikke, hvor stor indflydelse Blå Bånd foreningen faktisk fik, men den har tilsyneladende straks gjort en indsats for at forandre forholdene på kroen og ved markedet i byen.

Foredrag, skydning og gymnastik

Yderligere et par af de gamle folkelige foreninger genopstod i ny skikkelse ud af eller i tilknytning til miljøet omkring Demokratisk Forening og Borgerforeningen: En grundtvigsk foredragsforening og Grindsted Skytte- og Gym-

nastikforening. Begge foreningsdannelser var primært ekspressive, og dermed kan vi unægtelig tale om, at de kom til at fuldende et bredspektret og sammenhængende foreningsmiljø blandt de folkeligt sindede på landet, og flertallet af de nye borgere i Grindsted. Kvinderne var nemlig også medlemmer af Grindsted Foredragsforening, og Skytte- og Gymnastikforeningen engagerede også sognets unge.

Foredragsforeningen nævnes første gang i 1903 med en generalforsamling på afholdshotellet. I den følgende tid omtales foreningen forholdsvis hyppigt i *Kolding Folkeblad*, i 1903 med et medlemstal på 53 og i 1904 med 48 medlemmer og med hele 84 i 1909, og vi må formode, at foreningen var begyndt at blomstre.²⁴

Medlemssammensætningen til de andre foreningsmiljøer var betragteligt. Foreningen havde en del landbomedlemmer fra Demokratisk Forening.²⁵ Der var bl.a. husmand Laust og Ellen Rasmussen, gårdejer Søren Peter Kristiansen, Niels og Johanne Nielsen, Modvig, husmand Oluf Kristensen, Modvig. Men især de nyttilfattede borgere hvor flere selv stammede fra grundtvigske miljøer, satte deres præg på foreningen: bagermester Frans Wedel og hans kone (de kom fra et grundtvigsk landmiljø omkring Anst ved Vejen), skovrider Jens Holt, postmester Nielsen, privatskolelærer M. Nielsen, læge Mads Melchiorson og slagter N.A. Hansen. (Han var opvokset i et grundtvigsk miljø i nabosognet

Sdr. Omme, og havde været på højskole som ung).²⁶ Alt peger på, at sognets ikke-missionske foreningsmiljø simpelthen blev fornyet efter en hensygnende tilværelse ved denne gruppe initiativrige borgeres indsats.

Foredragsmøderne, hvoraf flere var med udenbys foredragsholdere, blev også afholdt på Grindsted Landbohjem – på afstand af kroen. Foredragsforeningen søgte med sine møder at varetage en bred kulturel og oplysende virksomhed i sognet blandt de folkelig/demokratiske interesserede. Borgerforeningen havde ganske vist ofte søgt sig med underholdningsarrangementer – for at skabe en ekspressiv ramme i foreningens regi, og bl.a. slagter N.A. Hansen havde gentagne gange foreslået, at man burde have skuespillere til at »læse op« i Borgerforeningen, men mere blev det ikke til. Derimod tog borgerne på en årlig udflygt til grundtvigske samlingssteder: Skibelund krat, Askov og Grønvang ved Vejen, og viste dermed sit grundtvigske tilhørsforhold.²⁷

Foredragsforeningen samarbejdede også med Demokratisk Forening. Til et fælles grundlovs møde i 1911 med folketingsmand Johs. Jensen som taler kom der faktisk godt 300 mennesker.²⁸ Det var tilsyneladende blevet en fast årlig skik, at de to foreninger holdt et fælles grundlovs møde i Grindsted Krohave med fællesspisning og bal på kroen. Foredragsforeningen skaffede talerne.

Skydningen havde også hvilet siden 1880'erne, men med det voksende antal Grindsted-borgere – ikke mindst flere nye svende og lærlinge – blev der pludselig behov for foreningen igen. I foråret 1902 blev der ved et møde på Grindsted Landbohjem oprettet en ny Skytte- og Gymnastikforening i byen. Foreningen skulle virke som i 1880'erne med skydning om sommeren og gymnastik om vinteren.

Initiativtagerne til denne nye forening, var næsten alle de kendte folk: Formand var igen folketingsmand Laust Rasmussen (skydningen fandt fra 1901 sted på Laust Rasmussens ejendom),²⁹ slagter og kommende landbohjemsvært N.A. Hansen, Kr. Engelbrecht Kristiansen, der var formand for Blå Bånd, bager Frans Wedel og mejerist Juhl.³⁰

I de første år samlede gymnastikken sig om et hold unge gymnaster, ca. tyve i alt, fortrinsvis unge landmandsønner fra det demokratiske miljø og svende fra byen. Holdet blev ledet af Kr. Engelbrecht Kristiansen selv og farsversvend Berg-Petersen fra Andelsklædefabrikken, der havde deltaget i et gymnastikkursus på Askov højskole. Gymnasterne dyrkede i hovedsagen »Hovedspring, Højdespring, Ribbeøvelser og Sidespring«, men ved en opvisning i 1903 blev der også fremvist folkedanse, der også var indstuderet af Kr. Engelbrecht Kristiansen. Netop interessen for folkedansene virkede som en klar tilslutning til en landlig danse-tradition. Søgte Skytte- og Gymnastik-

foreningen mon dermed at genoplive tidligere tiders landbokultur?

Skydningen blev organiseret i en selvstændig skydeafdeling i foreningen. Blandt Skytteafdelingens nye medlemmer finder vi en hel del af byens nye borgere, hvoraf mange også var medlemmer af Borgerforeningen, Foredragsforeningen og Demokratiske Forening. Blandt de mest aktive skytter finder vi N.A. Hansen, apoteker Jeppe Skjoldborg-Petersen, læge Mads Melchiorson, urmager Gaarde-Sørensen m.fl. Men den gamle garde af landmænd dominerede dog foreningen. Vi genfinder flere medlemmer fra den gamle skytteforening, naturligvis Laust Rasmussen, der blev fulgt af sine sønner, Thomas V. og Rasmus L. Rasmussen. Der var også gårdmændene Anders Præstegaard Jensen og Søren Præstegaard Jensen.³¹

Selvom skydningen ikke længere var en politisk markering som dengang i 1880'erne, bibeholdt Laust Rasmussen samme stemning som førhen. Han var fortsat obligatorisk taler ved foreningens festlige lejligheder: når der var kapskydning om efteråret eller gymnastikopvisning om foråret. Efter vintersæsonen i 1911 omtalte Laust Rasmussen året 1801, »hvordan Folkets Fædrelandskærlighed var vaagnet, saa de kunde forsvare sig som de gjorde, med den usselige Flaade, som vi da havde liggende paa Kongedybet«.³² Ved sådanne festlige lejligheder var der som regel dans til langt ud på natten.

Der kan ikke være tvivl om, at de første borgere i Grindsted havde valgt el-ler genopdaget et grundtvigsk/folkeligt ståsted for deres virke i sognet – i opposition til den dominerende Indre Mission på landet.

Kun enkelte mindre foreningsinitiativer tyder på en begyndende selvstændiggørelse i forhold til den grundtvigiske ramme. Vi kender faktisk til eksistensen af en – uafhængig – dilettantforening i Grindsted 1906-1908 med forestillinger på kroen i en opvarmet Teatersal og offentligt bal bagefter. Noget nyt var på vej. Apoteker Jeppe Skjoldborg Petersen var, så vidt vides, drivkraften i arrangementerne. Foreningens liv i byen foregik for langt hovedpartens vedkommende som en del af en grundtvigsk/folkelig sammenhæng.

Husflid og ungdomsundervisning

Kun ét fælles arrangement bragte i århundredets første årti borgere og missionen i et konstruktivt samarbejde. I Lamborg var startet en husflidsforening i 1903,³³ og en tilsvarende forening, Grindsted Husflidsforening, blev startet i 1904.³⁴ Ideen med Husflidsforeningen var da også direkte at bibringe byens unge et fornuftigt alternativ til lediggang og tvinge dem væk fra

»Gader, Stræder, og Værtshuse ved at videreregne og opøve en Tradition for Hjem-

mehaandværk, der tilmed kunde give økonomisk Udbytte«.

Borgerforeningen arbejdede ganske vist med at starte en Teknisk Skole for lærlinge og andre, men det var ikke rigtigt blevet til noget. Dels havde de unge mennesker to aftener om ugen besat med gymnastik, dels var det vanskeligt at skaffe en tegnelærer.³⁵ Husflidsforeningen blev derfor resultatet.

Initiativet til Husflidsforeningen kom fra forskellige kredse. Både Jens og Kr. Præstegaard stod bag, og det samme gjorde skrædder – efterhånden manufakturhandler – N.C. Nielsen. Lærere var den grundtvigiske lærer Andersen fra Lamborg og C.N. Christensen fra Nollund og så virkede også J.Kr. Nielsen fra Grindsted. En landmand var der også i bestyrelsen, nemlig N.Kr. Iversen fra Dal. Både Nielsen og Iversen tilhørte Indre Mission. Førstelærer J.Kr. Nielsen selv var formand for Husflidsforeningen i hvert fald indtil 1909.

Først undervistes der privat i væver Hans Nielsens hus, men siden stillede Sognerådet skolen til rådighed. Vi ved ikke, hvem der kom i foreningen, men med foreningens brede baggrundsgruppe må det formodes, at den henvendte sig til et bredt spektrum af byens unge. Sognerådet støttede i øvrigt husflidsundervisningen helt frem til 1909, hvor undervisningen blev indstillet.³⁶

Arbejdet i Husflidsforeningen har formentlig ikke været målrettet nok, så

Borgerforeningen startede alligevel i 1905 en egentlig aftenskoleundervisning, der havde til formål at give de unge mulighed for at forbedre deres skolekendskaber i fritiden. Det blev tre af byens bedre og veluddannede borgere fra Borgerforeningen, der kom til at varetage den første undervisning nemlig privatskolelærer Petersen, forstassistent J. Holt og lægen Mads Melchiorssen. Borgerforeningen betalte for undervisningen.³⁷

Det følgende år blev der oprettet et Teknisk Selskab blandt byens håndværkere til at tilrettelægge den fortsatte undervisning.³⁸ Lærerstaben blev suppleret med købmand Marius Schydt, der også var medlem af både Borgerforeningen og den grundtvigske foredragsforening. Byens svende og lærlinge blev undervist gratis fra 12-års alderen i dansk, regning, fysik og tegning tre aftener om ugen.³⁹ Det andet formål med skolen var at involvere alle byens håndværksmestre og arbejdsgivere i Teknisk Selskab for at gøre undervisningen tvungen for samtlige lærlinge og dermed højne håndværkerstanden i Grindsted. Konstruktionen betød, at lærerstaben blev bredere og kom til at omfatte byens efterhånden mange missionske håndværkere. Teknisk Selskab finansierede nu undervisningen ved private bidrag, tombola og lidt støtte fra Sognerådet.⁴⁰

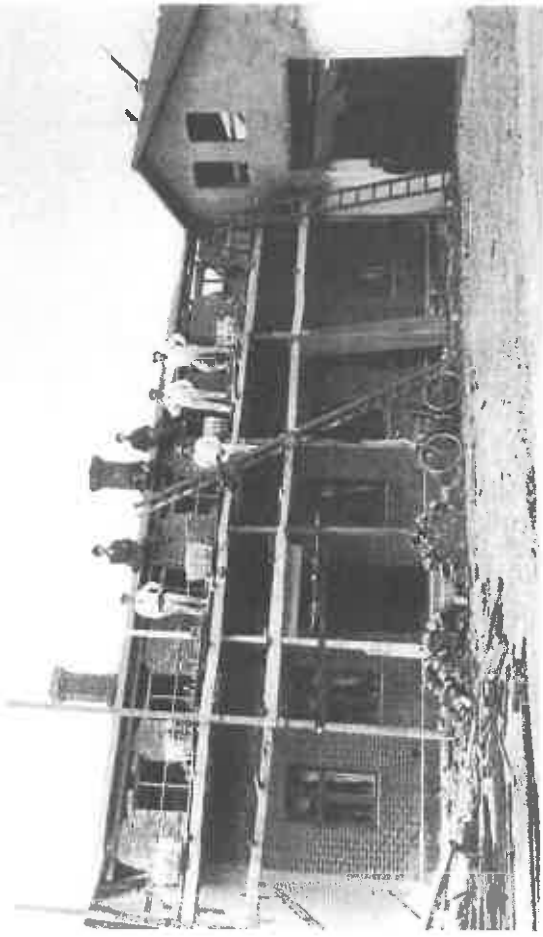
Disse forskellige ungdomsaktiviteter viser, at byens ideologiske og faglige interesser allerede var begyndt at tilkæmpe sig mulighed for at påvirke

de unge i forskellig retning. De unges fritidsaktiviteter var ved at blive en mulighed for at skifte social status eller at styrke et tilhørsforhold til en given gruppe i byen.

Et forsamlingshus

De mange nye aktiviteter gjorde igen ideen om et forsamlingshus aktuel – et hus, som kunne gøre foreningslivet lidt mere uafhængigt af kroen. Kampen om forsamlingshuset udviklede sig nærmest til en styrkeprøve mellem missionen på landet og det nye 'folkelige' foreningsliv i byen. Missionen var utilbøjelig til at lade de unge få lov til at gøre, som de lystede i et forsamlingshus, men ønskede at kunne fastholde dem i det livsmønster, de selv fandt bedst og rigtigst.

Det var Skytte- og Gymnastikforeningen, der tog spørgsmålet om et forsamlingshus op. Allerede ved foreningens stiftelse i 1902 drøftede man et forsamlingshus, og det »ikke bare for den Gymnasticerende Ungdom, men for Byen og Egnen i det hele«,⁴¹ og kort efter blev spørgsmålet videregibt til Borgerforeningen, uden at der tilsyneladende blev foretaget noget videre. Skytte- og Gymnastikforeningen arbejdede videre med sagen, og efter en længere generalforsamlingsdiskussion var man enige om, at »der var størst Stemning for at søge bygget et Hus til Gymnastiklokale, der samtidig kunne benyttes som Forsamlingshus til Fore-



Grindsted Landbohjem var oprindeligt oprettet i stuehuset til en af ejendommene i Grindsted. Efter 1903 byggede den nye ejer slagter N.A. Hansen en overetage til landbohjemmet, som derefter blev afholdshotel uden bevilling til udskænkning af stærke drikke. Afholdshotellet fungerede derefter som samlingssted for en del af det grundtvigske foreningsliv.

drag og Lignend«. Altså et hus, der kunde danne rammen om et folkeligt grundtvigsk arbejde, ligesom man havde det på landet rundt omkring. Et udvalg med Laust Rasmussen i spidsen, planlægger Mads Kristiansen, Utoft, og slagter N.A. Hansen nedsatte sig,⁴² men resultatet blev der ikke.

På et stort anlagt møde i januar 1904 blev sagen drøftet. Det var kun lykkedes at samle 1900 kroner ind, og det var efter den bygningsagkyndige isenkræmmer Kr. Præstegaards mening alt for lidt, hvorfra arbejdet med indsamlingen måtte fortsætte.

Førstelærer Nielsen, der også var med til mødet, greb chancen og tilbød, at han var villig til at yde bidrag og

» – vilde ogsaa virke derfor blandt sine Meningsfæller af Indre Mission paa de Betingelser, at Huset ikke maatte benyttes til Dans eller Dilettantforestillinger, men kun til Gymnastik og opbyggelige Foredrag«.

Sådan blev udtalelsen refereret i det folkelige dagblad *Tiden*, som udkom på Vejen-egnen, og udtalelsen mere end antyder vel, at grundtvigianismen i Grindsted – trods dens ihærdige aktivi-

tet – var i lommen på missionen. Et forsamlingshus i Grindsted kunne tilsyneladende kun blive til noget, hvis det blev drevet på missionens præmisser.

Folketingsmand Laust Rasmussen anførte ganske vist diplomatisk, at han ikke så noget galt i, at ungdommen dansede, men:

» – hun ville meget fraraade at binde Ungdommen for stramt; det førte ikke til noget godt Resultat. Naar Missionsfolkene stillede saadanne Betingelser, maa vi vist re-noncere paa deres Medhjælp til den Sags Gennemførelse.«

Huset skulle efter hans mening netop kunne anvendes til at dække det nye foreningslivs behov, og der blev derfor nedsat et endnu større arbejdsudvalg af sognets grundtvigianere fra land og by: Gårdejer P. Jensen, Eg, forstassistent Jens Holt, husmand P.Chr. Petersen, farver E. Piper, gårdmand J. Drevsen, postmester Nielsen, gårdejer P. Skov og farversvend Berg-Petersen. Det blev igen – som i 1890'erne – foreslået at anvende skolelodden til forsamlingshuset, men lærer Nielsen fra-bad sig det nu bestemt.⁴³

Udvalget begyndte igen at arbejde blandt de potentielle bidragsdere, men uden at kunne vinde tilstrækkelig bred interesse. Fra den nyoprettede foredragsforening kunne man ikke yde et egentligt bidrag, men man lod en liste cirkulere rundt blandt medlemmerne.⁴⁴ I Grindsted Skytte- og Gymnastikforening besluttede man at give

50 kroner,⁴⁵ mens spørgsmålet tilsyneladende ikke blev behandlet i Borgerforeningen. Andelsmejeriet »Kildelvæld« fik også en henvendelse, men forkastede andragendet om tilskud. Missionen var nok for vægtig her.⁴⁶

Udvalget henvendte sig også til Sognerådet og foreslog, at Sognerådet gav en grund fra skolelodden gratis mod, at skolen fik fri afbenyttelse af huset. Sognerådet nedsatte hertil et udvalg bestående af to tilhængere af Indre Mission, nemlig Jørgen Jørgensen og Anders Skjærhoved Lauridsen og endelig Anders Præstegaard fra den mere folkelige side, men udvalget kom ikke til noget resultat.⁴⁷

Forsamlingshuset blev ikke bygget. Den grundtvigske bevægelse havde en for lille 'kontant' opbakning trods støtte fra mange af byens spidser. Og frem for alt slet ingen opbakning fra missionen – eller Sognerådets missionske flertal. Sagen om forsamlingshuset er så vidt vides første gang det missionske flertal i Sognerådet gjorde sin indflydelse gældende og markerede, hvem der bestemte i byen.

De nye foreninger havde allerede da flyttet en del af deres virke til Landbohjemmet, og her aftegnede der sig en anden løsning. I april 1903 havde slagter N.A. Hansen nemlig købt det gamle Landbohjem af daværende ejer Jes Kr. Jensen [Kr. Præstegaard].⁴⁸ Plannen var at omdanne hjemmet til et afholdshotel, dvs. en bevartrning med en bevilling, der ikke gav ret til udskænkning af stærke drikke.⁴⁹ Som



Borvergade set fra øst. I 1908 var hovedgaden allerede ved at tage form med enkelte forretningsjendomme i flere etager. En del af hovedgadens ejendomme havde stadig arbløbygninger i baghaven. Til venstre ses det nu værende museum og til højre for møllen skimtes taget af missionshuset Pella.

medlem af en del af de nye foreninger var slagter N.A. Hansen fremsynet i sin investering – og beliggenheden tæt på skolelodden ville under alle omstændigheder kunne betjene et evt. gymnastik- og forsamlingshus i tilknytning til skolen. Efter overtagelsen af Landbohjemmet i 1903 gik han derfor snart i gang med en gennemgribende ombygning, der primært bestod i at etablere flere mødelokaler og gæsteværelser.

Få år efter fik kommunen dog brug for et gymnastikhus til Kommuneskolen.

Sognerådet nedsatte et nyt arbejdsudvalg med to missionsfolk, Karl Kristiansen og Mathias Kristensen sammen med skotøjsfabrikant Marius Petersen, som vel repræsenterede byen og den Demokratiske Forening. Arbejdet resulterede i, at Gymnastikhuset endelig blev opført i vinteren 1909/10. Det samme udvalg kom karakteristisk nok til at føre tilsyn med Gymnastikhusets brug, dog med missionsmanden Søren H. Jørgensen i stedet for Karl Kristiansen.⁵⁰ Altså et tilsyneladende bevidst ideologisk sammensat udvalg.

Ved dette udvalg lånte Sognerådet her- efter Gymnastik- og Forsamlingshuset, som det blev kaldt, ud til møder, foredrag, og hvad der ellers var brug for, og Demokratisk Forening fik – med sine to pladser i Sognerådet – ingen indflydelse på anvendelsen.

Og Gymnastikhuset fik nu den funktion, som førstelærer Jens Kr. Nielsen havde tiltænkt det i 1904. Da Grindsted Skytte- og Gymnastikforening i 1911 ansøgte om efter en opvisning at måtte lade afholde dans for foreningens medlemmer fra søndag eftermiddag klokken fire til klokken to mandag formiddag, kunne Sognerådet ikke give tilladelsen.⁵¹ Dagen efter arrangementet undlod *Kolding Folkeblad* ikke – måske lidt sarkastisk – at bemærke, at »Gymnastikopvisningen havde Sognerådet intet imod«, men gymnastikopvisningen sluttede med, at både unge og gamle »fik sig en Svingom i Krosalen, da Gymnastikhuset nægtedes hertil«.⁵²

Skytte- og Gymnastikforeningens afslutningsfester blev derefter kun forsøgsvis afholdt på Afholdshjemmet – uden større succes.⁵³ Skytte- og Gymnastikforeningen dansede derfor alligevel i Gymnastik- og Forsamlingshuset, og det til stor fortrydelse for Sognerådets missionske flertal, da man fandt ud af det i maj 1912. Sognerådet nedlagde derefter forbud mod dansen, og vedtog endog at forelægge sagen for Kirkeministeriet gennem Skoledirektionen.⁵⁴ Så galt gik det ikke, men alene tanken viser, at missionen i

Grindsted sogn var begyndt at gå helt nye veje. Fra at være en indadvendt bevægelse var man begyndt ikke blot at forholde sig til, men også at bekæmpe det liv, der blev levet i byen.

Afslutning

Der kan ikke være tvivl om, at det gamle grundtvigsk/folkelige miljø i Grindsted fik en afgjort opblomstring med byens første borgere. De gendannede og indgik i det gamle folkelige miljø i sognet, og optog en del af de interesse-rede grundtvigsk/folkelige bønder som borgere i Borgerforeningen.

Egentlig er det vel ikke overraskende, at de første bogere i Grindsted sluttede sig til og styrkede det grundtvigsk/folkelige foreningsmiljø omkring Demokratisk Forening. Det var fortsat det foreningsmiljø der, modsat den dominerende holdning inden for Indre Mission, var mest engageret i egenens – og byens udvikling. Men denne alliance kan nok også ses som en stadfæstelse af et fælles modsætningsforhold til de missionske hedeboender.

Dette forhold er formentlig også forklaringen på Missionens reaktion mod forsamlingshusstanken. Ved at kontrollere samlingslokalerne kunne man også kontrollere indholdet – mente man.

Hermed er forudsætningerne for den massive indvandring af byboere i århundredets andet årti aftegnede. Hvordan Grindsted tacklede situationen, skal vi se på i næste del.