



# Katalog depozitářů stavebních detailů v Ostravě a v Žilině

Lucie Augustinková, Peter Krušínský a kolektiv



**Poděkování:**

Katalog depozitářů stavebních detailů v Ostravě a v Žilině vznikl v rámci operačního programu Rozvoj spolupráce vysokých škol v oblasti historické architektury č. 22410320032.

**Materiály poskytli:**

Správa státního zámku Hradec nad Moravicí, Ing. arch. Martin Cviček, Richard Mlýnek

Obr. na titulním listě Keramická tvarovka - žebro pro kostel sv. Bartoloměje v Kravařích, pálená hlína, 1894- 96. Depozitář FAST.

**Autoři:** Mgr. Lucie Augustinková, Ph.D., Ing. Arch. Peter Krušínský, PhD.  
doc. Ing. Renáta Korenková, Žilinská univerzita v Žilině  
Ing. arch. Zuzana Grúňová, PhD., Žilinská univerzita v Žilině

Recenzovali: PhDr. Pavel Borský, CSc.  
Mgr. Andrea Stanieková

© Lucie Augustinková, Peter Krušínský, 2015

Vydavatel: VŠB - TU Ostrava

ISBN 978-80-248-3867-0

# OBSAH

Úvod (LA, PK)	4
Stav zpracování sbírek stavebních detailů v ČR, SR a dalších zemích (LA, PK)	5
<b>Depozitář stavebních detailů na FAST VŠB – TU Ostrava (LA)</b>	
Stavební materiály - Kámen	6
Stavební materiály – Stavební keramika a výrobky z hlíny	8
Stavební materiály – Prvky stěn roubených, rámových a hrázděných	11
Stropy	12
Krovy	14
Krytiny střešní	15
Krytiny podlahové	16
Výplně otvorů – Okna	18
Stopy povrchových úprav	19
Ztužení staveb	21
Pomocné konstrukce	22
Spojovací materiál	23
Vybavení staveb	24
Vybrané předměty z depozitáře v Ostravě	25
<b>Depozitář stavebních detailů na Stavebně fakulte Žilinskej univerzity v Žilině (PK, RK, ZG)</b>	
Úvod	50
Stavebné prvky	50
Spojovací materiál	53
Zdivo	53
Krytina	54
Okna	54
Závěr	56
Vybrané předměty z depozitáře v Žiline	57
Závěr	108
Summary	109
Literatura	110
Rejstříky	112

# ÚVOD

Katalog dvou sbírek stavebních detailů vznikl jako výsledek bádání řešitelů projektového úkolu **operačního programu Rozvoj spolupráce vysokých škol v oblasti historické architektury č. 22410320032** a dalších odborníků z České a Slovenské republiky. Představené sbírky stavebních detailů jsou uloženy na Fakultě stavební v Ostravě a Stavebnej fakultě v Žilině.

Do sbírek na české i slovenské straně byly zařazeny stavební materiály a prvky, které ztratily původní funkci na stavbě, byly sejmuty nebo určeny k odstranění jako stavební suť. Jejich následné uložení v depozitáři pak umožňuje uchovat jejich výpovědní hodnotu jako historického pramene. Pro co největší výpovědní hodnotu tohoto druhu hmotného pramene je nutné zaznamenat jejich původní lokalitu a stavbu a samozřejmě jejich nálezové okolnosti a fakta ze stavebního vývoje objektu původu.

Cílem prací bylo představit evidované doklady historického stavitelství, pokusit se sbírky systemizovat podle jejich vzniku, dřívější funkce na stavbě, materiálu a provedení a prezentovat formou výběrového kritického katalogu jako ucelené soubory, dokumentující úroveň stavebních řemesel a vývoje konstrukcí v minulosti zvláště v Moravskoslezském a Žilinském kraji.

Členění katalogu na dvě základní části vyplývá z podstaty projektového úkolu příhraniční spolupráce, který podporoval spolupráci univerzit české a slovenské strany. Soubory sbírkových předmětů jsou dále členěny podle funkce na historických stavbách, materiálu a provedení. Významné předměty a jejich soubory jsou v reprezentativních případech doplněny krátkým uvedením nálezových okolností. (Vybrané významné předměty z obou depozitářů vybavené uvedením podrobnějších nálezových okolností a prezentované v širších kontextech vývoje stavitelství na pomezí Moravy, Slezska a Slovenska jsou součástí publikace *Předměty z depozitářů stavebních detailů v Ostravě a v Žilině*.)<sup>1</sup> Za textovou část katalogu jsou v obou případech zařazeny vědecké karty vybraných předmětů.



Obrázek 1 Interiér depozitáře stavebních detailů na FAST VŠB - TU Ostrava

<sup>1</sup> L. Augustinková – P. Krušínský et al., *Předměty z depozitářů stavebních detailů v Ostravě a v Žilině*, Ostrava 2015.

# STAV ZPRACOVÁNÍ SBÍREK STAVEBNÍCH DETAILŮ

Cílem předloženého katalogu je představit sbírku stavebních detailů v Ostravě a zpracovat ji pro badatele a další zájemce v pokud možno přehledném třídění.

Specializované sbírky stavebních detailů nejsou v České republice zatím příliš početné. I když příruční depozitáře mívají některé vysoké školy či stavební firmy, nejde většinou o ucelenou sbírku, systematicky zpracovanou podle pravidel muzejní evidence – tedy zápisem do přírůstkových knih a katalogizací na vědeckých kartách zpracovávaných pro jednotlivé předměty. Větší úroveň zpracování vykazují malé sbírky, schraňující obvykle předměty z jednoho objektu (hradní či klášterní lapidária,<sup>2</sup> případně nepočetné podsbírký v muzeích).<sup>3</sup>



Obrázek 2 Instalace žeber a svorníku v lapidáriu Velehradského kláštera, foto 2006.

Z nejbližších zahraničních souborů je známa například sbírka stavebních prvků z bývalého cisterciáckého kláštera v Rudách u Ratiboře v Polsku,<sup>4</sup> výběrově instalovaná jako součást expozice v klášterním muzeu.

Častějším případem jsou materiálově nebo produktově homogenní sbírky historických stavebních detailů. Na Moravě a ve Slezsku jsou známy sbírky historických kolkovaných cihel v Litovli a sbírka historických prvků střešní krytiny v Opavě.

Ve jmenovaných případech jde o sbírky kamenných detailů jiné více či méně homogenní kolekce. To mu odpovídá i jejich zpracování. Pojetí různorodé kolekce stavebních detailů zatím u nás není dokončeno<sup>5</sup> a nejsou známy ani zahraniční analogie. Při zpracovávání katalogu české i slovenské části sbírek vznikl problém, jak rozčlenit sbírky. Vodítkem mohou být publikace o vývoji historických konstrukcí<sup>6</sup> a dosud vydaný katalog Muzea stavebních dějin a řemesel v Českém Krumlově,<sup>7</sup> který je výrazně lokálně zaměřen a není jen prezentací sbírkových předmětů uchovávaných v muzeu, ale katalogizací významných památek, architektonických detailů a vývoje konstrukcí v regionu v Českém Krumlově, která tvoří převažující díl knihy.

<sup>2</sup> V současnosti je katalogizována sbírka kamenných architektonických prvků Velehradského kláštera.

<sup>3</sup> V regionu byla nedávno zpracována sbírka kamenných architektonických prvků z bývalého minoritského kláštera v Opavě, která dnes tvoří součást sbírek městského muzea v Opavě. Sbírkou kamenných detailů byla katalogizována již dříve. M. Zezula – M. Zezulová, Kostel sv. Václava v Opavě. Dokumentace architektonických zlomků. Nepublikovaný materiál uložený na NPÚ, ú.o.p. v Ostravě, Ostrava 2000.

<sup>4</sup> M. Sufryd – J. Winiewski, Opactwo cystersów w Rudach 1258 – 1810, Katowice 1987.

<sup>5</sup> V posledních letech je budována sbírka stavebních řemesel jako součást Národního technického muzea v pobočce v bývalém klášteře Plasy.

<sup>6</sup> J. Škabrada, Konstrukce historických staveb, Praha 2003.

<sup>7</sup> J. Bloch, Muzeum Stavebních dějin a řemesel v Českém Krumlově, Český Krumlov 2006.

# STAVEBNÍ MATERIÁLY

## Kámen

Ve sbírkových fondech ostravského depozitáře jsou zařazeny početné historické stavební materiály. Jde o lomový kámen, říční kámen i tesané kameny. **Lomového kamene** se jako stavebního materiálu používá od středověku v celé sledované oblasti. Konkrétně určený je dosud například stavební materiál pro budování masivního zdiva hradu Starý Jičín.<sup>8</sup> Místní, přímo ze Starojického kopce těžená hornina (chlebovický slepenec) byla použita k výstavbě masivního zdiva, architektonické články, charakteristické náročnějším kamenickým opracováním, jsou vyrobeny z dováženého, lépe opracovatelného pískovce, pravděpodobně z Beskyd. Do sbírek FAST byly zařazeny kusy chlebovického slepence (inv. č. A 247, A 248, A 249), charakteristicky prostoupené velkými valouny štramberského a kopřivnického vápence. Další ukázky lomového kamene pochází ze Slezskoostravského hradu, (inv. č. A 3, A 4, A 6 a A 7), opukové zdivo (vápnitý spongilit), použité ve zdivu velmi pravděpodobně již ve středověku, bylo přivezeno z měšťanského domu v Žatci (inv. č. A 49).

Využití kamene, v oblastech s dobrou dostupností této suroviny obvykle spojované se staršími fázemi stavební kultury, se někdy může odvíjet od lokálních podmínek proměnných v čase. Z Žulovska je známo masivní využívání cihel jako stavebního materiálu v baroku, které v 19. století střídá při zefektivnění těžby žuly v 19. století velmi široké využití tohoto kamene.<sup>9</sup> **Říční valouny** (granitoidy, ruly, kvarcity) neznámého stáří byly odebrány ze sutí pod jihozápadním nárožím paláce Slezskoostravského hradu (inv. č. A 5).



Obrázek 3 Hrad Starý Jičín, západní zeď jádra a detail východní strany zdi z chlebovického slepence, foto, 2013.

**Soubory z tesaného kamene** patří mezi nejcennější artefakty v depozitáři. Jde především o konvolut 76 vrcholně gotických pískovcových architektonických prvků, o kterých se někdy píše jako o **Staříčských zlomcích** (inv. č. A 75 - A 150). Právě u těchto unikátně dochovaných prvků byly provedeny materiálové analýzy, směřující k určení kamene, jeho geografického původu i jejich aktuálního stavu.<sup>10</sup> Soubor obsahuje žebra klínového profilu, rozběhy žeborů, fragmenty

<sup>8</sup> L. Augustinková – A. Knápek – P. Martinec, Hrad Starý Jičín, Ostrava 2014.

<sup>9</sup> L. Augustinková, Stavební vývoj venkovského domu čp. 98 ve Vápenné. Časopis Slezského zemského muzea v Opavě, série B, vědy historické LXIV, 2015, č. 2, 177 – 184.

<sup>10</sup> L. Augustinková – P. Martinec – J. Ščučka – M. Peřínková, Gotické fragmenty ze Staříče, Ostrava 2012.



portálu, vítězného oblouku, okna, kružby a další. Vybrané prvky byly zdokumentovány a proměřeny a na základě získaných údajů byly vytvořeny jejich vizualizace.<sup>11</sup> Na mnoha zlomcích ze souboru je unikátně dochována ještě i florální výmalba středověkého původu. Kamenné prvky Staříčského souboru ošetřili konzervátoři, kteří sejmuli novodobé ušpinění blátem a stabilizovali vrstvy historických povrchových úprav. Poté byly znovu rozkresleny a vyhodnoceny středověké ornamenty.<sup>12</sup>



Obrázek 4 Žatec, stavební materiál - opuka, foto, 2008.

Jiným příkladem prvků z tesaného kamene je například *kamenná dlaždice* neznámého stáří z náměstí v Novém Jičíně s náslapnou vrstvou s kamenickou úpravou.

Jinými prvky z tesaného kamene, dlouhodobě existujícími v exponované exteriérové poloze, jsou kamenné **části kytky z kostela Narození P. Marie v Orlové**.<sup>13</sup> Kytky pochází z novogotické dostavby kostela, realizované v letech 1903 – 1906, a během poslední opravy v letech 2003 – 2013 byly sejmuty jako dožitě a nahrazeny kopiemi. Originály byly převezeny do ostravského depozitáře a v rámci projektu i podrobeny konzervaci, aby byl stabilizován narušený povrch kamene, aniž by došlo ke snímání černých depozitů, které se na povrchu exteriérových kyttek ukládaly celé století a jsou tak svědectvím o dlouhodobé existenci kamene na stavbě.

<sup>11</sup> Kostel Nalezení sv. Kříže ve Staříči, odkud zlomky pocházejí, zaměřovala ještě jako studentka ing. arch. Lenka Kolarčíková. Vizualizace prvků a jejich zapojení do kleneb vytvořil rovněž ještě za studií ing. arch. Jan Baroš.

<sup>12</sup> V. Kubicová, Červený šablonový dekor na fragmentech gotické žebrové klenby kostela Nalezení sv. Kříže ve Staříči. In: L. Augustinková – P. Krušínský et al., *Předměty z depozitářů stavebních detailů v Ostravě a v Žilině*, Ostrava 2015.

<sup>13</sup> L. Augustinková, – M. Müllerová, Novogotické kytky z Orlové. In: L. Augustinková – P. Krušínský et al., *Předměty z depozitářů stavebních detailů v Ostravě a v Žilině*, Ostrava 2015, s. 60 – 65.

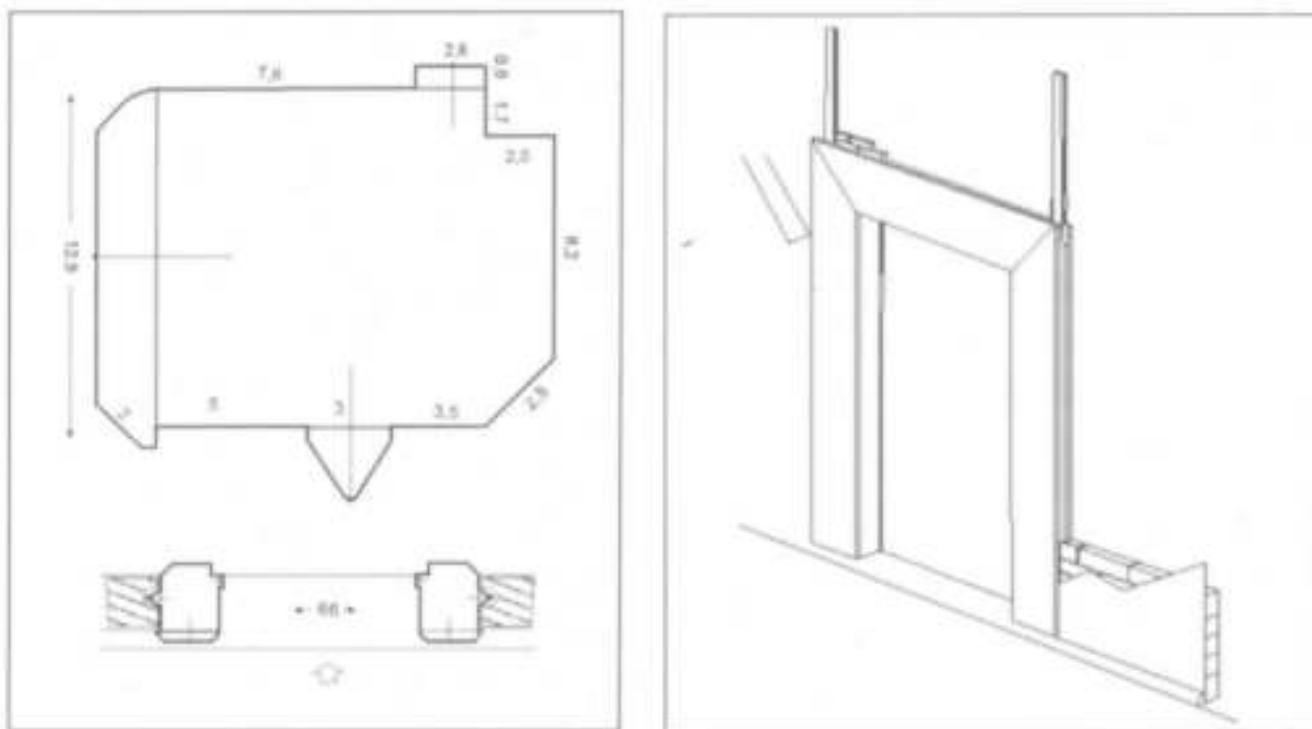
## Stavební keramika a výrobky z hlíny

Fond historických cihel v depozitáři stavebních detailů v Ostravě zahrnuje kusy vyrobené od středověku po 20. století. Zatím podle všeho nejstarším předmětem je v této kategorii **cihla s typickými rýhami**, vytaženými před výpalem na povrchu cihly řemeslníkovými prsty, pocházející z **minoritského kláštera v Opavě**. Z dalších cihel vyššího stáří se většinou jedná o **běžné zdicí cihly**, pouze několika příklady jsou zastoupeny **klenačky**, i když jejich zařazení podle použití je tady pouze hypotetické.



Obrázek 5 Opava, minoritský klášter, cihla strukturovaná tahy prstů, foto, 2015.

Pravděpodobně raně renesanční mohou být porézní **cihly** nalezené na **hradě Starý Jičín** ve stavební suti, navršené jižně od Žerotínského paláce.<sup>14</sup>



Obrázek 6 Fulnek, kapucínský klášter, konstrukce zárubní a jejich osazení do cihel se žlábků, konec 17. století. Nákres A. Knápek, 2006.

<sup>14</sup> L. Augustinková – A. Knápek – P. Martinec, Hrad Starý Jičín, Ostrava 2014.



Poměrně unikátní jsou **tvárovky z produkce fulneckých kapucínů** strukturované žlábků na bocích. Do bočních žlábků se totiž usazovaly latě dveřních zárubní. Pomocí žlábkovaných cihel a dřevěných latí, na něž byly nasazovány zárubně, tak bylo možné stavět příčky na tloušťku jedné cihly a dvou vrstev omítek (po obou stranách). Takto bylo na konci 17. století budováno vnitřní členění severního křídla kapucínského kláštera ve Fulneku.<sup>15</sup> Celou technologii lze tak hodnotit nejen jako vhodnou pro vyzdívání miniaturních cel kapucínských konventů, ale také jako příhodně rychlý a levný stavební postup, jaký se kapucínům při nové výstavbě konventu po ničivém požáru více než hodil.



Obrázek 7 Hrabětická hájovna, průčelí, náčrtek římsy a detail římsy v nároží. Náčrtek I. Krčmář.

Několika případy jsou v depozitáři zastoupeny i široce využívané tvarově specifické **římsovky** pro konstrukci říms. Jeden z dochovaných předmětů v této kategorii nese i značení kolkem HW (*Herrschaft Weisskirchen*). Jde o římsovku z **hájovny v Hraběticích** postavenou jako vrchnostenskou stavbu na panství Hranice ještě za Dietrichsteinů v roce 1812.<sup>16</sup> Mezi římsovkami obecně novověkého stáří jsou tu zařazeny i římsovky z dnes již zbořeného zámku v Ostravě - Kunčicích.<sup>17</sup>



Obrázek 8 Ostrava - Kunčice, zámek, skladba korunní čímsy, foto, 2007.

<sup>15</sup> L. Augustinková, Vznik a výstavba kapucínského kláštera a kostela sv. Josefa ve Fulneku. Sborník Národního památkového ústavu v Ostravě 2006, Ostrava 2006, s. 45 – 53.

<sup>16</sup> L. Augustinková, SHP hájenky v Hraběticích, Ostrava 2007. Nepublikovaný materiál uložený v archivu majitele objektu Miroslava Jurčáka.

<sup>17</sup> L. Augustinková, Zámek Ostrava – Kunčice. Stavebně historický průzkum. Ostrava 2009. Nepublikovaný materiál uložený v archivu NPÚ, ú.o.p. Ostrava.

Tvarově běžné **zdicí cihly opatřené kolký** jsou v depozitáři zastoupeny poměrně hojně. Kromě již zmiňované značky HW, vyjadřující příslušnost majitele cihelny k panství Hranice, jsou v depozitáři zařazeny novověké cihly **ze zámku Kunčice**, značené IK. Stavivo **ze zámku Rychvald** je zastoupeno cihlami různého stáří<sup>18</sup> s kolký DR (*Dominium Reichwaldau*) obtížně určitelného novověkého stáří, cihlami značenými M z produkce panské cihelny Mönnichů, kteří měli panství Rychvald se zámkem od roku 1770, než přešlo roku 1906 sňatkem na Starhembergy. Starhemberové provozovali továrnu na cihly a keramické zboží v Záblatí. Během památkové obnovy zámku byla nalezena cihla s kolkem Starhemberské továrny v Záblatí patrně z přelomu 20. a 30. let 20. století.



Obrázek 9 Horní Suchá, důl Dukla, objekt koupelen, tvarovka římsovka, foto, 2013.

Pouze pro exteriérovou polohu byly určeny **obkladové tvarovky** drobnějších formátů, posbírané u budovy hornických koupelen v **areálu bývalého dolu Dukla v Dolní Suché**. Jde o rezné kvádříky s dvojicí dutin, ale také o rovněž duté římsovky a tvarovky okenního ostění opatřené hnědou i temně zelenou glazurou z 1. poloviny 2. desetiletí 20. století. Podobné obkladové tvarovky se objevují při velké variační šíři barev i forem na budovách industriální secese na Ostravsku<sup>19</sup> a spoluvytvářejí jejich typický výraz.

Pro interiér byly zase určeny keramické **tvarovky k sestavování klenebních žeber** souvisejících konstrukcí – výběh a přípora. Jmenované tvarovky byly nalezeny na zahradě fary **v Kravařích**, kde zůstaly jako zbytkové nebo náhradní ze stavby zdejšího **kostela sv. Bartoloměje** v letech 1894 – 96 v intencích novogotiky.<sup>20</sup> Tvarovka pro sestavení žebra hruškového profilu je značena číslem 99 (číslo vzoru?).

Mezi cihlami bývají v literatuře jmenovány<sup>21</sup> rovněž **cihly sušené**, lokálně označované například jako vepřovice. Z vepřovic mohly být vyzdívány například hospodářské budovy – stodola na Kochavci či výše položené konstrukce často v podkroví v pohledově málo exponovaných polohách – bočnice schodiště na půdě hájovny v Hraběticích. Kromě toho mohly být sušené cihly použity v poměrně překvapivých situacích. Během památkové obnovy zámku Jeseník nad Odrou<sup>22</sup> byla zdokumentována příčka ze sušených cihel, vložená do přízemí zámku v průběhu 19. století.

<sup>18</sup> L. Augustinková, Kolkované cihly ze zámku Rychvald. In: L. Augustinková – P. Krušínský et al., *Předměty z depozitářů stavebních detailů v Ostravě a v Žilině*, Ostrava 2015, s. 17 – 23.

<sup>19</sup> M. Matěj – J. Klát – I. Korbelařová, *Kulturní památky Ostravsko – karvinského revíru*, Ostrava 2009.

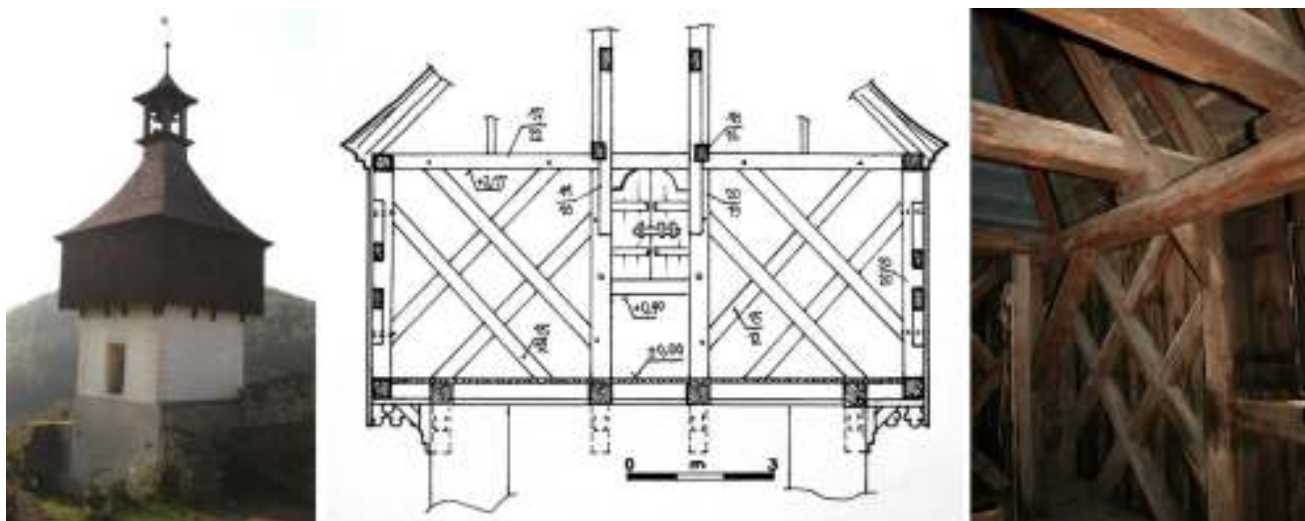
<sup>20</sup> B. Samek, *Umělecké památky Moravy a Slezska*, Praha 1999. Díl 2 J – N, s. 199 – 200.

<sup>21</sup> J. Škabrada prezentuje hlínu a lepenici v samostatné kapitole s ohledem na specifické konstrukční využití. J. Škabrada, *Konstrukce historických staveb*, Praha 2003.

<sup>22</sup> L. Augustinková, Zámek Jeseník nad Odrou, POODŘÍ, *Časopis obyvatel horní Odry*, XI, 2008, č. 3, s. 54 – 63.

## Prvky dřevěných stěn roubených, rámových a hrázděných

**Dřevěné prvky** bývaly v minulosti využívány v odlišných konstrukčních úlohách, než je tomu například u kamene nebo cihel. V historickém stavitelství se objevují **plné dřevěné zdi** nejčastěji v **roubeném stavitelství**. Prvky roubených konstrukcí nyní v ostravském depozitáři zastoupeny nejsou.



Obrázek 10 Štramberk, Bílá věž, foto 2013, podélný řez rámovým patrem, nákres A. Knápek, 2009, konstrukce rámového patra, foto, 2009.

Ve specifických zadáních, charakteristických obvykle vyššími nároky na tuhost konstrukce či odolnost proti ořesům, se v minulosti často vyskytovaly konstrukce rámové a hrázděné. Vodorovné, svislé a šikmé prvky dřeva jsou součástí **konstrukce rámové**, která může tvořit věže či jejich horní patra<sup>23</sup> a v pozicích mimo například krov bývají po jedné straně nejčastěji pobity deskami, tedy **bedněné**. Jiným zadáním pro rámovou konstrukci v regionu bývají často větrné mlýny,<sup>24</sup> zase s povrchovou úpravou bedněním nebo v nejméně exponované poloze se šindelovou krytinou.



Obrázek 11 Rychvald, zámek, prvek hrázděné příčky z 2. NP.

**Hrázděné zdivo**, tedy rámová konstrukce s výplní v celé své tloušťce, se objevuje v podobných zadáních, jako konstrukce rámová. Ve středověku bylo hrázděné zdivo značně rozšířeno a s tím souvisí rovněž archeologické nálezy mazanice s otisky konstrukcí (prutů, desek, trámů), větviček jako výplně apod. z měšťanské zástavby v mnoha městech Moravy i Slezska, kde byla často prokázána jako nejstarší archeologicky zkoumaný horizont. V pozdním středověku a novověku se hrázdění objevuje velmi často například v horních patrech věží. Kromě toho bývá využito pro dodatečné vkládání členících příček do již existujících prostor. Z patra severního křídla pochází prvek hrázděné konstrukce,<sup>25</sup> která tvořila příčku v rohové místnosti zámku Rychvald.

<sup>23</sup> V. Mayer, Holzkirchen. Neuentdeckte Baukultur in Böhmen, Mähren, Schlesien und der Slowakei. Wien, München 1986.

<sup>24</sup> A. Sedlmeir, Windmühlen im Kuhländchen und im Odergebirge. Augsburg 2002.

<sup>25</sup> Příčka byla sejmuta bez náležité dokumentace, není známa ani její přesná podoba.



# STROPY

**Prvky stropů** se v minulosti lišily alespoň tvarovou a barevnou úpravou od prvků dřeva použitého na roubené zdi. Zvláště **stropní trámy pohledových stropů** bývaly zdobeny tesařskými výzdobnými technikami nebo malbou. Historické **stropní konstrukce** jsou v depozitáři zastoupeny řezem trámu s běžným okosením vycházejícím z plošek tvaru sférického trojúhelníku. Strop dendrochronologicky datovaný do roku 1801 pochází z patra **budovy čp. 164 ve Velké Polomi**. Podélná hospodářská stavba měla v minulosti řadu hospodářských funkcí.<sup>26</sup>



Obrázek 12 Rychvald, zámek, pohledový stropní trám, 1622/23.

Ze **zámku Rychvald** pocházejí řezy ze stropních konstrukcí ze starších stavebních fází zámku, odebrané ze sekundárního umístění ve stropní konstrukci nad patrem severního křídla v jeho západní části, kam byly vloženy jako posílení podlahy při zřizování sýpky v podkroví. Trám s celoplošnou profilací byl datován do let 1621/22 a bezpochyby náleží stavební fázi úprav zámku (přebudovaného předtím s hospodářského dvora). Jiný trám z rychvaldského zámku s prostě okosenými hranami byl datován do 18. století.



Obrázek 13 Rychvald, zámek, stropní trám s okosenými hranami, 18. Století.

<sup>26</sup> L. Augustinková, Objekt čp. 164 – torzo hospodářského dvora ve Velké Polomi, Dějiny staveb, 2009, s. 79 – 86.

Z vesnického domu čp. 98 ve Vápenné<sup>27</sup> pochází řez ze stropního trámu s drobně okosenými hranami. Trám podle všeho nebyl určen pro pohled a nese na sobě stopy tesařského značení červenými linkami – tzv. šňoření.



Obrázek 14 Opava, městský dům čp. 288 (*Gotteswinckel*), pohledový trámový strop s výmalbou, 2009.

Dendrochronologicky byl datován i jeden ze **stropních trámů povalového stropu** ze zámku Jeseník nad Odrou, který překvapivě pochází z klasicistní dostavby sídla s datací 1822 - 23. Prvky mají podobu půlených kuláčů, otočených rovnou stranou dolů a pojených mezi sebou navzájem dřevěnými kolíčky.



Obrázek 15 Jeseník nad Odrou, zámek, povalový strop, foto, 2009

<sup>27</sup> L. Augustinková, Předměty z venkovského domu čp. 98 ve Vápenné. 24 – 28. Augustinková, L.: Stavební vývoj venkovského domu čp. 98 ve Vápenné. Časopis Slezského zemského muzea v Opavě, série B, vědy historické, ročník 64, 2015, č. 2, 177 – 184.



# KROVY

Rovněž specifická konstrukční zadání musely splnit dřevěné prvky, které byly v minulosti součástí **historických krovů**.<sup>28</sup> Na rozdíl od starých stropních trámů se tu barevná estetizující úprava povrchu neobjevuje (pokud se nejedná o sekundárně použitý kus) a reliéfní výzdoba řezbou či tesařskými technikami je také poměrně ojedinělá. Převážná většina prvků historických krovů zase mívá **montážní značení** psané červeně nebo tužkou, někdy také provedené v zahloubeném reliéfu tesařskými nástroji. Tesařské značky z přelomu středověku a novověku mohly mít podobu piktogramů, které obvykle od 16. století postupně nahrazují římské číslice. Celý dřevěný prvek historického krovu má rovněž na obou koncích **stopy po tesařských spojích**, tedy dlaby rozličného tvaru nebo případně čepy či pláty. Z provozních důvodů jsou v depozitáři zastoupeny nejčastěji výřezy z prvků, u nichž je zachována alespoň jedna strana tesařského spoje.



Obrázek 16 Klimkovice, kostel Nejsvětější Trojice, model krovu lodi, vytvořil Jan Baroš, 2013.

Z prvků historických krovů jsou v ostravském depozitáři uloženy 4 kleštiny z krovu městského domu čp. 1111 v Ostravě – Moravské Ostravě, dendrochronologicky datované do přelomu let 1896/97.



Obrázek 17 Odry - Loučky, hospodářská budova u vodního mlýna Wesselsky, část krokve s pohledovým zhlavím.

Přibližně z téže doby, tedy přelomu 19. a 20. století pochází krokve s přesahujícími zhlavími s dekorativní řezbou z hospodářské budovy mlýna v Loučkách u Oder a z budovy bývalého kina v České Vsi.

<sup>28</sup> L. Augustinková, P. Krušínský a kol.: Historické krovky Moravy, Slezska a Slovenska. Ostrava 2015.

# KRYTINY

## Střešní krytiny

Ve sbírkách ostravského depozitáře jsou zastoupeny víceméně všechny druhy střešních krytin raného novověku z našeho území. Ještě renesanční by měly být **úlomky keramických prejzů z hradu Starý Jičín**.<sup>29</sup> Prejzy raně novověkého původu se dochovaly v autentických konstrukcích naprosto minimálně. Ovšem často se objevují ve fragmentech v sekundárním uložení na stavbě – například ve zdivu, jako tomu bylo v případě nadstavby západní zdi hradního jádra hradu Starý Jičín, v zásypech stropů nebo v archeologických nálezových situacích. Jiné fragmenty **keramických prejzů z Litovle pocházející** z navážek na náměstí<sup>30</sup> nejsou nyní jednoznačně datovatelné.



Obrázek 18 Starý Jičín, hrad, zvýšení západní zdi jádra, prejzy sekundárně použité jako zdivo, foto, 2013.

Barokní keramické střešní krytiny zastupuje soubor **bobrovek z fary ve Vrbátkách – Dubanech**, u starších případů zase strukturovaných třemi žlábkami, vytvořenými tahem prstů, tedy podobně jako jsou povrchově upravované cihly. Početný soubor **keramických tašek** z regionu pochází z produkce **kunínské keramičky Heinricha Czeikeho**, obvykle značených na rubu nápisem Heinrich Czeike Kunewald Neutitschein. Nejčastěji jde o drážkové tašky obdélného tvaru v polévané i rezné variantě. Z tzv. Horního dvora v Suchdole nad Odrou pochází i tvarově specifitější kusy. Z kostela Povýšení sv. Kříže v Prostějově je ukončovací prvek v rovině hřebene střechy – tzv. hřebenáč, v tomto případě s ukončením v novogotických formách z roku 1906.

Pro novověké stavby některých oblastí je typická **břidlicová krytina**. Ukázky břidlicových šablon z 20. století pochází z venkovského domu čp. 98 z Vápenné, z kostela ve Dvorcích a také z bývalého kapucínského kláštera ve Fulneku.

**Dřevěná krytina** je zastoupena novodobými **šindeli** odebranými ze zásoby náhradních, ale i autentickými kusy z kostela v Suchdole nad Odrou a také z domu čp. 98 ve Vápenné, kde se dochovala ve spodní vrstvě pod krytinou břidlicovou.

Některé stavební materiály se někdy mohly objevit ve velmi neočekávané konstrukční úloze. Jistou zajímavostí představuje litinová forma na střešní **tašku z produkce firmy Johanna Schneidera** ve Dvorku/Rosenthal (dnes místní část obce Petřvald) z přelomu 19. a 20. století. Bezpochyby z ekonomických důvodů se pak tyto šablony objevily jako střešní krytina domku čp. 33 v Petřvaldě, m. č. Dvorek.<sup>31</sup>

<sup>29</sup> L. Augustinková – A. Knápek – P. Martinec, Hrad Starý Jičín, Ostrava 2014.

<sup>30</sup> K. Faltýnek, Předběžná zpráva o výsledcích archeologických dohledů prováděných v Litovli v letech 2010 a 2011 a tak trochu o smyslu archeologie vůbec. Zajímavosti z Litovelska. Ročenka muzejní společnosti Litovelska 2011, s. 77 – 100.

<sup>31</sup> Ústní sdělení J. Hýla, Petřvald.

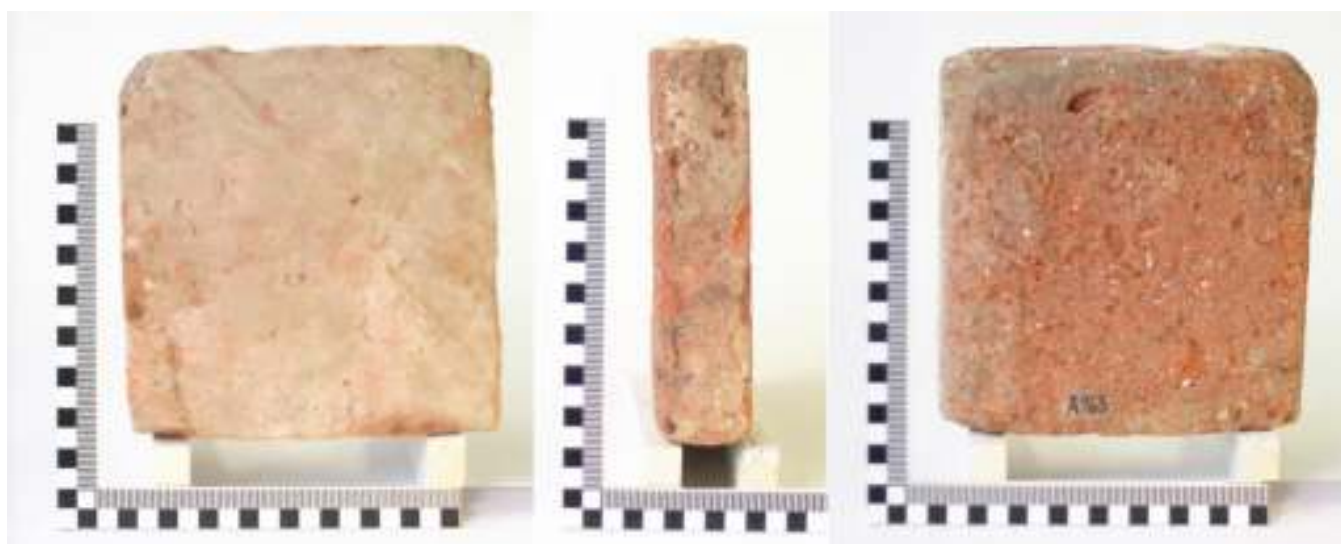
## Podlahové krytiny

Velmi početné byly v minulosti **podlahové krytiny keramické**, v podobě režných i glazovaných dlaždic. Dlaždice bývaly opatřeny ornamentem, který se při použití v ploše mohl skládat ve větší ornament. Pravděpodobně nejstarším prvkem je tu **fragment glazované keramické dlaždice s reliéfním motivem dubového listu z hradu Starý Jičín**.<sup>32</sup> Další dlaždice se shodným motivem byly zdokumentovány z východní strany v západní zdi hradního jádra, kde byly sekundárně použity ve zdivu nad ústupkem, tedy v mladším zvýšení zdi.<sup>33</sup>



Obrázek 19 Starý Jičín hrad, fragment režné dlaždice tvaru šestihranu, líc, bok, rub se zbytky malty a střep, foto, 2015.

Z původních **režných dlaždic tvaru šestihranu**, které byly ve středověku i raném novověku velmi rozšířené nejen na našem území, je ve sbírkách ostravského depozitáře zastoupen pouze fragment masivní dlaždice ze severního stavení hradu Starý Jičín. Celistvě dochované jsou v depozitáři kusy šestihranných dlaždic až z doby mnohem pozdější – novogotická dlažba v režné podobě z koníren u zámku Hradec nad Moravicí.



Obrázek 20 Starý Jičín, hrad, režná keramická dlaždice tvaru čtverce, foto, 2014.

Nejčastější příklad keramické podlahové krytiny – **režné keramické čtverce**, vyskytující se **minimálně po dlouhou dobu v raném novověku**, jsou ve sbírkách depozitáře zastoupeny příklady z **hradu Starý Jičín, zámku Jeseník nad Odrou i zámku Rychvald**.

<sup>32</sup> A. Knápek, Reliéfní středověká dlažba z hradu Starý Jičín. In L. Augustinková – P. Krušínský et al., *Předměty z depozitářů stavebních detailů v Ostravě a v Žilině*, Ostrava 2015, s. 5 – 10.

<sup>33</sup> L. Augustinková – A. Knápek – P. Martinec, *Hrad Starý Jičín*, Ostrava 2014.





Obrázek 21 Fulnek, kostel sv. Josefa, keramická dlažba s ornamentálním vzorem, poslední čtvrtina 19. Století.

**Dlaždice, vytvářející** opakováním několika různých kusů **ornamentální dekor**, jsou reprezentovány novodobými příklady. Jde o dlažbu z kostela sv. Josefa u bývalého kapucínského kláštera ve Fulneku nejspíš z konce 19. století.

Mladší dlažby zastupují novogotické příklady – **šestihorné režné keramické dlaždice z koníren u zámku Hradec nad Moravicí** a pravoúhlá dlažba s iniciálou C a heraldickými figurami Lichnovských z Bílého zámku v Hradci nad Moravicí. **Dlažba s motivy Lichnovských** je ve sbírkách depozitáře zastoupena zbylými kusy, které zůstaly z opravy v 90. letech 20. století, kdy byla dlažba doplněna kopiemi z dílny sochaře Charouzka.<sup>34</sup>

Novodobou **utilitární keramickou dlažbu**, vyrobenou pro malou provozní zátěž, zastupují režné **půdovky** z východního křídla zámku v Rychvaldě z 30. let 20. století nebo rovněž neglazované půdovky z městského domu čp. 1111v Moravské Ostravě z přelomu 19. a 20. století.



Obrázek 22 Ostrava - Moravská Ostrava, městský dům čp. 1111, dlaždice z půdy složené do původního vzoru, konec 19. století, foto, 2015.

Zastoupeny jsou příklady **dlažeb kamenných** nebo vytvořených s obsahem kamene. K nejstarším příkladům patří vzorek zpevnění povrchu terénu v Moravské Ostravě pomocí oblázků, pocházející snad ještě ze 14. století. Z raného novověku se jedná především o valounkovou dlažbu, která je zastoupena valounky ze suterénu zámku v Rychvaldě. Lokálně se pak vyskytovaly dlažby z břidlice, zvláště v oblastech těžby (kostel Tří králů v Břidličné.) Nicméně rozměrné a těžké kusy břidlicové dlažby se do sbírek dosud získat nepodařilo.

Z **dřevěných podlahových krytin** byly velmi rozšířeny podlahy z prken, v nové době pak podlahy parketové.

<sup>34</sup> D. Kouřilová, Inkrustovaná dlažba ze zámku Hradec nad Moravicí. In L. Augustinková – P. Krušínský et al., *Předměty z depozitářů stavebních detailů v Ostravě a v Žilině*, Ostrava 2015, s. 66 – 73.

# VÝPLNĚ OTVORŮ

## Okna

Z historických výplní otvorů jsou ve sbírkách ostravského depozitáře obsažena pouze **okna**. Zastoupeny jsou doklady středověkých výplní otvorů, v tomto případě v podobě **okenních kružeb** ze Staříče.<sup>35</sup> Dále jde o okenní výplně v tradiční skladbě s dřevěným rámem a zasklením, zavěšované na vnější závěsy nebo zapuštěné panty.<sup>36</sup> Dveřní výplně se dosud získat nepodařilo.



Obrázek 23 Jeseník nad Odrou zámek, okenní výplň v rámu, přelom 18. a 19. století, foto, 2009.

Nejstarším kusem **kompletních okenních výplní** je patrně **okno ze zámku Jeseník nad Odrou**,<sup>37</sup> pocházející snad ještě z 18. století. Křídla okna, dochovaného včetně dřevěného rámu, visí na vnějších kovaných závěsech, jejichž konce jsou roztepané do podoby florálního ornamentu. Kromě toho je v depozitáři uložen soubor oken z 19. a počátku 20. století z téhož objektu.

Velmi specifickým typem novodobého **řešení zavírání okna** je křídlo zajišťované tzv. **españoletou** z domu čp. v Žatci.



Obrázek 24 Dolní Lutyně, hospodářská budova, skleněná tvárnice, foto, 2015.

Pro komplexnější obraz o historickém stavitelství jsou v depozitáři zastoupeny rovněž sklobetonové výplně z 1. poloviny 20. století.

<sup>35</sup> L. Augustinková – P. Martinec – J. Ščučka – M. Peřínková, *Gotické fragmenty ze Staříče*, Ostrava 2012.

<sup>36</sup> J. Škabrada, *Konstrukce historických staveb*, Praha 2003. – Okna a dveře. Svorník II, 2004. Sborník příspěvků z 2. konference stavebněhistorického průzkumu 3. – 6. 6. 2003 v klášteře servitů v Nových Hradech v jižních Čechách.

<sup>37</sup> L. Augustinková, *Zámek Jeseník nad Odrou, POODŘÍ*, *Časopis obyvatel horní Odry* XI, 2008, č. 3, s. 54 – 63.



## STOPY POVRCHOVÝCH ÚPRAV

Stopy povrchových úpravy samozřejmě nese velká část dochovaných stavebních detailů. Jedná se o úpravy povrchů pomocí **nátěrů** a rovněž o úpravu povrchu konstrukce vytvořenou **pomocí jiného materiálu**.<sup>38</sup> K těm nejstarším ze stop nátěrů v ostravském depozitáři náleží autentická **florální výzdoba** v tónech červené na kamenných **fragmentech ze Staříče**,<sup>39</sup> u níž postihla V. Kubicová stopy vytvoření ornamentů pomocí šablon.<sup>40</sup>



Obrázek 25 Staříč, kostel Povýšení sv. Kříže, povrchová úprava klenebního žebra šablonovou malbou.

Materiálově specifické úpravy povrchu v historické architektuře dokládají ve sbírce stavebních detailů **fragменты renesančních hřebínků a žebírek**, které se podařilo získat během památkové obnovy kleneb zámku v Rychvaldě.<sup>41</sup>



Obrázek 26 Rychvald zámek, přízemí severního křídla, detail výzdoby florálními ornamenty a žebírky, foto, 2012.

Úpravy povrchu obkládáním mohou být viditelné i tzv. nepřiznané (tj. například skryté pod omítkou.). K viditelným úpravám povrchu obkládáním lze rovněž zařadit i drobné **obkladové**

<sup>38</sup> Povrchové úpravy historických staveb bývají nejčastěji zpracovávány metodami dějin umění, zvláště když jde o uměleckou výzdobu.

<sup>39</sup> L. Augustinková – P. Martinec – J. Ščučka - M. Peřínková, *Gotické fragmenty ze Staříče*, Ostrava 2012.

<sup>40</sup> V. Kubicová, Červený šablonový dekor na fragmentech gotické žebrové klenby kostela Nalezení sv. Kříže ve Staříči, In L. Augustinková – P. Krušínský et al., *Předměty z depozitářů stavebních detailů v Ostravě a v Žilině*, Ostrava 2015.

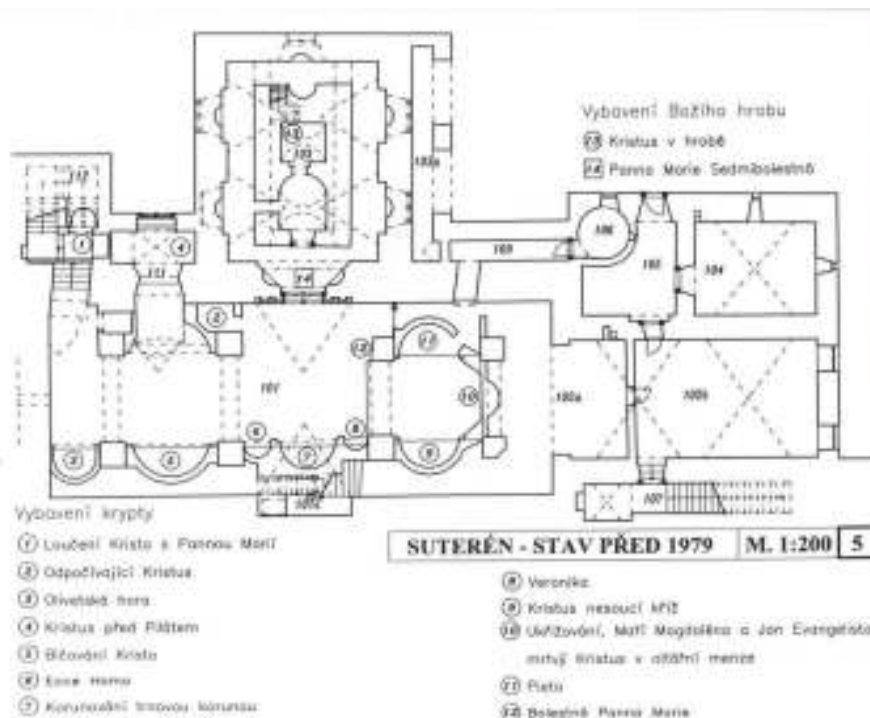
<sup>41</sup> L. Augustinková, Stopy historických komunikačních schémat na zámku Rychvald (KA). *Svorník XIII*, 2015, s. 57 – 65.

**tvarovky**, jimiž býval zušlechťován povrch staveb v regionu prokazatelně na přelomu 19. a 20. století. O obkladových tvarovkách z bývalého dolu Dukla v Dolní Suché bylo pojednáno v kapitole Stavební materiál. Cenným pramenem pro dějiny staveb mohou být rovněž úpravy povrchů, jejichž smyslem je vyrovnání povrchu pro nanesení finální úpravy. Nejčastěji se jako **srovnání zdiva objevují sekundárně použité střešní tašky**. Podobná situace byla zdokumentována například na objektu čp. 7 v Javorníku – budově bývalého zemského soudu, kde snad budou moci tašky a jejich vyhodnocení přispět ke zpřesnění stavebního vývoje bývalého soudu.



Obrázek 27 Javorník, dům čp. 7, detail jihozápadního průčelí s vyrovnávkami zdiva se starých keramických tašek, foto, 2015.

Co se četnosti rozšíření týká, představuje okrajovou záležitost při úpravách povrchů v barokní architektuře **inkrustace**. Během památkové obnovy bývalého kapucínského kláštera v Chrudimi<sup>42</sup> se podařilo získat kus strusky, jakými byl k navození dojmu jeskyně vykládán interiér Božího hrobu v podzemí klášterního kostela.



Obrázek 28 Chrudim, kostel bývalého kapucínského kláštera s partií upravenou jako Boží hrob, foto, 2010.

Úpravy povrchů tvoří velmi širokou a variabilní skupinu aspektů dějin staveb a jen jejich malá část je doložitelná hmotnými prameny, z nichž opět jen zlomen lze přenést do depozitáře a uchovat.

<sup>42</sup> J. Musil, Výzkum kapucínského kláštera v Chrudimi, 2008. J. Vinař, Stavebně historický průzkum kapucínského kostela sv. Josefa v Chrudimi. Nepublikovaný materiál uložený v muzeu v Chrudimi.

# ZTUŽENÍ STAVEB

Ke ztužení staveb lze zařadit širokou a materiálově nehomogenní skupinu dokladů historického stavitelství. Mohou to být prvky skryté ve hmotě zdiva (**ztužující věnce** ve vyšších úrovních staveb), nebo patrné v nepohledových částech stavby (táhla kleneb nebo rubová klenební žebra.) Početnou skupinu prvků ztužení staveb pak tvoří konstrukce, které na budově zůstávají trvale a dostaly estetizovanou podobu k dotvoření výrazu stavby. Zřejmě nejznámější skupinou ztužujících konstrukcí s trvalou estetickou funkcí jsou **klenební žebra gotických staveb**. Ztužujícími prvky od novověku bývají táhla, mnohdy instalovaná v pohledové části stavby.



Obrázek 29 Stačič, kostel Povýšení sv. Kříže, rekonstrukce žebrového systému klenby, nákres L. Kolarčíková, 2013, svorník, klenební patka, klenební žebro, foto, 2012.

K estetizovaným prvkům **ztužení stavby ještě středověkého původu**, snad ze 2. čtvrtiny 14. století, náleží **soubor žeber a jejich zlomků, svorník a výběhy kleneb ze Staříče**.

Jejich novodobou alternativou je žebro a rozběh žeber z novogotické části kostela sv. Bartoloměje v Kravařích. U dochovaných prvků na kravařském kostele je jejich skutečná nosná funkce ovšem sporná.

Další součástí opěrného systému kostelní stavby, zařazenou do ostravského depozitáře, novogotická kytka z kostela v Orlové, nahrazená při poslední památkové obnově kopií.



Obrázek 30 Jeseník nad Odrou, zámek, stopa po ztužujícím rámu mezi přízemím a patrem, foto.

Velmi častým systémem ztužení staveb, prokázaným hlavně v novověku byly **rámové kleštiny**, vytvořené nejčastěji z dubového dřeva. Z podobných historických ztužujících konstrukcí jsou v ostravském depozitáři zastoupeny kovové prvky ztužujícího věnce ze zámku Jeseník nad Odrou vyrobené z železné pásoviny.



## POMOCNÉ KONSTRUKCE

K pomocným lze zařadit ty prvky a konstrukce, které byly využity pouze dočasně při budování, dostavbě nebo obnově objektu a které nemají trvalou ztužující funkci (jako je tomu například u klenebních žeber gotických kleneb).



Obrázek 31 Fulnek, fara, situace s odkrytými nosníky zabudovaného lešení.

Zdivo bylo ve středověku, ale i v raném novověku velmi často vyzdíváno pomocí **zabudovaného lešení**. Nejčastěji okrouhlé **nosníky** byly zavazovány do zdiva v pravidelných výškových rozestupech tak, aby nesly jednotlivé úrovně podlažek lešení. Úspěšné dendrochronologické datování lešeňových nosníků tak s největší pravděpodobností datuje výstavbu dané partie stěny objektu. V depozitáři jsou uchovávány dřevěné nosníky zabudovaného lešení k ze současné fary, původně kanonie augustiniánů. Dřevěné nosníky okrouhlého tvaru netvořily pouze liniové konstrukce pod podlažky lešení, ale i například pomocné konstrukce vetknuté do stěn kvůli zaklenutí (například nosník ramenátů pro podklenutí renesančního schodiště zámku v Klimkovicích).

Jiným typem pomocného prvku, jaké se objevují v historickém stavitelství, jsou **šablony pro vytahování říms**. V ostravském depozitáři je uložena kovová šablona pro výrobu dřevěné formy pro vytahování korunní římsy, pocházející z podkroví farního kostela v Javorníku.



Obrázek 32 Petřvald, kovová šablona pro výrobu keramických střešních tašek, alternativně použitá jako střešní krytina.

Jiný typ šablon byl využíván při výrobě keramických tašek. Sbírkový předmět ostravského depozitáře, **kovová šablona pro výrobu tašek** keramičky, která vyráběla na katastrálním území Dvorek v Petřvaldě, našla i alternativní využití jako střešní krytina, bez ohledu na provozní nevhodnost a nebezpečnost tohoto řešení.

## SPOJOVACÍ MATERIÁL

Ve sbírkách ostravského depozitáře stavebních detailů jsou zastoupeny rovněž historické spojovací materiály.

Ze dřevěných jde o příklady **kolíků** k zajišťování krovů a stropů. (Štramberk, Velká Polom, hospodářská budova čp. 164) a stropů (kus povalového stropu ze zámku Jeseník nad Odrou má dochovány oba kolíky, jimiž byly pojeny oba přilehlé půlkuláče).

Nejpočetněji jsou v depozitáři zastoupeny **kovové hřebíky**. Datovaným souborem je konvolut hřebíků z bývalé špitální kaple sv. Barbory z Bílovce, jejíž krov byl datován do 20. let 18. století.<sup>43</sup>

Spojovací materiál může být použit i v technologicky obtížných zadání, kde je velmi namáhán. Na **kostele sv. Jiří v Horním Slavkově**<sup>44</sup> byly **kované hřeby** použity v 18. století k upevnění dřevěných částí bedněné klenby lodi.



Obrázek 33 Horní Slavkov, kostel sv. Jiří, pohled do rubu bedněné klenby z prostoru podkroví, foto, 2008.

Jinou ukázkou tvarově velmi specifického spojovacího materiálu je **klempířský hřebík z Opavy**, velmi pravděpodobně ještě původní – ve smyslu pocházející z doby historizující stavby **opavské Hlásky**, tedy věže starého *Schmetterhausu*.<sup>45</sup> Popsaný typ klempířských hřebíků byl používán k přichycování plechů a jejich doširoka rozklepané hlavičky měl zakrývat otvor proražený hřebem i část spoje.

<sup>43</sup> NZ Bílovec

<sup>44</sup> E. Poche a kolektiv, Umělecké památky Čech. Praha 1977, díl 1, s. 417, 418.

<sup>45</sup> D. Kouřilová - P. Kaniová - D. Halátek, Výpověď stavby, In Paměť místa / místo paměti, Almanach u příležitosti rekonstrukce opavské Hlásky v roce 2006, Opava 2006, s. 72-93.



## VYBAVENÍ STAVEB

Kromě materiálů stavebních, krytin a například konstrukcí ztužujících se ve většině budov (zdaleka nejen obytných) vyskytuje vybavení staveb. Míněno je samozřejmě vybavení, které je pevně spojeno se stavbou, nikoli mobiliář, který je možné kdykoliv přenést jinam. U domů obytných to může být zabudovaný nábytek, u sakrálních staveb například oltářní architektura, konstrukce, která nese výtvarnou výzdobu. Specifickou součástí vybavení obytných staveb jsou konstrukce, které souvisí s topením a vařením,<sup>46</sup> jako jsou například kamna, dymníky nebo varné podesty a samozřejmě jejich součásti.



Obrázek 34 Dubany, fara, kamnový kachel, foto, 2008.

Nejpočetněji zastoupeným prvkem z vybavení budov jsou kamnové kachle<sup>47</sup> a jejich fragmenty.



Obrázek 35 Dubany, fara, kamnový kachel, foto, 2008.

V depozitáři jsou zastoupeny početné fragmenty kamnových kachlů od renesance (hrad Starý Jičín) přes řadu kachlů barokních (kachle z fary v Dubanech) a novodobých (secesní kachel z Opavy).

<sup>46</sup> Przemysław Nowakowski: Architektura i ergonomiakuchni domowych na tle ewolucji zwyczajow kulinárnych. Wrocław 2015. – Vývoj a funkce topenišť. Svorník I, 2003. Sborník příspěvků z 1. specializované konference stavebně historického průzkumu 4. – 6. 6. 2002 v zahrádkách z České Lípy.

<sup>47</sup> Čeněk Pavlík – Michal Vltanovský, Encyklopedie kachlů v Čechách, na Moravě a ve Slezsku I. Praha 2004.

<b>Předmět</b>	Cihla	Katalogové číslo:	1
<b>Skupina</b>	Lokalita – objekt	Číslo popisné:	301
Stavební keramika	Stát: Česká republika	Katastrální území a číslo parcelní: k. ú. Hrabětice, č. parc. 1	Evidenční číslo: A1
	Okres: Nový Jičín Obec: Jeseník nad Odrou Část obce: Hrabětice		Přírůstkové číslo:
<b>Podskupina:</b> Cihla	Stavba a konstrukce: Hájovna, korunní římsa	Umístění: Depozitář FAST VŠB - TU Ostrava	Hodnota:
<b>Nabytí:</b> Sběr	Získal do sbírky: Mgr. Lucie Augustinková, Ph.D.	Adresa uložení: Ludvíka Podéště 1875/17, 708 33 Ostrava-Poruba	
<b>Získáno od:</b>	Miroslav Jurčák	Adresa: Hrabětice 301, 742 33	

Název: Cihla

Místo výroby: Hrabětice?

Datování: 1812

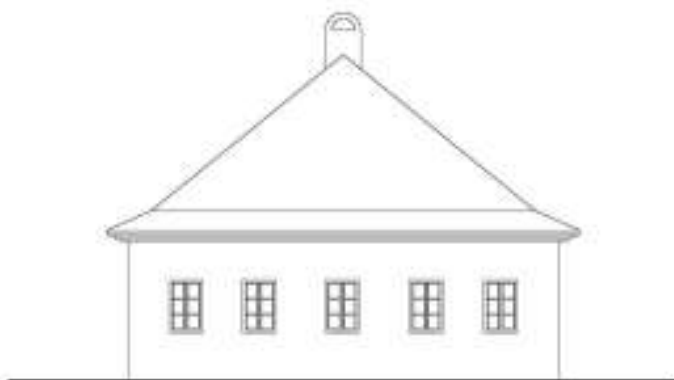
Materiál: pálená hlína

Rozměry: 15,5 x 6,5 x 30 cm

Stav: částečně otlučeno

Popis: Cihla římsovka s červené pálené hlíny, hrubé struktury, se zbytky maltoviny, na jedné straně pro snadnější nanesení malty tvarující samotnou římsu. Na jedné straně je vyražen kolem s iniciálami WH, což znamená Herrschaft Weisskirchen (panství Hranice). Datováno výstavbou zděné hájenky 1812. Pochází z produkce vrchnostenské cihelny Dietrichsteinů na panství Hranice.

Obrázky:



<b>Předmět</b>	Cihla	Katalogové číslo:	2
<b>Skupina</b>	Lokalita – objekt	Číslo popisné: 301	Evidenční číslo:
Stavební hlína	Stát: Česká republika Okres: Nový Jičín Obec: Jeseník nad Odrou Část obce: Hrabětice	Katastrální území a číslo parcelní: k. ú. Hrabětice, č. parc. 1	A2
			Přírůstkové číslo:
<b>Podskupina:</b> vepřovice	Stavba a konstrukce: Hájovna, podlaha v podkroví	Umístění: Depozitář FAST VŠB - TU Ostrava	Hodnota:
<b>Nabytí:</b> sběr	Získal do sbírky: Mgr. Lucie Augustinková, Ph.D.	Adresa uložení: Ludvíka Poděště 1875/17, 708 33 Ostrava-Poruba	
<b>Získáno od:</b>	Miroslav Jurčák	Adresa: Hrabětice 301, 742 33	

Název: sušená cihla

Místo výroby: Hrabětice?

Datování: 1812

Materiál: hlína

Rozměry: 14,5 x 6,5 x 30 cm

Stav: materiál se drolí, uštipnutý roh

Popis: Sušená cihla vytvořená z hlíny s příměsí plev a slámy, Datováno výstavbou zděné hájenky jako vrchnostenské stavby na dietrichsteinském panství Hranice v roce 1812.

Obrázky:



<b>Předmět</b>	Hřebík	Katalogové číslo:	3
<b>Skupina</b>	Lokalita – objekt	Číslo popisné:	Evidenční číslo:
Spojovací materiál	Stát: Česká republika	Katastrální území a číslo parcelní: k. ú. Horní Slavkov, č. parc. 578/1	A8
	Okres: Sokolov Obec: Horní Slavkov Část obce: Horní Slavkov		Přírůstkové číslo:
<b>Podskupina:</b> hřebík	Stavba a konstrukce: Kostel sv. Jiří, původně bedněná klenba Odebráno ze suti přes kostelem	Umístění: Depozitář FAST VŠB - TU Ostrava	Hodnota:
<b>Nabytí:</b> sběr	Získal do sbírky: Mgr. Lucie Augustinková, Ph.D.	Adresa uložení: Ludvíka Poděště 1875/17, 708 33 Ostrava-Poruba	
<b>Získáno od:</b>	Římskokatolická farnost	Adresa: Horní Slavkov	

Název: kovaný hřebík

Místo výroby:

Datování: 18. století

Materiál: železo

Rozměry: 12,5 x 2 x 0,7 cm

Stav: částečně pokryto korozí

Popis: Kovový hřeb použitý patrně pro uchycení jednotlivých prkem v ramenátech v nosné konstrukci bedněné klenby.

Obrázky:





<b>Předmět</b>	Cihla	Katalogové číslo:	4
<b>Skupina</b>	Lokalita – objekt	Číslo popisné: 288	Evidenční číslo:
<b>Stavební materiál</b>	Stát: Česká republika	Katastrální území a číslo parcelní:	A11
	Okres: Nový Jičín Obec: Fulnek Část obce:	k. ú. Fulnek, č. parc. 701	Přírůstkové číslo:
<b>Podskupina:</b>	Stavba a konstrukce:	Umístění:	Hodnota:
Pálená hlína	Bývalý kapucínský klášter, severní křídlo konventu, původně příčka  stavební suť v patře	Depozitář FAST VŠB - TU Ostrava	
<b>Nabytí:</b>	Získal do sbírky:	Adresa uložení: Ludvíka Poděště 1875/17, 708 33 Ostrava-Poruba	
sběr	Mgr. Lucie Augustinková, Ph.D.		
<b>Získáno od:</b>	Moravskoslezský kraj	Adresa:	

Název: cihla se žlábký

Místo výroby: Fulnek

Datování: 1695

Materiál: pálená hlína

Rozměry: 10 x 11,5 x 32 cm

Stav: dobrý

Popis: Pálená hlína se žlábký vyrobená jako tvarovka pro osazení dřevěných zárubní. Datováno vložením stropních konstrukcí a krovu severního křídla po požáru v roce 1695. Dochováno i s ostrůvky původní maltoviny.

Obrázky:



<b>Předmět</b>	Cihla	Katalogové číslo:	5
<b>Skupina</b>	Lokalita – objekt	Číslo popisné:	288
<b>Stavební materiá</b>	Stát: Česká republika	Katastrální území a číslo parcelní: k. ú. Fulnek, č. parc. 701	Evidenční číslo: A12
	Okres: Nový Jičín Obec: Fulnek Část obce:		Přírůstkové číslo:
<b>Podskupina:</b>	Stavba a konstrukce:	Umístění:	Hodnota:
Pálená hlína	Bývalý kapucínský klášter, severní křídlo konventu, původně příčka  stavební suť v patře	Depozitář FAST VŠB - TU Ostrava	
<b>Nabytí:</b>	Získal do sbírky:	Adresa uložení: Ludvíka Poděště 1875/17, 708	
sběr	Mgr. Lucie Augustinková, Ph.D.	33 Ostrava-Poruba	
<b>Získáno od:</b>	Moravskoslezský kraj	Adresa:	

Název: cihla se žlábký

Místo výroby: Fulnek

Datování: 1695

Materiál: pálená hlína

Rozměry: 10 x 11,5 x 32 cm

Stav: dobrý

Popis: Pálená cihla zdicí použití pro vyzdívání příček vnitřního členění konventu. Datováno vložením stropních konstrukcí a krovu severního křídla po požáru v roce 1695. Dochováno i s ostrůvky původní maltoviny.

Obrázky:



<b>Předmět</b>	Hrudka strusky	Katalogové číslo:	6
<b>Skupina</b>	Lokalita - objekt	Číslo popisné:	Evidenční číslo:
Stopy povrchových úprav	Stát: Česká republika	Katastrální území a číslo parcelní: k. ú. Chrudim, č. parc. 666/2	A12
	Okres: Chrudim Obec: Chrudim Část obce:		Přírůstkové číslo:
<b>Podskupina:</b> struska	<b>Stavba a konstrukce:</b> Bývalý kapucínský klášter, kostel sv. Josefa, povrchová úprava interiéru kaple Božího hrobu v suterénu	<b>Umístění:</b> Depozitář FAST VŠB - TU Ostrava	<b>Hodnota:</b>
<b>Nabytí:</b> sběr	<b>Získal do sbírky:</b> Mgr. Lucie Augustinková, Ph.D.	<b>Adresa uložení:</b> Ludvíka Podéště 1875/17, 708 33 Ostrava-Poruba	
<b>Získáno od:</b>	Moravskoslezský kraj	<b>Adresa:</b>	

**Název:** hrudka strusky

**Místo výroby:**

**Datování:** 17. – 18. století (snad 1718)

**Materiál:** struska

**Rozměry:** 7,5 x 5 x 6 cm

**Stav:** drolí se

**Popis:** Hrudka strusky použitá jako výzdoba Božího hrobu v podobě grotty. Kusy strusky byly vtisknuty do omítky v klenební výseči v polozapuštěném suterénu pod kaplí při bývalém kapucínském kostele sv. Josefa.

**Obrázky:**



<b>Předmět</b>	Břidlicová šablona	Katalogové číslo:	7
<b>Skupina</b>	Lokalita – objekt	Číslo popisné:	288
<b>Střešní krytina</b>	Stát: Česká republika Okres: Nový Jičín Obec: Fulnek Část obce:	Katastrální území a číslo parcelní:  k. ú. Fulnek, č. parc 701	Evidenční číslo:  A15
			Přírůstkové číslo:
<b>Podskupina:</b>  břidlice	Stavba a konstrukce:  Bývalý kapucínský klášter, střecha kostela, odebráno ze suti	Umístění:  Depozitář FAST VŠB TU Ostrava	Hodnota:
<b>Nabytí:</b>  sběr	Získal do sbírky:  Mgr. Lucie Augustinková, Ph.D.	Adresa uložení: Ludvíka Poděště 1875/17, 708 33 Ostrava-Poruba	
<b>Získáno od:</b>	Moravskoslezský kraj	Adresa:	

Název: břidlicová šablona

Místo výroby: Fulnek

Datování: 1934/35

Materiál: břidlice

Rozměry: 31 x 34 x 1 cm

Stav: dobrý

Popis: Břidlicová šablona s dvojicí provrtaných dírek použít jako střešní krytina kostela bývalého kapucínského kláštera ve Fulneku.

Obrázky:





<b>Předmět</b>	Břidlicová šablona	Katalogové číslo:	8
<b>Skupina</b>	Lokalita – objekt	Číslo popisné:	288
Střešní krytina	Stát: Česká republika Okres: Nový Jičín Obec: Fulnek Část obce:	Katastrální území a číslo parcelní:  k. ú. Fulnek, č. parc. 701	Evidenční číslo:  A16
			Přírůstkové číslo:
<b>Podskupina:</b>  břidlice	Stavba a konstrukce:  Bývalý kapucínský klášter, kostel sv. Josefa, odebráno ze suti	Umístění:  Depozitář FAST VŠB - TU Ostrava	Hodnota:
<b>Nabytí:</b>  sběr	Získal do sbírky:  Mgr. Lucie Augustinková, Ph.D.	Adresa uložení: Ludvíka Poděště 1875/17, 708 33 Ostrava-Poruba	
<b>Získáno od:</b>	Moravskoslezský kraj	Adresa:	

Název: břidlicová šablona

Místo výroby: Fulnek

Datování: 19. století (1838?)

Materiál: břidlice

Rozměry: 27,7 x 26,7 x 0,7 cm

Stav: drobná uštipnutí na okrajích

Popis: Břidlicová šablona se 3 provrtanými dírkami použita jako střešní krytina kostela bývalého kapucínského kláštera ve Fulneku. Datováno výměnou krytiny.

Obrázky:



<b>Předmět</b>	Dlaždice	Katalogové číslo:	9
<b>Skupina</b>	Lokalita - objekt	Číslo popisné: 288	Evidenční číslo:
Podlahová krytina	Stát: Česká republika	Katastrální území a číslo parcelní: k. ú. Fulnek, č. parc. 701	A19
	Okres: Nový Jičín Obec: Fulnek Část obce:		Přírůstkové číslo:
<b>Podskupina:</b> Pálená hlína	Stavba a konstrukce: Bývalý kapucínský klášter, podlaha kostela	Umístění: Depozitář FAST VŠB - TU Ostrava	Hodnota:
<b>Nabytí:</b> sběr	Získal do sbírky: Mgr. Lucie Augustinková, Ph.D.	Adresa uložení: Ludvíka Poděště 1875/17, 708 33 Ostrava-Poruba	
<b>Získáno od:</b>	Moravskoslezský kraj	Adresa:	

Název: keramická dlaždice

Místo výroby: Fulnek

Datování: 1886?

Materiál: pálená hlína

Rozměry: 17 x 17 x 1,7 cm

Stav: dobrý

Popis: Keramická dlaždice opatřená stylizovaným florálním ornamentem (1 ornament tvoří 4 dlaždice). Na rubu dlaždice reliéfní mřížky. Datováno archivní zmínkou, že v roce 1886 vydláždil stavitel Klumpner nově kostel, kapli, zpovědní chodbu a přizemní chodbu kunínskou zvonivkou. (Klinker).

Obrázky:



<b>Předmět</b>	Klempířský hřebík	Katalogové číslo:	10
<b>Skupina</b>	Lokalita – objekt	Číslo popisné:	382
Spojovací materiál	Stát: Česká republika Okres: Opava Obec: Opava Část obce: Horní náměstí 69	Katastrální území a číslo parcelní:  k. ú. Opava - Město, č. parc.	Evidenční číslo:  A23
			Přírůstkové číslo:
<b>Podskupina:</b>  kov	Stavba a konstrukce:  Věž tzv. Schmetterhausu Hláska, oplechování	Umístění:  Depozitář FAST VŠB - TU Ostrava	Hodnota:
<b>Nabytí:</b>  sběr	Získal do sbírky:  Mgr. Lucie Augustinková, Ph.D.	Adresa uložení: Ludvíka Poděště 1875/17, 708 33 Ostrava-Poruba	
<b>Získáno od:</b>	Město Opava	Adresa:	

Název: keramická dlaždice

Místo výroby: Fulnek

Datování: 1886?

Materiál: pálená hlína

Rozměry: 11 x 4 x 4 cm

Stav: zohýbáno

Popis: Hřeb s nasazenou plochou hlavičkou z mědi a výběžkem, používaný k přichycení plechu.

Obrázky:



<b>Předmět</b>	Břidlicová šablona	Katalogové číslo:	11
<b>Skupina</b>	Lokalita - objekt	Číslo popisné:	288
Podlahová krytina	Stát: Česká republika Okres: Nový Jičín Obec: Fulnek Část obce:	Katastrální území a číslo parcelní:  k. ú. Fulnek, č. parc. 701	Evidenční číslo:  A27
			Přírůstkové číslo:
<b>Podskupina:</b>  Pálená hlína	Stavba a konstrukce:  Bývalý kapucínský klášter, konvent, odebráno ze suti	Umístění:  Depozitář FAST VŠB - TU Ostrava	Hodnota:
<b>Nabytí:</b>  sběr	Získal do sbírky:  Mgr. Lucie Augustinková, Ph.D.	Adresa uložení: Ludvíka Podéště 1875/17, 708 33 Ostrava-Poruba	
<b>Získáno od:</b>	Moravskoslezský kraj	Adresa:	

Název: dlaždice režná vroubkovaná

Místo výroby: Fulnek

Datování: 1. polovina 20. století

Materiál: pálená hlína

Rozměry: 14,8 x 30,2 x 7,2 cm

Stav: drobná uštipnutí na okrajích

Popis: Neglazovaná dlaždice obdélná, nášlapná vrstva strukturována vroubkováním v rastru čtverců.

Obrázky:





<b>Předmět</b>	Břidlicová šablona	Katalogové číslo:	12
<b>Skupina</b>	Lokalita – objekt	Číslo popisné:	1
strop	Stát: Česká republika Okres: Nový Jičín Obec: Jeseník nad Odrou Část obce: Jeseník nad Odrou	Katastrální území a číslo parcelní:  k. ú. Jeseník nad Odrou, č. parc 41	Evidenční číslo:  A28
			Přírůstkové číslo:
<b>Podskupina:</b>  <b>Trám povalového stropu</b>	Stavba a konstrukce:  Zámek, jižní přístavba, strop nad patremi	Umístění:  Depozitář FAST VŠB TU Ostrava	Hodnota:
<b>Nabytí:</b>  sběr	Získal do sbírky:  Mgr. Lucie Augustinková, Ph.D.	Adresa uložení: Ludvíka Poděště 1875/17, 708 33 Ostrava-Poruba	
<b>Získáno od:</b>	Adolf Nytra	Adresa:	

Název: řez z povalového stropu s oběma kolíky

Místo výroby:

Datování: 1822/23

Materiál: dřevo

Rozměry: 43 x 33 x 15,5 cm

Stav: dobrý

Popis: Řez z povalu povalového stropu v jižní části zámku Jeseník nad Odrou. Poval tvoří polovina kuláče, otesaná na hranách v místě srazu s dalšími kuláči. Spojení jednotlivých povalů bylo zajištěno dřevěnými kolky. Na lícové straně povalu jsou kované hřebíky pro uchycení povřísel a rákosů k nanesení omítky. Datováno dendrochronologickou datací krovu jižní přístavby zámku. Stropy vznikly jako součásti klasicistní přístavby zámku na jižní straně provedené v letech 1822 – 23 za Valentina Lamineta von Arztheim.

Obrázky:



<b>Předmět</b>	Dřevěný kolík	Katalogové číslo:	13
<b>Skupina</b>	Lokalita - objekt	Číslo popisné:	1
Spojovací materiál	Stát: Česká republika Okres: Nový Jičín Obec: Jeseník nad Odrou Část obce: Jeseník nad Odrou	Katastrální území a číslo parcelní:  k. ú. Jeseník nad Odrou, č. parc. 41	Evidenční číslo:  A29
			Přírůstkové číslo:
<b>Podskupina:</b> <b>dřevo</b>	Stavba a konstrukce:  Zámek, jižní přístavba, strop nad patrem	Umístění:  Depozitář FAST VŠB - TU Ostrava	Hodnota:
<b>Nabytí:</b> sběr	Získal do sbírky:  Mgr. Lucie Augustinková, Ph.D.	Adresa uložení: Ludvíka Poděště 1875/17, 708 33 Ostrava-Poruba	
<b>Získáno od:</b>	Adolf Nytra	Adresa:	

Název: kolík z povalového stropu

Místo výroby:

Datování: 1822/23

Materiál: dřevo

Rozměry: 17,5 x 2,2 x 2,2 cm

Stav: dobrý

Popis: Kolík z povalového stropu v jižní části zámku Jeseník nad Odrou. Poval tvoří polovina kuláče, otesaná na hranách v místě srazu s dalšími kuláči. Spojení jednotlivých povalů bylo zajištěno dřevěnými kolký. Na lícové straně povalu jsou kované hřebíky pro uchycení povřísel a rákosů k nanesení omítky. Datováno dendrochronologickou datací krovu jižní přístavby zámku. Stropy vznikly jako součásti klasicistní přístavby zámku na jižní straně provedené v letech 1822 – 23 za Valentina Lamineta von Arztheim.

Obrázky:



<b>Předmět</b>	Kamnový kachel	Katalogové číslo:	14
<b>Skupina</b>	Lokalita – objekt	Číslo popisné:	12
vybavení	Stát: Česká republika Okres: Opava Obec: Opava Část obce: Dolní náměstí 14	Katastrální území a číslo parcelní:  k. ú. Opava - Město, č. parc. 32	Evidenční číslo:  A30
			Přírůstkové číslo:
<b>Podskupina:</b> <b>Pálená hlína</b>	Stavba a konstrukce:  Městský dům, kamna, nalezeno na půdě	Umístění:  Depozitář FAST VŠB - TU Ostrava	Hodnota:
<b>Nabytí:</b> sběr	Získal do sbírky:  Mgr. Lucie Augustinková, Ph.D.	Adresa uložení: Ludvíka Podéště 1875/17, 708 33 Ostrava-Poruba	
<b>Získáno od:</b>	Paedr. Smička	Adresa:	

Název: kachel kamnový glazovaný

Místo výroby:

Datování: 1. Čtvrť 20. století

Materiál: pálená hlína

Rozměry: x x cm

Stav: dobrý

Popis: Rohový kamnový kachel se světle zelenou glazurou a reliéfním ornamentem stylizovaného vavřínového věnce. Z rubu dochovány výplňové vrstvy omazávky a další hmoty, tvořené mimo jiné i úlomky tašek.

Obrázky:



<b>Předmět</b>	Kamnový kachel	Katalogové číslo:	15
<b>Skupina</b>	Lokalita – objekt	Číslo popisné:	4
vybavení	Stát: Česká republika Okres: Prostějov Obec: Vrbátky Část obce: Dubany	Katastrální území a číslo parcelní:  k. ú. Dubany na Hané, č. parc. 62/1	Evidenční číslo:  A33
			Přírůstkové číslo:
<b>Podskupina:</b> <b>Pálená hlína</b>	Stavba a konstrukce:  fara, kamna, nalezeno v interiéru	Umístění:  Depozitář FAST VŠB - TU Ostrava	Hodnota:
<b>Nabytí:</b> sběr	Získal do sbírky:  Mgr. Lucie Augustinková, Ph.D.	Adresa uložení: Ludvíka Podéště 1875/17, 708 33 Ostrava-Poruba	
<b>Získáno od:</b>	Obec Vrbátky	Adresa:	

Název: kachel kamnový glazovaný

Místo výroby:

Datování: 19. století

Materiál: pálená hlína

Rozměry: x x cm

Stav: dobrý

Popis: Rohový kamnový kachel s tmavě hnědou glazurou a historizujícím reliéfem v intencích baroka. Jedna strana uražena-

Obrázky:





<b>Předmět</b>	Cihla římsovka	Katalogové číslo:	16
<b>Skupina</b>	Lokalita – objekt	Číslo popisné: 30 (zbořeno)	Evidenční číslo:
<b>Stavební materiál</b>	Stát: Česká republika	Katastrální území a číslo parcelní:	A35
	Okres: Ostrava Obec: Ostrava Část obce: Ostrava – Kunčice	k. ú. Kunčice nad Ostravicí, č. parc. 1/1	Přírůstkové číslo:
<b>Podskupina:</b> <b>Pálená hlína</b>	Stavba a konstrukce: Zámek, římsa v exteriéru (zbořeno)	Umístění: Depozitář FAST VŠB - TU Ostrava	Hodnota:
<b>Nabytí:</b> sběr	Získal do sbírky: Mgr. Lucie Augustinková, Ph.D.	Adresa uložení: Ludvíka Poděště 1875/17, 708 33 Ostrava-Poruba	
<b>Získáno od:</b>	Technoprojekt a.s.	Adresa: Hlavlíčkovo nábřeží 38, Ostrava, 730 16	

Název: cihla pálená římsovka

Místo výroby:

Datování: 18. - 19. století

Materiál: pálená hlína

Rozměry: x x cm

Stav: dobrý

Popis: Cihla římsovka na jedné straně odseknutá. Dochováno se zbytky omítky.

Obrázky:



<b>Předmět</b>	Cihla římsovka	Katalogové číslo:	17
<b>Skupina</b>	Lokalita – objekt	Číslo popisné: 30 (zbořeno)	Evidenční číslo:
<b>Stavební materiál</b>	Stát: Česká republika Okres: Ostrava Obec: Ostrava Část obce: Ostrava – Kunčice	Katastrální území a číslo parcelní: k. ú. Kunčice nad Ostravicí, č. parc. 1/1	A37
			Přírůstkové číslo:
<b>Podskupina:</b> <b>Pálená hlína</b>	Stavba a konstrukce: Zámek, římsa v exteriéru (zbořeno)	Umístění: Depozitář FAST VŠB - TU Ostrava	Hodnota:
<b>Nabytí:</b> sběr	Získal do sbírky: Mgr. Lucie Augustinková, Ph.D.	Adresa uložení: Ludvíka Poděště 1875/17, 708 33 Ostrava-Poruba	
<b>Získáno od:</b>	Technoprojekt A.s.	Adresa: Hlavlíčkovo nábřeží 38, Ostrava, 730 16	

Název: cihla pálená římsovka

Místo výroby:

Datování: 18. - 19. století

Materiál: pálená hlína

Rozměry: x x cm

Stav: uštípnuto

Popis: Cihla římsovka profilovaná. Dochováno se zbytky omítky.

Obrázky:



<b>Předmět</b>	Dlaždice šatovská	Katalogové číslo:	18
<b>Skupina</b>	Lokalita – objekt	Číslo popisné: 30 (zbořeno)	Evidenční číslo:
Podlahová krytina	Stát: Česká republika	Katastrální území a číslo parcelní:	A39
	Okres: Ostrava Obec: Ostrava Část obce: Ostrava - Kunčice	k. ú. Kunčice nad Ostravicí, č. parc. 1/1	Přírůstkové číslo:
<b>Podskupina:</b> <b>Pálená hlína</b>	Stavba a konstrukce:  Zámek, římsa v exteriéru (zbořeno), nalezeno v suti na podlaze chodby 102 severního křídla zámku	Umístění:  Depozitář FAST VŠB - TU Ostrava	Hodnota:
<b>Nabytí:</b> sběr	Získal do sbírky:  Mgr. Lucie Augustinková, Ph.D.	Adresa uložení: Ludvíka Poděště 1875/17, 708 33 Ostrava-Poruba	
<b>Získáno od:</b>	Technoprojekt A.s.	Adresa: Hlavíčkovo nábřeží 38, Ostrava, 730 16	

Název: dlaždice keramická

Místo výroby: Šatov

Datování: patrně 50. léta 20. století

Materiál: pálená hlína

Rozměry: 14,5 x 14,5 x 5,5 cm

Stav: dobrý

Popis: Dlaždice čtvercová, reliéfně dělená do 4 polí, patrně z produkce keramičky v Šatově.

Obrázky:



<b>Předmět</b>	Keramická taška	Katalogové číslo:	19
<b>Skupina</b>	Lokalita – objekt	Číslo popisné:	4
<b>Střešní krytina</b>	Stát: Česká republika Okres: Prostějov Obec: Vrbátky Část obce: Dubany	Katastrální území a číslo parcelní:  k. ú. Dubany na Hané, č. parc. 62/1	Evidenční číslo:  A40
			Přírůstkové číslo:
<b>Podskupina:</b> <b>Pálená hlína</b>	Stavba a konstrukce:  fara, kamna, nalezeno na půdě	Umístění:  Depozitář FAST VŠB - TU Ostrava	Hodnota:
<b>Nabytí:</b> sběr	Získal do sbírky:  Mgr. Lucie Augustinková, Ph.D.	Adresa uložení: Ludvíka Podéště 1875/17, 708 33 Ostrava-Poruba	
<b>Získáno od:</b>	Obec Vrbátky	Adresa:	

Název: taška pálená se špičatým koncem

Místo výroby:

Datování: 17 - 18. století

Materiál: pálená hlína

Rozměry: 18,5 x 42 x 5 cm

Stav: dobrý, stopy po umístění na stavbě

Popis: Pálená taška se zašpičatělým koncem. Dochováno včetně reliktní omítky, již byly tašky přichycovány k sobě, aby tvořily vrstvu. Na lícové straně tašky jsou žlábkové vytvářené tahem 4 prstů a barevně odlišné otisky po rubových stranách dalších tašek horní řady, jimiž byla část tašky překrytá. Fara vznikla jako zděná budova až v roce 1760, ale podle tehdejší (a pro Dubany písemně doložené) praxe se na tuto faru často používaly vytříděné kusy sejmuté střešní krytiny. Podle archaického tvaru se špicí by mohlo jít ještě o tašku ze 17. století.

Obrázky:





<b>Předmět</b>	Keramická taška	Katalogové číslo:	20
<b>Skupina</b>	Lokalita - objekt	Číslo popisné:	4
<b>Střešní krytina</b>	Stát: Česká republika Okres: Prostějov Obec: Vrbátky Část obce: Dubany	Katastrální území a číslo parcelní:  k. ú. Dubany na Hané, č. parc. 62/1	Evidenční číslo:  A41
			Přírůstkové číslo:
<b>Podskupina:</b> <b>Pálená hlína</b>	Stavba a konstrukce:  fara, kamna, nalezeno na půdě	Umístění:  Depozitář FAST VŠB - TU Ostrava	Hodnota:
<b>Nabytí:</b> sběr	Získal do sbírky:  Mgr. Lucie Augustinková, Ph.D.	Adresa uložení: Ludvíka Poděště 1875/17, 708 33 Ostrava-Poruba	
<b>Získáno od:</b>	Obec Vrbátky	Adresa:	

Název: taška pálená se špičatým koncem

Místo výroby:

Datování: 18. století

Materiál: pálená hlína

Rozměry: 18,5 x 42 x 5 cm

Stav: dobrý, stopy po umístění na stavbě

Popis: Pálená taška tvaru bobrovky. Na lícové straně jsou částečně viditelné stopy výrobního postupu – oblouk po ohlazení povrchu a tlak prsty dolů. Dochováno včetně širokého nosu, i reliktní omítky, jíž bývaly tašky přichycovány k sobě. Na lícové straně tašky jsou barevně odlišné otisky po rubových stranách dalších tašek horní řady, jimiž byla část tašky překrytá. Pravděpodobně 18., případně počátek 19. století.

Obrázky:



<b>Předmět</b>	Keramická taška	Katalogové číslo:	21
<b>Skupina</b>	Lokalita – objekt	Číslo popisné:	4
<b>Střešní krytina</b>	Stát: Česká republika Okres: Prostějov Obec: Vrbátky Část obce: Dubany	Katastrální území a číslo parcelní:  k. ú. Dubany na Hané, č. parc. 62/1	Evidenční číslo:  A42
			Přírůstkové číslo:
<b>Podskupina:</b> <b>Pálená hlína</b>	Stavba a konstrukce:  fara, střešní krytina, nalezeno na půdě	Umístění:  Depozitář FAST VŠB - TU Ostrava	Hodnota:
<b>Nabytí:</b> Sběr	Získal do sbírky:  Mgr. Lucie Augustinková, Ph.D.	Adresa uložení: Ludvíka Poděště 1875/17, 708 33 Ostrava-Poruba	
<b>Získáno od:</b>	Obec Vrbátky	Adresa:	

Název: taška pálená bobrovka

Místo výroby:

Datování: 19. století

Materiál: pálená hlína

Rozměry: 37 x 19,5 x 5 cm

Stav: dobrý, stopy po umístění na stavbě

Popis: Pálená taška tvaru bobrovky. Lícová strana je opatřena žlábkou způsobenými tahem 4 prstů. Dochováno včetně širokého nosu i reliktní omítky, jíž bývaly tašky přichycovány k sobě. Na lícové straně tašky jsou barevně odlišné otisky po rubových stranách dalších tašek horní řady, jimiž byla část tašky překryta. Pravděpodobně 19. století

Obrázky:



<b>Předmět</b>	Keramický hřebenáč	Katalogové číslo:	22
<b>Skupina</b>	Lokalita - objekt	Číslo popisné:	4
<b>Střešní krytina</b>	Stát: Česká republika Okres: Prostějov Obec: Vrbátky Část obce: Dubany	Katastrální území a číslo parcelní:  k. ú. Dubany na Hané, č. parc. 62/1	Evidenční číslo:  A43
			Přírůstkové číslo:
<b>Podskupina:</b> <b>Pálená hlína</b>	Stavba a konstrukce:  fara, střešní krytina, nalezeno na půdě	Umístění:  Depozitář FAST VŠB - TU Ostrava	Hodnota:
<b>Nabytí:</b> sběr	Získal do sbírky:  Mgr. Lucie Augustinková, Ph.D.	Adresa uložení: Ludvíka Poděště 1875/17, 708 33 Ostrava-Poruba	
<b>Získáno od:</b>	Obec Vrbátky	Adresa:	

Název: keramický hřebenáč korýtkový

Místo výroby:

Datování: patrně 20. století

Materiál: pálená hlína

Rozměry: 37,5 x 10,5 x 5,8 cm

Stav: dobrý, stopy po umístění na stavbě

Popis: Korýtkový hřebenáč nálevkovitě se rozšiřující. Na uzší straně je nos a v něm provrtaná otvor pro přichycení hřebenáče. Na nosu je částečně čitelná nápis PA??N.

Obrázky:



<b>Předmět</b>	Okno	Katalogové číslo:	23
<b>Skupina</b>	Lokalita - objekt	Číslo popisné:	59
Výplně otvorů	Stát: Česká republika Okres: Louny Obec: Žatec Část obce:	Katastrální území a číslo parcelní:  k. ú. Žatec, č. parc. č.	Evidenční číslo:  A46
			Přírůstkové číslo:
<b>Podskupina:</b>  <b>okno</b>	Stavba a konstrukce:  Městský dům, okno ve 2. NP	Umístění:  Depozitář FAST VŠB - TU Ostrava	Hodnota:
<b>Nabytí:</b>  sběr	Získal do sbírky:  Mgr. Lucie Augustinková, Ph.D.	Adresa uložení: Ludvíka Poděště 1875/17, 708 33 Ostrava-Poruba	
<b>Získáno od:</b>	VN Stav Ostrovačice	Adresa:	

Název: okenní křídlo s espaňoletou

Místo výroby:

Datování: 20. století

Materiál: dřevo, kov a sklo

Rozměry: 99 x 50 x 7 cm

Stav: dobrý, stopy po umístění na stavbě

Popis: Dvoutabulkové okenní křídlo zavírané na rozvoru. Po upevnění zůstaly zadlabané závěsy. .

Obrázky:





<b>Předmět</b>	Břidlicová šablona	Katalogové číslo: 24	
<b>Skupina</b>	Lokalita – objekt	Číslo popisné:	Evidenční číslo:
Střešní krytina	Stát: Česká republika	Katastrální území a číslo parcelní: k. ú. Dvorce u Bruntálu, č. parc.	A47
	Okres: Bruntál Obec: Dvorce u Bruntálu Část obce:		Přírůstkové číslo:
<b>Podskupina:</b> <b>břidlice</b>	Stavba a konstrukce: kostel, střešní krytina, nalezeno v suti před kostelem	Umístění: Depozitář FAST VŠB - TU Ostrava	Hodnota:
<b>Nabytí:</b> sběr	Získal do sbírky: Mgr. Lucie Augustinková, Ph.D.	Adresa uložení: Ludvíka Podéště 1875/17, 708 33 Ostrava-Poruba	
<b>Získáno od:</b>	Obec Vrbátky	Adresa:	

Název: břidlicová šablona

Místo výroby:

Datování: patrně 20. století

Materiál: břidlice

Rozměry: 28,6 x 28,6 x 0,6 cm

Stav: dobrý, stopy po umístění na stavbě

Popis: Břidlicová šablona se 2 dírkami pro hřebíky.

Obrázky:



<b>Předmět</b>	Žebírko	Katalogové číslo:	25
<b>Skupina</b>	Lokalita - objekt	Číslo popisné:	1
Úpravy povrchů	Stát: Česká republika Okres: Karviná Obec: Rychvald Část obce: Zámecká ulice	Katastrální území a číslo parcelní: k. ú. Rychvald, č. parc.	Evidenční číslo: A199
			Přírůstkové číslo:
<b>Podskupina:</b>	Stavba a konstrukce:	Umístění:	Hodnota:
<b>Štuk</b>	Zámek, štuková výzdoba žebírky na klenbě v přízemí	Depozitář FAST VŠB - TU Ostrava	
<b>Nabytí:</b>	Získal do sbírky:	Adresa uložení: Ludvíka Podéště 1875/17, 708 33 Ostrava-Poruba	
Sběr	Mgr. Lucie Augustinková, Ph.D.		
<b>Získáno od:</b>	Ing. Pavel Šmíra, Ph.D.	Adresa:	

Název: štukové žebírko

Místo výroby:

Datování: přelom 16. a 17. století

Materiál: štuk

Rozměry: 17 x 16 x 5 cm

Stav: torzo

Popis: Část štukového žebírka, které bylo použito jako výzdoba klenby v přízemí severního křídla.

Obrázky:



# DEPOZITÁR STAVEBNÝCH DETAILOV NA STAVEBNEJ FAKULTE ŽILINSKEJ UNIVERZITY V ŽILINE

Peter Krušínský, Renáta Korenková, Zuzana Grúňová

Depozitár je tvorený zbierkovými predmetmi, ktoré dokumentujú vývoj architektúry, stavebných konštrukcií a detailov pomocou jednotlivých prvkov. Jadrom zbierky sú predmety z územia Žilinského samosprávneho kraja, ktorý zahŕňa regióny Kysúc, Oravy, Liptova, Turca časti stredného Považia (okresy Bytča a Žilina). Súčasťou sú aj predmety z ďalších regiónov, ktoré vhodne dopĺňajú zbierku. Jednotlivé predmety depozitu dokumentujú a tvoria ukážky riešenia stavebných detailov, používaných materiálov a technologickú úroveň ich spracovania. Taktiež ukazuje postupný vývoj stavebných konštrukcií a na vzájomné regionálne súvislosti.

## ÚVOD

Špecializované zbierky historických stavebných detailov a materiálov na Slovensku nie sú príliš rozšírené. Depozitáre zvyčajne existujú v rámci Krajských pamiatkových úradov, popri muzeálnych zbierkach a ako súkromné zbierky. V rámci Krajských pamiatkových úradov ide o zbierky z Národných kultúrnych pamiatok deponovaných zvyčajne pred úplným zničením alebo archeologických vykopávok, ktoré sú systematizované a popísané. Najvyššiu úroveň spracovania majú muzeálne zbierky, zvyčajne zahŕňajúce predmety z jedného objektu alebo lokality (hradné depozitáre, lokálne múzeá a podobne), prípadne úzko špecializované podľa zamerania múzea. Samostatnú skupinu tvoria tematicky zamerané zbierky, zväčša súkromne (tehly a podobne).

Zbierka stavebných detailov a materiálov na Stavebnej fakulte Žilinskej univerzity v Žiline je tvorená predmetmi v prvom rade zo Žilinského samosprávneho kraja zahŕňajúceho regióny Oravy, Kysúc, Turca, Liptova a časti stredného Považia (okresy Žilina a Bytča). Súčasťou je aj niekoľko predmetov z okolitých krajov. Zachytáva v rôznej miere celú škálu stavebných detailov a materiálov pričom hlavnú časť v súčasnosti tvorí zbierka drevených prvkov a tesárskych spojov z historických krovov a taktiež okná.

## STAVEBNÉ PRVKY

### 1. Prvky krovu

V zbierke sú zaradené drevené stavebné prvky, ktoré sú primárne z historických krovov a tvoria najväčšiu skupinu. Ide o ukážky jednotlivých konštrukčných prvkov krovu a ich fragmentov napríklad časť pomúrnic, námetok, časti krokvy a hambálku a podobne. Podstatnú časť tvoria ukážky tesárskych spojov v jednotlivých uzloch. Napríklad rybinový kámp, rôzne druhy čapov, rybinové pláty a podobne. Z hľadiska veku zahŕňa predmety v rozmedzí 600 rokov zhotovených z rôznych drevín. Najstaršie prvky sú hlavne z červeného smreku, potom nasledujú aj ostatné dreviny ako jedľa, smrek a borovica, čo vyplýva z dendrochronologického datovania. Podiel druhov drevín v jednotlivých obdobiach je rôzny, v závislosti od ich dostupnosti v závislosti hlavne od zmien v lesnom hospodárení. Hospodárenie bolo výrazne ovplyvnené banskou a hutníckou činnosťou, ktoré boli v minulosti na území dnešného Slovenska významným faktorom.<sup>48</sup>

Jednotlivé skupiny prvkov boli získané zväčša z tých, v ktorých prebehla obnova alebo boli vymenené za nové z dôvodu ich rozsiahleho poškodenia. Niektoré prvky boli voľne uložené v priestore krovu, zrejme po niektorom zo sanačných zásahov.<sup>49</sup>

<sup>48</sup> Makýš O., Dudáš M., Krušínský P., Anotošová N.: Stavebné drevo pri obnove, pamiatok. - Bratislava: Stavebná fakulta STU, 2012. - ISBN 978-80-89402-61-8. kap. Prehľad vývoja historických krovov na Slovensku /Krušínský Peter/ - S. 37-67.

<sup>49</sup> Suchý L., Krušínský P., Grúňová Z., Ďurian K., Zacharová D., Korenková R.: Historické krovky v regiónoch Oravy a Kysúc. Žilinská univerzita v Žiline - Stavebná fakulta - Katedra pozemného staviteľstva u M. Gibala KNM 2010, ISBN 978-80-970171-1-8

## 1.1 Fragmenty a prvky z krovu Rímskokatolíckeho kostola Božieho tela a Krvi Ježiša Krista v Bela Dulciach.

Najstaršími predmetmi sú fragmenty a prvky z krovu Rímskokatolíckeho kostola Božieho tela a Krvi Ježiša Krista v Bela Dulciach z roku 1409d (obrázok 14). Ide o gotický krokovo hambáľkový krov s pätnými vzperami, centrálnym rámom zavetreným ondrejskými krížmi a pätnými vzperami. Ide o viacero prvkov a fragmentov krovu. V prvom rade ide o fragmenty pomúrnic, na ktorých sú rybinové karpové dlaby pre osadenie konca väzného trámu. Na spodnej strane sa nachádza dlab zrejme určený pre krokvu, ktorá bola fixovaná dreveným kolíkom. Buď ide o prvotné použitie alebo počas realizácie tesári zmenili názor, nakoľko rovnaký dlab nebol nájdený na ostatných kusoch pomúrnic. Ďalšími prvkami sú námetky, ktoré boli priložené ku krokve a boli osedlané na pomúrnicu so vzájomným fixovaním pomocou dreveného kolíka. Súčasťou je aj pôvodný drevený kolík.<sup>50</sup>



Obrázok 14 Rímskokatolícky kostol Božieho tela a Krvi Ježiša Krista v Bela Dulciach. Pohľad na kostol a do krovu.

## 1.2 Fragmenty a prvky z krovu Rímskokatolíckeho kostola sv. Trojice z obce Horná Lehota.

Z renesančného Rímskokatolíckom kostola sv. Trojice na cintoríne v obci Horná Lehota na Orave sa podarilo získať fragmenty z dnes už neexistujúceho renesančného krovu z roku 1684-85d. Kostol je výnimočný drevenou renesančnou kolorovanou korýtkovou klenbou. Konštrukcia drevenej klenby a krovu tvorili samostatné konštrukcie uložené na spoločnej pomúrnicu. Väzba krovu, a aj nosná konštrukcia korýtkovej klenby bola jednoduchá, krokovo hambáľková. Klenba bola pred poškodením a zašpinením z vrchnej strany chránená horným doskovým záklopom. Krov bol vytesaný z čiastočne opracovaného dreva. V polygonálnom závere boli skrátané väzné trámy zakončené exteriérovými zarážkami. Do zbierky boli získané vrcholové čapy v ucelenej a aj rozloženej podobe, a časti krokiev. Na prvkoch sú viditeľné stopy po vymeňovaní tzv. brnkačkou (lanko namočené v červenej farbe), taktiež diery po drevených kolíkoch prichytávajúcich laťovanie pôvodnej strešnej krytiny z dreveného šindľa. Pôvodný krov, vzhľadom na rozsiahle biotické poškodenie a cennú drevenú korýtkovú klenbu, v súčasnosti už neexistuje a bola zrealizovaná jeho kópia.<sup>51</sup>

50 Suchý L., Krušínský P., Babjaková Z., Ďurian K.: Historické krovy sakrálnych stavieb Turca. Žilinská univerzita v Žiline - Stavebná fakulta – Katedra pozemného staveľstva, 2008, ISBN 978-80-965547-9-7

51 Suchý L., Krušínský P., Grúňová Z., Ďurian K., Zacharová D., Korenková R.: Historické krovy v regiónoch Oravy a Kysúc. Žilinská univerzita v Žiline - Stavebná fakulta - Katedra pozemného staveľstva u M. Gibala KNM 2010, ISBN 978-80-970171-1-8



### 1.3 Ďalšie prvky krovov

Súčasťou sú prvky zo zaniknutých krovov z kostolov v Čiernom Váhu, Kamennej Porube a Čimhovej (obrázok 15a,b,c), ktoré mali rozsiahle biotické poškodenie a spôsobovali statické poruchy. V obci Čimhová išlo o barokový krov naturálnej konštrukcie so zle navrhnutou koncepciou. V Čiernom Váhu išlo o neskorobarokový krov, ktorý bol demontovaný vzhľadom na rozsiahle biotické poškodenie spôsobené hubami.<sup>52</sup> V Kamennej Porube bol pôvodný krov z druhej polovice 19. storočia. Krov bol silne bioticky poškodený drevokazným hmyzom.<sup>53</sup> Ďalšou skupinou v zbierke sú prvky a fragmenty zozbierané po realizácii obnov krovov. Ide o prvky z krovov kostola v Socovciach, kde nad svätynňou je stredoveký krov z roku 1436d a nad loďou z roku 1777d po realizácii rozsiahlejšej obnovy (vloženie klenieb do lode).<sup>54</sup> Podarilo sa získať fragmenty a prvky z krovu kláštorného kostola v Okoličnom po ich postupnej obnove (obrázok 15d). Počas prieskumu krovov na Oravskom hrade sa podarilo nájsť a získať prvky, ktoré už neboli súčasťou konštrukcie ale boli voľne uložené v podkroví. Podobným spôsobom sa nadobudli prvky z krovov kostolov v Turčianskom Petri a Fačkove. Zbierka sa naďalej postupne rozširuje.



a)



b)



c)



d)

Obrázok 15 Pohľad do už neexistujúcich krovov a) Rímskokatolícky kostol v Čiernom Váhu, b) Rímskokatolícky kostol v Kamennej Porube, c) Rímskokatolícky kostol v Čimhovej, d) obnovený krov kláštorného kostola v Okoličnom.

52 Krušínský P., Grúňová Z., Zacharová D.: Historické krovky v regióne Liptova. In: Strechy 2012 : zborník z bratislavského sympózia : Bratislava, 21.11.- 22.11.2012. - Bratislava: STU a Cech strechárov Slovenska, 2012

53 Krušínský P., Korenková R., Grúňová Z., Zacharová D.: Stručný vývoj krovových konštrukcií severozápadného Slovenska In: Stavebné hmoty: recenzovaný vedecko-odborný časopis o stavebných hmotách a materiáloch pre stavebníctvo. - ISSN 1336-6041. - Roč. 9, č. 1, (2013), s. 38-42.

54 Krušínský P., Grúňová Z., L. Suchý, K. Ďurian: Prieskum a výskum historických krovov v regiónoch Turca, Oravy a Kysúc, Dřevostavby a konstrukce na bázi dřeva - vedecká konferencia s medzinárodnou účasťou, 11.-12. 9.2009, Štramberk, FAST VŠB - TU Ostrava, ISBN 978-80-248-2096-5

## 2. Spojovací materiál

Spojovací materiál je dôležitou súčasťou stavebných konštrukcií, najmä krovov. Môžeme ho rozdeliť na dve základne skupiny, drevené a kovové. Drevený spojovací materiál je jedným z najstarších a najdostupnejších. Drevené kolíky sa používali na fixovanie tesárskych spojov (rybiny, čapy, pláty, ...). Vyrobené boli z tvrdého dreva. Okrem fixácie tesárskych spojov drevenými kolíkmi sa používali aj drevené klince na uchytenie laťovania, fixovanie šindľa a podobne. Tretím, často používaným prvkom boli klíny a podložky. Podložky slúžili na vyrovnanie do roviny a na zvýšenie tuhosti spojov, a klíny na zvýšenie napätia v spojoch. Kovovými spojovacími prvkami sú klince, kramle, svorníky, pásová oceľ tiahla, kovania výplni otvorov. Kovové prvky sa používali v rôznej miere. Vzhľadom na cenu a ručnú výrobu iba v nutných prípadoch, najčastejšie pri opravách. Rozmach nastal najmä s rozvojom hutníckej priemyselnej výroby a s tým súvisiacou priemyselnou výrobou klinec a ostatných prvkov v polovici 19. storočia. V rámci Slovenska sa používali aj skôr v závislosti od rozsahu hutníckej výroby (Gemery) spojenej s baníctvom.<sup>55</sup>

Spojovacie prvky, ktoré sa nachádzajú v depozitári, boli zozbierané najmä z priestoru krovov počas ich obnov a výskumov. V každom historickom krove sa nachádza dobový spojovací materiál, taktiež aj z neskorších zásahov. Zbierka obsahuje drevené kolíky, ručne kované klince od neskorého stredoveku až po ťahané klince štvorhranné a kruhové takmer zo súčasnosti. Ďalej kramle, svorníky taktiež z rôznych období, tiahla a podobne. Veľkú skupinu tvoria ručne kované klince s rôznym tvarovaním hlavičky a vo viacerých rozmeroch, podľa miesta a účelu použitia. Zaujímavým predmetom je kovanie z dverí sýpky v Blatnici so závesom vytvoreným skrútením kovanej pásovinu. Z hľadiska vývoja spojovacieho materiálu a jeho prezentácie pre študentov bakalárskeho a najmä inžinierskeho stupňa sú zaujímavé okrem starších, historických typov kramlí – ručne kovaných (Horná Lehota (obrázok 16) na Orave, Čierny Váh) aj staršie typy svorníkov so štvorcovou maticou, či už zachované v celku (nález z obce Bela Dulice) alebo aspoň fragmentárne - matica (Važec).<sup>56</sup>



Obrázok 16 Pohľad do už neexistujúceho krovu renesančného Rímskokatolíckeho kostola v Hornej Lehote.

## 3. Murivo

Celkovo môžeme realizované murivo rozdeliť na kamenné realizované z neupraveného alebo opracovaného kameňa do potrebného tvaru. Ďalej na tehlové, ktoré môže byť realizované z

55 Makýš O., Dudáš M., Krušínský P., Anotošová N.: Stavebné drevo pri obnove, pamiatok. - Bratislava: Stavebná fakulta STU, 2012. - ISBN 978-80-89402-61-8. kap. Prehľad vývoja historických krovov na Slovensku /Krušínský Peter/ - S. 37-67.

56 Krušínský P., Korenková R., Grúňová Z., Zacharová D.: Stručný vývoj krovových konštrukcií severozápadného Slovenska In: Stavebné hmoty: recenzovaný vedecko-odborný časopis o stavebných hmotách a materiáloch pre stavebníctvo. - ISSN 1336-6041. - Roč. 9, č. 1, (2013), s. 38-42

pálených alebo nepálených tehál. Ďalej sa budeme venovať páleným tehálam, keďže zatiaľ nemáme k dispozícii v zbierke ostatné druhy prvkov muriva.

Výroba tehál súvisela so stavebnou činnosťou na panstvách a v mestách, s čím súviseli aj vlastnícke vzťahy výrobní. V minulosti bolo zvykom ich značenie tzv. kolkami, či už písmenami alebo znakmi, prípadne ich kombináciou. Na dedinách alebo v menších sídlach existovali miestne malé tehelne, prípadne iba pece, ktorých produkcia bola určená pre lokálnu spotrebu. V dedinských peciach si miestni obyvatelia vypaľovali tehly z hliny z miestnych hlinísk. Tehly boli zväčša neokolkované a nižšej kvality, prípadne premenlivej kvality, keďže dodržiavanie technológie nebolo stabilné. Rozmach výroby tehál Žilinskom regióne nastáva už v 18. storočí s vrcholom koncom 19. storočia a na prelome 19. a 20. storočia. V zbierke sa nachádzajú tehly z rôznych objektov a regiónov Žilinského VÚC.<sup>5758</sup>

V zbierke sa nachádzajú tehly zo zaniknutých panských budov s kolkami (Košťany nad Turcom, druhá polovica 18. stor.), z Rímskokatolíckeho kostola v Rajeckej Lesnej z druhej polovice 19. storočia. Viacero neokolkovaných tehál: z Bytče z druhej polovice 19. storočia, zo Závodia v Žiline – miestna výroba a ďalšie nielen zo Žilinského VÚC. Súčasťou zbierky je aj stredoveká pálená dlažba z františkánskeho kláštorného kostola sv. Petra z Alkantary v Okoličnom z druhej polovice 15. storočia.

#### 4. Krytina

Vývoj používania krytiny v regióne je typický pre horské oblasti. Najfrekvencovanejšou krytinou bol drevený štiepaný šindel na vidieku aj v mestách vzhľadom na jeho cenu a dostupnosť materiálu. Keramická krytina sa objavovala takmer výhradne len na spoločensky významných budovách. Používanie pálenej krytiny súviselo s jej fyzickou a cenovou dostupnosťou. Vo väčšom meradle sa začala objavovať spolu s rozvojom tehliarstva, v našom regióne v 19. storočí. Plechové krytiny sa v regióne začali postupne používať až s rozvojom hutníckeho priemyslu v druhej polovici 19. storočia. Koncom 19. storočia, keď sa začal ťažiť azbest v Dobšinej, sa začala vyrábať aj azbestová krytina v tvare šesťuholníkových šablón. V prvej polovici 20. storočia sa postupne stala jednou z najrozšírenejších. Ostatné krytiny sa nepresadili (trstina, bridlica, slama). Súbežne sa vyvíjal aj tvar krytiny od klasickej bobrovky až po drážkované keramické skladané krytiny.<sup>59</sup>

V zbierke sa nachádza pálená krytina z františkánskeho kláštora v Okoličnom z prelomu 19. a 20. storočia. Niekoľko kusov pálenej krytiny má tvar bobrovky a sú v rozpätí od 15. storočia do začiatku 20. storočia. Najstaršou je krytina z kaplnky Zápoľských v Spišskej Kapitule z 15. storočia majúca tvar bobrovky z farebnou jednostrannou glazúrou. V zbierke sa nachádza aj šablóna azbestovej skladanej krytiny.

#### 5. Okná

V depozitári Stavebnej fakulty sa nachádza viacero konštrukcií okien. Dvere a brány sa zatiaľ v zbierke nenachádzajú. Počas terénnych výskumov realizovaných v prihraničných regiónoch boli v rôznych objektoch nájdené viaceré konštrukcie okien s rôznou úrovňou spracovania a historickou hodnotou. Nájdenie okenných výplní z rôznych období je veľkým prínosom pre poznanie vývoja objektu a celkovo pre poznanie vývoja stavebných konštrukcií v regióne. Okná sa radia medzi výplne otvorov a zároveň sú konštrukciou, ktorá podlieha pomerne častej výmene vzhľadom na ich atmosférické namáhanie. Konštrukcia rámu okenného krídla je zvyčajne riešená nárožným čapom s fixáciou dreveným kolíkom, neskôr klincom alebo skrutkou. Často sa používali kovové rohovníky, jednoduché alebo aj zdobené. Výplň v minulosti bola z rôznych napnutých blán, mechúrov. V prípade významnejších budov bola sklenená (liate sklo) a na vidieku s nevýznamnými stavbami zo spomínaných zvieracích blán. Od 18. storočia v súvislosti s

57 Čurný M.: Tehliarstvo v novoveku, <http://www.laterarius.sk/stranky/posts/tehliarstvo-v-novoveku36.php>

58 Laterārius. Dejiny tehliarstva na Slovensku. Zborník Slovenského národného múzea. Archeológia. Supplementum 3. Slovenské národné múzeum-Archeologické múzeum : Bratislava 2011. (Peter Nagy - Marián Čurný, eds.)

59 Laterārius. Dejiny tehliarstva na Slovensku. Zborník Slovenského národného múzea. Archeológia. Supplementum 3. Slovenské národné múzeum-Archeologické múzeum : Bratislava 2011. (Peter Nagy - Marián Čurný, eds.)



postupným rozvojom priemyselnej výroby sa zvyšuje podiel skla. Na osadenie sa používali pánty alebo závesy, v prípade brán aj iné mechanizmy.<sup>60, 61</sup>

V depozite sú zatiaľ najstaršími okná z druhej polovice 18. storočia z Evanjelického kostola vo Vyšnej Boci (pravdepodobne 1785 z výstavby kostola), ktoré boli nájdené pri obnove. Ide o okennú výplň, ktorá sa pravdepodobne skladala z troch častí, a to z hornej časti priamo vyberateľnej z rámu okna a z dvoch okenných krídiel polovičnej šírky v dolnej časti okna. Okenné krídla sú obdĺžnikového tvaru, horná časť je na hornej strane oblúkovito ukončená, vlysy okna sú spevnené plechovými nárožníkmi s jednoduchým zdobením a so závesmi. Výplň tvoria sklenené tabuľky z liateho skla. Tieto pôvodné okná majú členenie iné oproti členeniu súčasných okien. V súčasných oknách nebol zachovaný ani rozmerový pomer hornej a dolnej časti. (obrázok 17)



Obrázok 17 Pohľad na Evanjelický kostol vo Vyšnej Boci.

Z hľadiska poznania vývoja je najcennejšia skupina okien z Rímskokatolíckeho kostola v Belá Duliciach z rôznych období, ktoré v minulosti boli osadené v súčasných okenných otvoroch. Ide o okenné krídlo z okna na sakristii a 7 kusov okenných krídiel z okien v lodi kostola. Z lode kostola sa dochovali výplne z polovice 18. storočia, konca 19. storočia a začiatku 20. storočia spolu s osadzovacím rámom. Okenná výplň okenného otvoru v lodi kostola z polovice 18. storočia sa pravdepodobne skladala z viacerých častí podľa dochovaných okenných krídiel. Vzhľadom na ich rôznorodosť a nezachovanie osadzovacieho rámu je problematické určiť ich vzájomnú polohu. Zachované krídlo z konca 19. storočia je obdĺžnikového tvaru z dreveného jednokrídlového okna. Členené je na desať častí so zachovanou pôvodnou sklenenou výplňou z liateho skla okrem dvoch tabúľ.

Zo svetskej stavby je súčasťou zbierky okenné krídlo z kúrie zo začiatku 20. storočia z Hliníka nad Váhom. Ide o obdĺžnikové krídlo bez členenia s jemným klasicistickým zdobením vlysov. Sklenená tabuľa je osadená do poldrážky so zasklievacím tmelom. Drevený rám, kovanie aj zasklievací tmel sú natreté náterom tmavozelenej farby.

Vývoj okna v ľudovom staviteľstve bol charakteristický nerovnomernými rozmermi, konštrukciou aj výzdobou. Ako príklad okenných konštrukcií ľudových stavieb môžu slúžiť okná zo

60 Báčová M., Ebel M., Lesniaková P., Schubert A., Solař M., Špaček L., Štulc J., Švácha R., Všetečka P.: Obnova okených výplní a výkladcu, Národní památkový ústav v České republice, Praha 2010

61 Tajchman J.: Słownik terminologiczny architektury -stola rka okienna, Ośrodek dokumentacji zabytków, Warszawa, 1993



sedliackej usadlosti zo začiatku 20. storočia z obce Dlhé Pole. Okná boli realizované ako dvojité, s vonkajšími krídlami otváranými smerom von. Drevené rámy sú bez zdobenia, aj s kovaním a tmelom sú natreté bielym ochranným náterom. Uzatváranie bolo riešené rozvorovou tyčou s jazýčkom na spodnej aj hornej vnútornej strane vlysu. Drevené vlysy boli istené plechovými rohovníkmi bez zdobenia. Sklenené tabule sú osadené do poldrážky v krídle so zasklievacím tmelom. Jednotlivé okenné krídla sú rôzne členené.

### **Záver**

Vznik depozitu na Stavebnej fakulte je veľmi dôležitý počin najmä z dvoch dôvodov. Hlavným je vytvorenie zbierky, ktorá postupne bude dokumentovať vývoj stavebných konštrukcií v regiónoch severozápadného Slovenska v celej šírke. Prepojenie so susednými cezhraničnými regiónmi pomôže pochopiť vývoj v širšom kontexte, vrátane prenosu stavebných technológií. Dôležití je aj edukačný význam.

Zbierkové predmety a aj samotný depozitár sa postupne začleňujú do výučby súčasných ale aj pripravovaných predmetov Katedry pozemného staviteľstva a urbanizmu stavebnej fakulty, čo je jedinečné v rámci odboru na území Slovenska. V rámci pripravovaných predmetov inžinierskeho štúdia sa počíta so začlenením do plánu výučby, vrátane zberu predmetov.

<b>Předmět</b>	Pomůrnica		
<b>Skupina</b>	<b>Lokalita - objekt</b>	<b>Katastrálne územie:</b>	<b>Evidenčné číslo:</b>
02D	<b>Región:</b> Turiec <b>Obec:</b> Belá Dulice <b>Objekt:</b> Rímskokatolícky kostol Božieho tela a Krvi Ježiša Krista	Belá <b>Číslo ÚZPF:</b> 533/1 <b>Parcelné číslo:</b> 256/2	D-0001 <b>Prírastkové číslo:</b> 0001
<b>Podskupina:</b> Drevo	<b>Okres:</b> Martin	<b>Umiestnenie:</b> Depozit SvF ŽU v Žiline	<b>Hodnota:</b>
<b>Nadobudnutie:</b> Vlastný zber	<b>Získal do zbierky:</b> Ing. arch. P. Krušínský, Phd.	<b>Adresa uloženia:</b>	
<b>Dátum nado.:</b>	<b>Získal:</b> Ing. arch. P. Krušínský, Phd.	SvF ŽU v Žiline, Univerzitná 8215/1 010 26 Žilina	
<p><b>Názov:</b> Pomůrnica  <b>Miesto výroby:</b> Bela Dulice  <b>Datovanie:</b> 1409d  <b>Materiál:</b> drevo - červený smrek  <b>Rozmery:</b> 1200x240x220  <b>Stav:</b> čiastočne bioticky poškodené</p> <p><b>Popis:</b> Pomůrnica z krovu Rímskokatolíckeho kostola Božieho tela a Krvi Ježiša Krista v obci Bela Dulice z červeného smreku. Získaný kus bol uložený na korune muriva z lomového kameňa. Predmetná časť pomůrnice ma dlab rybnového kampu pre osadenie konca väzného trámu. Na spodnej strane sa nachádza dlab zrejme určený pre krokvu, ktorá bola fixovaná dreveným kolíkom. Buď ide o prvotné použitie alebo počas realizácie tesáry zmenili názor, nakoľko rovnaký dlab nebol nájdený na ostatných kusoch pomůrnice. Zbierkový predmet bol získaný počas obnovy gotického historického krovu zo stavebného odpadu.</p>			
<b>Obrázky:</b>			



Pohľad na pomúrnicu s dlabmi.



Pohľad na pomúrnicu s dlabmi.



Pohľad na pôvodné umiestnenie pomúrnicy

<b>Předmět</b>	Vrchol krokvy		
<b>Skupina</b>	<b>Lokalita - objekt</b>	<b>Katastrálne územie:</b>	<b>Evidenčné číslo:</b>
02D	<b>Región:</b> Orava <b>Obec:</b> Horná Lehota <b>Objekt:</b> Rímskokatolícky kostol sv. Trojice	Horná Lehota <b>Číslo ÚZPF:</b> 219/1 <b>Parcelné číslo:</b> 256/2	D-0002 <b>Prírastkové číslo:</b> 0002
<b>Podskupina:</b>	<b>Okres:</b>	<b>Umiestnenie:</b>	<b>Hodnota:</b>
Drevo	Dolný Kubín	Depozit SvF ŽU v Žiline	
<b>Nadobudnutie:</b>	<b>Získal do zbierky:</b>	<b>Adresa uloženia:</b>	
Vlastný zber	Ing. arch. P. Krušínský, Phd. Ing. R. Korenková, PhD.	SvF ŽU v Žiline, Univerzitná 8215/1 010 26 Žilina	
<b>Dátum nado.:</b>	<b>Získal:</b>		
10/2012	Ing. arch. P. Krušínský, Phd. Ing. R. Korenková, PhD.		
<p><b>Názov:</b> Vrchol krokvy  <b>Miesto výroby:</b> Horná Lehota  <b>Datovanie:</b> 1684-85d</p> <p><b>Materiál:</b> drevo - jedľa  <b>Rozmery:</b> 490x150x110  <b>Stav:</b> čiastočne bioticky poškodené</p> <p><b>Popis:</b> Vrchol krokvy z dnes už neexistujúceho krovu na renesančnom Rímskokatolíckom kostole sv. Trojice na cintoríne v obci Horná Lehota na Orave. Kostol je výnimočný drevenou kolorovanou korýtkovou klenbou. Konštrukcia drevenej klenby a krovu tvorili samostatné konštrukcie uložené na spoločnú pomúrnicu. Vázba krovu a aj konštrukcie korýtkovej klenby bola jednoduchá, krokvovo hambáľková. Krov bol vytesaný z časti nie z úplne opracovaného dreva.</p> <p>Vrchol krokvy tvorí časť s vidlicou vrcholového čapu s otvormi pre drevený kolík. Kolík fixoval vrcholový čap.</p>			
<b>Obrázky:</b>			





Vidlicová část  
vrcholového čapu

Pohľad na väzbu,  
vrcholový čap.



<b>Předmět</b>	Vrcholový čap krokvy s kolíkom		
<b>Skupina</b>	<b>Lokalita - objekt</b>	<b>Katastrálne územie:</b>	<b>Evidenčné číslo:</b>
02D	<b>Región:</b> Orava <b>Obec:</b> Horná Lehota <b>Objekt:</b> Rímskokatolícky kostol sv. Trojice	Horná Lehota <b>Číslo ÚZPF:</b> 219/1 <b>Parcelné číslo:</b> 256/2	D-0003 <b>Prírastkové číslo:</b> 0003
<b>Podskupina:</b>	<b>Okres:</b>	<b>Umiestnenie:</b>	<b>Hodnota:</b>
Drevo	Dolný Kubín	Depozit SvF ŽU v Žiline	
<b>Nadobudnutie:</b>	<b>Získal do zbierky:</b>	<b>Adresa uloženia:</b>	
Vlastný zber	Ing. arch. P. Krušínský, Phd. Ing. R. Korenková, PhD.	SvF ŽU v Žiline, Univerzitná 8215/1 010 26 Žilina	
<b>Dátum nado.:</b>	<b>Získal:</b>		
10/2012	Ing. arch. P. Krušínský, Phd. Ing. R. Korenková, PhD.		
<p><b>Názov:</b> Vrcholový čap krokvy s kolíkom  <b>Miesto výroby:</b> Horná Lehota  <b>Datovanie:</b> 1684-85d</p> <p><b>Materiál:</b> drevo - jedľa  <b>Rozmery:</b> 580x140x110  <b>Stav:</b> čiastočne bioticky poškodené</p> <p><b>Popis:</b> Vrchol krokvy z dnes už neexistujúceho krovu na renesančnom Rímskokatolíckom kostole sv. Trojice na cintoríne v obci Horná Lehota na Orave. Kostol je výnimočný drevenou kolorovanou korýtkovou klenbou. Konštrukcia drevenej klenby a krovu tvorili samostatné konštrukcie uložené na spoločnú pomúrnicu. Väzba krovu a aj konštrukcie korýtkovej klenby bola jednoduchá, krokvovo hambáľková. Krokva bola kresaná a profil vymeriavaný brnkačkou s červenou farbou. Vrchol krokvy tvorí časť s vidlicou vrcholového čapu s otvormi pre drevený kolík. Kolík fixoval vrcholový čap.</p>			
<b>Obrázky:</b>			
.			



Pohľad na väzbu,  
vrcholový čap

Vidlicová časť vrcholového čapu s fixačným  
kolíkom



<b>Předmět</b>	Pomůrnica		
<b>Skupina</b>	<b>Lokalita – objekt</b>	<b>Katastrálne územie:</b>	<b>Evidenčné číslo:</b>
02D	<b>Región:</b> Turiec <b>Obec:</b> Belá Dulice <b>Objekt:</b> Rímskokatolícky kostol Božieho tela a Krvi Ježiša Krista	Belá <b>Číslo ÚZPF:</b> 533/1 <b>Parcelné číslo:</b> 256/2	D-0004 <b>Prírastkové číslo:</b> 0004
<b>Podskupina:</b> Drevo	<b>Okres:</b> Martin	<b>Umiestnenie:</b> Depozit SvF ŽU v Žiline	<b>Hodnota:</b>
<b>Nadobudnutie:</b> Vlastný zber	<b>Získal do zbierky:</b> Ing. arch. P. Krušínský, Phd.	<b>Adresa uloženia:</b>	
<b>Dátum nado.:</b>	<b>Získal:</b> Ing. arch. P. Krušínský, Phd.	SvF ŽU v Žiline, Univerzitná 8215/1 010 26 Žilina	

**Názov:** Pomůrnica

**Miesto výroby:** Bela Dulice

**Datovanie:** 1409d

**Materiál:** drevo - červený smrek

**Rozmery:** 1200x240x220

**Stav:** čiastočne bioticky poškodené

**Popis:** Pomůrnica z krovu Rímskokatolíckeho kostola Božieho tela a Krvi Ježiša Krista v obci Bela Dulice z červeného smreku. Získaný kus bol uložený na korune muriva z lomového kameňa. Predmetná časť pomůrnice je bez dlabov po tesárskych spojoch. Zbierkový predmet bol získaný počas obnovy gotického historického krovu zo stavebného odpadu.

**Obrázky:**

Pohľad na pôvodné umiestnenie pomůrnice





Pohľad na fragment pomúrnice.



<b>Předmět</b>	Námetok		
<b>Skupina</b>	<b>Lokalita - objekt</b>	<b>Katastrálne územie:</b>	<b>Evidenčné číslo:</b>
02D	<b>Región:</b> Turiec <b>Obec:</b> Belá Dulice <b>Objekt:</b> Rímskokatolícky kostol Božieho tela a Krvi Ježiša Krista	Belá <b>Číslo ÚZPF:</b> 533/1 <b>Parcelné číslo:</b> 256/2	D-0005 <b>Prírastkové číslo:</b> 0005
<b>Podskupina:</b> Drevo	<b>Okres:</b> Martin	<b>Umiestnenie:</b> Depozit SvF ŽU v Žiline	<b>Hodnota:</b>
<b>Nadobudnutie:</b> Vlastný zber	<b>Získal do zbierky:</b> Ing. arch. P. Krušínský, Phd.	<b>Adresa uloženia:</b>	
<b>Dátum nado.:</b>	<b>Získal:</b> Ing. arch. P. Krušínský, Phd.	SvF ŽU v Žiline, Univerzitná 8215/1 010 26 Žilina	

**Názov:** Námetok

**Miesto výroby:** Bela Dulice

**Datovanie:** 1409d

**Materiál:** drevo - červený smrek

**Rozmery:** 550x140x110

**Stav:** zachovalí v dobrom stave

**Popis:** Námetok z krovu Rímskokatolíckeho kostola Božieho tela a Krvi Ježiša Krista v obci Bela Dulice je z červeného smreku. Námetok bol osedlaný na pomúrnicu a priložený ku krokve. Vzájomne s krokvou boli fixované dreveným kolíkom do vyvrtaných otvorov. Námetok slúžil na zmenu tvaru strešnej roviny v spodnej časti za účelom odvedenia vody mimo korunu muriva kostola.

**Obrázky:**



Pohľad na pôvodné umiestnenie námetku

Pohľad na námetok



Pohľad na námetok osadený na pomúrnicu v zbierke

<b>Predmet</b>	Námetok s kolíkom		
<b>Skupina</b>	<b>Lokalita - objekt</b>	<b>Katastrálne územie:</b>	<b>Evidenčné číslo:</b>
02D	<b>Región:</b> Turiec <b>Obec:</b> Belá Dulice <b>Objekt:</b> Rímskokatolícky kostol Božieho tela a Krvi Ježiša Krista	Belá <b>Číslo ÚZPF:</b> 533/1 <b>Parcelné číslo:</b> 256/2	D-0006 <b>Prírastkové číslo:</b> 0006
<b>Podskupina:</b> drevo	<b>Okres:</b> Martin	<b>Umiestnenie:</b> Depozit SvF ŽU v Žiline	<b>Hodnota:</b>
<b>Nadobudnutie:</b> Vlastný zber	<b>Získal do zbierky:</b> Ing. arch. P. Krušínský, Phd.	<b>Adresa uloženia:</b>	
<b>Dátum nado.:</b>	<b>Získal:</b> Ing. arch. P. Krušínský, Phd.	SvF ŽU v Žiline, Univerzitná 8215/1 010 26 Žilina	

**Názov:** Námetok s kolíkom

**Miesto výroby:** Bela Dulice

**Datovanie:** 1409d

**Materiál:** drevo - červený smrek

**Rozmery:** 550x140x110

**Stav:** zachovalí v dobrom stave

**Popis:** Námetok z krovu Rímskokatolíckeho kostola Božieho tela a Krvi Ježiša Krista v obci Bela Dulice je z červeného smreku. Námetok bol osedlaný na pomúrnicu a priložený ku krokve. Vzájomne s krokvou boli fixované dreveným kolíkom do vyvrtaných otvorov. Námetok slúžil na zmenu tvaru strešnej roviny v spodnej časti za účelom odvedenia vody mimo korunu muriva kostola.

**Obrázky:**



Pohľad na pôvodné umiestnenie námetku



Pohľad na námetok s kolíkom



Pohľad na námetok osadený na pomúrnicki v zbierke

<b>Predmet</b>	Vrcholový čap		
<b>Skupina</b>	<b>Lokalita - objekt</b>	<b>Katastrálne územie:</b>	<b>Evidenčné číslo:</b>
02D	<b>Región:</b> Orava <b>Obec:</b> Horná Lehota <b>Objekt:</b> Rímskokatolícky kostol sv. Trojice	Horná Lehota <b>Číslo ÚZPF:</b> 219/1 <b>Parcelné číslo:</b> 256/2	D-0007 <b>Prírastkové číslo:</b> 0007
<b>Podskupina:</b> drevo	<b>Okres:</b> Dolný Kubín	<b>Umiestnenie:</b> Depozit SvF ŽU v Žiline	<b>Hodnota:</b>
<b>Nadobudnutie:</b> Vlastný zber	<b>Získal do zbierky:</b> Ing. arch. P. Krušínský, Phd. Ing. R. Korenková, PhD.	<b>Adresa uloženia:</b> SvF ŽU v Žiline, Univerzitná 8215/1 010 26 Žilina	
<b>Dátum nado.:</b> 10/2012	<b>Získal:</b> Ing. arch. P. Krušínský, Phd. Ing. R. Korenková, PhD.		
<p><b>Názov:</b> Vrcholový čap  <b>Miesto výroby:</b> Horná Lehota  <b>Datovanie:</b> 1684-85d  <b>Materiál:</b> drevo - jedľa  <b>Rozmery:</b> 580x140x110  <b>Stav:</b> čiastočne bioticky poškodené</p> <p><b>Popis:</b> Vrcholový čap z dnes už neexistujúceho krovu na renesančnom Rímskokatolíckom kostole sv. Trojice na cintoríne v obci Horná Lehota na Orave. Kostol je výnimočný drevenou kolorovanou korýtkovou klenbou. Konštrukcia drevenej klenby a krovu tvorili samostatné konštrukcie uložené na spoločnú pomúrnicu. Väzba krovu a aj konštrukcie korýtkovej klenby bola jednoduchá, krokovo hambáľková. Vrcholový čap sa skladá z dvoch vrcholov krokiev tvoriacich vrcholový čap fixovaný dreveným kolíkom. Prvky sú kresané a profily vymeriavaný brnkačkou s červenou farbou.</p>			
<b>Obrázky:</b>			
Pohľad na vrcholový čap v krove			



Pohľad na vrcholový čap

<b>Predmet</b>	Okenné krídlo okna sakristie		
<b>Skupina</b>	<b>Lokalita – objekt</b>	<b>Katastrálne územie:</b>	<b>Evidenčné číslo:</b>
03O	<b>Región:</b> Turiec <b>Obec:</b> Belá Dulice <b>Objekt:</b> Rímskokatolícky kostol Božieho tela a Krvi Ježiša Krista	Belá <b>Číslo ÚZPF:</b> 533/1 <b>Parcelné číslo:</b> 256/2	03O-0008 <b>Prírastkové číslo:</b> 03O-2014/0008
<b>Podskupina:</b> okno	<b>Okres:</b> Martin	<b>Umiestnenie:</b> Depozit SvF ŽU v Žiline	<b>Hodnota:</b>
<b>Nadobudnutie:</b> Vlastný zber	<b>Získal do zbierky:</b> Ing. arch. P. Krušínský, PhD.	<b>Adresa uloženia:</b>	
<b>Dátum nado.:</b> 06/2014	<b>Získal:</b> Ing. arch. P. Krušínský, PhD.	SvF ŽU v Žiline, Univerzitná 8215/1 010 26 Žilina	

**Názov:** Krídlo okna sakristie

**Miesto výroby:** Bela Dulice

**Datovanie:** prelom 19. a 20. storočia

**Materiál:** drevo – smrek, sklo, kov

**Rozmery:** 470 x 650 mm

**Stav:** mierne poškodené

**Popis:** Krídlo dreveného okna obdĺžnikového tvaru, členené je na štyri časti s čiastočne zachovanou sklenenou výplňou. Konštrukcia rámu okna z drevených vlysov je s čapovým spojom isteným dreveným kolíkom. V nároží sú vlysy spevnené plechovým nárožníkom s jednoduchým zdobením dvoma klincami na každej strane. Závesy sú súčasťou plechových nárožníkov. Plocha okenného krídla je členená priečnikom a stĺpikom v tvare kríža. Sklené tabule sú štyri, osadené sú do drážky v ráme krídla a v priečniku so stĺpikom. V ráme je osadená profilovaná liata priťahovacia ružica na manipuláciu s krídlom.

**Obrázky:**



**Krídlo dreveného okna**



<b>Predmet</b>	Okenné krídlo okna starej fary		
<b>Skupina</b>	<b>Lokalita – objekt</b>	<b>Katastrálne územie:</b>	<b>Evidenčné číslo:</b>
03O	<b>Región:</b> Turiec	Belá	03O-0009
	<b>Obec:</b> Belá Dulice	<b>Číslo ÚZPF:</b> 533/1	<b>Prírastkové číslo:</b>
	<b>Objekt:</b> Rímskokatolícky kostol Božieho tela a Krvi Ježiša Krista	<b>Parcelné číslo:</b> 256/2	03O-2014/0009
<b>Podskupina:</b>	<b>Okres:</b>	<b>Umiestnenie:</b>	<b>Hodnota:</b>
okno	Martin	Depozit SvF ŽU v Žiline	
<b>Nadobudnutie:</b>	<b>Získal do zbierky:</b>	<b>Adresa uloženia:</b>	
Vlastný zber	Ing. arch. P. Krušínský, PhD.		
<b>Dátum nado.:</b>	<b>Získal:</b>	SvF ŽU v Žiline, Univerzitná 8215/1	
06/2014	Ing. arch. P. Krušínský, PhD.	010 26 Žilina	

**Názov:** Okenné krídlo okna starej fary

**Miesto výroby:** Belá Dulice

**Datovanie:** prelom 19. a 20. Storočia

**Materiál:** drevo – smrek, sklo, kov, tmel

**Rozmery:** 300 x 1030 mm

**Stav:** mierne poškodené

**Popis:** Krídlo dreveného okna obdĺžnikového tvaru, členené je na tri časti so zachovanou pôvodnou sklenenou výplňou. Konštrukcia rámu okna z drevených vlysov je s čapovým spojom isteným dreveným kolíkom. V nároží sú vlysy spevnené plechovým nárožníkom bez zdobenia istené dvoma klincami na každej strane. Závesy sú samostatné, vložené do rámu krídla, fixované dvoma drevenými kolíkmi, v hornej časti závesu je ozdobné profilovanie priemyselne vyrobené. Plocha okenného krídla je členená dvoma profilovanými priečnikmi čapovanými do rámu krídla okna a fixovanými drevenými kolíkmi. Sklené tabule sú tri, osadené sú do poldrážky v ráme krídla fixované klinčekom a zasklievacím tmelom. V ráme je osadená jednoduchá samorezná pohyblivá priemyselná páčka na zatvorenie krídla okna. Páčka dodatočne použitá. Krídlo okna je mierne zvetralé, zachovalé.

**Obrázky:**



**Krídlo dreveného okna starej fary**

<b>Predmet</b>	Okenné krídlo okna starej fary		
<b>Skupina</b>	<b>Lokalita – objekt</b>	<b>Katastrálne územie:</b>	<b>Evidenčné číslo:</b>
03O	<b>Región:</b> Turiec <b>Obec:</b> Belá Dulice <b>Objekt:</b> Rímskokatolícky kostol Božieho tela a Krvi Ježiša Krista	Belá <b>Číslo ÚZPF:</b> 533/1 <b>Parcelné číslo:</b> 256/2	03O-0010 <b>Prírastkové číslo:</b> 03O-2014/0010
<b>Podskupina:</b> okno	<b>Okres:</b> Martin	<b>Umiestnenie:</b> Depozit SvF ŽU v Žiline	<b>Hodnota:</b>
<b>Nadobudnutie:</b> Vlastný zber	<b>Získal do zbierky:</b> Ing. arch. P. Krušínský, PhD.	<b>Adresa uloženia:</b>	
<b>Dátum nado.:</b> 06/2014	<b>Získal:</b> Ing. arch. P. Krušínský, PhD.	SvF ŽU v Žiline, Univerzitná 8215/1 010 26 Žilina	

**Názov:** Okenné krídlo okna starej fary

**Miesto výroby:** Belá Dulice

**Datovanie:** prelom 19. a 20. storočia

**Materiál:** drevo – smrek, sklo, kov, tmel

**Rozmery:** 300 x 1030 mm

**Stav:** mierne poškodené

**Popis:** Krídlo dreveného okna obdĺžnikového tvaru, členené je na tri časti so zachovanou pôvodnou sklenenou výplňou. Konštrukcia rámu okna z drevených vlysov je s čapovým spojom isteným dreveným kolíkom. V nároží sú vlysy spevnené plechovým nárožníkom bez zdobenia istené tromi klincami na každej strane. Závesy sú samostatné, vložené do rámu krídla, fixované dvoma drevenými kolíkmi, v hornej časti závesu je ozdobné profilovanie priemyselne vyrobené. Plocha okenného krídla je členená dvoma profilovanými priečnikmi čapovanými do rámu krídla okna a fixovanými drevenými kolíkmi. Sklené tabule sú tri, osadené sú do poldrážky v ráme krídla fixované klinčekom a zasklievacím tmelom. Spodná sklenená tabuľa je z dvoch častí. Krídlo okna je mierne zvetrané, zachovalé.

**Obrázky:**



**Křídlo dreveného okna**



<b>Predmet</b>	Okenné krídlo okna starej fary		
<b>Skupina</b>	<b>Lokalita - objekt</b>	<b>Katastrálne územie:</b>	<b>Evidenčné číslo:</b>
03O	<b>Región:</b> Turiec <b>Obec:</b> Belá Dulice <b>Objekt:</b> Rímskokatolícky kostol Božieho tela a Krvi Ježiša Krista	Belá <b>Číslo ÚZPF:</b> 533/1 <b>Parcelné číslo:</b> 256/2	03O-0011 <b>Prírastkové číslo:</b> 03O-2014/0011
<b>Podskupina:</b> okno	<b>Okres:</b> Martin	<b>Umiestnenie:</b> Depozit SvF ŽU v Žiline	<b>Hodnota:</b>
<b>Nadobudnutie:</b> Vlastný zber	<b>Získal do zbierky:</b> Ing. arch. P. Krušínský, PhD.	<b>Adresa uloženia:</b>	
<b>Dátum nado.:</b> 06/2014	<b>Získal:</b> Ing. arch. P. Krušínský, PhD.	SvF ŽU v Žiline, Univerzitná 8215/1 010 26 Žilina	

**Názov:** Okenné krídlo okna starej fary

**Miesto výroby:** Belá Dulice

**Datovanie:** prelom 19. a 20. storočia

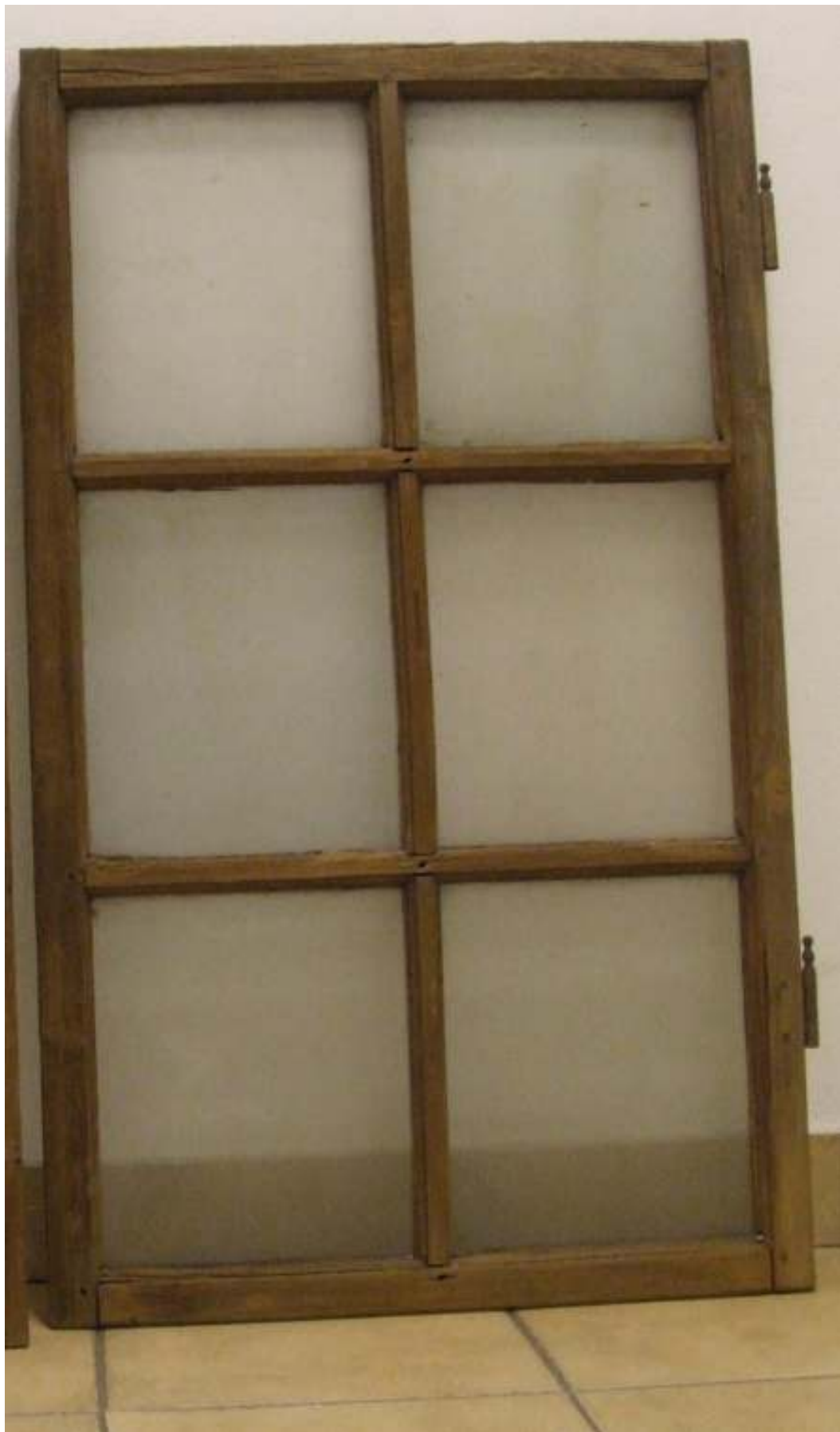
**Materiál:** drevo – smrek, sklo, kov, tmel

**Rozmery:** 600 x 1030 mm

**Stav:** mierne poškodené

**Popis:** Krídlo dreveného okna obdĺžnikového tvaru, členené je na šesť častí so zachovanou pôvodnou sklenenou výplňou. Konštrukcia rámu okna z drevených vlysov je s čapovým spojom isteným dreveným kolíkom. V nároží sú vlysy spevnené plechovým nárožníkom bez zdobenia istené dvoma klincami na každej strane. Závesy sú samostatné, vložené do rámu krídla, fixované dvoma drevenými kolíkmi, v hornej časti závesu je ozdobné profilovanie priemyselne vyrobené. Plocha okenného krídla je členená dvoma profilovanými priečnikmi a jedným profilovaným stĺpikom čapovanými do rámu krídla okna a fixovanými drevenými kolíkmi. Spoj stĺpika s priečnikmi tvorí plát istený dreveným kolíkom. Sklenených tabúľ je šesť, osadené sú do poldrážky v ráme krídla a stĺpika s priečnikmi fixované vo vodorovnej ploche drevenou zasklievacou lištou a vo zvislých plochách klinčekom a zasklievacím tmelom.

**Obrázky:**



**Křídlo dreveného Okna**

<b>Predmet</b>	Okenné krídlo okna starej fary		
<b>Skupina</b>	<b>Lokalita - objekt</b>	<b>Katastrálne územie:</b>	<b>Evidenčné číslo:</b>
03O	<b>Región:</b> Turiec <b>Obec:</b> Belá Dulice <b>Objekt:</b> Rímskokatolícky kostol Božieho tela a Krvi Ježiša Krista	Belá <b>Číslo ÚZPF:</b> 533/1 <b>Parcelné číslo:</b> 256/2	03O-0012 <b>Prírastkové číslo:</b> 03O-2014/0012
<b>Podskupina:</b> okno	<b>Okres:</b> Martin	<b>Umiestnenie:</b> Depozit SvF ŽU v Žiline	<b>Hodnota:</b>
<b>Nadobudnutie:</b> Vlastný zber	<b>Získal do zbierky:</b> Ing. arch. P. Krušínský, PhD.	<b>Adresa uloženia:</b>	
<b>Dátum nado.:</b> 06/2014	<b>Získal:</b> Ing. arch. P. Krušínský, PhD.	SvF ŽU v Žiline, Univerzitná 8215/1 010 26 Žilina	

**Názov:** Okenné krídlo okna starej fary

**Miesto výroby:** Belá Dulice

**Datovanie:** prelom 19. a 20. storočia

**Materiál:** drevo – smrek, sklo, kov, tmel

**Rozmery:** 380 x 850 mm

**Stav:** zachovalé

**Popis:** Krídlo dreveného dvojkrídlového okna obdĺžnikového tvaru, členené je na tri časti so zachovanou pôvodnou sklenenou výplňou. Konštrukcia rámu okna z drevených vlysov s bohatšou profiláciou je s čapovým spojom isteným dreveným kolíkom. V nároží sú vlysy spevnené plechovým nárožníkom s jednoduchým zdobením istené dvoma samoreznými skrutkami na každej strane. Závesy sú súčasťou nárožníkových kovaných plechov. Plocha okenného krídla je členená dvoma profilovanými priečnikmi čapovanými do rámu krídla. Sklené tabule sú tri, osadené sú do poldrážky v ráme krídla fixované klinčekom a zasklievacím tmelom. Na ráme krídla je uchytená krycia stredová drevená lišta.

**Obrázky:**



**Křídlo dreveného okna**



<b>Predmet</b>	Okenné krídlo okna z hlavnej lode kostola		
<b>Skupina</b>	<b>Lokalita - objekt</b>	<b>Katastrálne územie:</b>	<b>Evidenčné číslo:</b>
03O	<b>Región:</b> Turiec	Belá	03O-0013
	<b>Obec:</b> Belá Dulice	<b>Číslo ÚZPF:</b> 533/1	<b>Prírastkové číslo:</b>
	<b>Objekt:</b> Rímskokatolícky kostol Božieho tela a Krvi Ježiša Krista	<b>Parcelné číslo:</b> 256/2	03O-2014/0013
<b>Podskupina:</b>	<b>Okres:</b>	<b>Umiestnenie:</b>	<b>Hodnota:</b>
okno	Martin	Depozit SvF ŽU v Žiline	
<b>Nadobudnutie:</b>	<b>Získal do zbierky:</b>	<b>Adresa uloženia:</b>	
Vlastný zber	Ing. arch. P. Krušínský, PhD.		
<b>Dátum nado.:</b>	<b>Získal:</b>	SvF ŽU v Žiline, Univerzitná 8215/1	
11/2014	Ing. arch. P. Krušínský, PhD.	010 26 Žilina	

**Názov:** Okenné krídlo okna z hlavnej lode kostola

**Miesto výroby:** Belá Dulice

**Datovanie:** prelom 19. a 20. storočia

**Materiál:** drevo – smrek, sklo, kov, tmel

**Rozmery:** 660 x 1600 mm

**Stav:** mierne zvetrané so značným biotickým poškodením drevokazným hmyzom na vodorovnom vlyse rámu krídla

**Popis:** Krídlo dreveného jednokrídlového okna obdĺžnikového tvaru, členené je na desať častí so zachovanou pôvodnou sklenenou výplňou z liateho skla - okrem dvoch tabúľ, ktoré sú už z plaveného skla. Konštrukcia rámu okna z drevených vlysov je s čapovým spojom isteným dreveným kolíkom. V nároží sú vlysy spevnené plechovým nárožníkom s jednoduchým zdobením istené dvoma klincami na každej strane. Závesy sú súčasťou nárožníkových kovaných plechov. Plocha okenného krídla je členená profilovanými priečnikmi a jedným profilovaným stĺpikom čapovanými do rámu krídla okna a fixovaný drevenými kolíkmi. Spoj stĺpika s priečnikmi tvorí plát istený dreveným kolíkom. Sklenených tabúľ je desať, osadené sú do drážky v ráme krídla a stĺpika s priečnikmi. V ráme sú osadené dve profilované liate priťahovacie ružice na manipuláciu s krídlom.

**Obrázky:**



Křídlo dreveného okna

<b>Predmet</b>	Kovanie z krídla dverí sýpky – záves		
<b>Skupina</b>	<b>Lokalita - objekt</b>	<b>Katastrálne územie:</b>	<b>Evidenčné číslo:</b>
04K	<b>Región:</b> Turiec <b>Obec:</b> Blatnica <b>Objekt:</b> Hospodárska časť ľudového domu č. s. 294	Blatnica	D - 0014
		<b>Číslo ÚZPF:</b> 11778/1 <b>Parcelné číslo:</b> 320	<b>Prírastkové číslo:</b> 0014
<b>Podskupina:</b> kov - železo	<b>Okres:</b> Martin	<b>Umiestnenie:</b> Depozit SvF ŽU v Žiline	<b>Hodnota:</b>
<b>Nadobudnutie:</b> Vlastný zber	<b>Získal do zbierky:</b> Ing. arch. P. Krušínský, Phd.	<b>Adresa uloženia:</b> SvF ŽU v Žiline, Univerzitná 8215/1 010 26 Žilina	
<b>Dátum nado.:</b>	<b>Získal:</b> Ing. arch. K. Ďurian		

**Názov:** Kovanie z krídla dverí sýpky - záves  
**Miesto výroby:** Blatnica  
**Datovanie:** prelom 19. a 20. storočia  
**Materiál:** železo  
**Rozmery:** 580 x 40 mm  
**Stav:** korózia  
**Popis:** Železné kovanie zo vstupných dverí hospodárskej časti v obci Blatnica. Jednoducho zdobené. Kovanie bolo spracované ručne. Ku krídlu dverí bolo uchytené pomocou šróbov a klincom, pre ktoré sú v kovaní otvory. Záves kovania je zrealizovaný jeho ručným ohnutím.

#### Obrázky:



<b>Predmet</b>	Kovanie z krídla dverí sýpky – záves, s dochovaným šróbom		
<b>Skupina</b>	<b>Lokalita - objekt</b>	<b>Katastrálne územie:</b>	<b>Evidenčné číslo:</b>
04K	<b>Región:</b> Turiec <b>Obec:</b> Blatnica <b>Objekt:</b> Hospodárska časť ľudového domu č. s. 294	Blatnica	D – 0015
		<b>Číslo ÚZPF:</b> 11778/1 <b>Parcelné číslo:</b> 320	<b>Prírastkové číslo:</b> 0015
<b>Podskupina:</b> kov - železo	<b>Okres:</b> Martin	<b>Umiestnenie:</b> Depozit SvF ŽU v Žiline	<b>Hodnota:</b>
<b>Nadobudnutie:</b> Vlastný zber	<b>Získal do zbierky:</b> Ing. arch. P. Krušínský, Phd.	<b>Adresa uloženia:</b>	
<b>Dátum nado.:</b>	<b>Získal:</b> Ing. arch. K. Ďurian	SvF ŽU v Žiline, Univerzitná 8215/1 010 26 Žilina	


**Názov:** Kovanie z krídla dverí sýpky - záves  
**Miesto výroby:** Blatnica  
**Datovanie:** prelom 19. a 20. storočia  
**Materiál:** železo  
**Rozmery:** 580 x 40 mm  
**Stav:** korózia  
**Popis:** Železné kovanie zo vstupných dverí hospodárskej časti v obci Blatnica. Jednoducho zdobené. Kovanie bolo spracované ručne. Ku krídlu dverí bolo uchytené pomocou šróbov a klincom, pre ktoré sú v kovaní otvory. Záves kovania je zrealizovaný jeho ručným ohnutím.

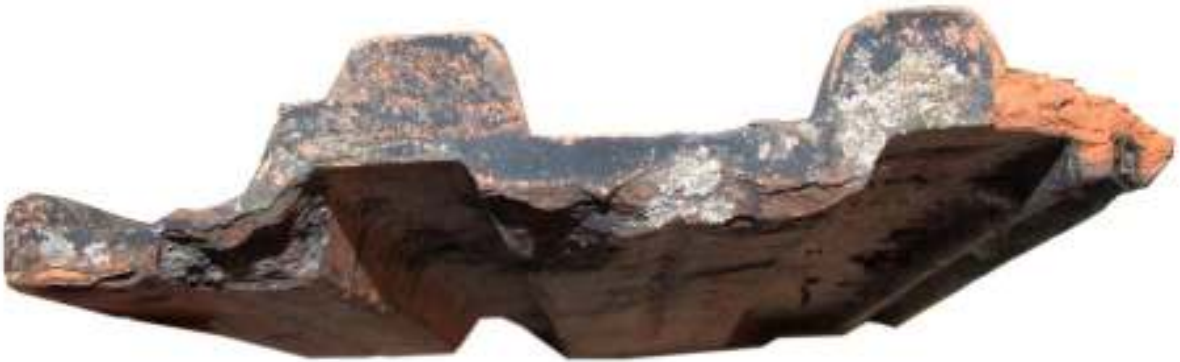
**Obrázky:**





<b>Predmet</b>	Svorník so štvorcovou maticou		
<b>Skupina</b>	<b>Lokalita - objekt</b>	<b>Katalógové číslo:</b>	<b>Evidenčné číslo:</b>
04K	<b>Región:</b> Turiec <b>Obec:</b> Belá-Dulice <b>Objekt:</b> Rímskokatolícky kostol Najsvätejšieho Tela Kristovho ÚZ PF register NhNKP č. 553/0	0016	D – 0016
		<b>Katastrálne územie:</b> Belá Dulice <b>Parcelné číslo:</b> 256/2	<b>Prírastkové číslo:</b> 0016
<b>Podskupina:</b> kov - železo	<b>Okres:</b> Martin	<b>Umiestnenie:</b> Depozit SvF ŽU v Žiline	<b>Hodnota:</b>
<b>Nadobudnutie:</b> Vlastný zber	<b>Získal do zbierky:</b> Ing. arch. P. Krušínský, Phd.	<b>Adresa uloženia:</b>	
<b>Dátum nado.:</b> 09/2013	<b>Získal:</b> Ing. arch. P. Krušínský, Phd.	SvF ŽU v Žiline, Univerzitná 8215/1 010 26 Žilina	
<b>Názov:</b>	Svorník so štvorcovou maticou		
<b>Miesto výroby:</b>	nezistené		
<b>Datovanie:</b>	prelom 19. a 20. storočia		
<b>Materiál:</b>	železo		
<b>Rozmery:</b>	400 x 15 mm		
<b>Stav:</b>	zachovalý		
<b>Popis:</b>	<p>Matica a hlava svorníka je štvorcová. Telo svorníka má závitovú časť dlhú 90 mm. Predmet pochádza z krovu Rímskokatolíckeho kostola Najsvätejšieho Tela Kristovho v Belej Duliciach z obnovy krovu v prvej štvrtine 20. storočia. Kostol je zapísaný ako národná kultúrna pamiatka v registri nehnuteľných národných kultúrnych pamiatok Ústredného zoznamu národných kultúrnych pamiatok pod č. 533/0</p>		
<b>Obrázky:</b>			

<b>Predmet</b>	Pálená dvojdrážková škridla		
<b>Skupina</b>	<b>Lokalita - objekt</b>	<b>Katalógové číslo:</b>	<b>Evidenčné číslo:</b>
05S	<b>Región:</b> Liptov <b>Obec:</b> Liptovský Mikuláš, časť Okoličné <b>Objekt:</b> Rímskokatolícky Kostol sv. Petra z Alkantary ÚZ PF register NhNKP č. 353/2, Kláštor františkánov v Okoličnom ÚZ PF register NhNKP č. 353/2/0	0017	D – 0017
		<b>Katastrálne územie:</b> Okoličné <b>Parcelné číslo:</b> 1,3,4	<b>Prírastkové číslo:</b> 0017
<b>Podskupina:</b> keramika	<b>Okres:</b> Liptovský Mikuláš	<b>Umiestnenie:</b> Depozit SvF ŽU v Žiline	<b>Hodnota:</b>
<b>Nadobudnutie:</b> Vlastný zber	<b>Získal do zbierky:</b> Ing. arch. P. Krušínský, Phd.	<b>Adresa uloženia:</b>	
<b>Dátum nado.:</b> 11/2014	<b>Získal:</b> Ing. arch. P. Krušínský, Phd.	SvF ŽU v Žiline, Univerzitná 8215/1 010 26 Žilina	
<b>Názov:</b>	Pálená dvojdrážková škridla - Okoličné		
<b>Miesto výroby:</b>	Rumunsko		
<b>Datovanie:</b>	1903-04		
<b>Materiál:</b>	keramika		
<b>Rozmery:</b>	400 x 230mm		
<b>Stav:</b>	poškodená - odbité časti		
<b>Popis:</b>	Počas obnovy v rokoch 1903-04 bola strecha opatrená plytkou dvojdrážkovou keramickou krytinou ukladanou do maltového lôžka na late, z dôvodu značnej strmosti strešných rovín. Krytina pochádza z tehelne Bohn a spoločník z Jimbolie v Rumunsku (teraz v juhozápadnom Rumunsku). Bohnova tehelňa v Zsombolyi vznikla v roku 1864. V Maďarsku sa uvádza viacero tehelní, ktorých majiteľom bol Bohn: v Budapešti (Bécsi ut., Pomázi ut. - Bohn Mihály és tarsai, 1910-1973), v Erzsébethely pri Békescsabe (1908-1970) a Zsombolyi. Typ drážkovej krytiny, bol patentovaný v 70. rokoch 19. stor. Použitá bola v minulosti aj na iných stavbách ako napríklad na meštianskom dome Stockelova 19 v Bardejove a na Župnom dome v Liptovskom Mikuláši.		
<b>Obrázky:</b>			
			





<b>Predmet</b>	Pálená dvojdrážková škridla		
<b>Skupina</b>	<b>Lokalita - objekt</b>	<b>Katalógové číslo:</b>	<b>Evidenčné číslo:</b>
05S	<b>Región:</b> Liptov <b>Obec:</b> Liptovský Mikuláš, časť Okoličné <b>Objekt:</b> Rímskokatolícky Kostol sv. Petra z Alkantary ÚZ PF register NhNKP č. <b>353/2</b> , Kláštor františkánov v Okoličnom ÚZ PF register NhNKP č. <b>353/2/0</b>	0018	D – 0018
		<b>Katastrálne územie:</b> Okoličné <b>Parcelné číslo:</b> 1,3,4	<b>Prírastkové číslo:</b> 0018
<b>Podskupina:</b> keramika	<b>Okres:</b> Liptovský Mikuláš	<b>Umiestnenie:</b> Depozit SvF ŽU v Žiline	<b>Hodnota:</b>
<b>Nadobudnutie:</b> Vlastný zber	<b>Získal do zbierky:</b> Ing. arch. P. Krušínský, Phd.	<b>Adresa uloženia:</b>	
<b>Dátum nado.:</b> 11/2014	<b>Získal:</b> Ing. arch. P. Krušínský, Phd.	SvF ŽU v Žiline, Univerzitná 8215/1 010 26 Žilina	
<b>Názov:</b>	Pálená dvojdrážková škridla - Okoličné		
<b>Miesto výroby:</b>	Rumunsko		
<b>Datovanie:</b>	1903-04		
<b>Materiál:</b>	keramika		
<b>Rozmery:</b>	400 x 230mm		
<b>Stav:</b>	zachovaná v celku		
<b>Popis:</b>	Počas obnovy v rokoch 1903-04 bola strecha opatrená plytkou dvojdrážkovou keramickou krytinou ukladanou do maltového lôžka na late, z dôvodu značnej strmosti strešných rovín. Táto krytina pochádza z tehelne Bohn a spoločník z Jimbolie v Rumunsku. Ide o mesto v terajšom juhozápadnom Rumunsku. Bohnova tehelná v Zsombolyi vznikla v roku 1864. V samotnom Maďarsku sa uvádza viacero tehelní, ktorých majiteľom bol Bohn: v Budapešti (Bécsi ut., Pomázi ut. - Bohn Mihály és tarsai, 1910-1973), v Erzsébethely pri Békescsabe (1908-1970) a Zsombolyi. Typ drážkovej krytiny, bol patentovaný v 70. rokoch 19. stor. Použitá bola v minulosti aj na iných stavbách ako napríklad na meštianskom dome Stockelova 19 v Bardejove a na Župnom dome v Liptovskom Mikuláši.		
<b>Obrázky:</b>			
			





<b>Predmet</b>	Okenné krídlo okna z hlavnej lode kostola		
<b>Skupina</b>	<b>Lokalita - objekt</b>	<b>Katastrálne územie:</b>	<b>Evidenčné číslo:</b>
03O	<b>Región:</b> Turiec	Belá	03O-0019
	<b>Obec:</b> Belá Dulice	<b>Číslo ÚZPF:</b> 533/1	<b>Prírastkové číslo:</b>
	<b>Objekt:</b> Rímskokatolícky kostol Božieho tela a Krvi Ježiša Krista	<b>Parcelné číslo:</b> 256/2	03O-2014/0019
<b>Podskupina:</b>	<b>Okres:</b>	<b>Umiestnenie:</b>	<b>Hodnota:</b>
okno	Martin	Depozit SvF ŽU v Žiline	
<b>Nadobudnutie:</b>	<b>Získal do zbierky:</b>	<b>Adresa uloženia:</b>	
Vlastný zber	Ing. arch. P. Krušínský, PhD.		
<b>Dátum nado.:</b>	<b>Získal:</b>	SvF ŽU v Žiline, Univerzitná 8215/1	
11/2014	Ing. arch. P. Krušínský, PhD.	010 26 Žilina	

**Názov:** Okenné krídlo okna z hlavnej lode kostola

**Miesto výroby:** Belá Dulice

**Datovanie:** prvá štvrtina 20. storočia

**Materiál:** drevo – smrek, kov

**Rozmery:** 700 x 1600 mm

**Stav:** mierne zvetrané

**Popis:** Zachované krídlo je obdĺžnikového tvaru z dreveného jednokrídlového okna. Členené je na desať častí so zachovanou pôvodnou sklenenou výplňou z liateho skla okrem dvoch tabúľ. Konštrukcia rámu okna z drevených vlysov je s čapovým spojom isteným dreveným kolíkom. V nároží sú vlysy spevnené plechovým nárožníkom bez zdobenia, istené dvoma klincami na každej strane. Závesy sú samostatné, priemyselne vyrábané. Plocha okenného krídla je členená neprofilovanými priečnikmi a jedným neprofilovaným stĺpikom čapovanými do rámu krídla okna. Priečniky a stĺpik sú vzájomne fixované drevenými kolíkmi. Sklenených tabúľ je desať, osadené sú do poldrážky v ráme krídla a stĺpika s priečnikmi, fixované sú zasklievacou latkou fixovanou klinčekmi.

**Obrázky:**



**Okenné křídlo**

<b>Predmet</b>	Osadzovací rám okna z hlavnej lode kostola		
<b>Skupina</b>	<b>Lokalita - objekt</b>	<b>Katastrálne územie:</b>	<b>Evidenčné číslo:</b>
03O	<b>Región:</b> Turiec <b>Obec:</b> Belá Dulice <b>Objekt:</b> Rímskokatolícky kostol Božieho tela a Krvi Ježiša Krista	Belá <b>Číslo ÚZPF:</b> 533/1 <b>Parcelné číslo:</b> 256/2	03O-0020 <b>Prírastkové číslo:</b> 03O-2014/0020
<b>Podskupina:</b> okno	<b>Okres:</b> Martin	<b>Umiestnenie:</b> Depozit SvF ŽU v Žiline	<b>Hodnota:</b>
<b>Nadobudnutie:</b> Vlastný zber	<b>Získal do zbierky:</b> Ing. arch. P. Krušínský, PhD.	<b>Adresa uloženia:</b>	
<b>Dátum nado.:</b> 11/2014	<b>Získal:</b> Ing. arch. P. Krušínský, PhD.	SvF ŽU v Žiline, Univerzitná 8215/1 010 26 Žilina	
<p><b>Názov:</b> Osadzovací rám okna z hlavnej lode kostola  <b>Miesto výroby:</b> Belá Dulice  <b>Datovanie:</b> prvá štvrtina 20. storočia  <b>Materiál:</b> drevo – smrek, kov  <b>Rozmery:</b> 800 x 1700 mm  <b>Stav:</b> mierne zvetrané</p> <p><b>Popis:</b> Zachovaný osadzovací rám je obdĺžnikového tvaru z dreveného jednokrídlového okna. Konštrukcia rámu je z drevených vlysov s čapovým spojom isteným dvoma drevenými kolíkmi. Zachované sú aj priemyselne vyrobené pánty.</p>			
<b>Obrázky:</b>			



**Okenné krídlo**

<b>Predmet</b>	Okenné krídlo z lode kostola		
<b>Skupina</b>	<b>Lokalita - objekt</b>	<b>Katastrálne územie:</b>	<b>Evidenčné číslo:</b>
03O	<b>Región:</b> Liptov <b>Obec:</b> Vyšná Boca <b>Objekt:</b> Evanjelický kostol	Vyšná Boca <b>Číslo ÚZPF:</b> 379/1 <b>Parcelné číslo:</b> 297	03O-0021 <b>Prírastkové číslo:</b> 03O-2013/0021
<b>Podskupina:</b> okno	<b>Okres:</b> Liptovský Mikuláš	<b>Umiestnenie:</b> Depozit SvF ŽU v Žiline	<b>Hodnota:</b>
<b>Nadobudnutie:</b> Vlastný zber	<b>Získal do zbierky:</b> Ing. arch. P. Krušínský, PhD.	<b>Adresa uloženia:</b>	
<b>Dátum nado.:</b> 08/2013	<b>Získal:</b> Ing. arch. P. Krušínský, PhD.	SvF ŽU v Žiline, Univerzitná 8215/1 010 26 Žilina	
<p><b>Názov:</b> Okenné krídlo z lode kostola  <b>Miesto výroby:</b> Vyšná Boca  <b>Datovanie:</b> polovica 18. storočia (1785)  <b>Materiál:</b> drevo – smrek, kov  <b>Rozmery:</b> 480 x 980 mm  <b>Stav:</b> mierne zvetrané</p> <p><b>Popis:</b> Krídlo dreveného okna je obdĺžnikového tvaru ako jedno krídlo z dvojkrídlového okna, členené je na osem častí s čiastočne zachovanou sklenou výplňou z liateho skla. Konštrukcia rámu okna je z drevených vlysov s čapovým spojom isteným dreveným kolíkom. V nároží sú vlysy spevnené plechovým nárožníkom s jednoduchým zdobením dvoma klincami na každej strane. Závesy sú súčasťou plechových nárožníkov. Plocha okenného krídla je členená priečnikom a stĺpikom v tvare kríža. Sklenených tabúľ je osem, osadené sú do drážky v ráme krídla a v priečniku so stĺpikom.</p>			
<b>Obrázky:</b>			





**Okenné krídlo**



**Detail kovania**

<b>Predmet</b>	Okenné krídlo z lode kostola		
<b>Skupina</b>	<b>Lokalita – objekt</b>	<b>Katastrálne územie:</b>	<b>Evidenčné číslo:</b>
03O	<b>Región:</b> Liptov	Vyšná Boca	03O-0022
	<b>Obec:</b> Vyšná Boca	<b>Číslo ÚZPF:</b> 379/1	<b>Prírastkové číslo:</b>
	<b>Objekt:</b> Evanjelický kostol	<b>Parcelné číslo:</b> 297	03O-2013/0022
<b>Podskupina:</b>	<b>Okres:</b>	<b>Umiestnenie:</b>	<b>Hodnota:</b>
okno	Liptovský Mikuláš	Depozit SvF ŽU v Žiline	
<b>Nadobudnutie:</b>	<b>Získal do zbierky:</b>	<b>Adresa uloženia:</b>	
Vlastný zber	Ing. arch. P. Krušínský, PhD.		
<b>Dátum nado.:</b>	<b>Získal:</b>	SvF ŽU v Žiline, Univerzitná 8215/1	
08/2013	Ing. arch. P. Krušínský, PhD.	010 26 Žilina	

**Názov:** Okenné krídlo z lode kostola

**Miesto výroby:** Vyšná Boca

**Datovanie:** polovica 18. storočia (1785)

**Materiál:** drevo – smrek, kov

**Rozmery:** 980 x 470 mm

**Stav:** Krídlo okna je mierne zvetrané, drevo je rozsušené, ale zachovalé

**Popis:** Vyberateľné okenné krídlo má tvar obdĺžnika s horným zaobleným vlysom. Členené je na osem častí so zachovanou pôvodnou sklenenou výplňou. Konštrukcia rámu okna z drevených vlysov je s čapovým spojom isteným dreveným kolíkom. V nároží sú vlysy spevnené plechovým nárožníkom s jednoduchým zdobením istené dvomi klincami na každej strane. Plocha okenného krídla je členená jedným širokým stĺpikom v osi plochy krídla s istením drevenými kolíkmi do vlysov rámu krídla. Vzniknuté dve rovnaké plochy sú rozdelené štíhlym stĺpikom s dvoma priečnikmi. Sklené tabule sú štyri v jednej polovici okna, spolu je teda 8 rôznych tabúľ skla v ploche krídla. Tabule skla sú osadené do poldrážky v ráme krídla a fixované drevenou zasklievacou lištou. Z exteriérovej časti je na spodnom vlyse umiestnená odkvapová lišta. V ráme okenného krídla je z obidvoch vonkajších strán osadená profilovaná liata priťahovacia ružica na manipuláciu s krídlom.

**Obrázky:**

**okenné krídlo**



<b>Predmet</b>	Okenné krídlo		
<b>Skupina</b>	<b>Lokalita - objekt</b>	<b>Katastrálne územie:</b>	<b>Evidenčné číslo:</b>
03O	<b>Región:</b> Žilina <b>Obec:</b> Bytča, Hliník nad Váhom <b>Objekt:</b> kúria	Bytča	03O-0023
		<b>Číslo ÚZPF:</b> 1327/1 <b>Parcelné číslo:</b> 518	<b>Prírastkové číslo:</b> 03O-2013/0023
<b>Podskupina:</b> okno	<b>Okres:</b> Liptovský Mikuláš	<b>Umiestnenie:</b> Depozit SvF ŽU v Žiline	<b>Hodnota:</b>
<b>Nadobudnutie:</b> Vlastný zber	<b>Získal do zbierky:</b> Ing. arch. P. Krušínský, PhD.	<b>Adresa uloženia:</b>	
<b>Dátum nado.:</b> 07/2014	<b>Získal:</b> Ing. arch. P. Krušínský, PhD.	SvF ŽU v Žiline, Univerzitná 8215/1 010 26 Žilina	

**Názov:** Okenné krídlo

**Miesto výroby:** Bytča

**Datovanie:** začiatok 20. storočia

**Materiál:** drevo – smrek, kov

**Rozmery:** 800x600 mm

**Stav:** Krídlo okna je mierne zvetrané, drevo je rozsušené, ale zachovalé

**Popis:** Krídlo dreveného okna obdĺžnikového tvaru je bez členenia. Sklenená výplň je z lisovaného skla, zachovalá. Konštrukcia rámu okna z drevených jemne profilovaných vlysov je s čapovým spojom. V každom nároží sú vlysy spevnené plechovým nárožníkom bez zdobenía, kotvené dvoma klincami na každej strane. Závesy sú samostatné, s jemným klasicistickým zdobením, zapustené sú do drevených vlysov a zaistené dvomi klincami. Sklenená tabuľa je osadená do poldrážky vo vlyse, istená je pomocou zasklievacieho tmelu. Tmel je oddelený od vlysu výraznou trhlinou. Na zvislých vlysoch z interiérovej strany okna sa nachádzajú na hornej aj dolnej strane kovové pásiky kruhového prierezu so zarážkou pre umožnenie stabilizovať okno v zatvorenom stave, pravdepodobne obrtlíkom. Drevený rám krídla je opatrený ochranným náterom zelenej farby, zafarbené je aj kovanie – nárožníky, a tiež zasklievací tmel.

**Obrázky:**



Okenné krídlo – vľavo pohľad z vonkajšej strany, vpravo zo strany interiéru



Detailný pohľad na nárožník a záves v rohu okna

Predmet

Výmena hambáľku

<b>Skupina</b>	<b>Lokalita – objekt</b>	<b>Katastrálne územie:</b>	<b>Evidenčné číslo:</b>
02D	<b>Región:</b> Žilinská kotlina <b>Obec:</b> Kamenná Poruba <b>Objekt:</b> Rímskokatolícky kostol Všetkých svätých	Kamenná Poruba <b>Číslo ÚZPF:</b> 1345/1 <b>Parcelné číslo:</b> 1	D-0024 <b>Prírastkové číslo:</b> 0024
<b>Podskupina:</b> drevo	<b>Okres:</b> Žilina	<b>Umiestnenie:</b> Depozit SvF ŽU v Žiline	<b>Hodnota:</b>
<b>Nadobudnutie:</b> Vlastný zber	<b>Získal do zbierky:</b> Ing. arch. P. Krušínský, Phd. Ing. R. Korenková, PhD.	<b>Adresa uloženia:</b> SvF ŽU v Žiline, Univerzitná 8215/1 010 26 Žilina	
<b>Dátum nado.:</b> 05/2012	<b>Získal:</b> Ing. arch. P. Krušínský, Phd. Ing. R. Korenková, PhD.		

**Názov:** Výmena hambálku

**Miesto výroby:** Kamenná Poruba

**Datovanie:** 1882

**Materiál:** drevo – smrek

**Rozmery:** 1500x180/170

**Stav:** zachovalí

**Popis:** Výmena hambálku pochádza zo zaniknutého krovu, z časti nad polygonálnym záverom. Do výmeny hambálku boli čapované skrátene hambálky z krokiev a fixované drevenými kolíkmi. Prvok je kresaný zo smrekového dreva.

**Obrázky:**



Pohľad na pôvodné umiestnenie výmeny hambálku v krove





na



Pohľad  
výmenu  
hambálku

s čapmi.

Detail dlabu čapu s kolíkom na výmene.



Pohľad na zloženie prvkov výmeny  
hambálku so skráteným hambálkom

<b>Predmet</b>	Výmena hambálku		
<b>Skupina</b>	<b>Lokalita - objekt</b>	<b>Katastrálne územie:</b>	<b>Evidenčné číslo:</b>
02D	<b>Región:</b> Žilinská kotlina <b>Obec:</b> Kamenná Poruba <b>Objekt:</b> Rímskokatolícky kostol Všetkých svätých	Kamenná Poruba	D-0025
		<b>Číslo ÚZPF:</b> 1345/1 <b>Parcelné číslo:</b> 1	<b>Prírastkové číslo:</b> 0025
<b>Podskupina:</b> drevo	<b>Okres:</b> Žilina	<b>Umiestnenie:</b> Depozit SvF ŽU v Žiline	<b>Hodnota:</b>
<b>Nadobudnutie:</b> Vlastný zber	<b>Získal do zbierky:</b> Ing. arch. P. Krušínský, Phd. Ing. R. Korenková, PhD.	<b>Adresa uloženia:</b> SvF ŽU v Žiline, Univerzitná 8215/1 010 26 Žilina	
<b>Dátum nado.:</b> 05/2012	<b>Získal:</b> Ing. arch. P. Krušínský, Phd. Ing. R. Korenková, PhD.		

**Názov:** Výmena hambálku

**Miesto výroby:** Kamenná Poruba

**Datovanie:** 1882

**Materiál:** drevo – smrek

**Rozmery:** 1750x120x160

**Stav:** zachovalí

**Popis:** Výmena hambálku pochádza zo zaniknutého krovu, z časti nad polygonálnym záverom. Skráteneý hambálok bol čapovaný do výmeny hambálku a krokvy. Obydva čapy boli fixované drevenými kolíkmi. Prvok je kresaný zo smrekového dreva.

**Obrázky:**



Pohľad na pôvodné umiestnenie výmeny hambálku v krove



Skrátený  
hambálok  
s čapmi



Pohľad na zloženie prvkov výmeny  
hambáلكu so skrátеныm hambáلكom

<b>Predmet</b>	Tesárska skoba – kramľa		
<b>Skupina</b>	<b>Lokalita - objekt</b>	<b>Katalógové číslo:</b>	<b>Evidenčné číslo:</b>
04K	<b>Región:</b> Orava <b>Obec:</b> Horná Lehota <b>Objekt:</b> Rímskokatolícky kostol Najsvätejšej Trojice ÚZ PF register NhNKP č. 219/1	0027	D – 0027
		<b>Katastrálne územie:</b> Horná Lehota <b>Parcelné číslo:</b> 698	<b>Prírastkové číslo:</b> 0027
<b>Podskupina:</b> kov - železo	<b>Okres:</b> Dolný Kubín	<b>Umiestnenie:</b> Depozit SvF ŽU v Žiline	<b>Hodnota:</b>
<b>Nadobudnutie:</b> Vlastný zber	<b>Získal do zbierky:</b> Ing. arch. P. Krušínský, Phd.	<b>Adresa uloženia:</b>	
<b>Dátum nado.:</b> 11/2012	<b>Získal:</b> Ing. arch. P. Krušínský, Phd.	SvF ŽU v Žiline, Univerzitná 8215/1 010 26 Žilina	
<b>Názov:</b>	Kovaná tesárska skoba - kramľa		
<b>Miesto výroby:</b>	Horná Lehota		
<b>Datovanie:</b>	17. – 18. storočie		
<b>Materiál:</b>	železo		
<b>Rozmery:</b>	140 x 8 mm		
<b>Stav:</b>	skorodovaná		
<b>Popis:</b> Ručne kovaná kramľa, ktorá pôvodne spájala drevené prvky krovu, má plochý, obdĺžnikový prierez a konce kované do hrotov so štvorcovým prierezom. Rímskokatolícky kostol Najsvätejšej Trojice, vznik datovaný po roku 1627, je zapísaný v Ústrednom zozname národných kultúrnych pamiatok, registri nehnuteľných národných kultúrnych pamiatok pod číslom 219/1.			
<b>Obrázky:</b>			
			

<b>Predmet</b>	Kovaný klinec		
<b>Skupina</b>	<b>Lokalita - objekt</b>	<b>Katastrálne územie:</b>	<b>Evidenčné číslo:</b>
04K	<b>Región:</b> Orava <b>Obec:</b> Horná Lehota <b>Objekt:</b> Rímskokatolícky kostol Najsvätejšej Trojice	Horná Lehota	D – 0028
		<b>Číslo ÚZPF:</b> 219/1 <b>Parcelné číslo:</b> 698	<b>Prírastkové číslo:</b> 0028
<b>Podskupina:</b> kov - železo	<b>Okres:</b> Dolný Kubín	<b>Umiestnenie:</b> Depozit SvF ŽU v Žiline	<b>Hodnota:</b>
<b>Nadobudnutie:</b> Vlastný zber	<b>Získal do zbierky:</b> Ing. arch. P. Krušínský, Phd.	<b>Adresa uloženia:</b>	
<b>Dátum nado.:</b> 11/2012	<b>Získal:</b> Ing. arch. P. Krušínský, Phd.	SvF ŽU v Žiline, Univerzitná 8215/1 010 26 Žilina	
<b>Názov:</b>	Kovaný klinec		
<b>Miesto výroby:</b>	Horná Lehota		
<b>Datovanie:</b>	17. – 18. storočie		
<b>Materiál:</b>	železo		
<b>Rozmery:</b>	100 x 5 mm		
<b>Stav:</b>	skorodovaný, deformovaný		
<b>Popis:</b> Ručne kovaný klinec s plochým, obdĺžnikovým prierezom a rozkutou hlavou. Pôvodne lokalizovaný v krove kostola.			
<b>Obrázky:</b>			
			



<b>Predmet</b>	Kovaný klinec		
<b>Skupina</b>	<b>Lokalita - objekt</b>	<b>Katastrálne územie:</b>	<b>Evidenčné číslo:</b>
04K	<b>Región:</b> Liptov <b>Obec:</b> Liptovský Mikuláš, časť Okoličné <b>Objekt:</b> Rímskokatolícky Kostol sv. Petra z Alkantary, Kláštor františkánov v Okoličnom	Okoličné	D - 0038
		<b>Číslo ÚZPF:</b> Rímskokatolícky Kostol sv. Petra z Alkantary č. 353/2, Kláštor františkánov v Okoličnom <b>353/2/0</b> <b>Parcelné číslo:</b> 1,3,4	<b>Prírastkové číslo:</b> 0038
<b>Podskupina:</b> kov - železo	<b>Okres:</b> Liptovský Mikuláš	<b>Umiestnenie:</b> Depozit SvF ŽU v Žiline	<b>Hodnota:</b>
<b>Nadobudnutie:</b> Vlastný zber	<b>Získal do zbierky:</b> Ing. arch. P. Krušínský, Phd.	<b>Adresa uloženia:</b>	
<b>Dátum nado.:</b> 11/2014	<b>Získal:</b> Ing. arch. P. Krušínský, Phd.	SvF ŽU v Žiline, Univerzitná 8215/1 010 26 Žilina	
<b>Názov:</b>	Kovaný klinec		
<b>Miesto výroby:</b>	Okoličné		
<b>Datovanie:</b>	-		
<b>Materiál:</b>	železo		
<b>Rozmery:</b>	140 x 7 mm		
<b>Stav:</b>	deformovaný, skrútený		
<b>Popis:</b>	Ručne kovaný klinec s pravouhlým prierezom a okrúhlou rozkutou hlavou. Pôvodne lokalizovaný v krove kostola.		
<b>Obrázky:</b>			

<b>Předmět</b>	Keramická dlaždica		
<b>Skupina</b>	<b>Lokalita – objekt</b>	<b>Katastrálne územie:</b>	<b>Evidenčné číslo:</b>
06M	<b>Región:</b> Liptov <b>Obec:</b> Liptovský Mikuláš, Okoličné <b>Objekt:</b> františkánsky Rímskokatolícky kostol sv. Petra z Alkantary	Okoličné <b>Číslo ÚZPF:</b> 353/1 <b>Parcelné číslo:</b> 1	D-0073 <b>Prírastkové číslo:</b> 0073
<b>Podskupina:</b> Murivo	<b>Okres:</b> Liptovský Mikuláš	<b>Umiestnenie:</b> Depozit SvF ŽU v Žiline	<b>Hodnota:</b>
<b>Nadobudnutie:</b> Vlastný zber	<b>Získal do zbierky:</b> Ing. arch. P. Krušínský, Phd.	<b>Adresa uloženia:</b>	
<b>Dátum nado.:</b> 05/2012	<b>Získal:</b> Mgr. Martin Furman, PhD.	SvF ŽU v Žiline, Univerzitná 8215/1 010 26 Žilina	

**Názov:** Keramická dlaždica

**Miesto výroby:** Neznáme

**Datovanie:** stredovek

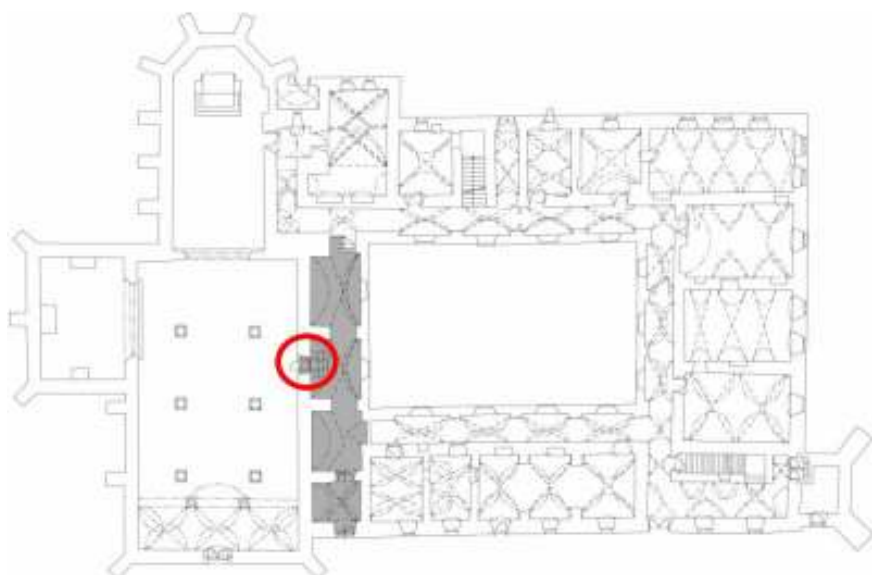
**Materiál:** keramika

**Rozmery:** 200x200x35

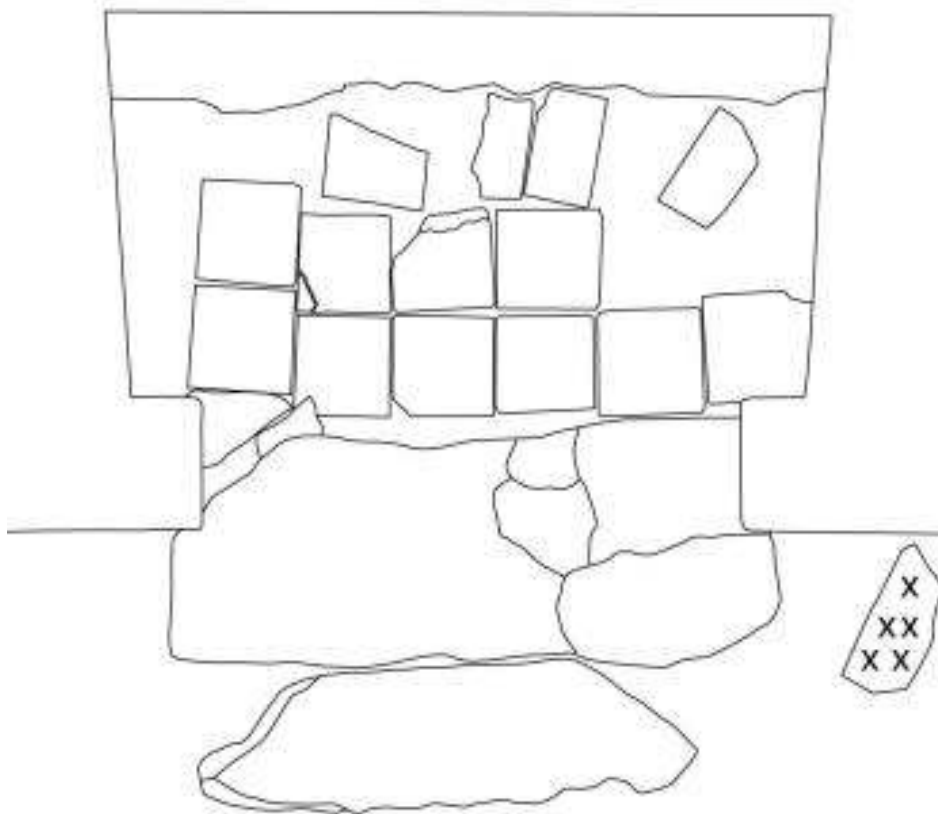
**Stav:** zachovalá

**Popis:** Ide o keramickú dlažbu s úkosom kladená nasucho. Miesto nálezu je pôvodný prechod medzi kláštorom a kostolom v nike portálu. Na severnom Slovensku nie je známy iný typ dlažby. V doterajších výskumoch boli nájdené štvorcové dlaždice s čiastočným alebo úplným úkosom.

**Obrázky:**



Miesto nálezu v rámci kláštora



Nálezová situácia



Stredoveká keramická dlažba

<b>Předmět</b>	Kolkovaná tehla		
<b>Skupina</b>	<b>Lokalita – objekt</b>	<b>Katastrálne územie:</b>	<b>Evidenčné číslo:</b>
06M	<b>Región:</b> Turiec	Košťany nad Turcom	D-0074
	<b>Obec:</b> Košťany nad Turcom	<b>Číslo ÚZPF:</b> 566/1	<b>Prírastkové číslo:</b>
	<b>Objekt:</b> Rímskokatolícky kostol sv. Kozmu a Damiána	<b>Parcelné číslo:</b> 111/6	0074
<b>Podskupina:</b>	<b>Okres:</b>	<b>Umiestnenie:</b>	<b>Hodnota:</b>
murivo	Martin	Depozit SvF ŽU v Žiline	
<b>Nadobudnutie:</b>	<b>Získal do zbierky:</b>	<b>Adresa uloženia:</b>	
Vlastný zber	Ing. arch. P. Krušínský, Phd.		
<b>Dátum nado.:</b>	<b>Získal:</b>	SvF ŽU v Žiline, Univerzitná 8215/1	
06/2014	Ing. arch. K. Ďurian	010 26 Žilina	

**Názov:** Kolkovaná tehla

**Miesto výroby:** neznáme

**Datovanie:** druhá polovica 18. stor.

**Materiál:** pálená hlina

**Rozmery:** 280x140x50

**Stav:** čiastočne poškodená

**Popis:** Tehla so značkou "T" - je z asanovanej hospodárskej budovy pri kúrii v Košťanoch nad Turcom, ktorá je rozobraná. Hospodárske budovy boli na sever a východ od kúrie. Kaštieľ so záhradou vznikol postupne, pravdepodobne v dvoch slohových etapách, s viacerými neskoršími stavebnými úpravami. Prvá etapa – neskorobaroková je datovaná do druhej polovice 18. storočia /okolo r.1775/, kedy vzniká kaštieľ, na pôdoryse v tvare písmena „L“ Druhá etapa – klasicizujúca z prvej polovice 19. storočia /okolo r. 1830/ rozširuje pôdorys prístavbou stredného rizalitu juhozápadnej fasády a pridaním traktu otvorenej arkádovej chodby na juhovýchodnej fasáde a severovýchodnej fasáde dvorného krídla.

**Obrázky:**



Tehla s kolkom

## ZÁVĚR

Vybudováním depozitářů stavebních detailů se podařilo vytvořit platformy, kde mohou být uchovávány, systematicky poznávány a dále prezentovány stavební detaily, které ztratily svá původní umístění na stavbách. Umístění depozitářů v Ostravě a v Žilině, které vyplývá z povahy projektu příhraniční spolupráce, se jeví jako výhodné, protože poskytuje podklady pro srovnávání vývoje historické architektury v sousedních oblastech.

Při zpracovávání sbírek bylo badatelským problémem, jak je systematicky prezentovat. Třídění podle běžných členění muzejních sbírek pro tento druh materiálu nevyhovovalo a ani pouhé materiálové členění se neukázalo jako vhodné. Bylo tedy zpracováno členění sbírek odvíjející se od aktuální systematických zpracování historických konstrukcí a jejich vývoje. Materiál a zpracování byly využity až v dalších úrovních členění.

V ostravské sbírce jsou zastoupeny stavební materiály, stropy, krovy a krytiny podlahové i střešní. Velmi důležitými (i zajímavými) kategoriemi předmětů jsou ztužující konstrukce a pomocné konstrukce. Do Ostravského depozitáře tak byly začleněny poměrně unikátně dochované prvky, jako jsou nosníky bezpochyby gotického lešení z Fulneka a soubor vrcholně gotických žebířků a dalších kamenných architektonických prvků ze Staříče.

Sbírka depozitáře na SvF na Žilinské univerzitě je primárně zaměřená na konstrukční prvky z historických krovů, a to hlavně na doklady tesařských spojů z regionů Žilinského samosprávného kraje. Kromě jednotlivých kusů se podařilo získat i ucelené části spojů z krovů, které už z velké části neexistují. Jde například o detaily celých spojů z klasicistního kostela v Kamenné Porubě, prvky z renesančního kostela v Horní Lhotě a zdobné prvky z barokního krovu z kostela v osadě Čierny Váh. Z hlediska stáří jde o prvky získané během obnovy gotického krovu kostela Nejsvětějšího Těla Kristova v obci Belá Dulice z roku 1409.

Další ucelený soubor žilinského depozitáře tvoří sbírka okenních výplní. Cenný nález tu představují okna ze tří vývojových etap lodi kostela Nejsvětějšího Těla Kristova v obci Belá Dulice. Hodnotná jsou rovněž barokní okna z evangelického kostela ve Vyšné Boci se zachovanou skleněnou výplní.

Součástí sbírek jsou rovněž cihly z širšího okolí a prvky historických dlažeb z kláštera v Okoličném, stejně jako převážně keramická krytina z různých dob.

Význam obou sbírek spočívá jistě právě v jejich systematickém zpracování a prezentaci předmětů v kontextech vývoje dané stavby. Prezentace povrchových úprav jako jsou renesanční žebírka z Rychvaldu nebo struska použitá k obkladu interiéru grotty by bez vývojových kontextů naprosto postrádala smysl.



## SUMMARY

The depositories of construction details allowed creating platforms for storing, systematic discovering, and further presenting of the details that have lost the original significance in buildings. Depositories situated in Ostrava and Žilina, resulting from the character of the project of cross-border cooperation, seem to be advantageous since they provide a basis for the comparison of the development of historic architecture in related regions. Systematic presentation of the collections was an explorative problem. The common museum classification has not fitted for this kind of material and the simple material classification has not proved useful. Therefore, the classification was based on the current systematic classification of historic structures and their development. The material and treatment have been considered at further classification levels. The collection in Ostrava includes building materials, ceilings, trusses, and floor and roof coverings. In this depository, there are very important (and also interesting) items such as reinforcing and additional structures, unique beam elements preserved from Gothic scaffolding in Fulnek, the complex of Gothic ribs, and other stone architectural elements from Staříč.

The depository collection at the Faculty of Civil Engineering at the University of Žilina is primarily focused on the structural members of historic roofs, especially carpentry joints from the regions of Žilina. We managed to get not only single elements, but also the whole joint parts of trusses, several of which do not exist anymore. There are, for instance, the whole joint details from the classicist church in Kamenná Poruba, elements from the Renaissance church in Horná Lehota, and decorative elements of Baroque roof from the church in Čierny Váh. As for the age, the elements, dated from 1409, were gained during the restoration of the Gothic roof in the church of the Most Holy Body of Christ in Belá-Dulice.

The bricks from the wider surrounding, pieces of historic paving, e.g. from the monastery in Okoličné, and the ceramic tiles from different time periods are parts of the depository collection.

The importance of both collections certainly bases in their systematic classification and presentation in the context of the development of the particular building. Presentation of finishes, such as Renaissance ribs from Rychvald, or scoria used for interior facing of the grotto, would be completely worthless without developmental contexts.

# LITERATURA

- AUGUSTINKOVÁ, L. – KRUŠINSKÝ P. et al., *Předměty z depozitářů stavebních detailů v Ostravě a v Žilině*, Ostrava 2015.
- AUGUSTINKOVÁ, L., P. KRUŠINSKÝ et al: *Historické krovky Moravy, Slezska a Slovenska*. Ostrava 2015.
- BÁČOVÁ M., EBEL M., LESNIAKOVÁ P., SCHUBERT A., SOLAŘ M., ŠPAČEK L., ŠTULC J., ŠVÁCHA R., VŠETEČKA P.: *Obnova okeních výplní a výkladců*.
- BLOCH, J.: *Muzeum Stavebních dějin a řemesel v Českém Krumlově*, Český Krumlov 2006.
- ĎURIAN K., KRUŠINSKÝ P., KORENKOVÁ R., ZACHAROVÁ D.: *Žilinský samosprávný kraj - historické krovové konštrukcie* In: *Fireco 2013: X. medzinárodná konferencia: ochrana pred požiarimi: Trenčín, Slovenská republika, 2.-3. Máj 2013: zborník prednášok*. - Bratislava: Požiarnotechnický a expertízny ústav MV SR, 2013. - ISBN 978-80-89051-12-0. - s. 35-45.
- Kol. autorů: *Okna a dveře. Svorník II*, 2004. Sborník příspěvků z 2. konference staveběhistorického průzkumu 3. – 6. 6. 2003 v klášteře servitů v Nových Hradech v jižních Čechách
- Kol. autorů: *Vývoj a funkce topenišť. Svorník I*, 2003. Sborník příspěvků z 1. specializované konference stavebně historického průzkumu 4. – 6. 6. 2002 v zahrádkách z České Lípy.
- KRUŠINSKÝ P., GRÚŇOVÁ Z., L. SUCHÝ, K. ĎURIAN: *prieskum a výskum historických krovov v regiónoch Turca, Oravy a Kysúc, Dřevostavby a konstrukce na bázi dřeva - vedecká konferencia s medzinárodnou účasťou*, 11.-12. 9.2009, Štramberk, FAST VŠB - TU Ostrava, ISBN 978-80-248-2096-5.
- KRUŠINSKÝ P., GRÚŇOVÁ Z., ZACHAROVÁ D.: *Historické krovky v regióne Liptova*. In: *Strechy 2012: zborník z bratislavského sympózia*: Bratislava, 21.11. - 22.11.2012. - Bratislava: STU a Cech strechárov Slovenska, 2012. - ISBN 978-80-227-3824-8. - S. 157-160.
- KRUŠINSKÝ P., KORENKOVÁ R., ĎURIAN K.: *Research of the roof trusses of the franciscan monastery in Okoločné*, In: *Theoretical foundation of civil engineering : XXI Russian - Slovak - Polish Seminar : Moscow - Arkhangelsk,3.07-6.07.2012*. - Warszawa: Politechnika Warszawska, 2012. - ISBN 978-83-7814-021-4. - S. 335-342.
- KRUŠINSKÝ P., KORENKOVÁ R., GRÚŇOVÁ Z., SUCHÝ L.: *Gotické krovky v regióne Liptova [Gothical trusses in region Liptov]*, In: *Střechy-Fasády-izolace*. – ISSN 1212-0111. - Roč. 20, č. 1 (2013), s. 30-32.
- KRUŠINSKÝ P., KORENKOVÁ R., GRÚŇOVÁ Z., ZACHAROVÁ D.: *Stručný vývoj krovových konštrukcií severozápadného Slovenska* In: *Stavebné hmoty: recenzovaný vedecko-odborný časopis o stavebných hmotách a materiáloch pre stavebníctvo*. - ISSN 1336-6041. - Roč. 9, č. 1, (2013), s. 38-42.
- KRUŠINSKÝ P., KORENKOVÁ R., GRÚŇOVÁ Z., ZACHAROVÁ D.: *Stručný vývoj krovových konštrukcií severozápadného Slovenska* In: *Stavebné hmoty: recenzovaný vedecko-odborný časopis o stavebných hmotách a materiáloch pre stavebníctvo*. - ISSN 1336-6041. - Roč. 9, č. 1, (2013), s. 38-42.
- KRUŠINSKÝ, P. - KORENKOVÁ, R. - ĎURIAN, K. - SUCHÝ, L. - GRÚŇOVÁ, Z.: *Dokumentovanie a výskum historických krovov na území Slovenska*. In: *Zborník z Bratislavského sympózia STRECHY 2014*, Bratislava, 19.11. - 20. 11. 2014. Bratislava: Slovenská technická univerzita, 2014. ISBN 978-80-89728-01-5, s. 142 -147.
- MAKÝŠ O., DUDÁŠ M., KRUŠINSKÝ P., ANOTOŠOVÁ N.: *Stavebné drevo pri obnove, pamiatok*. - Bratislava: Stavebná fakulta STU, 2012. - ISBN 978-80-89402-61-8. kap. *Prehľad vývoja historických krovov na Slovensku /Krušínský Peter/* - S. 37-67.
- MAYER, V.: *Holzkirchen. Neuentdeckte Baukultur in Böhmen, Mähren, Schlesien und der Slowakei*. Wien, München 1986.

- MENCL V., Tvary klenebních žebíř v české gotické architektuře, Zprávy památkové péče, roč. 11-12, 1951-1952, č. 9-10, s. 268-281.
- NOWAKOWSKI, P.: Architektura i ergonomia kuchni domowych na tle ewolucji zwyczajow kulinárnych. Wrocław 2015.
- PAVLÍK, Č. – Michal VITANOVSKÝ, Encyklopedie kachlů v Čechách, na Moravě a ve Slezsku I. Praha 2004.
- SEDLMEIR, A.: Windmühlen im Kuhländchen und im Odergebirge. Augsburg 2002.
- SUCHÝ L., ĎURIAN K., KRUŠINSKÝ P., GRÚŇOVÁ Z.: Krový na historických objektech Oravy a Kysúc, zborník príspevkov z konferencie Dějiny staveb 2010, SPS Plzeň, ISBN 978-80-87170-17-5
- SUCHÝ L., KRUŠINSKÝ P., BABJAKOVÁ Z., ĎURIAN K.: Historické krový sakrálných stavieb Turca. Žilinská univerzita v Žiline - Stavebná fakulta – Katedra pozemného stavitelstva, 2008, ISBN 978-80-965547-9-7, Realizované s finančnou podporou Ministerstva kultúry Slovenskej republiky. – Knižná publikácia
- SUCHÝ L., KRUŠINSKÝ P., GRÚŇOVÁ Z., ĎURIAN K., ZACHAROVÁ D., KORENKOVÁ R.: Historické krový v regiónoch Oravy a Kysúc. Žilinská univerzita v Žiline - Stavebná fakulta - Katedra pozemného stavitelstva u M. Gibala KNM 2010, ISBN 978-80-970171-1-8, Realizované s finančnou podporou Ministerstvakuultúry Slovenskej republiky. - Knižná publikácia
- ŠKABRADA, J.: Konstrukce historických staveb, Praha 2003.
- TAJCHMAN J.: Stolarka okienna w Polsce, Biblioteka muzealnictwa i ochrony zabytków – Tom V, Órodek dokumentacji zabytków, Warszawa 1990.
- Zborník ARCHEOLÓGIA SUPPLEMENTUM 3, Vedecký redaktor: PhDr. Juraj Bartík, PhD., Slovenské národné múzeum-Archeologické múzeum, Bratislava 2011, ISBN 978-80-8060-262-8
- ZEZULA M., ZEZULOVÁ, M.: Kostel sv. Václava v Opavě. Dokumentace architektonických zlomků. Nepublikovaný materiál uložený na NPÚ, ú.o.p. v Ostravě. Ostrava 2000.

# REJSTŘÍKY

## Rejstřík jmenný a místní

Belá Dulice (SK)	53, 57, 63, 67, 72, 76, 78, 80, 84, 89, 91, 108
Czeike Heinrich, majitel keramické továrny v Kuníně	15
Český Krumlov (CZ)	5, 110
Čierny Váh (SK)	53, 108, 109, 112
Čimhová (SK)	52, 112
Dolní Suchá (CZ)	10, 20
Dvorce u Bruntálu (CZ)	48
Fulnek (CZ)	9, 15, 17
Horná Lhota (SK)	51, 53, 59, 61, 69, 102, 103, 109
Hradec nad Moravicí (CZ)	26, 17, 18
Chrudim (CZ)	20, 30
Javorník (CZ)	20, 22
Jeseník – Hrabětice (CZ)	25
Jeseník nad Odrou (CZ)	9, 13, 16, 18, 21, 23, 24, 25, 34, 35
Kamenná Poruba (SK)	98, 100, 109
Kravaře (CZ)	10
Lichnovští, šlechtický rod	17
Litovel (CZ)	15
Nový Jičín (CZ)	15 25, 26, 28, 29, 31, 32, 33, 35, 36, 37
Okoličné (SK)	85, 87, 104, 105, 108, 109
Opava (CZ)	8, 13, 23, 34, 38
Orlová (CZ)	7, 21
Ostrava – Kunčice (CZ)	10, 40, 41, 42

Ostrava – Slezská Ostrava (CZ)	6
Petřvald (CZ)	22
Plasy (CZ)	5
Rajecká Lesná (SK)	54
Rudy u Ratiboře (PL)	5
Rychvald (CZ)	10, 11, 12, 16, 17, 19, 49, 108, 109
Schneider Josef, majitel továrny na střešní tašky ve Dvorku	15
Starhembergové, šlechtický rod	10
Starý Jičín (CZ)	15, 16, 24
Suchdol nad Odrou (CZ)	15
Štramberk (CZ)	23, 110
Vápenná (CZ)	6, 13, 15
Vážec (SK)	53
Vrbátky – Dubany (CZ)	36, 38, 39, 43, 44, 45, 48
Žatec (CZ)	47

## Rejstřík věcný

Břidlice	48, 54
Cihla pálená	40, 41
Cihla sušená	10, 26
Dendrochronologie	12, 13, 14, 22, 36, 37, 50
Dlaždice	7, 16, 17, 33, 35, 42, 105
Dukla, důl	10, 20
Espaňoleta	16, 47
Grotta	30, 108

Hřeb	23, 34	Šablona	22, 31, 32, 35, 36, 48, 54
Hřebínek štukový	49	Šindel	11, 15
Kachel kamnový	24, 37, 38, 39	Taška keramická	43, 44, 45
Kámen lomový	4, 57, 63	Trám stropní	14, 36
Kámen říční	6	Tvarovka	10, 20, 28
Kleština	14, 21	Věnce ztužující	21
Kolek cihly	10, 54, 107	Vítězný oblouk	7
Kolík	23, 36, 37, 51, 53, 54, 57, 59, 61, 62, 65, 67, 68, 69, 71, 72, 74, 76, 78, 80, 89, 91, 93, 95	Zed' hrázděná	11
Konstrukce bedněná	11, 23, 27	Zed' roubená	11, 12
Konstrukce rámová	11	Značky tesařské	14
Krokev	60, 65, 66, 69, 100	Žebírko štukové	49
Kružba	7	Žebro klenební	7, 19, 21, 22
Kytka	7	Žula	6
Lešení zabudované	22		
Okno	18, 47, 71, 72, 74, 76, 78, 80, 89, 91, 93, 95, 96		
Opuka	7		
Parkety	17		
Portál	7, 105		
Prejz	15		
Římsa	42		
Římsovka	10, 40, 41		
Schmettehaus	23, 34		
Sklobetonová výpň	18		
Slepenec	6		
Šňoření	13		
Strop povalový	23, 36, 37		
Svorník	18, 24, 53, 84, 110		