

Kazimierz Krzemień<sup>1</sup>, Piotr Kłapyta<sup>1</sup>, Elżbieta Górczyca<sup>1</sup>,  
Paweł Krzemień<sup>1</sup>, Jurij Nesteruk<sup>2</sup>, Mateusz Troll<sup>1</sup>

<sup>1</sup>Instytut Geografii i Gospodarki Przestrzennej  
Uniwersytet Jagielloński w Krakowie  
ul. Gronostajowa 7, 30–387 Kraków  
kazimierz.krzemien@uj.edu.pl

<sup>2</sup>Instytut Ekologii Karpat  
Narodowej Akademii Nauk Ukrainy  
Kozelnycka 4, 79026 Lwów, Ukraina

*Received: 11.05.2019*

*Reviewed: 26.06.2019*

## OCHRONA PRZYRODY NIEOŻYWIONEJ W OKRESIE II RZECZYPOSPOLITEJ I WSPÓŁCZEŚNIE W POŁUDNIOWO-WSCHODNIEJ POLSCE I W ZACHODNIEJ UKRAINIE

Conservation of inanimate nature in interwar Poland (1918–1939)  
and in south-eastern Poland and western Ukraine today

**Abstract:** The first section of the paper describes activities related to the conservation of inanimate nature in pre-war Poland, with a focus on its south-eastern territories. The chapters which follow present examples of the stepwise process of creation of national parks and reserves, while the final part discusses efforts taken to conserve the non-living nature of the study regions within the borders of Poland and Ukraine after the Second World War. The article emphasises that the idea of nature conservation inculcated in the study areas 100 years ago by several generations of naturalists is still being cultivated and developed.

**Key words:** conservation of inanimate nature, national parks, reserves, historic tree and rock formation monuments, the Carpathians, Podolia.

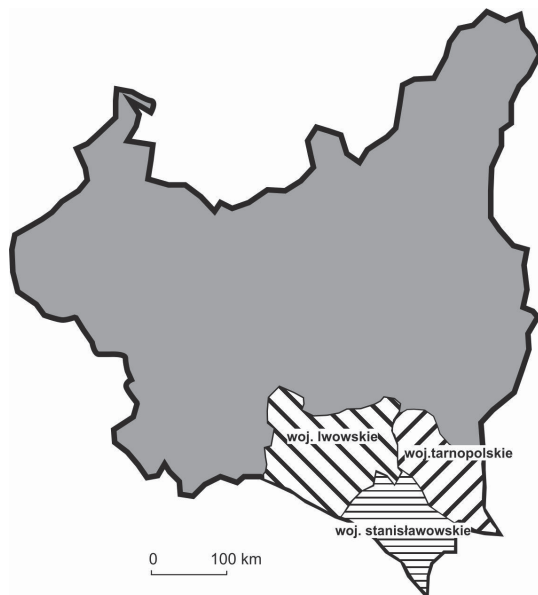
### Wprowadzenie

Po pierwszej wojnie światowej przyrodnicy bardzo szybko włączyli się do propagowania idei ochrony przyrody w Niepodległej Polsce. Również geografo-  
wie i geolodzy, a więc naukowcy zajmujący się przyrodą nieożywioną, włączyli  
się do prac nad ochroną krajobrazu i ochroną powierzchniowych i podziemnych  
form rzeźby, pokryw oraz wybranych obiektów takich jak np. formy skałkowe  
czy głązy narzutowe. W uzasadnieniu potrzeby ochrony przyrody widzieli aspek-  
ty naukowe i dobro publiczne. Zwracano również uwagę na to, że idea ochro-  
ny przyrody musi przeniknąć do najszerszych warstw społeczeństwa. W tym  
działaniu przyrodnicy widzieli potrzebę ukształtowania nowego społeczeństwa  
wrażliwego na zachowanie naturalnego stanu przyrody. Wiązali tę wrażliwość

także z propagowaniem miłości do kraju ojczystego i jego kultury. Podkreślali, że „nie ma miłości Ojczyzny bez miłości i ochrony przyrody ojczystej, więc ucząc kochać i szanować przyrodę krzewimy miłość Ojczyzny” (Wodiczko 1932). W wielu opracowaniach z tego zakresu przyrodnicy podkreślali, że potrzeba ochrony przyrody rozumiana jest nie tylko w środowisku ludzi wykształconych, ale nawet w środowisku „prostego ludu”. Z tego powodu pojawiła się idea ochrony „swojszczyzny” w krajobrazie, a więc jego swoistych cech w danym obszarze (Smoleński 1932). Idea ta była powiązana z ideą regionalizmu, w której brano pod uwagę aspekty naukowe i estetyczne, a więc przyrodnicze i historyczno-kulturalne (historyczno-kulturowe). W licznych pracach naukowych i popularno-naukowych zmierzano do ochrony krajobrazu naturalnego i kulturowego.

Od samego początku zauważano, że mniej oczywistą jest potrzeba ochrony przyrody nieożywionej, nie dlatego by jej nie ceniono, lecz z powodu przesadnego mniemania o długotrwałości i potędze form naturalnych, które przerastają dzieła rąk ludzkich (Kreutz 1925, 1932). Z tego powodu już wtedy, ochronę zabytków przyrody proponowali bardziej botanicy i zoologowie, niż geolodzy i geografowie. Należy dodać, że wszyscy przyrodnicy włączyli się bardzo szybko i sprawnie w instytucjonalne zorganizowanie systemu ochrony przyrody. Już w 1919 r., mimo toczących się walk o granice Rzeczypospolitej, podjęto prace nad ochroną przyrody w Polsce. Wtedy to powstała Tymczasowa Państwowa Komisja Ochrony Przyrody jako Organ Doradczy Dla Ministerstwa Wyznań Religijnych i Oświecenia Publicznego. Szybko zabrano się także do prac merytorycznych i nawiązano dobre stosunki z zagranicą poprzez udział członków Komisji w Międzynarodowych Kongresach dotyczących Ochrony Przyrody. Wspomniana wyżej Tymczasowa Państwowa Komisja Ochrony Przyrody w dniu 10 czerwca 1925 r. rozporządzeniem Rady Ministrów została zamieniona na Państwową Radę Ochrony Przyrody, która istniała do 1937 r. Rada miała bardzo duże kompetencje, a jej decyzje realizowane były przez Ministerstwo. Dzięki takiej sytuacji w krótkim czasie zrealizowano bardzo wiele działań w zakresie ochrony przyrody. W pracach tych uczestniczyli znani specjaliści z zakresu przyrody nieożywionej tacy jak: Jerzy Smoleński (geograf, geomorfolog), Stefan Kreutz (geolog), Mieczysław Klimaszewski (geograf, geomorfolog), Henryk Świdziński (geolog). (Smoleński 1932; Kreutz 1932; Klimaszewski 1932; Świdziński 1932). W II Rzeczypospolitej nie zrealizowano wszystkich planowanych zamierzeń ochroniarskich, gdyż realizację wielu z nich przerwał wybuch II wojny światowej. Po wojnie już w innych uwarunkowaniach państwowych i prawnych, część dawnych planów została zrealizowana, bądź prace toczą się nadal na Ukrainie i w Polsce. Ważne jest to, że idea ochrony przyrody w tych terenach nadal ma wysokie priorytety wśród decydentów, o czym świadczą współczesne liczne przykłady parków narodowych i rezerwatów oraz planowane projekty nowych obiektów. Zostanie to szerzej przedstawione w dalszej części opracowania.

W niniejszym opracowaniu autorzy omówili problematykę ochrony przyrody nieożywionej w zachodniej części Ukrainy (obwody: lwowski, iwanofrankowski i tarnopolski) oraz południowo-wschodniej Polsce (województwo podkarpackie). Do wybuchu II wojny światowej omawiane regiony Ukrainy znajdowały się w granicach II Rzeczypospolitej (województwa: lwowskie, stanisławowskie i tarnopolskie) (Ryc. 1, 2).



**Ryc. 1.** Położenie obszaru badań na tle Polski w okresie międzywojennym.

**Fig. 1.** Boundaries of the study area in the interwar period.



**Ryc. 2.** Omawiane regiony na tle granic współczesnej Polski i Ukrainy.

**Fig. 2.** Study areas relative to the borders of present-day Poland and Ukraine.

## Ochrona krajobrazu w II Rzeczypospolitej

W ramach kierunków ochrony przyrody w okresie międzywojennym zaczęto zwracać uwagę na potrzebę ochrony krajobrazu (Smoleński 1932). W okresie tym, bazując na przykładach z literatury międzynarodowej, zaczęto opracowywać definicje podstawowych pojęć z tego zakresu. Zdefiniowano wówczas pojęcia krajobrazu naturalnego i kulturowego, określono wartości tego krajobrazu jak też potrzebę jego ochrony. Jak wynika z pracy J. Smoleńskiego (1932) krajobraz naturalny był już wtedy zagrożony, a jego obszar podlegał zmniejszaniu. W skład krajobrazu naturalnego wchodziły formy przyrody nieożywionej i ożywionej. Krajobraz taki przedstawia zespół, którego składniki reprezentujące środowisko naturalne pozostają w pewnej równowadze, która to warunkuje ilościowy i jakościowy udział poszczególnych elementów (Smoleński 1932). Jego ochrona polega na zachowaniu cennych dla nauki elementów. Krajobraz taki powinien być chroniony w całości. Cechy przewodnie tego krajobrazu powinny decydować o jego indywidualnym typie. Człowiek z konieczności przeobraża naturalny krajobraz. Można jednak zachować w niezmienionej postaci pewne jego części, w formie rezerwatów czy parków narodowych i ocalić je dla przyszłych pokoleń.

Przeciwieństwem krajobrazu naturalnego jest krajobraz kulturowy, w którym człowiek i jego dzieła wybijają się na pierwszy plan. Te antropogeniczne elementy krajobrazu zawierają rysy charakterystyczne dla pewnych kultur, typów gospodarczych i społecznych. Zdaniem J. Smoleńskiego (1932) te cenne elementy krajobrazu są niezwykle ważne z etnograficznego czy kulturowo-historycznego punktu widzenia. Z tego powodu powinny także podlegać ochronie. W tym wypadku ochrona tego krajobrazu pokrywa się z ochroną „swojszczyzny” i nawiązuje do idei regionalizmu, gdzie zachował się odrębny typ osiedli, styl zabudowań, czy gospodarki. Należy podkreślić, że ochrona „swojszczyzny” była dobrze rozumiana szczególnie w obszarach wiejskich i miała szansę powodzenia. Już w tym okresie zwracano uwagę na estetyczne wartości krajobrazu, zarówno naukowe, przyrodnicze czy kulturowo-historyczne. Krajobraz kulturowy może być pozbawiany estetycznych wartości poprzez nieuporządkowaną zabudowę czy wielkopowierzchniowe reklamy. Ciekawe jest to, że z wieloma problemami nie poradzono sobie do czasów współczesnych. J. Smoleński (1932) przytacza wiele innych przykładów degradacji krajobrazu, które niestety i dzisiaj po wielu latach są nadal aktualne. Należy też zauważyć, że język i pojęcia, którymi posługuje się J. Smoleński, są zbliżone do tych, jakie stosujemy współcześnie do opisu charakterystycznych cech przyrodniczych (Ptaszycka-Jackowska 2015). W opracowaniach w okresie międzywojennym podkreślano, że krajobraz stanowi własność całego narodu. Z tego powodu powinien on być chroniony. Szczególnie cenny krajobraz naturalny powinien być chroniony w parkach narodowych (Szafer 1932b). W ten sposób dowiązywano do idei ochrony przyrody istniejącej

już w innych państwach na świecie. Niszczenie krajobrazu to pozbawianie go estetycznych wartości, nie tylko poprzez niszczenie obiektów przez człowieka, lecz również przez wprowadzane nowe składniki, które go szpecą. Tam gdzie ze względów ekonomicznych nie ma możliwości na pełną ochronę krajobrazu proponowano tworzyć „półrezerваты”(Smoleński 1932).

## Obiekty chronione w II Rzeczypospolitej

Już przed pierwszą wojną światową pojawiały się osoby zwracające uwagę na potrzebę ochrony przyrody (Kulczyński i in. 1926), w tym także przyrody nieożywionej. W okresie międzywojennym przyjęto dwa terminy dla obszarów przyrody chronionej: park narodowy i rezerwat przyrody. Pojęcie parku narodowego przyjęto od pierwszego na świecie Parku Narodowego Yellowstone, powstałego w 1872 r. i stosowano do dużych obszarów tzn. do wielkich rezerwatów (Szafer 1932b). Początkowo termin „park” nie był powszechnie akceptowany, ze względu na skojarzenie z parkiem miejskim lub dworskim. Ponadto nie odzielano ściśle pojęcia rezerwatu od pojęcia parku. Ostatecznie stwierdzono, że określenie „park narodowy” to większy obszar, w którym chroni się całokształt zjawisk przyrodniczych, tzn. krajobraz, świat zwierząt i roślin we wszystkich odmianach (Goetel 1932). Dlatego utworzenie parku narodowego jest ukoronowaniem dzieła ochrony przyrody. Wszystkie obiekty w tym obszarze są chronione „absolutnie i pod każdym względem”, a wpływ człowieka jest ściśle ograniczony (Goetel 1932). Mniejsze obiekty nazywano „pomnikami natury”. Już w tym okresie zwracano uwagę na to, że ochrona przyrody ma na celu również dbanie o higienę społeczną (Smoleński 1932). Skupienia miejskie i wielkoprzemysłowe wymagały w swym otoczeniu przestrzeni leśnych i fragmentów żywej przyrody. Z tego powodu istniała konieczność ochrony tych obszarów, jako przyszłych „płuc ludzkich zbiorowisk” (Smoleński 1932).

W okresie międzywojennym powołano lub planowano powołać następujące parki narodowe: Puszcza Białowieska, Góry Świętokrzyskie, Tatry, Pieniny, Babia Góra, Czarnohora, Jar Dniestru, Góry Czywczyńskie i Gorgany (Smoleński 1929; Goetel 1932; Pawłowski 1937; Krzemień 1999) (Tab. 1). Tworzenie parków narodowych było procesem długotrwałym, często zapoczątkowanym powstawaniem pojedynczych rezerwatów w obrębie własności państwowej, właścicieli ziemskich czy terenów wykupowanych. Wykupem ziem zajmowało się Polskie Towarzystwo Tatrzańskie jak też Liga Ochrony Przyrody, środki pozyskiwano m.in. z ogólnopolskich zbiórek pieniędzy. Parki powstawały także w obrębie terenów należących do Polskiej Akademii Umiejętności (Babia Góra), czy też poprzez tworzenie stosunkowo dużych jednostek przestrzennych na terenach państwowych, np. Pieniński Park Narodowy, Tatrzański Park Narodowy czy Czarnohorski Park Narodowy.

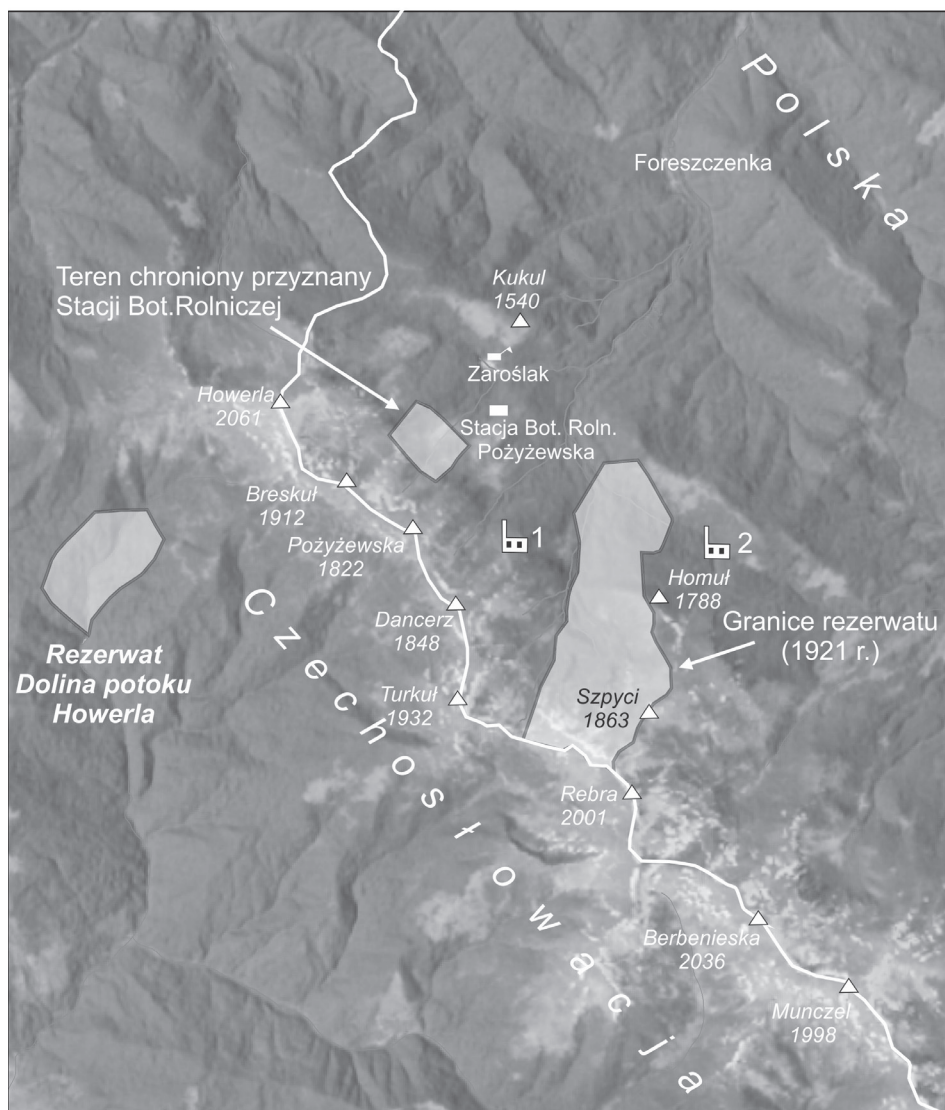
**Tabela 1.** Realizacja i plany utworzenia parków narodowych w Polsce południowej i południowo-wschodniej do II wojny światowej z punktu widzenia przyrody nieożywionej (wg Domaniewski 1925; Smoleński 1929; Gajewski 1931; Goetel 1932).

**Table 1.** Implementation and plans for the creation of national parks in southern and southeastern Poland before the Second World War in the context of inanimate nature (according to Domaniewski 1925; Smoleński 1929; Gajewski 1931; Goetel 1932).

Park narodowy <i>National park</i>	Charakterystyka <i>Characteristic</i>
Tatry	Pierwszy plan terenowy Tatrzańskiego Parku Narodowego opracował członek Państwowej Komisji Ochrony Przyrody prof. Stanisław Sokołowski w roku 1923 r. Plany utworzenia parku narodowego były bliskie sfinalizowania przed II wojną światową. <i>Jedyny w tym rodzaju obszar górski typu alpejskiego, w którym skupiają się liczne osobliwości na stosunkowo małym obszarze, w plejstocenie były tu lodowce, a skutki ich działalności zachowały się do czasów współczesnych</i> (Goetel 1932). Autorzy opracowań zwracali uwagę na skutki erozji widoczne w rzeźbie. Formalnie Park został utworzony w 1954 r.
Pieniny	Pierwszy park narodowy w Polsce, typu międzynarodowego. Prace nad utworzeniem parku narodowego rozpoczęły się w 1921 r. akcją obronną Państwowej Komisji Ochrony Przyrody w rejonie Czorsztyna. Rezerwat w dobrach S. Drohojowskiego w rejonie Góry Czorsztyńskiej powstał w 1921 r., natomiast w 1932 roku utworzono Pieniński Park Narodowy. Osobliwościami tego parku są skałki i przełom Dunajca.
Babia Góra	Miał to być kolejny pograniczny park narodowy. Rezerwat w obrębie własności Polskiej Akademii Umiejętności. Obszar fliszowy. Ślady zlodowacenia plejstoceńskiego. Bardzo ciekawe stoki skalne i gruzowe. Park narodowy powstał po II wojnie światowej w 1954 r.
Czarnohora	Myśl założenia rezerwatu w tym rejonie datowana jest na 1910 r. Prace rozpoczęli profesorowie S. Sokołowski i W. Szafer. W 1921 r. powstał pierwszy rezerwat o powierzchni 832 ha (Ryc. 3). Projekt najstarszy - Czarnohorskiego Parku Narodowego powstał w 1932 r. – Rezerwat powierzchni 1520,51 ha powstał 27 września 1932 r. (Ryc. 4). Obszar o rzeźbie wysokogórskiej w najwyższej części Karpat Zewnętrznych, zbudowany z fliszu (Ryc. 5). Występują ślady zlodowacenia. Materiał skalny jest tu dość jednorodny, przeważnie piaskowce i łupki. Park Narodowy (Karpacki P.N.) został powołany oficjalnie po II wojnie światowej w 1980 r.

Góry Czywczyńskie	<p>Projekt parku narodowego przygotował i przedstawił prof. J. Smoleński, jako członek Państwowej Rady Ochrony Przyrody, w roku 1938 r. Park miał obejmować teren NE skłonu Gór Czywczyńskich w dorzeczu Czarnego Czeremoszu (Ryc. 6). Był to projekt parku międzynarodowego na pograniczu rumuńsko-polskim. Obszar o skomplikowanej, mozaikowej budowie geologicznej: flisz (piaskowce i łupki), triasowe i jurajskie skałki wapienne, łupki krystaliczne (rejon Czywczyna i Łozdunia) i wulkanity (Czywczyn) oraz nietypowy krajobraz w tym regionie (Ryc. 7).</p> <p>U podnóża Czywczyna i w okolicy występują liczne źródła mineralne, głównie szczawy. Pod kątem przyszłego parku narodowego została przygotowana mapa geologiczna (Pazdro 1934) oraz mapa obiektów botanicznych (Pawłowski 1937, Ryc. 6). Ostatecznie park narodowy (Werchowynski P. N.) powstał po II wojnie światowej.</p>
Jar Dniestru	<p>W 1929 r. odbył się zjazd Państwowej Rady Ochrony Przyrody, na którym prof. J. Smoleński (1929) zaproponował ochronę doliny Dniestru i utworzenie międzynarodowego parku narodowego, składającego się z najcenniejszych zasobów przyrodniczych. W tym terenie występują głęboko wcięte meandry Dniestru, powstałe na skutek podniesienia się płyty podolskiej (Ryc. 8, Smoleński 1910; Gajewski 1931). Jar Dniestru wycięty jest w poziomo ułożonych wapieniach, gipsach i piaskowcach, z licznymi skałkami na stromych zboczach doliny. Formalne powołanie parku (P.N. Jar Dniestru) miało miejsce po II wojnie światowej w 2010 r.</p>
Gorgany	<p>Wielokrotnie podkreślano konieczność utworzenia tego parku narodowego ze względu na bardzo ciekawe przykłady rzeźby peryglacialnej i lasy limbowe. Przykłady cennych pokryw blokowych podawano z rejonu Chomiaka i Siniaka (Ryc. 9). Za powołaniem obszaru chronionego (parku) najbardziej optował W. Łoziński. W Dobrach Metropolitalnych była chroniona limba. Zwracano się do Dyrekcji tych Dóbr o zapoczątkowanie tworzenia rezerwatu. Park narodowy (Karpacki P. N) utworzono po II wojnie światowej w 1980 r.</p>

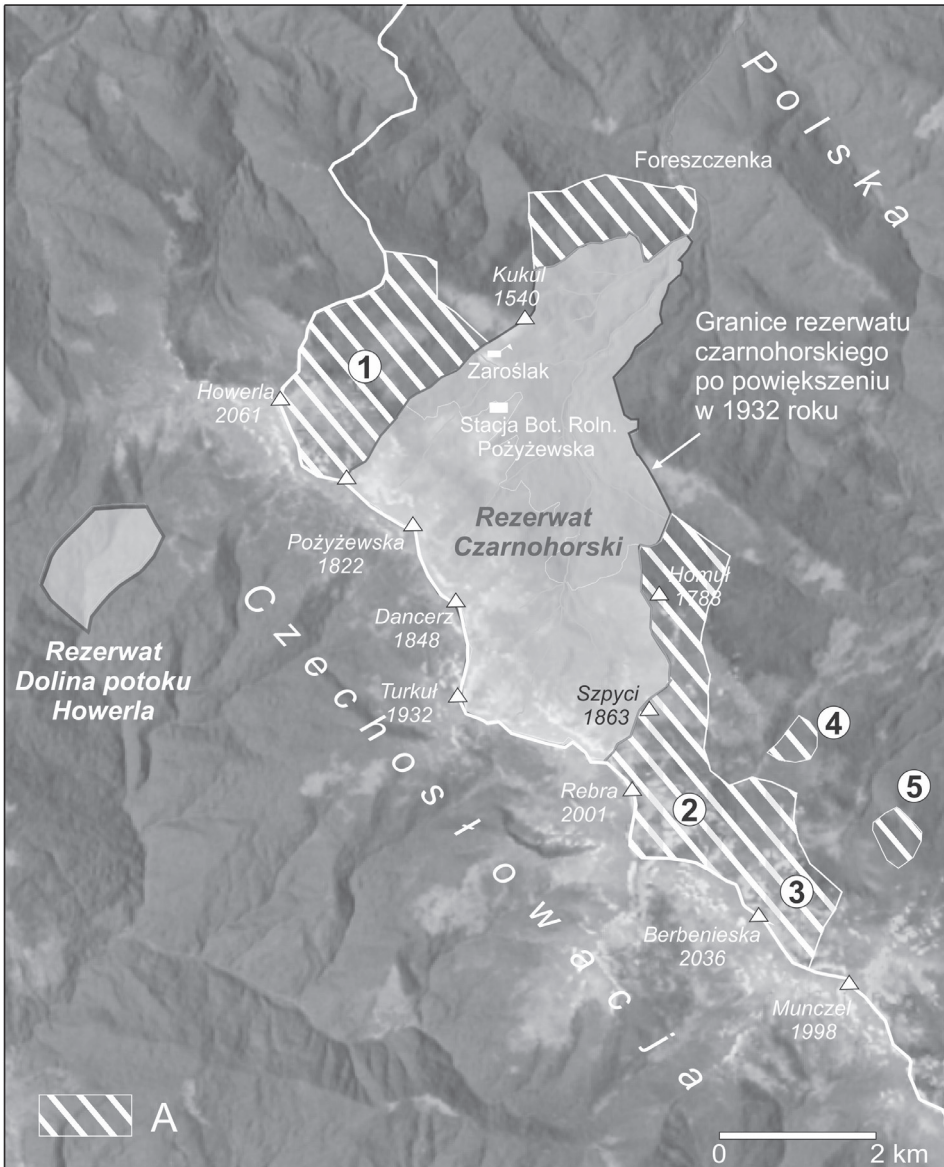




**Ryc. 3.** Pierwszy rezerwat w Czarnohorze jako początek planowanego parku narodowego (Kulczycki i in. 1926). 1 – Fabryka oleju kosodrzewinowego „Olearta” 1912–1914, 2 – Destylarnia oleju kosodrzewinowego „Howerla”, funkcjonowała w latach 1922–1927, zniszczona przez spływ gruzowo-błotny, odbudowana w latach 1930–1931, zniszczona przez śnieg.

**Fig. 3.** The first Chornohora reserve forming the beginnings of the planned national park (Kulczycki et al. 1926). 1 – Distillery dwarf pine oil “Olearta” 1912–1914, 2 – Distillery of “Howerla” dwarf pine oil, operated in 1922–1927, destroyed by debris flow, rebuilt in 1930–1931, destroyed by heavy snow cover in 1931.





**Ryc. 4.** Perspektywy rozwoju Czarnohorskiego Parku Narodowego (Kostyrko1933). A – Planowane tereny do rozszerzenia rezerwatu na gruntach prywatnych: 1 – Howerla i Mała Howerla, 2 – Kocioł Gadżyny, 3 – Kizie Ułohy, 4 – ostoja lasów limbowych Mreje, 5 – ostoja lasów limbowych Kiedrowaty.

**Fig. 4.** Prospects for development of the Charnohora National Park (Kostyrko 1933). A – Planned areas for extension of the reserve on private lands: 1 – Howerla and Mała Howerla, 2 – Gadżyna glacial cirque, 3 – Kizie Ułohy, 4 – Mreje *Pinus cembra* forest, 5 – Kiedrowaty *Pinus cembra* forest.



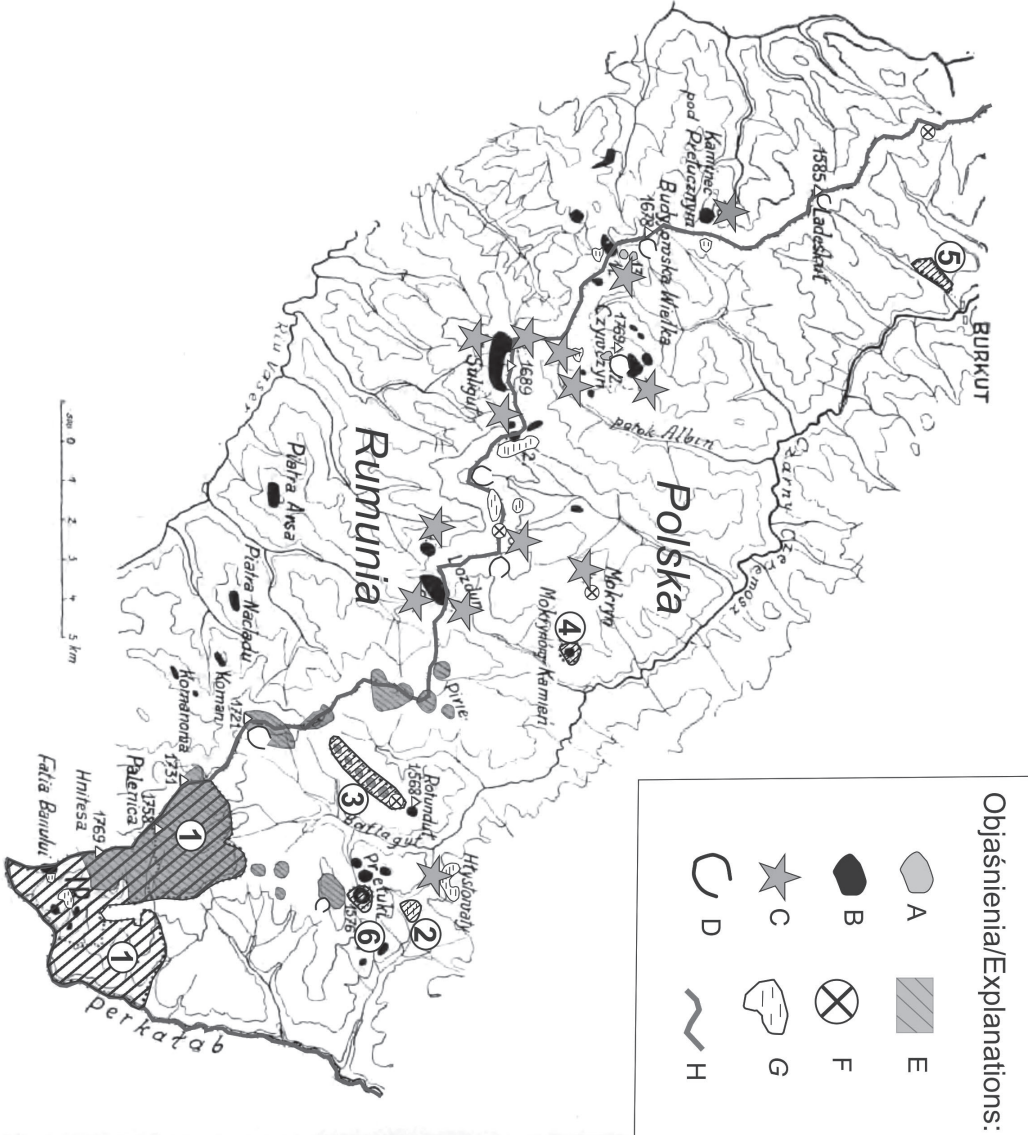
**Ryc. 5.** Czarnohora – widok na Howerlę i dolinę górnego Prutu (Fot. Piotr Kłapyta).

**Fig. 5.** Charnohora – view of Mount Hoverla and the upper Prut River valley (Phot. Piotr Kłapyta).

---

**Ryc. 6.** Planowany zasięg Parku Narodowego "Góry Czywczynskie" z projektowanymi rezerwatami ścisłymi i częściowymi. Objasnienia: A – wychodnie skał wulkanicznych, B – wychodnie wapieni, C – cenne obiekty botaniczne, D – cyrki glacialne, E – zarośla kosodrzewiny, F – torfowiska wysokie, G – mokradła z *Carex paniculata*, H – przedwojenna granica polsko-rumuńska. Projektowane rezerваты ścisłe: 1 – Hnitesa-Palenica-Komanowa, 2 – mokradło pod Prełukami, 3 – kosówka na Rotundule, 4 – Mokrynów Kamień; Projektowane rezerваты częściowe: 5 – lasy bukowo-świerkowe na Ladeskule, 6 – wapienne stoki Prełuków.

**Fig. 6.** Planned area of the "Chyvchyn Mountains" National Park, with the planned division into fully and partially protected areas. Explanations: A – outcrops of volcanic rocks, B – outcrops of limestones, C – valuable botanical objects, D – glacial cirques, E – dwarf pine thickets, F – raised bogs, G – swamps with *Carex paniculata*, H – pre-war state border between Poland and Romania. Projected strict reserves: 1 – Hnitesa-Palenica-Komanowa, 2 – swamp below Mt. Prełuki, 3 – dwarf pine on Mt. Rotundul, 4 – Mokrynów Kamień Rock; Projected partial reserves: 5 – spruce-beach forest on Mt. Ladeskul, 6 – limestone slopes of Mt. Prełuki.







**Ryc. 7.** Góry Czywczyńskie – widok na dolinę górnego Czarnego Czeremoszu (Fot. Kazimierz Krzemień).

**Fig. 7.** Chyvchyn Mountains – view of the upper Black Cheremosh River valley (Phot. Kazimierz Krzemień).



**Ryc. 8.** Jar Dniestru – widok współczesny (Fot. Tomasz Winnicki).

**Fig. 8.** Dniester Canyon – present-day view (Phot. Tomasz Winnicki).



**Ryc. 9.** Gorgany – wierzchołek Chomiaka z pokrywami blokowymi (Fot. Kazimierz Krzemień).

**Fig. 9.** The Gorgany – Mount Khomyak with block covers (Phot. Kazimierz Krzemień).

### Przykłady planowanych parków narodowych

W okresie międzywojennym w trzech województwach południowo-wschodniej Polski, tzn. lwowskim, stanisławowskim i tarnopolskim powstały, o różnym stopniu szczegółowości, plany kilku parków narodowych (Tab. 1). Najwcześniej pojawił się pomysł utworzenia Czarnohorskiego Parku Narodowego. Był to najlepiej przygotowany program etapowego powstawania parku. Ochrona przyrody w Czarnohorze ma długą tradycję, a dzisiejszy jej stan jest efektem pracy kilku pokoleń przyrodników polskich i czechosłowackich oraz powojennych badaczy ukraińskich i radzieckich. W ciągu ponad 100 lat udało się objąć ochroną znaczną część pasma Czarnohory, która odznaczała się największym natężeniem prac związanych z ochroną przyrody wśród pasm górskich ukraińskiej części Karpat Wschodnich. Czarnohora stanowi najciekawszą pod względem przyrodniczym część ukraińskich Karpat. Obszar ten stanowi najwyższe pasmo Ukrainy oraz całych Beskidów (Kondracki 1989). Średnia wysokość grzbietu głównego wynosi 1834 m n.p.m., 20 szczytów wznosi się powyżej 1700 m n.p.m., a sześć, powyżej 2000 m n.p.m. (Kondracki 1989). Ze względu na znaczną wysokość bezwzględna i duże zróżnicowanie rzeźby związane z działalnością plejstocenijskich lodowców,

obszar ten charakteryzuje się największą różnorodnością zespołów roślin wysokogórskich we fliszowych Karpatach Wschodnich (Nesteruk 1999a).

Idea utworzenia obszaru chronionego w Czarnohorze sięga początku XX w. 15 XI 1910 r., poseł Julian Brunicki postulował na forum Sejmu Galicyjskiego stworzenie „przynajmniej dwu większych rezerwatów w górach naszych”, prawdopodobnie w Tatrach i Czarnohorze oraz kilku średnich i mniejszych oraz ochronę najcenniejszych zabytków przyrody (Nesteruk 1999b). Idee ochroniarskie były bardzo żywe wśród członków Towarzystwa Tatrzańskiego na Pokuciu, jednak pierwszy rezerwat powstał po stronie węgierskiej Czarnohory, gdzie w latach 1912–1914 objęto ochroną cenne lasy bukowo-jodłowe i świerkowe starodrzewy w górnej części potoku Howerla na powierzchni 130 ha (Nesteruk 1999a). Prace nad powołaniem rezerwatu przyrody po galicyjskiej stronie pasma Czarnohory rozpoczęło w roku 1910 C.K. Ministerstwo Rolnictwa i Dóbr Państwowych, które zleciło Dyrekcji Lasów i Dóbr Państwowych we Lwowie wyszukanie miejsca na planowany rezerwat w 10 nadleśnictwach w Gorganach i Czarnohorze (Nesteruk 1999a). Zadanie to realizowali przedstawiciele Galicyjskiego Towarzystwa Leśnego i Towarzystwa Przyrodników im. Kopernika, profesorowie Wyższej Szkoły Leśnej, Władysław Szafer i Stanisław Sokołowski, których uznaje się za pionierów ochrony przyrody w Czarnohorze. Do roku 1914 odwiedzili oni tylko nadleśnictwo Worochta, gdzie na tymczasową lokalizację rezerwatu wybrali 6 oddziałów leśnych w górnej części doliny Prutu (107–112) (Goetel 1932).

Wybuch I wojny światowej oraz dramatyczne walki na froncie karpackim, który przebiegał przez grzbiet Czarnohory, spowodowały znaczne zniszczenia lasów i kosodrzewiny oraz inwazję kornika. Ponowne prace nad utworzeniem rezerwatu rozpoczęto w 1921 r. na polecenie polskiego Departamentu Leśnictwa Ministerstwa Rolnictwa i Dóbr Państwowych (Kulczyński i in. 1926). W efekcie w dniu 29 X 1921 r. opracowano Dokument Ministerstwa zlecający wyłączyć z użytkowania połoninę między potokiem Dancerza a dobrami Stanisława Skarbka o powierzchni 307,5 ha oraz oddziały lasu nr 76 i 77 ze starodrzewem o powierzchni 140 ha (Ryc. 3) (Kulczyński i in. 1926). Obszar rezerwatu o łącznej powierzchni 447,5 ha otoczono drutem kolczastym, a rok później Lwowska Kuratoria Państwowej Komisji Ochrony Przyrody przedstawiła w Ministerstwie Rolnictwa i Dóbr Państwowych „*Memoryał w sprawie Rezerwatu na Czarnohorze*” autorstwa inż. A. Kozikowskiego, który można uznać za pierwszy plan urządzenia rezerwatu i walorów przyrodniczo-krajobrazowych wraz z analizą zagrożeń (Olszański i Rymarowicz 1993).

Istotną rolę w tworzeniu zrębów ochrony przyrody w Czarnohorze miała działalność stacji Botaniczno-Rolniczej na Połoninie Pożyżewskiej (Ryc. 3), którą odbudowano po zniszczeniach wojennych w 1923 r. Warunkiem przyznania subwencji Ministerialnej dla stacji było udostępnienie dwóch pomieszczeń dla pracowników Państwowej Komisji Ochrony Przyrody, którzy mieli praco-



wać przy organizowaniu rezerwatu. Staraniem pracowników stacji w terenach jej przyznanych (Połonina Pożyżewska, NE stoki Breskuła) wprowadzono bezwzględną ochronę obejmującą m in. cenne torfowiska wysokie między Breskułem a Pożyżewską (Olszański i Rymarowicz 1993) (Ryc. 3). Budowa stacji naukowej zapewniała nadzór nad rezerwatem i możliwość prowadzenia badań naukowych. Bezpośrednim zagrożeniem dla przyrody Czarnohory była działalność w sąsiedztwie rezerwatu, na stokach Homuła, destylarni oleju kosodrzewinowego, stanowiącej własność wpływowej spółki „Howerla”. Infrastruktura tej fabryki została, szczęśliwie dla ochrony przyrody Czarnohory, zniszczona przez spływ gruzowo-błotny w 1927 r., a ostatecznie w okresie srogiej zimy 1930/1931, została unicestwiona przez duże opady śniegu (Olszański i Rymarowicz 1993, Ryc. 4). Niewielka powierzchnia rezerwatu nie zapewniała należytej ochrony najcenniejszych terenów Czarnohory, stąd w latach 1923–1928 toczyły się trudne prace nad niewielkim powiększeniem rezerwatu do 823 ha (350 ha ochrony ścisłej i 473 częściowej). Obszar rezerwatu czarnohorskiego powiększono dwukrotnie (do 1520,51 ha) dopiero w 1932 r. Dyrekcja Naczelna Lasów Państwowych pismem nr 2580–U/32 zleciła na terenie nadleśnictwa Worochta wstrzymać wszelkie użytkowanie lasów na pow. 649,89 ha obejmując ten obszar ochroną ścisłą, a ochroną częściową połoniny Dancerza i Pożyżewskiej (575,21 ha), gdzie mógł być prowadzony kontrolowany wypas (Olszański i Rymarowicz 1993). Znaczne walory przyrody nieożywionej i ożywionej rezerwatu wymagały sporządzenia inwentaryzacji przyrodniczej – prace te finansowane częściowo ze środków Funduszu Kultury Narodowej przeprowadził w latach 1932–35, zespół pod kierunkiem Kustosza Muzeum PAU z Krakowa dr. J. Fudakowskiego (Olszański i Rymarowicz 1993). Obejmowały one fragment NE skłonu Czarnohory, w zakresie wysokości 1100–1931 m n.p.m., porośnięty puszcza karpacką obejmującą górną część regła dolnego, kompletny pas regła górnego, pas kosodrzewiny z olchą zieloną oraz piętro połonin z jałowcem halnym.

Obszar ochrony częściowej o powierzchni 600 ha obejmował połoniny Pożyżewską i Dancerską, na których pod kontrolą Stacji Botaniczno-Rolniczej miała zostać zachowana tradycyjna gospodarka pasterska z możliwością wypasu ograniczonego do 500 owiec i 12 krów (Nesteruk 1999b).

W tym czasie powstał projekt przepisów dla zwiedzających, opłaty wstępu, schroniska i sieć niezbędnych szlaków. Obsługą ruchu turystycznego miało zajmować się Polskie Towarzystwo Tatrzańskie. Wejście do Parku było przeznaczone wyłącznie dla pieszych. Wjazd rowerami, motocyklami i samochodami miał być zakazany.

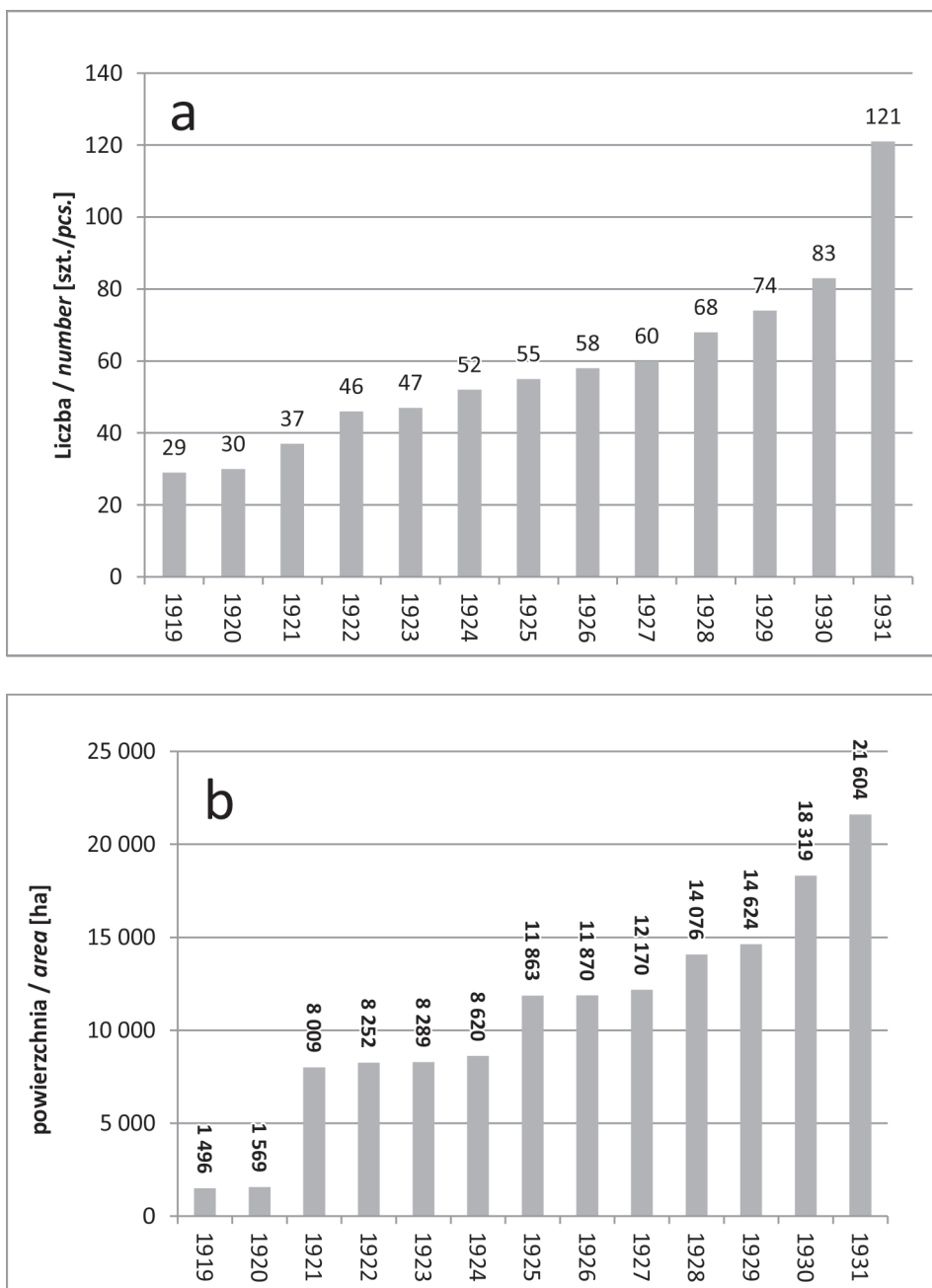
Rezerwat w Czarnohorze, od początku istnienia, nazywany był nieformalnie Czarnohorskim Parkiem Narodowym i był wymieniany w publikacjach wraz z parkami: Tatrzańskim, Białowieskim, Pienińskim i Puszcza Jodłową. Prof. Władysław Szafer uważał Rezerwat Czarnohorski za zawiązek Parku Narodowego,

który stanie się nim formalnie w myśl art. 9 §1 Ustawy o Ochronie Przyrody z 1934 roku w chwili opublikowania stosowanego rozporządzenia Rady Ministrów. Do wybuchu II wojny światowej takie rozporządzenie jednak nie powstało.

Ciekawostką jest, że w trakcie II wojny światowej, w 1940 r. rząd USRR przyjął rozporządzenie o utworzeniu w Karpatach Wschodnich dwóch rozległych rezerwatów, Czarnohora (68 tys. ha) i Gorgany (50 tys. ha). Projekty te nie weszły w życie z powodu wybuchu wojny z Niemcami. Po wojnie, w 1949 r., Ministerstwo Gospodarki Leśnej ZSSR uznało starodrzewy w górnym biegu Prutu (3,6 tys. ha) za cenne masywy leśne (lasy II grupy), a w 1955 roku przyznano im rangę najcenniejszych lasów I grupy. Rozporządzenia te nie miały jednak wpływu na zahamowanie rabunkowej gospodarki leśnej w tym obszarze. W latach 60. XX wieku bardzo realne było zagrożenie planami budowy wielkiego ośrodka narciarskiego w rejonie Zaroślaka i Howerli z krytymi basenami, 10–12 piętrowymi hotelami i parkingiem na 1500 samochodów w Zawojeli (Nesteruk 1999b). Plany te zdołano powstrzymać rozporządzeniem władz USRR o utworzeniu pierwszego na zachodniej Ukrainie Karpackiego Rezerwatu Państwowego (Karpats'kyj derżawnyj zapowidnyk) w dniu 12 XI 1968 r. (Nesteruk i Nesteruk 1995). Utworzono wówczas rezerwat o powierzchni 12 672 ha, obejmujący na terenie Czarnohory 3 leśnictwa: Czarnohorskie (po stronie zakarpackiej), Howerlańskie (dolina Prutu) i Wysokogórskie (w rejonie Pohorylca i Popa Iwana) o powierzchni 7938 ha. W roku 1980 nadleśnictwa z NE skłonu Czarnohory zostały włączone w skład pierwszego na Ukrainie parku narodowego – Karpackiego Narodowego Parku Natury (KNPP) (Nesteruk i Nesteruk 1995).

## Planowane rezerваты i pomniki ochrony przyrody nieożywionej

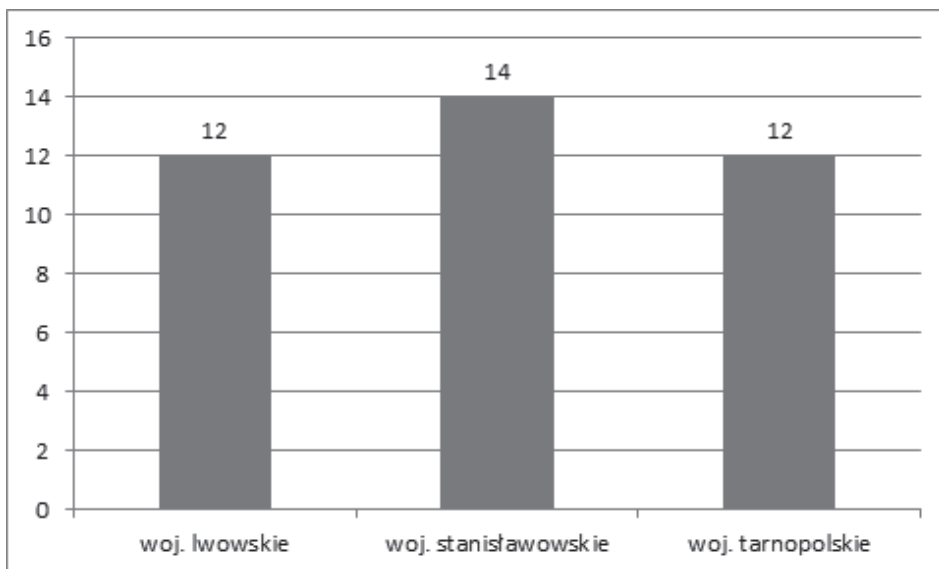
Obok najcenniejszych, ale nielicznych parków narodowych, w całym kraju tworzono liczne i różnorodne rezerваты, w których chroniono różne elementy środowiska przyrodniczego (Ryc. 10). W tej grupie występowały odosobnione pomniki przyrody nieożywionej, bardziej oddalone i mniej rzucające się w oczy (Kreutz 1932). W okresie tym Wł. Szafer (1932a) wydzielił siedem typów rezerwatów: 1. utworzone dla ochrony piękna krajobrazu, 2. utworzone dla ochrony pierwotnych lub szczególnie bogatych zespołów roślin i zwierząt, 3. przeznaczone dla zachowania i badania naukowego pierwotnych typów leśnych, 4. dla ochrony rzadkich gatunków roślin, 5. dla ochrony pewnych gatunków zwierząt, 6. chroniące osobliwości przyrody nieożywionej, 7. podmiejskie, tworzone dla celów dydaktycznych i higieny społecznej mieszkańców miast. Liczba rezerwatów systematycznie rosła i już w 1932 r. w całym kraju było ich 121 (Ryc. 10). W tym czasie w województwie lwowskim były cztery rezerваты, a osiem było projektowanych, w stanisławowskim było ich odpowiednio sześć i osiem, a w tarnopolskim było pięć, a siedem projektowanych (Szafer 1932a; Ryc. 11, 12).



**Ryc. 10.** Liczba (a) i powierzchnia rezerwatów (b) do 1931 r. w Polsce międzywojennej, wg Wł. Szafera (1932a).

**Fig. 10.** Number and area of reserves in interwar Poland before 1931, according to Władysław Szafer (1932a).

Z ochroną przyrody nieożywionej związane były trzy typy rezerwatów, tzn. typ pierwszy, szósty i siódmy. Wł. Szafer (1932a) podzielił też rezerваты według typów przyrodniczych. W takim podziale przyroda nieożywiona była chroniona w trzech grupach: rezerваты skalne, rezerваты wodne i rezerваты podziemne. Wszystkie typy rezerwatów były w różnych grupach własności, tzn. 65% stanowiła własność państwowa, 26% własność prywatna, 7% własność komunalna i 2% własność organizacji społecznych tzn. Ligi Ochrony Przyrody oraz Polskiego Towarzystwa Tatrzańskiego.

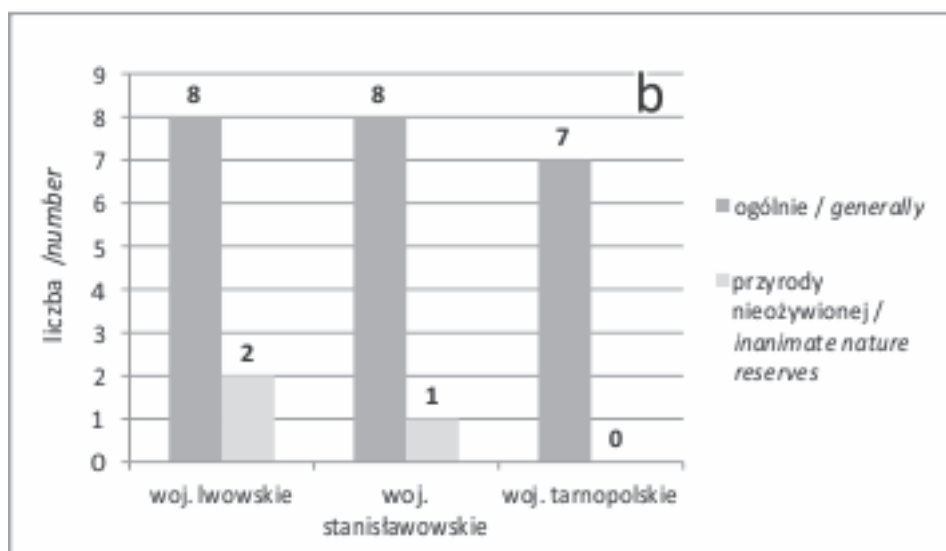
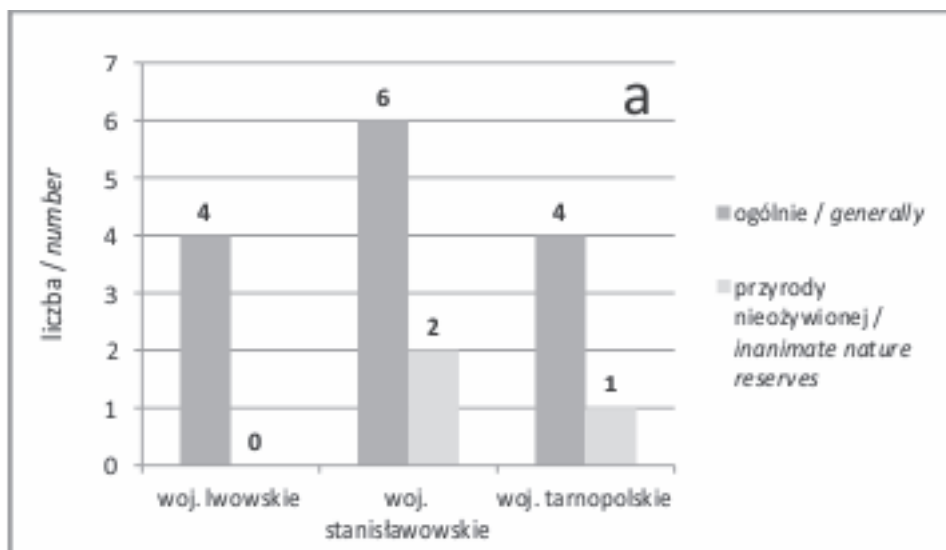


**Ryc. 11.** Liczba rezerwatów istniejących i planowanych w województwach: lwowskim, stanisławowskim i tarnopolskim w 1931 r. wg Wł. Szafera (1932a).

**Fig. 11.** Number of existing and planned reserves in the former Lwów, Stanisławów and Tarnopol Voivodeships in 1931, according to Władysław Szafer (1932a).

Jak to wyżej wykazano S. Kreutz (1932) specjalnie zajął się rezerwatami i pomnikami przyrody nieożywionej i wydzielił następujące ich typy:

1. rezerваты podziemne w kopalniach i kamieniołomach:
  - a. złoża minerałów np. na Wołyniu migmatyty i turmaliny (Kreutz 1932),
2. rezerваты – osobliwości przyrodnicze związane z działaniem erozji eolicznej i wodnej:
  - a. np.: „Przędki” koło Krosna (Świdziński 1932), skałki w Bubniszczu (Wasung 1934), grzyby skalne (Klimaszewski 1932),
  - b. np.: skałki gipsowe w Głuszkowie pod Horodenką lub Krzywczu koło Borszczowa oraz w Łokutkach pod Tłumaczem, a także w Międzyhorcach koło Halicza (Kuntze 1932; Wierdak 1932; Pawłowski 1937),



**Ryc. 12.** Liczba rezerwatów przyrody nieożywionej na tle rezerwatów istniejących (a) i planowanych (b) w województwach: lwowskim, stanisławowskim i tarnopolskim w 1931 r., wg Wł. Szafera (1932b).

**Fig. 12.** Number of inanimate nature reserves compared to existing (a) and planned (b) reserves in the Lwów, Stanisławów and Tarnopol Voivodeships in 1931, according to Władysław Szafer (1932a).

3. rezerwy związane z działaniem depozycji lodowcowej:
  - a. głazy morenowe, gliny, żwirowiska,
  - b. głazy narzutowe w zasięgu lądolodu północnego: np. Tarnowica, powiat Jaworów,
4. rezerwy związane z działaniem procesów peryglacjalnych:
  - a. np.: pokrywy blokowe w Gorganach – np. na szczytach Chomiaka i Siniaka (Ryc. 9),
5. rezerwy – meteorytowe np. koło Pułtuska, gdzie w 1868 spadło 600 kg meteorytów (Kreutz 1932).

Kreutz (1932) zwracał szczególną uwagę na potrzebę ochrony przyrody nieożywionej. Podkreślał, że „*jeżeli chcemy zachować jakieś obiekty żyjące w stanie naturalnym, to musimy zachować i ramy, wśród których one żyją i do których się dostosowały. Chronimy więc osobliwości lub pomniki przyrody, wyróżniające się swą istotą, postacią, czy też historią. Chronimy też i niepozorne formy w terenie, zasługujące na zbadanie naukowe.*” W celu lepszego przygotowania informacji o ciekawych stanowiskach występowania obiektów przyrody nieożywionej w 1927 r. prof. St. Kreutz przygotował kwestionariusz dla Państwowego Instytutu Geologicznego (PIG), w sprawie wykazu miejsc występowania ważniejszych złóż minerałów, skał oraz skamieniałości w obrębie Rzeczypospolitej (Kreutz 1927).

Kwestionariusz okazów przyrody nieożywionej dotyczył następującej problematyki:

- A. złoża mineralne, ich położenie, literatura, czy jest eksploatacja, minerały towarzyszące, geneza złoża,
- B. czy w omawianym terenie są jaskinie: ich stan, nacieki, wartość naukowa,
- C. kopalnie: jakie są, wartość naukowa z punktu widzenia ochrony przyrody,
- D. głazy narzutowe: wielkość, rodzaj skały,
- E. egzotyki (jak przy eratykach)
- F. meteoryty: wszelkie wiadomości
- G. skamieniałości: zasługujące na szczególną uwagę.

Materiały tego typu ułatwiały zebranie jednolitych informacji o miejscach występowania ważniejszych złóż minerałów, skał, skamieniałości i form geomorfologicznych. Obiekty tego typu w późniejszym okresie można było odpowiednio wykorzystywać czy też chronić przed zniszczeniem (Kreutz 1927, 1932). Autor wiele razy podkreślał, że w naszym kraju jest wiele rzeczy godnych uwagi pod względem przyrodniczym. Poznanie takich pomników jest niejako wstępem do studiowania przyrody ojczystej, z którą jesteśmy nierozzerwalnie związani. Przygotowywanie spisu takich obiektów dla każdego województwa ułatwi poznanie przyrody ojczystej społeczeństwu, a zwłaszcza młodzieży (Kreutz 1932).



## Przykłady rezerwatów przyrody nieożywionej w okresie przedwojennej Polski

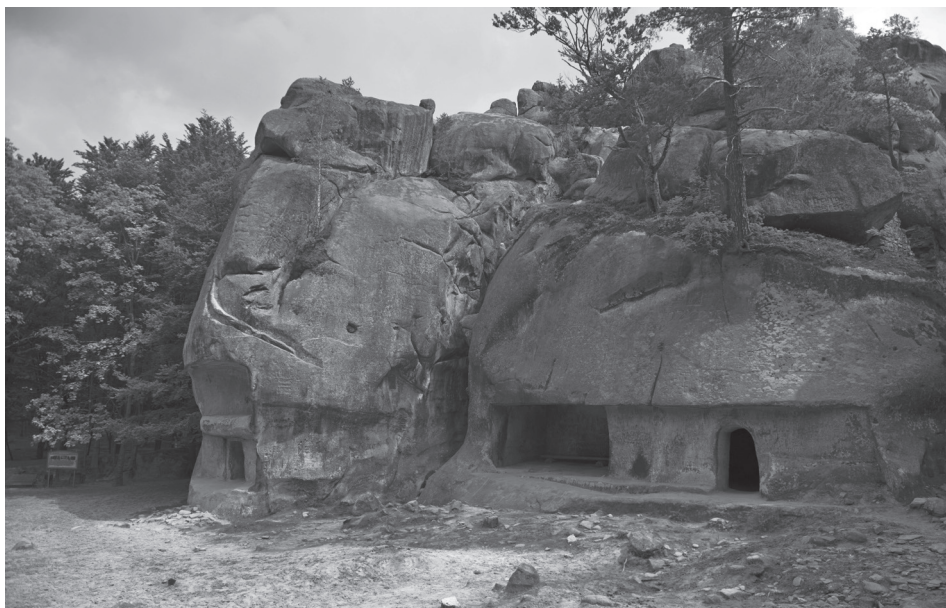
Rezerваты z zakresu przyrody nieożywionej były stosunkowo liczne i obejmowały głównie różne formy skalne – przeważnie były to osobliwości przyrodnicze związane z działaniem erozji eolicznej i wodnej (Kreutz 1932). Do takiego typu należały skalne: rezerwat w Bubniszczu, rezerwat Wielki Kamień w Gołogórach, rezerwat „Prządki” koło Krosna, grzyb skalny w Bukowcu (koło Leksandrowej). W niniejszym opracowaniu przedstawiamy dla przykładu wybrane najstarsze rezerваты tego typu.

Rezerwat w Bubniszczu (współcześnie nazywany Skałami Dobosza –[http://www.wikiwand.com/uk/Природно-заповідний\\_фонд\\_Івано-Франківської\\_області](http://www.wikiwand.com/uk/Природно-заповідний_фонд_Івано-Франківської_області); Rąkowski 2005) położony jest koło Doliny w dawnym województwie stanisławowskim u zbiegu granic gmin Bubniszcza, Polanicy i Truchanowa. Jest to grupa skał rozmieszczona na grzbiecie ok. 1 km długości, nazywana przez ludność miejscową „Kamieniem”. Znana jest w literaturze jako „bołdy polanickie” (Wasung 1934). Słowo „bołd” wg Karłowicza oznacza skałę odosobnioną, bałwaniastego kształtu (vide Wasung 1934). Formy skalne zbudowane są z gruboławicowego eocenijskiego piaskowca bryłowego typu jamneńskiego (od Jamna nad Prutem) (Ryc. 13). Dzięki szczelinom ciosowym dzielą się one na wielkie bloki i bryły skalne. Na skutek wietrzenia te wielkie formy są zaokrąglone. Piaskowce te charakteryzują się stosunkowo dużą porowatością, niezbyt dużą zwięzłością. Są drobnoziarniste z lepszczem ilasto-krzemionkowym (Wasung 1934). Formy skalne w Bubniszczu składają się z szeregu pojedynczych bołdów o wysokości do 40 m (Ryc. 14). W skałach tych zostały wykute komory i pomieszczenia mieszkalne, których historia sięga czasów przedchrześcijańskich i najazdów tatarskich (Wasung 1934; Ossendowski 1939). Część terenu chroniona była już od 1907 r. (Szafer 1932a). Staraniem Polskiego Towarzystwa Tatrzańskiego (PTT) powstał tu projekt rezerwatu. W tym celu część terenu PTT wykupiło od miejscowych chłopów (0,78 ha), 54,61 ha przekazano z własności Skarbu Państwa, a część terenu włączono z gminy Bubniszcze. W sumie rezerwat zajmował w początkowym etapie 69,8 ha, później 106,92 ha (Szafer 1932 a). W powstaniu tego rezerwatu pomogli: dyrektor Lasów Państwowych we Lwowie, Starosta powiatu Dolina oraz naczelnik stacji kolejowej, który pomagał w trudnych pertraktacjach z właścicielami (Wasung 1934). Tego typu postawa i zrozumienie potrzeby ochrony przyrody w społecznościach lokalnych potrzebne są również współcześnie. Obecnie Rezerwat koło wsi Bubniszcze obejmuje 5 grup skalnych: 1. Skały Dobosza – Zamek wznoszące się do 650 m n.p.m., 2. Dzikie Sady, 3. Kamień pod Źródłem, 4. Kamień na stoku góry Pohar, 5. Skały nad rzeką Sukiel (Łoza 2015). Najwyższe skałki sięgają 80 m wysokości względnych.



**Ryc. 13.** Skaly Dobosza – rezerwat współczesny (Fot. Tomasz Winnicki).

**Fig. 13.** Skeli Dovbusha – present-day reserve (Phot. Tomasz Winnicki).



**Ryc. 14.** Bubnyszche – skałki w obrębie rezerwatu utworzonego w okresie międzywojennym (Fot. Tomasz Winnicki).

**Fig. 14.** Bubnyszche – rocks within a reserve created in the interwar period (Phot. Tomasz Winnicki).

Innym przykładem obszarów chronionych są formy skalne w rejonie Woronia-ków ([https://uk.wikipedia.org/wiki/Природнозаповідний\\_фонд\\_Львівської\\_області](https://uk.wikipedia.org/wiki/Природнозаповідний_фонд_Львівської_області)). Jest to pasmo wzgórz o długości ok. 70 km na wschód od Złoczowa, w północnej części Wyżyny Podolskiej (Rąkowski 2006). Na południe grzbiet ten przechodzi w bezleśny płaskowyż. Woroniaki to grzbiety zalesione o spłaszczonych wierzchołkach i stromych stokach. Obszar ten jest rozczłonkowany i składa się z kilku wzniesień, sięgających do 467 m n.p.m., np. Kamienna Góra. W obszarze tym występują rezerваты skalne takie jak Trójnóg pod Litowiskiem w pobliżu źródeł Styru (Ryc. 15), czy Diabli Kamień koło Podkamienia. Obiekty te były chronione od XIX wieku w dobrach Wł. Dzieduszyckiego.

Kolejnym przykładem rezerwatu skalnego jest Rezerwat „Wielki Kamień” w Gołogórach, zbudowanych z piaskowców i wapieni. W rezerwacie tym odsłaniają się zwietrzałe wychodnie piaskowca. Rezerwat położony jest koło wsi Lacie (obecnie wieś Czerwone – nazwa nadana po II wojnie światowej, Rąkowski 2006). Forma skalna (Ryc. 16) położona jest w bukowym lesie na grzbiecie Gołogór stromo opadających w stronę Małego Polesia. Współcześnie jest to rezerwat geologiczny ([https://uk.wikipedia.org/wiki/Природнозаповідний\\_фонд\\_Львівської\\_області](https://uk.wikipedia.org/wiki/Природнозаповідний_фонд_Львівської_області)). Grzbiet ten stanowi granicę między dorzecziami Bugu i Dniestru. W strefie krawędziowej Gołogór występują też inne rezerваты takie jak „Wapniarka” czy „Łysa Góra”.



Ryc. 15. Trójnóg (Fot. Tomasz Winnicki).

Fig. 15. Tripod Rock (Phot. Tomasz Winnicki).





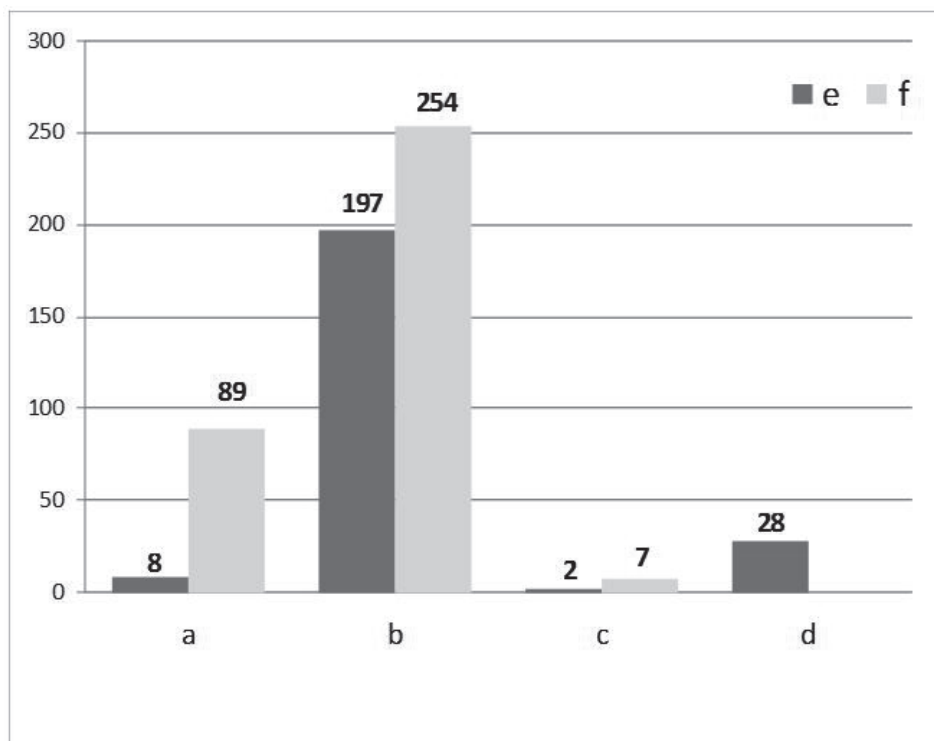
**Ryc. 16.** Rezerwat Wielki Kamień w Gologórach (Fot. Tomasz Winnicki).

**Fig. 16.** Big Stone Reserve in the Holohory (Photo: Tomasz Winnicki).

## System ochrony przyrody w Polsce i Ukrainie po II wojnie światowej i rozmieszczenie obiektów chronionych

Po II wojnie światowej zmieniły się granice państwowe i systemy ochrony przyrody. Na szczęście po obu stronach granicy są ludzie, którym idea ochrony przyrody jest bardzo bliska i rozumiana jest jako powinność patriotyczna. Podczas XXVII Międzynarodowej Konferencji w Ustrzykach Dolnych wykazano, że w ostatnim 100-leciu wyraźnie przybyło obiektów chronionych. Wiele z nich wymaga dalszych badań i lepszej ochrony. Dotyczy to również przyrody nieożywionej. Z dawnych trzech województw w II Rzeczypospolitej (Ryc. 1), powstały 4 jednostki administracyjne. W granicach Polski pozostało województwo podkarpackie, a w granicach Ukrainy trzy obwody: lwowski, iwanofrankowski i tarnopolski. W ramach systemu ochrony przyrody w Polsce (według ustawy o ochronie przyrody), tworzone są: parki narodowe, rezerваты przyrody, parki krajobrazowe, obszary chronionego krajobrazu, obszary Natura 2000, pomniki przyrody, stanowiska dokumentacyjne i użytki ekologiczne (Ryc. 17–20). W ramach systemu ochrony przyrody na Ukrainie tworzone są:

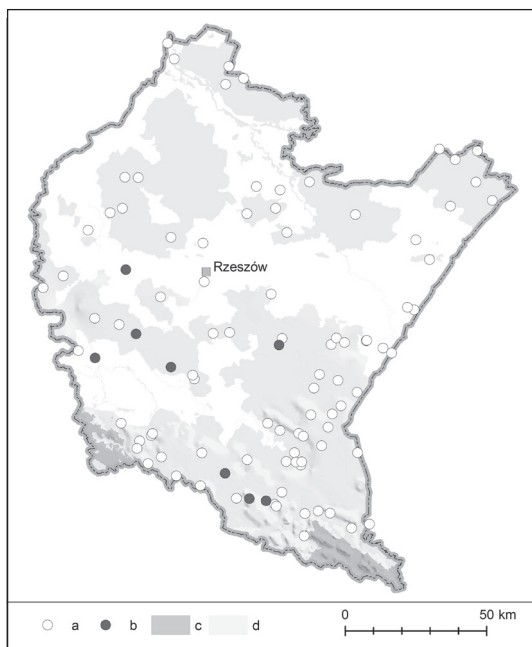
- zapowiedniki (Природний заповідник) – jest to najwyższa wielkoobszarowa forma ochrony przyrody, nie mająca odpowiednika w Polsce, można je porównać do obszarów ochrony ścisłej w parku narodowym,



**Ryc. 17.** Rezerwy, użytki ekologiczne, zespoły przyrodniczo-krajobrazowe i stanowiska dokumentacyjne w woj. podkarpackim (stan na rok 2018). a – rezerwy, b – użytki ekologiczne, c – zespoły przyrodniczo-krajobrazowe, d – stanowiska dokumentacyjne, e – przyrody nieożywionej, f – pozostałe. Na podstawie danych GDOŚ (zmienione).

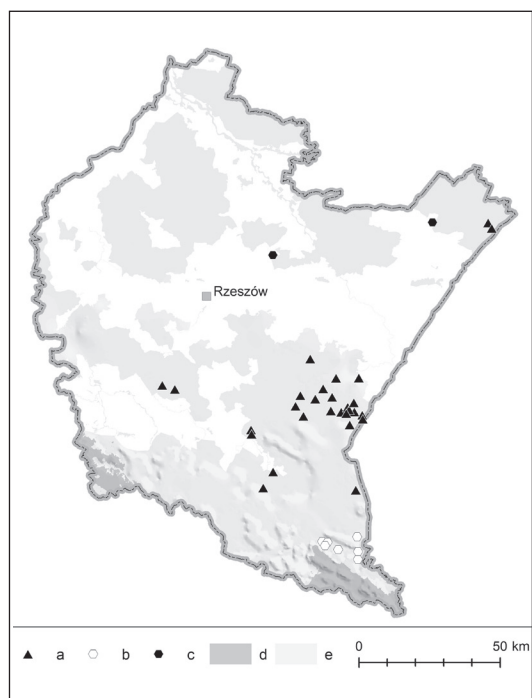
**Fig. 17.** Reserves, protected ecosystem sites, nature and landscape complexes, and geological 'documenting' sites in the Podkarpackie Voivodeship (2018). a – reserves, b – protected ecosystems, c – nature and landscape complexes, d – geological 'documenting' sites, e – geological nature sites, f – other. Based on data of the General Directorate for Environmental Protection (revised).

- parki narodowe (Національний природний парк) – jest to wielkoobszarowa forma ochrony przyrody, ale o nieco niższej randze i rygorach ochrony niż w Polsce, o statusie pośrednim między polskim parkiem narodowym a krajobrazowym,
- regionalne parki krajobrazowe (Регіональний ландшафтний парк) – wielkoobszarowa forma ochrony mniej rygorystyczna niż polski park krajobrazowy,
- zakazniki (заказник) – podobny status jak polski rezerwat przyrody, ma określony typ: np. botaniczny, historyczno-kulturowy,



**Ryc. 18 a.** Obszary chronione w woj. podkarpackim (stan na rok 2018). a – rezerwat przyrody ożywionej, b – rezerwat przyrody nieożywionej, c – park narodowy (jednocześnie obszar Natura 2000), d – obszar Natura 2000, park krajobrazowy lub obszar chronionego krajobrazu. Na podstawie danych GDOŚ (zmienione).

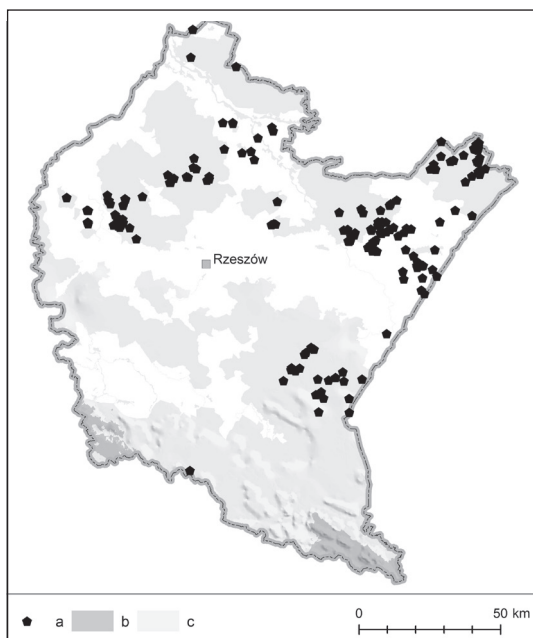
**Fig. 18 a.** Protected areas in the Podkarpackie Voivodeship (2018). a – biological nature reserve, b – geological nature reserve, c – national park (also a Natura 2000 site), d – Natura 2000 site, landscape park or protected landscape area. Based on data of the General Directorate for Environmental Protection (revised).



**Ryc. 18 b.** Obszary chronione w woj. podkarpackim (stan na rok 2018). a – stanowisko dokumentacyjne przyrody nieożywionej, b – zespół przyrodniczo-krajobrazowy przyrody ożywionej, c – zespół przyrodniczo-krajobrazowy przyrody nieożywionej, d – park narodowy (jednocześnie obszar Natura 2000), e – obszar Natura 2000, park krajobrazowy lub obszar chronionego krajobrazu. Na podstawie danych GDOŚ.

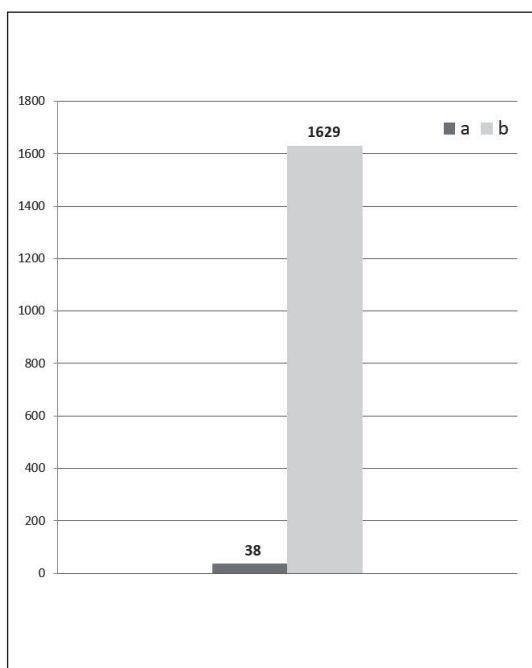
**Fig. 18 b.** Protected areas in the Podkarpackie Voivodeship (2018). a – geological nature 'documenting' site, b – biological nature and landscape complex, c – geological nature and landscape complex, d – national park (also a Natura 2000 site), e – Natura 2000 site, landscape park or protected landscape area. Based on data of the General Directorate for Environmental Protection.





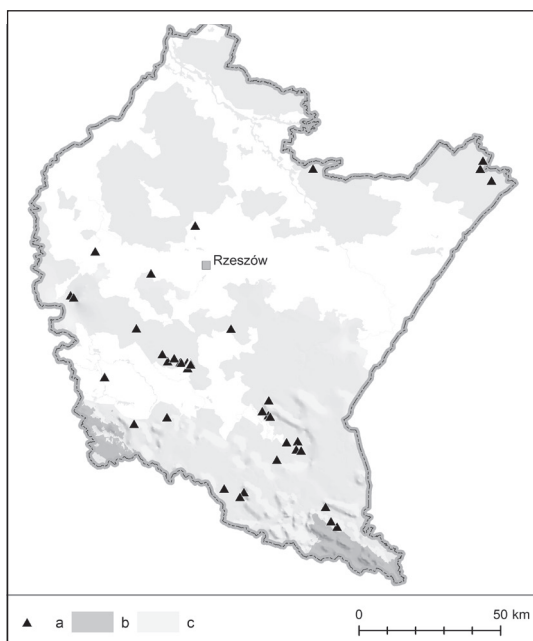
**Ryc. 18 c.** Obszary chronione w woj. podkarpackim (stan na rok 2018). a – użycie ekologiczne przyrody nieożywionej, b – park narodowy (jednocześnie obszar Natura 2000), c – obszar Natura 2000, park krajobrazowy lub obszar chronionego krajobrazu. Na podstawie danych GDOŚ.

**Fig. 18 c.** Protected areas in the Podkarpackie Voivodeship (2018). a – geological nature protected ecosystem, b – national park (also a Natura 2000 site), c – Natura 2000 site, landscape park or protected landscape area. Based on data of the General Directorate for Environmental Protection.



**Ryc. 19.** Pomniki przyrody w woj. podkarpackim (stan na rok 2018). a – przyrody nieożywionej (w tym 35 obiektów z rodzaju: wodospad, źródło, jaskinia, skałka, głaz narzutowy oraz 3 obiekty z rodzaju inne), b – pozostałe. Na podstawie danych GDOŚ (Centralny Rejestr Form Ochrony Przyrody, Geoserwis).

**Fig. 19.** Natural monuments in the Podkarpackie Voivodeship (2018). a – geological nature monuments (including 35 sites representing the following types of feature: waterfall, source, cave, rock, erratic boulder, and 3 features of the 'other' type), b – others. Based on data of the General Directorate for Environmental Protection (Central Register of the Forms of Nature Protection, Geoserwis).



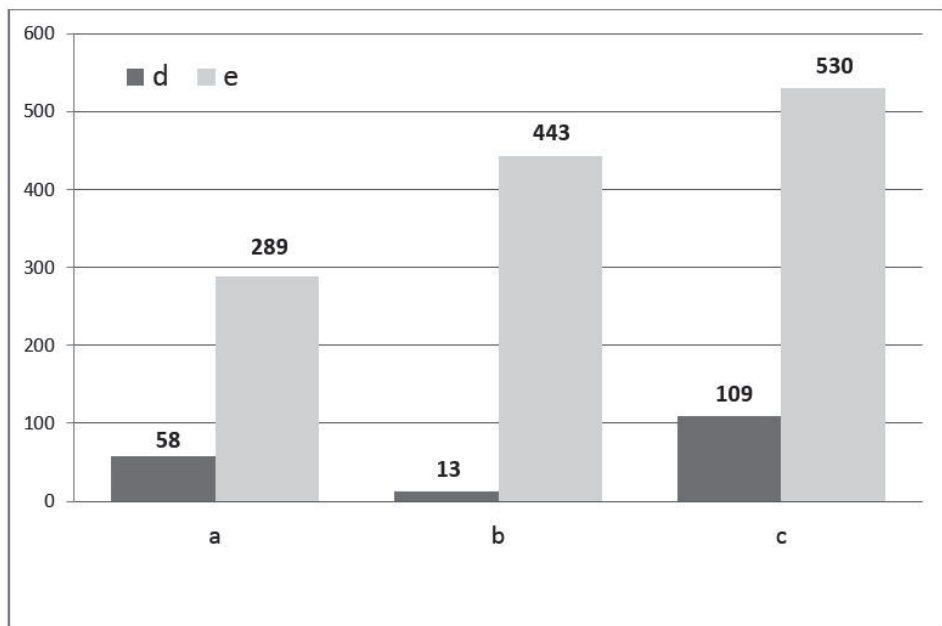
**Ryc. 20.** Obiekty chronione w woj. podkarpackim (stan na rok 2018). a – pomnik przyrody nieożywionej, b – park narodowy (jednocześnie obszar Natura 2000), c – obszar Natura 2000, park krajobrazowy lub obszar chronionego krajobrazu. Na podstawie danych GDOŚ.

**Fig. 20.** Protected areas in the Podkarpackie Voivodeship (as of 2018). a – geological nature monument, b – national park (also a Natura 2000 site), c – Natura 2000 site, landscape park or protected landscape area. Based on data of the General Directorate for Environmental Protection.

- pomniki przyrody (пам'ятка природи) – to typy małych rezerwatów o ściśle określonej powierzchni lub ograniczone do pojedynczych obiektów,
- chronione uroczyska (Заповідне урочище) – obszary chronione o statusie podobnym do użytków ekologicznych (Ryc. 21–24).

W granicach Polski w województwie podkarpackim są dwa parki narodowe, 97 rezerwatów, 451 użytków ekologicznych oraz 1629 pomników przyrody. Formy ochrony przyrody nieożywionej stanowią wśród nich niestety niewielką liczbę (Ryc. 17, 19–20). Rezerваты przyrody nieożywionej stanowią 8,2% obiektów chronionych, pomniki przyrody tylko 2,3%, użytki ekologiczne 43,7%, a zespoły przyrodniczo-krajobrazowe 22,2%, natomiast stanowiska dokumentacyjne 100%. Wymienione formy ochrony przyrody w województwie podkarpackim rozmieszczone są stosunkowo równomiernie (Ryc. 18a–20). W pewnym stopniu wyróżniają się obszary o zróżnicowanej rzeźbie i zalesione np. Bieszczady, Pogórze Przemyskie i Roztocze (Ryc. 18 a, b, c, 20). W regionach tych jest jeszcze wiele ciekawych obiektów przyrody nieożywionej godnych uwagi z punktu ochrony przyrody, dotyczy to przełomowych odcinków dolin, odcinków koryt rzecznych, fragmentów grzbietów, szczególnie z formami skalnymi jak i dużych osuwisk.

Po stronie ukraińskiej istnieje stosunkowo dużo obiektów chronionych, szczególnie są to parki narodowe i rezerваты (Ryc. 21–24). Obiekty te są rozmieszczone nierównomiernie w poszczególnych obwodach (Ryc. 21). Im bardziej na wschód jest ich więcej. Najwięcej wielkoobszarowych obiektów chronionych jest w obwodzie iwanofrankowskim (Ryc. 23), a rezerwatów w obwodzie tar-



**Ryc. 21.** Rezerwy przyrody w wybranych obwodach Ukrainy (stan na rok 2018). a – obwód lwowski, b – obwód iwanofrankiwski, c – obwód tarnopolski, d – przyrody nieożywionej, e – pozostałe. Na podstawie danych: <https://uk.wikipedia.org/wiki>, <http://www.wikiwand.com>

**Fig. 21.** Nature reserves in selected Ukrainian districts (2018). a – Lvov district, b – Ivano-Frankivsk district, c – Tarnopol district, d – geological nature sites, e – others. Based on: <https://uk.wikipedia.org/wiki>, <http://www.wikiwand.com>

nopolskim (Ryc. 24). Podobnie jak w Polsce rezerwy przyrody nieożywionej są zdecydowanie mniej liczne w stosunku do rezerwatów przyrody ożywionej. Rezerwy te stanowią maksymalnie 17% w obwodzie tarnopolskim, 16,7% w obwodzie lwowskim i 2,8% w obwodzie iwanofrankowskim (Ryc. 21).

Wielkoobszarowe formy ochronne jak to wykazano wyżej są liczbowo i obszarowo zróżnicowane (Ryc. 21–24). W obwodzie lwowskim jest ich 7, w iwanofrankowskim jest 8, a w tarnopolskim 3. Parki narodowe i rezerwy na Ukrainie, w większości zostały utworzone w miejscach, gdzie prace nad ich utworzeniem rozpoczęto jeszcze w okresie międzywojennym. Szereg obszarów chronionych powstało po II wojnie światowej w miejscach, w których wcześniej takich obiektów nie planowano. Tematyka wielkoobszarowych form ochrony przyrody w wymienionych wyżej obwodach wymaga dalszych opracowań. Informacje o tych obiektach są rozproszone, często nieścisłe. Ich zebranie byłoby bardzo ciekawe dla osób interesujących się tymi rejonami, zachęciłoby też do ich odwiedzenia.



Ryc. 22. Wielkoobszarowe formy ochrony w obwodzie lwowskim w 2018 r. (<https://uk.wikipedia.org/wiki>).

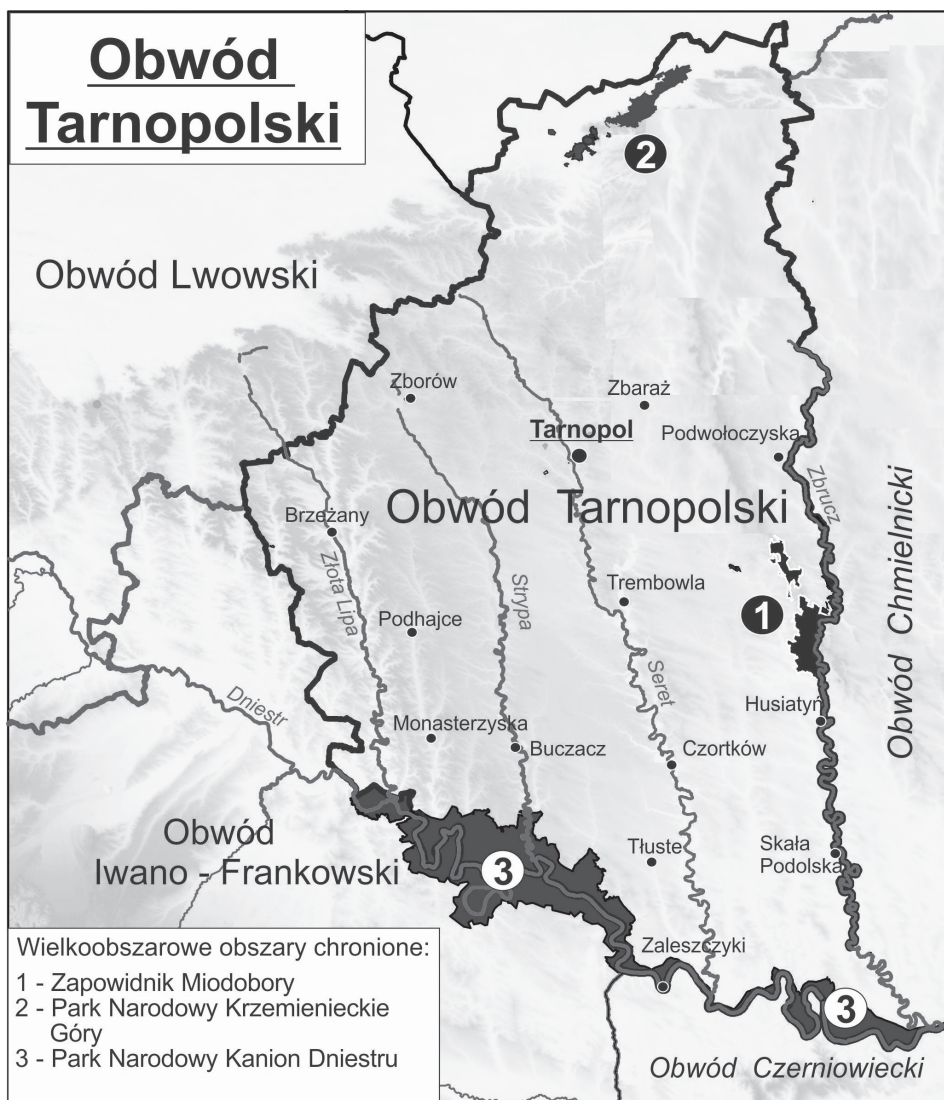
Fig. 22. Large-scale protection areas in the Lviv Oblast in 2018 (<https://uk.wikipedia.org/wiki>).



**Ryc. 23.** Wielkoobszarowe formy ochrony w obwodzie ivanofrankowskim w 2018 r. (<http://www.wikiwand.com.ua>).

**Fig. 23.** Large-scale forms of protection in the Ivano-Frankivsk Oblast in 2018 (<http://www.wikiwand.com.ua>).





**Ryc. 24.** Wielkoobszarowe formy ochrony w obwodzie tarnopolskim w 2018 r. (<http://www.wikiwand.com.ua>).

**Fig. 24.** Large-scale forms of protection in the Ternopil Oblast in 2018 (<http://www.wikiwand.com.ua>).



## Wnioski ogólne

Od samego początku idei ochrony przyrody w międzywojennej Polsce przedstawiciele nauk o Ziemi bardzo aktywnie włączali się w ochronę przyrody na forum krajowym i międzynarodowym. Pracownicy naukowcy usystematyzowali przysze obiekty przyrody nieożywionej i podkreślali konieczność ochrony przyrody nieożywionej na równi z przyrodą ożywioną. Brali aktywny udział nad opracowywaniem propozycji parków narodowych lub byli ich wnioskodawcami. Uważali, że ochrona przyrody musi przeniknąć do najszerszych warstw społeczeństwa, jeżeli ma osiągnąć swe cele – dla dobra całego Narodu. W okresie międzywojennym funkcjonowała idea – „nie ma miłości Ojczyzny bez miłości i ochrony przyrody ojczystej – ucząc kochać i szanować przyrodę krzewimy miłość Ojczyzny”. Istnieje wiele przykładów osób funkcyjnych jak np.: wojewoda, starosta, wójt, naczelnik stacji kolejowej, nauczyciele, księża, naukowcy, którzy byli często propagatorami ochrony przyrody i przekonywali innych o potrzebie jej zachowania.

Na ziemiach dawnych województw lwowskiego, stanisławowskiego i tarnopolskiego, współcześnie należących do Ukrainy, powołano wiele obiektów chronionych, zarówno tych planowanych przed II wojną, jak i nowych. Jest to wyraźny postęp w ochronie przyrody w tych krajach, w stosunku do czasów przedwojennych. Świadczy to również o tym, że idea ochrony przyrody, zaszczerpiona w tych regionach 100 lat temu przez kilka pokoleń przyrodników, rozwijana jest nadal. Wiele problemów pozostało nadal do rozwiązania jak np. doskonalenie podstaw prawno-organizacyjnych związanych z ochroną przyrody czy też wyęzionej współpracy międzynarodowej w celu ochrony cennych obiektów przyrody ożywionej i nieożywionej.

## Literatura

- Domaniewski J. 1925. W sprawie ochrony Tatr. *Ochrona Przyrody* 5: 41–48.
- Gajewski W. 1931. Szczątki flory pierwotnej w jarze Dniestru. *Ochrona Przyrody* 11: 10–40.
- Goetel W. 1932. Parki narodowe w Polsce. W: W. Szafer (red.), *Skarby przyrody i ich ochrona*, Warszawa, s. 273–293.
- Klimaszewski M. 1932. „Grzyby skalne” na Pogórzu Karpackim między Rabą a Dunajcem. *Ochrona Przyrody* 12: 64–70.
- Kondracki J. 1989. *Karpaty*. Wyd. Szkolne i Pedagogiczne. Warszawa, 262 s.
- Kostyrko J. 1933. Czarnohorski Park Narodowy. *Wierchy* 11: 131–146.
- Kreutz S. 1925. W sprawie ochrony przyrody nieożywionej. *Ochrona Przyrody* 5: 58–68.
- Kreutz S. 1927. Kwestionariusz w sprawie okazów przyrody nieożywionej opracowany przez prof. St. Kreutza. Komisja P.I.G. dla spraw ochrony przyrody. *Ochrona Przyrody* 7: 133.
- Kreutz S. 1932. *Ochrona przyrody nieożywionej*. W: W. Szafer (red.), *Skarby przyrody i ich ochrona*, Warszawa, s. 223–247.

- Krzemień K. 1999. Jerzy Smoleński (1881–1940). W: B. Kortus, A. Jackowski, K. Krzemień (red.), *Geografia w Uniwersytecie Jagiellońskim 1849–1999, Wybitni geografowie Uniwersytetu Jagiellońskiego*. Kraków, 2: 51–67.
- Kulczyński S., Kozikowski A., Wilczyński T. 1926. Czarna Hora jako rezerwat przyrodniczy. *Ochrona Przyrody* 6: 23–34.
- Kuntze R. 1932. Notatka o faunie wzgórza nad Międzyhorcami w okolicy Halicza, *Ochrona Przyrody* 12: 54–57.
- Łoza K. 2015. *Skały Dobosza*, Lwów.info.
- Nesteruk J., Nesteruk N. 1995. Niektóre problemy organizacji obszarów chronionych w Karpatach Ukraińskich. *Łąj* 10: 94–99.
- Nesteruk J. 1999a. Ochrona przyrody w Czarnohorze. Historia stan współczesny i perspektywy. *Łąj* 18: 73–90.
- Nesteruk J. 1999b. Istorio ochrony prirody w Czornohori. *Praci Naukowoho Towaristwa imeni Shevchenka* 3: 254–261.
- Olszański M., Rymarowicz L. 1993. *Powroty w Czarnohorę*, Rewasz, 126 s.
- Ossendowski F. A. 1939. *Karpaty i Podkarpacie*. Wyd. Polskie R. Wegnera, Poznań, 214 s.
- Pawłowski B. 1937. Zagadnienie ochrony szaty roślinnej Gór Czywczyńskich. *Ochrona Przyrody* 17: 93–109.
- Pazdro Z. (przy współpracy członków ekspedycji geologiczno-petrograficznej J. Tokarskiego). 1934. *Mapa geologiczna Gór Czywczyńskich w skali 1: 25 000*, Książnica – Atlas we Lwowie.
- Ptaszycka-Jackowska D. 2015. Zasługi Jerzego Smoleńskiego w zakresie ochrony przyrody oraz planowania przestrzennego i regionalnego. W: J. Smoleński 1881–1940, *Polska Akademia Umiejętności, Archiwum Nauki PAN i PAU, W Służbie Nauki* 25: 85–92.
- Rąkowski G. 2005. *Wołyń. Przewodnik krajoznawczo-historyczny po Ukrainie Zachodniej. Część I*, Rewasz, Pruszków, 464 s.
- Rąkowski G. 2006. *Podole. Przewodnik krajoznawczo-historyczny po Ukrainie Zachodniej. Część II*, Rewasz, Pruszków, 463 s.
- Smoleński J. 1910. O powstaniu północnej krawędzi podolskiej i o roli morfogenetycznej młodszych ruchów Podola. *PAU. Kraków*, 39 s.
- Smoleński J. 1929. La protection de la vallée du Dniestr à la frontière de la Pologne et de la Roumanie et le projet du Parc Nationale des trois Etats à Czywczyn. W: *Comtes Rendus du Congrès Scientifiques des représentants de la Roumanie, la Tschechoslovaquie et la Pologne, touchant la protection de la nature sur les terrains limitrophes des états, tenu à Cracovie le 13 et 14 décembre 1929*, Państw. Rada Ochr. Przyr. 27: 42–47.
- Smoleński J. 1932. Ochrona krajobrazu. W: W. Szafer (red.), *Skarby przyrody i ich ochrona*, Warszawa, s. 37–49.
- Szafer W. 1932a. Rezerwaty w Polsce, W: W. Szafer (red.), *Skarby przyrody i ich ochrona*, Warszawa, s. 294–317.
- Szafer W. 1932b. O parkach narodowych, W: W. Szafer (red.), *Skarby przyrody i ich ochrona*, Warszawa, s. 65–80.
- Świdziński H. 1932. Projekt rezerwatu „Prządku pod Krosnem. *Ochrona Przyrody* 12: 58–64.
- Wasung A. 1934. Rezerwat w Bubniszczu. *Ochrona Przyrody* 14: 149–158.

- Wierdak S. 1932. O ochronę skał gipsowych i otaczającej je halawy w Międzyzorcach. *Ochrona Przyrody* 12: 51–54.
- Wodiczko A. 1932. Ochrona przyrody w szkole. W: W. Szafer (red.), *Skarby przyrody i ich ochrona*, Warszawa, s. 318–334.
- [http://www.wikiwand.com/uk/Природно-заповідний\\_фонд\\_Івано-Франківської\\_області](http://www.wikiwand.com/uk/Природно-заповідний_фонд_Івано-Франківської_області), Spis rezerwatów przyrody w obwodzie Iwano-frakivskim
- [https://uk.wikipedia.org/wiki/Природно\\_заповідний\\_фонд\\_Львівської\\_області](https://uk.wikipedia.org/wiki/Природно_заповідний_фонд_Львівської_області)
- <http://ecoternopil.gov.ua/index.php/pryrodni-resursy/pryrodno-zapovidnyi-fond/merezha-pzf>, Мережа природно-заповідного фонду

## Summary

Once Poland regained independence after the First World War, Polish naturalists quickly engaged in promoting the idea of nature concentration both in Poland, and internationally. Scientists systematized objects of inanimate nature emphasizing the need to protect them to the same extent as living nature. They participated actively in defining proposals of new national parks or were formal initiators of their creation. They believed that in order to achieve its purposes, nature protection must be propagated among as broad a public as possible for the good of the entire Nation. The prevailing idea in the interwar period was that “there is no love of the motherland without love and protection of our native nature – by teaching how to love and respect nature, we promote the love of our Motherland”. There are numerous examples of voivodes, starosts, railway stationmasters, teachers, priests, scientists who were propagators of the conservation of nature and convinced others of the need to preserve it.

A number of protected natural sites, both those planned before the Second World War and new ones, have been formally established in the territories of what used to be Lwów, Stanisławów and Tarnopol Voivodships, which are currently parts of Ukraine and Poland. This marks clear progress in nature conservation in Poland and Ukraine compared to the pre-war period. It also proves that the idea of nature conservation inculcated in these regions 100 years ago by several generations of naturalists continues to be cultivated and developed. Many challenges remain to be faced, for example, improving the legislative and organizational framework for nature conservation or intensifying international cooperation with a view to protecting valuable living and inanimate nature.