

6. Falkmer U., Jarhult J., Wersall P. et al. A systematic overview of radiation therapy effects in skeletal metastases // Acta Oncol. – 2003. – Vol. 42. – P. 620–633.
7. Harrington K.D. Metastatic disease of the spine // J Bone Joint Surg Am. – 1986. – Vol. 68. – P. 1110-1115.
8. Houfu Deng et al. Radiopharmaceutical (Sm-153-EDTMP) therapy of skeletal metastases: clinical application in 350 patients // The Journal of Radiology. August 2002, www.jradiology.org
9. Jensen A. et al. Incidence of bone metastases and skeletal-related events in breast cancer patients: A populationbased cohort study in Denmark // BMC Cancer. – 2011. – Vol. 11. – P. 29.
10. Kanis J.A. Bone and cancer: pathophysiology and treatment of metastases // Bone. – 1995. – Vol. 17. – P. 101–105.
11. Kosteva J., Langer C. Skeletal metastases of non-small cell lung cancer: advances in diagnosis and treatment. In Carbone D (ed): Lung Cancer Principles and Practices. - Philadelphia, PA: Lippincott Williams and Williams, 2003. – P. 1–14.
12. Langdon J, Bernard J, Molloy S. Prophylactic stabilization of vertebral body metastasis at risk of imminent fracture using balloon kyphoplasty // Spine (Phila Pa 1976). - 2009. – Vol. 34. – P. 469-472.
13. Mendel E., Bourekas E., Gerszten P. et al. Percutaneous techniques in the treatment of spine tumors: what are the diagnostic and therapeutic indications and outcomes? // Spine (Phila Pa 1976). - 2009. – Vol. 34. – P. 93-100.
14. Sybil J. Biermann, Ginger E. Holt, et al. Metastatic Bone Disease: Diagnosis, Evaluation, and Treatment // J Bone Joint Surg Am. – 2009. – Vol. 91. – P. 1518-1530.
15. Ryken T.C., Eichholz K.M., Gerszten P.C., Welch W.C., Gokaslan Z.L., Resnick D.K. Evidence-based review of the surgical management of vertebral column metastatic disease Neurosurg Focus. – 2003. – Vol. 15(5). – P. 11.

## НАУЧНО-МЕТОДИЧЕСКИЕ ПРЕДПОСЫЛКИ ПРОТИВОРАКОВЫХ МЕРОПРИЯТИЙ НА ОСНОВЕ ЭПИДЕМИОЛОГИЧЕСКИХ ИССЛЕДОВАНИЙ НА ТЕРРИТОРИИ КРУПНОГО ПРОМЫШЛЕННОГО РЕГИОНА

**И.Р. Рахматуллина, А.М. Ханов, О.Н. Липатов,  
К.Ш. Ганцев, Г.Х. Ахмадуллина, Ш.Р. Кзыргалин**

**ГБОУ ВПО Башкирский государственный медицинский университет**

**Рахматуллина Ирина Робинзоновна,**

декан лечебного факультета БГМУ,  
д-р мед. наук, профессор кафедры онкологии с курсами  
онкологии и патологической анатомии ИПО,  
450000, Россия, Респ. Башкортостан, г. Уфа, ул. Ленина, д. 3,  
тел. 8 (347) 237-43-58,  
e-mail: rahmatullina@rambler.ru

**Ханов Айрат Мидхатович,**

д-р мед. наук, профессор кафедры онкологии с курсами  
онкологии и патологической анатомии ИПО,

**Липатов Олег Николаевич,**

зав. курсом онкологии и патологической анатомии ИПО,  
д-р мед. наук, профессор,

**Ганцев Камиль Шамилевич,**

д-р мед. наук, профессор кафедры онкологии с курсами  
онкологии и патологической анатомии ИПО,

**Ахмадуллина Гульнур Хайдарьяновна,**

заместитель декана лечебного факультета БГМУ по старшим  
курсам, канд. мед. наук,

**Кзыргалин Шамиль Римович,**

ассистент кафедры онкологии с курсами  
онкологии и патологической анатомии ИПО

В статье проанализированы показатели заболеваемости раком молочной железы, шейки матки и яичника в Республике Башкортостан с 1993 по 2002 гг. и с 2003 по 2012 гг. Проведен сравнительный анализ показателей первичной онкологической заболеваемости новообразованиями органов женской репродуктивной системы, получены закономерности уровня, динамики заболеваемости в разные годы в зависимости от возраста.

**Ключевые слова:** рак, молочная железа, яичник, шейка матки, заболеваемость, темп прироста.

## SCIENTIFIC AND METHODOLOGICAL BACKGROUND OF ANTI-CANCER ACTIVITIES ON THE BASIS OF EPIDEMIOLOGICAL STUDIES IN LARGE INDUSTRIAL REGION

**I.R. Rakhmatullina, A.M. Khanov, O.N. Lipatov,  
K.Sh. Gantsev, G.Kh. Akhmadullina, Sh.R. Kzyrgalin**

Bashkir State Medical University, Ufa

*In the article are the incidence of breast cancer, cervical and ovarian cancer in the Republic of Bashkortostan from 1993 to 2002 and from 2003 to 2012 analyzed. A comparative analysis of the performance of the primary cancer incidence neoplasms of the female reproductive system has done, level patterns the dynamics of disease in different years, depending on age are obtained.*

**Keywords:** cancer, breast, ovary, cervix, the incidence, the rate of growth.

### **Введение**

Злокачественные новообразования в настоящее время являются одной из главных медико-социальных проблем здравоохранения во всех развитых и во многих развивающихся странах, а противораковые мероприятия имеют важное государственное значение.

Злокачественные новообразования органов репродуктивной системы в РФ имели наибольший удельный вес в структуре онкологической заболеваемости женского населения за последние годы (в 2001 году – 36,2%, при этом опухоли половых органов составляли 16,9% всех злокачественных новообразований у женщин) [1]. В структуре заболеваемости злокачественными новообразованиями женского населения РФ в 2011 г. на долю рака молочной железы приходилось 20,4%, на долю новообразований органов женской половой системы – 17,3%. Заболеваемость раком молочной железы возросла с 59,15 на 100000 населения (2001 г., «грубые показатели») до 74,87 в 2011 году со среднегодовым темпом прироста 2,49. Абсолютное число впервые в жизни установленных диагнозов злокачественного новообразования молочной железы возросло с 45257 случаев в 2001 году до 57534 случаев в 2011 году. Следует отметить рост числа случаев впервые в жизни установленных диагнозов злокачественных новообразований женских половых органов с 39350 в 2001 г. до 48615 в 2011 г. [2].

Основной причиной смертности женского населения России от злокачественных новообразований за последние два десятилетия являлись опухоли органов репродуктивной системы: молочной железы и женских половых органов. Смертность от рака молочной железы возросла в РФ с 28,2 на 100000 населения (2001 г., «грубые показатели») до 30,35 на 100000 населения в 2011 г. Абсолютное число умерших от рака молочной железы увеличилось в РФ с 21592 в 2001 г. до 23320 в 2011 г., достигнув 17,3% в структуре смертности, от рака органов женской половой системы с 19794 до 20452, соответственно составив 15,1% в структуре смертности женщин от онкологических заболеваний в 2011 г.

В связи с актуальностью вышеизложенных вопросов и определяющего значения эпидемиологи-

ческих исследований для разработки противораковых мероприятий нами выполнено исследование по изучению заболеваемости раком молочной железы, шейки матки и яичников в Республике Башкортостан за двадцатилетний период с 1993 по 2002 гг. и с 2003 по 2012 гг. в сравнительном аспекте.

### **Материалы и методы**

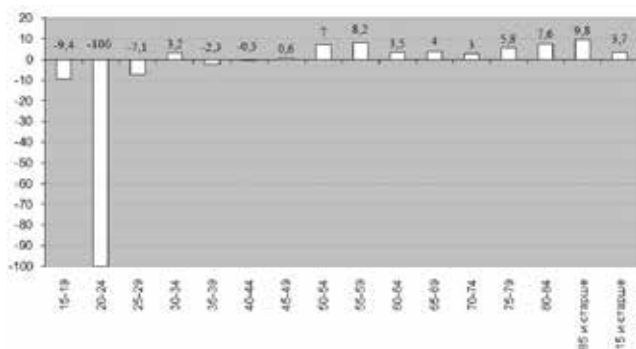
В задачи исследования входило изучение первичной онкологической заболеваемости от злокачественных новообразований органов репродуктивной системы за 20 лет (1993-2002 гг. и 2003-2012 гг.) женского населения РБ. Сбор информации осуществлялся путем выкопировки данных из отчетной формы №7 «Сведения о заболеваниях злокачественными новообразованиями». При сборе первичной информации использовали свод статистических и отчетных данных (форма №61-ж), извещения на больных с впервые в жизни установленным диагнозом злокачественного новообразования (форма № 090/у); форму №281; журналы учета, регистрации выявленных злокачественных новообразований, а также отчет о больных злокачественными новообразованиями (форма №35). Исследование проводилось сплошным методом. Были получены показатели первичной онкологической заболеваемости новообразованиями органов женской репродуктивной системы, закономерности уровня, динамики заболеваемости в разные годы в зависимости от возраста. Сведения о численности и половозрастном составе населения РБ были получены в Госкомстате РБ.

### **Результаты и обсуждение**

Характеризуя заболеваемость новообразованиями молочной железы женского населения РБ старше 15 лет с 1993 по 2002 гг., можно отметить следующее: усредненный «грубый» показатель заболеваемости составил 52,8 на 100 тыс. соответствующего населения, стандартизованный – 40,7 на 100 тыс. Наибольшие уровни «грубого» и стандартизованного показателя заболеваемости отмечены в возрастных группах 50-54 года (103 и 5,16 на 100000 населения) и 45-49 лет (99,9 и 6 на 100000 населения) (таблица 1).

Соотношение усредненного «грубого» и стандартизованного показателей заболеваемости женского населения РБ старше 15 лет к аналогичным показателям заболеваемости всего женского населения РБ составило 1,3.

Как видно на рис. 1, за рассмотренный период отмечено повышение уровня заболеваемости женского населения РБ старше 15 лет новообразованиями молочной железы в среднем на 3,7% в год. Наибольший среднегодовой темп прироста показателя заболеваемости был в группе 85 лет и старше (8,5%), высоким он также был в группах 55-59 лет (8,2%), 80-84 лет (7,6%), 50-54 года (7%). В возрастных группах женского населения 35-39 лет и 40-44 года заболеваемость убывала со средней скоростью 2,3 и 0,5% в год. Более значительная убыль показателя заболеваемости в группах женского населения 15-19 лет (9,4%), 20-24 года (100%) и 25-29 лет (7,1%) не повлияла на общую тенденцию его роста из-за низких показателей заболеваемости в указанных возрастных группах.



**Рис. 1. Среднегодовой темп прироста и убыли «грубых» показателей заболеваемости новообразованиями молочной железы возрастных групп взрослого женского населения РБ с 1993 по 2002 гг., %**

Усредненный «грубый» показатель заболеваемости новообразованиями молочной железы женского населения РБ старше 15 лет с 2003 по 2012 гг. составил 68,2 на 100 тыс. соответствующего населения, стандартизованный – 49,8, превысив таким образом аналогичные показатели за предыдущий период наблюдения (52,8 и 40,7 соответственно, за период 1993-2002 гг.). Наибольшие уровни «грубого» и стандартизованного показателя заболеваемости, в отличие от предыдущего десятилетнего периода наблюдения, отмечены в более старших возрастных группах: 60-64 года (154,1 и 6,2), 55-59 лет (145,8 и 5,8) (таблица 2).

Соотношение усредненного «грубого» и стандартизованного показателей заболеваемости женского населения РБ старше 15 лет к аналогичным показателям заболеваемости всего женского населения РБ составило 1,2.

Как следует из таблицы 3, за рассмотренный период отмечено повышение уровня интенсивного показателя заболеваемости женского населения РБ старше 15 лет новообразованиями молочной желе-

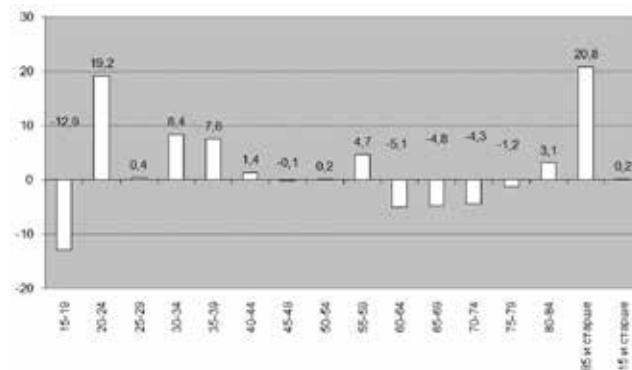
зы в среднем на 2,3% в год, что ниже аналогичного показателя за предыдущий период наблюдения (3,7%).

Наибольший среднегодовой темп прироста показателя заболеваемости был в группе 85 лет и старше (8,3%), как и в предыдущем периоде наблюдения, высоким он также был в группах 60-64 года (5,6%). Значительный темп прироста показателя заболеваемости в группе женского населения 25-29 лет (4,6%) не повлиял на общую тенденцию его роста из-за низких показателей заболеваемости в указанной возрастной группе. В возрастных группах женского населения 45-49 лет и 80-84 года заболеваемость убывала со средней скоростью 1,6 и 3,7% в год.

Усредненный «грубый» показатель заболеваемости женского населения РБ старше 15 лет новообразованиями шейки матки за период 1993-2002 гг. составил 18,6 на 100 тыс. соответствующего населения, стандартизованный – 14 на 100000 населения. Наибольшим «грубый» показатель заболеваемости был в возрастной группе 70-74 года (38,4 на 100000 населения), высоким он был и в группах 65-69 лет (36,0 на 100000 населения), 75-79 лет (34,5 на 100000 населения). Стандартизованный показатель заболеваемости был максимальным в возрастной группе 45-49 лет (1,52 на 100000 населения). Как следует из данных, представленных в таблице 4, заболеваемость нарастала прямо пропорционально возрасту, достигая максимального уровня «грубого» показателя в возрастной группе 70-74 года, и далее снижалась до 9,74 на 100000 населения в группе 85 лет и старше (таблица 4).

Соотношение усредненного «грубого» и стандартизованного показателей заболеваемости женского населения старше 15 лет к соответствующим показателям заболеваемости всего женского населения РБ составило 1,3.

Среднегодовой темп прироста заболеваемости новообразованиями шейки матки взрослого женского населения РБ за период 1993-2002 гг. составил 0,2% в год (рис. 2).



**Рис. 2. Среднегодовой темп прироста и убыли «грубых» показателей заболеваемости новообразованиями шейки матки возрастных групп взрослого женского населения РБ с 1993 по 2002 гг., %**

Наибольший среднегодовой темп прироста заболеваемости новообразованиями шейки матки отмечался в возрастных группах 85 лет и старше (в среднем на 20,8% в год) и 20-24 года (19,2%). Высоким темп прироста показателя был в группах 30-34 года (8,4%), 35-39 лет (7,6%). Наибольшая убыль показателя зафиксирована в группе 15-19 лет (12,9%), убывала заболеваемость в группах 60-64 года со средней скоростью 5,1% в год, 65-69 лет – со средней скоростью 4,8% в год, 70-74 года – со средней скоростью 4,3% в год.

Усредненный «грубый» показатель заболеваемости женского населения РБ старше 15 лет новообразованиями шейки матки за период 2003-2012 гг. составил 16,1 на 100 тыс. соответствующего населения, стандартизованный – 12,7 на 100 тыс. населения. Отмечено снижение уровня этих показателей по сравнению с предыдущим периодом наблюдения (18,8 и 14,0 на 100000 населения). Наибольшим «грубый» показатель заболеваемости был в возрастной группе 55-59 лет (28,0 на 100000 населения), высоким он был и в группах 60-64 лет (26,8 на 100000 населения), 65-69 лет (23,2 на 100000 населения), 70-74 года (23,2 на 100000 населения). Стандартизованный показатель заболеваемости был максимальным в возрастной группе 45-49 лет (1,3 на 100000 населения), как и в предыдущий период наблюдения. Заболеваемость также нарастала прямо пропорционально возрасту, достигая максимального уровня «грубого» показателя в возрастной группе 55-59 лет, оставаясь высокой в группах 60-64, 65-69, 70-74 года и далее снижалась до 10,6 на 100000 населения в группе 85 лет и старше.

Соотношение усредненного «грубого» и стандартизованного показателей заболеваемости женского населения старше 15 лет к соответствующим показателям заболеваемости всего женского населения РБ составило 1,2 (таблица 5).

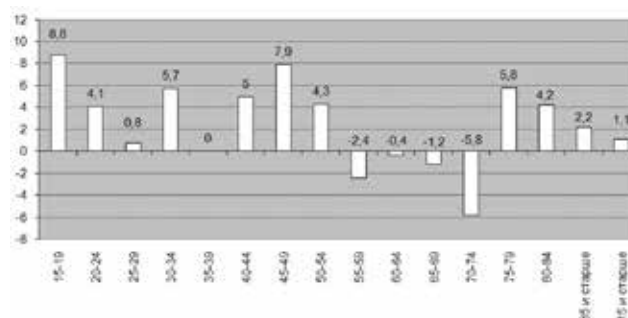
Среднегодовой темп прироста заболеваемости новообразованиями шейки матки женского населения РБ старше 15 лет за период 2003-2012 гг. составил 1,7% в год (таблица 6).

Наибольший среднегодовой темп прироста заболеваемости новообразованиями шейки матки отмечался в возрастных группах 35-39 лет (в среднем на 10,5% в год) и 60-64 года (3,4%). Наибольшая убыль показателя зафиксирована в группе 80-84 года (5%), убывала заболеваемость в группах 25-29 лет со средней скоростью 3% в год, 40-44 года – со средней скоростью 2,1% в год, 55-59 лет – со средней скоростью 1,9% в год.

Характеризуя заболеваемость взрослого женского населения РБ старше 15 лет новообразованиями яичника за 1993-2002 гг., можно отметить, что усредненный «грубый» показатель составил 15,0 на 100 тыс. соответствующего населения, стандартизованный – 11,3 на 100000 населения. Соотношение усредненного «грубого» и стандартизованного показателей заболеваемости женского населения РБ старше 15 лет и соответствующих показателей всего женского населения составило 1,3. Усредненный «грубый» показатель заболеваемости возрастал

прямо пропорционально возрасту, достигая максимального уровня в группе 70-74 года (34 на 100000 населения), далее снижался до 7,48 на 100000 населения в группе 85 лет и старше. Стандартизованный показатель также увеличивался прямо пропорционально возрасту, достигая максимума 1,34 на 100000 населения в группе 45-49 лет, далее имел тенденцию к снижению до 0,06 на 100000 населения в группе 85 лет и старше (таблица 7).

Как видно из рис. 3, заболеваемость новообразованиями яичника взрослого женского населения РБ за исследуемый период имела тенденцию к росту: за 1993-2002 гг. показатель прирастал в среднем на 1,1% в год.



**Рис. 3. Среднегодовой темп прироста и убыли «грубых» показателей заболеваемости новообразованиями яичника возрастных групп взрослого женского населения РБ с 1993 по 2002 гг., %**

Максимальным среднегодовой темп прироста был в возрастных группах 15-19 лет (8,8%), 45-49 лет (7,9%), 75-79 лет (5,8%), 30-34 года (5,7%). Следует отметить, что в возрастной группе 70-74 года заболеваемость активно убывала со средней скоростью 5,8% в год.

Усредненный «грубый» показатель заболеваемости женского населения РБ старше 15 лет новообразованиями яичника за 2003-2012 гг. составил 16,0 на 100 тыс. соответствующего населения, стандартизованный – 12,1, незначительно превысив аналогичные показатели предыдущего периода наблюдения – 15,0 и 11,3 на 100 тыс. населения. Соотношение усредненного «грубого» и стандартизованного показателей заболеваемости женского населения РБ старше 15 лет и соответствующих показателей всего женского населения составило 1,2. Усредненный «грубый» показатель заболеваемости возрастал прямо пропорционально возрасту, достигая максимального уровня в группе 60-64 года (35,4 на 100000 населения), далее снижался до 13,8 на 100000 населения в группе 85 лет и старше. Стандартизованный показатель достигал максимума 9,5 на 100 тыс. населения в группе 65-69 лет и в группе 40-44 года – 8,2 на 100 тыс. (таблица 8).

Как следует из таблицы 9, заболеваемость новообразованиями яичника женского населения РБ старше 15 лет за исследуемый период имела тенденцию к незначительному росту: за 2003-2012 гг. показатель прирастал в среднем на 0,3% в год. Среднегодовой темп прироста значительно снизил-

ся по сравнению с предыдущим периодом наблюдения (1,1%).

Максимальным среднегодовой темп прироста был в возрастных группах 30-34 года (9,0%), 35-39 лет (9,4%), 75-79 лет (5,8%), убыль показателя была зарегистрирована в возрастных группах 25-29 лет (-8,1%), 70-74 года (-5,6%), 75-79 лет (-4,1%) и 80-84 года (-3,8%).

### **Заключение**

Таким образом, проведенный анализ позволил выявить тенденцию замедления темпов прироста заболеваемости раком молочной железы в РБ за последние 10 лет при положительной в целом динамике роста показателя. Такое положение отражает общемировую тенденцию приближения пика заболеваемости раком молочной железы к плато.

При сравнении показателей заболеваемости раком шейки матки женского населения РБ старше 15 лет за оба периода наблюдения отмечено их снижение с 18,6 до 16,1 на 100 тыс. населения, но среднегодовой темп прироста за 2003-2012 гг. (1,7%) превышал значения этого показателя за период 1993-2001 гг. (0,2%).

Из полученных результатов складывается картина заболеваемости, соответствующая общерос-

сийской и общемировой ситуации с увеличением численности больных, которым впервые в жизни установлен диагноз рака яичников. Выявлено значительное снижение темпов роста заболеваемости раком яичника при его положительном значении за двадцатилетний период наблюдения. Рост интенсивных показателей заболеваемости раком яичника был наибольшим в группе больных молодого возраста (30-34, 35-39 лет) и более старших возрастных группах женского населения (75-79 лет). Полученные результаты позволяют таким образом выделить возрастные пики заболеваемости раком яичника и могут быть использованы в клинической практике для формирования групп риска.

### **Список литературы**

1. Злокачественные новообразования в России в 2001 году (заболеваемость и смертность) / Под ред. В. И. Чиссова, В. В. Старинского, Г. В. Петровой. – М.: МНИОИ им. П. А. Герцена, 2003. – 240 с.
2. Злокачественные новообразования в России в 20011 году (заболеваемость и смертность) / Под ред. В. И. Чиссова, В. В. Старинского, Г. В. Петровой. – М.: ФГБУ «МНИОИ им. П. А. Герцена» Минздрава России, 2013. – 289 с.

Таблица 1  
Тенденции первичной заболеваемости раком молочной железы возрастных групп женского населения РБ за 1993–2002 гг. в "грубых" и стандартизованных показателях

№	Возрастные группы	1993		1994		1995		1996		1997		1998		1999		2000		2001		2002		Ср.мн. п-ль, гр.	Ср.мн. п-ль, ст.
		гр.	ст.	гр.	ст.	гр.	ст.	гр.	ст.	гр.	ст.	гр.	ст.	гр.	ст.	гр.	ст.	гр.	ст.	гр.	ст.		
1	15-19	0	0	1,1	0,1	0	0	0	0	0	0	0	0	0	0	0,5	0	0,5	0	0,5	0	0,26	0,01
2	20-24	0,8	0,1	0	0	1,5	0,1	2,2	0,2	0	0	1,4	0,1	0,7	0,1	0	0	0	0	0	0	0,66	0,06
3	25-29	5,6	0,5	2,1	0,2	3,1	0,2	4,7	0,4	2,3	0,2	2,3	0,2	2,3	0,2	5,9	0,5	1,5	0,1	2,9	0,2	3,27	0,27
4	30-34	13,4	0,8	20,2	1,2	15,4	0,9	13,5	0,8	13,6	0,8	6,2	0,4	18	1,1	12	0,7	8,5	0,5	17,8	1,1	13,9	0,83
5	35-39	32,4	1,9	36,7	2,2	30,8	1,8	25,3	1,5	33,6	2	25,6	1,5	39,5	2,4	31,2	1,9	32,2	1,9	26,2	1,6	31,4	1,87
6	40-44	67,4	4,1	74	4,4	60,8	3,6	51,1	3,1	54,5	3,6	59,4	3,6	66,5	4	55,7	3,3	59,6	3,6	64,6	3,9	61,4	3,72
7	45-49	109	6,5	128	7,7	103	6,2	71,7	4,3	92,1	5,5	81,8	4,9	94,3	5,7	105	6,3	99,9	6	115	6,9	99,9	6
8	50-54	72,5	3,6	58,5	2,9	107	5,3	94,6	4,8	106	5,3	91,2	4,6	127	6,3	120	6	122	6,1	134	6,7	103	5,16
9	55-59	81,5	3,3	80,7	3,2	90,5	3,6	92,6	3,7	80,3	3,2	90,7	3,6	73,5	2,9	103	4,1	108	4,3	165	6,6	96,6	3,85
10	60-64	80,8	3,2	78,5	3,1	93,7	3,7	96,2	3,8	84,3	3,4	115	4,6	82,8	3,3	122	4,9	113	4,5	110	4,4	97,6	3,89
11	65-69	82,5	2,5	92,1	2,8	90,3	2,7	76,7	2,3	85,5	2,6	83,4	2,5	87,6	2,6	96,4	2,9	113	3,4	118	3,5	92,6	2,78
12	70-74	71,2	1,4	110	2,2	92	1,8	106	2,1	101	2	91,2	1,8	99	2	84	1,7	89,6	1,8	93,3	1,9	93,8	1,87
13	75-79	79,4	0,8	91,3	0,9	54	0,5	77,4	0,8	74,7	0,7	88,4	0,9	87,6	0,9	123	1,2	110	1,1	132	1,3	91,7	0,91
14	80-84	43	0,2	50,2	0,3	54,3	0,3	77,6	0,4	33,4	0,2	44,7	0,2	76,3	0,4	71,7	0,4	100	0,5	83	0,4	63,5	0,33
15	85 и старше	26	0,1	25,8	0,1	17,1	0,1	30,8	0,2	63,1	0,3	39,2	0,2	35,4	0,2	54,8	0,3	50,4	0,3	60,5	0,3	40,3	0,21
16	15 и старше	45,4	37,2	49,1	40,2	55,6	39,9	52,5	36,2	48,4	38,2	48,2	37,3	52,3	41	56,5	43,8	57,2	43,8	62,9	49,7	52,8	40,7
17	все население	35,5	29	38,4	31,4	39,4	31,1	37,1	28,3	38,7	29,8	38,9	29,1	42,6	32	46,5	34,2	47,6	34,2	52,3	38,8	41,7	31,8

Таблица 2  
Тенденции первичной заболеваемости раком молочной железы возрастных групп женского населения РБ за 2003–2012 гг. в "грубых" и стандартизованных показателях

№	Возрастные группы	2003		2004		2005		2006		2007		2008		2009		2010		2011		2012		Ср.мн. п-ль, гр.	Ср.мн. п-ль, ст.
		гр.	ст.	гр.	ст.	гр.	ст.	гр.	ст.	гр.	ст.	гр.	ст.	гр.	ст.	гр.	ст.	гр.	ст.				
1	15-19	0,25	0	0	0	0	0	0	0	0,6	0,05	0,6	0,05	0	0	0	0	0	0	0	0	0,1	0,01
2	20-24	0,6	0,05	1,2	0,1	0	0	1,2	0,1	0,6	0,05	0	0,05	1,1	0,09	0,5	0,04	0,5	0,04	1,2	0,09	0,69	0,06
3	25-29	3,55	0,25	4,2	0,3	6,3	0,5	4,1	0,3	3,4	0,3	5,3	0,4	4,4	0,4	4,9	0,4	2,99	0,2	5,3	0,4	4,4	0,3
4	30-34	17,75	1,1	17,7	1,1	8,8	0,5	16,9	1,0	13,1	0,8	13,0	0,8	12,1	0,7	12,7	0,8	11,8	0,7	18,5	1,1	14,2	0,9
5	35-39	26,1	1,6	26,0	1,6	27,1	1,6	32,8	2,0	24,2	1,4	29,5	1,8	43,1	2,6	25,2	1,5	32,5	1,95	28,0	1,7	29,5	1,8

6	40-44	62,3	3,75	60,0	3,6	46,4	2,8	53,6	3,2	68,6	4,1	58,1	3,5	50,8	3,0	67,6	4,1	54,9	3,3	59,2	3,6	58,2	3,5
7	45-49	106,1	6,35	97,2	5,8	98,2	5,9	92,0	5,5	102,8	6,2	97,2	5,8	86,5	5,2	81,0	4,9	85,2	5,1	90,8	5,4	93,7	5,6
8	50-54	121,8	6,1	109,6	5,5	117,8	5,9	113,6	5,7	109,3	5,5	116,1	5,8	105,4	5,3	124,6	6,2	121,3	6,1	118,5	5,9	115,8	5,8
9	55-59	165,4	6,6	165,7	6,6	160,6	6,4	132,4	5,3	121,1	4,8	153,3	6,1	139,5	5,6	140,4	5,6	134,0	5,4	145,3	5,8	145,8	5,8
10	60-64	112,6	4,5	115,1	4,6	118,5	4,7	138,4	5,5	191,8	7,7	150,6	6,0	192,9	7,7	174,4	7,0	163,0	6,5	183,8	7,4	154,1	6,2
11	65-69	142,2	4,25	166,3	5,0	133,9	4,0	113,8	3,4	115,2	3,5	116,2	3,5	104,6	3,1	142,7	4,3	151,3	4,5	175,6	5,3	136,2	4,1
12	70-74	106,5	2,15	119,7	2,4	124,7	2,5	114,1	2,3	125,4	2,5	150,8	3,0	135,2	2,7	156,7	3,1	167,3	3,3	145,5	2,9	134,6	2,7
13	75-79	123,5	1,2	115,0	1,1	121,3	1,2	116,0	1,2	119,9	1,2	100,7	1,0	101,4	1,0	99,1	0,99	120,0	1,2	124,7	1,2	114,2	1,1
14	80-84	135	0,65	187,0	0,9	144,5	0,7	116,4	0,6	119,2	0,6	87,4	0,4	96,2	0,5	120,2	0,6	111,1	0,6	96,3	0,5	121,3	0,6
15	85 и старше	62,7	0,3	64,9	0,3	84,9	0,4	71,2	0,4	66,8	0,3	87,4	0,4	53,0	0,3	94,8	0,5	96,8	0,5	128,8	0,6	81,1	0,4
16	15 и старше	62,4	49,9	67,7	50,0	65,4	47,8	64,5	46,7	66,6	49,9	67,7	49,6	66,1	48,9	72,0	51,2	72,7	50,5	76,6	53,8	68,2	49,8
17	все население	52,0	38,9	56,3	39,0	54,8	37,3	53,1	36,4	56,3	39,0	57,3	38,7	55,9	38,2	60,8	39,9	61,2	39,4	64,4	41,9	57,2	38,9

Таблица 3

Значения среднегодового темпа прироста показателей первичной заболеваемости раком молочной железы с 2003 по 2012 гг. взрослого женского населения РБ (на 100 тыс. населения соответствующего пола и возраста) в возрастных группах, %

№	Возрастные группы	Грубые показатели	Стандартизованные показатели
1	15-19	-	-
2	20-24	-	-
3	25-29	4,6	17,9
4	30-34	0,4	2,1
5	35-39	0,96	0,7
6	40-44	-0,5	-0,4
7	45-49	-1,6	-2,7
8	50-54	-0,3	-0,4
9	55-59	-1,4	-1,4
10	60-64	5,6	5,7
11	65-69	2,4	2,5
12	70-74	3,5	3,4
13	75-79	0	0
14	80-84	-3,7	-2,9
15	85 и старше	8,3	8,0
16	15 и старше	2,3	0,8
17	все население	2,4	0,8

Таблица 4  
Тенденции первичной заболеваемости раком шейки матки возрастных групп женского населения РБ за 1993–2002 гг. в "грубых" и стандартных показателях

№	Возрастные группы	1993		1994		1995		1996		1997		1998		1999		2000		2001		2002		Ср. мн. п-ль, гр.	Ср. мн. п-ль, ст.
		гр.	ст.	гр.	ст.	гр.	ст.	гр.	ст.	гр.	ст.	гр.	ст.	гр.	ст.	гр.	ст.	гр.	ст.	гр.	ст.		
1	15-19	0	0	0	0	0	0	0	0	0	0	0	0	0	0	0	0	0	0	0	0	0,25	0,01
2	20-24	0,8	0,1	2,3	0,2	0,7	0,1	1,5	0,1	2,1	0,2	4,9	0,4	2,7	0,2	1,3	0,1	3,3	0,3	3,9	0,3	2,35	0,2
3	25-29	5,6	0,5	4,9	0,4	4,7	0,4	7	0,6	6,2	0,5	6,2	0,5	6,1	0,5	3,7	0,3	8,7	0,7	5,8	0,5	5,89	0,49
4	30-34	4,5	0,3	5	0,3	14,2	0,8	8,6	0,5	13	0,8	7,5	0,5	7,9	0,5	7,5	0,4	14,7	0,9	9,3	0,6	9,22	0,56
5	35-39	9,8	0,6	13,4	0,8	14,9	0,9	14,9	0,9	15,2	0,9	15,2	0,9	18,9	1,1	19,6	1,2	13,4	0,8	18,9	1,1	15,4	0,92
6	40-44	18,3	1,1	28,6	1,7	25,9	1,6	18,8	1,1	23,2	1,4	18,6	1,1	13,9	0,8	16,9	1	17,5	1,1	20,8	1,2	20,3	1,21
7	45-49	26,2	1,6	28,8	1,7	29,7	1,8	27,2	1,6	20,1	1,2	24,8	1,5	23,7	1,4	23,5	1,4	23,4	1,4	26	1,6	25,3	1,52
8	50-54	28,8	1,4	26,2	1,3	35,1	1,8	21,4	1,1	22,4	1,1	18,5	0,9	28,4	1,4	26,7	1,3	26,7	1,3	29,2	1,5	26,3	1,31
9	55-59	22,9	0,9	32	1,3	28,9	1,2	26,8	1,1	25,7	1	24,2	1	20	0,8	26,4	1,1	18,9	0,8	34,6	1,4	26	1,06
10	60-64	34	1,4	25,7	1	35,1	1,4	30,1	1,2	27,3	1,1	52,8	2,1	25,6	1	31	1,2	41,1	1,6	21,3	0,9	32,4	1,29
11	65-69	48,6	1,5	34,7	1	40,7	1,2	43,9	1,3	40	1,2	33	1	29,2	0,9	23,9	0,7	34,7	1	31,1	0,9	36	1,07
12	70-74	53,4	1,1	58,7	1,2	42,3	0,8	39,8	0,8	31,2	0,6	41,1	0,8	29,2	0,6	24	0,5	28,7	0,6	36	0,7	38,4	0,77
13	75-79	45,6	0,5	27,8	0,3	37,5	0,4	39,9	0,4	21	0,2	38,5	0,4	22,4	0,2	33,8	0,3	37,7	0,4	40,8	0,4	34,5	0,35
14	80-84	26,3	0,1	23,9	0,1	23,3	0,1	28,4	0,1	11,1	0,1	20,9	0,1	12,7	0,1	23,9	0,1	13,8	0,1	34,6	0,2	21,9	0,11
15	85 и старше	3,7	0	3,7	0	10,3	0,1	10,3	0,1	6,6	0	9,8	0	12,9	0,1	6,5	0	13,4	0,1	20,2	0,1	9,74	0,05
16	15 и старше	18,4	14	18,3	14,6	23	15,9	20,9	14	17,2	13,3	19,2	14,4	15,6	12,3	16,1	12,5	18,1	14,1	18,7	14,5	18,6	14
17	все население	14,4	10,9	14,4	11,4	16,3	12,4	14,8	10,9	13,8	10,4	15,5	11,3	12,7	9,6	13,2	9,8	15,1	11	15,5	11,3	14,6	10,9

Таблица 5  
Тенденции первичной заболеваемости раком шейки матки возрастных групп женского населения РБ за 2003–2012 гг. в "грубых" и стандартных показателях

№	Возрастные группы	2003		2004		2005		2006		2007		2008		2009		2010		2011		2012		Ср. мн. п-ль, гр.	Ср. мн. п-ль, ст.
		гр.	ст.	гр.	ст.	гр.	ст.	гр.	ст.	гр.	ст.	гр.	ст.	гр.	ст.	гр.	ст.	гр.	ст.				
1	15-19	0	0	0	0	0	0	0	0	0	0	0	0	0	0	0	0	0	0	0	0	0	0
2	20-24	1,2	0,1	1,8	0,1	1,8	0,1	0	0	2,3	0,2	0,5	0,04	0	0	0,5	0,04	0	0	1,7	0,1	1,1	0,07
3	25-29	7,0	0,6	10,6	0,8	6,3	0,5	5,5	0,4	6,1	0,5	5,3	0,4	8,9	0,7	6,8	0,5	4,2	0,3	5,3	0,4	6,6	0,5
4	30-34	10,3	0,6	8,8	0,5	8,8	0,5	18,4	1,1	16,8	1,0	15,2	0,9	19,9	1,2	15,5	0,9	10,3	0,6	13,0	0,8	13,7	0,8
5	35-39	9,3	0,6	15,3	0,9	10,4	0,6	18,6	1,1	15,4	0,9	29,5	1,8	16,3	0,98	13,3	0,8	17,7	1,1	22,8	1,4	16,9	1
6	40-44	19,8	1,2	23,0	1,4	14,9	0,9	15,7	0,9	23,3	1,4	18,1	1,1	25,7	1,5	20,4	1,2	23,8	1,4	16,3	1,0	22,7	1,2



7	45-49	20,6	1,2	20,6	1,2	20,1	1,2	23,8	1,4	24,9	1,5	17,8	1,1	19,7	1,2	24,7	1,5	21,9	1,3	25,5	1,5	22,0	1,3
8	50-54	27,4	1,4	24,5	1,2	26,5	1,3	22,7	1,1	24,1	1,2	17,6	0,9	22,8	1,1	29,8	1,5	24,8	1,2	30,3	1,5	25,1	1,2
9	55-59	31,4	1,3	26,4	1,1	30,3	1,2	23,8	0,95	29,7	1,2	34,1	1,4	30,1	1,2	22,7	0,9	25,2	1,0	26,5	1,1	28,0	1,1
10	60-64	22,8	0,9	18,7	0,7	24,0	1,0	24,4	0,98	23,6	0,9	24,6	1,0	40,4	1,6	31,5	1,3	27,5	1,1	30,8	1,2	26,8	1,1
11	65-69	26,9	0,8	21,8	0,7	23,8	0,7	22,4	0,7	26,9	0,8	11,2	0,3	19,1	0,6	21,6	0,6	35,2	1,1	23,5	0,7	23,2	0,7
12	70-74	24,1	0,5	26,1	0,5	29,6	0,6	21,5	0,4	23,0	0,5	26,9	0,5	16,3	0,3	20,7	0,4	17,3	0,3	26,6	0,5	23,2	0,5
13	75-79	12,2	0,1	24,5	0,2	24,0	0,2	24,6	0,2	27,3	0,3	12,9	0,1	21,8	0,2	29,5	0,3	14,8	0,1	11,7	0,1	21,6	0,2
14	80-84	13,6	0,07	17,0	0,08	23,1	0,1	15,2	0,08	15,7	0,1	12,2	0,1	14,5	0,1	10,6	0,1	22,2	0,1	8,6	0,04	15,3	0,09
15	85 и старше	12,3	0,06	0	0	12,7	0,06	13,4	0,07	13,4	0,1	4,6	0,02	8,8	0,04	19,8	0,1	10,8	0,05	9,7	0,05	10,6	0,06
16	15 и старше	14,9	12,0	15,5	12,3	15,2	11,7	15,9	12,3	17,3	13,5	15,0	12,3	16,9	13,9	16,9	13,1	16,0	12,6	17,3	13,4	16,1	12,7
17	все население	12,4	9,3	12,9	9,6	12,7	9,1	13,1	9,6	14,6	10,5	12,7	9,6	14,3	10,8	14,3	10,2	13,5	9,8	14,5	10,5	13,5	9,9

Таблица 6  
Значения среднегодового темпа прироста показателей первичной заболеваемости раком шейки матки с 2003 по 2012 гг. взрослого женского населения РБ (на 100 тыс. населения соответствующего пола и возраста) в возрастных группах, %.

№	Возрастные группы	Грубые показатели	Стандартизованные показатели
1	15-19	-	-
2	20-24	-	-
3	25-29	-3,0	-4,4
4	30-34	2,6	3,2
5	35-39	10,5	7,8
6	40-44	-2,1	-2,0
7	45-49	2,4	2,5
8	50-54	0,6	0,8
9	55-59	-1,9	-0,4
10	60-64	3,4	3,2
11	65-69	-1,5	-1,5
12	70-74	1,1	0
13	75-79	-0,4	-0,02
14	80-84	-5,0	-6,0
15	85 и старше	-	-
16	15 и старше	1,7	1,2
17	все население	1,7	1,3

Таблица 7  
Тенденции первичной заболеваемости раком яичника возрастных групп женского населения РБ за 1993–2002 гг. в "грубых" и стандартизованных показателях

№	Возрастные группы	1993		1994		1995		1996		1997		1998		1999		2000		2001		2002		Ср.мн. п-ль, гр.	Ср.мн. п-ль, ст.	
		гр.	ст.	гр.	ст.	гр.	ст.	гр.	ст.	гр.	ст.	гр.	ст.	гр.	ст.	гр.	ст.	гр.	ст.	гр.	ст.			
1	15-19	0	0	0	0	0,1	0,5	0	1,1	0,1	0,5	0	2,5	0,2	1,4	0,1	0,9	0,1	2,7	0,2	0,9	0,1	1,05	0,09
2	20-24	2,3	0,2	2,3	0,1	1,5	0,1	2,2	2,2	0,2	3,5	0,2	2,1	0,2	3,4	0,3	3,3	0,3	2	0,2	3,3	0,3	2,59	0,21
3	25-29	1,4	0,1	4,9	0,2	2,3	0,2	2,3	2,3	0,2	4,7	0,4	2,3	0,2	3	0,2	7,4	0,6	2,9	0,2	1,5	0,1	3,27	0,24
4	30-34	2,8	0,2	5	0,3	6,8	0,4	4,3	4,3	0,3	3,9	0,2	6,9	0,4	2,2	0,1	3	0,2	2,3	0,1	4,6	0,3	4,18	0,25
5	35-39	7,3	0,4	13,4	0,4	8,3	0,5	6,1	6,1	0,4	7	0,4	7,1	0,4	6,7	0,4	6,4	0,4	4,3	0,3	7,3	0,4	7,39	0,4
6	40-44	11,7	0,7	28,6	0,6	12,9	0,8	12,9	12,9	0,8	11,3	0,7	8,4	0,5	9,8	0,6	6,8	0,4	13,7	0,8	18,1	1,1	13,4	0,7
7	45-49	11,8	0,7	28,8	1,9	22,3	1,3	23,9	23,9	1,4	24	1,4	22,6	1,4	22,4	1,3	20,8	1,2	24	1,4	23,4	1,4	22,4	1,34
8	50-54	16,6	0,8	26,2	0,7	29	1,4	16,8	16,8	0,8	24	1,2	39,6	2	43,7	2,2	26,7	1,3	27,6	1,4	24,2	1,2	27,4	1,3
9	55-59	31,2	1,2	32	0,8	32,6	1,3	34,7	34,7	1,4	26,5	1,1	14,4	0,6	26,7	1,1	22,3	0,9	31,4	1,3	25,1	1	27,7	1,07
10	60-64	34	1,4	25,7	1,1	24,2	1	38,5	38,5	1,5	22,3	0,9	28,8	1,2	20,3	0,8	28	1,1	32	1,3	32,8	1,3	28,7	1,16
11	65-69	34,7	1	34,7	1	27,2	0,8	29,6	29,6	0,9	40,8	1,2	31,4	0,9	31	0,9	24,8	0,7	39,3	1,2	31,1	0,9	32,5	0,95
12	70-74	40,9	0,8	58,7	0,7	38,6	0,8	29,9	29,9	0,6	37,8	0,8	30,1	0,6	19,8	0,4	22,2	0,4	37,9	0,8	24	0,5	34	0,64
13	75-79	21,8	0,2	27,8	0,3	37,5	0,4	18,8	18,8	0,2	25,7	0,3	29,5	0,3	24,4	0,2	21,3	0,2	32,9	0,3	36,1	0,4	27,6	0,28
14	80-84	11,9	0,1	23,9	0	23,3	0,1	23,3	23,3	0,1	16,7	0,1	20,9	0,1	22,3	0,1	30,7	0,2	13,9	0,1	17,3	0,1	20,4	0,1
15	85 и старше	11	0,1	3,7	0,1	10,3	0,1	10,3	10,3	0,1	3,3	0	6,5	0	0	0	12,9	0,1	3,4	0	13,4	0,1	7,48	0,06
16	15 и старше	14	10,2	13,4	10,6	17,4	11,8	17,1	17,1	11,4	15	11,5	14,4	11,5	13,7	11,4	13,1	10,4	16,1	12,3	15,4	11,7	15	11,3
17	все население	11	8	10,5	8,3	12,4	9,3	12,1	12,1	8,9	12,1	9,1	11,7	9,1	11,3	9	11	8,4	13,5	9,6	12,8	9,2	11,8	8,89

Таблица 8  
Тенденции первичной заболеваемости раком яичника возрастных групп женского населения РБ за 2003–2012 гг. в "грубых" и стандартизованных показателях

№	Возрастные группы	2003		2004		2005		2006		2007		2008		2009		2010		2011		2012		Ср.мн. п-ль, гр.	Ср.мн. п-ль, ст.	
		гр.	ст.	гр.	ст.	гр.	ст.	гр.	ст.	гр.	ст.	гр.	ст.	гр.	ст.	гр.	ст.	гр.	ст.	гр.	ст.			
1	15-19	1,0	0,09	0,5	0,05	1,5	0,1	2,1	2,1	0,2	1,1	0,1	0,6	0,05	0	2,2	0,2	0,8	0,07	2,5	0,2	1,23	0,1	
2	20-24	3,1	0,2	0	0	3,0	0,2	2,9	2,9	0,2	0,6	0,05	1,1	0,09	3,2	0,3	1,6	0,1	2,2	0,2	2,3	0,2	2	0,2
3	25-29	4,9	0,4	4,6	0,06	4,2	0,3	4,7	4,7	0,4	4,7	0,4	1,3	0,1	5,1	0,4	4,9	0,4	7,2	0,6	2,3	0,2	4,39	0,3
4	30-34	4,4	0,3	4,4	0,3	3,7	0,2	6,6	6,6	0,4	5,1	0,3	4,3	0,3	3,6	0,2	2,1	0,1	4,15	0,2	9,6	0,6	4,8	2,9
5	35-39	3,3	0,2	4,0	0,2	10,4	0,6	2,9	2,9	0,2	5,9	0,4	5,9	0,4	5,9	0,4	7,4	0,4	8,1	0,5	7,4	0,4	6,12	3,7
6	40-44	12,3	0,7	10,7	0,6	13,8	0,8	11,6	11,6	0,7	13,5	0,8	12,9	0,8	13,5	0,8	16,2	0,97	20,2	1,2	14,1	0,8	13,9	8,2

7	45-49	23,0	1,4	18,8	1,1	22,4	1,3	23,8	1,4	21,6	1,3	18,4	1,1	18,6	1,1	21,9	1,3	17,8	1,1	21,1	1,3	20,7	1,2
8	50-54	22,3	1,1	26,0	1,3	20,9	1,0	26,7	1,3	31,9	1,6	27,6	1,4	30,0	1,5	28,7	1,4	20,8	1,0	27,0	1,4	26,2	1,3
9	55-59	28,9	1,2	31,4	1,3	26,3	1,1	27,3	1,1	32,9	1,3	41,0	1,6	28,6	1,1	21,3	0,9	27,9	1,1	29,9	1,2	29,6	1,2
10	60-64	36,3	1,5	35,2	1,4	16,0	0,6	39,1	1,6	35,3	1,4	44,6	1,8	43,0	1,7	34,7	1,4	30,2	1,2	39,3	1,6	35,4	1,4
11	65-69	34,4	1,0	43,7	1,3	26,9	0,8	30,5	0,9	30,3	0,9	24,2	0,7	28,1	0,8	28,8	0,9	31,7	0,95	39,8	1,2	31,8	0,95
12	70-74	38,2	0,8	28,2	0,6	29,6	0,6	29,1	0,6	36,6	0,7	33,0	0,7	30,7	0,6	29,7	0,6	29,1	0,6	22,8	0,5	30,7	0,6
13	75-79	41,6	0,4	24,5	0,2	30,0	0,3	23,4	0,2	34,4	0,3	19,9	0,2	26,9	0,3	26,8	0,3	37,8	0,4	28,6	0,3	29,4	0,3
14	80-84	17,0	0,08	20,4	0,1	17,3	0,1	22,7	0,1	15,7	0,1	22,3	0,1	20,0	0,1	26,5	0,1	20,5	0,1	12,0	0,06	19,4	0,9
15	85 и старше	20,4	0,1	12,3	0,06	17,0	0,1	17,8	0,08	13,4	0,1	4,6	0,02	13,2	0,07	15,8	0,1	7,2	0,04	16,1	0,08	13,8	0,8
16	15 и старше	16,5	12,1	14,9	11,1	14,5	10,7	16,0	12,1	16,8	12,5	15,6	11,9	16,1	12,1	16,0	11,8	16,2	13,5	16,9	12,7	16	12,1
17	все население	13,8	9,6	12,5	9,8	12,2	8,4	13,3	9,8	14,3	9,8	13,2	9,3	13,7	9,5	13,6	9,3	13,7	10,6	14,3	10,0	13,5	9,6

Таблица 9

Значения среднегодового темпа прироста показателей первичной заболеваемости раком яичника с 2003 по 2012 гг. взрослого женского населения РБ (на 100 тыс. населения соответствующего пола и возраста) в возрастных группах, %

№	Возрастные группы	Грубые показатели	Стандартизованные показатели
1	15-19	-	-
2	20-24	-	-
3	25-29	-8,1	-7,4
4	30-34	9,0	8,0
5	35-39	9,4	8,0
6	40-44	1,6	1,5
7	45-49	-1,0	-0,8
8	50-54	2,1	2,7
9	55-59	0,4	0,7
10	60-64	0,9	0
11	65-69	1,6	2,0
12	70-74	-5,6	-5,1
13	75-79	-4,1	-1,2
14	80-84	-3,8	-3,1
15	85 и старше	-2,6	-2,4
16	15 и старше	0,3	0,5
17	все население	0,4	0,5