

# Cornelis van de Linde

## Bouwer voor de Nederlandsche Handel-Maatschappij (NHM)

Radboud van Beekum

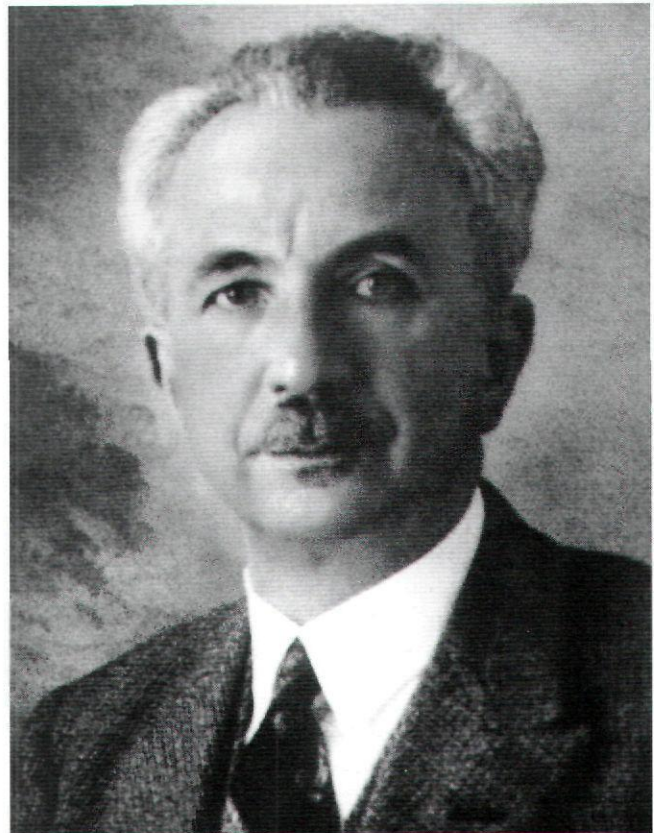


*Afb. 1 NHM Amsterdam (ABN AMRO-archief in Weesp)*

### Inleiding

Het onlangs na een grondige renovatie als Stadsarchief in gebruik genomen gebouw De Bazel aan de Vijzelstraat in Amsterdam is door de ontwerper ervan nooit voltooid gezien. Bij de plotselinge dood van K.P.C. de Bazel in 1923 was het gebouw pas in ruwbouw gereed. Zijn chef de bureau, architect Cornelis van de Linde, zou in samenwerking met A.D.N. van Gendt de afbouw voor zijn rekening nemen. Naar de wijze waarop hij deze lastige taak heeft volbracht is vrijwel geen onderzoek gedaan. Ook in de uitgave van een bundel, gewijd aan de 'Tempel aan de Vijzelstraat',<sup>1</sup> die bij de opening werd gepresenteerd, komt Van de Linde hooguit in de marge voor. Een gemiste kans, die des te opmerkelijker is omdat juist de goede afloop van de voltooiing van het gebouw de zeer tevreden opdrachtgever, de Nederlandsche Handel-Maatschappij, ertoe bracht Van de Linde, met zijn partner A.P. Smits, een nieuwe nog grotere opdracht te verlenen: de bouw van het hoofdkantoor van de NHM in Batavia (Jakarta) in voormalig Nederlands-Indië, thans Indonesië.

Dit bijzondere gebouw wordt in literatuur over de architectuur van het interbellum in Indonesië slechts terloops genoemd, vaak onder onduidelijke of foutieve toewijzing. Voor Van de Linde betekende dit prestigieuze project de bekroning van zijn onder De Bazel begonnen carrière. Hoe-



*Afb. 2 Cornelis van de Linde (Archief erven C. van de Linde te Voorburg)*

wel het gebouw aan de Vijzelstraat op onderdelen model heeft gestaan, vormt de factorij een eigen schepping. In onderstaande schets zullen de overeenkomsten en de verschillen naast elkaar worden gezet.

### Cornelis van de Linde

Cornelis van de Linde werd op 30 juli 1886 in Kloetinge geboren als vierde zoon in een boerengezin met vijf jongens en een meisje. Aan de tekenschool in het nabij gelegen Goes volgde hij een tekenopleiding en ging hij vervolgens op jonge leeftijd werken bij de dienst Gemeentewerken van Goes,



Afb. 3 NHM Jakarta (ABN AMRO-archieff in Weesp)

onder leiding van stadsarchitect F.G.C. Rothuizen. Op zijn tweeëntwintigste vertrok Van de Linde uit Kloetinge en trad in dienst bij de Utrechtse architect E.G. Wentinck. Deze werkte toentertijd aan de langdurige restauratie van kasteel Nijenrode bij Breukelen. Van de Linde leerde hier de bouwpraktijk kennen, terwijl hij zijn theoretische kennis in een avondopleiding opdeed. Het was voor veel latere architecten, met name uit eenvoudige milieu's, een gebruikelijk weg. In 1911 behaalde hij het examen bouwkundig opzichter van de Maatschappij tot Bevordering van de Bouwkunst, gelijktijdig met onder anderen J.F. Repko (1883-1955) en C. Kruyswijk (1884-1935). In 1913 huwde Van de Linde met Jacoba Brinkhuis uit Rheden, waar haar vader kleermaker was. Uit het huwelijk zouden zes kinderen geboren worden.

### De Bazel

Toen Wentinck zijn werk aan Nijenrode beëindigde, kwam Van de Linde in 1916 in dienst bij architect K.P.C. de Bazel (1869-1923). Zijn bouwkundige ervaring was inmiddels dusdanig dat hij meteen chef de bureau werd, en dit bleef tot aan de plotselinge dood van De Bazel zeven jaar later.

De Bazel had een bloeiende praktijk en genoot een bijzondere en gerespecteerde status als een soort geestelijk vertegenwoordiger van zijn beroepsgenoten.<sup>2</sup> In woord en geschrift had hij zich een houding van priester/kunstenaar eigen gemaakt. De goddelijke oorsprong van maat en verhoudingen diende in zijn ogen in het ontwerpen tot uitdrukking te komen door eenheid in veelheid. Zijn consequent gebruik van geometrische ontwerpsystemen resulteerde in een wat een monumentale vormgeving.<sup>3</sup>

De Bazel was van eenvoudige komaf -zijn vader was zeeman- en kende de bouwpraktijk uit en te na. Hij was niet zodanig van zijn milieu vervreemd dat hij niet in Van de Linde de kwaliteiten herkende die nodig waren om een bureau met een behoorlijk opdrachtenpakket te runnen. De dagelijkse gang van zaken waren zeker gediend met diens Zeeuwse nuchterheid.<sup>4</sup> Bovendien streefde De Bazel in zijn ontwerpen ook

ambachtelijkheid na, een kwaliteit die door Van de Linde eveneens werd gewaardeerd, en waarin hij, met name door zijn restauratiewerk, uitermate geschoold was. Of de theosofische bespiegelingen van de ex-katholieke De Bazel van invloed zijn geweest op de gereformeerde Van de Linde is de vraag. Uit het weinige dat de laatste over het bouwen geschreven heeft blijkt dat niet. Toch lijkt het geen twijfel dat De Bazel, die zeventien jaar ouder was dan Van de Linde, ook diens mentor was. Het feit dat in zijn werkkamer in Batavia negen jaar na diens overlijden nog prominent een foto hing van zijn vroegere baas spreekt boekdelen.

### NHM gebouw Vijzelstraat Amsterdam

Kort na Van de Lindes indiensttreding bij De Bazel kreeg deze de opdracht voor het ontwerp van het hoofdgebouw van de Nederlandsche Handel-Maatschappij in Amsterdam. Het ontwerp ontstond na diverse studiereizen van De Bazel naar ondermeer Duitsland en Zweden, samen met de technische adviseur van de NHM-directie, ir. J.J.J. de Bruijn.<sup>5</sup> Model stond het hoofdkantoor van scheepswerf Blohm & Voss in Hamburg, toentertijd de grootste scheepswerf ter wereld. Architect A.D.N. van Gendt (1870-1932) werd aangetrokken voor de betonconstructie van het gebouw. Bij het ontwerp voerde De Bazel de regie, maar bij twee langdurige ziekteperiodes tijdens de bouw stond Van de Linde er al alleen voor.

Na de dood van De Bazel voltooide Van de Linde in samenwerking met Van Gendt het naar toenmalige maatstaven immense gebouw. Voor zover er interieurschetsen van De Bazel waren, werden deze nauwgezet gevolgd. Als hoofd van het bureau van wijlen architect K.P.C. de Bazel zou hij nog diverse andere ontwerpen uit diens nalatenschap uitvoeren, of laten uitvoeren, zoals een Tehuis voor Ongehuwden in Den Haag dat onder zijn supervisie door S. de Clercq en A. Broese van Groenou werd voltooid. Ook een villa in Enschede voor M.I. Menko door A.P. Smits (1881-1957) kwam op deze wij-



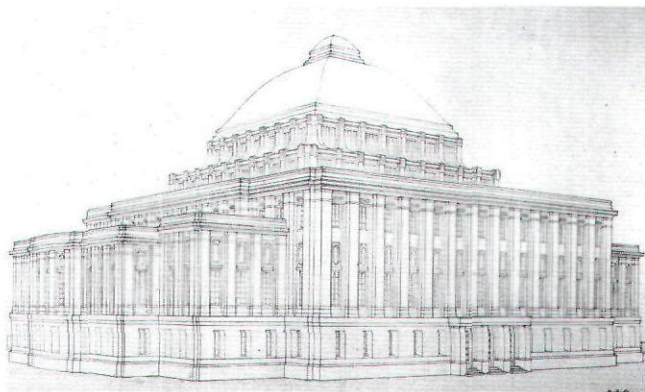
Afb. 4 Cornelis van de Linde in zijn werkkamer te Batavia 1932 (Archief erven C. van de Linde te Voorburg)

ze tot stand. Smits was een vriend van De Bazel, en had naam gemaakt met diverse landhuizen. In 1927 gingen Van de Linde en Smits een samenwerkingsverband aan. Het bureau A.P. Smits en C. van de Linde, zoals zij zich gingen noemen, begon met de bouw van een gereformeerde kerk in Vlissingen, naar ontwerp van Van de Linde, en vervolgens een synagoge in Enschede, naar een uit 1918 stammend ontwerp van De Bazel.

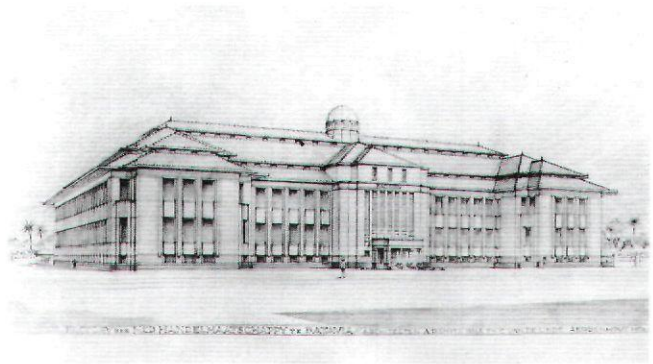
### NHM Batavia

Een jaar later ontving het bureau de opdracht voor het ontwerp van het kantoor van de Nederlandsche Handel-Maatschappij in Batavia, in het toenmalige Nederlands Indië. De NHM die in 1824 was opgericht, had hier haar hoofdvestiging. Hoewel cultures van ondermeer suiker, kopra en rubber de belangrijkste onderdelen van de NHM vormden, ontwikkelde zij zich daarnaast in de loop der tijd steeds meer als een handelsbank. De bestaande bebouwing aan de Kali Besar Oost dateerde uit de eerste helft van de negentiende eeuw, en was voor die nieuwe functie steeds minder geschikt geraakt. Bovendien was het te klein en behoorlijk vervallen. Er was in 1921 door de NHM al eens over nieuwbouw nagedacht en zelfs was er een meervoudige opdracht uitgeschreven, waarvoor ondermeer F.J.L. Ghijsels (1884-1947)<sup>6</sup> en het bureau Cuypers/Hulswit ontwerpen hadden ingezonden. Het plan van de laatste onderscheidde zich weinig van de uitbreiding van de naastgelegen Javasche Bank, ook een ontwerp van dit bureau, terwijl de NHM zich aan het plein tegenover het nog te bouwen station Kota nadrukkelijk wilde manifesteren.

Architect Ghijsels had dit in zijn plan beter begrepen. In zijn toelichting ging hij uitgebreid in op de door hem voorgestelde koepelbouw, die vanuit elk gezichtspunt het plein zou domineren.<sup>7</sup> Kennelijk kon geen van beide plannen de goedkeuring van de opdrachtgever wegdragen, en verdwenen ze in een la. De onduidelijkheid over de uitslag heeft wellicht later het misverstand in de wereld geholpen dat Cuypers /Hulswit bij de bouw van de uiteindelijke nieuwe factorij betrokken zouden zijn geweest, wat geenszins het geval was.<sup>8</sup> Het bureau



Afb. 5 F.J.L. Ghijsels, ontwerp NHM gebouw 1921 (Zie H. Akahari 1996 noot 6)

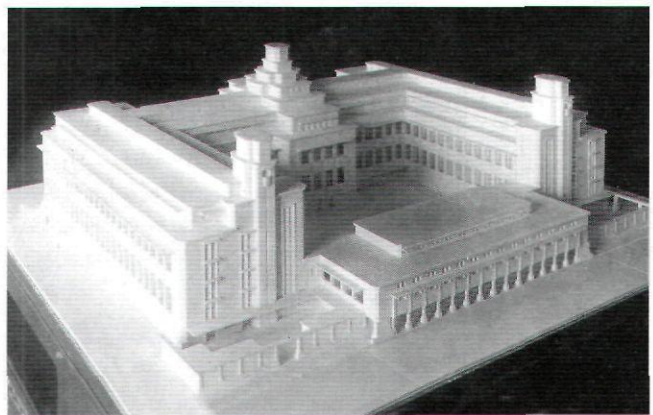


Afb. 6 Eerste ontwerp voor het nieuwe factorijgebouw van de NHM in Batavia (Archief erven C. van de Linde te Voorburg)

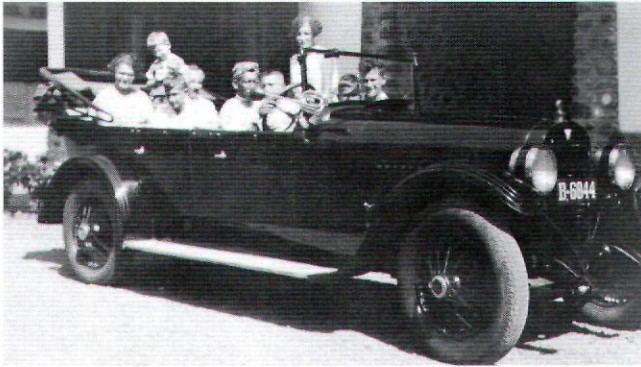
Cuypers/Hulswit bouwde wel diverse kleinere NHM vestigingen in Indië.

Pas zes jaar later nam de NHM het besluit om nu serieus plannen voor nieuwbouw te ontwikkelen. De voorbereiding werd even degelijk aangepakt als tien jaar eerder met het gebouw aan de Vijzelstraat. Ook nu was De Bruijn de technische adviseur aan NHM-zijde. In het voorjaar van 1928 reisde hij naar Indië, en een maand later arriveerde Van de Linde. Tot half augustus zouden zij er samen verblijven.

Op grond van een gedegen analyse van de vereisten voor een bank werd vastgesteld dat het gebouw veel groter diende te worden dan aanvankelijk gepland. De Bruijn wist extra grond aan te kopen en bij de directie in Amsterdam goedkeuring hiervoor te verkrijgen, waarna het ontwerp in hoofdlijnen werd opgezet.<sup>9</sup> Terug in Nederland werd samen met Smits een voorlopig ontwerp getekend. Met name de schuine dakopbouw van de derde- en de zolderverdieping verraadden nog de invloed van De Bazel. In het definitief ontwerp werd gekozen voor platte daken en werden de ontluchtingstorens als duidelijk herkenbare elementen aan het gebouw toegevoegd. De interne organisatie van de plattegrond werd hierbij niet meer veranderd. Extern constructeur werd K. Bakker, die ook bij het gebouw aan de Vijzelstraat betrokken was geweest.



Afb. 7 Gipsen maquette van het definitieve ontwerp voor het factorijgebouw, achterzijde. Vervaardigd door de beeldhouwer C. van Oosshot (ABN AMRO-archief in Weesp)



Afb. 8 C. van de Linde met gezin en chauffeur omstreeks 1932 (Archief erven C. van de Linde te Voorburg)

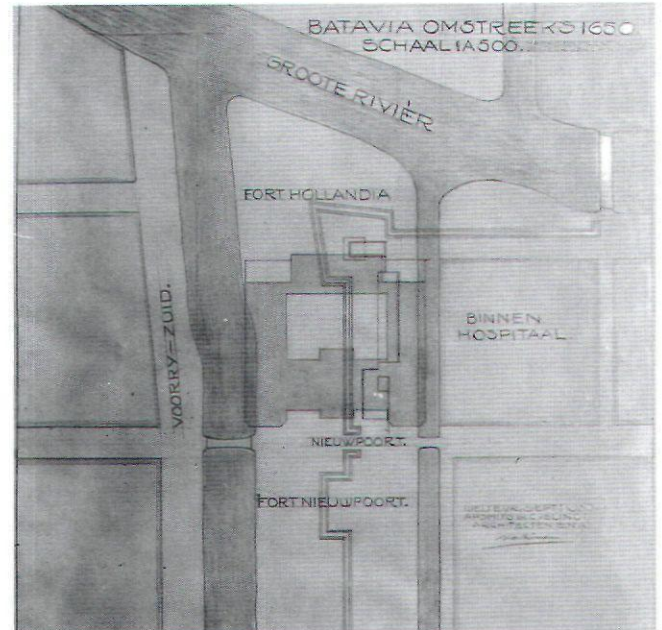
Het nieuwe gebouw werd monumentaal van opzet, met een hoofd- en twee zijvleugels die een grote binnenplaats omsluiten, en kreeg een omvang van ongeveer 100x100 meter. De bouw ervan duurde ruim drie jaar en Van de Linde zou deze begeleiden. Hij verhuisde daartoe medio 1929 met zijn gezin naar Batavia, het huidige Jakarta.

De NHM stelde ruim middelen beschikbaar, waardoor hij zich een groot huis, een uitgebreide tropenuitrusting<sup>10</sup> en een auto met chauffeur kon veroorloven. Gedurende deze periode bouwde hij eveneens een nieuwe vestiging voor de NHM aan de Esplanade in Medan die in 1932 gereed kwam. Met enige regelmaat pendelde Van de Linde daartoe op en neer tussen Batavia en Medan, een afstand van 1400 km. Aanvankelijk met de boot, later per vliegtuig. Constructie- en detailtekeningen werden grotendeels in Amsterdam vervaardigd. Er werd een tekenbureau gevestigd in een gebouw van de NHM aan de Spiegelstraat, onder leiding van Th. van Winsen, eerste tekenaar bij het Vijzelstraatgebouw. De directie van de NHM, i.c. De Bruijn had daarmee stevige controle over de voortgang van het werk. Smits had in deze fase weinig bemoeienis meer met het project.

### Batavia stedenbouwkundige ontwikkeling

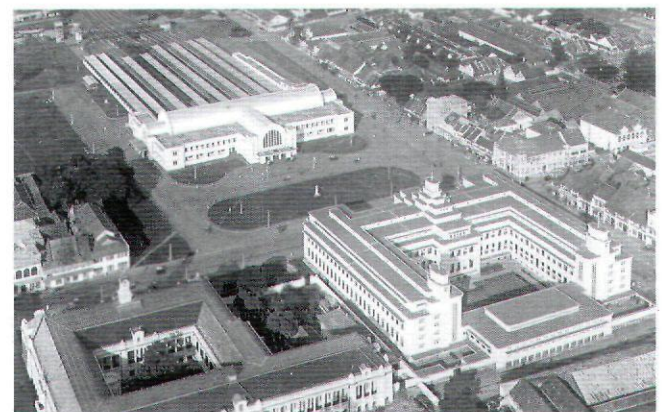
De stad Batavia, in 1619 gesticht door Jan Pieterzoon Coen had alle trekken van een Nederlandse gestichte stad, met een rechthoekige plattegrond, veel grachten en een eenvoudig grid van straten. Onder beheer van de Verenigde Oostindische Compagnie (VOC) kwam de stad in het tweede deel der zeventiende eeuw tot grote bloei. Daarna trad langzaam maar zeker een groot verval in. Na de opheffing van de VOC werd onder generaal Daendels begin negentiende eeuw enkele kilometers ten zuiden van de benedenstad een nieuw centrum gesticht, rond het oude landgoed Weltevreden.

De oprichting van de Nederlandsche Handel-Maatschappij (NHM) in 1824 betekende een grootschalige exploitatie van deels gedwongen- cultures. Het loslaten van het monopolie op de gedwongen cultures, die met de Suikerwet (1870) en Agrarische Wet (1871) zijn beslag kreeg, gaf een grote economische impuls aan het land en tal van ondernemingen, ban-



Afb. 9 Situatie van 1650 met ingetekend het nieuwe NHM-gebouw (Archief erven C. van de Linde te Voorburg)

ken en handelmaatschappijen vestigden zich in de stad. Er werden spoorwegen aangelegd, en er kwam een nieuwe haven, Tandjong Priok. Vanaf de eeuwwisseling kwam een grote stroom Europeanen naar Indië, waardoor het inwonertal snel toenam. Ook vele Javanen trokken van het platteland naar de stad, waar zij in kampongs onder vaak slechte hygiënische omstandigheden leefden. Hoewel de stad zich in zuidelijke richting verder uitbreidde, vestigden diverse handelmaatschappijen zich in de oude stad. Hierdoor bleef dit centrum van belang, iets dat door diverse grootschalige ingrepen werd onderstreept.<sup>11</sup> Een van die ingrepen betrof eind jaren twintig de bouw van een groot kopstation -Kota Batavia- door architect F.J.L. Ghijsels. Aan het stationsplein verrezen diverse kantoorgebouwen, en de reeds bestaande Javasche Bank werd door het bureau van Cuypers/Hulswit met een grote vleugel uitgebreid. Het plein lag deels op, deels naast de oude



Afb. 10 Situatie in 1934 (ABN AMRO-archief in Weesp)

omwalling van de stad. Ook het NHM gebouw stond daar gedeeltelijk op. Het kostte bij de bouw veel extra werkkraft om de fundamenteën ervan op te ruimen.

Recht tegenover het station verwerfde de NHM grond voor de bouw van hun fabriek. De stedenbouwkundig zeer prominente ligging die de NHM hiermee voor het nieuwe gebouw verkreeg, stelde de Javasche Bank nadrukkelijk in de schaduw. Ook de sobere zakelijke bouwstijl van het NHM gebouw stak sterk af bij deze neorenaissancegevel met Hindoe-Javaanse motieven.

### Het fabriekgebouw

Representativiteit was in de architectuur van Nederlands-Indië tijdens het interbellum een belangrijke factor. De NHM had er niet voor niets alles aan gedaan om de nieuwe fabriek zo optimaal mogelijk aan het Stationsplein te situeren. Toch werd van dit gebouw het uiterlijk vooral bepaald door een helder programma van eisen en een onbevagen omgang met de tropische omstandigheden. Functionalistische uitgangspunten, zoals constructie en bestemming, klimatologische omstandigheden en beschikbaarheid van materialen bepaalden vooral de vormgeving. Architecten als P.A.J. Mooijen en later H. Maclaine Pont hadden in Nederlands-Indië al in een vroeg stadium een dergelijke benadering bepleit en gebouwen volgens die ontwerpmethodiek gerealiseerd.<sup>12</sup>

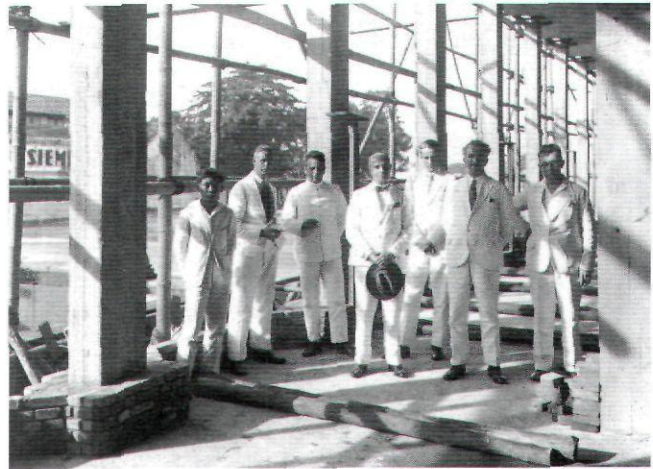
De vorm van de nieuwe fabriek werd voor een belangrijk deel door het weren van de zon en de tropische hitte bepaald. De vleugels van het gebouw werden nagenoeg Oost-West gericht, waarmee de inschijn van ochtend- en namiddagzon zo veel mogelijk werd voorkomen. Hier werden de meeste arbeidsvertrekken gesitueerd. Achter de gevels met zijn over twee verdiepingen doorlopende kolommen, was ruimte voor diepe schaduwrijke galerijen gelaten, die niet alleen de zon buiten hielden, maar het ook mogelijk maakte dat deuren en ramen bij regen open konden blijven. Bovendien fungeerden deze galerijen als verkeersruimte. Verder werden de kluizen en alle vertrekken op de begane grond en eerste verdieping aangesloten op een ventilatiesysteem, dat door grote in de daktoren geplaatste ventilatoren werd aangedreven. De luchtstroom werd door de holle vloeren geleid en via kanalen met roosters in de ruimten verspreid. Om opwarming tegen te gaan werd het platte dak voorzien van dubbele plafonds met een 80 centimeter luchtsouw.

Het gebouw werd opgetrokken in een gewapend betonconstructie. Deze werd in verband met de omvang uit vijf delen samengesteld, gescheiden door dilatatievoegen.

De bekleding van gevels en binnenmuren bestaat uit gepleisterde baksteen, bestreken met een witte mineraalverf. Rondom het gebouw is een plint opgetrokken van grijszwart Andesiet, een gesteente dat op Java gedolven werd.

### Indeling en afwerking

In het souterrain zijn de kluizen geplaatst. Verder bevinden zich hier de ingang voor het personeel, technische ruimten,



Afb. 11 Het bouw bureau in de galerij van de nieuwe fabriek, 1931  
Met hoed J.J.J. de Bruijn, rechts naast hem C. van de Linde (ABN AMRO-archief in Weesp)

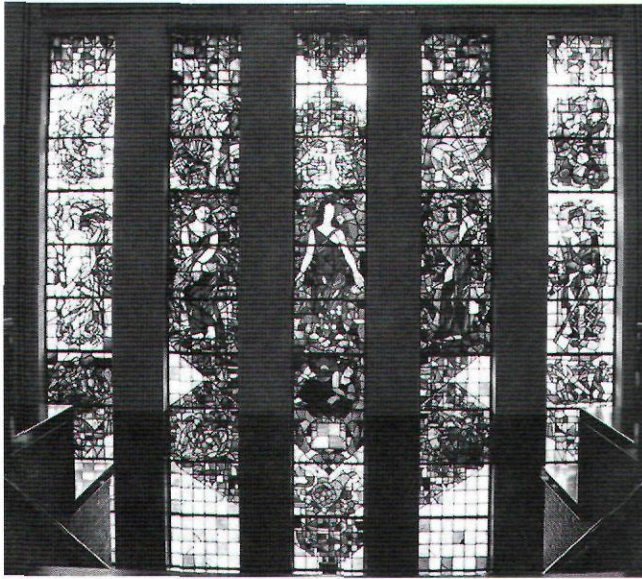
een garage, een fietsenberging en een drukkerij. Op de begane grond zijn de publieksruimten. Cliënten bereiken via de hoofdentree en de trap de hal, die zich over de volle breedte van het gebouw uitstrekt. Hier bevinden zich kas- en effecten-afdeling. In de vleugels zijn de dienst ruimten gevestigd. De westzijde van de grote binnenplaats wordt begrensd door een laagbouw met personeelskantines en keukens.

Via de hoofdtrap bereikt men de eerste verdieping waar vergaderzalen secretarie- en directievertrekken zijn gesitueerd. Archieven en overige dienstvertrekken bevinden zich op de tweede verdieping. De ontsluiting geschiedt via drie trappenhuizen. Twee aan de achterzijde, uitsluitend voor personeel, en het hoofdtrappenhuis in het front van de voorgevel, met aan weerszijden liften.

Dit trappenhuis wordt verlicht door negen meter hoge, over twee verdiepingen doorlopende gebrandschilderde ramen, geschonken door toenmalig NHM president C.J.K. van Aalst. Ontwerp en uitvoering waren van glazenier F.H. Abbing (1901-1955), zoon van een der directeuren bij de NHM.



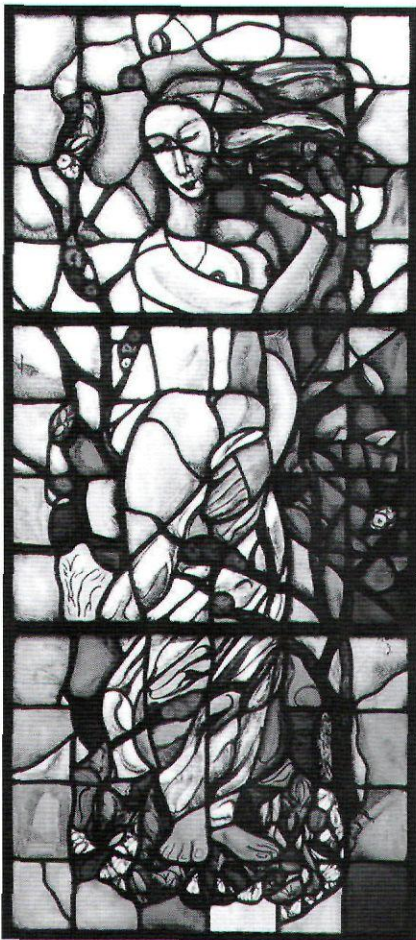
Afb. 12 Betonskelet fabriek, Batavia 1931 (ABN AMRO-archief in Weesp)



Afb. 13 F.H. Abbing, gebrandschilderde ramen in het trappenhuis (mw. Titin Tan, Jakarta)

Deze leerling van A.J. Derkinderen en R.N. Roland Holst had al naam gemaakt met een gebrandschilderd raam in de Universiteitsbibliotheek van Amsterdam. De ramen werden door Abbing zelf uitgevoerd in het atelier van W. Bogtman in Haarlem. Met gestileerde figuren in warme fonkelende kleuren verbeeldde hij onder meer de Welvaart, geflankeerd door zinnebeelden van de vier jaargetijden. De bovenramen bevatten taferelen met betrekking tot de tocht van Cornelis de Houtman met vier schepen naar Indië in 1595. Voordat de ramen naar Batavia werden verscheept waren zij korte tijd te zien in het Stedelijk Museum in Amsterdam.<sup>13</sup> Ook voor het nieuwe kantoor in Medan voerde Abbing enkele gebrandschilderde ramen uit.

Bij de bekleding van de hoofdtrappen en bordessen zijn diverse grijze granietsoorten toegepast, naast het groene Diabas voor balustraden. De baliebladen in de kasafdeling zijn van roodgeaderd donkergrijs Bois-Jourdan marmer. Vierkante Venetiaanse glastegels in verschillende kleurstellingen zijn ruim door het hele gebouw toegepast op vloeren en wanden, vooral in de publieksruimten, vergaderzalen, trappenhuisen en directievertrekken.



Afb. 14 F.H. Abbing, gebrandschilderd raam in het trappenhuis, lente (mw. Titin Tan, Jakarta)



Afb. 15 F.H. Abbing, gebrandschilderd raam in het trappenhuis, oogst (mw. Titin Tan, Jakarta)



Afb. 16 F.H. Abbing, gebrandschilderd raam in het trappenhuis, zomer (mw. Titin Tan, Jakarta)

## De receptie van de factorij

De aandacht in de Nederlandse pers voor de nieuwbouwplannen voor de factorij, die in 1929 bekend werden gemaakt, was niet erg groot. Enkele weken na het slaan van de eerste paal in oktober dat jaar brak wereldwijd een economische crisis uit, die ook de NHM niet onberoerd liet. Passeren van dividend door de NHM in die jaren had een grotere nieuwwaarde. Kranten in Indië schreven wel uitvoerig over de voortgang der werkzaamheden.<sup>14</sup>

Voor presentatiedoeleinden was een fraaie gipsen maquette van het gebouw vervaardigd door de beeldhouwer C. van Oosshot, zwager van De Bazel. Het grote publiek kon hiervan maar kort kennismaken. De maquette werd geëxposeerd in het Nederlandse paviljoen op de Internationale Koloniale Tentoonstelling in Parijs in 1931. Bij een desastreuze brand kort na de opening in juni, ging het paviljoen, en daarmee de maquette, in vlammen op.

Halverwege de bouw publiceerde het Bouwkundig Weekblad een uitgebreid artikel van de hand van de architecten zelf.<sup>15</sup> Bij de opening, anderhalf jaar later, was de berichtgeving in Nederlandse kranten zeer summier.<sup>16</sup> Dit in tegenstelling tot Indië zelf, waar men van Javabode tot Soerabaiasch Handelsblad kolommen tekort kwam voor de beschrijving van het nieuwe onderkomen van de NHM.<sup>17</sup> De toon was daarbij zeer positief. Pas ruim een jaar na de oplevering verscheen in het Bouwkundig Weekblad een uitvoering artikel over het gebouw.<sup>18</sup> Van de Linde was inmiddels weer naar Nederland teruggekeerd en deed uitgebreid verslag van zijn bevindingen in Indië. Wat daarin opvalt is zijn aandacht voor het bouwambacht, en de wijze waarop dat in Indië, en met name aan zijn gebouw, door de Javanen werd bedreven. Hun omgang met materialen en het respect voor elkaars werk stelde hij tegenover de 'grofpotigheid' van bouwvakkers in Nederland, waar hij zich groen en geel aan ergerde.

Ook in een twee jaar eerder gepubliceerd artikel over bouwen in Indië had Van de Linde al laten zien oog te hebben voor het bijzondere in het bouwambacht ter plaatse. Vooral de



Afb. 20 Java-Bode 6 januari 1933 (Archief erven C. van de Linde te Voorburg)

doeltreffende wijze waarop de inlander zich met eenvoudige middelen tegen zon en regen beschermde vond hij bewonderenswaardig.<sup>19</sup>

In Indië werd het gebouw gezien als een aanwinst voor de benedenstad. Ook na de onafhankelijkheid bleef dit onderdeel ongewijzigd. Het gebouw werd veelvuldig gefotografeerd en in boeken over Indonesië afgebeeld. Zo werd het een vanzelfsprekend onderdeel van het stadsbeeld in Jakarta. Het NHM gebouw behield zijn functie van bankgebouw ook na 1960 toen de NHM door de Indonesische regering werd genationaliseerd. Vanaf die tijd was het in gebruik bij de Eximbank, later de Bank Mandiri. Na verloop van enkele decennia ontstond in Indonesië het besef dat het cultureel erfgoed dat de Nederlanders er hadden achtergelaten, ook onderdeel van hun geschiedenis uitmaakte. In 2005 werd het gebouw gerenoveerd en werd het Museum Bank Mandiri erin gevestigd. Het vormt thans een van de ankerpunten bij pogingen om dit inmiddels verloederde deel van de oude stad nieuw leven in te blazen.<sup>20</sup>



Afb. 17 Interieur factorij Batavia centrale hal 1933 (ABN AMRO-archief in Weesp)



Afb. 19 Interieur factorij Batavia Chinese kas 1933 (ABN AMRO-archief in Weesp)



Afb. 18 Interieur factorij Batavia kantoren, 1933 (AMRO-archief in Weesp)

### De factorij en het gebouw aan de Vijzelstraat

Hoewel de bouwopgaven van beide projecten vergelijkbaar zijn en de actoren goeddeels dezelfde zijn, vallen bij een vergelijking tussen de factorij in Batavia en het NHM-gebouw in Amsterdam vooral de verschillen op. De zakelijke helderheid van de eerste en de monumentale zwaarte van de laatste zijn nogal tegengesteld. Zo maakt door de vijfvoudige risaliet opbouw de gevel in Amsterdam een sterk verticale indruk, terwijl in Batavia de horizontaliteit overheerst. Andere verschillen zijn toe te schrijven aan de stedenbouwkundige ligging en klimatologische omstandigheden. Het lijkt er tevens op dat met name Van de Linde zich onder die andere omstandigheden enigszins bevrijd voelde van de loodzware erfenis van De Bazel.

Het factorijgebouw werd aan een druk en levendig plein gebouwd, staat vrij in de ruimte, en vormt een monumentale begrenzing van dat plein tegenover het station. Het NHM-gebouw aan de Vijzelstraat ligt aan een vrij nauwe straat voor doorgaand verkeer, en hoewel het zich door zijn massaliteit nadrukkelijk laat gelden in het fijnmazig stedelijk weefsel ter plaatse, is vanwege die situering de door De Bazel in zijn ontwerp beoogde frontaliteit juist slecht te zien.<sup>21</sup>

In Batavia maakte de ruimte die ter beschikking stond een gebouw van slechts drie verdiepingen mogelijk. In Amsterdam moest het verlies aan grond -door verbreding van de Vijzelstraat- in de hoogte worden gecompenseerd, en kreeg het gebouw acht verdiepingen. Het langwerpige terrein in Amsterdam -100x32 meter- noopte tot een plattegrond waarbij de ruimten om twee smalle lichthoven werden gegroepeerd. Door de intensiteit van deze verticale lichtinval konden de ramen aan de buitengevel, zoals beoogd door De Bazel, naar verhouding klein blijven. In Batavia was 100x100 meter beschikbaar, en werd de hoofd vleugel met twee zijvleugels rond een breed opengelaten middenterrein gebouwd. De lichttoetreding komt daardoor overal van twee zijden, waarbij de felle tropenzon getemperd wordt door de omgaande gaanderijen. Gevolg was dat de buitengevels, naar de wens van Van de Linde, transparanter konden worden.

Ook de gekozen moduulmaat was afwijkend. In Amsterdam was gekozen voor een 3.60x3.20 moduul. Binnen deze maat werden in de werkvertrekken twee-persoons lessenaars geplaatst. Bank-employees hadden binnen dit systeem 11,5 m<sup>2</sup> met zijn tweeën ter beschikking. Hoewel dit al ruim was, werden de werkplekken in Batavia door het gekozen 3.00x3.00 moduul met 9m<sup>2</sup> per persoon nog aanzienlijk ruimer. Het vormde een onderdeel van de pogingen om in de tropische omstandigheden extra luchtvolume te verschaffen. Om die reden waren de verdiepingshoogten ook beduidend hoger dan in Amsterdam.

Een bankgebouw diende destijds vooral autoriteit, soliditeit en veiligheid uit te stralen. Het publiek moest er zijn geld met een gerust hart kunnen achterlaten. In Amsterdam kwam dit ondermeer tot uitdrukking in de bekleding en decoratie van de gevel, en in een kleine entree, die het gebouw moeilijk toegankelijk maakte voor ongewenste, maar ook gewenste bezoekers. Onderdeel van die soliditeitsgedachte vormden de beelden van drie voormalige gouverneurs-generaal van Indië, J.P. Coen, H.W. Daendels en J.B. Van Heutz, die wezen op de verbondenheid tussen de NHM en Indië. Tien jaar later waren de opvattingen kennelijk wel enigszins gewijzigd. In Batavia was de gevel geen pantser, maar betrekkelijk open, en spaarzaam met meandermotieven gedecoreerd. De toegang was direct herkenbaar voor het publiek, en alleen in het gebrandschilderde glas van het trappenhuis waren enkele referenties naar het verleden te zien. Niet van bovengenoemde mannetjesputters, maar van degene die door zijn tocht in 1595 hun latere optredens mogelijk maakte, Cornelis de Houtman.

Meest in het oog lopende punten van overeenkomst tussen beide gebouwen zijn juist te vinden in het interieur. Dit is niet zo verwonderlijk. Bij de dood van De Bazel was nog maar een beperkt deel van het interieur van de Vijzelstraat ontworpen. Van de Linde heeft dit in de geest van De Bazel getekend, waarvoor hij van Van Gendt alle lof kreeg.<sup>22</sup> Afgezien van de excessieve ornamentiek in de directievleugel, publiekshal en de kluisruimten, is de afwerking van het gebouw in Amsterdam eigenlijk vrij sober te noemen. In Batavia is dit ook het geval, maar dat is gezien de zakelijke uitstraling aan de buitenkant geen echte verrassing. De door De Bazel om hun levendigheid en kleurvariatie veelvuldig toegepaste Venetiaanse glastegeltjes op wanden en vloeren, komen ook in Batavia op grote schaal terug. De kleurvariatie in de tegels gaf in Amsterdam aanleiding tot vele geometrisch meanderende patronen, terwijl dit in Batavia nauwelijks voorkwam. Hier werden vooral grote vlakken goudgele tegeltjes toegepast, afgebied met stroken donkergroene en zwarte, waarmee toch een rijk effect is bereikt. Andere materialen die in beide gebouwen werden toegepast waren onder meer het Bois Jourdan marmer van de balies en de bronzen afscheidingen van de loketten. Ook in de keuze voor vrij spartaans meubilair voor het kantoorpersoneel was er veel overeenkomst.

Na terugkeer in Nederland realiseerde Van de Linde samen met zijn compagnon Smits nog vele villa's en landhuizen, vooral in het Gooi en de duinstreek. Hun samenwerking werd in 1938 beëindigd. Van de Linde overleed vrij kort daarna in 1941, evenals De Bazel slechts 54 jaar oud.



## Noten

- <sup>1</sup> M. Hageman, R. Smit, R., (red), *De Bazel Tempel aan de Vijzelstraat in Amsterdam*, Bussum 2007.
- <sup>2</sup> A.W. Reinink, *K.P.C. de Bazel – architect*, Rotterdam 1993, 254.
- <sup>3</sup> *Ibid.*, 188.
- <sup>4</sup> Architecten die zich, zoals De Bazel, nadrukkelijk als bouwmeester/kunstenaar presenteerden, trokken voor de uitvoering van hun werk wel vaker juist personen aan die een wat nuchterder kijk op het bouwvak hadden. In dergelijke gevallen profiteerden beiden van elkaars aanvullende kwaliteiten. Zie bijvoorbeeld de virtuoos getekende ontwerpen van M. de Klerk voor de woningblokken in de Spaarndammerbuurt die door B.T. Boeyinga naar een zintuigenlijk waarneembare werkelijkheid werden vertaald.
- <sup>5</sup> J.J.J. de Bruijn was een als civiel ingenieur opgeleide marine-officier, die vanaf 1916 als technisch adviseur voor de NHM optrad. Hij bleef dit tot na de voltooiing van de factorij in Batavia. Later was hij o.m. betrokken bij de bouw van de Prins Hendrik Stichting in Egmond aan Zee van architect C. Elffers (1937).
- <sup>6</sup> H. Akihary, *Ir. F.J.L. Ghijssels Architect in Indonesië*, Utrecht 1996, 53.
- <sup>7</sup> Nationaal Archief, NHM archief 2.20.1, inv. nr. 4083.
- <sup>8</sup> Ondermeer H. Akihary in *Architectuur en Stedebouw in Indonesië*, Zutphen 1990, en C.L. Temminck Groll in *The Dutch Overseas, an architectural survey*, Zwolle 2002, 154, komen tot deze onjuiste conclusie.
- <sup>9</sup> C. van de Linde, brief 06.07.1928 aan zijn vrouw Jacoba Brinkhuis; collectie erven C. van de Linde.
- <sup>10</sup> Nationaal Archief, NHM archief 2.20.1, inv. nr. 4083.
- <sup>11</sup> *Batavia als handels- industrie- en woonstad*, Batavia 1937, 35.
- <sup>12</sup> P.A.J. Mooijen, 'Bouwkunst', *Weekblad voor Indië*, 2, 1907.
- <sup>13</sup> Een gedeelte van de ramen werd van 17-27 oktober 1932 geëxposeerd in het Stedelijk Museum te Amsterdam. Abbing ontwierp hiervoor een affiche. Hoe belangrijk de door president van de NHM C. J.K. van Aalst geschonken ramen gevonden werden, blijkt wel uit het feit dat Prins Hendrik bij een bezoek aan de hoofdstad deze speciaal ging bezichtigen (*Vaderland 19.10.1932*).
- <sup>14</sup> *Java-Bode*, 15.09.1930.
- <sup>15</sup> A.P. Smits, C. van de Linde, 'Nederlandsche Handel-Maatschappij N.V. Amsterdam. Bankgebouw 'Factorij' Batavia', *Bouwkundig Weekblad* 52(1931), 365-370.
- <sup>16</sup> *NRC*, 15.01.1933; *Algemeen Handelsblad*, 17.01.1933.
- <sup>17</sup> Krantenknipsels in collectie erven C. van de Linde.
- <sup>18</sup> A.P. Smits, C. van de Linde, 'Kantoorgebouw der Nederlandsche Handel-Maatschappij NV Factory Batavia', *Bouwkundig Weekblad* 55(1934), 125-130.
- <sup>19</sup> C. van de Linde, 'Bouwen en Wonen in Indië', *Bouwkundig Weekblad* 53(1932), 343-346.
- <sup>20</sup> B. Knapen, 'Stad zoekt een centrum', *NRC-Handelsblad* 12.04.2006.
- <sup>21</sup> J. Molema, 'Het Vijzelpaleis', in *Jaarboek Amstelodamum* 94(2002), 144.
- <sup>22</sup> Openingsrede Van Gendt, *Indië, geïllustreerd weekblad voor Nederland en Koloniën* 10(1927), 419.

## PUBLICATIES

Emmanuel Guigon, Hans van der Werf, Mariet Willinge (red.), **De Aubette of de kleur in de architectuur. Een ontwerp van Hans Arp, Sophie Taeuber-Arp en Theo van Doesburg**, Uitgeverij 010 Rotterdam 2006, 224 p., € 34,50, ISBN 978 90 6450 597 3 / ISBN 90 6450 597 7

In de laatste twee decennia is het maken van een boek, dankzij de ICT-ontwikkelingen, een stuk gemakkelijk geworden. Het is dan ook bijna een norm, dat bij de voltooiing van een project een boek wordt uitgegeven, zoals bij de opening van een gebouw of de restauratie ervan. Zo zijn de Van Nellefabriek, Het Van Doesburghuis in Meudon-Val-Fleury en Huis Sonneveld met prachtig uitgegeven boeken bekroond. Een en ander brengt echter ook een stroom publicaties op gang, die te snel in elkaar worden gezet, soms met slordige resultaten.

De uitgave *De Aubette of de kleur in de architectuur. Een ontwerp van Hans Arp, Sophie Taeuber-Arp en Theo van Doesburg* kreeg een plaats in deze rij. Het boek ziet er grafisch goed verzorgd uit. Voor een deel van de beoogde potentiële klanten is dat ook belangrijk. Architecten houden immers van een fraai geïllustreerde uitgave, tevens een dankbaar relatiegeschenk. Het Nederlandse Ministerie van Buitenlandse Zaken heeft de uitgave financieel mogelijk gemaakt en voorzien van een verheffend voorwoord door ex-minister Ben Bot. Misschien is het daardoor dat het boek een Nederlandse én een Franse editie kreeg en natuurlijk ook omdat Strasbourg aan de Franse kant van de Rijn ligt en voorts op en af de zetel van Europa is. De beslissing om een identieke uitgave in twee talen te maken, had een merkwaardige weerslag op de inhoud van het boek: omdat de basisbegrippen en voornaamste gebeurtenissen uit de Nederlandse architectuurgeschiedenis aan de Franstalige lezers worden uitgelegd, krijgen de Nederlandse lezers die, voor hen bekend te veronderstellen informatie ook mee.

*De Aubette of de kleur in de architectuur* is een leuk boek om naar te kijken; wie het boek léést, merkt echter al gauw slordigheden op. De uitgever lijkt weinig interesse in het boek en zijn makers gehad te hebben (op de website van de uitgever staat een spellingsfout in de naam van één van de redacteurs). Er ontbreekt een index, hier en daar staan 'foutjes' en allerlei informatie die minder ter zake doet. Het boek begint met een notitie die op het laatste moment toegevoegd lijkt. Het is alsof iemand net te laat ontdekte dat een belangrijke mededeling nog ontbrak, en dat die dan maar het beste aan het begin toegevoegd kon worden. In die notitie staan inderdaad essentiële zaken. Bijvoorbeeld, dat het 'wetenschappelijk comité' volgens het 'omkeerbaarheidsprincipe' besloot om in de feestzaal, de foyerbar en de hoofdtrap "het origineel te bedekken met zuurvrij papier" en vervolgens "een geraamte van gegalvaniseerd gaas een laag traditioneel gips" aan te brengen, "behalve bij de reliëfbanden en het plafond van de Salle des fêtes, die met stuc werden gereconstrueerd". Deze nogal fundamentele beslissing wordt in het boek vervolgens nauwelijks beargumenteerd, terwijl het juist van belang is te weten waarom 'het wetenschappelijke comité' (de term 'wetenschappelijk' komt regelmatig voor) tot die beslissing was gekomen. Een merkwaardige beslissing trouwens. Het interieur van de Aubette is in feite een driedimensionaal schilderij. Men kan zich moeilijk voorstellen dat over een zwaar beschadigd schilderij van Piet Mondriaan, zelfs