



## Psychometric studies of pre-school teacher candidates' guidance proficiency scale

## Okul öncesi öğretmen adayları rehberlik yeterlilikleri ölçeğinin geliştirilmesi ve psikometrik özellikleri

Hülya Bilgin<sup>1</sup>  
Ozana Ural<sup>2</sup>

### Abstract

Development of pre-school teachers' guidance proficiency level is thought as a good substitute for guidance counsellors in pre-schools, since their numbers are not enough to keep up with the demand. This is not just an alternative, because even if there were enough teachers, the ideal approach is to have active cooperation between pre-school teachers and guidance counsellors.

Since pre-school education period covers some of the most critical years in children's development where their personality characteristics are shaped, skills and habits are set, there will always be need for pre-school teachers with high guidance proficiency.

This study aims to develop a scale to determine pre-school teacher candidates' guidance proficiency level. For the construct validity of our scale a factor analysis test was done. For reliability of our scale Rulon and Cronbach Alpha tests, test-retest and item analysis were done. The research was conducted with random

### Özet

Okul öncesi eğitim kurumlarında, rehber öğretmenlerin ihtiyaçları karşılayacak sayıda olmamasını telafi edecek bir yol okul öncesi öğretmenlerinin rehberlik yeterliliklerinin artırılması olabilir. Ancak okul öncesi eğitim kurumlarında görev yapan rehber öğretmenlerin sayısı yeterli olduğunda bile, ideal olan yaklaşım rehber öğretmenler ve okul öncesi öğretmenler arasındaki işbirliğini arttırmaktır.

Okul öncesi dönem, çocuğun kişiliğinin şekillendiği, beceri ve alışkanlıkların oluştuğu, çocuğun gelişiminin en kritik dönemi olduğundan, okul öncesi öğretmenlerin yüksek rehberlik yeterliliklerine sahip olması gereklidir.

Bu araştırma, okul öncesi öğretmen adaylarının rehberlik yeterliliklerini ölçen bir ölçeğin geliştirilmesini amaçlamaktadır. Yapı geçerliliği için faktör analizi yapılmıştır. Ölçeğin güvenilirliği için Rulon ve Cronbach Alpha testleri, test-tekrar test ve madde analizleri yapılmıştır. Araştırma, 14 farklı üniversitede eğitim gören ve rastgele örnekleme yöntemi ile seçilen, okul

<sup>1</sup> Marmara Üniversitesi, Atatürk Eğitim Fakültesi, İlköğretim Bölümü, Okul Öncesi Öğretmenliği Anabilim Dalı, [hulya.bilgin@marmara.edu.tr](mailto:hulya.bilgin@marmara.edu.tr)

<sup>2</sup> Marmara Üniversitesi, Atatürk Eğitim Fakültesi, İlköğretim Bölümü, Okul Öncesi Öğretmenliği Anabilim Dalı, [oural@marmara.edu.tr](mailto:oural@marmara.edu.tr)

sampling on 784 senior students in pre-school teaching departments at 14 universities in Turkey.

According to the results of the factor analysis of the 72 items included in the scale we found four factors which explain 61.057% of total variance (Total Variance Explained 48.3%). When factor loads are examined it is seen that there are items which are between .461 and .722. For factor 1: "Educational Development", rulon value is 0.962 and Cronbach Alpha value is 0.962. For factor 2: "Self-Acceptance, Family and Social Relations" rulon value is 0.969 and Cronbach Alpha value is 0.973. For factor 3: "Follow-up and assesment" rulon value is 0.959 and Cronbach Alpha value is 0.957. For factor 4: "Adaptation to School and Environment" rulon value is 0.874 and Cronbach Alpha value is 0.893. Test-retest reliability coefficients for factor 1: 0.766, for factor 2: 0.780, for factor 3: 0.818, for factor 4: 0.509 and for total: 0.823. In order to question differences between quartiles a *t*-test was conducted. According to these results, we found that there are statistically significant difference ( $p < .01$ ) between the upper and lower quartiles. According to the psychometric results pre-school teacher candidates' guidance proficiency scale which covers 4 factors is found out to be valid and reliable.

**Keywords:** pre-school teacher candidates' guidance proficiency level, pre-school teacher candidates' guidance proficiency scale.

**(Extended English abstract is at the end of this document)**

öncesi öğretmenliği okuyan 784 son sınıf öğrencisi ile gerçekleştirilmiştir.

Sonuç olarak; faktör analizi sonucunda toplam varyansın % 61.057'sini açıklayan (Total Variance Explained % 48,3) ve dört faktör altında toplanan 72 madde elde edilmiştir. Ölçeğin faktör yükleri incelendiğinde; .461 ile .722 arasında yük değerlerine sahip maddeler oldukları görülmüştür. Okul Öncesi Öğretmen Adaylarına Yönelik Rehberlik Yeterlilikleri Ölçeği'nin Cronbach Alfa iç tutarlılık katsayıları ölçeğin Faktör 1 "Eğitsel Gelişim" için rulon değeri 0,962 ve Cronbach Alpha değeri 0,962, Faktör 2 "Kendini Kabul, Aile ve Sosyal İlişkiler" için rulon değeri 0,969 ve Cronbach Alpha değeri 0,973, Faktör 3 "Takip-Değerlendirme-Destek" için rulon değeri 0,959 ve Cronbach Alpha değeri 0,957, Faktör 4 "Okula ve Çevreye Uyum" için rulon değeri 0,874 ve Cronbach Alpha değeri 0,893 olarak bulunmuştur. Test-tekrar test güvenilirlik katsayıları Faktör 1 için 0,766, Faktör 2 için 0,780, Faktör 3 için 0,818, Faktör 4 için 0,509 ve Toplam için 0,823 olarak tespit edilmiştir. Maddelerin faktör toplamına göre oluşturulan çeyreklikler arasındaki farkını sorgulamak için hesaplanan t sonuçlarına göre tüm maddeler için gruplar arasında anlamlı farklılık ( $p < .01$ ) olduğu bulunmuştur. Yapılan istatistiksel işlemler sonrasında 4 altboyuttan oluşan "Okul Öncesi Öğretmen Adayları Rehberlik Yeterlilikleri Ölçeği"nin geçerli ve güvenilir olduğu belirlenmiştir.

**Anahtar Kelimeler:** Okul Öncesi Öğretmen Adaylarının Rehberlik Yeterlilikleri, Okul Öncesi Öğretmen Adayları Rehberlik Yeterlilikleri Ölçeği.

## GİRİŞ

Bir insanın hayatında bazı dönemlerin belirleyici ve etkili özellikte olduğu bilinmektedir. Belirleyicilik, etkileycilik gibi özellikler taşıdığından bu önemli dönemler kritik dönemler olarak adlandırılır. Bu kritik dönemlerin ilkini 0-6yaş arasını kapsayan okul öncesi eğitim yılları oluşturmaktadır. Çocuğun bu dönemde tüm gelişimi şekillenirken, hayatı boyunca ona alt yapıyı oluşturacak bilgi, beceri ve alışkanlıklarının da temelleri atılmakta kişilik özellikleri şekillenmektedir.

Tüm bunlar çocuğun daha sonraki öğrenim yaşantılarına ve sosyal-duygusal gelişimine katkı sağlayacak süreçlerdir. Bu nedenle okul öncesi eğitim dönemi rastlantılara bırakılmayacak kadar önemli yıllardır.

Okul öncesi eğitim döneminde çocuğun okula başlamasıyla birlikte hayatında ailesinden sonra karşılaştığı ilk yetişkinler okul öncesi eğitimi öğretmenleridir. Çocuğun okulöncesi eğitim döneminde doğru bilgi, beceri ve alışkanlıkları, uygun davranışları kazanmasında öğretmen başrol oynayarak öğrenci niteliklerinin artmasına neden olmaktadır.

Okul öncesi ve ilk eğitim yıllarında görev yapan öğretmenlerin önemine değinen Senemoğlu (1998) “Okul öncesi ve sınıf öğretmenleri, bireyin bilişsel gelişiminde can alıcı öneme sahip bu dönemlerde çocukları etkileyerek gelecek nesillerin bilişsel gelişimlerini besleyen; bireyin kendine, topluma ve kendi dışındaki dünyaya karşı tutumlarının çerçevesini çizen ve şekillendirmeye başlayan; gelecek nesillerin yaşama biçimini büyük ölçüde etkileyen iletişim, araştırma, analitik düşünme, problem çözme, yaratıcılık ve estetik becerilerinin gelişimini hızlandıran kişidir” demektedir.

0-6 yaş dönemi çocuğun tüm gelişim alanları açısından önemli bir dönem olduğundan öğretmenlere büyük rol ve görevler düşmektedir. Okul öncesi eğitim döneminde çocuk, çevreden gelen bütün uyarıcılara açık durumdadır. Çocuğun doğru davranışları kazanması, bütün gelişim alanlarının olumlu şekilde geliştirilmesi bu dönemin ve bu dönemde eğitimi verecek olan öğretmenlerin yeterliklerinin ne kadar önemli olduğunu ortaya çıkarmaktadır. Öğretmenler okulda çocuğa yönelik etkili bir eğitim vermeye çalışırken, her çocuğun farklı gelişim özellikleri gösterdiklerini bilirler. Bu farklılık çocuğa özgü nitelikler, içinde yaşadığı aile ortamının özellikleri gibi çoklu etkenlerden ortaya çıkabilir. Öğretmen her çocuğun hedeflenen amaca doğru gelişimini tamamlamasına yardımcı olur. Bunun için en uygun yollardan biri öğretmenin aile ile işbirliği yapmasıdır.

Okul öncesi öğretmeni okulda çocuğun sadece gelişim alanlarını geliştirmek, eğitmek üzere çaba göstermez. Aynı zamanda çocuk ve aileye çocuğun gelişimini desteklemek üzere rehberlik ve danışmanlık yapar.

Eğitim ve öğretimin her aşamasında rehberlik ve danışma hizmetlerini çocuk ve aileye sağlamak çok önemlidir ama çocuğun ilk kez okula başladığı erken yıllarda bu önem daha da artmaktadır. Erken yıllarda gelişim; gelişimdeki sorunların tespiti ve erken müdahale için hayati dönemlerdir.

Rehberlik ve psikolojik danışma hizmetleri, bireyin bir bütün olarak gelişmesini ve kendini gerçekleştirmesini desteklemektedir (Gökçakan, 2008). Öğrencilerin okul öncesinden üniversiteye

kadar eğitimin her kademesinde rehberlik hizmetlerinden yararlanması onların içinde buldukları dönemin gelişim görevlerini başarıyla yerine getirmesinde yardımcı olacağı gibi daha sonraki gelişim basamaklarının gelişim görevlerini de daha iyi başarmalarına katkı sağlayacaktır. Bu yaklaşımda, çocukların gelişimsel görevlerini başarı ile yerine getirmelerini kolaylaştırmak ve desteklemek için sistemli ve programlı bir şekilde rehberlik hizmetlerinin verilmesi amaçlanmaktadır (Gökçakan, 2008; Yeşilyaprak, 2004; Akgün, 2010).

Yeşilyaprak'a (2004) göre, bu dönemde rehberlik hizmetleri kişisel açıdan, çocuğun kendini kabul, özgüvenini geliştirme, benlik kavramını oluşturma, sosyalleşmeyi sağlama hedeflerine yönelik etkinlikleri kapsar. Eğitsel açıdan, okula uyum ve ilköğretime hazır olma hedefleri esastır.

Rehberlik anlayışına sahip olan bir anasınıfı öğretmenin öncelikle çocuğun okulu sevmesi ve okula güvenmesini sağlamak, gelişimini yakinen takip etmek, çocuğun velisi ile işbirliği içinde olmak, çocuğu yaşamındaki önemli değişimlere hazırlamak, başarabildiklerine vurgu yapıp özgüvenini geliştirmek gibi sorumlulukları bulunmaktadır (Yeşilyaprak, 2004).

Rehberlik hizmetlerine okul öncesi eğitimden başlanması, Bağımsız Anaokullarına rehber öğretmen atanmasının zorunlu olması, sınıf ve öğrenci mevcuduna bakılmaksızın her ilköğretim okuluna rehber öğretmen görevlendirilmesi kararları ancak 2006 yılında Milli Eğitim Bakanlığı'nca (MEB, 2006) alınmış olmasına rağmen günümüzde bu karar değiştirilmiş ve norm kadro okul öncesi eğitim kurumlarından kaldırılmıştır. Halen okul öncesi eğitim kurumlarında görev yapan rehber öğretmen sayısı yeterli değildir. Türkiye'de mevcutlara ek olarak 35.000 okul psikolojik danışmanına daha ihtiyaç olduğu, araştırmanın yapıldığı 2012 yılı MEB verilerine bakıldığında ise Türkiye'de bir danışmana 2700 öğrenci denk geldiği görülmektedir (Halmatov, 2014). Rehberlik görevini sürdüren öğretmenlerin okul öncesi döneme yönelik rehberlik ve danışmanlık hizmetlerini iyi bilmesi ve uygulaması beklenir. Okul öncesi dönemi için gerekli rehberlik ve danışmanlık yeterliliğine sahip az sayıda rehber öğretmenin okul öncesi eğitim kurumunda eğitim gören çocuk ve ailesine sayıları bakımından destek olamayacağı açıktır.

Okul öncesi eğitim kurumlarında çalışan rehber öğretmen sayısının yetersizliği sebebiyle, okul öncesi öğretmenlerinin rehberlik yeterliliklerini geliştirmek alternatif ve etkili çözüm yollarından biridir. Rehber öğretmenin olmadığı okullarda rehberlik bilgisine ve yeterliliğine sahip okul öncesi öğretmenlerin çocuk ve aileye etkili bir şekilde destek olması beklenir. İdeal olarak her okul öncesi eğitim kurumunda psikolojik danışmanlık ve rehberlik lisans eğitimi boyunca okul öncesi dönem özellikleri konusunda yeterli bilgi ve beceri eğitimini almış olan rehber öğretmenlerin görev yapması hedeflenmektedir. Bu ideal hedef gerçekleştiğinde, yine rehberlik yeterliliğine sahip okul öncesi öğretmenlerin rehber öğretmenle etkili bir işbirliği yapacağı

düşünülmektedir. Bu sebeplerden okul öncesi öğretmenliği bölümünde okuyan okul öncesi öğretmen adaylarının rehberlik yeterliliklerini geliştirmek üzere çeşitli çalışmalar yapılması desteklenmektedir. Bu çalışmalarda öğretmen adaylarının yeterlilik düzeylerinin belirlenmesi gerekmektedir. Bunun için geçerli ve güvenilir ölçme araçlarını kullanma gereksinimi doğmuştur. Bu gereksinimi karşılamak üzere, bu çalışmada okul öncesi öğretmen adaylarının rehberlik yeterliliklerini belirlemede kullanılacak geçerli ve güvenilir bir ölçek geliştirilmesi amaçlanmıştır.

## YÖNTEM

### Evren ve Örneklem

Türkiye’de Okul Öncesi Öğretmenliği Anabilim Dalı olan üniversiteler belirlenmiş (ÖSYM, 2014) ve kayıtlı öğrencisi olmayan ya da dördüncü sınıfta öğrencisi bulunmayan üniversiteler elendikten sonra; 14 üniversitenin (11 tanesi devlet, 3 tanesi özel üniversite olmak üzere) 2013-2014 eğitim-öğretim yılında Okul Öncesi Öğretmenliği Anabilim Dallarında öğrenim görmekte olan ve 4. sınıfa devam eden okul öncesi öğretmen adayları araştırmanın evrenini oluşturmuştur.

Okul öncesi öğretmen adaylarının rehberlik yeterliliklerini ölçmek üzere geliştirilmesine çalışılan ölçeğin geçerlik ve güvenirlik çalışmaları için yukarıda belirlenen evrenden tabakalı örnekleme yöntemi ile bu üniversitelerin okul öncesi öğretmenliği anabilim dallarında öğrenim görmekte olan ve 4. sınıfa devam eden okul öncesi öğretmen adaylarından ölçek geliştirme kriterlerine uygun olarak seçilen 820 öğrenci ile çalışılmıştır. Geçerlik güvenirlik çalışması için her değişken (madde) için minimum olarak beş katılımcı gerekmektedir(Coakes, 2005). Ölçeğin madde sayısı 72 olduğundan en az 360 öğrenciye ulaşması önerilmektedir. Öğrencilere verilen ölçek formlarının, geri dönmeme ihtimalinden dolayı toplam 820 öğrenciye ulaşılmış ve 806 ölçek formu geri alınmış, eksik ve yanlış doldurmalar çıkartıldıktan sonra 784 adayın formu istatistiksel işleme tabi tutulmuştur. Böylece çalışmanın örneklemini okul öncesi öğretmenliğinin 4. sınıfında okuyan 784 öğretmen adayı olarak belirlenmiştir.

Araştırmacı, belirlenen 14 üniversitede görev yapan öğretim elemanlarıyla görüşmüş hazırlanan veri toplama aracını öğretim elemanlarına göndermiş, onların gözetimi altında ölçeğin uygulamaları yapılmıştır.

### Örneklemin Kişisel Özellikleri

Aşağıda araştırmaya katılan öğretmen adaylarının demografik özelliklerine yönelik bulgulara yer verilmiştir.

**Tablo 1.** Araştırmaya Katılan Öğretmen Adaylarının Demografik Özellikleri

<b>Cinsiyet</b>	<b>N</b>	<b>%</b>
Kadın	667	85,1
Erkek	107	13,6
Boş bırakılan	10	1,3
<b>Toplam</b>	<b>784</b>	<b>100,0</b>
<b>Yaş</b>	<b>N</b>	<b>%</b>
20 yaş ve altı	10	1,3
21-25 yaş	701	89,4
26-30 yaş	56	7,1
31 yaş ve üstü	12	1,5
Boş bırakılan	5	,6
<b>Toplam</b>	<b>784</b>	<b>100,0</b>
<b>Öğrenim Görmekte Olduğu Üniversite</b>	<b>N</b>	<b>%</b>
Devlet Üniversitesi	632	80,6
Özel Üniversite	152	19,4
<b>Toplam</b>	<b>784</b>	<b>100,0</b>
<b>Mezun Olunan Lise</b>	<b>N</b>	<b>%</b>
Anadolu Meslek L.	59	7,5
Anadolu Öğretmen L.	203	25,9
Süper Lise	117	14,9
Endüstri Meslek L.	23	2,9
Anadolu Lisesi	169	21,6
Sosyal Bilimler L.	3	,4
Çok Programlı Meslek L.	21	2,7
Kız Meslek L.	170	21,7
Ticaret Meslek L.	6	,8
Güzel Sanatlar L.	5	,6
Diğer Lise Türleri	2	,3
Boş bırakılan	6	,8
<b>Toplam</b>	<b>784</b>	<b>100,0</b>

Tablo 1 incelendiğinde araştırmaya katılan öğretmen adaylarının %85,1'nin kadın, %89,4'ünün 21-25 yaş aralığında, %80,6'sının devlet üniversitesinde okuduğu ve adaylardan %25,9'unun Anadolu öğretmen lisesi, %21,7'sinin Kız meslek lisesi ve %21,6'sının Anadolu lisesi mezunu oldukları görülmektedir.



### Veri Toplama Aracı

Okul öncesi öğretmen adaylarında kazanılmış olması gereken rehberlik niteliklerini belirlemek üzere literatür taraması yapılmıştır. Bu çalışmanın sonucunda araştırmacılar okul öncesi öğretmen adaylarının sahip olması gerektiğini düşündükleri yeterlilikleri içeren bir madde havuzu oluşturmuş ve üzerinde çalışmışlardır. Sonunda 75 maddelik bir ölçek ortaya çıkmıştır. Belirlenen kriterlere göre değerlendirmek için alan uzmanları belirlenmiştir. Ölçeğin değerlendirilmesi için rehberlik, okul öncesi eğitimi ve ölçme değerlendirme alanlarında uzman olan 14 öğretim üyesine başvurulmuştur. Bu ölçeğin uzmanlar tarafından değerlendirilmesi için 3 kriterli bir değerlendirme formu hazırlanmıştır. Bunlar: “Madde Uygun”, “Madde Uygun Değil”, “Madde Düzeltilecek Kullanılabilir”dir. Uzmanların değerlendirmesi sonunda ölçekten üç madde çıkarılmış ve 72 maddelik bir ölçek elde edilmiş ve ölçeğe “Okul Öncesi Öğretmen Adaylarının Rehberlik Yeterlilikleri Ölçeği” adı verilmesi kararlaştırılmıştır. Bu 72 maddeden oluşan Okul Öncesi Öğretmen Adaylarının Rehberlik Yeterlilikleri Ölçeği 5’li likert tarzında değerlendirilmek üzere [(1) Tamamen Katılmıyorum, (5) Tamamen Katılıyorum] son halini alarak geçerlik ve güvenirlik sınamalarına başlanmıştır.

### Okul Öncesi Öğretmen Adayları Rehberlik Yeterlilikleri Ölçeği’nin Geçerlik ve Güvenirlik Çalışmaları

“Okul Öncesi Öğretmen Adayları Rehberlik Yeterlilikleri Ölçeği”nin geçerlik çalışması için faktör yapısını ve alt ölçeklerini belirlemek amacıyla faktör analizi yöntemi kullanılmıştır. Faktör analizinde daha çok açılıyıcı (exploratory factor analysis) faktör analizi kullanılmaktadır (Büyüköztürk, 2002a; Coakes, 2005). Açılıyıcı Faktör Analizi (AFA) gözlenen değişkenler arasındaki temel korelasyon yapısının keşfedilmesi için kullanılan istatistiksel bir yöntemdir ve amacı bu yapının tanımlanmasıdır (Grant ve Fabrigar, 2007). Ayrıca açılıyıcı faktör analizi (AFA) bir ölçekte bulunan maddelerin daha az sayıda faktöre ayrılıp ayrılmadığını ve bir aracın tek boyutlu olup olmadığını test etmek amacıyla da kullanılmaktadır (Balci, 1997). Bu yüzden AFA ile ölçekte yer alan maddelerin oluşturdukları faktörlerin ortaya çıkarılması amaçlanmıştır (Büyüköztürk, 2002b).

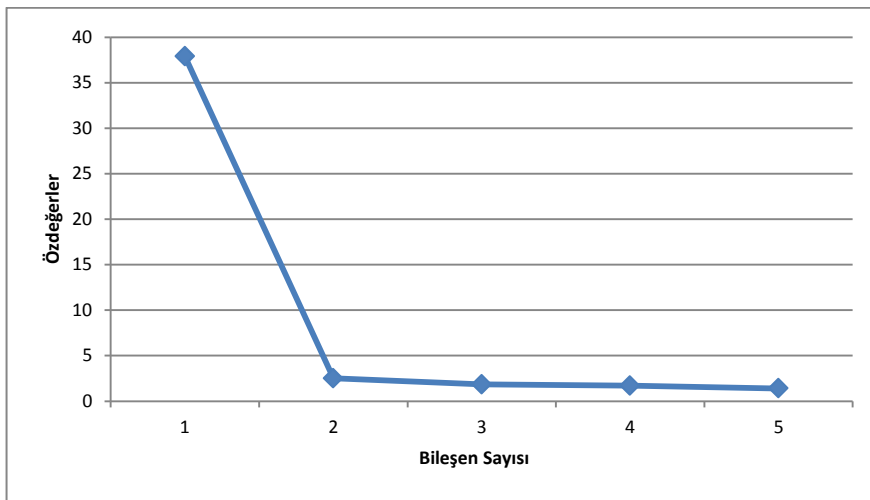
“Okul Öncesi Öğretmen Adayları Rehberlik Yeterlilikleri Ölçeği”nin güvenirlik çalışmaları için Rulan ve Cronbach Alfa iç tutarlık katsayısı ve test-tekrar test güvenirlik katsayıları incelenmiştir. Ayrıca madde analizi için madde-toplam madde-hariç puan korelasyonu ile t testi





1	37,906	52,647	52,647	37,906	52,647	52,647	13,337	18,523	18,523
2	2,511	3,488	56,135	2,511	3,488	56,135	12,850	17,847	36,370
3	1,841	2,557	58,692	1,841	2,557	58,692	12,145	16,869	53,239
4	1,703	2,365	61,057	1,703	2,365	61,057	5,629	7,818	61,057
5	1,396	1,938	62,995						

Tablo 2 incelendiğinde Eigen değeri 1 ve daha yukarı olan bileşenlerin seçileceği şekilde yapılan analizde 4 faktör oluşmuştur. 4 faktör toplam değişkenliğin yüzde 61,057'sini açıklamaktadır. Açıklanan varyans oranının %30'un üzerinde olması, davranış bilimlerinde yapılan test geliştirme çalışmalarında yeterli görülmektedir(Büyüköztürk, 2002a). Ölçekte yer alan faktörlere ait açıklanan varyans miktarını gösteren Şekil 1 özdeğer bileşenlerini gösteren çizgi grafiğinde incelendiğinde, öz değeri 1.00'den büyük olan beş faktör olduğu görülmektedir.



Şekil 1. Özdeğer Bileşen Çizgi Grafiği

Okul Öncesi Öğretmen Adayları Rehberlik Yeterlilikleri Ölçeği'nin (varimax rotated) faktör analizi sonuçlarına göre faktörler ve içerdikleri maddeler belirlenmiştir. Varimax tekniği uygulamada en çok tercih edilen döndürme tekniğidir(Büyüköztürk, 2002a). Birinci faktörde yer alan maddelerin yük değerleri ,675 ile ,488 arasında, ikinci faktörde yer alan maddelerin yük değerleri ,686 ile ,461 arasında, üçüncü faktörde yer alan maddelerin yük değerleri ,725 ile ,478 arasında, dördüncü faktörde yer alan maddelerin yük değerleri ,722 ile ,532 arasında değiştiği görülmektedir.

Okul Öncesi Öğretmen Adayları Rehberlik Yeterlilikleri Ölçeği'nin ortaya çıkan dört faktörü şu şekilde isimlendirilmiştir:

**Faktör 1:** Bu faktörde 20 madde (7, 8, 9, 10, 11, 12, 13, 14, 15, 16, 17, 18, 19, 20, 21, 22, 23, 29, 31, 32) bulunmaktadır. Bu maddeler okul öncesi öğretmen adaylarının öğrencilerini eğitsel

faaliyetlere yöneltme ve motive etme konusundaki rehberlik yeterliliklerini belirlemede etkin olduğundan bu faktöre **“Eğitsel Gelişim”** adı verilmiştir.

Örnek maddeler:

- \* Öğrencilerimin problem çözme becerilerini geliştirme konusunda destekleyebilirim. \*
- Öğrencilerimin başarıma duygusunu yaşamalarında katkı sağlayabilirim.

**Faktör 2:** Bu faktörde 27 madde (24, 25, 26, 27, 28, 30, 33, 34, 35, 36, 37, 38, 39, 40, 41, 42, 43, 44, 46, 48, 49, 52, 53, 54, 55, 56, 57) bulunmaktadır. Bu maddeler okul öncesi öğretmen adaylarının, öğrencilerinin kendi özelliklerini görmeleri, aile yaşamında ve sosyal ilişkilerindeki gelişimleri konularında onlara rehberlik etmelerinde belirleyici olduğundan bu faktöre **“Kendini Kabul, Aile ve Sosyal İlişkiler”** adı verilmiştir.

Örnek maddeler:

- \* Öğrencilerimin başkalarının (sosyal çevresinde bulunan akran, aile bireyi, komşu gibi) haklarına saygılı davranmalarına katkı sağlayabilirim.
- \*Öğrencilerimin kendi özelliklerini kabul etmelerine katkı sağlayabilirim.

**Faktör 3:** Bu faktörde 19 madde (45, 47, 50, 51, 58, 59, 60, 61, 62, 63, 64, 65, 66, 67, 68, 69, 70, 71, 72) bulunmaktadır. Bu maddeler okul öncesi öğretmen adaylarının, öğrencilerinin bireysel bilgilerini rehberlik amaçlı izleme, kaydetme, sorunları tespit etme ve giderilmesine yardımcı olma gibi konularda etkin olduğundan bu faktöre **“Takip-Değerlendirme-Destek”** adı verilmiştir.

Örnek maddeler:

- \* Kendi öğrencilerimi tanımak adına bireyi tanıma tekniklerini uygulayabilirim.
- \* Öğrencilerimin davranış ve uyum sorunlarını tespit edebilirim.

**Faktör 4:** Bu faktörde 6 madde (1, 2, 3, 4, 5, 6) bulunmaktadır. Bu maddeler okul öncesi öğretmen adaylarının, öğrencilerinin okula başlama ve oryantasyon çalışmalarına yardımcı olma konularında etkin olduğundan bu faktöre **“Okula ve Çevreye Uyum”** adı verilmiştir.

Örnek maddeler:

- \* Öğrencilerimin okula alışmalarına yönelik (oryantasyon) çalışmalarını destekleyebilirim.
- \* Öğrencilerimin okul kurallarına uymasına destek verebilirim.

Tüm bu analizler sonucunda ölçeğin geçerli bir ölçek olduğu yönünde kuvvetli kanıtlara ulaşılmıştır.

### Ölçeğin Güvenirliğinin Araştırılması

Tüm faktörlerin her biri için ayrı ayrı içtutarlık güvenirliliği saptamak amacıyla madde-toplam korelasyon ve madde-hariç toplam korelasyon, Rulon, Croanbach  $\alpha$  katsayıları hesaplanmıştır. Çok

sayıda güvenilirlik katsayısı vardır ve bu katsayılar arasında en sık kullanılanı Cronbach Alpha katsayısıdır. Bu katsayı ölçekteki maddelerin korelasyonları üzerine yapılanmaktadır (Coakes, 2005).

Faktör1- Eğitsel Gelişim”i oluşturan maddelerin madde-toplam korelasyon katsayıları incelendiğinde, en düşük değerin 0,616 ile 32. maddeye, en yüksek değerin ise 0,818 ile 9. maddeye ait olduğu bulunmuştur. Madde toplam korelasyon katsayılarının standart sapma değerleri incelendiğinde, en düşük standart sapma değerinin 771 ile 31. ve 32. maddeye, en yüksek değerin ise 780 ile 12. ve 29. maddeye ait olduğu belirlenmiştir. Bu bulguların yanı sıra madde hariç toplam korelasyon değerlerine bakıldığında, en düşük değerin 566 ile 32. maddeye, en yüksek değerin ise 795 ile 9. maddeye ait olduğu tespit edilmiştir. Ayrıca Madde hariç toplam korelasyon katsayılarının standart sapma değerleri incelendiğinde, en düşük değerin 771 ile 31. ve 32. maddeye, en yüksek değerin ise 780 ile 12. ve 29. maddeye ait olduğu belirlenmiştir. Ayrıca faktör 1’in rulon değeri 0,962 ve Cronbach Alpha değeri 0,962 olarak bulunmuştur.

Faktör2- Kendini Kabul, Aile ve Sosyal İlişkiler’i oluşturan maddelerin madde-toplam korelasyon katsayıları incelendiğinde, en düşük değerin 0,624 ile 33. maddeye, en yüksek değerin ise 0,807 ile 53. maddeye ait olduğu bulunmuştur. Madde toplam korelasyon katsayılarının standart sapma değerleri incelendiğinde, en düşük standart sapma değerinin 769 ile 33. maddeye, en yüksek değerin ise 780 ile 37-41-42-48-53. ve 55. maddeye ait olduğu belirlenmiştir. Bu bulguların yanı sıra madde hariç toplam korelasyon değerlerine bakıldığında, en düşük değerin 589 ile 33. maddeye, en yüksek değerin ise 791 ile 53. maddeye ait olduğu tespit edilmiştir. Ayrıca Madde hariç toplam korelasyon katsayılarının standart sapma değerleri incelendiğinde, en düşük değerin 769 ile 33. maddeye, en yüksek değerin ise 780 ile 37-41-42-48-53. ve 55. maddeye ait olduğu belirlenmiştir. Faktör 2’nin rulon değeri 0,969 ve Cronbach Alpha değeri 0,973 olarak bulunmuştur.

Faktör3- Takip-Değerlendirme-Destek’i oluşturan maddelerin madde-toplam korelasyon katsayıları incelendiğinde, en düşük değerin 0,667 ile 51. maddeye, en yüksek değerin ise 0,798 ile 63. maddeye ait olduğu bulunmuştur. Madde toplam korelasyon katsayılarının standart sapma değerleri incelendiğinde, en düşük standart sapma değerinin 771 ile 45.ve 68. maddeye, en yüksek değerin ise 780 ile 60-69. ve 72. maddeye ait olduğu belirlenmiştir. Bu bulguların yanı sıra madde hariç toplam korelasyon değerlerine bakıldığında, en düşük değerin 619 ile 51. maddeye, en yüksek değerin ise 772 ile 63. maddeye ait olduğu tespit edilmiştir. Ayrıca Madde hariç toplam korelasyon katsayılarının standart sapma değerleri incelendiğinde, en düşük değerin 771 ile 45. ve 68. maddeye, en yüksek değerin ise 780 ile 60-69. ve 72. maddeye ait olduğu belirlenmiştir. Faktör 3’ün rulon değeri 0,959 ve Cronbach Alpha değeri 0,957 olarak bulunmuştur.

Faktör4- Okula ve Çevreye Uyum'u oluşturan maddelerin madde-toplam korelasyon katsayıları incelendiğinde, en düşük değerin 0,694 ile 6. maddeye, en yüksek değerin ise 0,837 ile 4. maddeye ait olduğu bulunmuştur. Madde toplam korelasyon katsayılarının standart sapma değerleri incelendiğinde, en düşük standart sapma değerinin 773 ile 6. maddeye, en yüksek değerin ise 780 ile 3. maddeye ait olduğu belirlenmiştir. Bu bulguların yanı sıra madde hariç toplam korelasyon değerlerine bakıldığında, en düşük değerin 544 ile 6. maddeye, en yüksek değerin ise 760 ile 4. maddeye ait olduğu tespit edilmiştir. Ayrıca Madde hariç toplam korelasyon katsayılarının standart sapma değerleri incelendiğinde, en düşük değerin 544 ile 6. maddeye, en yüksek değerin ise 760 ile 4. maddeye ait olduğu belirlenmiştir. Faktör 4'ün rulon değeri 0,874 ve Cronbach Alpha değeri 0,893 olarak bulunmuştur.

Okul Öncesi Öğretmen Adayları Rehberlik Yeterlilikleri Ölçeği'nde yer alan maddelerin yüksek düzeyde yeterliliğe sahip kişiler ile düşük düzeyde yeterliliğe sahip kişileri ayırt etme gücünü saptamak için üst çeyreklikteki kişiler ile alt çeyreklikteki kişiler arasında fark olup olmadığını analiz etmeye yönelik t testi kullanılmıştır. Maddelerin faktör toplamına göre oluşturulan çeyreklikler arasındaki farkını sorgulamak için hesaplanan t sonuçlarına göre tüm maddeler için gruplar arasında anlamlı farklılık ( $p < .01$ ) olduğu bulunmuştur. Tüm faktörlerde tüm maddelerin yüksek ve düşük yeterlilik düzeyindeki kişileri ayırt etmeye hizmet ettiği görülmüştür.

**Tablo 3.** Okul Öncesi Öğretmen Adayları Rehberlik Yeterlilikleri Ölçeği İçin Test–Tekrartest İlişki Sonuçları

Faktör	r	sd	p
F1 Eğitsel Gelişim	0,766	36	$p < .01$
F2 Kendini Kabul, Aile Ve Sosyal İlişkiler	0,780	36	$p < .01$
F3 Takip-Değerlendirme-Destek	0,818	36	$p < .01$
F4 Okula Ve Çevreye Uyum	0,509	36	$p < .01$
TOPLAM	0,823	36	$p < .01$

Bu çalışmada test- tekrar test ilişkisine de bakılmış bunun için örneklem içinden seçilen 38 öğretmen adayı belirlenmiştir. Bu gruba ölçeğin test-tekrar test uygulaması bir buçuk ay arayla yapılmıştır. İki uygulama arasında faktörler bağlamında hesaplanan Pearson korelasyon katsayılarının hepsinin ( $p < .01$ ) anlamlı olduğu, test-retest arasında ilişkinin var olduğu saptanmıştır. Bu sonuç ölçeğin güvenilirliği için kuvvetli bir kanıt olarak değerlendirilmiştir.

## SONUÇ VE ÖNERİLER

Okul Öncesi Öğretmen Adayları Rehberlik Yeterlilikleri Ölçeği'nin geçerliğini incelemek üzere faktör yapısını ve alt ölçeklerini belirlemek amacıyla faktör analizi yapılmış ve dört faktör bulunmuştur. Faktör 1 "Eğitsel Gelişim", Faktör 2 "Kendini Kabul, Aile ve Sosyal İlişkiler", Faktör 3 "Takip-Değerlendirme-Destek", Faktör 4 "Okula ve Çevreye Uyum" şeklinde isimlendirilmiştir. Güvenirlilik çalışması için Rulon ve Cronbach Alfa iç tutarlık katsayıları Faktör 1 için rulon değeri 0,962 ve Cronbach Alpha değeri 0,962 Faktör 2 için rulon değeri 0,969 ve Cronbach Alpha değeri 0,973 Faktör 3 için rulon değeri 0,959 ve Cronbach Alpha değeri 0,957 Faktör 4 için rulon değeri 0,874 ve Cronbach Alpha değeri 0,893 olarak bulunmuştur. Test-tekrar test güvenirlilik katsayıları Faktör 1 için 0,766, Faktör 2 için 0,780, Faktör 3 için 0,818, Faktör 4 için 0,509 ve Toplam için 0,823 olarak bulunmuştur. Maddelerin faktör toplamına göre oluşturulan çeyreklikler arasındaki farkını sorgulamak için hesaplanan t sonuçlarına göre tüm maddeler için gruplar arasında anlamlı farklılık ( $p < .01$ ) olduğu bulunmuştur. Tüm faktörlerde tüm maddelerin yüksek ve düşük yeterlilik düzeyindeki kişileri ayırt etmeye hizmet ettiği görülmüştür.

Bu sonuçlara bakarak okul öncesi öğretmen adaylarının rehberlik yeterliliklerini ölçmede kullanılmak üzere geliştirilen "Okul Öncesi Öğretmen Adayları Rehberlik Yeterlilikleri Ölçeği"nin geçerli ve güvenilir olduğuna karar verilmiştir.

## Öneriler

Araştırmadan elde edilen sonuçlar doğrultusunda gelecekte yapılacak çalışmalara yol göstermesi bakımından aşağıdaki önerilere yer verilmiştir.

1. Araştırmada geliştirilen, geçerli ve güvenilir olduğu belirlenen Okul Öncesi Öğretmen Adayları Rehberlik Yeterlilikleri Ölçeği kullanılarak yeni araştırmalar yapılabilir.
2. Araştırmanın çalışma örneklemini öğretmen adaylarından oluştuğundan gelecek çalışmalarda bu ölçeğin sahada çalışan öğretmenlere yönelik versiyonunun geliştirilmesi düşünülebilir. Böylece aday öğretmenler ile sahada çalışmakta olan öğretmenlerin rehberlik yeterliliklerinin karşılaştırılması yapılabilir.

## KAYNAKLAR

- Akgün, E. (2010). Okul Öncesi Öğretmenlerinin Bakış Açısıyla Anasınıflarındaki Rehberlik Hizmetlerinin Değerlendirilmesi. *İlköğretim Online*, 9(2).
- Balcı, A. (1997). Sosyal Bilimlerde Araştırma: Yöntem, Teknik ve İlkeler. Ankara: 72 TDFO Bilgisayar-Yayıncılık San. Tic. Ltd. Şti.
- Büyüköztürk, S. (2002a). Veri Analizi El Kitabı. Ankara: Pegem A Yayıncılık.
- Büyüköztürk, Ş. (2002b). Faktör Analizi Temel Kavramlar Ve Ölçek Geliştirme Kullanımı,

- Kuram ve Uygulamada Eğitim Yönetimi*. Ankara: PegemA Yayıncılık.
- Coakes, S. J. (2005). SPSS: analysis without anguish: version 12.0 for Windows, Jhon Wiley & Sons Australia, Ltd.
- Grant, N., ve Fabrigar, L. (2007). Exploratory Factor Analysis, Encyclopedia of measurement and statistics, (Ed: Neil j. Salkind), California: SAGE Publications, Inc.
- Gökçakan, Z. (2008). *Eğitimde Rehberlik ve Psikolojik Danışmanın Değişen İşlevi ve Gelişimsel Rehberlik Yaklaşımı* (ed. T. Bozkurt, M. Uluğ ve M.S. Özden) Eğitim Psikolojisi Sempozyum Kitabı.
- Halmatov, S. (2014). Türkiye’de Psikolojik Danışma Ve Rehberliğin Gelişim Süreci. Yayınlanmamış doktora tezi. Atatürk Üniversitesi Eğitim Bilimleri Enstitüsü
- Milli Eğitim Bakanlığı. (2006). Milli Eğitim Bakanlığı Talim ve Terbiye Kurulu Başkanlığı Şura Sekreterliği, 17. Milli Eğitim Şurası. Ankara. <http://www.meb.gov.tr>
- ÖSYM. (2014) <http://www.osym2014.com/node/617>
- Senemoğlu, N., (1998). *Bilgi Çağımızda Öğretmenimiz Sempozyumu* “Okul Öncesi Ve Sınıf Öğretmenliği Lisans Programlarına İlişkin Bir İnceleme”, ANAÇEV, Ankara.
- Yeşilyaprak, B. (2004). *Eğitimde Rehberlik Hizmetleri*. Ankara: Nobel Yayınları.

### Extended English abstract

## **Psychometric studies of pre-school teacher candidates' guidance proficiency scale**

Pre-school education is too important to be left to coincidences. Development is shaped in all aspects in this period while children also gain basic information, skills, and habits that would establish the infrastructure for them all their lives and their character traits are being shaped. For this reason, there is a great need for supportive guidance counseling targeting children and parents in this period. However, the number of guidance teachers at preschool education institutions is not sufficient. As an alternative solution to meet this need, guidance proficiencies of pre-school teachers could be improved. This is not just an alternative solution, because even when there are sufficient numbers of guidance teachers, ideally pre-school teachers must cooperate with guidance teachers. When such an approach is adopted towards guidance services in pre-school period, guidance proficiencies of teachers and teacher candidates must be explored. For this reason, scaling tools developed to measure pre-school teacher candidates' guidance proficiency levels are required.

This study aims to develop a scale that would measure pre-school teacher candidates' guidance proficiency levels. The study uses factor analysis to determine construct validity and Rulon and Cronbach Alfa internal consistency coefficients and test-retest and item analysis to determine reliability of "Pre-School Teacher Candidates' Guidance Proficiencies Scale". Research is conducted with 784 pre-school teacher candidates that are randomly chosen from among senior students attending pre-school teaching departments of 14 universities in Turkey. 85,1% of teacher candidates that participated in the study are female while 89,4% are between 21-25 years old, 80,6% study at a public university while 25,9% are graduates of Anatolian teachers' high schools, 21,7% are graduates of vocational high schools for girls, and 21,6% are graduates of Anatolian high schools.



Four factors that emerge in Pre-School Teacher Candidates' Guidance Proficiency Scale are labelled as following:

**Factor 1:** There are 20 items in this factor. Since these items are effective in determining pre-school teacher candidates' guidance proficiencies regarding motivating and directing students to educational activities, this factor is named ***“Educational Development”***.

**Factor 2:** There are 27 items in this factor. These items are determining in pre-school teacher candidates' evaluation of students' characteristics and guiding them through their development in family life and social relations. For this reason this factor is named ***“Self Acceptance, Family and Social Relations”***.

**Factor 3:** There are 19 items in this factor. These items are effective in subjects such as pre-school teacher candidates' tracking and recording personal information of their students for guidance purposes, detecting problems and assisting in their resolution. For this reason this factor is named ***“Follow-up and assesment”***.

**Factor 4:** There are 6 items in this factor. Since these items are effective in pre-school teacher candidates' assistance to their students' beginning to school and orientation studies, this factor is named ***“Adaptation to School and Environment”***.

Consequently Kaiser-Meyer-Olkin (K.M.O) score of Pre-School Teacher Candidates' Guidance Proficiency Scale is established as ,979. According to results of Bartlett's Test of Sphericity, chi-square value is 42873,695 and significant at  $p < .01$  level. Factor analysis is made to determine factor structure and sub-scales with an aim to investigate validity of Pre-School Teacher Candidates' Guidance Proficiency Scale and the scale with 72 items and four factors that explain 61.057% of the total variance is established. Factorloading of items in the first factor fall between ,675 and ,488; factorloading of items in the second factor fall between ,686 and ,461; factorloading of items in the third factor fall between ,725 and ,478; and factorloading of items in the fourth factor fall between ,722 and ,532. In order to conduct reliability studies of "Pre-School Teacher Candidates' Guidance Proficiency Scale" Rulon and Cronbach Alfa internal consistency coefficient and test-retest reliability coefficients are examined. In addition, corrected item-total item-remainder correlation and t test are used to examine significance of differences between item means of upper quartile and lower quartile groups. Cronbach Alfa internal consistency coefficients for Pre-School Teacher Candidates' Guidance Proficiency Scale are determined as Rulon value 0,962 and Cronbach Alpha value 0,962 for Factor 1 of the scale titled "Educational Development", Rulon value 0,969 and Cronbach Alpha value 0,973 for Factor 2 titled "Self Acceptance, Family and Social Relations", Rulon value 0,959 and Cronbach Alpha value 0,957 for Factor 3 titled " Follow-up and assesment ", and Rulon value 0,874 and Cronbach Alpha value 0,893 for Factor 4 titled " Adaptation to School and Environment ". Test-retest reliability coefficients are determined as 0,766 for Factor 1, 0,780 for Factor 2, 0,818 for Factor 3, 0,509 for Factor 4, and 0,823 for total. According to results of the t test conducted to examine differences between quartiles established according to factor sums of items, a significant difference ( $p < .01$ ) is found between groups for all items. It is determined that all items in all factors serve to distinguish people with high and low levels of proficiencies. Statistical analyses have established validity and reliability of "Pre-School Teacher Candidates' Guidance Proficiency Scale" that has 4 sub-scales and 72 items.