



Kohlberg'in ahlaki gelişim kuramına göre üniversite öğretim elemanları ile öğrenciler arasındaki etkileşimin ahlaki düzeyi

Mustafa Koç*
Tuğba Seda Çolak**
Orhan Kocaman***
Betül Bayraktar***

Özet

Araştırmanın temel amacı, Kohlberg'in ahlaki gelişim kuramına göre üniversite öğrencileri ile öğretim elemanları arasındaki etkileşimin moral muhakeme düzeylerini belirlemektir. Araştırma görüşme yöntemi ile gerçekleştirilmiştir. Araştırmada veriler görüşmeciler yardımıyla uygulanan "Yapılandırılmış Görüşme Formu" ile toplanmıştır. Araştırma 208 kız ve 172 erkek olmak üzere toplam 380 kişi ile gerçekleştirilmiştir. Araştırmaya katılanların 197'si birinci sınıf, 81'i ikinci sınıf, 48'i üçüncü sınıf ve 54'ü dördüncü sınıf öğrencisidir. Öğrencilerden 211'i Eğitim Fakültesinde, 66'sı Fen Edebiyat Fakültesinde, 33'ü İktisadi ve İdari Bilimler Fakültesinde, 58'i Meslek Yüksek Okulunda ve 12'si Mühendislik Fakültesinde öğrenim görmektedir. Araştırma verileri frekanslara dayalı olarak grafikler ile ifade edilmiştir. Üniversite öğrencileri ile öğretim elemanları arasındaki etkileşimin Kohlberg'in ahlaki gelişim düzeylerinin "Gelenek Öncesi Düzeyde" olduğu ve davranışları değerlendirme "karşılıklı Çıkara Dayalı İlişkiler" oryantasyonlu olduğu bulunmuştur.

Anahtar Kavramlar: Ahlak; Moral Muhakeme; Evre.

*Yrd. Doç. Dr., Sakarya Üniversitesi Eğitim Fakültesi Eğitim Bilimleri Bölümü, mkoc@sakarya.edu.tr

**Arş. Gör., Sakarya Üniversitesi Eğitim Fakültesi Eğitim Bilimleri Bölümü, tcolak@sakarya.edu.tr

***Okt., Sakarya Üniversitesi Eğitim Fakültesi Yabancı Diller Eğitimi Bölümü, okocaman@sakarya.edu.tr

****Arş. Gör., Sakarya Üniversitesi Eğitim Fakültesi Eğitim Bilimleri Bölümü, bbayraktar@sakarya.edu.tr

The level of moral interaction between university students and instructors according to Kohlberg's moral development theory

Mustafa Koç*
Tuğba Seda Çolak**
Orhan Kocaman***
Betül Bayraktar****

Abstract

The primary purpose of this study is to determine the level of moral judgment of interaction between university students and instructors according to Kohlberg's moral development theory. The study was conducted by means of interview method. The data in this study were collected by "structured interview form" which was implemented with the help of interviewers. The research was conducted with totally 308 people (208 female, 172 male), the participants were composed of 197 freshmen, 81 junior, 48 sophomore, 54 senior students. 211 students study at The Faculty of Education, 66 at The Faculty of Arts and Sciences, 33 at the Faculty of Economics and Administrative Sciences, 58 Vocational School, 12 at The Faculty of Engineering. The data of this study based on frequencies were presented in the form of graphics. The level of moral judgment of university students according to Kohlberg's moral development theory is at the "pre-traditional level" and evaluation of behavior is oriented on "mutually beneficial relationships". The Faculty of Education

Keywords: Moral; Moral Judgment; Stage.

*Assis. Prof., Sakarya University Education Faculty Educational Sciences Department, mkoc@sakarya.edu.tr

**Research Assis., Sakarya University Education Faculty Educational Sciences Department, tolak@sakarya.edu.tr

***Instructor, Sakarya University Education Faculty Foreign Languages Department, okocaman@sakarya.edu.tr

****Research Assis., Sakarya University Education Faculty Educational Sciences Department, bbayraktar@sakarya.edu.tr

Giriş

Ahlak bir bireyin kendince neyin “iyi” ya da “doğru” olduğunu tanımlamasıdır. Bilişsel-gelişimsel bakış açısına göre, bireylerin ahlak anlayışı ahlaksal çıkmazları çözdükleri yolların bütünüdür (Rest, 1994). Günlük dilde ahlak kavramının ne anlamda kullanıldığının anlamak kolaydır. Ahlak, bir grupta ya da belirli bir çevrede kabul edilen ortak davranış kurallarının tümüdür. Uygulamadaki karşılığı ‘iyi davranış’ olan bu ahlak tanımı, davranışların ahlaki, yani ahlak kuralları açısından değerlendirilmesine de olanak vermektedir. Yine bu ahlak tanımı; ‘iyi davranış kurallarının öğretilmesi’ anlamını da içermektedir (Onur, 1976). Doğruya veya iyiye yönelik olan bu davranış kurallarının tümüne o toplum için geçerli olan ahlak kuralları denir (Fromm, 1999). Ünlü’nün (1990) Türkçe Sözlüğü’nde ahlak; bir toplum içinde kişilerin benimsedikleri, uymak zorunda buldukları davranış biçimleri ve kuralları olarak tanımlanmaktadır. Freud ahlak gelişimini id, ego ve süper ego ilişkilerindeki denge kavramına bağlamaktadır (Kağıtçıbaşı, 1998). İd (alt-benlik) kalıtsal olarak gelen, içgüdüleri de kapsayan ve doğuştan var olan psikolojik gizli güçlerin tümüdür (Geçtan, 2003). Ego (benlik); kişinin çevresi ile etkileşimi sonucu ortaya çıkan kişiliğin geçekçi, uysal üyesi ve bilinç kısmıdır (Kağıtçıbaşı, 1988). Süper ego (üst-benlik); çocuğa ana baba tarafından aktarılan, ödül ve ceza uygulamaları ile pekiştirilen geleneksel değerlerin ve toplumun ülkelerinin içsel temsilcisidir (Geçtan, 2003).

Kohlberg’in ahlak gelişim evreleri Gelenek Öncesi, Geleneksel ve Gelenek Sonrası olmak üzere üç aşamadan oluşmaktadır. Woolfolk’a göre (1998), Kohlberg’in ahlak gelişim evreleri aşağıda verilmiştir;

Kohlberg’in Ahlak Gelişim Kuramının Evreleri

Seviye 1. Gelenek Öncesi Ahlak Gelişimi

Yargılama kişisel ihtiyaçlara ve başkalarının kurallarına dayalıdır.

Evre 1: Ceza – İtaat Eğilimi

Cezadan kaçmak için kurallara uyulur. Davranışın iyi ya da kötü olduğu, onun fiziksel sonuçları tarafından belirlenir.

Evre 2: Kişisel Ödül Eğilimi

Koç, M., Çolak, T. S., Kocaman, O., Bayraktar, B., (2009). Kohlberg'in ahlaki gelişim kuramına göre üniversite öğretim elemanları ve öğrenciler arasındaki etkileşimin ahlaki düzeyi. *Uluslararası İnsan Bilimleri Dergisi* [Bağlantıda]. 6:2. Erişim: <http://www.insanbilimleri.com>

Kişisel ihtiyaçlar iyi ve kötüyü belirler. İyilik “sen beni kolla, ben seni kollayayım” hattı boyunca geri döner.

Seviye 2: Geleneksel Ahlak Gelişimi

Yargılama, başkalarının onayı, ailenin beklentileri, geleneksel değerler, toplum kuralları ve ülkeye bağlılığa dayanır.

Evre 3: İyi Çocuk eğilimi

İyi “hoş olan” anlamına gelir. Memnun etme, yardımcı olma ve başkalarınca onaylanma yoluyla belirlenir.

Evre 4: Kural ve Düzen Eğilimi

Kurallar mutlakdır. Otoriteye saygı duymalı ve sosyal düzen devam ettirilmelidir.

Seviye 3: Gelenek Sonrası Ahlak Gelişimi

Evre 5: Sosyal Anlaşma Eğilimi

İyi, sosyal olarak kararlaştırılan kişisel hakların standartları tarafından belirlenir. Bu Amerikan Anayasası'na benzer bir ahlakıdır.

Evre 6: Evrensel Ahlak İlkesi Eğilimi

İyi ve doğru kişisel vicdan sorunudur ve adalet, insanlık onuru ve eşitlik soyut kavramlarını kapsar.

Anita E. Woolfolk'un Education Psychology adlı kitabından uyarlanmıştır.

Onur (1976), “Orta Öğretimde Ahlak Eğitimi ve Ahlak Eğitimi Açısından Lise Son Sınıflarda Öğrenci Öğretmen İlişkilerini Belirleyen Koşulların Araştırılması” konulu 1253 lise öğrencisi üzerinde yaptığı çalışmada öğrencilerin okul, aile ortamı, arkadaş çevresi ve toplumsal çevreyle ilgili algı ve beklentilerini belirlemeye ve Milli Eğitim sisteminde ahlak eğitiminin nasıl gerçekleştiğini ve nasıl olması gerektiğini ortaya koymaya çalışmıştır.

Şemin (1979), “Çocukta Ahlaki Davranış ve Ahlaki Yargı” konulu araştırmasında, 4- 16 yaşları arasındaki 291 anaokulu ve ilköğretim okulu öğrencisiyle çalışmış, ahlaki davranışı hasbilik, eşitlik ve bencillik bakımından incelemiş ve çocuğun ahlaki davranışını yaşının, kardeş sayısının ve sosyo- ekonomik koşullarının etkilediğini ortaya koymuştur. Paylaşma konusunda, bencil davranış ile ailedeki birey sayısının azlığı arasında olumlu bir ilişki bulmuştur.

Bu konuda yapılan bir diğer araştırma ise Çileli'nin (1981) İngiltere'de 14- 18 yaşlarındaki 103 İngiliz öğrencisi üzerinde yaptığı çalışmadır. Bu çalışmada veriler, Kohlberg'in Ahlaki

Koç, M., Çolak, T. S., Kocaman, O., Bayraktar, B., (2009). Kohlberg'in ahlaki gelişim kuramına göre üniversite öğretim elemanları ve öğrenciler arasındaki etkileşimin ahlaki düzeyi. *Uluslararası İnsan Bilimleri Dergisi* [Bağlantıda]. 6:2. Erişim: <http://www.insanbilimleri.com>

İkilem Anketi ve Rest'in Yarguların Belirlenmesi (DIT) Anketi ile toplanmıştır. Deneklerin ahlaki yargı yeteneğinin bu iki ölçekten aldıkları ahlaki yargı puanları ile belirlendiği bu araştırmada ayrıca; yaş, cinsiyet, devam edilen okul gibi değişkenlerin yargı puanları üzerinde etkisinin olup olmadığı varyans analizi ile incelenmiştir. Sonuç olarak bu iki ölçek arasındaki ilişki beklenenden düşük çıkmıştır. Bununla birlikte, Kohlberg'in Ahlaki İkilem Anketi'nin yaş değişkenine duyarlı olduğu ve ahlaki gelişim basamaklarını beklenen doğrultuda belirlediği ileri sürülmüştür. Cinsiyet ve okul değişkenine göre ise ahlaki yargı puanları arasında fark bulunmamıştır.

Akkoyun (1987), Ankara Üniversitesi Eğitim Fakültesi'nde okuyan 130 öğrenci üzerinde "Empatik Eğilim ve Ahlaki Yargı" konulu çalışmasından elde edilen sonuçlar, duygusal empati ve ahlaki yargı arasında anlamlı bir ilişki olduğu yönündedir.

Temel (1991), "Yetiştirme Yurdunda ve Ailesi Yanında Kalan 14- 18 Yaş Grubundaki Gençlerin Cinsiyet Rolü Kimliği ile Moral Gelişimlerinin Bazı Değişkenlere Göre İncelenmesi" konulu araştırmasında 160'ı yetiştirme yurdunda ve 340'ı ailesi yanında kalan 500 genç üzerinde çalışmış, gençlere Cinsiyet Rolü Envanteri (BEM) ile Değerlerin Belirlenmesi Testi (DIT) uygulanmıştır. Araştırmanın sonucunda bazı değişkenler açısından gençlerin cinsiyet rolü kimlikleri ve moral gelişimleri arasında bazı farklılıklar ortaya konmuştur.

Kaya (1993), "Bazı Kişisel Değerlere Göre Üniversite Öğrencilerinin Ahlaki Yargıları" konulu 19 Mayıs Üniversitesi'ne bağlı fakültelerde eğitim gören 1075 öğrenci üzerinde yaptığı çalışmada deneklere Rest'in Ahlaki Yargılar Envanteri, Özgüven'in Hacettepe Kişilik Envanteri, Baymur'un Benlik Tasarımı Envanteri ve araştırmacının kendisinin hazırladığı Kişisel Bilgiler Anketi uygulanmış, veriler ise tek yönlü varyans analizi çift yönlü t-testi ile değerlendirilmiştir. Sonuç olarak: öğrencilerin sınıf düzeyi, cinsiyeti, kavrama gücü, benlik tasarımı ve uyum düzeyi ile ahlaki yargıları arasında önemli ilişkiler olduğu görülmüştür.

Kurt'un (1996), "Rehber Öğretmenler ve Öğretmenlerin Ahlaki Gelişim Düzeyleri ve Denetim Odağı Algılamaları" konulu araştırmasında, GBT'den elde edilen verilere göre, branş ve cinsiyet değişkenleri bakımından bir farklılık olup olmadığı incelenmiş sonuç olarak da rehber öğretmenlerin sosyal bilgiler ve fen bilgisi öğretmenlerinin ahlaki gelişim düzeyleri ve denetim odağı algılamaları bakımından farklılık bulunmamıştır. Bununla birlikte, erkekler ve kadınlar arasında ahlaki yargı açısından bir farklılık olmadığı sonucuna ulaşılmıştır.

Koç, M., Çolak, T. S., Kocaman, O., Bayraktar, B., (2009). Kohlberg'in ahlaki gelişim kuramına göre üniversite öğretim elemanları ve öğrenciler arasındaki etkileşimin ahlaki düzeyi. *Uluslararası İnsan Bilimleri Dergisi* [Bağlantıda]. 6:2. Erişim: <http://www.insanbilimleri.com>

Piaget'in kuramını yeniden ele alan ve genişleten Kohlberg ahlak gelişimi açıklamasını ahlaki eylemden çok ahlaki yargının gelişimine dayandırmaktadır (Çiftçi, 2001). Kohlberg'in geliştirdiği kuram, Piaget'in Çalışmalarından kaynaklanmıştır. Bir anlamda Kohlberg'in ahlak gelişim kuramı, Piaget'in kuramının yeniden incelenmesi ve anlamlandırılması olarak ifade edilebileceği için, Kohlberg de Piaget gibi çocuk ve yetişkinlerin, belirli durumlarda davranışlarını yöneten kuralları nasıl yorumladıklarını incelemiştir (Senemoğlu,2004). Kohlberg'in teorisi de Piaget'in teorisi gibi bir evre teorisi ve bilişsel gelişimle birlikte işleyen özelliklere sahiptir (Özbay, 1999). Kohlberg (1969), ahlak gelişiminin altı evresini kendi Harvard Üniversitesi öğrencileri örneklemini arasında bulmuştur. Bu evreler her biri iki evreden ibaret olmak üzere üç ana düzeye ayrılmaktadır. Kohlberg'in "gelenek öncesi" olarak adlandırdığı ilk düzey, özellikle birinin refahına bağlı işlem düşüncesini ifade eder. Bir gelenek öncesi zihin ceza ya da ödül nedeniyle kurallara bağlıdır ve otoriteye katıca uyar. Bu ceza- ödül ikilemesi eninde sonunda neyin "doğru" ya da "yanlış" algılandığının standartlarını belirler (Lieber,2008).

Bu bağlamda üniversite öğrencilerin moral muhakeme düzeylerinin Gelenek Sonrası düzeyde ve beşinci evre "sosyal anlaşma" oryantasyonlu olması beklenebilir. Literatür tarandığında üniversite öğrencilerinin moral muhakeme düzeylerinin nasıl bir oryantasyonda olduğuna ilişkin çalışmaların yeterli olmaması ve üniversite öğrencilerinin moral muhakeme düzeylerinin bulunması gereken düzeyde olmamasının sonuçlarına yönelik araştırmaların yapılmasına katkı sağlayabileceği açısından önemli olan bu çalışmada temel amaç üniversite öğrencilerinin moral muhakeme düzeylerini ve evrelerini belirlemektir.

Yöntem

Örneklem

Araştırma 2007-2008 eğitim-öğretim yılında lisans eğitimine Sakarya ve Niğde Üniversitelerinde devam eden öğrencilerden oluşmaktadır. Araştırmaya katılım tamamen gönüllülüğe dayalı olarak belirlenmiştir. Bu bağlamda araştırma 208 kız ve 172 erkek olmak üzere toplam 380 kişi ile gerçekleştirilmiştir. Araştırmaya katılanların 197'si birinci sınıf, 81'i ikinci sınıf, 48'i üçüncü sınıf ve 54'ü dördüncü sınıf öğrencisidir. Öğrencilerden 211'i Eğitim Fakültesinde, 66'sı Fen Edebiyat Fakültesinde, 33'ü İktisadi ve İdari Bilimler Fakültesinde, 58'i Meslek Yüksek Okulunda ve 12'si Mühendislik Fakültesinde öğrenim görmektedir.

Veri Toplama Araçları

Araştırmada veriler iki araç yardımı ile toplanmıştır. İlk olarak öğrencilerin cinsiyeti, sınıf düzeyi, öğrenim gördükleri fakülteyi belirlemeye yönelik Kişisel Bilgi Formu (KBF) uygulanmıştır. İkinci olarak Yapılandırılmış Görüşme Formu uygulanmıştır. Bu formda bir öykü ve bu öyküye -“*Bir akşam fakülteden geç saatte çıktınız. Kalacağınız yere gitmenizi sağlayan araçlarda son seferlerini çoktan yapmışlar. Bu saatte eve yürüyerek gitmek hem uzun zaman alması hem de güvenli olmaması nedeniyle neredeyse olanaksız. Tam bu esnada bir araba sizi fark etti ve durdu.. Duran arabadaki kişinin bölümünüzde görev yapan bir öğretim elemanı olduğunu gördünüz. Hocanız bu saatte eşi ile bir aile yemeğinden geliyordu ve kalacağınız yere sizi bırakabileceğini söyledi. Arabanın arka koltuğuna oturdunuz. Birden hemen yanınızda yarınki çok zor dersin sınav soruları olduğunu fark ettiniz. Soru: soruları alır mısınız, almaz mısınız?*”- dayalı olarak katılımcı görüşlerini iki aşamada belirtmesine dayanmaktadır. Birinci aşamada katılımcı kararını vermesi (öğrenci soruları almalıdır/almamalıdır) daha sonra bu kararına ilişkin gerekçesini belirtmesi gerekmektedir. Bunun dışında katılımcılara bir soru sorulmamıştır. Uygulama esnasında anlaşılmayan durumlar görüşmeciler tarafından açıklanmıştır. Katılımcılar yanıtlarını vermeden önce görüşmeciler araştırmanın amacı hakkında bilgi ve yanıtların gizli kalacağına ilişkin güvence vermişlerdir. Diğer durumlara yönelik açıklamalar yapılmıştır. Araştırmada görüşmeleri yapacak öğrenciler “Gelişim ve Öğrenme” dersini alan öğrenciler arasından seçilmiştir. Araştırmaya gönüllü görüşmeci olarak katılmayı kabul eden lisans öğrencilerine görüşmelerin nasıl yapılacağına ilişkin eğitim verilmiştir. Bu bağlamda toplam 20 öğrenci görüşmeleri yapmak üzere görev almıştır. Her bir öğrenci 20 öğrenci ile görüşme yapacağı kararlaştırılmıştır. Toplam 400 öğrenciye ulaşılmanın hedeflendiği araştırmada 20 öğrencinin yanıtlarının samimi olmadığına ilişkin izlenimleri nedeniyle bu öğrenciler araştırmaya dâhil edilmemiştir.

İşlem

Araştırma, gönüllü görüşmecilerin belirlenmesi ve onlara görüşme ile eğitimin verilmesiyle başlamıştır. Daha sonra görüşmede öğrencilere okunacak örnek olay hazırlanmıştır. Örnek olaya ilişkin son karar verildikten sonra her bir gözlemcinin görüşme yapacağı öğrencilerin

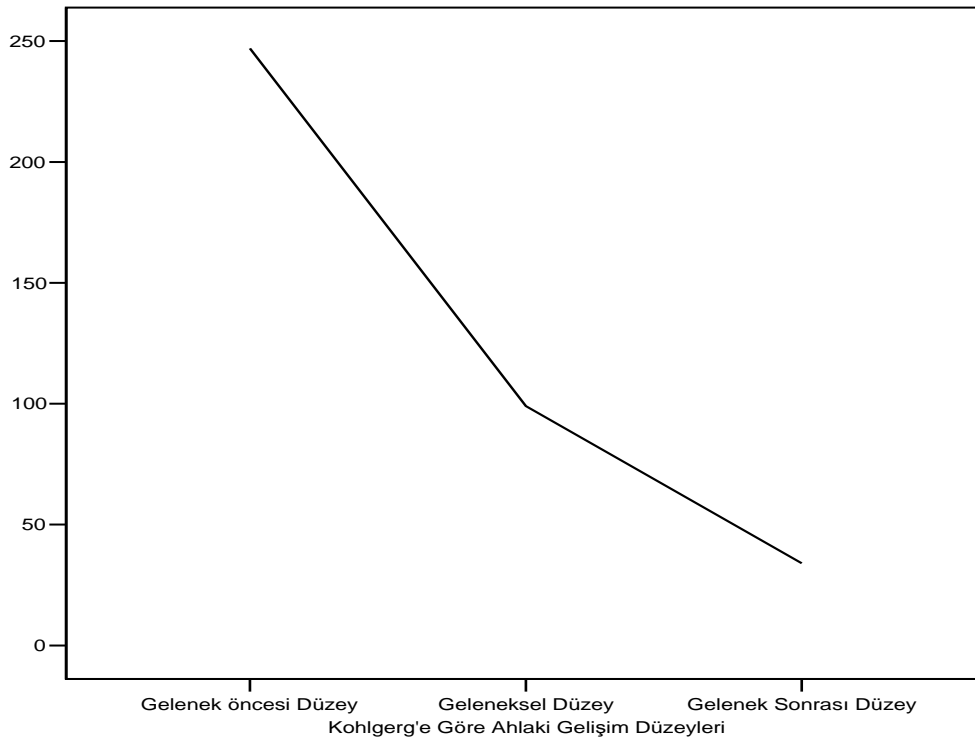
Koç, M., Çolak, T. S., Kocaman, O., Bayraktar, B., (2009). Kohlberg'in ahlaki gelişim kuramına göre üniversite öğretim elemanları ve öğrenciler arasındaki etkileşimin ahlaki düzeyi. *Uluslararası İnsan Bilimleri Dergisi* [Bağlantıda]. 6:2. Erişim: <http://www.insanbilimleri.com>

toplam sayısı belirlenmiştir. Belirlenen 10 kız ve 10 erkek toplam 20 öğrenciyle görüşmeler 15 günde tamamlanmıştır.

Bulgular

1. Üniversite Öğrencileri ile Öğretim Elemanları Arasındaki Etkileşimin Kohlberg'in Ahlaki Gelişim Kuramına Göre Hangi Düzeyde Olduğuna İlişkin Bulgular.

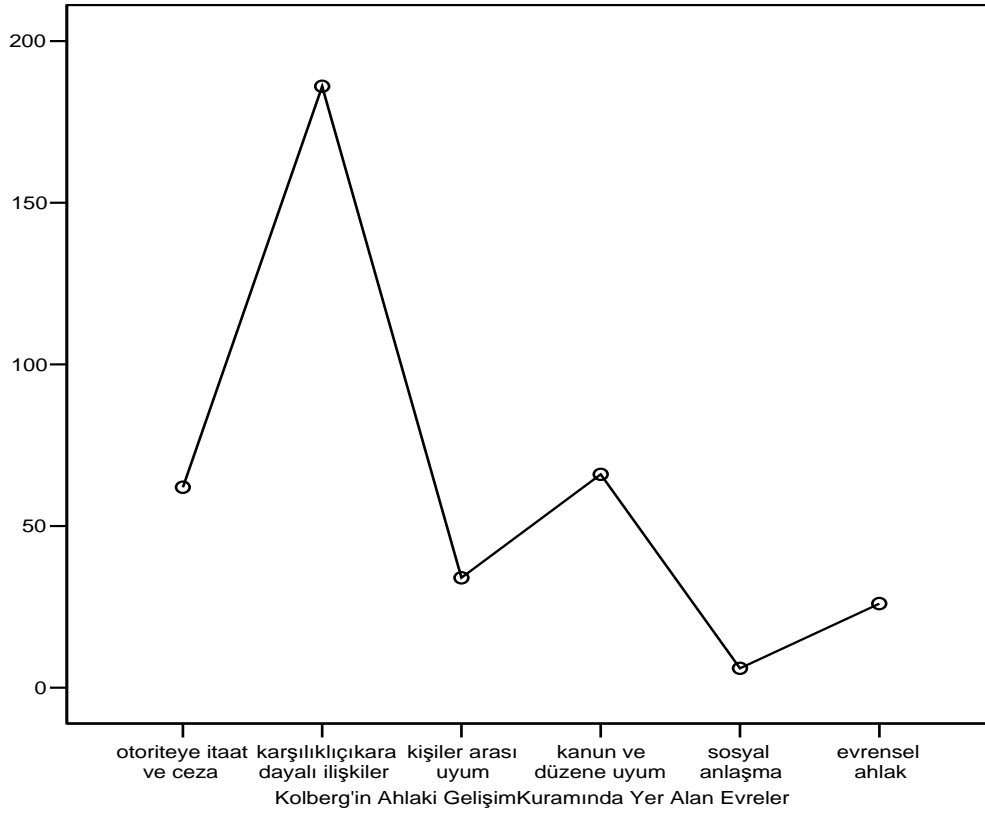
Şekil 1. Üniversite Öğrencileri ile Öğretim Elemanlarının Arasındaki Etkileşimin Kohlberg'in Ahlaki Gelişim Kuramına Göre İçinde Bulunduğu Düzey



Üniversite öğrencilerinin Kohlberg'in ahlaki gelişim kuramına göre içinde bulunduğu düzey şekil 1'de incelenmiştir. Yapılan incelemede üniversite öğrencilerinin Kohlberg'in ahlaki gelişim kuramına göre içinde bulunduğu düzeyin "gelenek öncesi düzey" olduğu bulunmuştur. Üniversite öğrencilerinin davranışları yargılama düzeylerine ilişkin hiyerarşi sırasıyla aşağıdaki gibi bulunmuştur. 1. sırada: Gelenek öncesi düzey, 2. sırada: Geleneksel düzey ve 3. sırada: Gelenek sonrası düzey. Üniversite düzeyinde bulunan bireylerin davranışları yargılama düzeyi yukarıda verilen sıralamanın tam tersi şeklinde olabilmelidir.

2. Üniversite Öğrencileri İle Öğretim Elemanları Arasındaki Etkileşimin Kohlberg'in Ahlaki Gelişim Kuramına Göre Hangi Evrede Olduğuna İlişkin Bulgular.

Şekil 2. Üniversite Öğrencileri ile Öğretim Elemanları Arasındaki Etkileşimin Kohlberg'in Ahlaki Gelişim Kuramına İçinde Bulunduğu Evre



Üniversite öğrencilerinin Kohlberg'in ahlaki gelişim kuramına göre içinde bulunduğu evre şekil 2'de incelenmiştir. Yapılan incelemede üniversite öğrencilerinin ahlaki yargılama düzeyleri 2. evre yani "karşılıklı çıkar dayalı ilişkiler" de olduğu bulunmuştur. Kendi gereksinimleri ön plandadır. Bakış açıları egoisttir. Bu dönemde çocuk; iyi- kötü, doğru-yanlış davranışı o davranışı onaylayan kişinin fiziksel gücüne ve davranışla ilgili ödül- ceza ilişkisinin sonucuna göre değerlendirmektedir (Acuner, 2004: 40).

Sonuç ve tartışma

Üniversite öğrencileri ile öğretim elemanları arasındaki etkileşimin moral muhakeme düzeyleri Kohlberg'in kuramına göre "Gelenek Öncesi Düzeyde" ve "Karşılıklı Çıkara Dayalı İlişkiler" evresinde olduğu bulunmuştur. Kaya (1993), "Bazı Kişisel Değişkenlere Göre Üniversite Öğrencilerinin Ahlâkî Yargıları" konulu doktora tez çalışmasında On dokuz Mayıs Üniversitesi'nde 5 fakültede toplam 1075 öğrenci örneklem alınmış, onların ahlâkî

Koç, M., Çolak, T. S., Kocaman, O., Bayraktar, B., (2009). Kohlberg'in ahlaki gelişim kuramına göre üniversite öğretim elemanları ve öğrenciler arasındaki etkileşimin ahlaki düzeyi. *Uluslararası İnsan Bilimleri Dergisi* [Bağlantıda]. 6:2. Erişim: <http://www.insanbilimleri.com>

yargılarını etkileyen kişisel ve sosyo-ekonomik nedenler incelenmiştir. Bu çalışmada öğrencilerin ahlâkî gelişimde daha çok geleneksel düzeyde buldukları tespit edilmiştir.

Bu düzey, Piaget'in "Ahlaki gerçeklik (dışa bağımlılık)" döneminin özelliklerini gösterir ve çocuğun, iyi-kötü, doğru-yanlış konusundaki yargıları, kendisinin yakınında bulunan ve fiziksel üstünlüğe sahip, genellikle anne-baba ve öğretmen gibi otoriter kaynaklarına dayanır (Güngör, 2003). Bu aşamada, başkalarına ilişkin betimlemeleri de geniş ölçüde dış etkenlerden kaynaklandığı için, doğru ya da yanlış olanı yargılamak için çocuğun kullandığı ölçütler, içsel olmaktan çok dışsaldır. Özellikle, çocuğun eylemlerinin doğru ya da yanlış oluşunu belirleyen, bu eylemlerin sonuçlarıdır (Kohlberg, 1984, Akt: Karakavak Çırak, 2006.). Bu düzeydeki çocuklar, insan yaşamının değerini, sadece kendi ihtiyaçlarını karşılayacak bir araç olarak görürler ve kendi gereksinimlerini ön planda tutarak, ihtiyaçlarını tatmine yönelirler (Karakavak Çırak, 2006). Üniversite öğrencilerinin ahlaki yargılama düzeylerinin gelenek öncesi düzeyde olmasına ilişkin birçok nedene atıfta bulunulabilir. Bunlar arasında belki de en önemlisi eğitim sisteminde çocuğun nasıl bir oryantasyonla yükseköğretime başladığıdır. İlköğretimin birinci kademesinde okuma yazmayı öğrendikten sonra çocuk ister istemez kendini bir yarışın içinde bulabilmektedir. Bu yarışta başarılı olmak için her şeyi yapmak gerekir ve yarışı kazandıran her şey doğrudur anlayışı ile yetişen çocuğun ahlaki gelişim düzeyine ilişkin temeller bu yönde atılmaktadır.

Formal eğitim ve informal eğitim ile çocuğa kazandırılmak istenen değerler arasında bir çelişki yaşanması sonucu çocuk daha ilk yaşlarda kazanması gereken doğru ve yanlış kavramlarına ilişkin birçok belirsizlik yaşamaktadır. Evde paylaşma, iş birliği ve hoşgörü anlayışı ile yetişen çocuk eğitim sisteminde bu değerlerin işlevselliğini yitirdiği bir sınav yaşantısı ile karşı karşıya kalabilmektedir. Üniversite veya iyi bir liseye girebilmek için kaç kişiden daha iyi olmalıyım hesaplarının yapıldığı bir sistemde yukarıda bahsedilen ve sosyal yaşam için çok önemli olan değerlerin çocuk tarafından kazanılmadığı ortadadır.

Gelenek öncesi düzeyde doğru davranış, cezadan kaçınmak ve ödüle ulaşmaktır. Kişi cezadan kaçınmak ve ödüle ulaşmak için kurallara uyar. Araştırmada kullanılan örnek olay ile bu anlayış ilişkilendirildiğinde; "soruları almam çünkü öğretim elemanı bunu anlar ya da beni yakalarsa bir daha bu dersi geçmem mümkün değildir. Ya da soruların orada olduğu halde almadığımı bilirse beni ödüllendirir" şeklinde olmaktadır. Öğretim elemanı ile olan bu ve benzer etkileşimlerde de böyle bir anlayışın olabileceği düşünüldüğünde lisans eğitimi

Koç, M., Çolak, T. S., Kocaman, O., Bayraktar, B., (2009). Kohlberg'in ahlaki gelişim kuramına göre üniversite öğretim elemanları ve öğrenciler arasındaki etkileşimin ahlaki düzeyi. *Uluslararası İnsan Bilimleri Dergisi* [Bağlantıda]. 6:2. Erişim: <http://www.insanbilimleri.com>

sürecinde öğrenciye mesleki kimlik kazandırma kaynaklarının başında gelen öğretim elemanının ne kadar işlevsel olabileceği tartışılabilir. İnsanlar arasında etkileşimlerde böyle bir anlayışın egemen olması ilişkilerin çıkara ve anı kurtarmaya yönelik olabileceğini göstermektedir. Bu anlayışla üniversitelerdeki ilişkilere bakıldığında bu bulguyu destekleyen durumların çok sık yaşanabildiği görülecektir. Bu bağlamda Üniversite öğrencilerinin ahlaki yargılama düzeylerinin istenen düzeyde olmamasının nedenleri araştırılabilir. Mesleki kimlik kazandırma sürecinde etkin olan bütün faktörlerin işlevsel hale gelebilmesi öğrencinin moral muhakeme düzeyinin istenen düzeyde olabilmesine bağlı olduğundan buna yönelik çalışmalar yapılabilir. Uygun derslerin içeriğine öğrencinin moral muhakeme düzeyini artırıcı etkinlikler eklenebilir.

Kaynakça

- Acuner, H. Y. (2004). *14- 18 Yaş Arası Gençlerde Ahlaki Yargı Gelişim ve Ahlak Eğitimi*. Yayınlanmamış Doktora Tezi, On Dokuz Mayıs Üniversitesi, Samsun.
- Adams, J. (1995). *Ergenliği Anlamak* (İkinci Baskı). Ankara: İmge Kitabevi.
- Akkoyun, F. (1987). Empatik Eğilim ve Ahlak Yargı. *Psikoloji Dergisi*, 21, 91-98.
- Cevizci, A. (1999). *Felsefe Sözlüğü*. İstanbul: Paradigma Yayınları.
- Cran, W. C. (1985). "Theories of Development", pp. 118- 136 <http://www.faculty.plts.edu/gpence/html/kohlberg.htm> 25.12.2005
- Çırak, K. (2006). *Üniversite Öğrencilerinin Ahlaki Yargı Yetenekleri Ve Ahlaki Yargı Yeteneği İle Kendini Gerçekleştirme Düzeylerinin Karşılaştırılması*. Yayınlanmamış Yüksek Lisans Tezi, Çukurova Üniversitesi, Adana.
- Çiftçi, N. (2001). *Almanya ve Türkiye'deki Türk Lise Öğrencilerinin Ahlaki Yargı Yeteneklerinin Karşılaştırılması*. Yayınlanmamış Doktora Tezi, Marmara Üniversitesi, İstanbul.
- Çileli, M. (1981). *14-18 Yaşları Arasındaki Öğrencilerde Ahlakî Yargının Zihinsel Gelişim Psikolojisi Yaklaşımı İle Değerlendirilmesi*. Yayınlanmamış Doktora Tezi, Ankara Üniversitesi Ankara.
- Çileli, M. (1986). *Ahlâk Psikolojisi ve Eğitimi* (İkinci Baskı). Ankara: V Yayınları.
- Ersoy, N. M. (1997). *Adalet Alanında Çalışan ve Bu konuda Eğitim Görenlerin Ahlaki Gelişim Evrelerinin İncelenmesi*. Yayınlanmamış Yüksek Lisans Tezi, Ankara Üniversitesi, Ankara.
- Fromm, E. (1999). *Erdem ve Mutluluk*. İstanbul: Türkiye İş Bankası Kültür Yayınları.
- Geçtan, E. (2003). *Çağdaş İnsanda Normal Dışı Davranışlar* (On Altıncı Basım). İstanbul: Metis Yayınları.
- Güngör, A. (2003). *Gelişim ve Öğrenme* (İkinci Basım). Ankara: Anı Yayıncılık.
- Hançerlioğlu, O. (1986). *Toplumbilim Sözlüğü*. İstanbul: Remzi Kitabevi.

- Koç, M., Çolak, T. S., Kocaman, O., Bayraktar, B., (2009). Kohlberg'in ahlaki gelişim kuramına göre üniversite öğretim elemanları ve öğrenciler arasındaki etkileşimin ahlaki düzeyi. *Uluslararası İnsan Bilimleri Dergisi* [Bağlantıda]. 6:2. Erişim: <http://www.insanbilimleri.com>
-
- Hekimoğlu, İ. (1993). *Osmanlıca-Türkçe Ansiklopedik Büyük Lügat*. İstanbul: TürDav Basın Yayın A.Ş.
- Kağıtçıbaşı, Ç. (1988). *İnsan ve İnsanlar* (Yedinci Basım). İstanbul: Evrim Yayınları.
- Karakavak Çırak, G. (2006). *Üniversite Öğrencilerinin Ahlaki Yargı Yetenekleri ve Ahlaki Yargı Yetenekleri İle Kendini Gerçekleştirme Düzeylerinin Karşılaştırılması*. Yüksek Lisans Tezi, Çukurova Üniversitesi, Adana.
- Kaya, M. (1993). *Bazı Kişisel Değişkenlere Göre Üniversite Öğrencilerinin Ahlaki Yargıları*. Yayınlanmamış Doktora Tezi, On dokuz Mayıs Üniversitesi, Samsun.
- Kohlberg, L. (1974). Education, Moral Development and Faith. *Journal of Moral Education*, Vol 4, No: 1, 5- 16
- Kohlberg, L. (1976). Moral Stages and Moralization, Linkona, T. (Eds).. *The Cognitive Developmental Approach in Moral Development and Behavior, Theory, Research and Social Issues*. New York: Holt Rinehart and Winston.
- Kohlberg, L. (1984). The Psychology of Moral Development. *Essays on Moral Development*. Vol. 2, San Francisco: Harper and Row.
- Koyuncu, N. (1983). *Cinsiyet Rolü Kimliği ile Ahlak Gelişimi Evrelerinin Karşılaştırılması: Üniversite Üçüncüsü Sınıf Öğrencileri Üzerinde Bir Araştırma*. Yayınlanmamış Doktora Tezi, Ankara Üniversitesi, Ankara.
- Kulaksızoglu, A. (1998). *Ergenlik Psikolojisi* (Birinci Basım). İstanbul: Remzi Kitabevi.
- Kurt, Y. (1996). *Rehber Öğretmenler ve Öğretmenlerin Ahlâk Gelişim Düzeyleri ve Denetim Odağı Algılamaları*. Yayınlanmamış Yüksek Lisans Tezi, Ankara Üniversitesi, Ankara.
- Lieber, P. S. (2008). Moral development in public relations: measuring duty to Society in strategic communication. *Public Relations Review*, 34, 244–251.
- Onur, B. (1976). *Orta Öğretimde Ahlâk Eğitimi, Ahlâk Eğitimi Açısından Lise Son Sınıflarda Öğrenci-Eğitimci İlişkilerini Belirleyen Koşulların Araştırılması*. Yayınlanmamış Doktora Tezi, Ankara Üniversitesi, Ankara.
- Onur, B. (1997). *Gelişim Psikolojisi: Yetişkinlik, Yaşlılık Ölüm*. İstanbul: İmge Kitabevi.
- Özbay, Y. (1999). *Gelişim ve Öğrenme Psikolojisi: Araştırma- Teori –Uygulama*. Trabzon: Empati Yayınlar.
- Özeri, Z. N. (2001). *Okul Öncesi Eğitim Kurumlarında Din ve Ahlak Eğitimi*. Yayınlanmamış Doktora Tezi, Marmara Üniversitesi, İstanbul.
- Özgüleç, F. (2001). *7-11 Yaşlarındaki Çocukların Ahlaki Yargılarının Gelişimi*. Yayınlanmamış Yüksek Lisans Tezi, Ankara Üniversitesi, Ankara.
- Rest, J. (1994). Background Theory and Research. In J. Rest, & D. Narvaez, Moral Development in the Professions. Erlbaum & Associates.
- Semin, R. (1979). *Çocukta Ahlaki Davranış ve Ahlaki Yargı* (İkinci Basım). İstanbul: İstanbul Üniversitesi Eğitim Fakültesi Yayınlan.
- Senemoğlu, N. (2004). *Gelişim Öğrenme ve Öğretim Kuramdan Uygulamaya* (Dokuzuncu Basım). Ankara: Gazi Kitabevi.

Koç, M., Çolak, T. S., Kocaman, O., Bayraktar, B., (2009). Kohlberg'in ahlaki gelişim kuramına göre üniversite öğretim elemanları ve öğrenciler arasındaki etkileşimin ahlaki düzeyi. *Uluslararası İnsan Bilimleri Dergisi* [Bağlantıda]. 6:2. Erişim: <http://www.insanbilimleri.com>

Şengün, M. (2003). *Ahlaki Düşünce ve Yargıları Etkileyen Bazı Faktörlerin İncelenmesi*. Yayınlanmamış Yüksek Lisans Tezi, On dokuz Mayıs Üniversitesi, Samsun.

Temel, F. (1991). *Yetiştirme Yurdunda ve Ailesi Yanında Kalan 14-18 Yaş Grubundaki Gençlerin Cinsiyet Rolü Kimlikleri İle Moral Gelişimlerinin Bazı Değişkenlere Göre İncelenmesi*. Yayınlanmamış Yüksek Lisans Tezi, Hacettepe Üniversitesi, Ankara.

Thorn, L. (1999). An Analysis of the Association of Demographic Variables with the Cognitive Moral Development of Canadian Accounting Students: an Examination of the applicability of American- Based Findings to the Canadian Context. *Journal of Accounting Education*, Vol. 17,157-174

Turiel, E., Edwards, C. & Kohlberg, L. (1978). Moral Development in Turkish Children, Adolescents and Young Adults. *Journal of Cross- Cultural Psychology*, Vol. 9, No. 1., 75- 86

Ünlü, H. (1990). *Türkçe Sözlük*. İstanbul: Ünlü Kitabevi.

Woolfolk, A. E. (1998). *Educational Psychology*. Needham Heights: Ally & Bacon, 80-83

Ek-1:

Extended abstract

The main aim of this study is to determine the interaction of moral judgment levels between university students and instructors according to Kohlberg's moral development theory.

Method

The study comprises undergraduate students from Sakarya and Niğde universities in 2007-08 academic years. The study was conducted with 380 students (208 female-172 male).197 students who contributed the study were first year, 81 students were second year, 48 students were third year and 54 students were fourth year university students. 211 students were from The Faculty of Education, 66 students were from The Faculty of Arts and Sciences, 33 students were from Faculty of Economic and Administrative Sciences, 58 students were from Vocational High School and 12 students were from Engineering Faculty. The data were obtained with the help of two instruments.

1. Personal information form
2. Structured interview form

The ambiguous points were explained by the interviewers. Before the participants responded the questions, they were ensured about the confidentiality of their responses and were informed about the aim of the study. The participants were chosen among those who were taking "Development and Learning" course. The participants who voluntarily took part in the research were informed about the methodology of the interviews. 20 students were assigned to carry out the interviews. In the study that aimed to reach 400 students, each student was to interview with 20 students. 20 students were excluded from study since their responses were considered to be reliable.

The study started with determining voluntary interviewers and instructing them about the interviews. After that the sample case to be presented to the interviewers was prepared. After deciding on sample case, the total number of the students to be interviewed by each assigned student was determined. The interviews with 10 male and 10 female students lasted 15 days.

Findings

According to Kohlberg's moral development theory, it was found that university students' levels are pre-traditional level. The behaviors of university students in relation to their judgment levels are presented below within a hierarchy.

First: pre-traditional level

Second: traditional level

Third: Post-traditional level

Findings revealed that the moral judgment levels of the university students were found to be the second phase which is "mutual beneficiary relations"

Conclusion and Discussion

The findings revealed that the interaction's moral judgment levels between university students and instructors according to Kohlberg's moral development theory are on the "pre-traditional level" and "mutual beneficiary relations". Numerous reasons concerning that university students' moral judgment level is on pre-traditional level can be attributed. . May be the most important one among these is how the student starts the higher education in the education system through what kind of orientation. The student automatically finds herself/himself within a race after s/he has learned how to read and write in the first level of primary education. Everything has to be done to be successful in this race and the foundations related to the moral development level of a child are based on the understanding emphasizing that conditions provide success in this race are unquestionable.

The child experiences lot ambiguities between the correct or incorrect concepts that s/he is supposed to acquire at the very early ages as a result of the dilemma on values that are to be gained by the child through formal and informal education. The child who grows with the understanding of sharing, cooperation and tolerance at home face an exam oriented life in the educational system in which the values lose their functions. It is clear that the values which are mentioned above and which are very important for social life are not gained by the child in this system where students make calculations to see how good they are among the other candidates and what score they should get to enter a better high school or university.

Suggestions

The true behavior on the pre-traditional level is to avoid from the punishment and to reach the award. The person obeys the rules to keep away from the punishment and to reach the award. When the case study used in the research is associated with this understanding, it is like; "I don't take the questions out because if the instructor realizes or catches me, it is impossible for me to pass this exam." Or if the instructor knows that I didn't take the questions out although they were there, he/she can give an award to me." When such interactions with the instructor are taken into consideration, the functionality of the instructors who are the main sources for the students to have vocational identity during the undergraduate education can be a matter of discussion.

The understanding which is dominant in interpersonal interactions indicates that relations are based on benefits and daily requirements. When we look at the relations at university, it is possible to see many cases supporting this finding. In this context, the reasons why university students' moral judgment level is not on the wanted level can be searched. As the functionality of all these effective factors depend on the student's moral development level in the process of a student's obtaining vocational identity, some further studies can be done in accordance with the finding. It is suggested that activities that can increase students' moral judgment level can be added to the contents of proper courses.