



Öğretilebilir zihinsel engelli öğrencilerin renk seçimleri

Ahmet Serkan Ece*

Asude Çelik**

Özet

Bu çalışmada öğretilebilir zihinsel engelli öğrenciler ve bu öğrencilerin renk seçimleri üzerine pilot bir uygulama gerçekleştirilmiştir. Genel tarama modeli esas alınarak yapılmış olan araştırmada evreni temsil ettiği düşünülen bir çalışma grubundan yararlanılmıştır. Bu çalışma grubunu, Bolu Emine Mehmet Baysal Eğitim Uygulama ve İş Eğitim Merkezinde eğitim gören, ailelerinden izin alınmış, talimatları anlayan, el ve göz koordinasyonu olan, ve hafif düzeyde iş-teknik sınıfındaki down sendromu, epilepsi (sara hastalığı), hiperaktivite-dikkat bozukluğu ve öğrenme bozukluğu olan 10-12 yaş arası 25 zihinsel engelli öğrenci oluşturmaktadır.

Elde edilen veriler sonucunda, öğretilebilir zihinsel engelli öğrencilerin tek seçimli renk tercihlerinde sıcak renklerin (kırmızı, turuncu, sarı), soğuk renklere (mavi, yeşil, mor) göre daha çok yer aldığı, yine öğrencilerin sağlık durumları ile renk tercihlerine bakıldığında yine sıcak renkleri tercih ettikleri, öğrenme bozukluğu ve hiperaktivite-dikkat bozukluğu özellikler gösteren öğrencilerin en çok kırmızı rengi; down sendromu bulunan öğrencilerin turuncu rengi seçtikleri; epilepsi rahatsızlığı bulunan öğrencilerin ise soğuk renklerden mavi'yi tercih ettikleri belirlenmiştir.

Anahtar kelimeler: Özel eğitim, zihinsel engelliler, sanat eğitimi, renk seçimi,

*Ahmet Serkan Ece, Abant İzzet Baysal Üniversitesi Eğitim Fakültesi Güzel Sanatlar Eğitimi Bölümü, asece@hotmail.com

**Asude Çelik, Bolu Emine Mehmet Baysal Eğitim Uygulama ve İş Eğitim Merkezi Resim Öğretmeni, asudecelik@hotmail.com

The color choice of students with mild mental retardation

Abstract

In this study, a pilot study was conducted on the students with mild mental retardation and the color choice of these students. A study group which was thought to be the representative of the universe was used in the study in which general scanning model was taken as the basis. 25 mentally retarded students ranging from 10 to 12 years old, enrolled at Bolu Emine Mehmet Baysal Education Practice and Workshop Training Center, informed consents were taken from their parents, capable of understanding the instructions, having hand and eye coordination, and diagnosed as mild down syndrome, epilepsy, attention deficit and hyperactivity disorder and learning disability composed this study group.

In the light of the data obtained, it was found that hot colours (red, orange, yellow) are more than the cold colours (blue, green, purple) in the choices of the students with mild mental retardation; they choose hot color again when the relationship between the health conditions and color choices are examined; the students with learning disabilities and attention deficit and hyperactivity disorder choose red color; the students with down syndrome choose orange color; and the students with epilepsy choose blue which is among the cold colors.

Key Words: *Special Education, Mentally Retarded Individuals, Art Education, Choice of Color*

1. GİRİŞ

Eğitim kendi içerisinde alt bölümlere ayrılarak farklı düzeydeki bireylere, çeşitli yollardan hizmet sunar. Sunulan bu hizmetler içerisinde en önemlilerinden biri de özel eğitimidir. Özel eğitim, özel gereksinimli bireylerin eğitim ihtiyaçlarını karşılamak için özel olarak yetiştirilmiş personel, geliştirilmiş eğitim programları ve yöntemleri ile onların özür ve özelliklerine uygun ortamlarda sürdürülen eğitimidir. (Enç ve diğerleri, 1998, s:7)

Özel eğitime ve özel gereksinimlere ihtiyaç duyan öğrenciler için de ilk sırayı kuşkusuz zihinsel engelli öğrenciler oluşturmaktadır.

“Zihinsel Engelli çocukların içinde buldukları durumu toplumsal, yasal, ekonomik ve psikolojik yönden ele aldığımızda, bu öğrencilerimizin eğitimden ayrı düşünülmemeyeceği görülecektir. Zihinsel engellilerin eğitim gereksinimleri onların bazı özelliklerine göre farklılaşmaktadır. Zihinsel engelliler homojen bir grup olmadığından, çeşitli özelliklere bağlı olarak kendi içlerinde önemli bireysel farklılıklar göstermektedir. Bu farklılıklar onların toplum yaşamına hazırlanmalarında gerekli olan birçok beceriyi öğrenmede başkalarının yardımına daha fazla gereksinim duymalarına yol açabilmektedir. Bu nedenle zihinsel engelli bireylerin değişik ortamlarda yaşamlarını sürdürebilmeleri için ciddi olarak hazırlanmaları gerekmektedir. Dolayısıyla zihinsel engellilerin eğitiminde en üst amaç, onların bağımsız yaşam becerilerini geliştirmek olmalıdır. Bu amacı gerçekleştirirken de sanat ve sanat eğitimi çocuğun kendine güvenmesinde, yaratıcılığını geliştirmesinde ve bağımsız olmasında önemli rol oynamaktadır”. (Özsoy vd, 1998.s:38)

Sanat eğitiminin zihinsel engelli öğrenciler için önemi net olarak ifade edildikten sonra sanat, Çellek (2003)’e göre şöyle tanımlanmaktadır;

Sanat; bireyin dengeli, doyumlu, başarılı, duyarlı ve mutlu olması için davranışları üzerinde belirli ve önemli izler bırakır. Bir duygunun, bir tasarımın ifadesinde kullanılan yöntemlerin tümüdür. Sanat dış gerçeklikten alınıp düzenlenmiş bir seçmedir.

Başka bir ifade ile sanat; insan varlığının anlatım biçimi, duygunun bilimidir. Bu anlatım biçiminde renklerle ifade önemli yer tutar. Renklerle ifade sanat eğitiminin ayrılmaz bir parçasıdır. Sanat eğitimi, genel eğitimin önemli bir parçasıdır. Ancak, sanatın bir özgünlük ve bireysel yaratıcılık olgusu olduğunu dikkate alırsak, sanat eğitiminin kendine özgü çok özel yasalarının ve ilkelerinin varlığını da kabul etmek zorundayız. Bu nedenle sanat eğitiminin eğitim dizgesi içerisindeki yerinin çok iyi bilinmesi gerekiyor (Gençaydın, 1990. s:13). Sanat eğitimi, çocuklarda yaratıcılığı geliştirdiği ve daha özgün karar verebilmeleri sağladığı için eğitimde önemli bir yer tutmaktadır.

“Resim uygulamaları çocukların sürekli yüz yüze geldikleri eğlenceli bir alan olmuştur. Sanat eğitimi süreci ve sonrasında çocukların, yaşam biçimleri gelişmiş, her dönemde ve her toplumda, farklı bakış açıları ve yaratıcı düşünceler ortaya çıkarmıştır. Sanat eğitimin temel amaçları arasında yaratıcı düşünebilen ve kendine yetebilen insan modeli hazırlamak vardır. Özel Eğitim de sanat eğitimi uygun şekilde hazırlandığında çocukların yaratıcılıklarını geliştiren büyük bir potansiyel olmaktadır. Duygularını dille ve programdaki diğer etkinliklerle ifade edemeyen çocuklar, sanat etkinlikleri ile kendilerini ifade etme imkanı oluşturarak doyuma ulaşmaktadırlar. Ayrıca çocukların sanat ürünleri onların duyguları ve düşünceleri hakkında eğitimcilere bilgiler verebilmektedir. Erken yıllarda çocukların neler düşündükleri, resimlerine bakılarak anlaşılabilir. Ancak,

resimler hakkında yapılan sohbetlerde bunu anlamamız mümkün olmaktadır. Çocukların sanat eğitimi sırasında makas, tutkal, boya ve fırçaları kullanması el-göz koordinasyonlarının gelişmesini, kavramlar ve problemler hakkında düşüncelerini sağlamaktadır” (Eliason, C. ve Jenkins, L. 1994,s:289).

Problem Durumu

Çocuk en iyi öğrenmeyi, denemeyi görsel sanatlarda yapar. Sanat eğitimi çocuğa duygu ve düşüncesini görselliğe dönüştürme şansı verir. Özellikle de öğretilbilir zihinsel engelli çocukların düşüncelerini ortaya koymada resim yapmak önemli bir yer tutar. Çocuk resim dersiyle sosyal ve duygusal gelişimini tamamlar. Sanat eğitimi onları devamlı meşgul eden zararlı düşüncelerden de uzak tutar. Gizil güçlerinin ortaya çıkmasına yardım eder. Resim için her türlü boyalar, kâğıtlar ve çeşitli materyaller kullanılabilir. Çocuklar bu çalışmalarını zevkle yapar ve devam ettirirler. Bir taraftan sanatsal becerilerini geliştirirken diğer yönden de kendilerini en iyi şekilde ifade etme olanağı bularak durumlarını düzeltebilirler. Resim dersiyle kaygı, çekingenlik ve güvensizlik gibi sorunlarla başa çıkabilme becerisi gelişebilir.

Resim yapmak çocuklar için kendilerini ifade etmede kullandıkları en önemli yollardan biridir. Resim; kişiliğin, duyguların ifadesi ile sürekli ilintili olmuştur. Çocuklar resim yoluyla bize duygularını yansıtabilirler ve olaylar hakkındaki his ve düşüncelerini ifade edebilirler. Çocuğun yaptığı resimler onun iç dünyasının aynası olarak kabul edilmektedir. Malchiodi’ ye (1998; s:23) göre de çocuk resimleri, çocukların psikolojik durumlarını, kişiler arası stilleriyle ilgili bilgileri ve çeşitli duyguları sergileyerek iç dünyalarını yansıtır.

Öğretilbilir zihinsel engelli çocuklar, normal çocuklara göre kendilerini ifade etmekte zorlanmaktadır. Zihinsel engelli çocukların kendilerini ifade etmelerinde resim dersinin ve renklerin önemi ve etkisinin, bizlere, onların kendi dünyalarındaki duygularını ve düşüncelerini anlamamızda kolaylık sağlayacağı, yardımcı olacağı düşüncesinden hareketle araştırmanın problem cümlesi, “ Öğretilbilir Zihinsel Engelli Öğrencilerin Renk Tercihleri Nelerdir?” şeklinde belirlenmiştir.

Renkler çocukların düşüncelerini, duygularını, hayallerini, çatışma ve endişelerini aktardığı kadar çevrelerindeki dünyayı algılayış ve düşünüşlerini anlamada da bizlere yol göstermektedir. Bu çalışmada da, öğretilbilir zihinsel engelli öğrencilerin tercih ettikleri renklerin, onların hayallerini, çatışma ve endişelerini, dolayısı ile duygusal ve psikolojik özelliklerini yansıtacağı düşüncesinden hareketle, tek ve çoktan seçmelideki öncelikli renk tercihlerini belirlemek, bu tercihlerin cinsiyetlerine ve hastalıklarına göre dağılımları saptamak amaçlanmıştır.

Yukarıda belirlenen amaca ulaşmak için aşağıdaki sorulara yanıt aranmıştır;

1- Öğretilebilir zihinsel engelli öğrencilerin tek seçmeli renk tercihleri nelerdir? Tercihler cinsiyetlere göre nasıl bir dağılım göstermektedir?

2- Öğretilebilir zihinsel engelli öğrencilerin çok seçmeli renk tercihleri nelerdir? Tercihler cinsiyetlerine göre nasıl bir dağılım göstermektedir?

3- Öğretilebilir zihinsel engelli öğrencilerin renk seçimleri sağlık durumlarına / özürlerine göre nasıl bir dağılım göstermektedir?

Yapılan bu araştırma pilot bir uygulama niteliğindedir. Ayrıca bu çalışma, ülkemizde öğretilebilir zihinsel engelli öğrencilerin tek ve çoktan seçmeli renk tercihlerinin belirlenmesi bakımından ve yapılan literatür taraması sonucunda ülkemizde benzer bir çalışmanın daha önce (zihinsel engelliler için) yapılmamış olması bakımından önem taşımaktadır. Yine bu araştırma öğretilebilir zihinsel engelli öğrencilerin içinde buldukları duygusal ve psikolojik durumun kavranması ve renk tercihleri ile betimlenerek daha sonra yapılacak olan alan araştırmalarına katkı sağlaması bakımından da önem taşımaktadır.

İlgili Yayın ve Araştırmalar

Hangi yaşta olursa olsun çocukların çoğunluğu, sanat eğitiminden büyük bir zevk almaktadır. Dışarıdan bakıldığında çocukların ellerini, elbiselerini ve etrafı kirletmelerine neden olmakla birlikte sanat eğitimi, onları hem eğlendiren hem de eğlendirirken birçok yararlar sağlayan etkinliklerin başında gelmektedir. (Ulutaş,2004.s:2)

Sanat eğitiminde zihinsel engelli öğrenciler diğer akranlarına göre başarısız olduklarını düşünerek kendilerini yetersiz ve beceriksiz olarak algılayabilirler. Bu düşüncelerini ortadan kaldırmak ve kendilerini ifade edebilmeleri için sanat eğitimi gereklidir.

Sanat eğitiminde zihinsel engelli çocukların kendilerini özgür bir biçimde ifade etmelerine yardımcı olacak, istedik özelliklerini ön plana çıkaracak uygun koşullar hazırlanmalıdır. Uygun sanatsal ortamların hazırlanmasıyla, çocuğun duygusal ve sosyal gelişimine katkıda bulunulur ve güven duygusu kazanılır. Kendini kabul eden ve ettiren çocuk, diğer çocukları da kabul eder ve benimser. Dolayısıyla bu istedik davranışların kazandırılmasında en etkili yol sanat eğitimidir. Sanatta ve sanat eğitiminde vazgeçilmez öğe çizgi ve renklerdir. Renk, güneş ışığından çıkan enerji yayılımıdır. Işığın cisimlere çarptıktan sonra yansyarak görme duyumuzda bırakmış olduğu etkidir. (Artut,2004.s:133)

Çocukların kendilerini ifade etmelerinde ve psikolojik sorunlarının tespit edilmesinde başvurulacak öge renklerdir. Çocuklar renklerle duygu ve düşüncelerini en uygun biçimde ifade ederler.

Her rengin değişik varyasyonları, farklı oyunları vardır. Doğada üç ana renk vardır: kırmızı, sarı, mavi. Bunların karışımından ara renkler oluşturulur. Örneğin mavi ile sarının karışımından yeşili, kırmızı ile sarının karışımından turuncuyu, mavi ile kırmızının karışımından ise mor renk elde edilir. Birbirine uymayan zıt renklere kontrast renkler denir. Bunlar mavi ile turuncu, mor ile sarı, yeşil ile kırmızıdır. Bazı renkler ise insanlar üzerinde yarattıkları etkileri bakımından sıcak ve soğuk olmak üzere sınıflandırılır. Örneğin sıcak renkler insanlara canlılık, neşe, hareket ve rahatlık etkisi bırakabilir. Bunlar: kırmızı, turuncu ve sarı renklerdir. Soğuk renklerin ise rahatlık ve dinlendirici etkisi vardır. Bunlar: mavi, yeşil ve mor'dur. (Artut,2004.s:135)

Çocuk içinde bulunduğu psikolojik durum ve bunun sanat eğitimine olan etkisiyle bu renklerden kendine en yatkın olanını kullanma eğilimindedir. Seçtiği rengi genellikle tüm resimlerinde kullanmak isteyebilir.

Sanatta tüm bu saydıklarımızın dışında renksiz renk olarak bilinen nötr renklerde vardır. Ana renklerin birbirine karışmasından ve doğrudan doğruya bütünleyici renklerin karışması ile tam renksizlik oluşmaktadır. Bu yöntemle elde ettiğimiz koyu siyaha yakın “nötr” bir renktir (Kalmık.1964;s:17) Nötr renkler: siyah, beyaz ve gri'dir.

Sanat eğitiminde renkleri fark etmede görsel algı önemli yer tutar. Görsel algılama ışık aracılığı ile olur. Görsel algılama sırasında çevre ve bireyin psikolojik durumu bu teoriyi kişiye göre değiştirebilir (Çığa. 2001. s.35).

Çocuklar bazen çevresini algılamada oldukça dikkatliken, bazen psikolojik nedenlerinde etkisiyle çevresindeki hiçbir nesneye odaklanamaz.

Her bireyin renklerin anlamları için kendi değerlendirmeleri vardır ve bunların çoğu kültürel ve toplumsal etkilere, geleneklere ve hatta kişisel anlamlara bağlıdır. Rengin birçok duygusal çağrışımı olduğundan, terapistler, duygusal olarak sorun yaşamış, travmatize olmuş yada zihinsel engelli çocukların resimlerinde renkleri kullanırken rengin herhangi bir özel anlamı yada tanısal değeri olup olmadığını öğrenmek isterler. Çünkü sanatsal gelişimin ilk evrelerinde çocuklar genellikle renk seçimlerinde bilinçli değillerdir ve ellerine hangi boya kalemi ya da keçeli kalem gelirse onu alırlar (Malchiodi, 1998, s:161). Yaşları ilerledikçe

çocuklar renk tercihlerinde daha bilinçlidir. Örneğin 4 – 6 yaş arası çocuk subjektiftir. Bu yaşlarda dahi renkleri çevrelerinde algıladıklarıyla ilişkilendirebilirler.

9 yaş ve üstünde ise çocuklar renkleri daha gerçekçi kullanma eğilimindedir, resimlerinde renkleri doğada olduğu gibi kullanmayı becerebilirler. Her yaş ve evrede renk kullanımında çocuk, deneyimlerinin ve çevresinin de etkisiyle farklılık gösterebilir. Özellikle duygular açısından resimlerde renk kullanımı üzerinde birçok tartışma olmuş ve çeşitli yorumlar ortaya çıkmıştır. Örneğin, saldırganlık öfke ve nefret “can alıcı önemde bir mesele, yakıcı sorun, yükselen duygular ve tehlike” ile tutku, sevgi ve dışavurum yansıtan kırmızının en duygusal renk olduğu düşünülmektedir. Hem büyük hem küçük çocuklarda kırmızı aynı zamanda baskın ve tercih edilen renktir. Saf sarı genellikle enerji, ışık ve olumlu hislerle ilişkilendirilirken mavi; sakinlik, depresyon, su ve gökyüzüyle ilişkilidir (Malchiodi, 1998. s:162)

Çocuk resimleri üzerine ilk araştırma yapanlardan Alschuler ve Hattwick (1947) büyük çocukların soğuk renkler olan mavi ve yeşilleri tercih ederken küçük çocukların kırmızı ve turuncu gibi sıcak renkleri tercih ettiklerini fark ettiler. Bu seçimdeki farklılığın, küçük çocukların doğal tepkiselliğinden ve büyük çocukların gelişmiş denetleme hissinden kaynaklandığı düşünülmektedir. (Malchiodi,1998 s,162)

Diğer bir araştırmada ise çocukların resimle anlatımlarındaki renklerin anlamları üstüne pek çok yorum yapıldığı üzerinde durulmuştur.

Gulbro-Leavitt & Schimmel’in yaptığı bir çalışmaya göre “renk için kişisel anlamlar ve kültürel yönler vardır”. Kimi zaman çocukların renkleri kullanımı normalde beklediğimizin tersi olarak bizi şaşırtır. Örneğin yapılan bir çalışmada, depresif olan çocukların çalışmalarında depresif olmayanlardan daha çok renk kullandığı görüldü. Bu, depresif çocukların siyah yada tek renk kullandığı konusundaki yaygın inancı aykırıdır. Bu sonuç muhtemelen bir tesadüftür, ancak çocukların duygusal yaşamlarını resimle anlatmasını anlamadaki karmaşıklığı ortaya koyan bir sonuçtur (Malchiodi, 1998, s,163).

Renk kullanımı yapılan etkinliklerden, resim faaliyetlerinden ve nesnelerin doğal durumundan etkilenecek duygu ve rengi anlamayı karmaşıklaştırır. Renk kullanımı yaşla değişen bir olgudur. Yıldan yıla çocukların insan figürlerini resmetmelerinde veya doğal objeleri çizmelerinde çok fazla değişim bulunmuştur.

M.D. Sağocak’ın Argonomik Tasarımda Renk konulu araştırmasında, rengi, psikolojik etkileri ve algılama bağlamında ele alarak, farklı tasarım alanlarında renk uygulamaları ve

etkileri araştırılmıştır. Sonuç olarak, rengin algılamaları etkileyen, dikkat, uyarı, motivasyon, verimlilik, iletişim, yaratıcılık gibi noktalardaki rolüyle, psiko sosyolojik bir faktör olarak ergonomideki önemine dikkat çekilerek şu noktalar vurgulanmıştır: Çalışma koşullarının iyileştirilmesi, iş ortamlarının insancillaştırılması ve insan-çevre uyumunun sağlanmasında renk etkili bir araçtır.¹

Yine araştırma için yapılan literatür taraması sonrasında, araştırma konusu ile ilgili lisansüstü üç çalışma belirlenmiştir. Bunlardan ilki, S. Paksoy tarafından 2003 yılında Marmara Üniversitesi Eğitim Bilimler Enstitüsünde yapılmış olan “8-12 Yaş Eğitilebilir Zihinsel Engelli Çocukların Resim İş Eğitimi” adlı yüksek lisans tezidir.

Paksoy bu araştırmasında, zihinsel engelliliğin çeşitli tanımlarından yola çıkarak ve bu tanımları ayrıntılarıyla inceleyerek, zihinsel engelliliğin fiziksel bir olgu olduğunu, ruh hastalığıyla karıştırılmaması gerektiğini öne sürmüştür. Zihinsel engelliliğin nedenlerini belirlemiş ve sınıflandırmıştır. Çocuğun gelişiminde Resim-İş eğitiminin önemi üzerinde durmuş, bunu çocuk resmini gelişim aşamalarıyla değerlendirilerek incelemiştir. Bu incelemelerin sonucunda çocukların sözle ifade edemedikleri birçok duyguyu ve düşüncüyü resimle ifade etme özgürlüğü bulduklarını, saldırgan tutum ve davranışlarını bir kenara bıraktıklarını, enerjilerini daha yararlı etkinliklere yönlendirdikleri kanısına varmıştır. Çocukların zeka yaşları ne olursa olsun, gerekli destek ve sevgi verilen her çocuğun ama hızlı ama yavaş gelişeceğini, yetenek, bilgi ve beceri kazanacağını, topluma uyum sağlayan bir birey haline geleceğini belirtmiştir. Zihinsel engelli çocukları normal çocuklardan ayıran en belirgin özelliklerinin öğrenme yeteneklerinde gerilik olduğunu ileri sürmüştür.

Araştırma konusu ile 2. derecede ilgili diğer bir çalışma H. Işık tarafından 2003 yılında Anadolu Üniversitesi Eğitim Bilimleri Enstitüsünde yapılmış olan “Zihinsel Engelli Çocukların El Becerilerinin Gelişmesine Resim-İş Dersinin Katkısı İle İlgili Özel Eğitim Öğretmenlerinin Görüşleri” isimli yüksek lisans tezidir.

Işık bu araştırmasında, amaca yönelik 6 problem sorusu oluşturmuştur. Araştırmanın evreni Eskişehir il sınırları içerisinde ilköğretim okulu zihinsel engellilere eğitim veren okullarda çalışan özel eğitim öğretmenleri olarak belirlenmiştir. Belirlenen bu evren kapsamında araştırmanın niteliklerine uygun 20 okuldan 24 öğretmen belirlenmiştir. Araştırmada veri toplama aracı olarak anket kullanılmıştır. Araştırma sonucunda elde edilen veriler tablolar üzerinde incelenmiştir. Elde edilen bulgulardaki bilgilere göre, özel eğitim

¹Yine araştırmada yurtdışında renkler üzerine yapılmış çalışmalar ve bu çalışmaların kısa özetleri yer almaktadır.

öğretmenlerinin yeterli resim-iş dersi eğitimi almadığı, ilköğretim okulu zihinsel engelli çocuklara eğitim veren okullarda resim-iş dersi ile ilgili uygun bir ortam olmadığı, resim-iş dersi ile ilgili konuların uygulanmasında malzeme temininin güçlükleri ile karşılaştığı, bu olumsuzluklara karşın resim-iş dersi programı içinde yer alan konuların çocuğun güven, cesaret duygularının geliştirilmesi, çocuğun motivasyonunun artırma yönünde amaca uygun olarak kullanılmakta olduğu, zihinsel engelli çocukların beceri düzeylerine göre ayırım yapılarak fiziksel gelişiminde tedavi edici yönünü ön plana çıkararak uygulandığı ortaya çıkmıştır.

Araştırma konusu ile ilgili diğer bir çalışmada M. Çığa tarafından 2001 yılında Gazi Üniversitesi Sosyal Bilimler Enstitüsü Giyim Endüstrisi ve Giyim Eğitimi Anabilim Dalı'nda yapılmış olan "Beş-On bir yaş arası Kız ve Erkek Çocuklarının Giysi Türlerine Göre Renk Tercihleri" isimli yüksek lisans tezidir.

Çığa bu araştırmasında, rengin tanımından yola çıkarak rengin bölümlerini incelemiştir. Rengin oluşumunu, rengin fiziksel sebeplerini ve tarihi süreç içerisinde renk olgusunu araştırmıştır. En güzel renklerin armonilerin doğada görüldüğünü, tabiatın rengin sonsuz güzelliğini ve uyumunu bize cömertçe sunduğunu, bu uyumluluk karşısında insan psikolojisinin hiddetini kaybettiğini ve sakinleştiğini, psikolojik hastalıkların tedavisinde en çok doğadan yararlandığını belirtmiştir. Renkler insan üzerindeki etkilerini araştırmış, her rengi kendi adı altında incelemiştir. Çocuk gelişiminde renkleri bebeklikten ele alarak periyodik gelişim aşamalarını araştırmıştır.

Sonuç olarak beş-onbir yaş arası kız ve erkek çocukların giysi türlerine göre renk tercihlerinin incelendiği bu çalışmada renklerin giysi seçiminde önemli bir rol oynadığı ancak giysi türlerinde farklılıkların bunu çok fazla etkilemediği belirlenmiştir. Kız çocukların giysi türlerine göre renk tercihleri şu şekilde karşımıza çıkmaktadır: etek tercihlerinde %24 sarı, %18 kırmızı, %17 pembe, %13 mavi ve yeşil, %10 mor, %4 siyah, bluz tercihlerinde %22 sarı, %17 mavi ve kırmızı, %15 pembe, %14 mor, %9 yeşil, %5 siyah, manto tercihlerinde %19 kırmızı, %18 pembe, %17 sarı, %15 mavi ve mor, %9 yeşil, %7 siyah. Beş-Onbir yaş arası kız çocukların giysi türlerinin renk tercihini çok etkilemediği, sarı, kırmızı, pembe ve mavinin tüm giysi türleri içinde en çok tercih edilen renkler olduğu görülmektedir.

Tüm bu çeşitli araştırma sonuçlarından yola çıkarak öğretilebilir zihinsel engellilerde renk seçimini araştırmak için çalışma grubu Bolu Emine Mehmet Baysal Eğitim Uygulama Okulu ve İş Eğitim Merkezi'nde okumakta olan öğrenciler olarak belirlenmiştir.

Bu okulda orta düzeyde zihinsel öğrenme yetersizliği olan (öğretilebilir zihinsel engelli) çocuklar vardır. Ayrıca bu çocuklarda, 1) down sendromu, 2) sara hastalığı, 3) öğrenme bozukluğu, 4) hiperaktivite-dikkat bozukluğu gibi hastalıklar görülmektedir.

2.YÖNTEM

2.1 Araştırma Modeli

Araştırma, genel tarama modeli esas alınarak yapılmıştır.

Tarama modeli geçmişte yada halen var olan bir durumu var olduğu şekliyle betimlemeyi amaçlayan bir yaklaşımdır. Araştırmaya konu olan birey ya da nesne, kendi koşulları içinde ve olduğu gibi tanımlanmaya çalışılır. Onları herhangi bir şekilde değiştirme, etkileme çabası gösterilmez. Bilinmek istenen şey vardır ve oradadır. Önemli olan onu uygun bir biçimde “gözleyip” belirlemektir (Karasar, 2006,s:77).

Araştırmada öğretilebilir zihinsel engelli öğrencilerin renk seçimleri hiçbir ön bilgi sunulmadan tek renk ve çok renk tercihleri herhangi bir yönlendirme yapılmadan tanımlanmaya çalışılmış, araştırmacının konu ile ilgili gözlemleri ve deneyimleri göz ardı edilmemiştir.

Ayrıca araştırmanın verilerin toplanması bölümünde de geniş olarak ifade edildiği gibi, öğrencilerin renk seçimleri için yarı deneysel bir çalışma da uygulanmıştır.

2.2 Çalışma Grubu

Bolu ilinde Emine Mehmet Baysal Eğitim Uygulama Okulu ve İş Eğitimi Merkezi özel eğitime muhtaç olan çocuklara eğitim ve öğretim veren bir kurumdur. Okulda 76 öğrenci ve 2 idareci olmak üzere 16 öğretmen,1 hemşire bulunmaktadır. Okulda eğitim yönetmeliğine uygun olarak sınıfların tespiti yapıldıktan sonra her öğrencinin performansına uygun olarak hazırlanan ünitelendirilmiş yıllık plan ve bireyselleştirilmiş eğitim planı doğrultusunda yapılmaktadır. Sınıflarda bireysel eğitime ihtiyacı olan ya da sınıf seviyesinden geride olan öğrenciler için sınıf öğretmeni öğrenci ile birebir çalışmaktadır. Öğrencilerde çeşitli hastalıklar görülmektedir. Bu hastalıklardan bazıları; down sendromu, epilepsi (sara hastalığı), öğrenme bozukluğu, hiperaktivite-dikkat bozukluğu'dur.

Bu araştırmada evreni temsil ettiği düşünülen bir çalışma grubundan yararlanılmıştır. Araştırmanın çalışma grubunu ise Bolu Emine Mehmet Baysal Eğitim Uygulama ve İş Eğitim Merkezinde eğitim gören, ailelerinden izin alınmış, talimatları anlayan, el ve göz

koordinasyonu olan, ve hafif düzeyde iş-teknik sınıfındaki down sendromu, sara hastası, hiperaktivite-dikkat bozukluğu ve öğrenme bozukluğu olan 10-12 yaş arası 25 zihinsel engelli öğrenci oluşturmaktadır.

Tablo -1: Çalışma Grubunu Oluşturan Öğrencilerin Cinsiyet Değişkenine Göre Dağılımları

Cinsiyet					
Kız		Erkek		Toplam	
f	%	f	%	f	%
12	48	13	52	25	100

Tablo -2: Çalışma Grubunu Oluşturan Öğrencilerin Hastalık Değişkenine Göre Dağılımları

Hastalıklar									
Öğrenme bozukluğu		Down Sendromu		Sara Hastalığı (Epilepsi)		Hiperaktivite-dikkat bozukluğu		Toplam	
f	%	f	%	f	%	f	%	f	%
14	56	6	24	3	12	2	8	25	100

Tablo 1 ve 2'de ifade edildiği gibi çalışma grubunun % 48'ini kız öğrenciler, % 52'sini erkek öğrenciler oluşturduğu, ayrıca öğrencilerin %56'sında öğrenme bozukluğu, % 24'ünde down sendromu, % 12'sinde epilepsi hastalığı, % 8'inde ise hiperaktivite-dikkat bozukluğu görülmektedir.

2.3 Veriler ve Toplanması

Veri toplama aşamasında öğrencilerin tek ve çok seçmeli renk tercihlerinin belirlenmesinde iki farklı uygulama gerçekleştirilmiştir.

2.3.1 Tek seçmeli renk tercihlerinde uygulama basamakları.

2.3.1.1 Öğrencilerin tek renk seçimlerindeki tercihlerinin belirlenmesinde, birbirlerinden etkilenmemeleri için sınıf ortamında bağımsız dağılımları / oturmaları sağlandı,

2.3.1.2 Araştırmacı tarafından hazırlanan geometrik şekil (daire) öğrencilere dağıtıldı,

2.3.1.3 Öğrencilere aynı marka olan boya kalemleri (**pastel boya**) dağıtıldı,

2.3.1.4 Uygulama öncesi çocuklara renkler hakkında bir bilgi verilmemiş, en sevdiği rengi seçmeleri söylenmiştir.

2.3.1.5 Öğrencinin tek rengi seçmesinin ardından diğer boyalar alınmıştır.



Resim- 1

2.3.1.6 Çocuklar boyama esnasında rahat bırakılmış, hiçbir şekilde müdahale edilmemiştir.



Resim- 2

2.3.2 Çok seçmeli renk tercihlerinde uygulama basamakları.

2.3.2.1 Öğrencilerin çok seçmeli renk tercihlerinin belirlenmesinde, birbirlerinden etkilenmemeleri için sınıf ortamında bağımsız dağılımları / oturmaları sağlandı,

2.3.2.2 Araştırmacı tarafından hazırlanan geometrik şekil (kare) öğrencilere dağıtıldı,

2.3.2.3 Öğrencilere aynı marka olan boya kalemleri (**pastel boya**) dağıtıldı,

2.3.2.4 Uygulama öncesi çocuklara renkler hakkında bir bilgi verilmemiş, en sevdiği rengi seçmeleri söylenmiştir.

2.3.2.5 İlk rengi seçtikten sonra ikinci rengi seçmeleri söylediğinde önlerindeki boyalardan en sevdiği ikincisini seçmeleri söylenmiştir.



Resim- 3

2.3.2.6 Öğrencinin çok seçmeli renk tercihleri sırasında uygulama sonuçlanıncaya kadar boya kalemleri kaldırılmamıştır.



Resim- 4

Bu çalışma yapılırken çocukların sınıf öğretmenlerinden hastalıkları, aile biçimleri ve zekâ yaşları hakkında bilgi toplanmıştır. Çalışma esnasında çocukların birbirinden etkilenmemeleri için birbirlerini görmemeleri sağlanmıştır.

Çalışma çocuklara araştırmacı tarafından birebir uygulatılmıştır. Araştırmanın verileri 25 öğrencinin yaptığı 50 resim üzerinden değerlendirilerek elde edilmiştir.

2.4 Verilerin Çözümü ve Yorumlanması

Özel eğitim alan öğrencilerle yapılan bu çalışmada geometrik biçimlerden yararlanılmıştır. Geometrik biçimlerin tercih edilmesinin nedeni, seçilen geometrik formun çocuklara hiçbir biçimi, formu ve nesneyi anımsatmamasıdır.

Öğrenciler tarafından boyanan iki geometrik şekil, araştırmacı tarafından toplanarak renk kategorilerine ayrılmış, kendi içlerinde ve öğrencilerin hastalıkları ile ayrılarak sınıflandırılmıştır. Elde edilen bilgiler Microsoft'un Windows işletim sistemine ait Exel programı ile grafiklere dönüştürülmüş ve ilgili grafiklerin sonucunda yorumlanmıştır.

Sonuçların grafiksel olarak yorumlanmasında daire ve kare şekliyle yararlanılmıştır. Bu şekillerin seçilmesinin nedeni renk tercihleri belirlenirken çocuklara kare ve daire formunun şekil olarak verilmesidir. Çalışmalar grafiksel olarak yorumlanırken tek seçmeli renk tercihinde öğrencilerin kullandığı daire formu üzerinde yüzdeleri belirtilmiştir. Çoktan seçmeli renk seçimlerindeyse öğrencilerin kullandıkları kare formu üzerinde yüzdeleri belirtilmiştir.

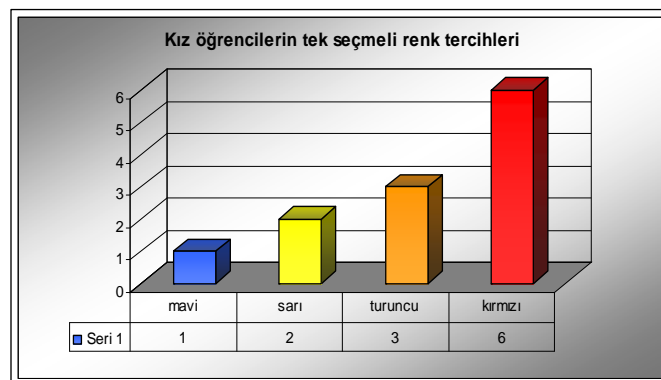
3. BULGULAR ve YORUM

1- Öğrencilerin tek seçmeli renk tercihleri nelerdir.? Tercihleri cinsiyetlere göre nasıl bir dağılım göstermektedir?

Tablo 3: Öğrencilerin Tek Seçmeli Renk Tercihleri Ve Tercihlerinin Cinsiyetlerine Göre Yüzdeler Dağılımları

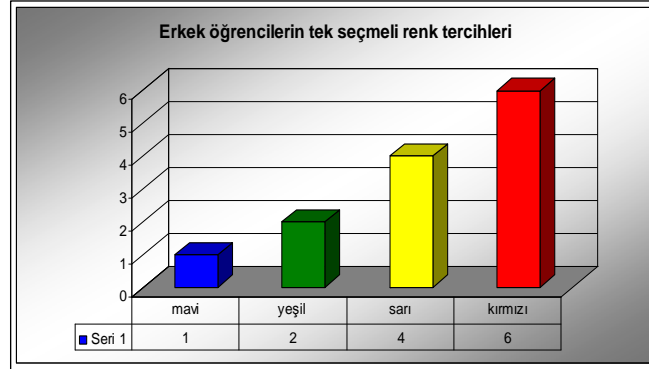
Cinsiyet		KIRMIZI	TURUNCU	SARI	YEŞİL	MAVİ	Toplam
Kız	f	6	3	1	-	2	12
	%	24	12	4		8	48
Erkek	f	6	-	4	2	1	13
	%	24	-	16	8	4	52
Toplam	f	12	3	5	2	3	25
	%	48	12	20	8	12	100

Tablo 3’de görüldüğü gibi, özel eğitime muhtaç öğrencilerin tek renk seçimlerindeki tercihlerinde ilk sırayı % 48 ile kırmızı renk alırken onu sırasıyla % 20 ile sarı, eşit oranlarda % 12 ile turuncu ve mavi renklerin aldığı anlaşılmaktadır. Öğrencilerin tek renk seçimlerinde en son % 8 ile yeşil rengi tercih ettikleri belirlenmiştir.



Grafik 1: Kız Öğrencilerin Tek Seçmeli Renk Tercihleri

Grafik 1’de de görüldüğü gibi öğrencilerin cinsiyetlerine göre renk tercihlerinde de yine kırmızı renk 6 kız öğrencinin tercihi ile ilk sırayı alırken onu sıra ile turuncu, sarı ve mavi renkler izlemiştir.



Grafik 2: Erkek Öğrencilerin Tek Seçmeli Renk Tercihleri

Grafik 2’de görüldüğü gibi öğrencilerin cinsiyetlerine göre renk tercihlerinde de yine kırmızı renk 6 erkek öğrencinin tercihi ile ilk sırayı alırken onu sıra ile sarı, yeşil ve mavi renkler izlemiştir.

İki grafiğe de ortak olarak bakıldığında kız ve erkek öğrencilerin en çok tercih ettikleri (kırmızı: sıcak renk) ve en az tercih ettikleri (mavi: soğuk renk) renklerin ortak olması dikkat çekicidir.

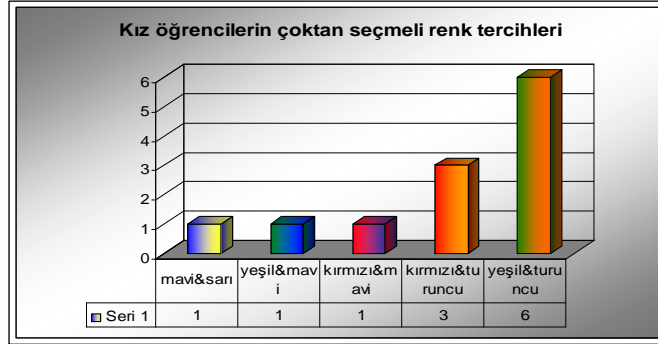
2- Öğrencilerin çok seçmeli renk tercihleri nelerdir? Tercihler cinsiyetlerine göre nasıl bir dağılım göstermektedir?

Tablo 4: Öğrencilerin Çok Seçmeli Renk Tercihleri Ve Tercihlerinin Cinsiyetlerine Göre Yüzdellik Dağılımları

Cinsiyet		YEŞİL TURUNCU	KIRMIZI TURUNCU	KIRMIZI MAVİ	YEŞİL MAVİ	MAVİ SARI	YEŞİL SARI	TOPLAM
	f	6	3	1	1	1	-	
Kız	%	24	12	4	4	4		48
	f	-	4	-	7	1	1	13
Erkek	%	-	16	-	28	4	4	52
	f	6	7	1	8	2	1	25
Toplam	%	24	28	4	32	8	4	100

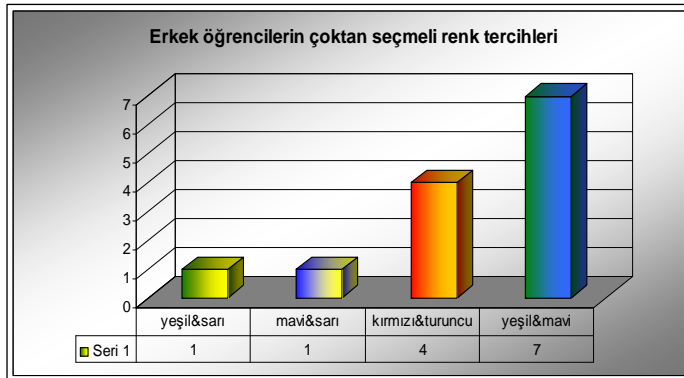
Tablo 4’de görüldüğü gibi, özel eğitime muhtaç öğrencilerin çok renk (2 renk) seçimlerindeki tercihlerinde ilk sırayı % 32 ile yeşil-mavi renk alırken onu sırasıyla % 28 ile kırmızı-turuncu, % 24 oranında yeşil-turuncu, % 8 oranında mavi-sarı renklerin aldığı

anlaşılmaktadır. Öğrencilerin çok renk seçimlerinde en son eşit oranlarda % 4 kırmızı-mavi ve yeşil-sarı rengi tercih ettikleri belirlenmiştir.



Grafik 3: Kız Öğrencilerin Çok Seçmeli Renk Tercihleri

Grafik 3’de görüldüğü gibi kız öğrencilerin çok seçmeli renk tercihlerinde yeşil-turuncu ilk sırada yer alırken, onu sırayla kırmızı-turuncu renk ve eşit oranlarda mavi-sarı, yeşil-mavi, kırmızı-mavi renkler izlemektedir.



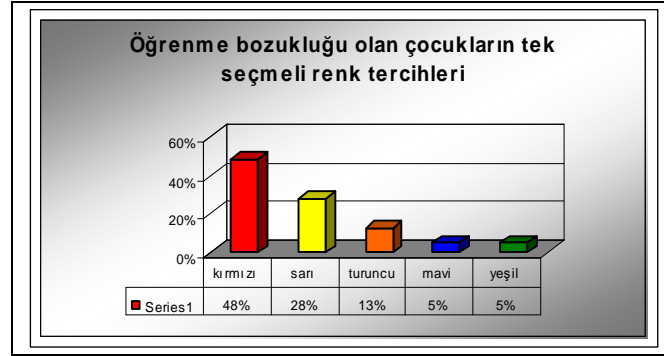
Grafik 4: Erkek Öğrencilerin Çok Seçmeli Renk Tercihleri

Grafik 4’de görüldüğü gibi erkek öğrencilerin çok seçmeli renk tercihlerinde ilk sırayı yeşil-mavi alırken, onu sırayla kırmızı-turuncu ve eşit oranlarda mavi-sarı ve yeşil-sarı renklerin tercih edildiği görülmektedir.

İki grafiğe de ortak olarak bakıldığında kız ve erkek öğrencilerin çok seçmeli renk tercihlerinde sıcak ve soğuk renkleri karma olarak tercih ettikleri görülmektedir. Hem kızların hem de erkeklerin en çok ve az tercih ettikleri renklerde sıcak ve soğuk renkleri karma olarak yer almaktadır. Grafiklerde dikkat çeken diğer bir noktada, kızların ve erkek öğrencilerin çoktan seçmeli renk tercihlerinde ilk renk olarak yeşil’i seçmeleri, ayrıca sıcak renkler olarak bilinen kırmızı-turuncu rengin yine kızlar ve erkekler tarafından en çok tercih edilen renkler arasında ikinci sırada yer almasıdır.

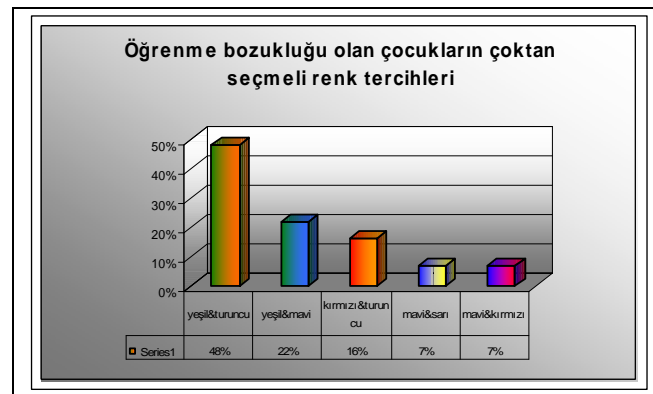
3- Öğrencilerin tek ve çoktan tercihli renk seçimleri sağlık durumlarına / hastalıklarına göre nasıl bir dağılım göstermektedir?

3.alt problemin yanıtlanması aşamasında veriler öğrencilerin sağlık durumlarına göre ayrılarak, tek ve çoktan seçmeli renk tercihleri şeklinde sunulmuştur.



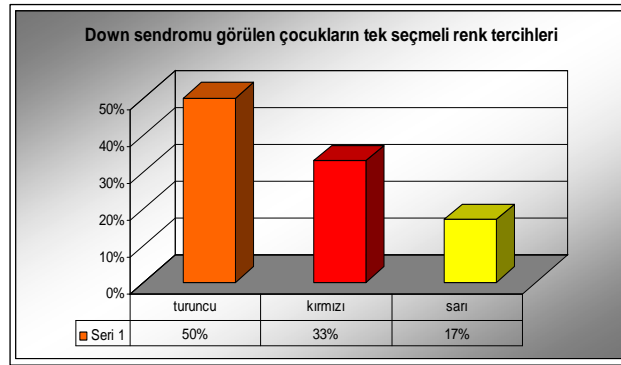
Grafik 5: Öğrenme Bozukluğu Bulunan Öğrencilerin Tek Seçmeli Renk Tercihleri

Grafik 5'e genel olarak bakıldığında, Bolu Emine Mehmet Baysal Eğitim Uygulama ve İş Eğitim Merkezinde eğitim gören tüm öğrenciler içinden öğrenme bozukluğu bulunan 14 öğrencinin tek renk seçimlerindeki tercihlerinde % 48 ile kırmızı renk ilk sırayı, %5 ile yeşil renk son sırayı almıştır.



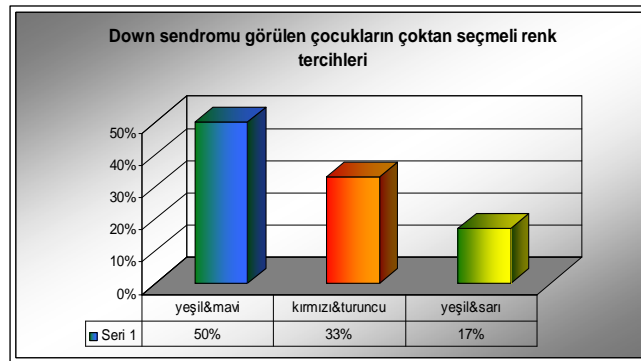
Grafik 6: Öğrenme Bozukluğu Bulunan Öğrencilerin Çoktan Seçmeli Renk Tercihleri

Grafik 6'ya genel olarak bakıldığında, Bolu Emine Mehmet Baysal Eğitim Uygulama ve İş Eğitim Merkezinde eğitim gören tüm öğrenciler içinden öğrenme bozukluğu bulunan 14 öğrencinin çoktan seçmeli renk tercihlerinde % 48 ile yeşil-turuncu renkler ilk sırayı alırken, mavi sarı ve mavi kırmızı renkler eşit oranlarla %7 ile son sırayı almıştır.



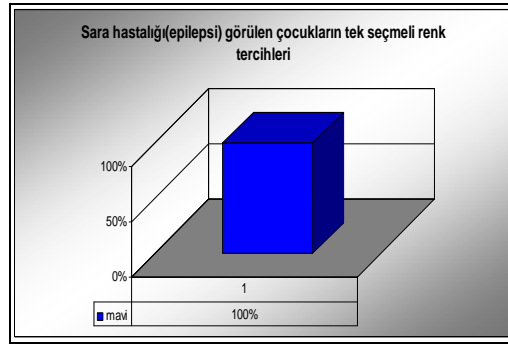
Grafik 7: Down Sendromu Bulunan Öğrencilerin Tek Seçmeli Renk Tercihleri

Grafik 7'ye genel olarak bakıldığında, Bolu Emine Mehmet Baysal Eğitim Uygulama ve İş Eğitim Merkezinde eğitim gören tüm öğrenciler içinden down sendromu hastalığı bulunan 6 öğrencinin tek renk seçimlerindeki tercihlerinde % 50 ile turuncu renk ilk sırayı, %5 ile sarı renk son sırayı almıştır.



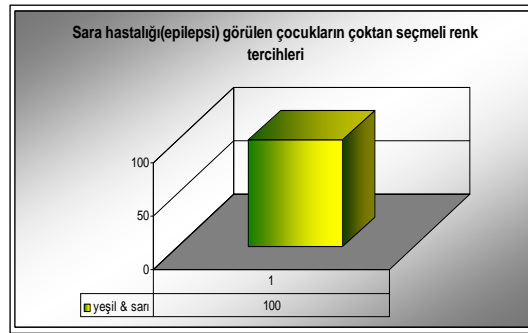
Grafik 8: Down Sendromu Bulunan Öğrencilerin Çoktan Seçmeli Renk Tercihleri

Grafik 8' e genel olarak bakıldığında, Bolu Emine Mehmet Baysal Eğitim Uygulama ve İş Eğitim Merkezinde eğitim gören tüm öğrenciler içinden down sendromu hastalığı bulunan 6 öğrencinin çoktan seçmeli renk tercihlerinde % 50 ile yeşil-mavi renkler ilk sırayı alırken, onu sırayla % 33 ile kırmızı-turuncu ve % 17 ile yeşil-sarı renkler takip etmiştir.



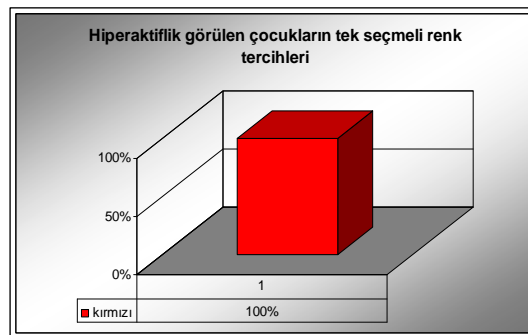
Grafik 9: Sara Hastalığı (Epilepsi) Bulunan Öğrencilerin Tek Seçmeli Renk Tercihleri

Grafik 9'a genel olarak bakıldığında, sara (epilepsi) hastalığı bulunan 3 öğrencinin tek renk seçimlerindeki tercihlerinde üçünün de % 100 oranla mavi rengi tercih ettikleri görülmektedir.



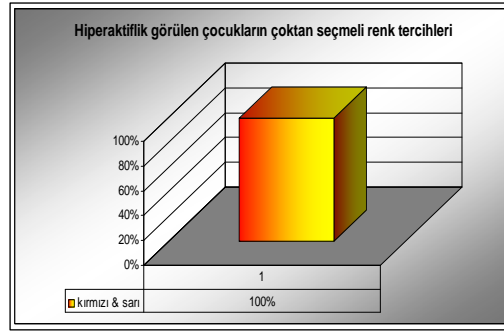
Grafik 10: Sara Hastalığı (Epilepsi) Bulunan Öğrencilerin Çoktan Seçmeli Renk Tercihleri

Grafik 10'a genel olarak bakıldığında, sara (epilepsi) hastalığı bulunan 3 öğrencinin çoktan seçmeli renk tercihlerinde üçünün de % 100 oranla yeşil-sarı renkleri tercih ettikleri görülmektedir.



Grafik 11: Hiperaktivite-Dikkat Bozukluğu Görülen Öğrencilerin Tek Seçmeli Renk Tercihleri

Grafik 11'e genel olarak bakıldığında, hiperaktivite-dikkat bozukluğu bulunan 2 öğrencinin tek renk seçimlerindeki tercihlerinde ikisinin de % 100 oranla kırmızı rengi tercih ettikleri görülmektedir.



Grafik 12: Hiperaktivite-Dikkat Bozukluğu Bulunan Öğrencilerin Çoktan Seçmeli Renk Tercihleri

Grafik 12'ye genel olarak bakıldığında, hiperaktivite-dikkat bozukluğu bulunan 2 öğrencinin çoktan seçmeli renk tercihlerinde ikisinin de % 100 oranla kırmızı-sarı rengi tercih ettikleri görülmektedir.

Tablo 5: Öğrencilerin Tek Seçmeli Renk Tercihlerinin Sağlık Durumlarına / Hastalıklarına Göre Yüzdeler Dağılımları

HASTALIKLAR	SICAK RENKLER			SOĞUK RENKLER			TOPLAM
	KIRMIZI	TURUNCU	SARI	MAVİ	YEŞİL	MOR	
ÖĞRENME BOZUKLUĞU	% 48	%13	%28	%5	%5	—	%100
DOWN SENDROMU	%33	%50	%17	—	—	—	%100
EPILEPSİ (sara hastalığı)	—	—	—	%100	—	—	%100
HİPERAKTİVİTE-DİKKAT BOZUKLUĞU	%100	—	—	—	—	—	%100

Tablo 5'e bakıldığında öğrencilerin tek seçimli renk tercihlerinde sıcak renklerin (kırmızı, turuncu, sarı), soğuk renklere (mavi, yeşil, mor) göre daha çok yer aldığı görülmektedir. Ayrıca yine tablodan öğrencilerin sağlık durumları ile renk tercihlerine bakıldığında yine sıcak renkleri tercih ettikleri, öğrenme bozukluğu ve hiperaktivite-dikkat bozukluğu özellikler gösteren öğrencilerin en çok kırmızı rengi; down sendromu bulunan öğrencilerin turuncu rengi seçtikleri; epilepsi rahatsızlığı bulunan öğrencilerin ise soğuk renklerden mavi'yi tercih ettikleri anlaşılmaktadır.

4. TARTIŞMA, SONUÇ ve ÖNERİLER

Çalışmanın bu bölümünde, araştırmanın önemi kısmında da ifade edildiği gibi, yapılan çalışmanın öğretilebilir zihinsel öğrencilerin renk seçimleri ile ilgili yapılmış ilk ve pilot çalışma olmasından dolayı araştırma sonuçları, kuramsal temeller, literatür ve normal öğrenciler ve renk seçimlerindeki elde edilen diğer araştırma sonuçları ile paralellik kurularak tartışılmış ve yorumlanmıştır. Bölüm sonunda araştırmacılara, kurum ve kuruluşlara öneriler sunulmuştur.

Özel eğitime muhtaç öğretilebilir zihinsel engelli öğrencilerin tek renk seçiminde ilk sırayı kırmızı renk alırken, onu sırayla sarı ve aynı oranlarla turuncu ve mavi renkler izlemiştir. Öğrencilerin cinsiyetlerine göre renk tercihlerinde ise, kırmızı rengin kız öğrencilerin tercihinde ilk sırayı aldığı belirlenirken onu sırayla turuncu, sarı ve mavi rengin izlediği saptanmıştır. Erkek öğrencilerin renk tercihlerinde yine kırmızı renk ilk sırayı alırken, onu sırayla sarı, yeşil ve mavi renkler izlemiştir.

Elde edilen verilere genel olarak bakıldığında kız ve erkek öğrencilerin en çok tercih ettikleri (kırmızı: sıcak renk) ve en az tercih ettikleri (mavi: soğuk renk) renklerin ortak olması dikkat çekicidir.

İlgili literatür bölümünde de geniş olarak açıklandığı gibi, çocuk resimleri üzerine 1947 yılında ilk araştırmaları yapan R. Alschuler ve L.A. Hattwick'in büyük çocukların soğuk renkler olan mavi ve yeşilleri tercih ederken küçük çocukların kırmızı ve turuncu gibi sıcak renkleri tercih ettiklerini fark ettiler. Bu seçimdeki farklılığın, küçük çocukların doğal tepkiselliğinden ve büyük çocukların gelişmiş denetleme hissinden kaynaklandığı düşünülmektedir. (Malchiodi,1998 s,162.)

Birinci alt probleme ilişkin sonuçlara bakıldığında öğretilebilir zihin engelli öğrencilerin renk tercihleri (kırmızı, turuncu, sarı, yeşil, mavi) ile Alschuler ve Hattwick'in küçük çocukların renk tercihleri ile ilgili elde ettikleri sonuçlar paralellik göstermektedir.

Çığa (2001)'nin araştırmasına göre, beş-onbir yaş arası kız çocukların giysi türlerinin renk tercihini çok etkilemediği, sarı, kırmızı, pembe ve mavinin tüm giysi türleri içinde en çok tercih edilen renkler olduğu görülmektedir. Yine yapılan araştırmanın sonuçları bu çalışma ile de paralellik göstermektedir.

Öğretilebilir zihinsel engelli öğrencilerin çoktan seçmeli renk tercihlerinde ilk sırayı yeşil-mavi renkler alırken onu sırasıyla kırmızı-turuncu, oranında yeşil-turuncu, mavi-sarı renklerin aldığı tespit edilmiştir.

Çoktan seçmeli renklerin cinsiyete göre dağılımlarına göre kız öğrencilerin ilk tercihi yeşil-turuncu renkler alırken, onu sırasıyla kırmızı-turuncu renk ve eşit oranlarda mavi-sarı, yeşil-mavi, kırmızı-mavi renklerin izlediği; erkek öğrencilerin ise çoktan seçmeli renk tercihlerinde ilk sırayı yeşil-mavi alırken, onu sırayla kırmızı-turuncu ve eşit oranlarda mavi-sarı ve yeşil-sarı renklerin tercih edildiği görülmektedir.

Cinsiyet dağılımına göre hem kızların hem de erkeklerin en çok ve az tercih ettikleri renklerde sıcak ve soğuk renkler, karma olarak yer almaktadır. Araştırmada dikkat çeken bir başka noktada, kızların ve erkek öğrencilerin çoktan seçmeli renk tercihlerinde ilk renk olarak yeşil'i seçmeleri, ayrıca sıcak renkler olarak bilinen kırmızı-turuncu rengin yine kızlar ve erkekler tarafından en çok tercih edilen renkler arasında ikinci sırada yer almasıdır.

Öğretilebilir zihinsel engelli öğrencilerin renk seçimlerinin sağlık durumlarına göre dağılımları ile ilgili olarak; öğrenme bozukluğu özürleri bulunan öğrencilerin tek renk tercihlerinde daha çok kırmızı ve sarı rengi, çoktan seçmeli tercihlerinde yeşil-turuncu renkleri seçtikleri, down sendromu özürleri bulunan öğrencilerin tek renk tercihlerinde %50 ile turuncu rengin, çoktan seçmeli tercihlerinde ise yine %50 ile yeşil-mavi renklerin ilk sırayı aldığı belirlenmiştir. Yine öğrencilerden epilepsi hastalığı bulunan öğrencilerin tek renk seçimlerinde tamamının mavi rengi, çoktan seçmeli renk tercihlerinde yine tamamının yeşil-sarı renkleri tercih ettikleri saptanmıştır. Ayrıca yine epilepsi öğrencileri gibi, hiperaktivite-dikkat bozukluğu hastalığı bulunan öğrencilerinde tek renk seçimlerinde tamamının kırmızı rengi, çoktan seçmeli renk tercihlerinde yine tamamının kırmızı-sarı renkleri tercih ettikleri saptanmıştır.

Özellikle duygular açısından resimlerde renk kullanımı üzerinde birçok tartışma olmuş ve çeşitli yorumlar ortaya çıkmıştır. Örneğin, saldırganlık öfke ve nefret “can alıcı önemde bir mesele, yakıcı sorun, yükselen duygular ve tehlike” ile tutku, sevgi ve dışavurum yansıtan kırmızının en duygusal renk olduğu düşünülmektedir. Hem büyük hem küçük çocuklarda kırmızı aynı zamanda baskın ve tercih edilen renktir..... Saf sarı genellikle enerji, ışık ve olumlu hislerle ilişkilendirilirken mavi; sakinlik, depresyon, su ve gökyüzüyle ilişkilidir (Malchiodi, 1998. s:162)

Örneğin sıcak renkler insanlara canlılık, neşe, hareket ve rahatlık etkisi bırakabilir. Bunlar: kırmızı, turuncu ve sarı renklerdir. Soğuk renklerin ise rahatlık ve dinlendirici etkisi vardır. Bunlar: mavi, yeşil ve mor'dur. (Artut, 2004.s:135)

Araştırmanın genel bir sonucu olarak, öğrencilerin tek seçimli renk tercihlerinde sıcak renklerin (kırmızı, turuncu, sarı), soğuk renklere (mavi, yeşil, mor) göre daha çok yer aldığı, yine öğrencilerin sağlık durumları ile renk tercihlerine bakıldığında yine sıcak renkleri tercih ettikleri, öğrenme bozukluğu ve hiperaktivite-dikkat bozukluğu özellikler gösteren öğrencilerin en çok kırmızı rengi; down sendromu bulunan öğrencilerin turuncu rengi seçtikleri; epilepsi rahatsızlığı bulunan öğrencilerin ise soğuk renklere mavi'yi tercih ettikleri anlaşılmaktadır.

Araştırma sonunda aşağıda belirtilen öneriler sıralanmaktadır.

1. Araştırmacılara, benzer bir çalışmanın daha büyük bir evrenle yaparak daha genel sonuçlar üzerinde çalışmaları,
2. Tüm özel ve genel okul idarecilerine; özel eğitime ihtiyaç duyan öğrencilerine ait sınıf (derslik), çalışma odası, kütüphane, spor alanları ve sosyal tesisler gibi alanları, onların tercih ettikleri renklerde boyamaları, çocukların gelişimleri için bu konuda hassas olmaları,
3. Talim terbiye kurulu yetkililerine, özel eğitim öğrencilerine ait kitap, dergi, çalışma defterleri vb. materyalleri yine yapılan araştırmalar sonucu, bu öğrencilere ait renk tercihlerini dikkate alarak yayımlatmaları,
4. Araştırmacılara, öğretilebilir zihinsel engelli öğrencilerin hastalıkları/zihinsel engelleri ile renk seçimleri arasındaki ilişkileri daha kapsamlı olarak ortaya koyacakları deneysel çalışmalar içerisinde olmaları önerilmektedir.

KAYNAKÇA

1. ARTUT, K. (2004). “**Sanat Eğitimi Kuramları ve Yöntemleri**”. Anı Yayıncılık, s.134, Ankara.
2. ÇELLEK, T. (2003). “Temel Sanat Eğitimi / Giriş”. (erişim tarihi: 12.09.2007),(çevrimiçi) <http://www.tulaycellek.com/tulay/yazdir.asp?id=242>
3. ÇIĞA, M (2001). “Beş-Onbir Yaş Arası Kız Ve Erkek Çocuklarının Giysi Türlerine Göre Renk Tercihleri”. Yayımlanmamış Yüksek lisans tezi. Gazi Üniversitesi Sosyal Bilimler Enstitüsü Giyim Endüstrisi ve Giyim Eğitimi Anabilim Dalı. Ankara
4. ELİASON, C., JENKİNS, L. (1994). “**A Practical Guide to Early Childhood Curriculum**”. Merril, an Imprint of Macmillan College Publishing Company, U.S.A., page;289-294.

5. ENÇ, M., ÇAĞLAR, D., ÖZSOY, Y.(1998). “**Özel Eğitime Giriş**”, Ankara Üniversitesi Eğitim Fakültesi Yayınları No:95, Ankara.
6. GENÇAYDIN, Z. (1990). “**Ortaöğretim Kurumlarında Resim-İş Öğretimi ve Sorunları**”, s.44, Şafak Matbaası, Ankara.
7. IŞIK, H.(2003). “Zihinsel Engelli Çocukların El Becerilerinin Gelişmesine Resim-İş Dersinin Katkısı ile İlgili Özel Eğitim Öğretmenlerinin Görüşleri”.Yayınlanmamış Yüksek Lisans Tezi. Anadolu Üniversitesi Eğitim Bilimleri Enstitüsü. Eskişehir.
8. KALMIK, E. (1964). “**Renklerin Armoni Sistemi**”, s.17. İTÜ Matbaası. İstanbul.
9. KARASAR, N.(2006). “**Bilimsel Araştırma Yöntemi**”, Nobel Yayın Dağıtım, Ankara.
10. MALCHIODI, A. C, (1998). “**Çocuk Resimlerini Anlamak**”, s, 23. Çeviren: Tülin Yurtbay .I.Baskı. Epsilon Yayıncılık. İstanbul.
11. ÖZSOY, Y., ÖZYÜREK, M., ERİPEK, S.(1998). “**Özel Eğitime Muhtaç Çocuklar-Özel Eğitime Giriş**”, Karatepe Yayınları, Ankara.
12. PAKSOY, S.(2003). “8-12 yaş Öğretilebilir Zihinsel Engelli Çocukların Resim-İş Eğitimi”. Yayınlanmamış Yüksek Lisans tezi. Marmara Üniversitesi Eğitim Bilimleri Enstitüsü Güzel Sanatlar Eğitimi Ana Bilim Dalı Resim Öğretmenliği Bilim Dalı. İstanbul
13. SAĞOÇAK, M.D.(2005). “Ergonomik Tasarımda Renk”. **Trakya Üniversitesi Fen Bilimleri Enstitüsü Dergisi, (Çevrimiçi)**
<http://www.trakya.edu.tr/Enstituler/FenBilimleri/Dergi/pdf/164Mehtap.pdf> (erişim tarihi:29.11.2007)
14. ULUTAŞ, İ.(2004). “Okul Öncesi Dönemde Sanat Eğitimi”, **Kastamonu Eğitim Dergisi**, s.21.Cilt:12. No:1, (erişim tarihi:12.09.2007),(çevrimiçi)
<http://www.ksef.gazi.edu.tr/dergi/pdf/Cilt12-No1-2004Mart/iulutas.pdf>