

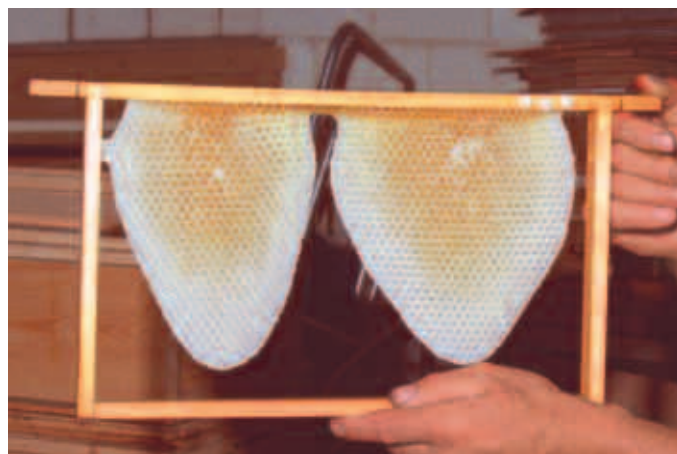
Bijenhouden het jaar rond

April: werk aan de winkel

De maand april vind ik de prachtigste bijenmaand. Je denkt: “ach ze redden zich wel, ruimte geven kan ook de volgende week nog wel, tegelijkertijd met het klaar maken van de volken voor de fruitdracht”. Maar laat het nu net in die laatste weken van april lekker zacht weer worden waardoor ik opnieuw wordt verrast door de snelle bloei van de kers, de pruim en wat later de verschillende appelsoorten. Nu moet ik alsnog een paar dagen vrij nemen om alles in gereedheid te brengen voor de echte start van het bijenseizoen, een betere korte vakantie is niet denkbaar.

De ontwikkeling van het bijenvolk verloopt volledig in harmonie met de ontwikkeling van de natuur: de late wilgensoorten bloeien nog terwijl in de vroege pruimsoorten de eerste bloesem zichtbaar wordt. In de bloementuin zien we veel bijen op de krokussen, het groot hoefblad en een enkele solitaire bij of hommelt op het speenkruid. Op de vliegplank landen bijen met stuifmeelklompjes in diverse kleuren, hét teken dat de koningin volop aan de leg is.

Het bijenvolk is nu echt de winter voorbij, de winterbijen zijn bijna allemaal dood en de koningin legt alweer honderden eitjes per dag. De voedsterbijen zijn druk in de weer met het voeren van de larven, die continu voedsel moeten hebben om een groei van 1000 keer hun lichaamsgewicht in vijf dagen te kunnen bereiken. Het voedsel dat de larve krijgt toegediend wordt in de voedersapklieren en kaakklieren van de werkster/voedsterbij gemaakt. Voor de jonge larve bestaat het voedsel bijna uitsluitend uit het eiwitrijke voedersap dat een blauwachtige kleur heeft. De oudere larve krijgt een mengsel van voedersap, honing en stuifmeel. Het voedersap wordt dan ook witter naarmate de te voeren larve ouder wordt. Als we een nieuw uitgebouwde raat in het licht houden dan kunnen we de jonge larven zien zwemmen in hun voer. De voedsterbijen zijn over het algemeen jonge werksters (3-14 dagen) met actieve voedersapklieren.



Bouwraam: bewijs van een gezond volk

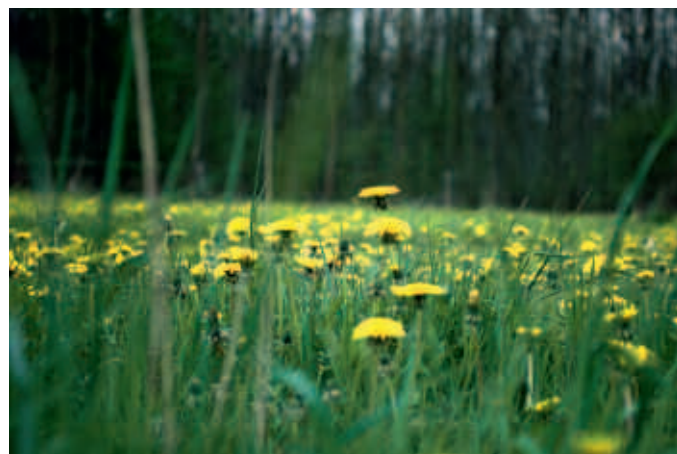
Halen wat er te halen valt

Zo eind april kan de koningin in twee tot drie dagen wel een compleet broedraam beleggen, wat dus betekent dat het aantal larven dat gevoerd moet worden in de duizendtallen loopt. Eigenlijk kunnen we ons nauwelijks voorstellen wat deze aantallen te voeren larven betekenen voor de massa stuifmeel en volumes water en nectar die door de werksters binnengehaald moeten worden. Om een enkele larve te voeden tot volwassen bij is ongeveer 130 mg stuifmeel nodig. Per foerageervlucht brengt een werkster 10-15 mg stuifmeel mee, dus zijn er een tiental vluchten nodig om een enkele larve te voeden. Het is dan ook goed wanneer de bijenvolken dicht bij de bronnen van stuifmeel en nectar gezet worden: onder de wilg, bij de krokus of midden in een fruitboomgaard.

Bouwdrift

De pas uitgelopen bijen willen bouwen en bouwen en nog eens bouwen: een broedbak kan in één week volledig uitgebouwd worden. Het broednest dat in maart meestal nog niet veel groter is dan een paar vierkante decimeter, kan half april al wel uitgegroeid zijn tot 8 à 10 ramen. We hebben het dan wel over de goede volken en niet over kwakkelende volkjes die maar niet willen groeien. Die ruimen we gewoon op. Vooral als de bijenvolken op een beschut plekje in de buurt van wilgenbomen staan, is de groei van het broednest explosief. De wilgenbomen hebben voor veel vers stuifmeel gezorgd en ook kan er veel verse nectar binnenkomen die soms al als vers verzegelde groenachtige honing direct tegen het broednest aan terug te vinden is. Met dit verse voedsel kan een goed bijenvolk met gemak 10 ramen in één week uitbouwen en de koningin kan hiervan 3 tot 4 ramen beleggen met eitjes.

Uiteraard is de activiteit van het bijenvolk afhankelijk van het weer en vooral de temperatuur. De imkers uit de zuidelijke provincies hebben waarschijnlijk in maart al een aantal raten laten



Voorjaar in de Flevopolder

uitbouwen, terwijl de imkers uit de meer noordelijke provincies pas begin april extra ruimte geven. Klimaatverandering of niet: het voorjaar begint in het zuiden van ons land minstens 14 dagen eerder dan in de meer noordelijke provincies.

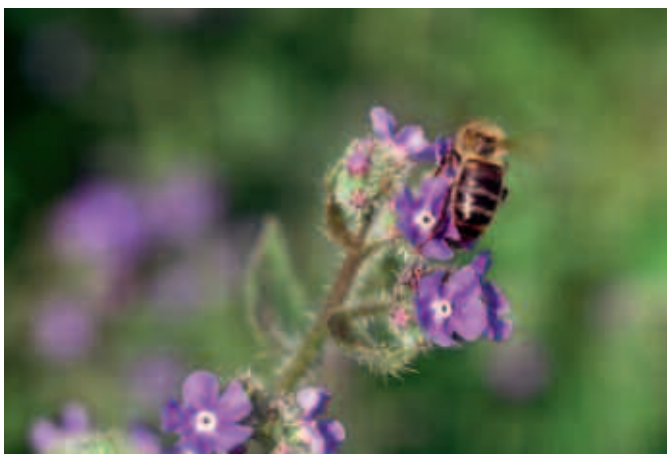
Nieuwe raat: hygiënisch schoon

We kunnen niet anders dan onze imkerpraktijken afstemmen op de toenemende activiteit in het bijenvolk: geef ze de ruimte. Als de bijen de gehele bovenbak bezetten en je ziet dat er op de toplatjes verse stukjes raat gebouwd worden: zet er dan gerust een bak bovenop. Maar als je niet zeker bent vervang dan 3-5 oude raten uit de onderste bak door ramen met kunstraat. Je kunt dit een paar keer herhalen totdat de gehele onderbak vervangen is. Natuurlijk hoeft je geen kunstraat te gebruiken. Zoals Astrid Schoots in maart ook al schreef kun je ook lege ramen voorzien van een klein strookje kunstraat of een driehoekig toplatje gebruiken.

Met het vernieuwen van de raten stimuleren we niet alleen de legactiviteit van de koningin maar zorgen we ook voor een hygiënische behuizing van het bijenvolk. In deze tijd met een hoge druk van mijten, nosemsporen, bacteriën en virussen willen we eigenlijk in de kasten helemaal geen oude donkere raat meer zien.

Reizen met de bijen

In de maanden april en mei ontwikkelen de bijenvolken zich explosief en de vliegbijen zijn constant op zoek naar nectar, stuifmeel en water. Het is dan ook zeker geen toeval dat er juist in deze maanden een explosie is te zien van nectar- en stuifmeelproducerende bloemen en planten. Overigens bloeien deze planten niet alleen om de bijen een plezier te doen. Het wordt vaak gezegd: de natuur ontwikkelt zich in harmonie en onderlinge afhankelijkheid. Veel van de in het voorjaar bloeiende planten zijn dan ook voor goede vruchtzetting afhankelijk van de bestuiving door insecten. Onze honingbij draagt daar een behoorlijke steen aan bij. Een bekend voorbeeld is de appel: bij voldoende bestuiving van de bloesem ontwikkelen zich prachtig gevormde appels met een symmetrisch klokhuis, bij onvolledige bestuiving wordt de appel asymmetrisch. Imkers en fruittelers zijn in het voorjaar dus als het ware tot elkaar veroordeeld en het is niet verwonderlijk dat er intensieve contacten bestaan tussen fruittelers en vertegenwoordigers van bijenhoudersverenigingen. In



Voorjaar in de tuin: bij op gevlekt longkruid

Praktische adviezen

- Maak goede afspraken met de fruittelers over het brengen en weer ophalen van de bijenvolken.
- Reis bij voorkeur samen met ervaren imkers.
- Maak gebruik van het advies bestuivingsvergoeding 2009, gepubliceerd in het februarinummer van *Bijenhouden* pagina 6.
- Plaats de bijenvolken pas als er al wat bloesem aan de bomen zit: dat voorkomt dat de bijen zich oriënteren op andere bloeiende planten, bijvoorbeeld de paardebloem.
- Zorg ervoor dat de bakken niet kunnen schuiven. Als je Spaarkasten gebruikt zorg er dan voor dat de bakken goed met propolis aan elkaar gekit zijn en gebruik goede reisriemen. Zorg bij Simplexkasten voor goed sluitende ringen
- Geef de volken voldoende voer mee want het kan nog koud zijn eind april en begin mei.
- Sluit de kasten pas als de bijen binnen zijn. Bij kou is dat wat vroeger in de avond dan bij goed vliegweer. Bovendien zijn de bijen wat rustiger als het donker is.

veel gevallen organiseren de plaatselijke afdelingen het reizen naar het fruit. Een actief lid heeft dan in het vroege voorjaar bij fruittelers al geïnformeerd hoeveel volken er geplaatst kunnen worden. Deze imker krijgt dan ook van de fruitteler te horen waar en wanneer de volken in de boomgaard geplaatst kunnen worden. Voor de beginnend imker is het om verschillende redenen handig om met de vereniging mee te reizen. Op de eerste plaats hoeft deze niet zelf contact te zoeken en afspraken te maken over de vergoeding met de fruitteler. Op de tweede plaats kan je als beginnend imker de kunst van het reizen afkijken van de ervaren imker. Reizen met bijen is een prachtige activiteit maar het is meer dan de kast dichtdoen en reizen maar. Zo is het belangrijk om met gezonde moergoede volken te reizen die minstens 8-10 ramen bezetten en 5-6 ramen broed hebben. Let er ook op dat de kasten goed sluiten want, gegarandeerd, de bijen zoeken door de kleinste gaatjes de weg naar buiten, als ze door het verplaatsen van de kasten worden gestoord.



Uit de oude doos: voorjaar in de drachtplantentuin van de Ambrosiushoeve