

# Wolbijen zijn katoenplukkers

**Mannelijke wolbijen van de soort die we in ons land de grote wolbij (*Anthidium manicatum*) noemen doen hun naam eer aan. Het zijn namelijk forse bijen, die meer dan dubbel zo groot zijn als de andere wolbijen en de maat hebben van een honingbij, maar wel een stuk breder. Een geelzwarte rugtekening maakt ze wespachtig van uiterlijk en ze hebben vrij lange witte haren aan hun poten.**

In mei verschijnen ze, meestal ongeveer tegelijk met de vrouwtjes. In bijna elke tuin, over het hele land verspreid, kunnen ze worden aangetroffen, want het zijn cultuurvolgers. Buiten de menselijke bewoning hebben ze het moeilijk en zijn ze vooral nog in de duinen te vinden. Mannen van solitaire bijen zijn erkende rokkenjagers, maar wolbijmannen spannen daarbij wel de kroon. De hele dag vliegen ze korte afstandjes tussen kansrijke bloemen en blijven dan plotseling als een helicoptertje stil hangen in de lucht, naar links en rechts draaiend om met hun grote ogen de bloemen te verkennen in de hoop op een foeragerend vrouwtje. Daar maken ze geen afspraakjes mee, maar ze storten zich er ongevraagd en in vliegende vaart op. Vrouwtjes van wolbijen zijn er aan gewend om een dergelijke bejegening te ondergaan en verzetten zich wel, maar als hun reflex niet snel genoeg is, worden ze niet zelden gedwongen tot een snelle paring. Ze weten wel dat verzet vaak niet meer loont, want de vaak veel grotere mannen hebben niet alleen hun omvang en het verrassings-

effect mee, maar beschikken ook over stevige doorns aan het achterlijf om snel greep op een vrouwtje te krijgen.

## Slapen

Wolbijmannen zijn jaloers en territoriaal. Ze jagen alle andere mannen achterna die hun bloemenhoekjes binnenvliegen op zoek naar vrouwen. Vaak zitten ze ook grote vliegen of honingbijen dwars door er snel bovenop te vallen als die een likje uit een bloem nemen. Maar het vreemde is, dat tegen de avond die onderlinge wedijver verdwijnt en mannen vaak in de dezelfde slaapgang bij elkaar kruipen om de nacht door te brengen. Daarvoor gebruiken ze gangen van 8 tot 10 mm doorsnee. Ze gaan gewoonlijk ongeveer tegelijk onder de wol en staan 's morgens ook gelijktijdig op, waarbij ze zich eerst uitvoerig koesteren in de ochtendzon. In de slaapgang liggen de dieren op hun rug, op hun zij, of staan gewoon rechtop, maar altijd met hun achterlijf naar de invliegopening, wat de indruk kan wekken dat er een wesp slaapt. In het begin van het vliegseizoen zitten er soms ook nog vrouwen tussen het slapende mannengezelschap.

## Nestbouw

Kenmerkend voor deze grote wolbijen is het gedrag van de vrouwtjes. Ze knagen namelijk dicht bijeenstaande haren van planten af en nemen die als een wattenbolletje tussen de poten mee. Daarom worden ze wolbijen genoemd. Ze bekleden met dit wollige materiaal een ruime nestgang, die ze ergens hebben gevonden,

vaak in een gebouw of (stapel)muur met ruime open voegen. Een heel enkele keer gebruiken ze ook wel een ruime boorgang in een nestblok (doorsnee 10-12 mm). In eerste instantie wordt een deel van de gang helemaal gevuld met wattenpropjes, waarna daarvan een onderlaag wordt voorbereid, waarin een badje van een stroperig mengsel van nectar en stuifmeel wordt aangebracht. Daarin komt het ei te drijven. Later kan de larve zich dus voeden, drijvend op de voedselbrij. Het geheel wordt weer door bolletjes van plantenharen afgesloten. Daarna worden eventueel nog meer smulbadjes voor de larven in dezelfde gang aangebracht. Het betekent dat de vrouwelijke wolbijen frequent te vinden zijn knagend aan harige planten. De meest favoriete plant is wollige andoorn (ezelsoor), maar ook prikneus, toortsoorten en andere harige planten kunnen worden gebruikt. Natuurlijk is het geen echte wol (eiwitten) die wordt gebruikt. Van schapen knagen ze nooit haren af! Plantenwol, zoals katoen, bestaat uit cellulosevezels (koolhydraten).

## Favoriete planten

Grote wolbijen geven de voorkeur aan roze lipbloemen. De wollige andoorn is dubbel favoriet bij de vrouwtjes, omdat die ook nestmateriaal levert. Bij deze plant zijn ook de mannen heel vaak te vinden om ijverige vrouwen te overvallen. Het knagen van haren gebeurt gewoonlijk aan de onderkant van de bladeren, of aan de stengels. Bij prikneus aan de onderkant van de bloemhoofdjes. Verder zijn alle



Nestgang door grote wolbij met plantenharen gevuld.



Mannetje grote wolbij frontaal.



Mannetje grote wolbij.



*Paring grote wolbijen op wollige andoorn.*



*Vrouwtje grote wolbij op hartgespan.*



*Mannetje kleine wolbij.*

andoornsoorten favoriete drachtplanten. Betonie is daarbij als tuinplant bijzonder aan te bevelen. Hartgespan hoort ook tot de zeer graag bezochte planten, evenals gamandersoorten. Maar de grote wolbijen tref je ook wel aan op vingerhoedskruid en op vlinderbloemige planten. Zoals bij alle wolbijsoorten het geval is, verzamelen vrouwtjes van de grote wolbij het bijna witte stuifmeel aan buikharen. Om energie bij te tanken zie je ze ook op sedumsoorten als huislook drinken. Wolbijen kennen maar één generatie per jaar.

### Andere wolbijen

In ons land komen nog twee soorten wolbijen voor, maar die zijn veel kleiner dan de grote wolbij en minder cultuurvolgers. De kleine wolbij (*Anthidium punctatum*) wordt aangetroffen in Midden- en Zuid-Limburg en ook in de Hollandse duinen. Waar gewone rolklaver en ook slangenkruid staan, is in genoemde delen van ons land de soort sporadisch waarneembaar. De kleine wolbij is niet opvallend geelzwart getekend. Ze heeft op de zijkanten een dubbele rij lichte vlekjes.

Wel opvallend geelzwart is de kleine harsbij (*Anthidium strigatum*). Op anato-mische gronden wordt deze soort tot de wolbijen gerekend, maar voor het maken van het zeer bijzondere nestje gebruikt ze hars. Daarvan vormt een vrouwtje met haar kaken een flesje van ongeveer één cm lang, dat met de opening naar beneden aan een steen of paal hangt. Zo'n flesje is tijdens het vullen van onder open. De voedselbrij wordt er boven in vastgeplakt,

net als het ei. Daarna wordt de opening verkleind en daarbij uitgetrokken tot een dun halsje. Pas dan is het een kenmerkend flesje geworden, dat nog een jaar moet blijven hangen. Uitgekomen nestjes zijn te herkennen aan het gat aan de zijkant, waar de nieuwe bij zich naar buiten heeft geknaagd. Hoewel de kleine harsbij niet echt zeldzaam is in het zuidoostelijke deel van ons land, zijn er nog maar een paar keer nestjes van gevonden. De kleine harsbij verzamelt vooral op rolklaver, maar kan ook op braam en composieten als knoopkruid worden aangetroffen. De mannetjes slapen vaak vastgebeten aan een grassprietje.

### Parasieten

Bij de grote wolbijen parasiteert een koekoeksbij, die de naam geelgerandetubebij (*Stelis punctulatissima*) heeft gekregen. Deze enigszins cilindrische bijen zijn bruinzwart en hebben gele randen aan achterlijfsegmenten. Het beste zijn ze waar te nemen bij nestblokken, want ze keren iedere avond terug in de slaapgang die hun voorkeur heeft, vaak meerdere exemplaren in één gang. Voordat ze die slaapgang opzoeken doen ze zich gewoonlijk nog even te goed aan wat nectar op planten in de buurt. Knoopkruid is daarbij favoriet. Deze rustige en onopvallende bijen hebben natuurlijk dezelfde verspreiding als hun waardbij, maar komen altijd toch in lagere dichtheden voor.

De kleine wolbij heeft, voor zover bekend, geen koekoeksbij als belager. Wel is een goudwesp als parasiet bekend.

De kleine harsbij heeft wel een koe-

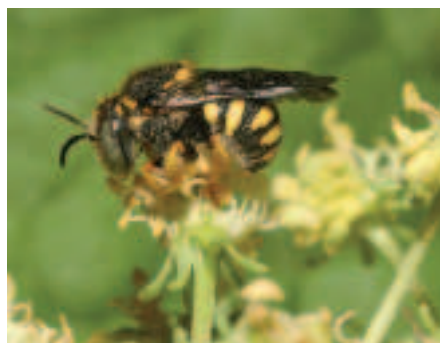
koeksbij, namelijk de gele tubebij (*Stelis signata*). De laatste 30 jaar is deze soort niet meer in ons land aangetroffen. Die koekoeksbij is moeilijk van de kleine harsbij te onderscheiden. Misschien lukt het om deze soort toch nog eens te ontdekken.

### In eigen tuin

Het is een belevenis om wolbijen bezig te zien in hun activiteiten. Omdat ze vaste gewoontes hebben, zijn ze goed te observeren bij hun favoriete planten. Natuurlijk dienen die dan wel voorhanden te zijn. In een tuin is het heel goed mogelijk om voldoende variatie aan drachtplanten voor wolbijen tot bloei te laten komen. Wolbijen die haren knagen laten zich goed naderen, mits niet te snel en er niet tegen de betreffende plant gestoten wordt. Het gedrag van de mannetjes is tussen de bloemen ook goed te observeren. Het is wel aan te bevelen om stil te staan. Vaak komen mannetjes, stilstaand in de lucht, even poolhoogte nemen van het nieuwe object in hun omgeving, maar gewoonlijk trekken ze zich er al snel niets van aan. Omdat grote wolbijen zo'n opvallende verschijningen zijn, zijn het ook heel geschikte bijen om nieuwsgierigen in uw tuin kennis te laten nemen van de wonderlijke wereld van de solitaire bijen.



*Vier cellen van de kleine harsbij aan een gecreosote paal.*



*Mannetje kleine harsbij op reseda.*



*Geelgerande tubebij.*