

Blazenstruik als voedselbron lang beschikbaar

Pieter van Breugel

Opgeblazen peulen

Als hij eenmaal vrucht draagt kun je het een wat opschepperige struik vinden door de peulen die er dan als misvormde ballonnetjes aan hangen, maar tegelijk is hij een toonbeeld van levenslust: de blazenstruik (*Colutea arborescens*). Juist als hij ver was teruggesnoeid komen er snelgroeïende twijgen aan vol trosjes gele bloemen, die op stelen in de bladoksels staan. Steeds opnieuw vormen zich bloemen en daardoor is deze voedselbron lang beschikbaar. De blazenstruik is een vlinderbloemige plant die, in tegenstelling tot bijvoorbeeld brem, voortdurend nectar en oogstbaar stuifmeel oplevert. Het is een Zuid-Europese soort die bij ons in parken en tuinen uitstekend gedijt. Honingbijen vinden de bloemen kennelijk een beetje lastig en zijn er niet vaak op te vinden, maar dat biedt ruimte voor enkele grote soorten behangersbijen om er hun voortbestaan mee op te bouwen.

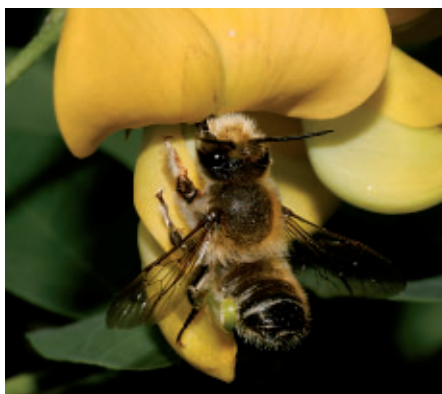
Behangersbijen

Zo gauw de blazenstruik bloeit en dat is al in juni, zie je er behangersbijen op. Eerst de mannen, maar al snel ook de vrouwelijke dieren. Het vlieggedrag maakt het meestal mogelijk om het verschil tussen de geslachten te zien. De vrouwtjes vliegen in rustig tempo van bloem tot bloem en duiken daar met hun tong helemaal bovenin, terwijl ze met de poten de kiel van de bloem omlaag drukken, waardoor het stuifmeel tegen hun buikharen komt, waarna ze het er met hun poten in vegen. Behangersbijen verzamelen het stuifmeel tussen speciale haren aan de buiksegmenten. Mannen zie je ook wel in een bloem duiken en kort zuigen om daarna al snel naar de volgende bloem te gaan, maar vaker zie je ze in zijwaartse vlucht voor de bloemen langs scheren, met het gezicht er naartoe in de hoop een verzamelend vrouwtje aan te treffen. In dat geval blijven ze even in de lucht stil hangen om zich vervolgens in razende duikvlucht op het nietsvermoedende vrouwtje te storten. Meestal laat het vrouwtje zich snel vallen en schopt zij het mannetje van zich af. De vliegkunst van die mannen is fenomenaal. Het is wonderlijk hoe snel ze in de lucht kunnen stoppen, je hoort ze haast piepend remmen als ze iets ontdekken, maar ze zijn zo haastig dat ze vrouwtjes niet zelden voorbij vliegen. Die vrouwen gaan ove-

rigens vaak op zoek naar de wat dieper in de struik bloeiende bloemen en daar komen de mannen met hun oppervlakkige vlucht niet.

Lathyrusbij

De meest trouwe bezoeker van de blazenstruik is de lathyrusbij (*Megachile ericetorum*), die overigens zo wordt genoemd, omdat ze ook graag pronkerwtten (*Lathyrus odoratus*) en andere lathyrussoorten bezoekt. Deze bij is net zo groot als een honingbij, maar duidelijker gebandeerd met haarrandjes aan de achterlijfsegmenten en voorzien van licht gekleurde verzamelharen (scopa) aan de buikkant van het achterlijf. Ze geven de voorkeur aan reeds bestaande nestgangen met een diameter van ongeveer 8 mm en blijken die gangen jaren achter elkaar te gebruiken. Dat komt waarschijnlijk, omdat deze dieren een voor behangersbijen afwijkende manier van nestbouw hebben. Ze bepleisteren de nestgang in plaats van hem te behangen. In tegenstelling tot de andere behangersbijen, die hun nestgangen eerst bekleden met stukjes blad, draagt de lathyrusbij bevochtigd zand of leem aan dat ze tegen de binnenkant van de nestgang plakt. Zo ontstaat een buisje met een wand van ongeveer een halve millimeter dik. Die bekleding blijkt erg hard te zijn en mogelijk wordt er nectar als bindmiddel doorheen gemengd. Vervolgens worden er nectar en stuifmeel in gedeponeerd. Dit mengsel vormt een dik stroperige pap. Na het leggen van een ei in deze voedselvoorraad wordt de nestkamer afgesloten met een wandje van hetzelfde materiaal als de zijwanden en dan is deze afsluiting meteen het begin van de volgende cel. Zo kunnen meerdere cellen achter elkaar worden gemaakt. In de cellen die het laatst zijn gemaakt, worden onbevuchte eitjes gelegd, waaruit zich mannen ontwikkelen die het jaar daarop als eerste de nestgang verlaten. De laatste cel wordt aangelegd op enkele centimeters van de ingang. Als die laatste cel gereed is, worden grote druppels oranje-rood gekleurd hars ingevlogen. Waar ze dit type hars vandaan halen is nog niet duidelijk. Ze gebruiken dit materiaal om er het laatst gemaakte zandschotje mee te bekleden, zodat parasieten niet zomaar kunnen binnendringen. Als extra beveiliging wordt de nestgang aan de invliegkant ook nog afgesloten met een flinke prop leem.



Man grote bladsnijder aan blazenstruik



Vrouw lathyrusbij aan blazenstruik



Man lathyrusbij aan blazenstruik



Paring van lathyrusbijen



Grote bladsnijdervrouw aanvliegend met bladstukje



Grote bladsnijdervrouw bezig met de afwerking van de nestgang

Als in het volgende jaar de nakomelingen zijn uitgevlogen, is de gemetselde gangwand nog helemaal intact en wordt daarom graag hergebruikt door die nieuwe generatie lathyrusbijen.

De grote bladsnijder

Een andere behangersbij, de grote bladsnijder (*Megachile wilughbiella*), is ook een veel geziene gast op de blazenstruik. Deze bij is vrijwel net zo groot als de lathyrusbij, maar heeft minder opvallende haarbandjes en een breder, wat minder slank achterlijf. Daarnaast zijn de buikharen roodachtig van kleur op die aan de laatste twee segmenten na. Daaraan zitten zwarte haren. De grote bladsnijder is een grotere opportunist dan de lathyrusbij en bezoekt veel meer soorten bloemen, waaronder met name klokjessoorten. Deze behangersbij doet haar naam wel eer aan, want de nestgangen worden bekleed met uitgeknipte bladstukjes en ook keurig afgedicht met aan elkaar gekauwde bladrondejes. Met het netjes aan elkaar bijten van die bladstukjes kunnen ze heel lang bezig zijn. Ook deze bijen nestelen graag in bestaande gangen van ongeveer 8 mm.

De mannen van deze bijen hebben opvallend dikke, bijna witte voorpoten, waarmee ze een stevige greep op de vrouwtjes kunnen hebben. Ze zitten vaak voor in hun slaapgang in de ochtendzon de komende dag te overdenken voordat ze wegvliegen. Dan zijn de voorpoten heel goed te zien.

Voorkomen

De lathyrusbij komt voornamelijk voor in het zuiden van ons land met het accent op Limburg. Maar daar waar geschikte voedselplanten worden aangeboden, blijkt ze verrassend vaak na enige tijd op te duiken. Daarom is het heel zinvol om meer blazenstruiken en siererwten aan te planten. In de vrije natuur heeft de lathyrusbij in ons land niet veel meer te zoeken. Het is een cultuurvolger geworden, die het moet hebben van de tuinen in dorpen en steden. In ons land staat de soort als zeldzaam te boek en in de rode lijst als kwetsbaar.

Dat geldt veel minder voor de grote bladsnijder. Deze soort is ook wel meestal in de stedelijke omgeving aan te treffen, maar komt over het hele land voor en weet zich ook in bermen met rolklaver nog goed te redden. De soort wordt als niet bedreigd beschouwd. Het is een soort die van allerlei nestmogelijkheden gebruik weet te maken, maar graag aangeboden nesthulp in de vorm van boorgangen in hout aanneemt.

Koekoeksbijen

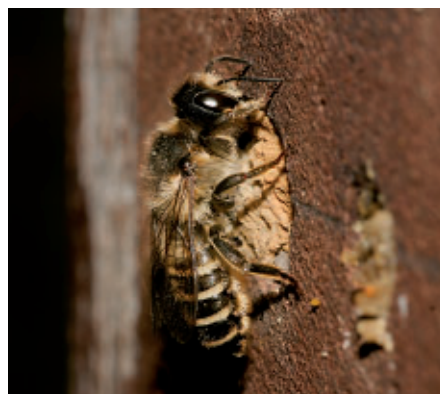
Het is nauwelijks te begrijpen dat er zich bij de genoemde behangersbijen gespecialiseerde koekoeksbijen hebben ontwikkeld. Zo kan men, met zeer veel geluk, ooit de gouden kegelbij (*Coelioxys aurolimbata*) aantreffen bij nestplaatsen van lathyrusbijen. Die nestelen vaak bij elkaar als de gelegenheid zich voordoet. Kegelbijen zijn uiterst zelden waargenomen dieren. Alle soorten staan in de rode lijst te boek als met uitsterven bedreigd. Bij de grote bladsnijder kan de slanke kegelbij (*Coelioxys elongata*) worden aangetroffen. Tot mijn genoegen mocht ik het geluk hebben beide soorten één keer in mijn tuin aan te treffen.

Kegelbijen zijn koekoeksbijen waarvan de vrouwtjes een spits toelopend achterlijf hebben, wat hun de naam kegelbij heeft bezorgd. Met dit lange achterlijf kan een ei door de voedselvoorraad heen achter tegen de celwand worden gelegd. Als het ei uitkomt, baant de larve zich een weg naar de voorkant en zuigt het ei of de larve van de behangersbij leeg. Daarna wordt de voedselvoorraad verorberd. Alleen al uit het feit dat de kegelbijen zoveel minder voorkomen dan de behangersbijen, blijkt dat er een mechanisme moet zijn dat de kans op succes behoorlijk in de weg staat.

Ondanks dat zo'n gemene levenswijze niet altijd onze sympathie zal hebben, is het wel een klein feestje waard als u eens een kegelbij in uw tuin aantreft. Maar dan moeten er eerst wel behangersbijen een kans gekregen hebben. Dat alleen al pleit voor het ophangen van nestblokken en het aanplanten van blazenstruiken.



Man grote bladsnijder op de uitkijk



Vrouw lathyrusbij bij dichtgemaakte nestgang



Vrouw lathyrusbij met de kaken vol leem