

De resedamaskerbij (*Hylaeus signatus*)

Er zijn in ons land ongeveer 20 soorten maskerbijen. Zij danken hun naam aan het feit dat de mannelijke dieren een opvallend wit/geel aangezicht hebben. De vrouwelijke dieren hebben vaak twee gele strepen tussen de ogen. De dieren hebben niet bepaald het uiterlijk van een bij. Ze zijn overwegend glanzend zwart, met hier en daar enkele gele vlekken of bandjes. Ze zijn klein (4 tot 10 mm) en onbehaard. Vooral dat laatste maakt dat ze vaak voor vliegen worden aanzien, maar hun bijen-antennes verraden hen snel. De meeste vliegen hebben immers onopvallende korte antennes.

142 Maskerbijen worden ook wel oerbijen genoemd, omdat ze geen uitwendig verzamelapparaat hebben zoals alle andere bijen, maar op primitieve wijze het stuifmeel vervoeren in hun krop en het samen met de nectar opraken in het nest. Ook hebben ze een kort wespachtig tongtje.

Veel maskerbijen verspreiden een citroengeur.

Waar reseda bloeit

Wilde reseda (*Reseda lutea*) is een zeldzaam goede drachtplant voor vele soorten bijen en ook erg geliefd bij solitaire wespen én bij de resedamaskerbij! De plant bloeit lang, terwijl nectar en pollen heel oppervlakkig zitten, wat voor korttongige dieren gunstig is. Deze

plant is ook in tuinen goed te houden en geeft grote mogelijkheden tot het doen van leuke waarnemingen. Dus warm aanbevolen, ook voor honingbijen en hommels. Wouw (*Reseda luteola*) is eveneens een goede drachtplant.

Reseda is vooral verspreid in Zuid-Limburg, de rivierstroomdalen en de duinen. Maar het komt ook daarbuiten op ruderaal terreinen voor evenals in tuinen.

Een specialiste

De resedamaskerbij is de enige soort die zich volledig heeft gespecialiseerd op reseda. De vrouwtjes bijten de helmhokjes open en eten het stuifmeel op. Daarbij worden ze vaak belaagd door voortdurend rondvliegende mannetjes, die in de bloemen naast een nectarbron ook een ontmoetingsplaats zien. De vrouwtjes zijn voor een maskerbij vrij fors en groter dan de mannetjes. De meeste maskerbijsoorten zijn niet makkelijk van elkaar te onderscheiden en er zijn ook andere maskerbijsoorten die graag op reseda vliegen. Maar zowel de mannetjes als de vrouwtjes van *Hylaeus signatus* hebben vleugels die lichtjes wit troebel zijn. Het vrouwtje is wat gedrongen en heeft, naast de bovengenoemde twee gele strepen tussen de ogen, een dun geel kraagje, gele schouderlekken en een licht haarbandje aan de zijkant van het eerste achterlijfsegment.



Reseda. Foto's: Pieter Breugel



Resedamaskerbij

Resedamaskerbijen maken gebruik van dode stengels van braam en rozen, kevergangen en verlaten nestgangen van andere bijen of solitaire wespen. Ook nestblokken en bamboe vinden ze aantrekkelijk. Als een geschikte gang is gevonden wordt een kliersecret uitgebraakt, dat met de tong, die van haarkwastjes is voorzien, wordt uitgestreken totdat een of meerdere wandjes zijn neergezet, waartegen later het opgebraakte stroperige mengsel van nectar en stuifmeel wordt aangebracht. Na 10 tot 15 verzamelvluchten wordt een ei in de stroop gelegd en wordt een afsluitend wandje gelikt, dat als achterwand van een nieuwe cel kan dienen. Vaak wordt de voorkant van de nestgang afgesloten met een dun vliesje, net alsof er een ruitje ingezet is. Dit maken ze door de gelei, die uit klieren in het borststuk gesecreteerd wordt, in slierten over de toegang van het nest te likken. De dieren zijn bij deze activiteit goed te observeren. Deze maskerbijen zijn aan te treffen van eind mei tot in augustus en hebben één generatie per jaar, hoewel mogelijk ook deels een tweede generatie verschijnt.

De winter door

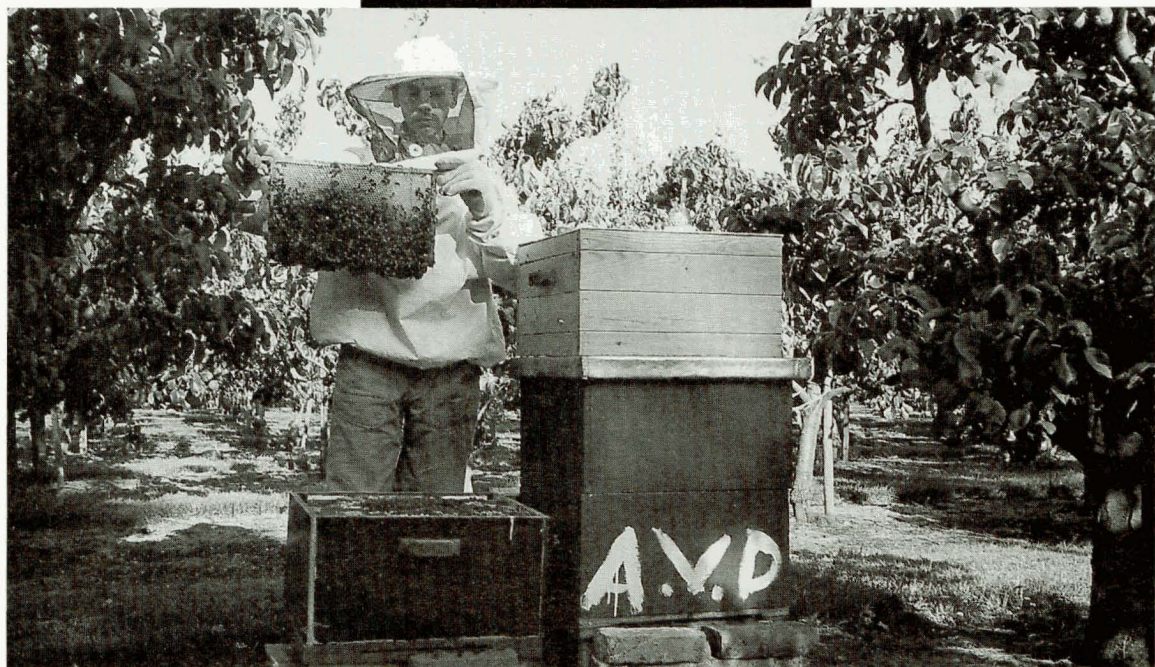
De larve die na een dag of vijf uit het ei kruipt, eet het voedsel in enkele weken op en blijft daarna in de cel

liggen en overwintert op die manier. Als de nestjes in bijvoorbeeld riet zitten, zijn de larven 's winters lekkere hapjes voor mezen, die hele plundertochten kunnen houden aan rietmatten. Enkele weken voor het uitkomen verpoppen de overwinterde larven. Maskerbijen hebben geen koekoeksbijen als parasieten. Wel worden ze soms belaagd door zeer kleine sluipwespjes, die stiekem door de dunne wandjes binnendringen en eitjes leggen in de weerloze larve, die dan ten dode is opgeschreven.

Soorten

Zoals al opgemerkt is, zijn er vele soorten maskerbijen. Daarvan kunnen we er diverse in tuinen aantreffen. De meeste soorten zijn niet erg kieskeurig wat drachtbloemen betreft, mits nectar en stuifmeel niet diep liggen. Schermbloemigen, looksoorten (bijvoorbeeld bieslook en doorgeschoten ui en prei), zandblauwtje, braam, kruisdistel (in tuinen aan te bevelen: *Eryngium tripartitum*) zijn gewilde voedselbronnen. De lookmaskerbij (*Hylaeus punctulatus*) is net als de resedamaskerbij een voedselspecialiste en vliegt ook in tuinen alleen op looksoorten.

bijen FOTO VAN DE MAAND



De in 1999 geopende bijenstal van VBBN subvereniging Velp op landgoed Heuven te Rheden achter het bezoekerscentrum van Natuurmonumenten 'Veluwezoom'. Op zondagmiddagen van Pinksteren tot half september zijn leden van de vereniging aanwezig om bezoekers te woord te staan. Subvereniging Velp is inmiddels gefuseerd met de subvereniging Arnhem. Foto M. Simon uit Arnhem.