

# De preventie van Amerikaans vuilbroed in 1995

De Bedrijfsraad voor de Bijenhouderij, waarin alle imkerorganisaties zijn verenigd, heeft zich beraden over maatregelen om in 1995 verspreiding van Amerikaans vuilbroed tegen te gaan. Daarbij zijn de adviezen van diverse deskundigen gebruikt. De visie van de Bedrijfsraad, verwoord door de heer J. Dommerholt, wordt hier weergegeven.

## Achtergrond

Na enige sporadische uitbraken van Amerikaans vuilbroed (AVB) in de laatste tien jaar die ook nog snel konden worden ingeperkt zijn we de afgelopen twee jaar geconfronteerd met een tiental uitbraken die min of meer met elkaar in verband gebracht konden worden.

De bestrijding van AVB is in Nederland bij wet geregeld. Belangrijkste kenmerken van deze wet zijn dat er een meldingsplicht bestaat en dat besmette standen worden overgenomen ter vernietiging. Vervoersverboden worden ingesteld rond de AVB-haard.

Ook in 1995 zal voortgegaan worden met het ruimen van de besmette standen en de controle van de standen waarmee contacten zijn geweest en zullen vervoersverboden worden ingesteld. Hiermee wordt getracht om vervolguitbraken van AVB te voorkomen.

In de omliggende landen en ook in Amerika worden geheel andere methoden van bestrijding toegepast. De hoofdreden is dat door de vele uitbraken de in Nederland gebruikte werkwijze onbetaalbaar is. In deze landen wordt gebruik gemaakt van medicinale bestrijding en het verbranden van zwaar besmette volken. Ook worden volken enige dagen zonder voer gehouden en op nieuwe raat gezet. Vooralsnog blijft de in Nederland gevolgde methode gehandhaafd, omdat die wettelijk is voorgeschreven. Wel is onlangs een werkgroep ingesteld van enkele overheidsdiensten, onze wetenschappelijke onderzoekers en de Bedrijfsraad van de Bijenhouderij om de strategie van preventie en bestrijding en de daarbij behorende financiering op de lange termijn te bespreken. Mochten de uitbraken in 1995 op hetzelfde niveau doorgaan als in 1994, dan is de vraag of de huidige financieringsvorm toereikend zal zijn en moeten we ons tijdig voorbereiden op

beheersbare en betaalbare alternatieven.

In het vervolg van deze publikatie gaat het derhalve over de wijze waarop wij in 1995 willen trachten de verspreiding van AVB te beperken, omdat wij moeten aannemen dat in 1995 zich helaas nieuwe uitbraken zullen voordoen.

## Een kwestie van mentaliteit

AVB betekent geen ramp, maar wel een serieuze bedreiging. Daarom moeten alle imkers deze preventie maatregelen serieus nemen. Ook de financiers van het fonds voor bestrijdings- en overnamekosten – en dat zijn niet de imkers – zullen dat verlangen. Destijds heeft de bijenhouderij perfect gereageerd op de bedreiging van de varroamijt. Dat probleem is nu beheersbaar. Met dezelfde inzet en discipline kunnen we Amerikaans vuilbroed beheersbaar maken. En meer nog dan bij de varroamijt is hygiëne bij het imkeren het motto. Beschouw daarom de tips in dit stuk als nieuwe leefregels voor het bijenhouden.

## Uitgangspunten voor de maatregelen

De uitbraken in 1994 zijn ernstig maar niet van dien aard dat het imkeren totaal aan banden moet worden gelegd. Dat zou afbreuk doen aan het plezier dat mensen aan deze hobby beleven en aan het economisch belang van fruit-, zaad- en groenteteelt. Maar anderzijds kan er bij AVB sprake zijn van een zeer lange incubatietijd en is ieder volk een potentiële besmettingsbron.

Over de verspreiding van AVB bestaat veel buitenlandse literatuur. De eenduidigheid is niet groot. Wel is men het eens over de grootste besmettingsoorzaken, namelijk het beroven van een met AVB besmet volk en het brengen van broed en raten vanuit een besmet volk in andere volken. Ook het kastmateriaal van besmette volken (kasten, raampjes) is een bron van overdracht. Vanuit deze gedachten zijn maatregelen en aanbevelingen opgesteld.

*De essentie van de maatregelen bestaat uit:*

- Daar waar bijenvolken bijeen worden gebracht het contact tussen bijen en kastmateriaal, met name broed en raat te voorkomen.

- Het snel en gemakkelijk kunnen opsporen van de betreffende imkers en hun volken in dergelijke situaties als toch een besmetting wordt geconstateerd.

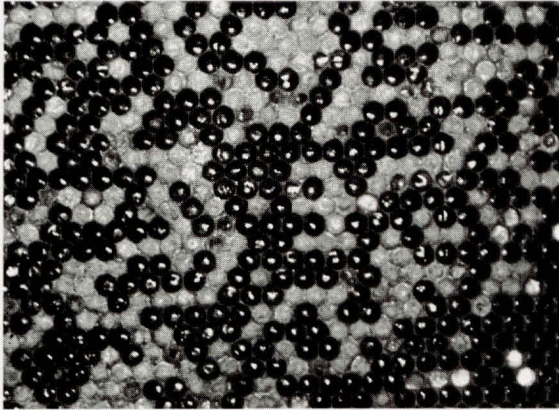
### Registratie of wel de traceerbaarheid

De gezamenlijke imkerorganisaties voeren een registratiesysteem van imkers in. Op het registratiedocument wordt minimaal de naam, postcode en het registratienummer vermeld. In 1995 wordt daarvoor de

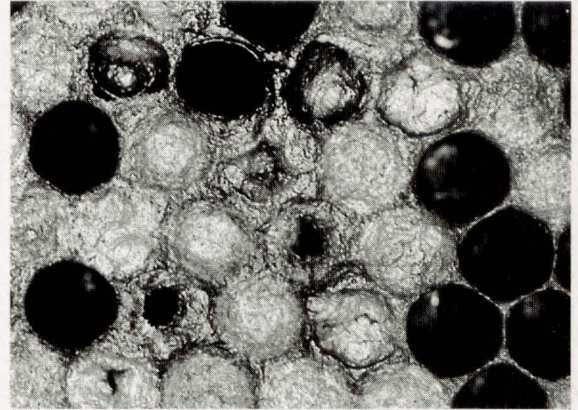
materiaal hebben. Kastmateriaal, al dan niet met bijen moet geïdentificeerd zijn. Hetzelfde geldt voor de korven. Gebruikte raten en raampjes kunnen niet worden aangevoerd. De marktcommissie zal bij aan- en afvoer imker en kastmateriaal noteren. Dus ook van de kopers.

### Reizen, drachtgebieden en bestuiving

Imkers, komend uit gebieden waar geen vervoersverbod van kracht is kunnen volken naar



Opvallende kenmerken bij AVB-besmet broed:  
Onregelmatig broednest doordat de bijen besmet broed verwijderden.



Donkergekleurde en verzonken celdeksels.  
Foto's: Henrik Hansen, uit 'De broedziekten van de bij'.

lidmaatschapkaart van de verschillende organisaties gebruikt. Ook niet-aangesloten imkers kunnen tegen een kleine vergoeding zo'n registratiekaart bij een van de organisaties aanvragen. Met de officiële instanties (Veterinaire Dienst en Rijksdienst voor de keuring van Vee en Vlees) worden afspraken gemaakt voor welke doeleinden zij over de registratiegegevens kunnen beschikken.

De imker die reist naar drachtgebieden (bestuiving), bevruchtungsstation of markten zal om dit document worden gevraagd. Bij reizen zal vereist zijn dat de kasten voorzien zijn van naam, adres en registratienummer, zodat gewaarschuwd kan worden als een reisverbod werd ingesteld. Bovendien dient de imker die reist een logboek bij te houden waarin staat met welke kasten hij waar en gedurende welke periode geweest is. Hieruit kan, zonodig een jaar later nog een reconstructie gemaakt worden van mogelijke bronnen van besmetting dan wel risico-lopemde-standen.

### Markten

De markten zullen alleen volken en materiaal toelaten van imkers die het registratiedocument kunnen tonen en een identificatie op het aangevoerde

drachtgebieden brengen. De beheerder kan een registratiedocument vragen en een logboek bijhouden van aan- en afvoer.

De reiscoördinatoren of secretarissen van de verenigingen worden dringend gevraagd eveneens een logboek bij te houden van alle reisbewegingen die imkers maken. Dus ook van de reizen van individuele imkers naar hun individuele plekje. Voldoende is als de plaatsnaam wordt opgegeven, waardoor de secretaris een imker kan waarschuwen als er een bericht binnenkomt over een reisverbod in het gebied waar die imker zijn bijen heeft geplaatst. Het adres is dan een zaak tussen de imker en de RVV. En zoals eerder aangegeven dienen imkers hun reizen ook bij te houden en wordt hen gevraagd hun individuele reizen aan de secretaris te melden.

### Invoer van bijen en koninginnen

De officiële import van materiaal uit het buitenland gaat met een zogenaamde gezondheidsverklaring. Daar een dergelijk document geen garantie voor AVB-vrij zijn geeft wordt ten sterkste ontraden om volken of koninginnen uit het buitenland te betrekken dan wel naar buitenlandse bevruchtungsstations te gaan.

### Koninginneteelt

Bij de koninginneteelt op eigen stand worden geen verdere aanbevelingen gedaan. Hygiëne wordt hierbij in acht genomen. Wanneer uitwisseling van broed en koninginnen plaatsvindt, worden voorwaarden gesteld die alles te maken hebben met het vermijden van de grootste risicofactoren: broed en raat.

- Van degene die larven aanbiedt wordt geëist dat het volk waar de larven uit komen, kort daarvoor is gecontroleerd op AVB door een bevoegd orgaan.
- Ramen met of zonder broed of stukjes raat worden niet uitgewisseld.
- Starterkastjes, waarin doppen met larfjes worden gehangen mogen niet worden geopend.
- De aanbieder van larven gebruikt uitsluitend eigen materiaal.
- De imker die larven in ontvangst zorgt voor kurken. De aanbieder van de larven zorgt voor dopjes. De van larven voorziene dopjes worden door de ontvanger aan de kurken bevestigd.
- Aanbieders van larven en koninginnen vragen de afnemer naar het registratiedocument en houden een logboek bij.

### Bevruchtungsstations

- De darrenvolken worden elk jaar, binnen een maand voor de openstelling van het station, gecontroleerd op AVB, door een bevoegd orgaan.
- Bevruchtungsfolkjes moeten bij aankomst op het station vrij zijn van broed. Omdat controle hierop moeilijk is, zijn drieraams kastjes of andere kastjes met ramen op broed- of honingkamerformaat niet toegestaan.
- Bij het inrichten van de bevruchtungsfolkjes mag geen uitgebouwde raat worden gebruikt.
- Aan de folkjes wordt geen honing (roverij) als voedsel meegegeven, maar voedersuiker zoals Apifonda.
- Bevruchtungsfolkjes worden niet geopend op het station. Alleen het vlieggat is open.
- Om vervliegen van achtergebleven bijen te voorkomen mogen kastjes, die door de inzender teruggehaald worden, alleen gesloten worden als alle bijen binnen zijn, dus alleen als er nog niet dan wel niet meer gevlogen wordt.
- De beheerder van een bevruchtungsstation houdt een logboek bij van aan- en afvoer (registratiedocument) en noteert tevens de postcode van de stand waarvan de bevruchtungskastjes afkomstig zijn.

### Aanbevelingen voor hygiëne

#### Broed en raten uit andere volken

Aangezien we hier te maken hebben met de grootste kans van overdracht van AVB moet dit te allen tijde vermeden worden. Met de zaadtelers waar veel raatmateriaal vrij komt worden afspraken gemaakt voor afvoer en verwerking van overtollig materiaal.

#### Honing

Het terugvoeren van honing aan de eigen volken komt voor. Er is geen reden om hier van af te zien. Het voeren van honing van een andere stand dan wel van buitenlandse honing moet vermeden worden. Honingslingers, die door meerdere imkers worden gebruikt, moeten met koud en kokend water worden gereinigd.

#### Roverij

Tracht roverij te vermijden. Hiertoe willen we ook rekenen het na het slingeren laten uitlikken van de natte ramen op de stand. Alleen als men er zeker van is dat het gedaan wordt door de eigen bijen (geen bijen binnen een straal van drie kilometer) kan dit nog. Een goed alternatief is het plaatsnemen van de natte ramen op de volken met een lege honingkamer tussen de bijen en de natte ramen. Mits er een lege bak tussen zit vindt er geen opslag van honing in de bovenbak plaats. Ook worden wasdekseltjes in de voerbak uitgelikt.

#### Bijenwas

Oude raat kan via de gangbare kanalen worden ingeleverd om te worden omgesmolten voor kunstraat.

#### Naschrift

De nadruk in de aanbevelingen is gelegd op de grootste risico's, te weten de overdracht door raat en broed. Hierop zijn de aanbevelingen voor het reizen met bijen, de markten en de teelt van koninginnen gebaseerd. Alle imkers worden opgeroepen om deze richtlijnen op te volgen, omdat dat de enige kans is om AVB terug te dringen. Lukt dit niet, dan zit er bij verdere uitbreiding niets anders op dan de imkerij met nog een chemisch bestrijdingsmiddel op te zadelen.