

# PROPUESTA DE UN SISTEMA DE EVALUACIÓN DE REVISTAS CIENTÍFICAS EN LAS ÁREAS DE CIENCIAS HUMANAS Y SOCIALES

Alfonso Juan López Baena<sup>1</sup>, Miguel Valcárcel Cases<sup>2</sup>  
y Manuel Barbancho Medina<sup>3</sup>

**Resumen:** El presente trabajo expone una experiencia de evaluación de publicaciones científicas en las áreas humanas y sociales en siete grandes campos científicos: ciencias jurídicas, ciencias económicas, historia y arte, ciencias sociales, filología, filosofía y ciencias de la educación y psicología. El objetivo fundamental es elaborar un listado de revistas ordenadas según nivel de calidad que sirva como complemento a la información suministrada por las bases de datos del ISI (Social Sciences Citation Index y Arts and Humanities Citation Index), para poder emprender evaluaciones de la actividad investigadora en estas áreas con una base cuantitativa suficiente.

**Palabras clave:** investigación, evaluación, calidad, revistas científicas, Andalucía, Ciencias Sociales, Universidad.

**Abstract:** A quality assessment of journals in seven scientific fields (Law, Economics, Art & History, Social Sciences, Philology, Philosophy, Educational Sciences and Psychology) is shown in this article. The main goal is the availability of an accurate tool in order to be used in assessments of R&D activities in Spain, jointly to ISI databases information (JCR mainly).

**Keywords:** research, assessment, quality, scientific journals, Andalusia, Social Sciences, University.

## Introducción

Durante los últimos treinta años, la evaluación de la actividad científica se ha ido convirtiendo en una herramienta imprescindible para sustentar la toma de decisiones que afectan a una amplia variedad de actividades, tanto de índole personal como colectiva, del ámbito científico-técnico y universitario español: concesión de proyectos y becas, promociones internas/externas, concesión de tramos de investigación estatales y autonómicos, entre otras. Una de las herramientas más utilizadas en la evaluación de la investigación es el factor de impacto de las revistas científicas en la que se publican los artículos. Pese a sus defectos intrínsecos, ampliamente contrastados, el factor de impacto es especialmente atractivo por su objetividad, a la par que facilita una evaluación rápida y cómoda de la trayectoria científica de un investigador, de un grupo de I+D o de una institución. Un defecto importante de esta herramienta es, no obstante, la diferente cobertura de las áreas científicas. Por la falta de tradición y de proyección internacional, en España, las áreas humanas y sociales no disponen de un listado de revistas adecuado basado en sus índices de impacto, que sea ampliamente reconocido como referencia, a

<sup>1</sup> Unidad para la Calidad de las Universidades Andaluzas y ETEA. Correo-e: [ajlopez@ucua.es](mailto:ajlopez@ucua.es); [alopezba@etea.com](mailto:alopezba@etea.com).

<sup>2</sup> Universidad de Córdoba.

<sup>3</sup> Universidad de Córdoba y Director de la Unidad para la Calidad de las Universidades Andaluzas.

Recibido: 5-7-04; 2.<sup>a</sup> versión: 2-1-05.

diferencia de lo que ocurre en las áreas denominadas experimentales. Esta diferencia imposibilita un tratamiento global, justo, eficaz y eficiente, entre estos dos mundos de la investigación.

La ausencia de estos criterios de calidad, ágiles en su aplicación, de las distintas publicaciones en las áreas humanas y sociales ha producido, a nuestro juicio, un triple efecto:

- Las evaluaciones de la actividad investigadora en las áreas humanas y sociales carecen habitualmente de una base cuantitativa adecuada, confiando las evaluaciones a comités de expertos, que han de desarrollar criterios de evaluación *ad hoc*, lo que lleva implícito elementos de subjetividad en el resultado de las mismas.
- No existen prácticamente evaluaciones de la actividad investigadora que permitan la comparabilidad entre áreas.
- Las evaluaciones en los campos experimentales, que suelen estar basadas en criterios bibliométricos claramente definidos, producen una cierta «sensación de injusticia» en los científicos de estas áreas, al entender que se es más exigente con ellos.

Son ya varias las experiencias previas de evaluación de publicaciones científicas en el ámbito estatal que, sin embargo, no han sido profusamente utilizadas en modelos de evaluación de la actividad investigadora, fundamentalmente por su fragmentación (afectan a campos limitados) o la falta de validación de su consistencia. Se destacan diversas experiencias. Alcaín Partearroyo (1) establece, en un interesante estudio, unas clasificaciones jerarquizadas (rankings) de revistas a partir de las valoraciones realizadas por profesores en algunas áreas de las Ciencias Sociales y Biblioteconomía. Complementa este estudio con la realización de un análisis de citas de las revistas mejor valoradas en cada disciplina. Román realiza un estudio similar (2) centrándose en las áreas de humanidades. Ambos estudios tienen como limitación el pequeño número de revistas que constituyen la base para el análisis de citas, pero constituyen en opinión de los autores excelentes experiencias para ser tomadas como base de posteriores trabajos. Otra experiencia digna de mención es la desarrollada por la Comissió Interdepartamental de Recerca I Innovació Tecnològica (3) que desarrolla listados de revistas en varias áreas de ciencias sociales y humanidades como base para evaluaciones individuales de la actividad investigadora en Cataluña. La Asociación Europea de Dirección y Economía de la Empresa (4) desarrolla un índice de citas de revistas de Economía de la Empresa, obteniendo medidas como el factor de impacto o el índice de inmediatez, de forma similar a lo realizado por el ISI en las áreas experimentales.

El presente trabajo expone una experiencia de evaluación de revistas científicas en las áreas humanas y sociales desarrollada en Andalucía. La base del trabajo es el trabajo doctoral de López (6), posteriormente validado en la Unidad para la Calidad de las Universidades Andaluzas (UCUA). Dicha experiencia, tras su validación, está actualmente siendo utilizada de forma institucional en varios procesos de evaluación de la actividad investigadora en la Comunidad Autónoma: en la evaluación de los complementos autonómicos del profesorado universitario o en la evaluación del Plan Andaluz de Investigación (PAI).

Los principales objetivos de la experiencia que se describe en este artículo son dos:

- Elaborar un listado de revistas ordenadas según nivel de calidad para distintos campos científicos pertenecientes a las áreas humanas y sociales, que complemente la información suministrada por las bases de datos del ISI (Social Science Citation Index y Arts and Humanities Citation Index), para poder emprender evaluaciones de la actividad investigadora en estas áreas con una base cuantitativa suficiente.
- Posibilitar la realización de evaluaciones de la actividad investigadora que compare unidades evaluadas en distintas áreas (experimentales y no experimentales), superando el tradicional aislamiento de estos dos grupos de áreas en lo que a la evaluación de la investigación se refiere.

### **Metodología**

El proceso se ha desarrollado en dos fases. En la primera se procedió a elaborar unos listados iniciales de revistas a partir de información procedente de experiencias previas y de la realización de una consulta dirigida a los responsables de todos los grupos de investigación andaluces del PAI en las áreas de Ciencias Humanas y Sociales. En la segunda fase se procedió a validar los listados iniciales de revistas, utilizando una metodología de revisión por expertos externos. Todo ello ha dado lugar a siete listados de revistas clasificadas según su nivel de calidad (A: máxima calidad; D: mínima calidad) para los siguientes campos: Ciencias Jurídicas, Ciencias Económicas, Ciencias Sociales, Historia y Arte, Filología, Filosofía y Ciencias de la Educación y Psicología.

A continuación se describen los pasos seguidos en cada una de las fases:

#### **Fase I: Elaboración de listados iniciales de revistas ordenados según su calidad**

- 1) En primer lugar, se procedió a agrupar los 763 grupos de investigación del Plan Andaluz de Investigación (PAI) pertenecientes a las áreas de ciencias sociales y humanas, en ocho grandes grupos o macroáreas: Ciencias Jurídicas; Ciencias Económicas; Ciencias Sociales; Arte; Geografía e Historia; Filología; Filosofía; Ciencias de la Educación y Psicología. La agrupación en estos ocho grandes grupos se adoptó atendiendo a varios criterios: a) afinidad de áreas de conocimiento; b) tratar de evitar demasiada disparidad en el tamaño de los grupos y c) tratar de aprovechar la estructura de grupos de investigación vigente en Andalucía para la gestión del Plan Andaluz de Investigación. Se asumía, no obstante, que esta agrupación no produciría sesgos en las valoraciones de las revistas, ya que los investigadores sólo valorarían aquellas revistas de su área de conocimiento (así se les indicó en la consulta). Por ejemplo, en el grupo de Ciencias de la Educación y Psicología, los investigadores de Ciencias de la Educación valorarían las revistas educativas, absteniéndose de valorar las revistas del área de Psicología.
- 2) En segundo lugar, se procedió a agrupar las distintas áreas de conocimiento reconocidas por el Consejo de Universidades (88 áreas) en las ocho macroáreas o campos indicados.
- 3) Se distribuyó un listado previo de revistas –procedente de las experiencias del Plan Nacional de Evaluación del Consejo de Universidades (PNECU) (5) y la Comisión Interdepartamental de Investigación e Innovación Tecnológica

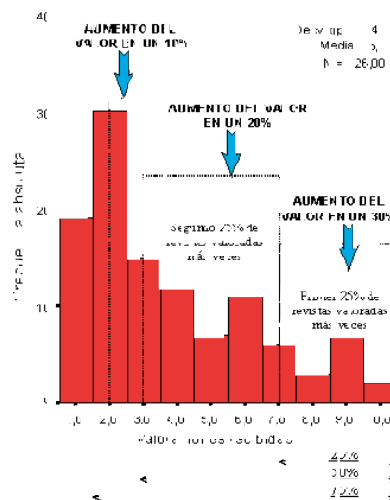
(CIRIT) en los campos indicados. De este modo, se dispuso de un listado específico de revistas para cada uno de los ocho campos.

- 4) Se procedió a elaborar y realizar varias encuestas de opinión a los responsables de los grupos de investigación del Plan Andaluz de Investigación (PAI), encaminadas a asignar a cada revista un valor medio de calidad. En las citadas encuestas se realizaron las siguientes preguntas para cada una de las revistas sometidas a consulta:
  - a) Si el grupo de investigación publicaba en las distintas revistas.
  - b) Si la revista estaba provista de un sistema de censores.
  - c) El ámbito de la revista (local, nacional o internacional).
  - d) La valoración (escala Likert 1-5) que a juicio del responsable del grupo de investigación merecía cada una de las revistas.

Se muestra, en el anexo, al presente trabajo el modelo de encuesta utilizado para el campo científico de Ciencias Sociales. Por otra parte, se proporcionó a los responsables de los grupos de investigación la posibilidad de que añadiesen nuevas revistas a los distintos listados, si así lo creían oportuno.

- 5) Para el tratamiento estadístico de los datos se procedió inicialmente a calcular el valor medio de calidad de cada revista. Posteriormente se corrigieron dichos valores medios, en función del número de valoraciones que recibió cada revista, en comparación con el resto de revistas de su campo. El 25% de revistas más veces valoradas (revistas que recibieron 8, 9 y 10 valoraciones por los encuestados en el caso mostrado en la figura 1) vieron aumentado su nivel medio de calidad en un 30%. El segundo 25% de revistas más veces valoradas (revistas que recibieron 3, 4, 5, 6 y 7 valoraciones) vieron aumentado su valor medio en un 20%. El tercer 25% de revistas más veces valoradas (revistas que recibieron dos valoraciones por los encuestados) vieron aumentado su valor medio de calidad en un 10%. La figura 1 muestra la modificación de los valores medios de las revistas en el campo de ciencias jurídicas.

**Figura 1**  
**Modificación de la valoración de las revistas de Ciencias Jurídicas**



De este modo, en cada campo se dispuso de un listado de revistas con un valor medio de calidad corregido.

- 6) Una vez hallada la media corregida de calidad para cada revista se procedió a asignar a cada una de las revistas un valor inicial de calidad. Los criterios seguidos fueron:
    - Grupo A: revistas situadas en el primer cuartil (25% de las revistas que más valoración corregida obtuvieron).
    - Grupo B: revistas situadas en el segundo cuartil.
    - Grupo C: revistas situadas en el tercer cuartil.
    - Grupo D: revistas situadas en el cuarto cuartil (25% de las revistas que menor valoración corregida obtuvieron).
  - 7) A continuación, se procedió a realizar una integración del valor de calidad de cada revista (A, B, C, D) con el que obtuvo en la experiencia previa de la CIRIT, en el caso de que se encontrase en ésta. Si así ocurrió, se calculó una media ponderada de calidad que consideraba las dos experiencias (60% de peso del valor de calidad de la revista en el modelo desarrollado y 40% de peso del valor de calidad en el modelo CIRIT). En el caso de que la revista sólo se encontrase en el modelo desarrollado, mantuvo su nivel de calidad.
  - 8) Una vez obtenida la valoración ponderada para cada revista se procedió a una nueva clasificación de cada revista con un valor intermedio de calidad (considerando el valor obtenido de la integración descrita en el punto anterior):
    - Grupo A: revistas situadas en el primer cuartil (25% de las revistas que más valoración ponderada obtuvieron).
    - Grupo B: revistas situadas en el segundo cuartil.
    - Grupo C: revistas situadas en el tercer cuartil.
    - Grupo D: revistas situadas en el cuarto cuartil (25% de las revistas que menor valoración ponderada obtuvieron).
- Tras finalizar la primera fase, se dispuso de ocho listados de revistas (uno por campo) valoradas en una escala A, B, C, D, que tomaba en cuenta:
- La valoración de las mismas por los responsables de los grupos PAI.
  - Las veces que cada revista fue valorada.
  - El valor de calidad de las revistas en la experiencia previa de la CIRIT.

## **Fase II: Validación de los listados iniciales de revistas**

Este proceso de revisión se realizó en la Unidad para la Calidad de las Universidades Andaluzas (UCUA) contando con la ayuda de un comité de expertos constituido por los profesores Manuel Pérez Yruela, Francisco Manuel Solís Cabrera y los autores del presente trabajo.

Se decidió seguir un sistema de evaluación en el que los evaluadores fuesen investigadores de reconocido prestigio a nivel nacional. Se optó por la revisión individual por cada experto, para posteriormente hallar un valor de calidad medio para cada revista.

- 1) Se procedió inicialmente a realizar una reagrupación de revistas, pasando de los ocho campos iniciales a siete campos científicos. Los cambios producidos fueron los siguientes:

- a) Las revistas de Geografía pasaron a encuadrarse en las áreas de Ciencias Sociales y en las áreas de Ciencias Económicas, ya que se constató por parte de los autores y el grupo de expertos que le asesoraba que la clasificación de áreas resultantes podría ser más homogénea. En concreto, las revistas de Geografía Humana pasaron a integrar el campo de Ciencias Sociales. Las revistas del área de Geografía Física pasaron al área de Recursos Naturales y Medio Ambiente. Por último, las revistas del área de Análisis Geográfico Regional pasaron al área de Ciencias Económicas y Empresariales. Al cambiar de campo científico mantuvieron su valor original de calidad.
- b) Se unificaron las revistas de Historia y de Arte, manteniendo igualmente su nivel de calidad.

Por ello, la nueva distribución de campos científicos quedó como sigue: campo 1: Ciencias Jurídicas; campo 2: Ciencias Económicas; campo 3: Ciencias Sociales; campo 4: Historia y Arte; campo 5: Filologías; campo 6: Filosofía; campo 7: Ciencias de la Educación y Psicología.

- 2) Los siete listados de revistas generados se enviaron a un total de 30 expertos de reconocido prestigio a nivel nacional, que revisaron, si así lo creyeron conveniente, las valoraciones otorgadas a cada revista. Se trató, en lo posible, de que para cada campo científico hubiese evaluadores pertenecientes a las áreas de conocimiento más representativas. La distribución de los expertos por campos científicos se muestra en la tabla I. Puede observarse en dicha tabla que en una de las áreas (filosofía) un solo experto validó los listados. ¿Puede este factor influir en la validez del listado en este área? Los autores creen que no, por ser la validación por expertos una fase avanzada de la metodología, que «afina» los listados desarrollados anteriormente, pero que no condiciona su validez. No obstante, no es menos cierto que la validación del listado del área de filosofía por un mayor número de expertos habría sido aconsejable, ya que igualaría las condiciones de validación de todos los listados, y a su vez aumentaría la opinión sobre la fiabilidad de este listado desde el punto de vista de la comunidad científica.

**Tabla I**  
**Distribución de expertos por campos científicos**

	<i>Número de expertos</i>
Ciencias Jurídicas	8
Ciencias Económicas y Empresariales	4
Ciencias Sociales	4
Historia y Arte	4
Filologías	5
Filosofía	1
Ciencias de la Educación y Psicología	4
Total	30

- 3) Para proceder a la corrección de la valoración de cada revista en su campo científico, se calculó el valor medio de calidad asignado por los expertos científicos a cada revista en cada campo científico. Se calculó posteriormente la diferencia entre esta valoración media otorgada por los expertos y la valoración que tenía

la revista (en una escala 1-4), corrigiendo las valoraciones de las revistas siguiendo los siguientes criterios:

- Si la diferencia entre la valoración otorgada por los expertos y la valoración previa de la revista era superior a 1,5 puntos, se incrementaba la calidad de la revista dos niveles (por ejemplo, si la revista tenía un nivel de 1 y recibía por los expertos una valoración media de 3,5 puntos, la revista pasaba del grupo 1 al 3).
- Si la diferencia entre las valoraciones era superior a 0,5 puntos, la calidad de la revista experimentaba una subida de un nivel.
- Si la diferencia era inferior a –0,5 puntos (por ejemplo –1,3 puntos), la revista experimentaba una bajada de un nivel de calidad.
- Si la diferencia era inferior a –1,5 puntos (por ejemplo, –2,3 puntos), la calidad de la revista experimentaba una bajada de dos niveles.
- Si la diferencia entre la valoración previa de una revista y la valoración otorgada por los expertos para la misma se situaba entre 0,5 y –0,5 puntos, la calidad de la revista no sufría ningún cambio.

De este modo, se obtuvo el valor final de calidad para cada revista.

## Resultados

Los principales resultados obtenidos en cada una de las fases del proceso, fueron los siguientes:

### Fase I: Elaboración de listados iniciales de revistas ordenados según su calidad

El número total de revistas valoradas por los responsables de los grupos PAI fue de 1685. Dichas revistas fueron valoradas por un total de 231 responsables. La tasa media de respuesta a las encuestas fue del 30,3%. Los resultados obtenidos en cada uno de los campos se muestran en la tabla II.

En relación con el grado de conocimiento de las revistas por su ámbito de difusión, local, nacional o internacional, se constató que, en conjunto, los grupos de investigación andaluces conocían en gran medida revistas de ámbito internacional (53%), si bien este grado de conocimiento dependía del campo de forma significativa. La figura 2 muestra los niveles globales de este conocimiento y la figura 3 los niveles por campos. Un análisis ANOVA (valor estadístico  $F = 71,333$ ;  $\alpha = 0,00$ ) constató que los campos de Ciencias Jurídicas y de Arte son aquéllos en los que el conocimiento de revistas de difusión internacional es mayor. Un segundo grupo está formado por los campos de Ciencias Económicas y Ciencias de la Educación y Psicología, donde el conocimiento de revistas de difusión internacional se puede calificar como intermedio. Los campos de Ciencias Sociales, Geografía e Historia, Filologías y Filosofía son aquéllos en los que se tenía un mayor conocimiento de revistas de difusión internacional.

Tras analizar el ámbito donde los grupos publican, se pudo observar que existe una clara relación entre la publicación en revistas y el ámbito de difusión de las mismas por los grupos de investigación (valor del estadístico chi-cuadrado de Pearson de 173,225

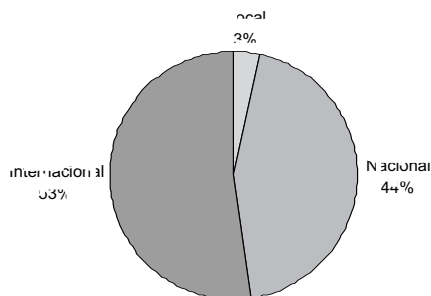
**Tabla II**  
**Tasas de respuesta obtenidas en las encuestas (distintas macroáreas)**

<i>Macroárea</i>	<i>Número de encuestas</i>		<i>Porcentaje</i>	<i>Revistas evaluadas</i>
Ciencias Jurídicas	Enviadas	104	30,8%	128
	Recibidas	32		
Ciencias Económicas	Enviadas	92	20,7%	259
	Recibidas	19		
Ciencias Sociales	Enviadas	38	18,4%	218
	Recibidas	7		
Arte	Enviadas	62	22,6%	73
	Recibidas	14		
Geografía e Historia	Enviadas	123	31,7%	363
	Recibidas	39		
Filologías	Enviadas	164	33,5%	272
	Recibidas	55		
Filosofía	Enviadas	29	31,0%	93
	Recibidas	9		
CC Educación y Psicología	Enviadas	150	37,3%	279
	Recibidas	56		
Total Enviadas		762	30,3%	
Total Recibidas		231		
Total Revistas				1.685

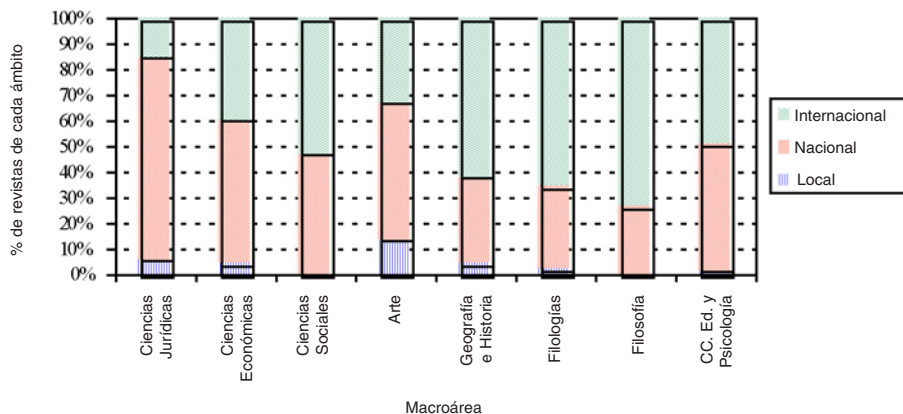
con un nivel de significación bilateral de 0,00). Los grupos de investigación andaluces de los campos tratados tienden a publicar en mayor medida de lo esperado en revistas de difusión nacional, y en menor medida a lo esperado en revistas de difusión internacional (se tomó como valor esperado el grado de conocimiento de las revistas de distinto ámbito por los grupos de investigación. Como valor observado, el grado de publicación de los grupos en las revistas de distinto ámbito). Por campos se realizaron los correspondientes análisis de independencia (chi-cuadrado de Pearson) obteniendo los siguientes resultados:



**Figura 2**  
**Ámbito de las revistas conocidas por los grupos de investigación andaluces (%)**



**Figura 3**  
**Ámbito de las revistas conocidas por los grupos de investigación andaluces (%).**  
**Distintas macroáreas**

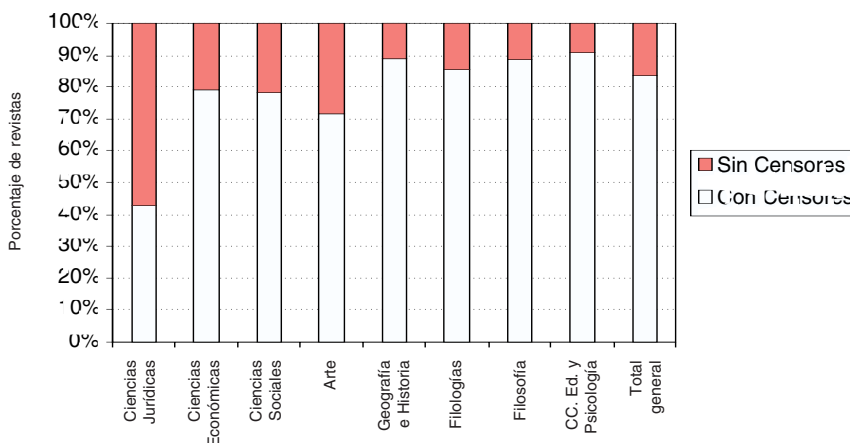


- Se produce una publicación en mayor medida de lo esperado en revistas de difusión nacional en el campo de Ciencias Económicas, Ciencias Sociales, Geografía e Historia, Filologías y Ciencias de la Educación y Psicología. En todos los campos anteriores, se produce una publicación en menor medida de lo esperado en revistas de ámbito de difusión internacional.
- En el campo de Ciencias Jurídicas se produce una publicación en mayor medida a lo esperado en revistas de difusión internacional.
- No se detectan tendencias significativas en los campos de Arte y Filosofía: los valores esperados y observados resultaron estadísticamente similares.

Estos resultados indican que en aquellos campos en los que los grupos conocen en mayor medida las revistas de ámbito de difusión internacional, el nivel de internacionalización de las revistas elegidas para publicar es insuficiente.

La existencia de sistemas de censores en las revistas conocidas por los grupos de investigación fluctúa dependiendo de los campos. En los campos de Ciencias de la Educación y Psicología, Geografía e Historia, Filosofía y Filologías el porcentaje de revistas con censores es superior al 85%. En Ciencias Económicas, Ciencias Sociales y Arte la situación es intermedia, con un porcentaje entre el 70% y 80% de revistas con censores. En Ciencias Jurídicas la existencia de sistemas de censores en las revistas conocidas por los grupos de investigación es poco frecuente (inferior al 45%). Estos resultados se muestran en la figura 4.

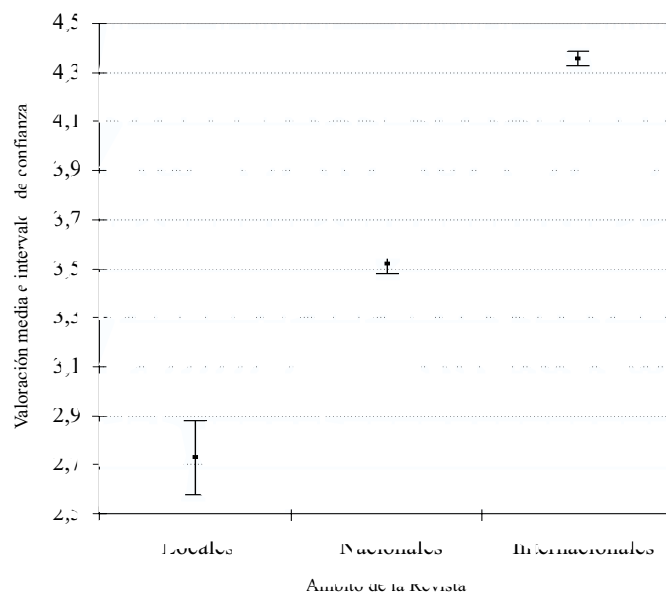
**Figura 4**  
**Existencia de sistema de censores en las revistas**



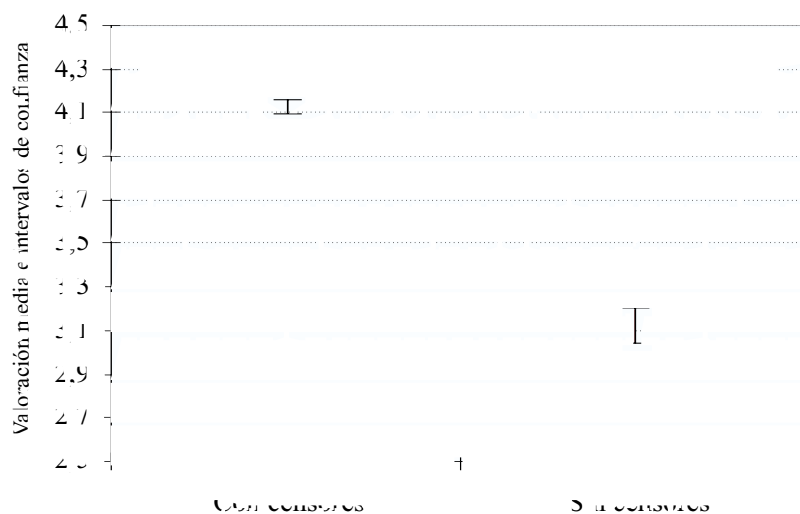
Por otra parte, la comunidad científica andaluza valora muy claramente las revistas de distinto ámbito de publicación como de diferente calidad. En concreto, valora las revistas que considera de difusión internacional en primer lugar, con una media de 4,36 en una escala de 1 al 5; las de difusión nacional, en segundo lugar, con una media de 3,52 y las de difusión local en tercer lugar, con una media de 2,73. La figura 5 muestra los resultados del análisis de diferencia de medias realizado (F-Snedecor = 918,91; nivel crítico = 0,00). Esto indica que, en estas áreas, la amplitud de difusión de la revista está asociada a la calidad de la misma (claro está, si asumimos que el prestigio de una revista en una comunidad científica suficientemente amplia es un estimador estadísticamente significativo de la calidad de la misma, hipótesis teórica que subyace al modelo desarrollado).

Del mismo modo, las revistas dotadas de un sistema de censores fueron mejor valoradas que aquellas revistas que no disponían de tal sistema. La figura 6 muestra los resultados obtenidos para este análisis de diferencia de medias (F-Snedecor = 706,67; nivel crítico = 0,00). En todos los campos científicos se constata este hallazgo, salvo en el campo de Arte (F-Snedecor = 1,341; nivel crítico = 0,250).

**Figura 5**  
**Valoración media de las revistas de distinto ámbito**



**Figura 6**  
**Valoración media de las revistas con censores y sin censores**



En conjunto, estos resultados demuestran que la comunidad científica de los campos tratados identifica la calidad de las revistas con la internacionalización y la existencia de censores de las mismas.

Por otra parte, los grupos de investigación tienden, en general, a sobrevalorar aquellas revistas en las que publican (F-Snedecor = 16,839; nivel crítico = 0,00). Por campos, en Ciencias Jurídicas, Filologías y Ciencias de la Educación y Psicología las revistas en las que publican los grupos resultan más valoradas que aquellas en las que no publican. Sin embargo, en Ciencias Económicas, las revistas en las que publican los grupos resultan menos valoradas que aquellas en las que no publican. En el resto de campos no se producen diferencias de medias significativas.

### Fase II: Validación de los listados iniciales de revistas por expertos

Los listados iniciales de revistas obtenidos en la fase anterior fueron presentados, como ya ha sido comentado, a un total de 30 expertos de reconocido prestigio pertenecientes a distintas Universidades o Centros de Investigación españoles. Los expertos pudieron valorar las revistas de sus respectivos campos, sugiriendo:

- Mantener el valor de calidad de la revista.
- Aumentar el nivel de calidad de la revista.
- Disminuir el valor de calidad de la revista.

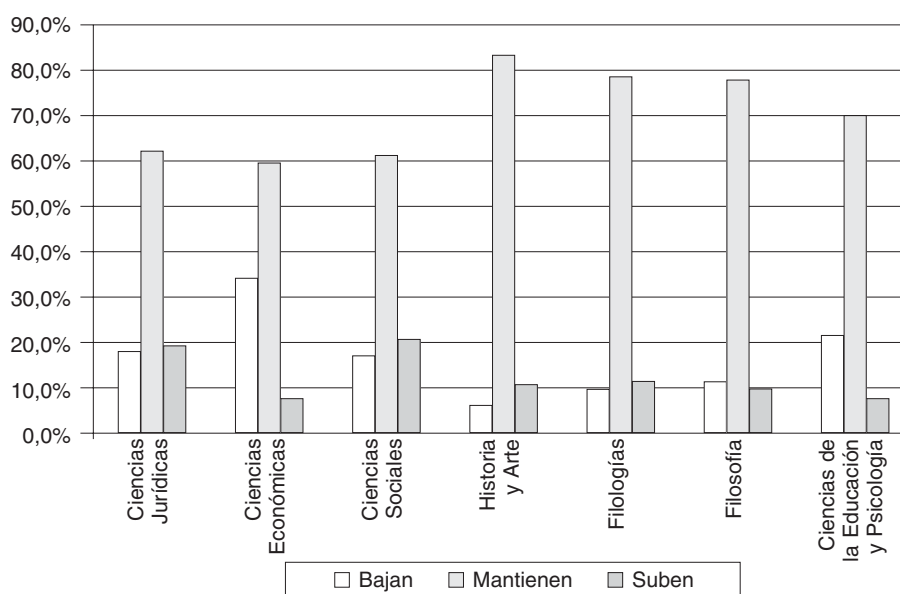
La tabla III muestra el número de revistas cuya valoración fue modificada como consecuencia del examen de expertos. Se muestra en negrita el número y porcentaje de revistas que no sufrieron modificación en su valoración. En general, un 72% de las revistas mantuvieron su valoración inicial, un 16% bajó de nivel (un 14% un nivel y un 2% dos niveles) y un 12% subió de nivel (un 10% un nivel y un 2% dos niveles).

**Tabla III**  
**Número de revistas para las que se modifica su nivel de calidad según campos científicos**

Aumento o disminución en el nivel de calidad	Ciencias Jurídicas		Ciencias Económicas		Ciencias Sociales		Historia y Arte		Filología		Filosofía		Ciencias de la Educación y Psicología	
	Núm. de revistas	%	Núm. de revistas	%	Núm. de revistas	%	Núm. de revistas	%	Núm. de revistas	%	Núm. de revistas	%	Núm. de revistas	%
-2	4	2,1	23	9,6			3	0,7			1	1,2	1	0,3
-1	29	15,2	59	24,7	30	16,8	22	5,2	40	9,5	9	11,1	74	22,5
<b>0</b>	<b>121</b>	<b>63,4</b>	<b>142</b>	<b>59,4</b>	<b>111</b>	<b>62,0</b>	<b>350</b>	<b>82,9</b>	<b>328</b>	<b>78,3</b>	<b>63</b>	<b>77,8</b>	<b>230</b>	<b>69,9</b>
1	34	17,8	14	5,9	29	16,2	42	10,0	41	9,8	8	9,9	22	6,7
2	3	1,6	1	0,4	9	5,0	5	1,2	10	2,4			2	0,6
<b>Total</b>	<b>191</b>	<b>100,0</b>	<b>239</b>	<b>100,0</b>	<b>179</b>	<b>100,0</b>	<b>422</b>	<b>100,0</b>	<b>419</b>	<b>100,0</b>	<b>81</b>	<b>100,0</b>	<b>329</b>	<b>100,0</b>

Por campos, el campo de Historia y Arte es aquél en el que un mayor porcentaje de revistas conserva su valoración inicial (82,9%). Por el contrario, en Ciencias Económicas sólo el 59,4% de las revistas conservan su valor. La figura 7 muestra, para cada campo, el porcentaje de revistas que aumentan, mantienen o disminuyen su nivel de calidad tras la revisión de los expertos.

**Figura 7**  
**Cambios en el nivel de calidad de las revistas tras el examen por expertos**



### **Análisis de la visibilidad de las revistas incluidas en los listados**

Un total de 405 revistas, incluidas en los listados elaborados en la experiencia descrita en el presente artículo, se encuentran indexadas en las bases de datos del ISI con indicación de su Factor de Impacto (es decir, se encuentran indexadas en el Journal Citation Report, en adelante JCR). Esto representa un 20% del total de revistas de los listados. No obstante, varias de las 405 revistas citadas se encontraban incluidas en más de una categoría de los listados. En concreto, 37 revistas están incluidas en dos categorías y 11 revistas en 3 categorías, lo que suponen 464 apariciones.

La tabla IV indica la distribución de las revistas presentes en el JCR según el campo de los listados de que se trate. Los campos de Ciencias Económicas y Empresariales (con 139 revistas) Ciencias de la Educación y Psicología (128 revistas) y Ciencias Sociales (69 revistas) son aquellos en los que la presencia de revistas del JCR es más numerosa. En el campo de Ciencias Jurídicas sólo aparecen 9 revistas indexadas en el JCR.

**Tabla IV**  
**Presencia en los listados de revistas incluidas en el ISI**

<i>Campos científicos</i>	<i>Número de revistas ISI presentes</i>
Ciencias Jurídicas	9
Ciencias Económicas y Empresariales	139
Ciencias Sociales	69
Historia y Arte	46
Filología	41
Filosofía	32
Ciencias de la Educación y Psicología	128
<b>Total apariciones</b>	<b>464</b>

La tabla V indica cómo se distribuyen estas revistas de alta visibilidad internacional en los cuatro niveles de calidad. Puede observarse que los niveles A y B de los listados (revistas de alta calidad) agrupan al 67,5% de las revistas incluidas en el JCR. El nivel D (mínima calidad en los listados) contiene al 8% de revistas. Son unos resultados que se pueden considerar satisfactorios desde el punto de vista de la fiabilidad del modelo, ya que indican que cuando una revista incluida en los listados se halla indexada en el JCR, suele situarse en los niveles altos de calidad de los mismos.

La tabla VI indica a qué campos científicos pertenecen estas revistas clasificadas con nivel D en los listados. Puede observarse que en las áreas de Ciencias Económicas y Empresariales y en la de Ciencias de la Educación y Psicología es donde más revistas indexadas en el Journal Citation Report son calificadas como de nivel D.

**Tabla V**  
**Distribución según nivel de calidad de las revistas incluidas en el ISI**

<i>Nivel de calidad en la experiencia desarrollada</i>	<i>Núm. de revistas Total</i>	<i>Porcentaje sobre el total</i>
A (nivel máximo de calidad)	135	29,1
B	178	38,4
C	113	24,4
D	38	8,2
<b>Total apariciones</b>	<b>464</b>	<b>100</b>

Se considera necesario analizar qué nivel de visibilidad obtienen las distintas revistas incluidas en los listados y presentes, de forma simultánea, en el JCR. Se hacen, en primer lugar, las siguientes consideraciones respecto a la metodología que se siguió para ello:

- El Journal Citation Report del ISI correspondiente al año 2002 contenía un total de 7.282 revistas, distribuidas en 218 áreas científicas diferentes. En total, como algunas revistas se encuentran en varias áreas, se producen un total de 11.460 combinaciones de revistas-áreas científicas ISI.

**Tabla VI**  
**Distribución de las revistas incluidas en el ISI**  
**calificadas como «nivel D» por campos científicos**

<i>Campos científicos</i>	<i>Núm. de revistas ISI presentes</i>
Ciencias Jurídicas	0
Ciencias Económicas y Empresariales	16
Ciencias Sociales	1
Historia y Arte	1
Filología	5
Filosofía	1
Ciencias de la Educación y Psicología	14
<b>Total</b>	<b>38</b>

- Cada revista tiene un valor de Factor de Impacto independiente del área científica donde se encuentra encuadrada. De este modo, una revista (con un único factor de impacto) puede estar situada entre las más citadas de una disciplina, pero sin embargo entre las menos citadas de otra disciplina, dependiendo del tamaño y hábitos de cita de las respectivas áreas científicas.

Para evitar los sesgos que este hecho podría producir se procedió a calcular, dentro de cada una de las 218 áreas científicas del ISI, el factor de impacto tipificado de cada una de las revistas [(Factor de impacto de la revista – Media del factor de impacto del área ISI)/Desviación típica del Factor de impacto en el área ISI]. De este modo, se dispuso, para cada combinación revista JCR-área científica ISI, de un valor de Factor de Impacto y de un valor de Factor de Impacto tipificado, que tiene en cuenta tanto la visibilidad de la revista considerada aisladamente como la visibilidad del conjunto de revistas del área científica ISI en que se encuadra.

Una vez hallados los valores del factor de impacto tipificados para cada revista en cada área científica ISI, se calculó la media del Factor de Impacto y del Factor de impacto tipificado de las revistas incluidas en los distintos niveles de calidad de los listados. Los resultados obtenidos se encuentran en la tabla VII. Pueden establecerse las siguientes conclusiones preliminares:

**Tabla VII**  
**Nivel de calidad y visibilidad de las revistas indexadas**  
**en el JCR del ISI**

<i>Nivel de calidad en la experiencia desarrollada</i>	<i>Factor de impacto medio</i>	<i>Factor de impacto tipificado medio</i>
A (nivel máximo de calidad)	1,561	0,863
B	1,003	0,256
C	0,916	0,247
D	0,686	-0,111

- Los niveles de visibilidad obtenidos por las revistas de los listados son mayores a medida que aumenta el nivel de calidad del grupo en el que se encuentran.
- Si se tipifican los valores de visibilidad en cada área científica ISI las conclusiones obtenidas no cambian.
- Parece que las revistas incluidas en los niveles B y C obtienen niveles muy similares de visibilidad.

Se procede a realizar un análisis ANOVA tomando el Factor de Impacto tipificado como variable dependiente, y el nivel de calidad en los listados como factor. La tabla VIII indica que la visibilidad media está asociada estadísticamente al nivel de calidad de las revistas en los listados (nivel crítico inferior a 0,05). Adicionalmente se realizó un contraste post-hoc de *Scheffé*, que indicó que había dos grupos diferenciados:

- Grupo de más alta visibilidad: Nivel A.
- Grupo de más baja visibilidad: Nivel B, C, D.

**Tabla VIII**  
**Asociación entre el nivel de calidad de las revistas y la visibilidad internacional.**  
**Análisis ANOVA**

FI\_TIPIF

	<i>Suma de cuadrados</i>	<i>g.l.</i>	<i>Media cuadrática</i>	<i>F</i>	<i>Sig.</i>
Intergrupos	3,070E + 19	3	1,02E + 19	8,658	0,000
Intragrupos	5,437E + 20	460	1,18E + 18		
Total	5,744E + 20	463			

Sin embargo, observando la figura 8, se podría pensar que realmente existen tres grupos diferenciados, aunque en el caso concreto del grupo D las diferencias no son estadísticamente significativas (debido a que el insuficiente número de revistas JCR del grupo D hace que las diferencias apreciadas en las medias de FI tipificado no sean suficientes para que este grupo pueda ser considerado diferente a los niveles B y C):

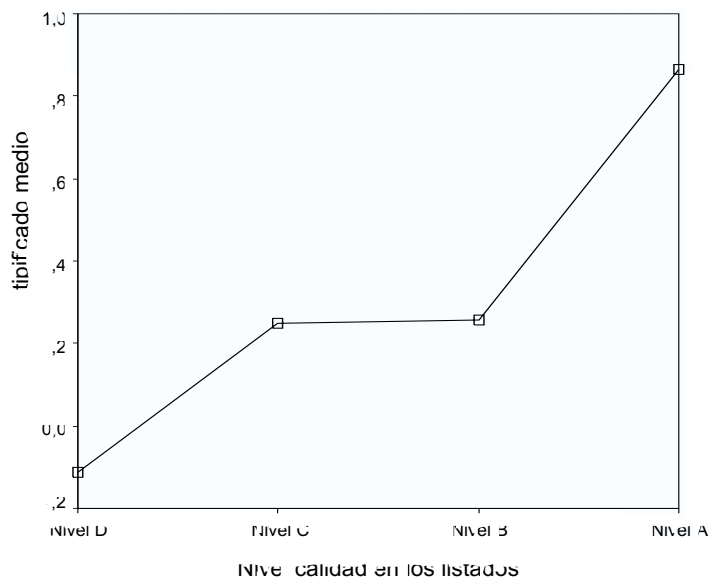
- Grupo de más alta visibilidad: Nivel A.
- Grupo de visibilidad media: Nivel B y C.
- Grupo de más baja visibilidad: Nivel D.

Estos resultados se consideran de relevancia, ya que indican que, en las áreas de Ciencias Humanas y Sociales, la comunidad científica tiene una percepción del concepto de la calidad de una publicación (al menos en el caso de las indexadas en el JCR) similar al de los investigadores de las áreas experimentales. En otras palabras, los investigadores asocian calidad a visibilidad internacional. Este hallazgo se opone a la creencia comúnmente extendida de que, en estas áreas, la calidad se ve determinada más por cuestiones intrínsecas a los trabajos científicos que por cuestiones de visibilidad o impacto en el resto de la comunidad científica.

Como resultado final del trabajo, se muestra únicamente, a modo de ejemplo y por motivos de limitación de espacio, el listado correspondiente al campo de Ciencias Socia-



**Figura 8**  
**Visibilidad de las revistas incluidas en los listados dependiendo del nivel de calidad**



les (tabla IX). Este campo está integrado por las revistas de las áreas de antropología social, ciencia política y de la administración, estadística e investigación operativa, periodismo, sociología, trabajo social y servicios sociales y geografía humana.

Las tablas completas de las revistas de los restantes campos pueden consultarse en la siguiente dirección de Internet: [http://www.ucua.es/ucua/id\\_plan.html](http://www.ucua.es/ucua/id_plan.html) (7).

**Tabla IX**  
**Listado final de revistas con asignación de calidad (A: máxima; D: mínima)**  
**Ciencias Sociales**

Número	Título de la revista	Nivel de calidad A: máxima D: mínima
1	Acta Política	B
2	Acta Sociológica	B
3	Actes de la Recherche en Sciences Sociales	B
4	Agricultura y Sociedad	C
5	Alisios	D
6	Ambitos	D
7	América Latina Hoy	C
8	American Journal of Sociology (AJS)	A
9	American Anthropologist	A
10	American Communication Journal	A
11	American Economic Review	A

**Tabla IX**  
**Listado final de revistas con asignación de calidad (A: máxima; D: mínima)**  
**Ciencias Sociales (continuación)**

<i>Número</i>	<i>Título de la revista</i>	<i>Nivel de calidad</i> A: máxima D: mínima
12	American Ethnologist	A
13	American Journal of Political Science	A
14	American Political Science Review	A
15	American Politics Quaterly	B
16	American Sociological Review	A
17	Anales de Geografía	C
18	Anales de Geografía, Universidad Complutense de Madrid	C
19	Analise Social	C
20	Analisi	D
21	Annales de Géographie	A
22	Annals of AAG	A
23	Annual Review of Anthropology	A
24	Annual Review of Political Science	A
25	Annual Review of Psychology	A
26	Annual Review of Sociology	A
27	Anthropologica	B
28	Anthropological Quaterly	A
29	Anthropos	C
30	Antipode	C
31	Antropología	D
32	Antropología, Revista de Pensamiento Antropológico y Estudios Etnográficos	D
33	Archives Europeenes de Sociologie	B
34	Australian Journal of Comunicacion	B
35	Boletín de la Asociación de Demografía Histórica	C
36	Boletín de la Asociación de Geógrafos Españoles	C
37	Boletín del Instituto Andaluz del Patrimonio Histórico (IAPH)	D
38	British Journal of Political Science	A
39	British Journal of Sociology	A
40	Bulletin of Science, technology and society	B
41	Bulletin of the Psychonomic Social	C
42	Cahiers de Géographie du Québec	C
43	Canadian Journal of Communication	B
44	Canadian Journal of Political Science	B
45	Canadian Review of Studies in Nationalism	C
46	Central European Political Science Review	D
47	Ciudad y Territorio	C
48	Communication & Education	B
49	Communication Law and Policy	A
50	Communication Monographs	B
51	Communication Monographs	B
52	Communication Reports	B
53	Communication Research	B
54	Communication Theory	A
55	Communications. The European Journal of Communication Reserach	B
56	Comparative Politics	A
57	Comparative Studies in Society and History	B
58	Comunicación y Sociedad	D

**Tabla IX**  
**Listado final de revistas con asignación de calidad (A: máxima; D: mínima)**  
**Ciencias Sociales (continuación)**

Número	Título de la revista	Nivel de calidad A: máxima D: mínima
59	Crerios (Revista de Pensamiento Político y Social. Instituto de Estudios Políticos y Sociales)	D
60	Critique of Anthropology	B
61	Cuadernos de Geografía	C
62	Cuadernos geográficos de la Universidad de Granada	D
63	Cultural Anthropology	C
64	Current Anthropology, Journal of Science of Man	A
65	Democratization	C
66	Demófilo. Revista de Cultura Tradicional de Andalucía (Sevilla)	D
67	Dialectical Anthropology	B
68	Discoure and Society	B
69	Dissent	B
70	Documentación Social	D
71	Documentos de Trabajo del Centro de Investigaciones Sociales	D
72	Documents D'Anàlisi Geogràfica	D
73	Doxa	D
74	East European Politics and Societies	C
75	Eastern Anthropology	B
76	Economía y Sociología del Trabajo	C
77	Economic Development, Culture and Change	C
78	Economic Geography	C
79	Economic History Review	A
80	Economies et Sociétés (CNRS)	B
81	Economistas	B
82	Educación y Sociedad (Akal)	D
83	Educational Research	B
84	Electoral Studies	A
85	Environment and Planning	B
86	ERIA: Revista de Geografía	B
87	Espace, Population et Sociéte	B
88	Estadística Española	C
89	Estudios de Historia Social	C
90	Estudios Geográficos	B
91	Estudios Territoriales	B
92	Estudios Turísticos	D
93	Ethnic and Racial Studies	C
94	Ethnologie Française	B
95	Ethnology	B
96	Etnografía Española	D
97	Etudes Rurales	B
98	EURE ( Revista Latinoamericana de Estudios Urbanos y Regionales)	C
99	European Journal of Communication	B
100	European Journal of Cultural Studies	B
101	European Journal of Disorders Communication	D
102	European Journal of Operational Research	C
103	European Journal of Political Research	A
104	European Union Politics	B
105	Foreign Affairs	C

**Tabla IX**  
**Listado final de revistas con asignación de calidad (A: máxima; D: mínima)**  
**Ciencias Sociales (continuación)**

<i>Número</i>	<i>Título de la revista</i>	<i>Nivel de calidad</i> A: máxima D: mínima
106	French Politics and Society	D
107	French Review of Communication	B
108	Fundamentos de Antropología	D
109	Gazette	A
110	Gender and Society	B
111	Geocrítica	C
112	Geographical Journal	C
113	Geographical Review	B
114	Geographicalia	C
115	GeoJournal, An Internacional Journal of Physical, Biological, ...	B
116	German Politics and Society	D
117	Gestión y Análisis de Políticas Públicas	D
118	Governance	C
119	Government and Opposition	C
120	Grial (Revista Galega de Cultura)	D
121	Harvard International Journal of Press	A
122	Health Communication	A
123	Historia Contemporánea	D
124	Historia Social	D
125	Historia, Antropología y Fuentes Orales	C
126	Historial Journal of Film, Radio and Television	A
127	Historical Journal of Communication	A
128	Homme, L'. Revue Française d'Anthropologie	A
129	Huelva en su Historia	D
130	Human Communication Research	A
131	Human Ecology	B
132	Information Economics and Policy	A
133	Inguruak - Revista vasca de sociología y Ciencia política	D
134	Internacional Journal of Game Theory	B
135	Internacional Journal of Industrial Organization	B
136	International Journal of Cultural Studies	A
137	International Journal of Media Management	A
138	International Journal of Public Opinion Research	A
139	International Migration Review	A
140	International Political Science Review	C
141	International Social Science Journal	C
142	Investigaciones Geográficas	C
143	Isegoría	C
144	Italian Politics, a Review	D
145	Javnost. The public	B
146	Journal of Advertising	B
147	Journal of Advertising Research	A
148	Journal of Anthropological Research	B
149	Journal of Business and Technical Communication	A
150	Journal of Communication	B
151	Journal of Conflict Resolution	C
152	Journal of Democracy	C
153	Journal of Educational Media	A

**Tabla IX**  
**Listado final de revistas con asignación de calidad (A: máxima; D: mínima)**  
**Ciencias Sociales (continuación)**

Número	Título de la revista	Nivel de calidad A: máxima D: mínima
154	Journal of Forecasting	C
155	Journal of Human Evolution	A
156	Journal of Latin American Studies	C
157	Journal of Marriage and the Family	B
158	Journal of Mass Media Ethics	A
159	Journal of Media Economics	A
160	Journal of Peace Research	B
161	Journal of Peasant Studies	B
162	Journal of Policy Modeling	C
163	Journal of Politics	A
164	Journal of Public Relations Research	A
165	Journal of Risk and Uncertainty	B
166	Journal of Rural Geography	C
167	Journal of the Polynesian Society	B
168	Journalism and Communication Monographs	A
169	Journalism History	A
170	Journalism Quaterly	A
171	Journalism Quaterly	A
172	Journal of Broadcasting and Electronic Media	A
173	Kobie (Antropología cultural)	D
174	L'Espace Géographique	B
175	Landscape and Urban Planning	C
176	Leviatán	D
177	Man (Royal Anthropological Institute)	A
178	Man in India	B
179	Management Communication Quaterly	A
180	Media Culture and Society	A
181	Media, Culture and Society	A
182	Mediterranean Politics	D
183	Méditerranée	B
184	Midwest Journal of Politics Science	C
185	Migraciones Internacionales (www.colef.mx)	B
186	Migraciones(Universidad de Comillas)	D
187	New Left Review	A
188	New Media and Society	A
189	Objets et Mondes M. De L'Homme (Francia)	D
190	Oceania	B
191	Papeles de Economía (Funcas)	B
192	Papeles de Geografía	C
193	Papeles de Geografía. Universidad de Murcia	D
194	PAPERS, Revista de Sociología	C
195	Paralelo 37 de la Diputación de Almería	D
196	Party Politics	A
197	Pole Sud	D
198	Polis	D
199	Política y Sociedad	C
200	Political Communication	A
201	Political Studies	A

**Tabla IX**  
**Listado final de revistas con asignación de calidad (A: máxima; D: mínima)**  
**Ciencias Sociales (continuación)**

<i>Número</i>	<i>Título de la revista</i>	<i>Nivel de calidad</i> A: máxima D: mínima
202	Political Theory	A
203	Político	D
204	Problems of Communism	C
205	Progress in Human Geography	A
206	Public Opinion Quaterly	B
207	Public Relations Review	A
208	Publius, The Journal of Federalism	C
209	Quaterly Journal of Speech	B
210	Quderni dell'Osservatorio Elletorale	C
211	Race and Class	C
212	Research in Economic Anthropology	A
213	Reseaux	B
214	Rev. Anthropologica	D
215	Revista andaluza de administración pública	D
216	Revista Andina	D
217	Revista de Antropología Social	C
218	Revista de Ciencias de la Información	C
219	Revista de Ciencias Sociales	D
220	Revista de Dialectología y Tradiciones Populares (CSIC)	B
221	Revista de Estudios Agrosociales	B
222	Revista de Estudios Andaluces	D
223	Revista de Estudios Islámicos	C
224	Revista de Estudios Políticos	C
225	Revista de Estudios Regionales	C
226	Revista de Estudios Territoriales	C
227	Revista de Geografía	C
228	Revista de Geografía, Universidad de León	D
229	Revista de Gerontología	C
230	Revista de Historia Económica	B
231	Revista de Historia Industrial	B
232	Revista de Indias (CSIC)	B
233	Revista de Investigaciones Sociológicas	A
234	Revista de las Cortes Generales	D
235	Revista de Sociología	C
236	Revista Española de Ciencia Política	B
237	Revista Española de Documentación Científica	A
238	Revista Española de Investigaciones Sociológicas (REIS)	A
239	Revista Estudios Políticos: Centro Estudios Constitucionales	C
240	Revista Estudios Regionales	C
241	Revista Internacional de Sociología	B
242	Revista Mexicana de Sociología	C
243	Revue Française de Science Politique	C
244	Revue Géographique des Pyrénées et du Sud-Ouest	B
245	Royal Anthropological, Institute of Great Britain and Ireland, Journal	B
246	Semiosfera	D
247	Sistema, Revista de Ciencias Sociales	C
248	Smithsonian Contributions to Anthropology	C
249	Social Anthropology, Journal of E.A.S.A.	A

**Tabla IX**  
**Listado final de revistas con asignación de calidad (A: máxima; D: mínima)**  
**Ciencias Sociales (continuación)**

<i>Número</i>	<i>Título de la revista</i>	<i>Nivel de calidad</i> A: máxima D: mínima
250	Social Compass	C
251	Social Choice and Weifare	C
252	Social Networks	B
253	Social Problems	B
254	Social Science Information/Information sur les Sciences Sociales	B
255	Socialist Review	C
256	Sociología del Trabajo	C
257	Sociologia Ruralis	B
258	Sociologie Rurales, París	C
259	Sociology of Education	A
260	Sociology, the Journal of the British Sociological Association	A
261	Studies in Communication Sciences	A
262	Studies in Cultures, Organizations and Societies	B
263	Telcommunications Policy	A
264	Telecommunications Policy	C
265	Telematics and Informatics	A
266	Television and New Media	A
267	Telos. Cuadernos de Comunicación, Tecnología y Sociedad	C
268	The Information Society	A
269	Theory and Decision	C
270	Theory and Society	B
271	Trabajo. Revista Andaluza de Relaciones Laborales	D
272	Urban Geography	C
273	Western Journal of Communication	B
274	World Politics	A
275	Written Communication	B
276	ZER. Revista de Estudios de Comunicación	C
277	Zona Abierta	C

### Principales limitaciones de los listados de revistas

En primer lugar, debe resaltarse que los listados de revistas son limitados en el número de revistas incluidas en los mismos. Los autores consideran que no podría haberse evitado utilizando una metodología alternativa, ya que, sea cual fuere la fuente de revistas utilizada, siempre existirían revistas no incluidas, consecuencia de las limitaciones de los diferentes listados disponibles. En un apartado posterior del presente artículo se propone un sistema para solventar la limitación descrita.

En cuanto a las valoraciones asignadas a las revistas de forma individual, se encuentran los siguientes fenómenos merecedores de un análisis más detenido:

- Revistas con alto nivel de visibilidad ISI valoradas en el modelo con índices bajos de calidad. Se corresponde con un subconjunto especial de revistas que, estando originalmente indexadas en las bases de datos del ISI, son valoradas en el mode-

lo con un bajo nivel de calidad. Es el caso concreto de las 38 revistas identificadas como incluidas en el JCR y presentes en el grupo D de los listados.

- Revistas con bajo nivel de visibilidad ISI, valoradas en el modelo con índices altos de calidad (en este punto sería muy interesante poder analizar la visibilidad internacional de las revistas incluidas en los grupos A y B de los listados, cuestión que no se aborda en el presente trabajo, pero que se tiene previsto abordar en siguientes desarrollos del mismo).

### **Revisión de los listados de revistas y líneas futuras de acción**

Actualmente se está trabajando en el planteamiento de un sistema de revisión de los listados expuestos, tanto para incluir nuevas revistas como para modificar la calidad de las revistas ya incluidas en los listados, que posibilite la utilización continuada de los mismos en diversos sistemas de evaluación de la actividad investigadora. Se plantean varias alternativas:

- Utilizar la evaluación por expertos de aquellas revistas sugeridas por la comunidad científica (para tal fin se ha establecido un sistema público y abierto para que la comunidad científica proponga la inclusión o modificación del nivel de calidad de una revista y aporte los indicios de calidad en los que se apoye la propuesta). La principal dificultad de este sistema son los criterios que han de seguirse para seleccionar a los distintos expertos en los distintos campos científicos.
- Utilizar sistemas como el análisis de citas para calificar de forma directa las revistas. La principal limitación de estos sistemas es la ya mencionada insuficiente cobertura de la producción científica española por parte de las bases de datos del ISI. No obstante, el hecho de que distintos niveles de los listados tienen distinto factor de impacto es un hecho que puede servir de base para futuras líneas de acción.
- Utilizar sistemas mixtos. Son varias las posibilidades planteadas:
  - Utilizar sistemas de citas para proporcionar criterios de juicio a los distintos expertos sobre la calidad de una determinada publicación.
  - Utilizar sistemas de citas para seleccionar a los expertos de las disciplinas científicas, de manera que sean dichos expertos los que puedan juzgar la calidad de las distintas revistas a petición de la comunidad científica.
  - Utilizar sistemas que integren las valoraciones emitidas por los expertos y los resultados de los análisis de citas realizados.

Tras la elección de la alternativa metodológica más apropiada, se estará en disposición de mantener actualizados los listados de revistas, lo que posibilitará su utilización en diferentes evaluaciones de la actividad investigadora.

### **Conclusiones finales**

Como primera conclusión, cabe indicar que los listados de revistas elaborados están dotados de una alta fiabilidad, como lo demuestra la coherencia de los distintos análisis realizados.



Como segunda conclusión, hay que indicar que la presente experiencia se plantea con un objetivo de actualización periódica y constante. Las acciones de mejora descritas ayudarán sin duda a la deseable actualización y mejora de la fiabilidad de los listados de revistas.

En tercer lugar, el hecho de que en líneas generales los investigadores de las áreas de Ciencias Humanas y Sociales asocien calidad de la revista con visibilidad (al menos en las revistas indexadas en el JCR) constituye una novedad respecto a lo que habitualmente se asumía en estos campos. Muchos de los investigadores de estas áreas argumentaban que no se producía esta correspondencia, y utilizaban este argumento para oponerse a las evaluaciones basadas en los análisis de citas. La información derivada del presente estudio aclara la situación respecto a aquel punto.

Por último, se debe indicar que, según el criterio de los autores, es deseable que la presente experiencia se integre con otras llevadas a cabo en ámbitos distintos (por ejemplo recuentos de publicaciones realizados, experiencias que tratan de analizar la calidad de las distintas aportaciones científicas, etc.) con el objetivo de conseguir un sistema integral de evaluación de la investigación científica. La evolución de las nuevas tecnologías de la información no hará sino ayudar en este proceso, al facilitar la recogida y tratamiento on-line de la información.

## **Bibliografía**

1. ALCAIN, M. D. Índices de impacto de las revistas españolas de ciencias sociales (biblioteconomía y documentación, psicología, psiquiatría y urbanísticas y ordenación del territorio) a partir del análisis de las revistas mejor valoradas por los pares. <http://www.cindoc.csic.es/info/informecs2003.doc>, 2003.
2. ROMÁN, A. Índices de impacto de las revistas españolas de antropología, arqueología y prehistoria, historia de América, lengua española y filologías griega y latina. <http://www.cindoc.csic.es/info/informehum2003.doc>, 2003.
3. GENERALITAT DE CATALUNYA. Comissió Interdepartamental de Recerca i Innovació Tecnològica (CIRIT). *Avaluació de la Recerca en Humanitats i Ciències Socials*. Barcelona, 1999.
4. AEDEM BIBLIOMÉTRICA. Índice de citas de Revistas de Economía de la Empresa (ICREE), 2003, num. 1.
5. VIDAL, F.J.; QUINTANILLA, M.A. PNECU. Clasificación de las publicaciones en las áreas de Ciencias Sociales y Humanidades. Informe Final, 1996.
6. LOPEZ, A.J. *Innovaciones en la evaluación y mejora de la investigación científica: Una perspectiva institucional*. Tesis doctoral, 2001.
7. LOPEZ, A.J. Listados de revistas científicas en las áreas de Ciencias Humanas y Sociales de la UCUA. [http://www.ucua.es/ucua/id\\_plan.html](http://www.ucua.es/ucua/id_plan.html), 2004.

## ANEXO

**Modelo de encuesta utilizado como base para obtener la primera estimación de calidad de las distintas revistas (se expone como ejemplo la primera página de la misma)**



### VALORACIÓN DE LAS PUBLICACIONES CIENTÍFICAS EN ÁREAS DE CIENCIAS HUMANAS Y SOCIALES



**3 SEJ**

NOMBRE DEL RESPONSABLE DEL GRUPO \_\_\_\_\_  
CÓDIGO DEL GRUPO DE INVESTIGACIÓN:  EMAIL \_\_\_\_\_  
PONENCIA DEL PAI: SEJ

#### **OBJETO DEL ESTUDIO**

Lograr una clasificación de las publicaciones en las áreas humanas y sociales en tres grupos de calidad alta, media y baja, como contrapartida al índice de impacto empleado en las áreas científico-técnicas, mediante la opinión contrastada y científicamente tratada de expertos en Andalucía.

#### **CONFIDENCIALIDAD**

Los datos y las opiniones individualizadas de cada encuesta serán totalmente confidenciales. Los resultados a diseminar serán, en todo caso, globalizados.

#### **PROCEDIMIENTO**

- 1) Realización de la encuesta formulada a los coordinadores de los grupos de investigación de las ponencias SEJ y HUM del PAI.
- 2) Procesado de los datos según criterios estadísticos rigurosos.
- 3) Evaluación de los resultados por un grupo de expertos andaluces.
- 4) Establecimiento de una ordenación de las publicaciones en tres categorías.
- 5) Revisión bianual de la situación.

#### **INSTRUCCIONES PARA LA PRESENTE ENCUESTA**

- 1) Marque **sólo** una casilla para cada aspecto consultado, sin sobrepasar los bordes de cada casilla, de la forma siguiente:  .
- 2) Indique el **área de conocimiento** de la mayoría de los miembros de su grupos de investigación (MARQUE SÓLO UNA CASILLA):

1 SOC ANTROPOLOGÍA SOCIAL <input type="checkbox"/>	4 SOC PERMISO <input type="checkbox"/>
2 SOC CIENCIA POLÍTICA Y DE LA ADMINISTRACIÓN <input type="checkbox"/>	5 SOC SOCIOLOGÍA <input type="checkbox"/>
3 SOC ESTADÍSTICA E INVESTIGACIÓN OPERATIVA <input type="checkbox"/>	6 SOC TRABAJO SOCIAL Y SERVICIOS SOCIALES <input type="checkbox"/>

- 3) Indique para **AQUELLAS PUBLICACIONES QUE CONOZCA**, marcando el correspondiente casillero:
  - 3.1. **Vinculación** al área de conocimiento (A: alta; B: baja).
  - 3.2. **Características de la publicación**, tanto en lo referido al ámbito de la misma como a la existencia o no de censores.
  - 3.3. **Valoración** que a su juicio merece la publicación, considerando 1 como muy baja calidad y 5 como muy alta calidad.

Rogamos **no valore** aquellas publicaciones que **no conozca**.

- 4) Una vez completada la encuesta, introducirla en el sobre franqueado que se adjunta y enviarla vía correo ordinario.

REVISTAS A VALORAR (Deje en blanco aquellas que NO conozca)	Vinculación al área de conocimiento		CARACTERÍSTICAS PUBLICACIÓN					VALORACIÓN DE CALIDAD				
	Alta	Baja	1) Regional/local			1) Sin censores		1: MUY BAJA 2: BAJA 3: MEDIA 4: ALTA 5: MUY ALTA				
			2) Nacional		3) Internacional	2) Con censores						
1. Administración de Andalucía	A	B	1	2	3	1	2	1	2	3	4	5
2. Agricultura y Sociedad	A	B	1	2	3	1	2	1	2	3	4	5
3. American Political Science Review	A	B	1	2	3	1	2	1	2	3	4	5
4. Anthropologica	A	B	1	2	3	1	2	1	2	3	4	5
5. Anthropos	A	B	1	2	3	1	2	1	2	3	4	5
6. Antropología	A	B	1	2	3	1	2	1	2	3	4	5
7. Anuario de Sociología y Psicología Jurídicas	A	B	1	2	3	1	2	1	2	3	4	5
8. Anuario del Instituto de Estudios de Historia Social, Tandil, Argentina	A	B	1	2	3	1	2	1	2	3	4	5
9. Applied Economics	A	B	1	2	3	1	2	1	2	3	4	5
10. Arte, Individuo y Sociedad	A	B	1	2	3	1	2	1	2	3	4	5
11. Boletín de Estudios Económicos de la U. de Deusto	A	B	1	2	3	1	2	1	2	3	4	5
12. Boletín de la Asociación de Demografía Histórica	A	B	1	2	3	1	2	1	2	3	4	5
13. Boletín de la Sociedad Mexicana de Geografía y Estadística	A	B	1	2	3	1	2	1	2	3	4	5
14. Bulletin of the Psychonomic Social	A	B	1	2	3	1	2	1	2	3	4	5
15. Cahiers de Philosophie politique et juridique	A	B	1	2	3	1	2	1	2	3	4	5
16. Colloques Phytosociologiques	A	B	1	2	3	1	2	1	2	3	4	5
17. Comunicación y Sociedad	A	B	1	2	3	1	2	1	2	3	4	5
18. Control	A	B	1	2	3	1	2	1	2	3	4	5
19. Coyuntura Turística	A	B	1	2	3	1	2	1	2	3	4	5
20. Cuadernos de Actualidad	A	B	1	2	3	1	2	1	2	3	4	5
21. Cuadernos de Realidades Sociales	A	B	1	2	3	1	2	1	2	3	4	5
22. Cuadernos de Sección: Sociedad, Ciencia y Tecnol.	A	B	1	2	3	1	2	1	2	3	4	5
23. Cybernetics and Systems	A	B	1	2	3	1	2	1	2	3	4	5
24. Documentación Social	A	B	1	2	3	1	2	1	2	3	4	5
25. Documentos de Trabajo del Centro de Investigaciones Sociales	A	B	1	2	3	1	2	1	2	3	4	5
26. Econométrica	A	B	1	2	3	1	2	1	2	3	4	5
27. Economía y Sociología del Trabajo	A	B	1	2	3	1	2	1	2	3	4	5
28. Economic Systems Research	A	B	1	2	3	1	2	1	2	3	4	5
29. Economies et Societés (CNRS)	A	B	1	2	3	1	2	1	2	3	4	5
30. Educación y Sociedad	A	B	1	2	3	1	2	1	2	3	4	5
31. Educación y Sociedad (Akal)	A	B	1	2	3	1	2	1	2	3	4	5
32. Eres (Antropología)	A	B	1	2	3	1	2	1	2	3	4	5
33. Estadística Española	A	B	1	2	3	1	2	1	2	3	4	5
34. Estudios de Historia Social	A	B	1	2	3	1	2	1	2	3	4	5
35. Estudios Políticos, Universidad Complutense	A	B	1	2	3	1	2	1	2	3	4	5
36. Estudios sobre el mensaje periodístico	A	B	1	2	3	1	2	1	2	3	4	5
37. Estudios Turísticos	A	B	1	2	3	1	2	1	2	3	4	5
38. European Journal of Communication	A	B	1	2	3	1	2	1	2	3	4	5
39. European Journal of Gerontology	A	B	1	2	3	1	2	1	2	3	4	5
40. European Journal of Operational Research	A	B	1	2	3	1	2	1	2	3	4	5