

GELENEKSEL ANTAKYA KONUTLARINDA AHŞAP KULLANIMI

Mehmet Soysal¹, Kubulay Çağatay^{1,*}, H.İsmail Kesik²

¹Milli Eğitim Bakanlığı, İncirli Mesleki ve Teknik Anadolu Meslek Lisesi, Mobilya ve İç Mekan Tasarımı Alanı, Ankara, Türkiye

²Kastamonu Üniversitesi, Orman Fakültesi Orman Endüstri Mühendisliği Bölümü, Kastamonu, Türkiye

soysal@fetalab.com, *kubulaycagatay@hotmail.com, hismailkesik@kastamonu.edu.tr

Özet

Geleneksel Antakya konutları iç mekan donatı elemanlarında ahşabın yoğun olarak kullanıldığı görülmektedir. Değişik kültürlerin etkisinde kalan geleneksel Antakya konutlarında pencereler, kapılar, duvarlar, dolaplar ve tavanlar değişik tekniklerle işlenmiş ahşap elemanlarla donatılmıştır. Ahşap işleme tekniğinin birçoğunun uygulandığı ahşap iç mekan donatı elemanlarının konutlara ayrı bir değer kattığı görülmüştür. Ancak, geleneksel Antakya konutlarının koruma altına alınmış olmasına rağmen tam anlamıyla korunamadığı görülmüştür. Kültürel varlıklarımızın bu koşullarda bu güne kadar ulaşmış olmasından dolayı kendimizi şanslı saymamız ve bu şansı kaybetmeden iyi değerlendirerek kalan bu kültürel varlıklarımıza gereken hassasiyeti göstermemiz gerekmektedir.

Anahtar kelimeler: Geleneksel konut, iç mekan donatı elemanları, ahşap kullanımı, kültürel varlık.

USE OF WOOD IN TRADITIONAL ANTAKYA HOUSING

Abstract

It is seen that, wood is commonly used as interior structure material in traditional Antakya houses. Remained under the influence of different cultures in Antakya housing traditional windows, doors, walls, cabinets and ceilings are adorned with wooden elements with different techniques. Wood processing with regard to the implementation of many elements of the wooden interior reinforcement technique has been shown to adding value. Traditional Antakya houses are under protection, but could not be fully protected. However, Traditioal Antakya houses which are our cultural heritage, reached

so far in these conditions we should think our selves lucky, and we must be more sensitivity to protect our cultural assets.

Key Words: Traditional housing, interior equipment elements, wood use, cultural heritag

1.Giriş

İnsanlar, doğal ve yapay çevre içindeki yaşamlarını sürdürebilmek için korunma, barınma ve güvenlik gibi önemli gereksinimlerini karşılamak zorundadır [1].Toplumları toplum yaparak kendisi kılan, sahip olduğu kültürel değerler, yıllardır süregelen gelenekler ve bugününü inşa eden uzun bir geçmiştir. Toplumların geleneksel davranışlarının en somut göstergesi geleneksel konut kültürleri yani ev mimarileridir. Geleneksel mimarisini koruyabilmiş kültürler sayılabilecek kadar azdır [2].

Taşınmaz kültür varlıkları, ait oldukları toplumun kültürel, sosyal ve ekonomik değerlerini veya gelişmişlik düzeyini gösteren, geçmişten bugüne fiziksel ortama bağlı olarak tanımlanan maddi kültür öğeleri olarak uygarlığın ortak kalıntılarıdır [3]. İnsanın bütün faaliyetlerinde olduğu gibi, evin inşasında da doğal çevre faktörleri etkili olmaktadır [4].

Geleneksel konutlar, insanın geçmişten günümüze biriktirerek getirdiği kültürel birikimin ve komşu kültürlerle olan etkileşiminin sonucu olarak ortaya çıkan kültürün maddi öğelerinin gösterilebilecek en güzel şekillerinden birisidir [5].

Anadolu'da çok farklı kültürlerin yaşam bulması ve iklimlerin getirdiği özellikler, yöresel olarak farklı malzemelerin kullanılmasını gerektirmiştir. Bu farklılık, Doğu Karadeniz'de ahşap taşıyıcı iskeletli mimari, Akdeniz'de kübik taş mimarisi, Güneydoğu Anadolu'da taş, Orta Anadolu'da taş-kerpiç, İç Ege'de zemin katı taş üst katlar ahşap taşıyıcılı dolgu malzeme kullanımı şeklinde kendisini göstermektedir [6].

M.Ö. 4500'den başlayarak yerleşimlere sahne olan Antakya; Subari, Sümer, Akad, Babil, Midani, Asur, Pers, Roma, Bizans, Arap, Selçuklu, Artuklu ve Osmanlı dönemine ilişkin birçok yapıyı bünyesinde harmanlayabilmiş bir özellik taşımaktadır. Bütün bu medeniyetlerin oluşturduğu değerler bu topraklarda yaşayan insanlar da hoşgörüyü hakim kılmış ve kültürlere saygılı olma noktasında hareket etme özelliği kazandırmıştır. Kültürlere gerekli özen ve itinanın gösterilmediği günümüzde Antakya geleneksel konutlarının

irdelenmesi kültürel değerlerin toplum yaşantısı açısından ne denli önemli bir katkıya sahip olduğunu ortaya koyacağına inanılmaktadır [2].

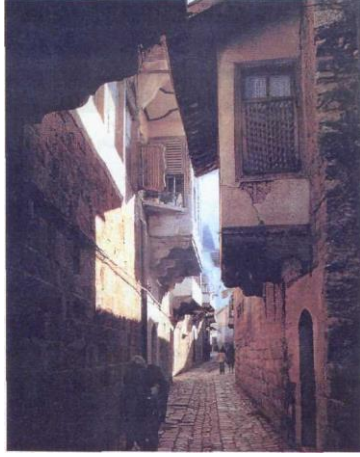
Geleneksel Türk konutlarında kullanılan ahşap elemanlar genellikle basitçe işlenmektedir. Hatta bazı örneklerde özellikle de döşeme kirişlerini destekleyen ana kirişlerin dairesel kesitli olarak kullanıldığı da görülmektedir [7]. Yapıda yapay mekânı örten öge çatı, örtüyü taşıyan ve iç mekânı dış ortamdan ayıran düşey öge ise duvarlardır. Duvarlarda, bölümlerin birbirine bağlanması, iç mekâna ışık ve hava sağlanması amacıyla oluşturulan boşluklar ve onları denetlemek üzere görevlendirilen hareketli öğeler; kapı ve pencere olarak tanımlanmaktadır [8].

Çağdaş mimari; ancak geleneksel mimari mirasları koruyup, onlara sahip çıkarsak, sağlam bir temeli hakkıyla koruduktan sonra onun üzerine kurulabilir. Kentleşmede birtakım ilkelere, eski kent kimliğine önem verilmediği gözlenmektedir. Yeni yapıların; kentteki geleneksel mimari örneği konut ve anıtsal yapıların, estetik değerlerini bozan, geliştirmeyen tasarımlar olduğu ve özellikle eskilerin yıkılarak yerine yenilerinin yapıldığı da bir gerçektir. Antakya geleneksel konutlarının günümüze kadar gelebilen ve bölgenin özelliklerini taşıyan iç mekan donatı elemanlarının özelliklerin ortaya çıkartarak kültürel mirasımızın izlerini gelecek kuşaklara aktarma noktasında yapılabileceklerin değerlendirilmesi gerekmektedir.

2. Mimari Cephe Elemanları

2.1. Cumba

Zemin katın sağır olan dış duvarlarının doğal yol planını izleyerek oluşturduğu plan şekline karşın üst kat "cumba ve şahnişin" adı verilen çıkmalarla genişleyerek rasyonel bir plana sahip olmuştur. Böylece uygun yönlendirmelerle kare veya kareye yakın planlı odalar yaratmak mümkün olmuştur. Cumba, avlu katının içe dönük yaşamının aksine, evin dış dünya ile ilişki kurduğu mekanlar olarak göze çarpmaktadır. Karşılıklı iki evin cumba şeklindeki çıkmalarının birbirlerine çok yakın olması pencerelerden komşuluk ilişkilerinin farklı boyutlarda gerçekleşmesini sağlamıştır. Bunun yanı sıra alt kat duvarlarını yağmurdan koruma özelliği de göstermektedir (Resim 2.1) [9].



Resim 2.1



Resim 2.2

2.2. Saçak

Çatı saçaklarında malzeme olarak ahşap kullanılmıştır. Saçaktaki dikine çıtalarla bölünmeler, bu çıtaların saçak köşelerinde yelpaze gibi açılarak iç veya dışa doğru bir noktada toplanmasıyla oluşturduğu formlar, saçığın, yapının dış görünüşüne estetik açıdan da ayrı bir değer katması sağlanmıştır [9] (Resim 2.2).

2.3. Pencereleler

İnsan, doğaya ne kadar bağlı olsa da, inanış ve gelenekleri, onu kendi içine kapalı bir konut oluşturmaya yönlendirmiştir. Ancak bu, yine de katı bir yaklaşım olarak görülmemelidir. Bir konutta dış dünyayla bağlantılar, değişik yapı elemanlarıyla sağlanmıştır. Sokağa taşan cumbalar, geniş iç bahçe ve avlular bunun en somut göstergesidir. Ayrıca evin iç mekanları da, insana huzur ve ferahlık verecek şekilde yüksek tavanlı ve bol pencereli olarak tasarlanmıştır. Böylece mekanlara hem daha çok doğa ışık sağlanmış, hem de dışarıyla ilişkisi kesilmemiştir.

Pencereler, evin konstrüksiyonuna göre çeşitli biçimlerde yapılmışlardır. Ancak, ölçüleri ve boyutları, çok farklı iklim bölgeleri olmadıkça pek değişmez. Belli parçaları vardır. Dıştan içeriye doğru sıralarsak: Dışta iki yana doğru açılan ahşap kepenkler, ahşap bir kafes ya da demir parmaklık, camlı çift kanatlar (Resim 2.3.).

Pencere boyutları diğer bütün mekan elemanları gibi insana göre ve onun en rahat kullanımını sağlayacak biçimde ayarlanmıştır. Tepe pencereleri dışındaki oda pencereleri, yaklaşık 1/2 oranında, 80 cm genişliğinde ve 120 -150 cm yüksekliğindedir. Geç dönemlerde ve daha çok büyük evlerde, bu ölçüler maksimum 100 cm genişlik ve 200 cm yüksekliğe kadar artmıştır. Odalarda genelde 3 ya da 4 pencere bulunmakla beraber, sokağa

tařan odalarda kőőe pencereleri de yapılmıřtır. BŸyŸk ev ve konaklarda, oda bŸyŸklŸgŸyle dođru orantılı olarak, 20 kadar pencere yapıldıđı bile gŸrŸlmektedir [9].

Pencere aralarındaki duvar geniřlikleri, genelde bořluđunun yarısına yakinken, pencere bořluđu ya da konstrŸksiyonun gerektirdiđi kadar duvar geniřliđi bırakılan Ÿrnekler de vardır. Pencere kanatlarının aılıřları, yatay ya da dŸőey sŸrme biimindedir. Yatay aılan pencerelerde iki ya da daha fazla kanat olur. İnsan bařı yŸksekliđini kurtaracak ŸlŸden itibaren bařlayan kanatlar, daima ieriye dođru aılır. Kesit kalınlıđı yaklařık olarak 3 cm olan kanatlar, kasa Ÿzerine bindirme yŸntemiyle oturtulur ve kasayla aynı yŸzdedirler [9].

Giyotin pencerelerin kullanılmaya bařlanması ise, XVII. yy. sonuna rastlar. Yukarı dođru sŸrŸlen kanat, ya da pencere bořluđunun yarı yŸksekliđine kadar ıkırmıř, ya biraz daha yukarı ıkararak bir kısmı duvara gŸmŸlmŸř ya da tamamen Ÿst duvar iine gŸmŸlmŸřtŸr ki bu, kullanıma bađlı olarak yaratılan mŸkemmell detayların belli bir geliřim sŸreci gŸstermesiyle gerekleřmiřtir (Resim 2.4).



Resim 2.3



Resim 2.4



Resim 2.5

Oda iindeki ahřap kullanımı, kaınılmaz olarak pencerelere de yansımıřtır. Pencerelerin etrafındaki geniř ahřap pervazlar, tŸrlŸ motiflerle sŸslŸdŸr. Pencere alınlarında, ortada bitkisel motif ŝeklinde bir gŸbek, kŸőelerinde ise gŸbek sŸsŸnŸn dŸrtte biri ŸlŸlerinde bir motif ya da stilize iek motifleri bulunur. Oda mekanının dođal ıřık dŸzeni, normal pencerelerin kepenkleri kapandıđında bile, odanın aydınlık kalabilmesi ilkesine bađlı olarak sađlanmıřtır. Bunun iin, oda faydalı kullanım alanının sınırı ŸstŸnde kalan tepe pencereleri ŸstlŸk, havale, bař pencereler tasarlanmıřtır. Ahřap kasa iine alı kayıtla, kalın kesitli duvarlarda dıřta ve ite olmak Ÿzere ift cam sistemiyle oluřturulan bu pencereler, sabit kanatlıdır. (Zaten insan boyunun ulařabileceđi yŸkseklikten daha Ÿst kotta oldukları

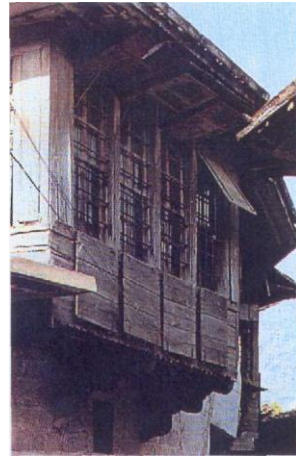
için açılmazlar.) Odaya ışık sağladıkları gibi iç yüzeydeki cama yapılan süslemelerle de oda dekoruna büyük katkıda bulunurlar [9].

Yükseklikleri ilk uygulamalarda kısa tutulurken, XVIII. yy'da normal pencere yüksekliğine ulaşmıştır. Alt ve üst pencereler arasında XVIII. yy'dan itibaren içte ve dışta raf ve saçak şeklinde silmeler uygulanmıştır. Bunlar dışta pencere ve kapakları korumak ve gölgelemeye, içte perdelerin üstünü örtmeye ve bazı ziynet eşyası yerleştirmeye yaramıştır [9]. Odanın normal pencerelerinin dış tarafına, sert ve dayanıklı ağaçtan pencere kapakları "kepenkler" yapılmıştır. Yatay ya da dikey yönde açılabilen bu kapaklar, masif ya da aynalı sistem olabilir. Masif ahşap olan kapaklar üzerine, oyma tekniği ya da boyamayla süslemeler yapılmıştır (Resim 2.5).

Pencereleri oluşturan son elemanlar, içteki camlı, çerçevesiz pencere kanadı ile dıştaki kapaklar arasındaki ahşap ya da az görülse de demir parmaklıklardır. Bu parmaklıklar, kalın daire kesitli çubukların içinden daha ince yuvarlak kesitli yatay çubukların geçirilmesiyle oluşturulmuştur. Ahşabın kolay işlenir ve dekorasyona yönelik bir malzeme olması, bu parmaklıkları bile farklı desen uygulamalarıyla bir süsleme ögesi haline getirmiştir (Resim 2.6, Resim 2.7). Yükseklikleri, pencerelerin yarı yüksekliği kadar olabildiği gibi, pencere yüksekliğinin tamamını bulduğu da görülür [9].



Resim 2.6



Resim 2.7

2.4. Dış kapılar

Sokak kapıları, hem evi dış dünyadan soyutlamak, hem de onu dış etkilerden korumak amacıyla, dayanıklılık ile şekil ve boyut açısından iç kapılara göre daha farklı yapılmışlardır. Ahşaptan yapılan bu kapılar, tek veya iki kanatlı olurlar. Kapı kanatları, kalın tahtaların yan yana getirilerek büyük başlı çivilerle üst, alt ve orta kısımlarından kuşaklarla

birleřtirilmesiyle oluřturulur (Çakma kapı). Büyük bařlı bu çiviler dıřarıdan kapı üzerinde bir motif olarak görünür. Kapı tokmakları ve tutamakları, kapı üzerindeki süs rozetleri demir veya bronzdan yapılmıřtır. İki halka řeklindeki bu tokmaklar kapıyı çalmak ve açarken çekmek amacıyla kullanılır. Menteře, gullep ve kilitleri sıcak demircilik iřidir. (Resim 2.8, Resim 2.9).



Resim 2.8



Resim 2.9

Tek kanatlı kapıların geniřlikleri 80-90 cm, çift kanatlıların 120 cm, yükseklikleri ise minimum 200 cm'dir. Kapı kanadında kullanılan ahřap malzeme, genelde çam ağacından elde edilir. Genellikle kapı kanatlarından sađdaki kullanılır. Sol kanat üzerinde dikine bir yaka vardır. Daha yüksek ve geniř kapı kanatlarında, kanatlardan biri içerisine yerleřtirilen normal boyutlu bir kanat vardır ve asıl açılan kanat odur (Enikli kapı). Evlerin kapıları madeni ve ahřap oyma süslemeleri ağısından çok zengindir [9].

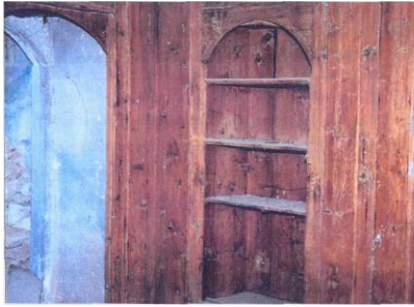
3. Geleneksel Antakya Konutlarında İ Mekan Donatı Elemanları

3.1. Döřeme

Döřemeler genellikle giriřten ve avlu katından sonra 30 ile 45 cm arasında bir yükseklik kazandırılarak yapıldığı görölmektedir. Kullanılan döřeme malzemelerinde iklim kořullarının etkisi büyük rol oynamıřtır. Sıcaklığın yüksek olması ve uzun bir zaman diliminde etkisini göstermesinden dolayı döřeme malzemeleri genellikle serinlik etkisi yaratacak mermer ve mozaik türü malzemedenden seçilmiřtir. Kullanılan bu mermer ve mozaik malzemenin de diđer i mekan donatı elemanları gibi iřlemeli ve motiflerle bezendiği görölmektedir.

3.2. Raflar ve dolaplar

Kapıdan oda mekanına girildiğinde, odanın genişliği boyunca kapalı kullanma alanları olan dolaplar, yüklükler bulunur. Dolapların ana görevleri, odada bulunan eşyaların depolanması ve korunmasıdır. Yüklük, kavukluk, tembel deliği, çubukluk, peşkirlik, lambalık, cezvelik, fincanlık, çiçeklik, feslik, değneklik, testilik gibi isimler alan bu elemanların bütün boyutları, en uygun kullanmayı sağlayacak ölçülerdedir. Kuruluşunda, fonksiyonelliği daha önemli olduğu için gereksiz süslemeden kaçınılmış olan dolapların, daha yeni örneklerinde açık alanlar, değerli eşyaları sergileme amacıyla boşluklar şeklinde düzenlenmiştir. Odanın faydalı kullanım alanının üst sınırı olan raf-sergen, oda içindeki diğer mekan elemanlarının bağlayıcısıdır. Dolap üst sınırı, kapı üst sınırı ile sonlanmıştır ve insan elinin kolayca ulaşabileceği yüksekliktedir. Dolabın biçimi, boyutu ve mekan içindeki yeri ne olursa olsun değişmeyen tek özelliği budur. Dolabın alt kısımları doğal olarak daha çok kullanılırken üst kısım, daha az kullanılacak biçimde yapılmıştır (Resim 3.1).



Resim 3.1



Resim 3.2

Dolaplar odanın birden fazla duvarında yer alabilirler. Duvar yüzeyindeki bu dolapların yüksekliği, odanın tavan yüksekliğiyle bağlantılıdır. Alçak tavanlı odalarda, döşeme ve tavan arasında kesintisiz boy dolaplar yer alır (Resim 3.2). Bu dolaplar, daha çok sıradan evlerde ve önemsiz odalarda uygulanan dolabın en yalın halidir. Amaç, dolabın sadece fonksiyonel olmasıdır.

Yüksek tavanlı odalarda, dolabın üst sınırının bittiği yerden itibaren, dolabın ön yüzüyle birlikte düz olarak tavana kadar yükselen duvar, düşey bir düzlem oluşturur ya da bittiği yerde kalan dolap, tavana kadar devam eden duvarın önünde yer alır; üstte bir girinti oluşur. Bu girinti ve boşluğun değerlendirilmesi amacıyla önüne direklikler konularak ya da tamamen kapalı bir duruma getirilerek oda yüksekliği kullanılmış olur. Bazı bölgelerimizde dolabın üstündeki bu kısma "meyvelik" adı verilir. Daha çok kentlerde görülen bu uygulamada meyvelik kapaklarla kapalı bir kutu haline getirilmiş olabileceği gibi kafes

şeklinde de olabilir. Çok kullanışlı olmasının yanı sıra süslü bir uygulamadır. Böylece dolap, temel görevinin yanında odadaki dekoratif süslemenin öne çıkarıldığı bir gösteri alanına dönüşür. Son dönemlerde dolapların kapalı alanları azalmış, değerli eşyaların sergileneceği açık raflar artmıştır. Tavan ve dolap üst sınırı arasındaki kısım -meyvelik- kapaklar, aşırı ilgi ve özenle süslenmiştir (Resim 3.3).



Resim 3.3



Resim 3.4



Resim 3.5

Dolaplar, birer plan elemanı olarak ele alındığında, oda giriş düzenini ve odaların birbirleriyle olan duvar bağlantılarını etkiledikleri görülür: Birbirine bitişik iki odanın dolapları, arada bir duvar olduğu halde sırt sırta düzenlenebilir ya da arada hiçbir ayırıcı olmadan sırt sırta gelen dolaplar, bir bütün olarak tasarlanabilir. Bazı örneklerde oda girişi, dolap düzeninin tam ortasında yer alır, böylece dolap yan duvarlardan tamamıyla koparılmış olur. Dolaplarla bir bütünlük sağlamak amacıyla diğer yan duvarlar bazen ahşapla kaplanır. Ahşap çerçevelerin arasına yerleştirilen panoların türlü tekniklerle süslenmesiyle yapılan bu kaplamalar, dolap üstlerinde kullanılır (Resim 3.4).

Yeme, yatma, hatta yıkanma fonksiyonlarını karşılayabilen odalar, yatma vakti gelince, gün içinde kaldırıldığı yüklüklerden çıkarılan döşekler, yemek yeneceği zaman yine gün boyunca saklandığı dolaplardan çıkarılan iskemle, örtü ve sinirler, odanın fonksiyonunu bir anda değiştirerek odayı yatak odası ya da yemek odası haline getirirler. Hatta büyük evlerde, bugünkü yataklar gibi yatak odalarında duran özel yatak kerevetleri bile vardır. Özel kerevetleri olmayan yataklar ise, bugün bizim bile kullandığımız sandık odası denilen odalarda saklanıp geceleri serilir.

Yıkanma işlemi için ise dolap içinde,"güsülhane" adı verilen özel bir bölüm vardır. Bazen yandaki odanın ocağının arkasına yerleştirilerek içinin sıcak tutulması sağlanan güsülhanelerde, sadece oturmaya ve su kaplarını koymaya olanak sağlayacak kadar küçük

bir alan vardır. Dolaplarda yalnız yatak, döşek, çamaşırlar saklanmaz; yiyecekler, bunların konulması için kaplar, sofralarda kullanılan bakır eşyalar, örtüler, havlular, leğenler ve ibrikler, silahlar hatta binek hayvanlarına ait koşum takımları da saklanır. Katlı raf da denilen hücre, tembel deliği ve kavukluklara ise değerli eşyalar ve çiçeklikler konur. Bu raflar genelde klasik tarzda, geç dönemlerde ise, rokoko tarzında çeşitli tekniklerle süslenmişlerdir. "Köşeleri ya oymalı veya tahta üzerine kabartma kenarlı ve nakışlıdır." Diğer bir depolama elemanı olan tereklerin üst gözlerinin kenarları, yapraklı bitki motifleriyle oyma tekniğinde süslenir. Yan kenarları da köşeliklerle bitirilir.

Dolap kapakları da, kapı kanatları gibi üzerlerinde kare ve dikdörtgen alanlar elde edilecek biçimde aynalı sistemde yapılmışlardır. Aynalar, farklı desen kurgularına olanak sağlayacak şekilde küçük tutulmuştur. Bu alanlar, ya boş bırakılmış ya da kare ve eşkenar dörtgenlerle doldurulmuştur. Köşelerde ise, stilize bitki motiflerine yer verilmiştir. Daha abartılı örneklerde, bütünüyle ahşap oyma tekniği uygulanmıştır. Bunlar, gömme ahşap tekniğiyle ve geometrik desenlerle süslenmiştir. Dolapların altında kalan 60 cm yüksekliğindeki ahşap yüzeylerde süsleme olarak boya ve nakış kullanılmıştır (Resim 3.5).

Ahşapla kaplanan duvar yüzeylerinde oluşturulan hücre - tembel deliklerinde oyma ve ajur ahşap işçiliği tekniklerinde uygulanan simetrik bitkisel süslemeler görülür. Yüklük dolaplarının bulunduğu duvar, tamamen ahşap kaplanarak, duvara gömülü nişler oluşturulur. Yüklük dolaplarının ortasında ya da yan tarafında bulunan bu nişlere "çiçeklik" de denir. Çiçeklik nişinin iki yanında, üçerli gruplar halinde "takçe-gözler" vardır. Kadınlar buralara el işlerini koyarlar. Yüklüklerin ortasındaki çiçeklikler, ahşap oyma motifli bordürlerle süslenmiştir. Bu bordürler, bazen vazodan çıkan yapraklı sarmaşıklar biçiminde nişi tamamen kaplayan bir süsleme düzenindedir. Nişin alınlığında da kıvrık dallı bir ağaç motifi vardır. Yüklük duvarının ortasında çiçekliğin dışında, kimi zaman da konsol (duvar kenarına yerleştirilen çekmeceli, yüksekçe salon mobilyası yüksekliğin tanımlanabilmesi için, konsol örnek olarak verilmiş) yüksekliğinde bir sağırılık üzerinde tavana kadar uzanan bir pano yapılmıştır. Pano, tiyatro sahnesi gibi perde tasvirleriyle çerçevelenmiş ve manzara bunun arkasında fon şeklinde boyanmıştır.

Yüklüklerin bulunduğu duvarda dolap, yüklük ve hücreler, simetrik olmasa da bir bütün oluşturacak şekilde düzenlenirler [9].

3.3. Oda kapıları

Kapı, odaya girişi düzenlediği için, odanın bir elemanı gibi düşünülebilir. Açılış yönü oda içine doğrudur ve açıldığında duvara dayanır. Dış yüzeyleri yalın ve sade olan kapıların iç yüzeyleri, oda genel dekoruna uygun olarak oldukça süslüdür. Aynalı sistemde yapılan kanatlarda yatay, dikey, bazen de diyagonal olarak yerleştirilerek geometrik bir kompozisyon meydana getiren aynaların yüzlerine oyma tekniğiyle bitkisel desenler işlenmiştir. Alınlıklarda, çıtalarla yapılan geometrik bezeme görülür (Resim 3.6).



Resim 3.6



Resim 3.7

Boyutlarının odanın mahremiyetini bozmayacak ölçüde olmasına dikkat edilerek, genişliği 80 cm, yüksekliği ise 200-240 cm gibi tutulmuştur. Kapı açıldığı zaman dış etkilerden odanın etkilenmemesi ve ev mahremiyetinin sağlanması amacıyla genelde köşe girişler tercih edilmiş, kapı önleri, oda orta alanından görüşü engelleyici bir öge ile ayrılmıştır.

Odanın kurgusu açısından kapı ve çerçevesi, odanın bütün mekan elemanlarıyla birlikte çözümlenmiştir. Odanın düşey yöndeki düzeninde faydalı alan olarak kullanılan duvar yüzeyinin üst sınırı, kapının da üst sınırınıdır. Bu sınır, genellikle odayı yatay yönde dolanan ve kapı kasasının üst başlığı ile bağlantılı olan bir raftır. Alttaki yatay bağlantı da, kapı kasasının alt başlığıyla birleşerek kapı kasasını bir çerçeve haline getirir ve oda girişinde bir eşik oluşturur. Kapı çevresinde yer alan öğelerden biri olan yükler içinde, kanadın açıldığı zaman duracağı bir yer hazırlanmıştır.

Kapı kanadının oluşumunda teknik olarak Z kuşakla çakma ya da geçme teknikleri uygulanmıştır. Daha az önemli odalarda çoğunlukla iki geniş ahşap, üç yatay kuşakla birleşerek kanat kurulur (Resim 3.7). Kanadın üst kenarı kapı pervazına göre düz ya da

değişik biçimlerde olabilir. Önemli odaların kapı kanatları, daha düşük boydaki ahşapların bir araya getirilmesiyle kurulur. Bunlara "aynalı kanat" da denir. Ayna sayısının çoğaltılmasıyla çeşitli geometrik süs düzenlen elde edilerek özgün çözümlere ulaşılmıştır.

Geçmeli ve kakmalı kanatlar, evlerde az görülür. Dış kapı gibi yapımında demir çiviler kullanılmayan iç kapılarda, bütün tablalar geçme olarak köşelerden tahta çivilerle tutturulur. Bu tablalar, gürgen gibi sert ağaçlardan yapılırken daha sonraları her tür tahtadan yapılarak boyanmışlardır.

Kapı yapımında, odanın önemine göre sofa yönünden girişte kemer, pervazda süslemeler, taç şeklinde bir başlık veya kitabeler bulunur. Böylece kapı olduğundan daha yüksek gösterilir. XVIII. yy'dan itibaren kapılar, oda pencereleriyle bir birlik oluşturmak üzere ortak raf altında tutulur ve önemlerini biraz kaybederler. Bazen tek kanadın ortasına bir bini konulmak suretiyle, iki kanat etkisi verilmek istenir. XIX. yy'dan itibaren iki kanatlı kapılar, gittikçe daha fazla, odanın önemi gözetilmeden uygulanır [9].

3.4. Tavanlar

3.4.1. Tavanların uygulama teknikleri

Tavanlar ahşap bir kirişleme sistemi üzerine, tahta kaplamasıyla yapılır. Üzerinde oluşturulmak istenen desen, ince çubuklar, oymalı göbekler ve kenarlarda bir çerçeve halindeki bordür tahtaları ile elde edilir. Bu tavanlar, tahtaların birleşme yerlerini örten ince çıtalarla küçük kareler halinde bölünür. Tavanın orta kısmı ise çıtaların altıgen ve sekizgen formlarla oluşturduğu geometrik şekillerle süslüdür. Tavan kenarları renkli, yaldızlı çiçek ve bitki motifleriyle süslenmiştir. Derin oyma tekniği ile yapılan sarkıtlarla zenginleştirilmiştir.

Tavanın oluşumu ve süslemesi, evlere ve aynı ev içerisindeki değişik odalara göre farklılıklar gösterir. Üst örtü oluşurken, oda içindeki diğer mekansal öğelerden etkilenir. Odaların tavan planı düzenlemelerinin kare ve benzeri dörtgen formlar olması, odanın kendi iç bölüntülerinden gelen biçimin tavanı etkilemesiyle açıklanabilir. Genelde kare planlı olan odalar yanında arazi koşulları doğrultusunda dik açı olmayan odalar da vardır. Bu odaların tavanlarında, merkezde en uygun kare veya dik açılı form oluşturulurken kenarda kalan kısımlar, farklı yöntemlerle süslenip merkezin etkisini destekleyecek yönde çözümlenmiştir [9] (Resim 3.8).



Resim 3.8



Resim 3.9

3.4.2. Tavanlarda dekoratif teknikler

Tavanların en yalın tipleri, düz ahşap kaplama yapılarıdır. Farklı boyutlardaki tahtaların değişik kompozisyonlarla yerleştirilerek oluşturduğu geometrik biçimli düz kaplamalı tavanlarda, desen olarak, aralardaki derzlerin oluşturduğu çizgisel düzen ve kirişlere dik olarak çıkarılan kaplama tahtalarının ortadaki göbeğin daha fazla algılamasını sağlamak üzere oluşturduğu düzen kullanılır.

En basit tavan örneklen, döşeme kirişlerine dik yönde çakılan kaplama tahta-arıyla oluşturulan ve üzeri sıvanarak korunan düz ahşap tavanlardır. Bunlarda herhangi bir süsleme yoktur. Bunlardan sonra gelen tavanlar ise, duvar ve mekan üst örtüsü arasındaki geçişi yumuşatan eğrisel formlu, iki ya da üç farklı kotlu kesimlerde olabilen "tekne-çökertme" tavanlardır. Tekne-çökertme tavanlarda en çok uygulanan tipler, kesidi yarım daire olan çıtalarla, tavanın değişik geometrik şekillerle doldurulduğu çıtalı tavanlardır. Tekne tavanların ortasında "Şemse denilen bir göbek kısmı onun etrafında madalyonlar, rozetler, gönye başları, değişik sular yer almaktadır." Etrafında ise dört köşede köşebentler yer alır. Kenar pervazları, klasik veya barok tarzda ahşap oyma olarak yıldızlar, S ve C kıvrımları, rozetler, kıvrık dallar ve baklava dilimleri motifleriyle süslenmiştir [9] (Resim 3.9).

Tekne tavan türleri:

1. Pervazları profilli, göbekli tekne tavanlar,
2. Pervazları oymalı, göbekli, çıtaları küçük, ceviz parçalar eklenerek zenginleştirilen tekne tavanlar,
3. Kirişlerin altındaki kaplamaya küçük, ceviz oyma parçalar çakılarak oluşturulan ve tüm tavan yüzeyi tutmaçlı adı verilen teknikle donatılan çift katlı kaplamalı, göbekli tavanlar olarak sayabiliriz.

Tavanlardaki süsleme - tezyinat işlerinin başlangıcı olarak, döşeme kirişlerinin ahşapla kapatılması kabul edilebilir. "Tahtaların demir çivilerle kirişlere çakıldığı tek katmanlı kaplamalardan başka, birinci kaplama katı üzerine değişik geometrik düzenlerde küçük ahşap örgeler çakılmasıyla oluşturulan iki katlı kaplama tiplerine de rastlanmaktadır. Böyle örneklerde çivilerin görünen başlarını örtmek için pirinç pullar veya kabarlardan yararlanılmıştır. Çift kaplı kaplamalarda küçük ahşap oyma parçalar, daha önceden hazırlanıp yerine monte edilmiş ve dizilmeleri sırasında altındaki birinci kaplama katmanının derzlerini kapatacak düzenler seçilmiştir.

Denilebilir ki; tavanlar, bir yapı içerisinde sanatkar ustaların kendi estetik zevklerini yansıtarak en çok özen gösterdikleri ahşap iç mimari elemanlarıdır. Ev içerisinde kullanıldığı mekana göre farklı ama itinalı bir şekilde süslenmişlerdir. Mekanın duvar süslemeleri, niş ve pencereleri ile diğer iç mimari elemanlarla tam bir uyum içerisindeyler. Teknik ve uygulama açılarından ahşap tavanları dört ayrı grupta inceleyebiliriz:

1. Geçme sistemi ile küçük tahtaların bir araya getirildiği, araları ince çıtalı, üzerleri nakışlı tavanlar,
2. Düz tahtalardan oluşturulduğu halde, çıtalarla bölünerek desenlendirilen nakışlı ve sade tavanlar,
3. Tahta üzerine oyma tekniği ve yaldızlı motifle süslenen nakışlı ya da sade tavanlar,
4. Tahta üzerine bez gerilerek üzeri motifle süslenen veya sade bırakılan nakışlı tavanlar.

Ahşap tavanlarda, kaplama tahtalarının altlarında kullanılan çıtalar, çok ince ve estetik kesitlere sahiptirler ve kalınlıkları maksimum 15 mm'dir. Doğal ahşap renginde bırakılan tavanlar, bu çıtaların biraz renklendirilmesiyle daha gösterişli hale gelirler. Tahtalar arasındaki kapatma derzlerini kaplama amacıyla, ya tek yönde çıtalı tavan sistemi, ya iki yönde çıtalı tavan sistemi; ya da iki yönde çıtalı, göbekli tavan sistemi uygulanmıştır. Kaplama tahtalarının döşeme kirişleriyle 45°, 30°, 60°'lik açılar yapacak şekilde dizilmeleriyle, Çıtaları tek yönde 45° açılı, çıtaları tek yönde 30°-60° açılı, çıtaları iki yönde 45° açılı ve çıtaları iki yönde 30°-60° açılı tavanlar oluşturulmuştur.

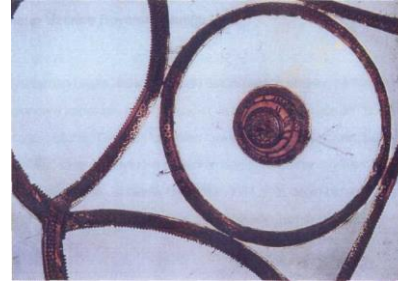
Tavan süslemeleri yüzeye iki şekilde yayılır: Birincisi, tavanın merkezinin çokgen veya dairesel bir göbekte doldurularak etrafının bordur ve pervazlarla kaplanması; ikincisi ise bütün tavan yüzeyinin bir kafes gibi aynı motifle kaplanmasıdır [9].

Kündekari tekniği: Kündekari tekniği, ahşaptan çıtalarla yapılan sekizgen, baklava, yıldız gibi geometrik formların, çatma tekniği ile birbirine bağlanmasıyla oluşturulur. Ahşap

parçalar birbirine bağlanırken, çivi veya tutkal kullanmak yerine oluklu ahşap kirişler içice geçirilerek bağlanır. Parçalar birbirine geçme olduğundan, ileride ayrılmaları için alt yüzeylerinde ahşap bir iskelet bulunur. Kündekari tekniği, gerçek ve yalancı kündekari olmak üzere iki ayrı biçimde uygulanmıştır. Gerçek kündekari tekniğinde çıtalar ve yivler yardımıyla geçme olarak birbirine eklenen parçalar, çiçekli oymalar, arabesk, kıvrık dal ve rumi motiflerle süslenmiştir. Taklit veya yalancı kündekari de ise sekizgen, altıgen, yıldız veya baklava formundaki masif ahşap parçalar, üzerlerine kabartmalar yapıldıktan sonra gerçek kündekari etkisi bırakmak için çıtalar çakılmış ya da kündekari desenlerini andıran geometrik kabartmalar kullanılmıştır (Resim 3.10).



Resim 3.10



Resim 3.11

Yalancı kündekari tekniği, kendi içinde çakma ve kabartmalı, çakma ve yapıştırırmalı olarak ikiye ayrılabilir. Geometrik şekilleri meydana getiren ahşap bloklar arasındaki çıtalar çiviyle tutturulur. Çakma ve kabartmalı kündekari tekniğinde, geometrik örtüyü oluşturan kirişler, çıkıntılı yüzeyler arasına çakılır. Çakma ve yapıştırma kündekaride ise geometrik bir kafes oluşturan ahşap kirişler, ahşap bloklar üzerine çakılır; ancak her iki yöntemde de, gerçek kündekari tekniğinden farklı olarak, ahşap bloklar kurduğu zaman aralarında boşluklar oluşur. Gerçek kündekariye teknik açıdan hiç benzemeyen bu yöntem, sadece görsel olarak onun etkisini vermek amacı ile uygulanmıştır [10].

Düz yüzeyli derin oyma tekniği: Ahşap yüzeyin üzerinde derin oyma tekniği ile motifler yerleştirilir. Böylece alttan bakıldığında tek yüzey etkisi yaratan bir ahşap tavan oluşmuş olur.

Yuvarlak yüzeyli derin oyma tekniği: Bu teknikte ise yuvarlak ve eğrisel bir zemin üzerine kabartmalar uygulanır [9] (Resim 3.11).

Çift katlı rölyef tekniği: Düz yüzeyli derin oyma tekniği ve yuvarlak yüzeyli derin oyma tekniğinin bir arada kullanıldığı bu teknik, evlerde oda kapıları üzerindeki kitabelerde ve tavan göbekleri ve bordürlerinde uygulanır. Kitabelerdeki yazılar yuvarlak yüzeyli derin

oyma tekniğiyle oluşturulurken, tavan kenarlarındaki bordürler, düz yüzeyli derin oyma tekniği ile oluşturulmuştur [9].

Sedef ve fildişi kakma tekniği: Daha çok künde kari tekniğiyle yapılmış tavanlarda, geometrik parçaların içlerine derin oyma tekniğiyle doldurulan bitkisel motiflerin aralarına rozet ve yıldız şeklinde serpmeler olarak sedef kakmalar yerleştirilmiştir. Istridyeye kabuğu olan sedef, bu kabuğun kesilip eğelendikten sonra perdahlanmasıyla elde edilir. Kakma tekniğinde sedeften başka kemik, bağa, fildişi, pelesenk, maun, şimşir ve altın, gümüş, yakut gibi değerli taşlar da kullanılmıştır [11].

Ahşap Üzerine Boyama Tekniği: Tavanlardan başka, seki altı ve seki üstünü ayıran direkler, parmaklıklar, dolap kapakları, pencere kapakları, evin çatı saçak ve girişlerinde görülen boyama tekniğinde aşı boyası kullanılır. Genellikle kullanılan renkler sarı, kırmızı, lacivert, beyaz ve altın yaldızdır. Özellikle, tavan yüzeylerine bu renklerdeki rozetler, narçiçekleri yapraklar, lotus ve rumi motifler kalem işi olarak işlenmiştir. XVIII. yy' a değin birbirine zıt ve göz alıcı etkili renkler kullanılmış, göbeklerde ve kubbede altın tezhip uygulanmıştır [9](Resim 3.12).



Resim 3.12



Resim 3.13

Ahşap ve sıva üzerine kalem işi tekniği: Bu teknikte, ahşabın üzerine önce kaynamış bezir yağı (Osmanlı beziri), İngiliz beziri, üstübeç (istidaç) ile hazırlanan macun sürülerek ahşabın yüzeyi düzgün hale getirilir. Düzgün hale getirilen yüzeyin üzerindeki motifler, aşı boylarıyla renklendirilir. Boyaların uzun süre dayanabilmesi için içlerine yumurta sarısı katılır, yapıştırıcı olarak da tutkal veya kitre zamkı kullanılır. Sıva ve ahşap üzerine işi tekniği ile meyveli, bitkili natürmortlar, yelkenli ve şehir manzaraları ile camiler yapılmıştır [9]. (Resim 3.13).

Lak çekme tekniği (lake işi): Tavanlarda az görülen, daha çok ahşaptan kapı kanatları, yüklük ve dolap kapakları, sandıklar, yazı çekmeceleri ve kavukluklarda uygulanan bu süsleme tekniğinin diğer adı da Edirnekari'dir. XVII. ve XIX. yy.'lar arasında en güzel

örneklerini veren bu teknik, ahşap, mukavva ya da deri üzerine boya ile çiçek, meyve ve yaprak motiflerinin resmedilmesiyle uygulanır. Önce yüzey üzerine suluboya ve altın ile motifler yapılır sonra da bir sıvı içinde eritilen reçine, yani lak sürülür. Lak sürülecek yüzey, birtakım işlemlerden geçirilir. Yüzey tamamen pürüzsüz bir hale getirilmek için perdahlanır, üzerine bir kaç kez (18-20 kez bile olabilir) özel bir astar sürülür. Bu uzun ve zahmetli işlemler, hem mobilyanın ve sabit mekan elemanlarının yüzey süslemelerini parlatır, hem de bunların uzun yıllar dayanıklı kalmasını sağlamış olur.

XVIII. ve XIX. yy'da lake tarzı işler Anadolu'da çok tutulmuştur. Barok, Ampir, Rokoko etkisinde bir anlayışla beslenen Edirnekari işlerde, XVI. yy'da stilize çiçek motifleri kullanılırken, XVII. yy'dan itibaren, gül, karanfil, sümbül, lale, hanımeli, nergis gibi daha natüralist çiçekler resmedilmiştir. XVIII. yy'da ise Avrupa akımlarının etkisiyle, bir kurdeleyle bağlanıp buket yapılan ve vazo içine konulan S ve C kıvrımlı çiçek dalları ve değişik kaplara yerleştirilen meyve resimleri yapılmıştır. XIX. yy'a gelindiğinde tüm bu desen kompozisyonlarının yerini, etraflarında tüm yüzeyi kaplayan çiçek motifleri olan madalyon içindeki resim ve armalar almıştır [9].

3.5. Geleneksel Antakya evlerinde kullanılan ahşap ve özellikleri

3.5.1. Ahşap

Geleneksel Antakya Evleri'nde, taş malzemeye, ahşap malzemedenden daha çok yer verilmiştir. Ahşap malzemenin az kullanılmasının sebebi, bölgede ağacın az olması ve ahşap malzemenin genellikle dışarıdan başka bölgelerden- getirilmiş olmasıdır. Antakya'da evlerde kullanılan ahşap malzeme, genellikle şehrin kendi bünyesinden ve yakın çevresinden elde edilmiştir. Şehirde en çok bulunan ağaç kızılcam, karaçam, köknar ve sedir olmuştur. Kapı, pencere ve dolap doğramalarında kızılcam, sedir ve köknar ağaçlarının sıkça kullanıldığı görülmektedir.

Cumbalı yapılarda yer alan çıkmalar ve cumbalar ahşap malzeme kullanılarak bağdadi tekniği ile yapılmıştır. İç duvarlarda boydan boya ahşap dolaplar, işlemeli ahşap kaplamalar bulunmaktadır.

Tavanlarda bağdadi üzeri ahşap kubbe formlar ve tekne tavanlar yine ahşap malzeme kullanılarak yapılmıştır. Ahşap malzeme, çatı yapımında da yer almıştır. Bazı kuş pencerelerinin önüne işlemeli ahşap kafesler yerleştirilmiştir. Çatının saçak kenarlarında da işlemeli ahşap dekorlar göze çarpmaktadır [12].

Ahşap iç mekanda daha çok odalarda kullanılmıştır. Oda kapıları ve yüklük kapılarının yüzeyleri, klasik oranlarda bölümlendirilmiş ve aynalı sistemde yapılmışlardır. Duvarların kaplamasında kullanılan ahşap panolarda da aynı sistem kullanılmıştır.

3.5.2. Ahşap malzemenin iç mekanda ve dekorasyonda uygulama teknikleri

Ahşap, bir yapıda ana malzeme olarak strüktürde kullanılmasının yanı sıra, kapı, pencere, duvar ve tavan tezyinatı, sabit ve hareketli mobilyalar ve merdivenlerde de kullanılır. Taşıyıcı sistemde kullanılan ahşabın dışında kalan yerlerde kullanılan ahşap işçiliğinin, geleneksel konutlarda önemli bir yeri vardır. Ahşap, iç mekanda iki şekilde kullanılmıştır:

1. Mimaride, mimarinin elemanları olan tavan, direk, kiriş ve başlık gibi yapı elemanlarında,
2. Sabit ve hareketli ahşap mobilya üretiminde.

Geleneksel konutlarda, tavanlar, sütun konumundaki direkler, bunların başlıkları, mahfil, korkuluk, kafesler, çeşitli ahşap işçiliği teknikleriyle süslenmişlerdir. Ağacın oyulmasıyla elde edilen plastik bezemenin yanı sıra, renkli nakışlar ve sedef, bağa vb. malzemeler ile kakmalar da kullanılmıştır. Kabartmaların çeşitli teknikleri vardır. Düz satırlı oymalarda desen, ağacın yüzeyinin derince oyulmasıyla elde edilir. Daha zengin bir görünüşü ise yuvarlak yüzeyli oyma tekniği sağlar. Burada oyma ile elde edilen yüzeyler, yarım silindirik bir profile sahiptirler. Kabartmaların çift katlı olarak uygulandığı örnekler de vardır. Oymalı ahşap direkler, ahşap sütunlar ve bunların taşıdığı ahşap başlıklar, ahşap kirişlemeli tavanlarda farklı teknikler uygulanmıştır. Bunlardan başlıklar, İki farklı yöntemle üretilmişlerdir:

1. Boyutları büyük yekpare ağaçtan oyularak işlenen başlıklar,
2. Küçük boyutlu ağaç parçalar üzerine işlenmiş ve dövme çivilerle birbiri üzerine çakılarak yapılan başlıklar.

Burada kullanılan çiviler, dövme demirdir ve ağaç yüzeyine iyice gömüldüğünden, uzaktan bakıldığında belli olmaz ve üzeri nakışlarla süslü olan ahşap başlık, bir bütünmüş gibi görünür. Ahşap, iç mekanlarda daha çok tavan dekorasyonunda kullanılmıştır. Oldukça dekoratif bir görünüme sahip ahşap sütun ve başlıklar tarafından taşınan ahşap tavan kirişler odanın üst örtüsünü oluşturmuşlardır. Bu kirişlerin araları çoğu zaman kapatılmaz. Geleneksel yapım sistemleri, yöresel koşullara göre, uzun bir sürecin sonucu birikmiş bilgi birikimi ve deneyimlerle oluşmuş sistemlerdir [9].

3.5.3. Ahşap malzemenin geleneksel korunma yöntemleri

Ahşabın kullanıma hazır duruma gelmesi için kusurlarının giderilmesinde en etkili yöntemlerden biri de hiç kuşkusuz ki, uzun yıllar kullanılacak kadar sağlam kalması için koruma yöntemlerinin uygulanmasıdır.

Mantar ve böceklere karşı koruma: Yapıda ahşabı mantar çürümelerine karşı koruyan iki geleneksel yöntem vardır. Bunlardan birincisi, ahşabı kuru tutmaktır. Ancak yapıda ahşabı kuru tutmak oldukça güçtür. Nem oranı, dış cephe kaplaması ve doğramalarda, yağışlar nedeniyle; iç mekanda kullanılan ahşapta ise, akan dam, hatalı su tesisatı ve yoğunlaşma gibi nedenlerle çürüme ortamı için uygun bir düzeye (%20-22'nin üzerine) çıkabilir. Ahşabın kuru tutulduğu varsayılsa bile bu önlem, yaşayıp gelişmesi için gerekli suyu uzun mesafelerden taşıyan kuru çürüklük mantarlarının, çeşitli böceklerin ve termitlerin faaliyetlerini durdurmaz.

İkinci geleneksel yöntem, dayanıklı ağaç türlerini kullanmaktır. Burada unutulmaması gereken nokta, dayanıklı ağaç türünün dayanıklı olan kısmının sadece öz odun olduğudur. Ne yazık ki günümüzde dayanıklı ağaç türleri gittikçe azalmakta ve kullanılan kereste büyük oranda dayanıksız diri odun içermektedir.

Eksime: Ahşap hava ile uzun süre temasta kalınca, dış kısımları oksidasyona uğrar ve kısmen sertleşir. Böylece üzerinde koruyucu bir tabaka meydana gelir. Bu olaya, ahşabın eksimesi denir.

Yüzeysel koruma

a) *Boyama:* Yapıların iç kısımlarındaki ahşap, bezir yağı esaslı boyalarla korunabilirler. Dış kısımlara uygulanan boyama da 5-6 yılda bir yenilenmelidir. Pigment olarak alüminyum tozu ile hazırlanan boyalar iyi sonuçlar verir.

b) *Katranlama:* Görünüşü bakımından sakıncalı olmayan kaba ve büyük ahşap kısımlar, katranla boyanabilir. Nebati katran, öncelikle kullanılır. Kömür katranı kullanılacaksa amonyaklı maddelerden artırılmalıdır. Katran 3 kat olarak sürülür.

c) *Yüzeysel yakma:* Yüzeye alev tutmak ya da püskürtmek suretiyle, yüzey kömürleştirilir. Bu yöntem her zaman iyi sonuç vermez.

d) *Çivileme:* Su ile temas eden ahşaba, içine giren bazı kurtlardan korumak için iri (15 mm) ve yuvarlak başlı özel çiviler yan yana aralıklı bırakmayacak şekilde çivilenir. Bu şekilde zamanla ahşabın yüzeyi, bir pas tabakası ile örtülür ve ahşap bunu bünyesinde emerek korunur.

Ateşten korunma: Ateş, ahşabın sadece özelliklerini değil, kendisini de yok eden bir tehlikedir. Bu bakımdan gerek malzeme olarak gerekse yapı sistemi olarak ahşabın ateşten korunması çok önemlidir. Bunun için özellikle şu yöntemler uygulanır:

Geleneksel yöntemler

a) *Ahşabı yanmaz bir malzemeyle kaplama yöntemi:* Bu yolla ahşabın ısınarak yanması önlenmiş olur. Üstelik havayla bağlantısı kesilmiş olduğundan yanma olayı da gerçekleşemez. Ahşabın üzeri, asbest levhalarla kaplanabilir ya da çimento, kireç harcı püskürterek de örtülebilir. Hatta iyi bir kireç badanası da yanmayı önleyebilir; ancak çok da yeterli olmaz. Yine de kırsal bölgede yerli halk, ahşap evini genelde halen bu şekilde korumaktadır.

b) *Ahşabın yüzeysel yanmaz boylarla boyanması:* Bunlar, ana maddesi bezir yağı esaslı silikatlı boyalardır. Bu iki yöntem kesin sonuç vermeyebilir, daha doğrusu ahşabın hemen ateş almasını geciktirmekten başka bir işe yaramaz. Konstrüksiyona uygulanması da oldukça zordur [9].

4. Sonuçlar

Yaşadığımız çağın hızı ve teknolojik gelişmeler toplumsal yaşantıdaki değişiklikleri de hızlandırmıştır. Toplumdaki bu hızlı değişim sahip olunan kültürel varlıklarımızın göz ardı edilmesini ve ilgiden yoksun kalmasını da beraberinde getirmiştir.

Geleneksel Antakya konutlarının mimarisinde yoğun olarak kullanılan taş ve ahşap malzemeler ise farklı kültürlerin sanatlarını yansıtmaktadır, inançlara göre farklı amaçlarla kullanılmış olan ahşap ve taş yapı elemanları özelliğini kaybetmeden kullanılmıştır. Günümüze kadar ulaşabilme başarısını gösterebilenleri çok az olmakla beraber bakım ve korunma açısından gerekli özenin gösterilmediği gerçeği yapılan araştırma sonucunda ortaya çıkmıştır.

Geleneksel Antakya konutlarının iç mekanlarında ahşap yoğun bir şekilde kullanılmıştır. Ahşap geçmiş kültürlerin izlerini ve sanat yaklaşımını ortaya koyarken; geleneksel Antakya konutları ahşap işleme tekniklerinin tamamına yakınının kullanıldığı ve bu tekniklerin uygulanarak yapıldığı sanat eserleriyle donanmıştır. Ahşap malzemenin doğal görünümü ve ortama verdiği sıcaklık hissini bu konutlarda olabildiğince algılamak mümkün olmaktadır.

Günümüzde kullanılan iç mekan donatı elemanlarının birçoğunu suni ve yarı suni malzemeler oluşturmaktadır. Ahşabın; sıcak, doğal ve güven verici duygusunu yaşatmaktan uzak bu malzemelerin ekonomik ve sosyal değişimler ve gelişmeler sonucunda tercih edildiği bir gerçektir. Konutların yapı olarak beton, çelik, demir ve plastik gibi soğuk malzemelere teslim olduğu bir gerçektir. Konut mimarimizin ayrılmaz bir parçası olan ahşap, plastik malzemenin kullanımıyla birlikte kapı, pencere ve diğer kullanım alanlarından da uzaklaştırılmaktadır.

Geleneksel Antakya konutları iç mekan donatı elemanlarının incelenmesinde ortaya çıkan gerçek çok iç açıcı olmamakla beraber, yapılması gerekenler ve yapılabilecekler noktasında çok geç kalınmış sayılmayabilir. Geleneksel Antakya konutlarının birçoğu Gayrimenkul Eski Eserler ve Anıtlar Yüksek Kurulu tarafından koruma altına alınmış olmakla beraber sahipleri tarafından değişik amaçlarla kullanılmaya devam edilmektedir. Kullanıcıların konutlara özen göstermediği ve koruma altında olmasından dolayı tadilat ve tamirat yapamadıkları tespit edilmiştir. Tamamına yakınının koruma altına alınması resmi makamlarca aslına uygun restorasyon ve yenileme çalışmalarını maddi açıdan olanaksız kılmaktadır.

Bu şekilde tamamının yok olup gitmesi kaçınılmaz son olabilir. Bunun yerine, orijinal yapıya sahip iç mekan donatı elemanları açısından zengin durumdakilerden seçileceklerin resmi makamlarca ve gönüllü kuruluşlar yardımıyla aslına uygun restore edilerek kültür mirasımıza kazandırılması daha makul ve mantıklı gözükmektedir. Bu sayede mimari kültürün korunması, ahşap işleme teknik ve becerilerinin korunarak sonraki kuşaklara aktarılması sağlanmış olabilir. Diğer yandan değişik inançların yaşam bulduğu ve hala işlevlerini devam ettirdiği bir il olma özelliğinde olan Antakya bu kültürel miraslarında canlandırılmasıyla turizme büyük katkılarda bulunabilir.

Kaynaklar

- [1] Arcan, F., Evcı, F. Mimari Tasarıma Yaklaşım, 2K Yayınevi, İstanbul, 65-70 1991.
- [2] Demir, A. Çağlar İçinde Antakya, İstanbul,1996.
- [3] Gültekin, N. T. Geleneksel Kentsel Konut ve Dokusunun Yeniden Kazanımı, Şehircilik Çalışmaları, Nobel Yayın Dağıtım, Ankara s.385, 2005
- [4] Zaman,M. Tonya (Trabzon) İlçe Merkezinde Mesken Tipleri, Doğu Coğrafya Dergisi, C.I,Sayı:1, Erzurum 1995, s.499.

- [5] Gök, Y. Kayserili, A. Geleneksel Erzurum Evlerinin Kültürel Coğrafya Perspektifinden İncelenmesi. *Eastern Geographical Review*, 2013, 18(30).
- [6] Meriç, A. Afyonkarahisar ve Çevresi Eski Evleri ve Süslemeleri, IV. Afyonkarahisar Araştırmaları Sempozyumu Bildirileri, Afyonkarahisar Belediyesi Yayınları:7, Afyonkarahisar, 1995, 57-61
- [7] Karaman Ö.Y., Zeren M.T. Geleneksel Türk Konutunda Kullanılan ve Kagir Sistemi Destekleyen Ahşap Yapısal Elemanların Önemi ve Bozulma Nedenleri, Manisa, 2010.
- [8] İzgi, U., Aysel, B. Kapılar ve Hafif Bölmeler 2. Cilt”, Yem Yayınları, İstanbul, 11-207, 2003.
- [9] Kahraman, B. Geleneksel Türk Evi Odasında Ahşap İç Mimari Elemanlar, M.S.G.S.U. Fen Bilimleri Enstitüsü, Yüksek Lisans Tezi, İstanbul, 1997.
- [10] Bozer, Rüstem. 15. Yüzyılın Ortasına Kadar Anadolu Türk Sanatında Ahşap Kapılar, A.Ü. Sosyal Bilimler Enstitüsü, Ankara Üniversitesi Sosyal Bilimler Enstitüsü, Doktora Tezi, Ankara, 1992.
- [11] Alp, Suat. Ahşap ve Alçı Süslemeciliğinde Çelebi Mehmet Dönemi Süsleme Repertuarı, H.Ü. Sosyal Bilimler Enstitüsü, Yüksek Lisans Tezi, Ankara, 1995.
- [12] Atacan, S. Erkan. Geleneksel Gaziantep Plan ve Form Özellikleri, G.Ü. Fen Bilimleri Enstitüsü, Yüksek Lisans Tezi, Ankara, 1996.