

I. EGY KIS FÖLDRAJZ...

AZ ÁLTALUNK ÉRINTETT TERÜLET FÖLDRAJZA

„...az oecumene-nek fogyatékosága ... megfejté népességének csekély voltát és a nomádélet szükségképességét...”⁹

Az alábbiakban szerepel néhány földrajzi fogalom, amelyek használata sem a nemzetközi, sem a hazai szakirodalomban nem következetes, ezért tisztázásukat feltétlenül szükségesnek látjuk.¹⁰ Az utóbbi időben egyre gyakrabban szembesülünk például azzal, hogy a Közép- és Belső-Ázsia meghatározást mind a magyar, mind az angol (Central, illetve Inner Asia), sőt már az orosz és ukrán (Средняя, illetve Центральная Азия) nyelvű szakirodalom is felváltva és összevissza használja anélkül, hogy igazából kiderülne, voltaképpen melyik területet értik a megnevezés alatt. A német „Zentralasien” és „Mittelasien” nagyjából megfelel az általunk az alábbiakban körülhatárolt területnek. A francia „Asie Centrale” mind Közép-, mind Belső-Ázsiát jelentheti. Amerikai felfogásban Belső-Ázsia jóval tágabb földrajzi régió, amely magába foglalja Közép-Ázsiát és Szibériát is. Ami pedig a mai belső-ázsiai népeket illeti, ők a modern európai, főként orosz terminológiát vették át.¹¹

A terminológiai zavar oka nyilván abban keresendő, hogy Közép- és Belső-Ázsia népességét, politikai és történeti viszonyait sok közös vonás fűzi össze,¹² a különbségek pedig elsősorban természetföldrajziak (**2. kép**).

Egyfelől a fentiekben leírt terminológiai „zavar” miatt, másfelől a mostanában szakkörökben (is) tapasztalható geográfiai tájékozatlanság miatt úgy gondoltuk, hogy nem lesz haszontalan felidézni néhány adatot azokra a területekre vonatkozóan, amelyeket a kötetben érintünk. A legkeletibb vidék, amely az itt tárgyalt nép/ek életében szerepet játszott, *Belső-Ázsia*. Innen nyugat felé haladva *Közép-Ázsiával* kell foglalkoznunk. Nagy vonalakban bemutatjuk az európai füves sztyeppe övét (**3. kép**), kitérünk a Kaukázusra és annak tágabb környékére, és nem hagyjuk ki a Krímet sem.

BELSŐ-ÁZSIA

Belső-Ázsia (**4. kép**) a mai Mongólia és Kína területén mintegy 8 millió km²-en határolható körbe, északi és nyugati határa nagyjából ezeknek az országoknak és Oroszországnak a határa, délen a Felső-Indusig, illetve a Cangpóig (Brahmaputra), keleten a Hingán-hegység déli lábáig, illetve a Huang-ho (Sárga-folyó) ordoszi nagy kanyarjáig nyúlik. Jellemzője, hogy nagy, lefolyástalan medence. A peremen ugyan ott találjuk jó néhány nagy folyó forrását, de a belső területeken a folyók vagy lefolyástalan tavakba torkollanak, vagy a sivatagban elenyésznek.

⁹ BALBI 1897. 134.

¹⁰ Nem vonatkozik ez természetesen a Kárpát-medence földrajzára, így azt ismertnek tételezve e fejezetben csak egészen vázlatosan térünk ki rá.

¹¹ Vö. http://www.indiana.edu/~rifias/RIFIAS_and_Inner_Asian_Studies.htm (2012. április 6.)!

¹² Hangsúlyoznunk kell, hogy közös vonásokról és nem azonosságról van itt szó. Az általunk az alábbiakban körülhatárolt két terület története korántsem azonos.



2. kép • Ázsia tájai. 1: nagytájcsoporthatára, 2: nagytáj határa, A: Délnyugat-Ázsia, A1: Kis-Ázsia, A2: Kaukázus-vidék, A3: Szír-árok, A4: Arab-tábla, A5: Iráni-medence, B: Közép-Ázsia, C: Észak-Ázsia, C1: Urál, C2: Nyugat-szibériai-alföld, C3: Közép-szibériai-fennsík, C4: Kelet-Szibéria, C5: Altajidák-Bajkalidák, C6: Távols-Kelet, D: Dél-Ázsia, D1: Dekkán, D2a: Indusz-alföld, D2b: Hindusz-táni-alföld, D3: Himalája, E: Délkelet-Ázsia, E1: Indokínai-félsziget, E2: Maláj-szigetek, E2a: Nagy-Szunda-szigetek, E2b: Kis-Szunda-szigetek, E2c: Maluku-szigetek, E2d: Fülöp-szigetek, F: Belső-Ázsia, F1: Hszincsiang, F2: Tibet, F3: Külső- és Belső-Mongólia, G: Kelet-Ázsia, G1: A „belső és középső lépcső”, G2: A „külső lépcső” (HORVÁTH 1998. 5. ábra alapján)

Belső-Ázsiát három nagy tájegységre tagolhatjuk: a minket elsősorban érdeklő Hszincsiangra (2. kép F1), valamint a témánk szempontjából csak periférikus Tibetre (2. kép F2), illetve (Külső- és Belső-)Mongóliára (2. kép F3). Hszincsiang – más néven Kelet- vagy Kínai-Turkesztán – mintegy 1,5 millió km². A Tien-san hegység két nagy medencére osztja: északon a nagyjából háromszög alakú Dzsungáriára és délen az 530.000 km² területű, 1400 km hosszú Tarim-medencére. Dzsungáriát északkeleten a Mongol-Altáj, délen a Tien-san, északnyugat felől a Tarbagataj és a Dzsungár-Alatau zárja le. Utóbbi két hegységen keresztül tágas átjárók nyílnak Közép-Ázsia felé. Közülük a leghíresebb – a nomád népek fő útvonala – a Dzsungár-kapu.

Dzsungária mérsékelt övi sztyeppe, illetve sivatag. A tél kemény, a nyár forró. A csapadék alig 200–300 mm. Északi részét átszeli a Fekete- vagy Kara-Irtis. Ettől eltekintve a medence lefolyástalan. Fontos tava



3. kép • Az eurázsiai sztyeppéöv (LEBEDYNSKY 2003. Carte p. 7. alapján) 1: erdős sztyeppe, 2: füves sztyeppe, 3: félsivatagos sztyeppe

az 1040 km²-es Ebi-nór a Tien-sanból kiágazó Borohoro-hegység lábánál. Dzsungáriát délről a Föld egyik legnagyobb hegységrendszere, a Tien-san zárja le, amelynek hosszúsága a Kizil-kumtól a Góbiig 3000 km.

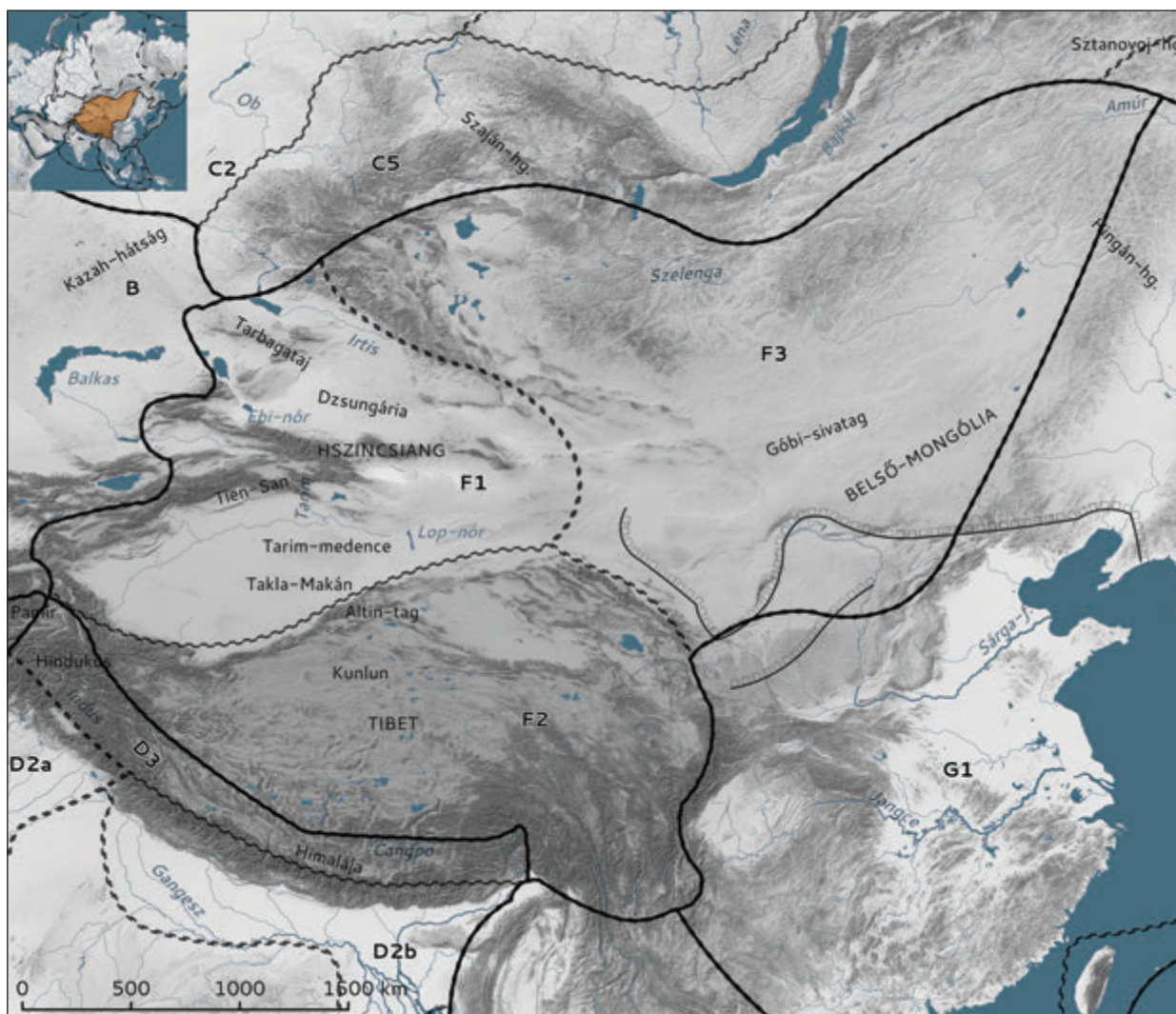
A Tien-santól délre található az 5000 m-t meghaladó átlagmagasságú hegyekkel övezett (délen a Kunlun és az Altin-tag, nyugaton a Pamír) Tarim-medence. Keleten alacsonyabb hegyek – a Pej-hegység – választja el a Góbitól. Belseje hatalmas homoksivatag – a Takla-Makán. Tőle keletre kisebb (260 km hosszú), sós-agyagos sivatag a Lop-sivatag, benne a 780 m magasságban található egykor 20.000 km² területű „vándorló tóval”, a Lop-nórral, melyet a medrét gyakran változtató Tarim és Köncse-darja táplált. A Tarim-medence mérsékelt övi sivatag. A tél hideg, a nyár forró, az abszolút évi ingadozás meghaladja a 70°C-ot! A csapadék nem éri el a 100 mm-t. A medence peremén azonban jelentős oázisgyűrű alakult ki. Az oázisokat és a Lop-nór partját fontos kereskedelmi utak szeltek át. A Lop-nórtól keletre mintegy 350 km-re éri el a korabeli világ egyik legjelentősebb útja – a Selyemút – a kínai Nagy Falat (73. kép), itt lehet leggyorsabban bejutni Kínába (5. kép).¹³

KÖZÉP-ÁZSIA

A szarmata kutatásban kulcsszerepet betöltő Közép-Ázsia fogalom alatt az alábbiakban az Üzbegisztán, Türkmenisztán, Kirgizisztán, Tadzsikisztán területén, valamint Kazahsztán középső és déli részén, továbbá Irán és Afganisztán északi vidékén elnyúló lefolyástalan medencét értjük (6. kép). Földrajzi adottságai sok tekintetben Belső-Ázsiához hasonlóak.

A Közép- és Belső-Ázsia névhasználat önkényesnek tűnhet, mivel a két kategóriát nem egyértelműen földrajzi szempontból határolták körbe, a történelem során pedig sokszor változott az „összefüggő”

¹³ Belső-Ázsia földrajzi leírását BALBI 1897. 195–201. és HORVÁTH 1998. alapján adtuk.



4. kép • Belső-Ázsia

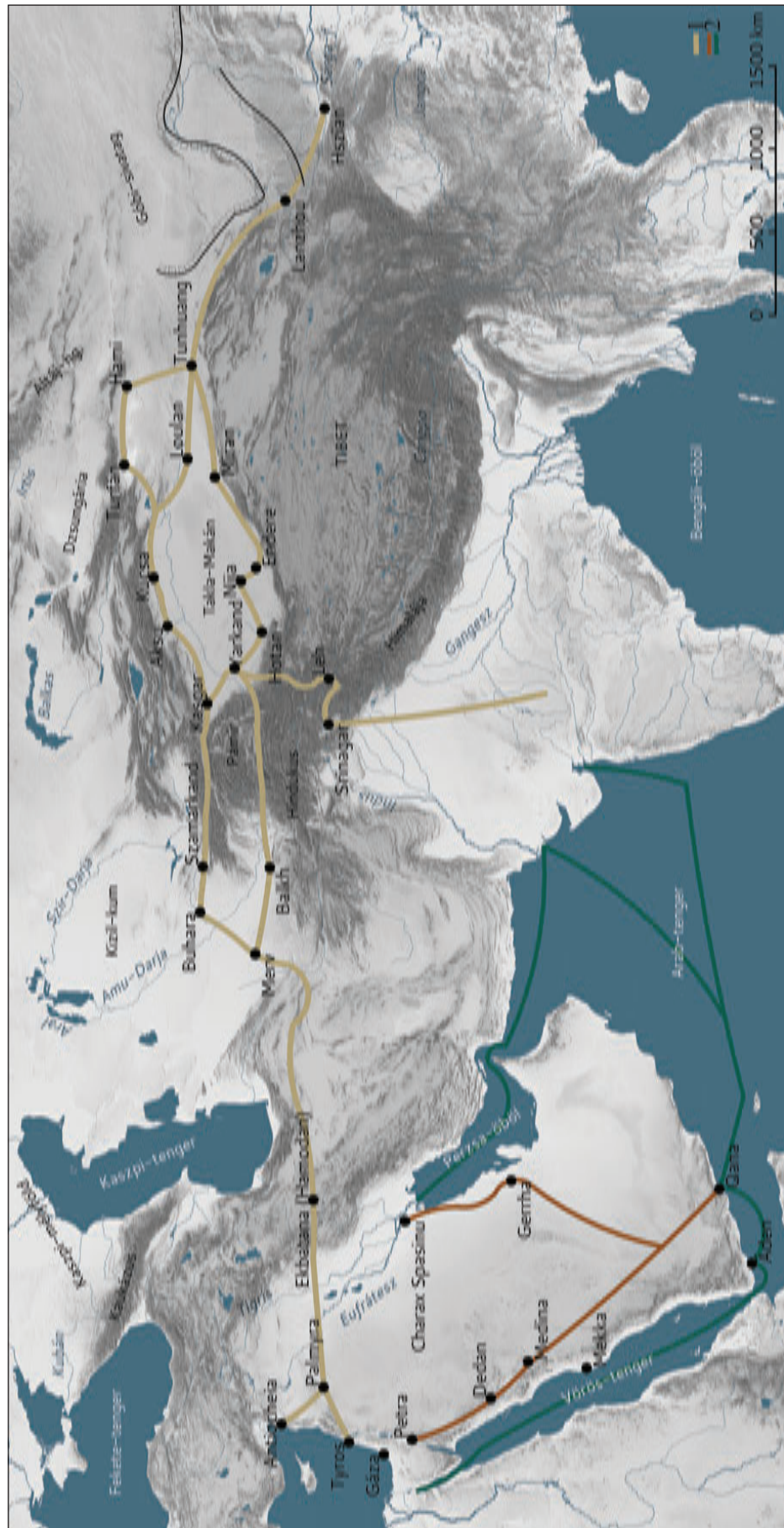
területek határa. Ennek megfelelően, mint arra a fejezet bevezetőjében már utaltunk, a szakirodalomban a névhasználat rendkívül zavaros.¹⁴

Közép-Ázsia „felületének aránylag igen kicsi része lakható, az oecumene-nek fogyatékosága tehát megfejtí népségének csekély voltát és a nomádelet szükségképiségét. A nomadismus a sivataghoz kötött. A kultúra ellenben a folyóvízhez, a levegő nyirkosságához, a hozzáférhetőséghez, a talaj mérsékelt kiemelkedéséhez, a növényi takaróhoz s a meleg eloszlásához tapad – de mindennek ellenkezőjét találjuk Ázsia közepén. A közlekedés és a hozzáférhetőség feltételei itt az oázok, s ha Erán, Arábia, Kis-Ázsiának csupán széle mívelt, lakott: még nagyobb mértékben tapasztalható itt a népségnek a széleken való összeszorulása. Innen tolongnak a törzsek, hol észak, hol meg dél felé, s mivel dél felé sűrű népségre és nagy akadályokra találnak, nyugat-keleti irányt vesz a népvándorlás hullámmozgása.”¹⁵

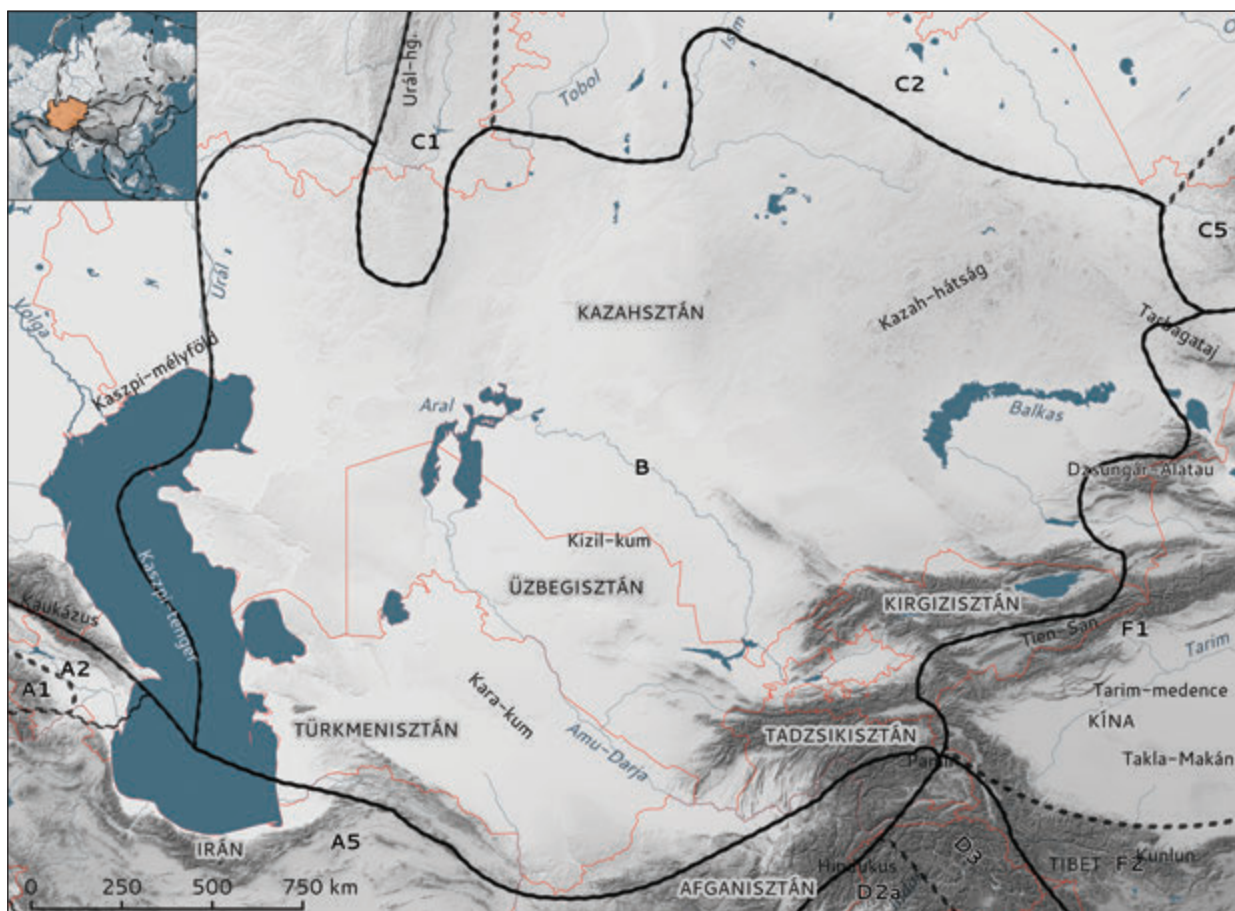
A terület ennél tömörebb és jobb leírását aligha lehetne adni, ezért csupán néhány konkrét adattal egészítjük ki. Délről a Kopet-Dag, a Hindukus és a Pamír határolja, keletről a Tien-san, északon

¹⁴ A kérdéstről lásd részletesen VÁSÁRY 2003. 15–19. A magunk részéről földrajzi kategóriaként használjuk a két elnevezést Vásáry Istvánnal ellentétben, aki igyekezett történeti oldalról közelíteni, de – véleményünk szerint – ez csak tovább fokozta az amúgy is meglévő káoszt.

¹⁵ BALBI 1897. 134.



5. kép • A Selyem- és a Tömjénút (Великауч (Великауч 1996. Abb. 1. alarján) 1: Selyemút, 2: Tömjénút



6. kép • Közép-Ázsia

a Kazah-hátság északi és az Urál-hegység déli pereme, végül nyugatról az Urál folyó és a Kaszpi-tenger. Közép-Ázsia kb. 3 millió km² területű. Ennek kb. a harmada ma sivatag. Az Amu-Darja és a Kaszpi-tenger között alakult ki az önmagában 300 ezer km²-nyi homokszivatag, a Kara-Kum, az Amu-Darja és a Szir-Darja közén pedig a kisebb Kizil-Kum. (Azt azonban itt meg kell jegyeznünk, hogy rendkívül erősen változó tájról van szó, ami a többi között a mesterséges öntözőrendszerek kiépítésének következménye.¹⁶) A klíma jellegzetessége a nagyon erős hőmérsékleti ingadozás. A nyár hosszú és igen forró. A csapadék rendkívül kevés: 200 mm alatti. Ennek megfelelően nem alakult ki összefüggő növénytakaró: az oázisok jellemzik a tájat. Száraz sztyeppe az Aral és a Kaszpi közén az Usztyurt-fennsík.

Közép-Ázsia központi magja a Turáni-alföld. Két nagy folyója a ma az Aral-tóba ömlő Szir-Darja (Jaxartes) és az Amu-Darja (Oxus). Az utóbbi a Pamírban ered, 2620 km, vízgyűjtője 465 ezer km², egykor a Kaszpi-tengerbe torkollott. A Szir-Darja a nagyobb: a Tien-sanban ered, hossza 2660 km, vízgyűjtője 462 ezer km². A két folyó közös jellemzője, hogy a nagy mennyiségű szállított hordalék miatt medrét erőteljesen változtatja.

Közép-Ázsia jellemzése nem lenne teljes, ha nem szólnánk a két nagy reliktumtóról: a Kaszpiról és az Aralról. A Kaszpi-tenger a Föld legnagyobb tava: 371 ezer km². Legnagyobb mélysége 980 m. Vízsztintje 28 m-rel van a tengerszint alatt. A XX. században a szint rohamosan tovább csökkent. Az északi oldalon télen befagy a tó, nyáron viszont nagyon felmelegszik a víz. Halban rendkívül gazdag. Az Aral-tó 64 ezer km².

¹⁶ Hasonlóan a magyar Alföldhöz, amelynek képét a folyószabályozások alapvetően átalakították.



7. kép • A mérsékelt övi sztyeppe a legfontosabb antik nevekkel

53 m-rel fekszik a tengerszint alatt. Az Aralnak is befagy télen az északi oldala. Vízszingadozása nagymértékű.

A harmadik nagy közép-ázsiai tó, a Balhas környéke rézércben gazdag. Közel 21 ezer km², legnagyobb mélysége 41 m, hossza 607 km. A Balhastól délkeletre a termékenységről híres Hét Folyó Köze húzódik.¹⁷

MÉRSÉKELT ÖVI SZTYEPPE

A mérsékelt övi sztyeppe Közép-Ázsia sivatagos és félsivatagos vidékeit északról félkörben körbezáró térség: a Fekete-tenger északi partvidéke, a Kaszpi-mélyföld, a Kazah-hátság északi része és a Tien-san, valamint az Altáj nyugati lejtője (3. és 7. kép). A továbbiakban elsősorban a könyvünkben elsődleges szerepet játszó európai részre koncentrálunk.

A tél hideg, a tavasz és az ősz rövid, a nyár forró. A csapadék kevés, mindössze 200–400 mm, eloszlása sem kedvező: a zöme nyár elején hullik. Minthogy a lehullott és az elpárolgó csapadék nagyjából egyenúlyban van, az elpusztuló növényekből intenzív a humuszképződés: nagyrészt kitűnő minőségű csernozjomot találunk. Az igen jó termőtalaj eloszlása és minősége nem egyenletes. Az északi rész az ún. magas fűvű sztyeppe, a délebbi, kövér csernozjomon törpe fűvű vagy árvalányhajás sztyeppe alakult ki.

A terület vízrendszere szempontunkból nagyon fontos. A Fekete-tengerbe ömlő folyók kontinentális típusúak, azaz a tavaszi olvadás megárasztja őket. Turzásokkal elzárt, sekély öblökbe, ún. limánokba torkollanak. A legfontosabb folyók nyugatról kelet felé haladva a 950 km hosszú Prut; az 1370 km-es Dnyeszter a maga 72 ezer km²-es vízgyűjtőjével; a 792 km hosszú Dél-Bug; az 503 ezer km²-ről vizét gyűjtő 2285 km hosszú Dnyeper; az Azovi-tenger fő folyója az 1970 km-es Don a 440 ezer km²-es vízgyűjtőjével; ugyancsak az Azovi-tengerbe torkoló Kubán és végül a Kubánhoz hasonlóan a Kaukázus hegyeiben fakadó Rio-ni. Nemcsak a sztyeppe, de Európa legnagyobb és legbövizűbb folyója a Kaszpi-tengerbe ömlő Volga: 3690 km hosszú, vízgyűjtője 1,4 millió km². Nagy árhulláma idején (április és június vége közt) a vízhozam 70%-át viszi le a folyó, mely télen befagy. A torkolatvidéken a fagy mintegy 3 hónapig teszi átjárhatóvá. A Kaszpi-tenger számunkra fontos másik folyója az Urál. 2530 km hosszú, de vízgyűjtője mindössze 220 ezer km². Vízhozama nem túl jelentős, színtingadozása nagy.¹⁸

Ha nyugatról kelet felé tartunk, a növénytakaró összetételében megfigyelhető változás alapján elkülöníthetünk két nagy tájegységet, illetve azon belül még kisebb régiókat. 1) A sztyeppe nyugati fele a Fekete-tenger partvidéki-kazahsztáni rész, amely a Duna alsó folyásától az Altáj- és Szaur-hegységig húzódik. Ezen belül kisebb régió a kelet-európai erdős sztyeppe, a nyugat-szibériai erdős sztyeppe, a Fekete-tenger melléki sztyeppe és a kazahsztáni sztyeppe. 2) A terület keleti fele a belső-ázsiai rész. Ezen belül körülhatárolható a Hangáj-Daur erdős sztyeppe, a mandzsúr erdős sztyeppe és a mongol sztyeppe.

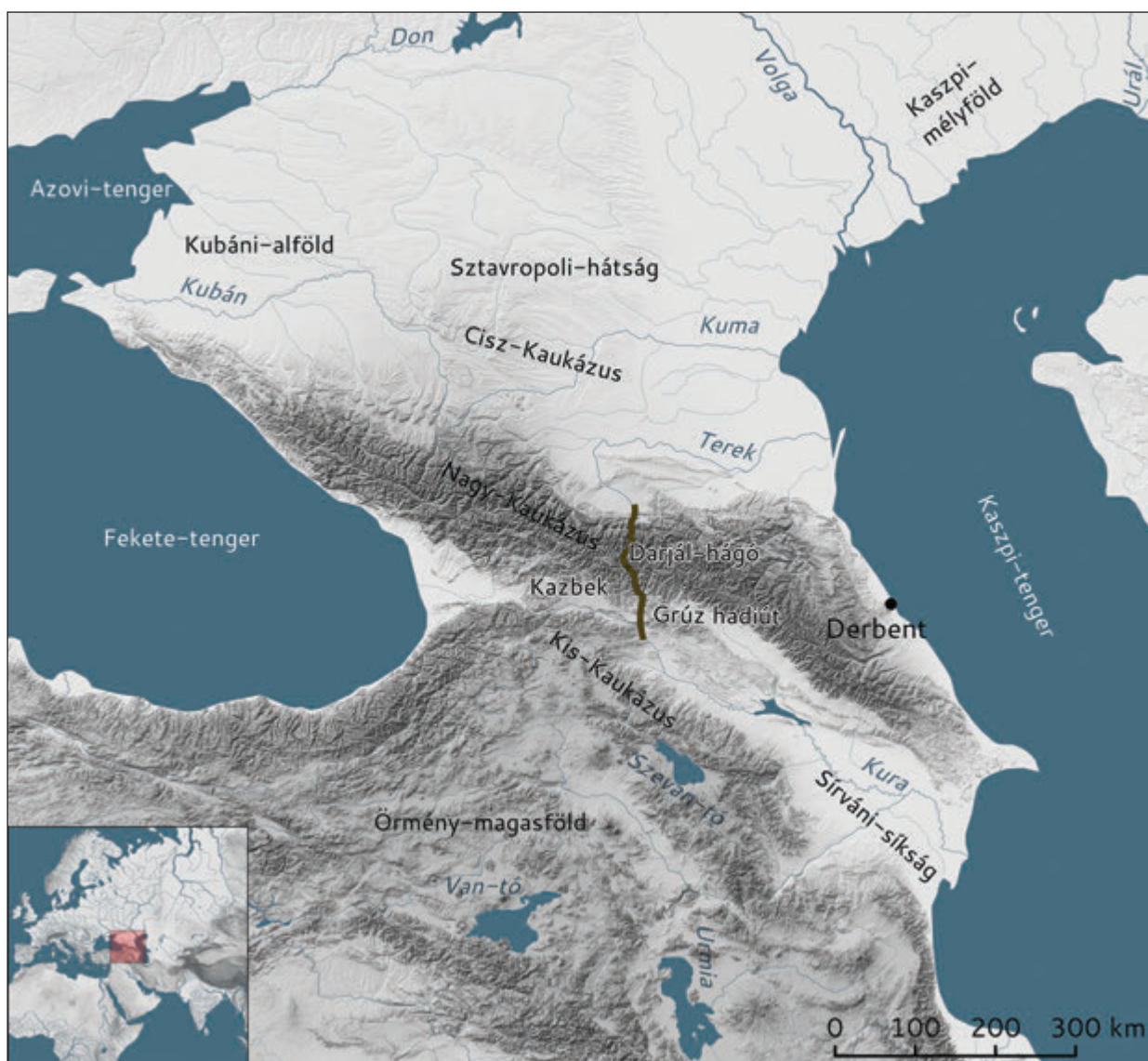
A Selyemútra már utaltunk Belső-Ázsia leírásánál. Az 5. képen látható nyomvonal csak a „főút”, de létezett/léteztek a Fekete-tenger felé is leágazása/i.¹⁹ Számunkra a legfontosabb az, amely a Volga alsó folyásánál kerülte meg a Kaszpi-tengert és a Don deltájánál érte el a Fekete-tenger mellékét. Erre abból következtethetünk, hogy az Arany Horda időszakában használták ezt a vonalat.²⁰

¹⁷ Közép-Ázsia földrajzi leírását BALBI 1897. 195–201. és FUTÓ 1969.49., 72–74. alapján adtuk.

¹⁸ A mérsékelt övi sztyeppe földrajzi leírását FUTÓ 1969. 49., 59–60., 72. alapján adtuk.

¹⁹ HÖLLMANN 2006. 22.

²⁰ ASCHERSON 2000. 24. A Selyemúttal kapcsolatos magyar nyelvű legutolsó összefoglaló a témára vonatkozó irodalom gyűjtésével: HÖLLMANN 2006.



8. kép • A Kaukázus

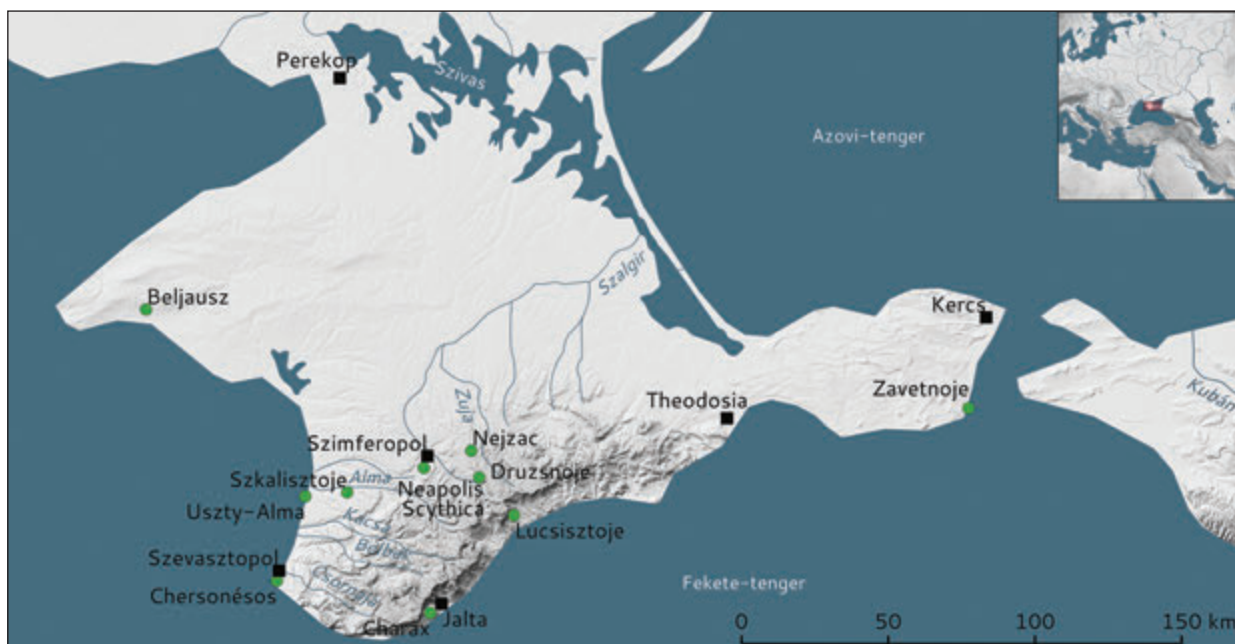
KAUKÁZUS

Az alábbiakban elsősorban az Elő-Kaukázus vagy Ciszkaukázus játszik majd fontos szerepet (8. kép). A Nagy-Kaukázus északi oldaláról van szó, melyet a „kiugró” Sztavropoli-hátság, a 600–800 m magas dombvidék két részre oszt. Nyugatra a Kubáni-alföld az Azovi-tenger keleti partjáiig nyúlik. Igen jó mezőgazdasági területté teszi csernozjom talaja és a viszonylag bő csapadék. A Sztavropoli-hátságtól keletre nyúlik el a Kuma és a Terek folyók alföldje, az ún. Kaszpi-mélyföld. Talaja sós és szikes. Csapadékban szegényes.²¹

Lényeges szempontunkból, hogy a Kaukázus magas hegyein keresztül É–D irányban két átjárót használtak évezredekken keresztül. Az egyik a Kazbek lábánál vezet át, ott, ahol az ún. Grúz Hadiút fut. Ez a Darjál-(vagy Kazbek-)hágó (99. kép), mely 2382 m magasban töri át a hegyet. A másik, a régiek által általánosan használt kaukázusi átjáró a Derbent: a Kaszpi-tenger és a magas sziklák közti keskeny sziklapárkány.²²

²¹ FUTÓ 1969. 89.

²² BALBI 1897. 118–122.



9. kép • A Krím a legfontosabb városokkal és lelőhelyekkel

KRÍM

A Fekete-tenger és az Azovi-tenger által körbeölelt félsziget (9. kép) északi része síkság. Klímája a sztyeppéhez hasonló. Keleten a Kercs-félsziget platója húzódik, mely vasércben gazdag. Délen a Krími-hegység tagolja, mely 150 km hosszan, 50 km szélességben nyúlik végig a tengerparton. A keskeny parti sáv mediterrán éghajlatú, gazdag növényzetű vidék. A Fekete-tengerbe benyúló Krím-félsziget alkalmas volt a térség egészének ellenőrzésére, így az antik görögök itt alakították ki kereskedelmi gyarmataik egyik fő központját. ÉNy-on a kontinens felé nyíló szárazföldi átjárója a Perekop. Hajóval az ettől keletre fekvő sós lagúnákon, a Szivason lehetett megközelíteni a szárazföldet.²³

KÁRPÁT-MEDENCE

A 330.000 km² területű Kárpát-medence Európa legnagyobb hegységközi medencéje, a Kárpátok, a Keleti-Alpok és a Dinári-hegység által körbezárt medencecsoport (10. kép). Területén osztozik Magyarország (ma 93.000 km²) és Szlovákia (melyek teljes egészében a Kárpát-medencében fekszenek), valamint Csehország, Ausztria, Szlovénia, Horvátország, Bosznia-Hercegovina, Szerbia, Románia és Ukrajna. Középhegységek tagolta medencéi a Grazi-medence, a Kisalföld, az Alföld és az Erdélyi-medence. Kéttengelyű centrális vízhálózatának meghatározó folyói a Duna és a Tisza.

A Duna Európa második leghosszabb folyama (2850 km), mely a Fekete-erdőben ered és a Fekete-tengerbe torkollik. Vízyűjtője 817.000 km². Jelenlegi fő medervonulatát a Kárpát-medencében a pleisztocénben nyerte.

A Tisza a Máramarosi-havasokban két forrásból (a Fekete- és a Fehér-Tisza) fakad. A Tisza vízyűjtője 157.186 km². A jelenlegi fő medervonulat az ó-holocén időszakban formálódott. Szerbia területén ömlik a Dunába. Legjelentősebb mellékfolyója a Maros, mely 754 km hosszú. Vízyűjtője 30.332 km². A Maros

²³ FUTÓ 1969. 86–87., ASCHERSON 2000. 16–61.

nagy mennyiségű hordalékot szállít, meredeken esik. Aradtól északra lép ki belőle a legjelentősebb mellékága, a Száraz-ér. A sík, alföldi medencéket a XIX. századi folyószabályozásokig a kiterjedt árterületek és azokat követő ármentes térszínek váltakozása határozta meg. Utóbbiakon a zárt és ligeterdők váltakoztak. Az Alföldön jellemzőek az aszályos időszakok, az Erdélyi-medencében pedig a kemény telek.

A kötetben használt földrajzi meghatározások a következők:

Dunántúl: Nyugat-Magyarország a Duna és az országhatárok között.

Kisalföld: 9000 km²-nyi terület a Kárpát-medence ÉK-i részén. Az ÉNy-i Kárpátok, a Dunántúli-középhegység és a nyugat-magyarországi peremvidék közötti sík medence, mely kelet felé a Visegrádi-szoroson át az Alfölddel áll kapcsolatban. Átlagos tengerszint feletti magassága 115–140 m. A Duna két részre tagolja.

Duna–Tisza köze: A Duna és a Tisza közötti magyarországi és szerbiai (vajdasági) táj, az Alföld nyugati része.

Alföld / Nagyalföld / Magyar Alföld: Kiterjedése meghaladja a 100.000 km²-t. Lössös, illetve homokos síkság, melyet sokan az eurázsiai sztyeppevidék nyugati nyúlványaként jellemeznek. Tengerszint feletti magassága 78 és 186 m közt változik. Időjárása szélsőséges, a havi átlagok közti különbség elérheti a 24 °C-ot, nyáron meghaladhatja a 40 °C-ot, télen a -30 °C-ot. A csapadék rendszerint 600 mm alatt marad, de van, ahol az 500 mm-t sem éri el. A síkságra kilépő folyók lelassulnak, így jellemző az árhullámok egymásra futása, ami nagy árvizeket idézhet elő. Felszín alatti vizekben gazdag. Erdős sztyeppei vegetációja volt.



10. kép • A Kárpát-medence