

# **Residentiae tempore belli et pacis**

Materiały do badań i ochrony  
założeń rezydencjonalnych i obronnych

Pod redakcją  
Piotra Laska i Piotra Sypczuka

Instytut Sztuki Polskiej Akademii Nauk  
Warszawa 2019

**Alina Barczyk**

(Instytut Historii Sztuki Uniwersytetu Łódzkiego)

## **„Wizja pałacu w Warszawie na ulicy Miodowej”. Architektura i wyposażenie rezydencji w czasach Jana Karola Mniszcha**

Pomimo istnienia stosunkowo bogatej podstawy źródłowej, warszawska siedziba Jana Karola Mniszcha nie doczekała się dotychczas szczegółowego opracowania. Forma architektoniczna budowli na przestrzeni wieków była poddawana modyfikacjom. W obecnej bryle są jednak czytelne elementy wskazujące na siedemnastowieczną genezę rezydencji. Jej dzieje były przedmiotem spekulacji<sup>1</sup>. W 1669 roku na terenie posesji znajdował się dwór Cypriana Pawła Brzostowskiego, pisarza i referendarza Wielkiego Księstwa Litewskiego<sup>2</sup>. Na przełomie XVII i XVIII stulecia teren o numerze hipotecznym 484 należał do sekretarza królewskiego Andrzeja Kazimierza Giełguta. Długość parceli od strony ul. Miodowej wynosiła w tym czasie 13 prętów<sup>3</sup>. Powyższa liczba jest zgodna z wartością podaną w „Wymiarze Przedmieściów miasta Starej Warszawy [...] Anno 1743”, którą oszacowano na 64¼ łokcia. W dokumencie odnotowano dworek wojewodziny pomorskiej Konstancji z Gnińskich Czapskiej z wjazdem od ul. Podwale, oddzielony od ul. Miodowej parkanem ogrodowym<sup>4</sup>.

<sup>1</sup> Na błędne utożsamienie działki z posesją o numerze hipotecznym 483, należąca do biskupa Jakuba Zadzika, wskazywano już w latach 60. XX wieku (Por. F. Sobieszkański, *Warszawa: wybór publikacji*, t. 1, Warszawa 1967, s. 311, przyp. 11). Część badaczy bezpodstawnie wiązała powstanie pałacu z inicjatywą Jerzego Mniszcha i końcem XVII wieku (Por. A. Kraushar, *Kamienica kasztelańska ongi pieczętarzy koronnych i Chodkiewiczów, przy ulicy Miodowej w Warszawie, obecnie własność i siedziba Związku Rzemieślników Chrześcijan*, Warszawa 1925, s. 10).

<sup>2</sup> Usytuowany przy ul. Podwale, gdzie znajdował się wjazd do dworu: *Źródła do dziejów Warszawy. Rejestry podatkowe i taryfy nieruchomości 1510-1770*, red. A. Berdecka, J. Rutkowska, Warszawa 1963, s. 240.

<sup>3</sup> Tamże, s. 262.

<sup>4</sup> Tamże, s. 360. W rzeczywistości od strony ul. Miodowej musiał znajdować się budynek, którego relikty pozostają czytelne w obecnym przebiegu murów.

W połowie XVIII stulecia pałac należał już do Jerzego Augusta Mniszcha. Wskutek zamiany pomiędzy braćmi, wiosną 1757 roku stał się własnością Jana Karola Mniszcha, który dokonał jego przebudowy<sup>5</sup>. Przekształcenia objęły między innymi dostawienie do głównego korpusu skrzydła boczne- go, usytuowanego wzdłuż ul. Kapitulnej. Funkcje użytkowe pełniły oficyny znajdujące się na terenie posesji, wśród nich: stajnie, wozownie i – połączo- na przejściem z poboczną sienią – kuchnia<sup>6</sup> (il. 1). Analiza korespondencji Jakuba Fontany pozwoliła Aldonie Bartczakowej na powiązanie architekta z projektem przekształceń<sup>7</sup>. „Wizycja” sporządzona *post fata* podkomorzego wielkiego litewskiego warunkuje rekonstrukcję funkcjonalno-ideowego pro- gramu rezydencji. W treści dokumentu zaakcentowano, że wystroju części sal reprezentacyjnych drugiej kondygnacji nie ukończono<sup>8</sup>. Z tego samego okresu pochodzi wzmianka o pracach wykonywanych przez „Saxa stolarza”<sup>9</sup>.

### Architektura pałacu. Podziały wewnątrz

Analiza „Wizyi” wskazuje na zgodność obecnego obrysu murów ze sta- nem z około 1760 roku<sup>10</sup>. Dwukondygnacyjny korpus główny, usytuowa- ny w linii zabudowy ul. Miodowej, posiadał najprawdopodobniej 13 osi – o dwie więcej niż w skrzydle bocznym<sup>11</sup>. (il. 2-3). Mimo powojennej od- budowy układ pomieszczeń zachowano w znaczącym stopniu – odstępstwa stanowią przesunięcia drzwi i niewielkie zmiany wewnętrznych podziałów przestrzeni. Inny charakter posiada jednak przylegające do pałacu skrzydło, które w trakcie rekonstrukcji dostosowano do bieżących potrzeb<sup>12</sup>.

<sup>5</sup> Informację o zamianie zachowały się w listach Józefa Szuszkowskiego do Jana Klemensa Branickiego: A. Bartczakowa, *Jakub Fontana: architekt warszawski XVIII wieku*, Warszawa 1970, s. 146, przyp. 84.

<sup>6</sup> Zakład Narodowy im. Ossolińskich we Wrocławiu (dalej: ZNiO), *Wizycja pałacu warszawskiego Jana W. Mniszcha podkomorzego litewskiego*, sygn. DE-2566 (dalej: DE-2566), s. 11, 50-71.

<sup>7</sup> A. Bartczakowa, dz. cyt., s. 128-129.

<sup>8</sup> ZNiO, DE-2566, *passim*. Treść dokumentu została błędnie uznana za opis rezydencji Jerze- go Augusta Mniszcha przy ul. Senatorskiej w publikacji: M. Kwiatkowski, *Pałac Mniszchów w Warszawie – ambasada królestwa Belgii*, Warszawa 2009, s. 18-19.

<sup>9</sup> W wydatkach wdowy po Janie Karolu, Katarzyny z Zamoyskich Mniszchowej, odnoto- wano: „Iemuż [Saxowi stolarzowi] reszty za robotę posadzki do pałacu warszawskiego za kwitem tynfów 1120 wypłaciłam”: ZNiO, *Regestr pieniędzy i sreber J. W. Mniszcha podkomorze- go litewskiego*, sygn. DE-2567 (dalej: DE-2567), s. 4.

<sup>10</sup> Układ zabudowy posesji uwidacznia między innymi „Delineacja Miasta Rezydencjonal- nego Jego K. Mci. Warszawy” z 1771 roku: Archiwum Państwowe w Warszawie (dalej: APW), sygn. K1/9.

<sup>11</sup> ZNiO, DE-2566, s. 3-4.

<sup>12</sup> Relikty osiemnastowiecznej dyspozycji wewnątrz pozostawały czytelne w pierwszych deka- dach XX stulecia, co uwidaczniają przedwojenne pomiary inwentaryzacyjne. Por: Poli- technika Warszawska. Wydział Architektury – Zakład Architektury Polskiej (dalej: PW ZAP), rys. 14302/IV.

Uwagę zwracają różnice poziomów poszczególnych partii obiektu. Ciągi pomieszczeń przylegających do obu boków „wielkiej sieni” były wyniesione o pięć stopni<sup>13</sup>. 28 dalszych schodów prowadziło na pierwsze piętro, obejmujące wnętrza reprezentacyjne, apartamenty pani i pana domu, które były usytuowane 33 stopnie ponad poziomem sieni. Pokoje drugiej kondygnacji tworzyły spójny układ w obrębie głównego korpusu oraz skrzydła. Odmiennie ukształtowano parter, gdzie boczna część budynku, wzniesiona wzdłuż ul. Kapitulnej, dzieliła się na przyziemie i „antresole”<sup>14</sup>. Do niższej części schodziło się po sześciu stopniach, uzyskując w stosunku do „wielkiej sieni” poziom -1, a do „antresol” prowadziło 11 schodków. Usytuowanie pomieszczeń skrzydła 16 stopni powyżej westybulu potwierdza możliwość występowania półpiętra między pierwszą a drugą kondygnacją głównego korpusu. Warto zarazem podkreślić obecność „antresol” w „izbie szwajcarskiej” i „izdebce”, przylegających do sieni od strony dziedzińca (il. 4).

Redukcję wysokości dolnych partii skrzydła – mieszczących między innymi cukiernię, kredens oraz piekarnię – i wprowadzenie w konsekwencji trzech kondygnacji można uzasadnić względami funkcjonalnymi. Znacznie bardziej złożoną problematykę stanowi geneza rozwiązań przestrzennych wprowadzonych w korpusie głównym. Westybul, usytuowany na osi pałacu, wyznacza dominantę kompozycyjną, tworząc prostokąt o krótszym boku obejmującym prawie 1/3 długości elewacji<sup>15</sup>. Wyjątkowa szerokość wielkiej sieni uwarunkowała konieczność zastosowania w piwnicach dodatkowych podpór w postaci filarów<sup>16</sup> (il. 5-6). Przebieg murów magistralnych i wewnętrzne podziały przestrzeni w suterenach wykazują jednocześnie zgodność z układem parteru. Różnice poziomów wraz z nietypową skalą westybulu wskazują na efekty modyfikacji wprowadzonych w czasach Jana Karola Mniszcha do wcześniejszej zabudowy parceli. Sień mogła przykładowo pełnić funkcję przejazdu bramnego, co uzasadniałoby jej wymiary. Rekonstrukcja pierwotnych form pałacu wymaga przeprowadzenia ekspertyz architektonicznych oraz archeologicznych i przy obecnym stanie badań pozostaje niewykonalna. Należy jednak odrzucić hipotezę o wzniesieniu po 1750 roku całkiem nowego obiektu<sup>17</sup>. Zachowane materiały źródłowe nie

<sup>13</sup> ZNiO, DE-2566, s. 4, a17. Na skutek zmiany poziomu gruntu i podwyższenia posadzki obecną liczbę stopni zredukowano do trzech.

<sup>14</sup> ZNiO, DE-2566, s. 9.

<sup>15</sup> Układ piwnic oraz przyziemia zarówno na rzutach przedwojennych, jak i po odbudowie sugeruje podział na dwie przestrzenie – usytuowaną od strony ul. Miodowej oraz skierowaną ku dziedzińcowi (Por. PW ZAP, rys. 14302/IV), Zgodnie z treścią „Wizyi” westybul obejmował jednak całą szerokość korpusu (ZNiO, DE-2566, s. 13-14 ).

<sup>16</sup> Por. PW ZAP, rys. 14301/IV.

<sup>17</sup> Powstanie nowego gmachu postulowano między innymi w pracy M. Kwiatkowskiego, *Architektura mieszkaniowa Warszawy. Od Potopu Szwedzkiego do Powstania Listopadowego*,

precyzują usytuowania budynków, które znajdowały się na terenie hipoteki nr 484 w XVII i XVIII stuleciu<sup>18</sup>. Najprawdopodobniej ich pozostałości zostały włączone w obrys murów – sam układ korpusu głównego uwidacznia cechy reprezentatywne dla XVII-wiecznych dworów.

## Program funkcjonalno-artystyczny rezydencji ok. 1760 roku

„Wizyta” pozwala na odtworzenie programu funkcjonalno-ideowego, uzyskanego w trakcie prac prowadzonych z inicjatywy Jana Karola Mniszcha. W chwili śmierci właściciela część sal nie była jeszcze ukończona<sup>19</sup>. Informacje o wystroju rezydencji precyzuje „Regestr”, w którym podano miejsce ekspozycji tylko wybranych przedmiotów<sup>20</sup>. Powyższe dokumenty uwidaczniają jednak charakter budowli, w której można wyszczególnić ciągi pomieszczeń użytkowych, reprezentacyjnych, apartamenty pani i pana domu. Analiza pokoi dostępnych dla gości wskazuje na sposób manifestacji własnego statusu majątkowego oraz znajomości aktualnych tendencji artystycznych – przejawiających się między innymi w kolekcjonerstwie chińskiej i saskiej porcelany. Na podkreślenie posługuje także samo usytuowanie pałacu przy trakcie reprezentacyjnym.

### – przyziemie

Wejście od strony ul. Miodowej prowadziło do „wielkiej sieni” (il. 7, 8). Naprzeciwko głównej bramy znajdowały się drzwi wiodące na dziedziniec wewnętrzny. Podłoga była wyłożona brukiem, przestrzeń przykrywał gipsowy sufit, a źródła światła stanowiły okna z żelaznymi kratami oraz cztery latarnie. Wśród elementów wyposażenia wymieniono drewniane ławy<sup>21</sup>. Po

Warszawa 1989, s. 124-125, mimo że część badaczy już wcześniej sugerowała przebudowę (Por. A. Bartczakowa, dz. cyt., s. 127).

<sup>18</sup> Na planie z około 1732 na terenie posesji oznaczono jedynie pozbawiony zabudowy obszar zieleni (Por. A. Bartoszewicz, H. Bartoszewicz, *Dzieje kartografii miast polskich do końca XIX wieku. Zarys problematyki*, „Polski Przegląd Kartograficzny” 2013 (45), nr 3, s. 243). Warto też zwrócić uwagę na przekaz z 1734 roku, według którego od strony ul. Miodowej znajdował się wyłącznie „parkan ogrodu jw. jm. p. wojewodziny pomorskiej [Konstancji z Gnińskich, żony Piotra Czapskiego]” (Por: *Źródła do dziejów Warszawy: rejestry podatkowe i taryfy nieruchomości, 1510-1770*, oprac. A. Berdecka, J. Rutkowska, A. Sucheni-Grabowska, H. Szwanowska, Warszawa 1963, s. 360).

<sup>19</sup> Por. ZNiO, DE-2566, s. 10-11, 13, 25.

<sup>20</sup> Do pomieszczeń wzmiankowanych w dokumencie należą: „przedpokój”, „pokój na drugiej stronie”, „pokój paradny”, „sala paradna”, „pokój sypialny”, „pierwszy pokój po prawej stronie”, „przechód do gabinetu”, „gabinet”, „dwa pokoje”, „dwa pokoje na dole przy bramie”, „stancja doktorska”, „pokój lokajski”, „gabinet u panien”, „sala do jedania”, „skarbiec” oraz trzy pokoje „na trzecim piętrze” (Por. ZNiO, DE-2570, *passim*).

<sup>21</sup> ZNiO, DE-2566, s. 4.

obu stronach westybulu znajdowały się wejścia do bocznych partii korpusu pałacowego, poprzedzone pięcioma stopniami<sup>22</sup>. Prawa, wschodnia część przyziemia, obejmowała dwa równoległe ciągi pomieszczeń, które przedzielono korytarzem. Drzwi z sieni pałacowej prowadziły do „przedpokoju dolnego”, poprzedzającego pokój z alkową<sup>23</sup>. Oba wnętrza cechował zbliżony wystrój, tworzony przez sosnowe lamperie w kolorze białym ze złoceniami, okiennice oraz płócienne, niebiesko-białe obicia z motywem floralnym, Nad drzwiami były widoczne supraporty z przedstawieniami pejzaży, które namalowano na płótnie<sup>24</sup>. Pokój z alkową posiadał taflową posadzkę z drewna sosnowego „z fryzami dębowymi”. Do zgromadzonych w nim mebli należały: stół z zielonym sukniem oraz rozkładany stół dębowy. W opisie pomieszczeń – z oknami wychodzącymi na ul. Miodową – wyszczególniono kolejno „sufit gipsowy gładki z gzymsem ordynaryjnym oraz sufit gładki z gzymsem malowanym”, różniące się od formy nadanej w trakcie powojennej odbudowy. Powyższe wnętrza stanowią obecnie jedną przestrzeń, przekrytą sklepieniem krzyżowym. Do sal przylegał wspomniany wcześniej, przesklepiiony korytarz z posadzką z cegły i okienkami zapewniającymi dostęp światła z dziedzińca oraz z pokoi (il. 9). Od strony podwórza usytuowano „izbę z kuchni przerobioną” o niesprecyzowanym przeznaczeniu, wyróżniającą się sklepieniem wspartym na filarach, zielonym piecem i ceglana podłoga<sup>25</sup>. Wiodącą funkcją korytarza było zapewnienie komunikacji oraz dostępu do pieca ogrzewającego pokoje od ul. Miodowej. Ukształtowanie muru po stronie wschodniej – dawnej ściany szczytowej, do której dostawiono skrzydło boczne – wskazuje na relikty niszy zamkniętej półkoliście, zapewne mieszczącej rzeźbę (il. 10). Należy przyjąć, że w czasach Mniszchów we wnęce wybito drzwi do sieni pobocznej, z której dostępne były schody do dwóch dolnych kondygnacji skrzydła – niższego korytarza i „antresol”. Pomieszczenia zlokalizowanej w tej partii zabudowy pełniły role użytkowe. Od strony ul. Miodowej znajdowała się cukiernia<sup>26</sup> z dwoma schowaniami, a nad nimi izba kredensowa ze skarbczykami. Wzdłuż ul. Kapitulnej umiejscowiono między innymi „izby”, alkierze, garderobę, korytarz

<sup>22</sup> Aktualnie wejście prowadzi z sieni do korytarza. W pierwotnym układzie drzwi bezpośrednio oddzielały westybul od przedpokoju (Por. tamże, s. 4).

<sup>23</sup> W „Regestrze” oba pomieszczenia są określane mianem „dwóch pokoi na dole przy bramie” (Por. ZNiO, DE-2570, s. 2, 6).

<sup>24</sup> W „Wizyi” tematyka przedstawienia w drugiej z sal nie została sprecyzowana – informacje dotyczące malowidła przekazuje jednak wykaz inwentarzowy, w którym wymieniono parę „lanszaftów na płótnie malowanych w pokoju pierwszym na dole przy bramie” oraz „lanszaft na płótnie malowany w drugim pokoju tamże” (Por. tamże, s. 4).

<sup>25</sup> ZNiO, DE-2566, s. 11.

<sup>26</sup> Tamże, s. 7. W pomieszczeniu przechowywano znaczną ilość naczyń z miedzi, mosiądzu, ołowiu – w tym 90 foremek różnej wielkości – czy cyny, z której wykonano 24 fajerki wodne do odgrzania talerzy (ZNiO, DE-2570, s. 23).

oraz – od podwórza – „przedpokój” i „pokój o 3 alkowach”. Wnętrza były pozbawione elementów świadczących o reprezentacyjności. W skrzydle zastosowano przekrycia w postaci drewnianych, nieheblowanych stropów oraz sosnowe posadzki. Utylitarny charakter przestrzeni związanych z wymogiem codziennego funkcjonowania pałacu pozwala na sformułowanie tezy o ich niewielkim wpływie na program ideowy, czytelny w głównym korpusie oraz – w obrębie całego założenia – na pierwszym piętrze.

Po drugiej stronie „wielkiej sieni”, naprzeciwko drzwi wiodących do „pierwszego przedpokoju”, znajdowało się wejście do „spatium” poprzedzającego „wschody pryncypalne”<sup>27</sup>. We wnętrzu była widoczna posadzka z marmuru, wykonana już po śmierci Jana Karola Mniszcha<sup>28</sup>. Dalszy ciąg pomieszczeń z oknami wychodzącymi na ul. Miodową tworzyły: sień prowadząca do schowka<sup>29</sup> oraz pokój z murowaną alkową i płóciennym obiciem „na białym dnie w czerwone kwiaty”. Wystrój dopełniały dwie pary pojedynczych drzwi, ponad którymi wprowadzono owalne, przeszklone otwory okienne. Powyższe rozwiązanie pozwoliło na doświetlenie „spatium” z piecem kaflowym, przylegającym do pokoju. Od strony dziedzińca umiejscowiono „izbę arkadami i filarami murowanymi podzieloną”, nakrytą gipsowym sufitem i wyłożoną drewnianą posadzką<sup>30</sup>. Warto podkreślić obecność pomieszczenia z analogicznymi podziałami przestrzennymi umieszczonego antytetycznie, we wschodniej części korpusu<sup>31</sup>. Funkcje obu sal nie zostały sprecyzowane w dokumencie z 1760 roku. Przyziemie obejmowało także dalsze pomieszczenia o funkcjach użytkowych – „sionkę”, „sień”, „miejsce do palenia w piecach” oraz – przylegające do wielkiej sieni i wzbogacone o antresole – „izdebkę” i „sień z izbą szwajcarską”<sup>32</sup>.

– *piano nobile*

Splendor właścicieli został wyrażony w układzie i wystroju wnętrz paradnych, obejmujących całe pierwsze piętro (il. 11). Reprezentacyjnym charakterem odznaczały się dębowe „wschody pryncypalne” o 28 stopniach (il. 12). „Wizycja” nie wskazuje ich biegu, można jednak założyć, że już w połowie XVIII stulecia były rozdzielne – o układzie wachlarzowym – z balustradą w formie metalowej kraty z gałkami z mosiądzu. Wejście na schody flankowały dwie połączane, kryształowe latarnie. Na wysokości centralnie

<sup>27</sup> ZNiO, DE-2566, s. 17.

<sup>28</sup> Tamże.

<sup>29</sup> W miejscu „schowania” znajduje się obecnie zejście do sal zlokalizowanych w piwnicy.

<sup>30</sup> ZNiO, DE-2566, s. 16.

<sup>31</sup> Filary występowały we wspomnianej wcześniej „sali z kuchni przerobionej” (Por. tamże, s. 11).

<sup>32</sup> Na mniejszą wysokość pomieszczeń wskazuje fakt, że – po obu stronach sieni – izby były doświetlane przez „część okna”, które musiało być dzielone w poziomie i w konsekwencji obejmowało oba poziomy (Por. tamże, s. 14-15).

usytuowanego podestu znajdowała się nisza, w której eksponowano figurę Diogenesa z atrybutem w postaci połączanej, angielskiej latarni z lichtarzami<sup>33</sup>. Rzeźba została wykonana z drewna, polichromowana na kolor szary i ustawiona na postumencie ze stiukową dekoracją. Trzy okna i dwie latarnie – kryształowa oraz „blacharskiej roboty z koroną i gwiazdą blaszaną połączaną” doświetlały górną kondygnację klatki schodowej. Tę partię pałacu, z trzema wspartymi na filarach arkadami, określoną mianem „sieni”, przykrywał gipsowy sufit z drewnianymi gzymsami.

Ze „spatium nad wschodami” możliwe było przejście do „pierwszego przedpokoju”, usytuowanego od strony dziedzińca<sup>34</sup>. Podłogę pokrywała posadzka taflowa z drewna sosnowego z elementami dębowymi, a ściany pokrywały białe lamperie. Wystrój wnętrza uzupełniały supraporty z motywami floralnymi, wkomponowane nad czterema parami drzwi prowadzących do dalszych pomieszczeń. Z przedpokojem graniczyła „sala paradna”<sup>35</sup>, anektująca ryzalit z trzema oknami „do samej ziemi”, wychodzącymi na ulicę Miodową. Od zewnątrz rangę pomieszczenia zaakcentowano za pośrednictwem połączanej kraty z motywami dekoracyjnymi oraz detali stiukowych<sup>36</sup>. W „sali” – ponad szarą, sosnową lamperią – widoczne były malowidła „al fresco w ornamenta malowane różnymi kolorami”<sup>37</sup>. W opisie z 1760 roku wyszczególniono kominek z kamienia, biały piec kaflowy, sześć par biało-złotych drzwi – wśród których dwie były ślepe – oraz taflową posadzkę, zgodną z parkietem wprowadzonym w poprzedzającym salę przedpokoju. Sufit zdobiły połączone motywy sztukatorskie, wpisane w gipsowe ramy. Reprezentacyjny charakter wzmacniała obecność ośmiu luster ściennych, zawierających po trzy lichtarze z połączanego drewna<sup>38</sup>. W pomieszczeniu znajdowały się również dwa marmurowe stoliki oraz „zegar paryski bijący na postumencie mosiężnym połączanym”<sup>39</sup>.

Do scharakteryzowanych powyżej sal przylegał „drugi przedpokój”, dopełniający czworokąt pomieszczeń znajdujących się nad „wielką sienią”. Jedno z trzech okien – najprawdopodobniej skrajne od strony zachodniej,

<sup>33</sup> Tamże, s. 19.

<sup>34</sup> Opis sugeruje, że wejście do „przedpokoju” było położone na wprost schodów, przez co pomieszczenie musiałoby mieścić się w centralnym ryzalicie od strony ul. Miodowej – w miejscu, gdzie była „wielka sala”. Forma architektoniczna wyklucza powyższe rozwiązanie – drzwi najprawdopodobniej znajdowały się w narożu, a antykamera posiadała okna wychodzące na dziedzińiec. Jedynie taki układ warunkuje komunikację z apartamentami usytuowanymi – zgodnie z samą „Wizytą” – po obu stronach „przedpokoju”.

<sup>35</sup> „Wizyta” określa wnętrze jedynie mianem sali, a przywołany epitet występował w „Regestrze” (Por. ZNiO, DE-2570, s. 8).

<sup>36</sup> Między pierwszym piętrzem a wyższą kondygnacją – nadbudowaną w obrębie frontowego ryzalitu – umieszczono „filonki” i „trophaea sztukatorskie” (Por. ZNiO, DE-2566, s. 3).

<sup>37</sup> Tamże, s. 21.

<sup>38</sup> Por. ZNiO, DE-2570, s. 8.

<sup>39</sup> Tamże, s. 6, 9.



wyznaczające oś korpusu pałacowego – posiadało większe wymiary od pozostałych<sup>40</sup>. Biało-złoty wystrój wnętrza tworzyły lamperie wraz ze stolarką drzwiową i okienną. W ścianę szczytową wkomponowano tabulaturę ze zwierciadłami, które w chwili sporządzania „Wizyi” nie zostały jeszcze wprawione<sup>41</sup>, jakkolwiek ich obecność zdaje się potwierdzać treść „Regestru” z tego samego roku<sup>42</sup>. Wyrazem ówczesnej mody było „obicie błękitne, po chińsku na płótnie malowane ze złotem”<sup>43</sup>. Motywy krajobrazowe zaprezentowano w czterech supraportach<sup>44</sup>.

W bocznych partiach pałacu – wzdłuż elewacji dziedzińca – do przedpokoi przylegały apartamenty przynależne do pani i pana domu (il. 13). Pokoje gościnne i sypialnie tworzyły układ antytetyczny, uzupełniony o wnętrza z oknami wychodzącymi na południe i zachód lub zlokalizowane w skrzydle, pełniące funkcje buduarów czy gabinetów. Pomieszczenia włączone w sekwencję sal paradnych należały do najbardziej ozdobnych, a elementy wyposażenia wzbogacano o motywy eksponujące splendor rodu, akcentowane poprzez portrety i motywy heraldyczne.

Pozłacane motywy ornamentalne, wykonane w technice snycerskiej, umieszczono nad drzwiami w „pokoju do przyjęcia gości”<sup>45</sup>. Na ścianach były widoczne biało-złote lamperie, podłogę pokrywała posadzka z drewna dębowego, a gipsowy sufit zdobiły detale ze stiuku – rama oraz rozeta wyznaczająca miejsce do zawieszenia żyrandola. W jednej z dwóch narożnych nisz znajdował się biały – jeszcze nieukończony – piec kaflowy. Na szczególną uwagę zasługuje jednak „komin marmurowy paryski, czerwono biało fladrowany” z blachą dekorowaną „herbami pańskimi”, ponad którym umieszczono drewniane *trumeau*. Kompozycję planowano uzupełnić zwierciadłem<sup>46</sup>. Powyższy pokój poprzedzał sypialnię właściciela, w której zastosowano zbliżone elementy wystroju architektonicznego, obejmującego sufit ze sztukatorską ramą i rozetą, paryski komin z herbami Kończyc, piec kaflowy oraz taflową posadzkę. Po raz kolejny dominowała kolorystyka biało-złota<sup>47</sup>. W opisie pałacu pominięto wyposażenie wnętrza, poszczególne meble można jednak hipotetycznie zrekonstruować na podstawie „Regestru”. Dokument podaje nazwy sal wyłącznie przy wybranych przedmiotach – w przypadku sypialni nie precyzując ponadto, czy miejsce przechowywania stanowił pomieszczenie

<sup>40</sup> Por. ZNiO, DE-2566, s. 22. Łącznie w ryzalicy mogło znajdować się pięć okien, wśród których centralne stanowiło dominantę. Regularna forma była czytelna przy obserwacji elewacji, jakkolwiek we wnętrzu wprowadzono nierówny podział na dwa przedpokoje.

<sup>41</sup> Por. tamże, s. 23.

<sup>42</sup> Por. ZNiO, DE-2570, s. 8.

<sup>43</sup> Por. ZNiO, DE-2566, s. 23.

<sup>44</sup> Por. ZNiO, DE-2570, s. 5.

<sup>45</sup> ZNiO, DE-2566, s. 23-24.

<sup>46</sup> Tamże.

<sup>47</sup> Tamże, s. 27-28.

należące do pani czy pana domu<sup>48</sup>. Łącznie w obu pokojach sypialnych znajdowały się między innymi: dwa mosiężne lichtarze, zegar „paryski bijący na postumencie mosiężnym na stole”, ściennie zwierciadła, malowidło przedstawiające pejzaż, figurki porcelanowe oraz dwa stoliki – marmurowy z połączonymi nogami oraz „orzechowy drzewem sadzony z szufladami dwiema skórą wybity na nim I szafka z trzema półeczkami”. Wspomniano także firanki na dnie karmazynowym w deseń żółty i zielony, obicie i łóżko utrzymane w tożsamej kolorystyce oraz kobierzec z motywem kwiatowym<sup>49</sup>.

Podwójne drzwi prowadziły z pokoju sypialnego do „gabinetu do ubierania”, usytuowanego w skrzydle bocznym i doświetlonego przed dwa okna, które wychodziły na ul. Kapitulną. W pomieszczeniu obitym tabulaturą znajdowały się: cztery szafy, czarny kominek z marmuru oraz dwa *trumeau*. Z garderobą graniczyła łazienka z drewnianą alkową, przy której dwie pary drzwi zakrywały kolejno „półki na złożenie rzeczy” i „framugę kaflami wysadzaną białymi, do ogrzewania”<sup>50</sup>. Wystrój, utrzymany w bieli i złocie, wzbogacał kominek z czerwonego marmuru, z blachą prezentującą herb rodowy<sup>51</sup>. Ze scharakteryzowanej wcześniej „garderoby” było możliwe przejście bezpośrednio do „gabinetu do wygod”. Na ścianach pokrytych boazerią znajdowało się czterdzieści malowideł o kwadratowych polach obrazowych, przedstawiających „sultana tureckiego i jego dwór”<sup>52</sup>. Obecność wizerunków potwierdza „Regestr”, w którym odnotowano taką samą liczbę „portrecików tureckich małych”<sup>53</sup>. Sekwencję pomieszczeń usytuowanych wzdłuż zachodniej elewacji skrzydła, z oknami skierowanymi na dziedziniec, rozpoczynał „przedpokój kamerdynerski” z posadzką taflową z drewna sosnowego, wprawionego w narożniki i fryzy dębowe oraz białym piecem kaflowym. Ściany pokrywały „lamperyje (...) tylko malowane na murze”<sup>54</sup>. Do pomieszczenia przylegał „pokoik” o bliżej niesprecyzowanej funkcji, mieszczący kamienny kominek – zwieńczony kompozycją tworzoną przez *trumeau*, w którym planowano zawieszenie lustra. Między oknami były widoczne boazerie z miejscem na zwierciadło, a wystrój uzupełniały lamperie i posadzka analogiczne do występujących w poprzednim wnętrzu<sup>55</sup>. Podwójne drzwi prowadziły do „garderoby”. Na końcu skrzydła pałacowego – przy ścianie szczytowej – znajdowała się „kuchenka do gotowania kawy” z posadzką z cegły,

<sup>48</sup> Por. ZNiO, DE-2570, *passim*.

<sup>49</sup> Por. ZNiO, DE-2570, s. 7.

<sup>50</sup> ZNiO, DE-2566, s. 29-30.

<sup>51</sup> Ponad kominkiem ponownie widoczne było *trumeau*, w które zamierzano wkomponować zwierciadło (Por. tamże, s. 29).

<sup>52</sup> Tamże, s. 30.

<sup>53</sup> ZNiO, DE-2570, s. 13.

<sup>54</sup> ZNiO, DE-2566, s. 31.

<sup>55</sup> Por. tamże, s. 32.

„kominem i ogniskiem murowanym”, granicząca z sienią o trzech oknach. Schody, zlokalizowane w tej części budynku, zapewniały dostęp do wnętrz usytuowanych na odmiennym poziomie, odznaczających się heblowanymi posadzkami „stolarskiej” lub „ciesielskiej roboty”<sup>56</sup>. Typowy układ tworzył ciąg złożony z „przedpokoju”, „pokoju” i „garderoby”. Wystrój pomieszczeń sugeruje jednak dominację roli użytkowej – ściany pokrywały „lamperyje na murze szaro malowane”, a gipsowe sufity, piece i kamienny kominik pozabawione były istotnych motywów dekoracyjnych. W „Wizyi” nie opisano żadnych mebli ani dodatkowych elementów wyposażenia. Do dwóch sionek poprzedzających „przedpokój” przylegały – wyposażone w szafy – „garde-robka” i „garderoba na suknie”<sup>57</sup>.

Apartamenty małżonki Jana Karola Mniszcha mieściły się w zachodniej partii głównego korpusu. Przeznaczenie sal na cele paradne sankcjonowało splendor wystroju, łączącego symbole zamożności właścicieli, znajomości aktualnych nurtów artystycznych oraz motywy prezentujące status społeczny antenatów. Przy opisanym wcześniej „pierwszym przedpokoju” – sąsiadującym z reprezentacyjną klatką schodową – znajdował się „pokój do przyjęcia gości”<sup>58</sup>. Wnętrze stanowiące odpowiednik antykamery przykrywał sufit z rozetą oraz połączonym gzymsem i ramą. Taflową posadzkę wykonano z dębiny, a ściany pokryto białymi lamperiami „z listewkami faingultem wyślaczanymi”. W tych samych barwach utrzymane było wyfutowanie okien. Jedna z dwóch nisz z dekoracyjną snyderką mieściła „piec saski biały, na skrzyni żelaznej stojący”. Dalsze elementy wystroju tworzyły międzyokienne, zwieńczone trofeami *trumeau* oraz supraporty w formie obrazów ze scenami pejzażowymi, ujętymi w drewniane ramki i wzbogaconymi o złocenia. Szczególnie interesująco prezentował się – zawieszony nad marmoryzowany, kamiennym kominkiem – „portret owalowy Króla Jmci terażniejszego Augusta III”, zwieńczony przez „*trophaeum*”<sup>59</sup>. Poniżej wizerunku było widoczne zwierciadło, które wprawiono w dolną część drewnianego *trumeau*. Zbiór malowideł dopełniały „portrety damskie w ramach złożonych”<sup>60</sup>. Wyjątkowo wiele uwagi poświęcono deskrypcji tkanin, obejmujących – w każdym z trzech okien – po dwie muślinowe firanki z ni-

<sup>56</sup> Opis zdaje się wskazywać na przejście schodami w górę, lecz bardziej logicznym rozwiązaniem – a zarazem jedynym dostępnym – byłby powrót na poziom „*antresol*”. Scharakteryzowane wcześniej pomieszczenia, usytuowane na tym poziomie, obejmowały jedynie część skrzydła pałacowego.

<sup>57</sup> ZNiO, DE-2566, s. 34-36.

<sup>58</sup> Tamże, s. 36.

<sup>59</sup> Por. tamże, s. 37.

<sup>60</sup> Na powiązanie portretów wymienionych w „Regestrze” z powyższym pomieszczeniem pozwalają sformułowania: „portretów damskich w ramach złożonych w pokoju I po drugiej stronie – 3” oraz „portret Augusta Trzeciego okrągły w ramach rżniętych połączonych nad kominem tamże – 1” (Por. ZNiO, DE-2570, s. 13).

cianymi sznurami i frędzlami „do ściągania” oraz karmazynowe, kitajkowe zasłony. W drzwiach zawieszono portiery w tym samym kolorze, podszyte astrachanią. Salę można identyfikować z „pierwszym pokojem po drugiej stronie”, w którym wedle inwentarza eksponowano także dwa mosiężne, czteroramienne lichtarze ze złoceniami oraz wyroby porcelanowe – „postumencik [...] na kominku z osóbkami czterema”, figurkę pieszka, „sztuczkę [...] na której piesków dwa” i cztery dzbanuszki z pokrywkami<sup>61</sup>.

„Pokój do przyjęcia gości” poprzedzał sypialnię Katarzyny z Zamoyckich Mniszchowej, gdzie nad kominkiem umieszczono portret zmarłego w 1747 roku Józefa Wandalina Mniszcha, ojca Jana Karola<sup>62</sup>. Nieprzypadkowym rozwiązaniem było zawieszenie w dwóch kolejnych pomieszczeniach – w miejscach najbardziej eksponowanych – wizerunków władcy oraz przedstawiciela rodu, który przyczynił się do wzrostu znaczenia rodziny<sup>63</sup>. Biel i złoto zastosowano w dekoracjach snycerskich, obejmujących między innymi alkowę. Na wystój wnętrza składały się „filonki”, znajdujące się ponad drzwiami, które prowadziły do „schowania z półeczkami” oraz buduaru. Wykaz mebli z 1760 roku sugeruje obecność metalowego lustra z motywami kwiatowymi oraz drewnianego łóżka<sup>64</sup>.

Ściany buduar były pokryte lamperiami i obiciem z karmazynowego adamaszku, ujętego w pozłacane ramy. Z tożsamej tkaniny wykonano portiery. Pokój wyposażono w zwierciadłowe *trumeau*, franki z muslinu oraz karmazynowej kitajki, jak i stolik „na nogach snycerskiej roboty, faingultem wyzłacanych marmurowy, koloru białego sino fładrowany”. Do dalszego buduaru prowadziło „przejšcie”<sup>65</sup> – „przechód do gabinetu”<sup>66</sup> – w którym stała szafka z półkami „płótnem drukowanym na niebieskim dnie wybitymi”. Białe-złote lamperie, obicie z adamaszku barwy karmazynowej i dębowa posadzka były akcentem spajającym tę część pałacu z sąsiadującymi pomieszczeniami<sup>67</sup>. Drugi „budoire” można identyfikować z pomieszczeniem, które w „Regestrze” określano mianem „gabinetu”<sup>68</sup>. Ściany zdobiło atlasowe

<sup>61</sup> ZNiO, DE-2570, s. 11.

<sup>62</sup> W „Wizyi” obraz zdefiniowano jako: „w ramach snycerskiej roboty wyzłacanych portret ś.p. J.W. Jmci Pana Mniszcha, Marszałka W. Koronnego” (Por. tamże, s. 39). Wśród „portretów różnych”, wyszczególnionych w „Regestrze”, został wspomniany „portret nad kominem w pokoju sypialnym na drugiej stronie w ramach rżniętych złoczonych Mniszcha kasztelana krakowskiego” (Por. ZNiO, DE-2570, s. 11).

<sup>63</sup> O znaczeniu Józefa Wandalina Mniszcha w sankcjonowaniu pozycji rodu wspomina między innymi: T. Zielińska, *Magnateria polska epoki saskiej: funkcje urzędów i królewskizyn w procesie przeobrażeń warstwy społecznej*, Wrocław 1977, s. 179-180.

<sup>64</sup> „Regestr” wymienia między innymi: „łóżko drewniane w pokoju na drugiej stronie” (Por. ZNiO, DE-2570, s. 7).

<sup>65</sup> ZNiO, DE-2566, s. 40.

<sup>66</sup> ZNiO, DE-2570, s. 3.

<sup>67</sup> Por. ZNiO, DE-2566, s. 40.

<sup>68</sup> ZNiO, DE-2570, s. 3-4, 8-9.

obicie z „materyi tureckiej starej na dnie karmazynowym w kwiaty złote”<sup>69</sup>. Tą samą tkaniną zostały pokryte dwie otomany. Pożłacane *trumeau* ze zwierciadłem było widoczne powyżej kamiennego, marmoryzowanego kominka, a w oknach wisiały firanki „z gazy jedwabnej” – „rąbkowe” – i zasłony w kolorze karmazynu. Złocenia wprowadzono w obręb stolarki, na suficie, jak i w elementach wyposażenia, wśród których znajdowały się lichterze z mosiądzu. Interesujące detale stanowiły porcelanowe figurki na mosiężnych podstawach oraz siedem „dzbanuszków farfurowych chińską malowanych z nakrywkami”<sup>70</sup>. W obu dokumentach, które sporządzono po śmierci Jana Karola Mniszcha, odnotowano trzy wstążki do dzwonek<sup>71</sup>.

„Garderoba” o dwóch oknach, z parą komód i zielonymi zasłonami uzupełniała ciąg apartamentów. Malowane na murze lamperie, płócienne obicie z motywem różnobarwnych kwiatów na białym tle, piec kaflowy tworzyły wystrój architektoniczny. We wnętrzu położono podłogę z tarcic oraz gipsowy, pozbawiony dekoracji sufit<sup>72</sup>.

Ostatni zespół pokoi paradnych, zlokalizowanych na pierwszym piętrze, mieścił się od strony ul. Miodowej – w przeciwległej części korpusu oraz skrzydle bocznym. Do scharakteryzowanej wcześniej wielkiej sali – położonej na osi głównego wejścia – przylegała „sala do jadań”. Znaczącą skalę pomieszczenia, przewyższającego wymiary większości wewnątrz reprezentacyjnych w pałacu, potwierdza obecność czterech okien – zwieńczonych przez „filonki niemalowane” – oraz pary rozet wyznaczających miejsce zawieszenia żyrandoli<sup>73</sup>. Prace wykończeniowe prowadzono po śmierci Jana Karola Mniszcha. W tym okresie postawiono piec kaflowy „sztukatorską robotą wierzchem adornowany, a stolarską obtoczony”, ułożono taflową posadzkę sosnowo-dębową i pokryto ściany lamperiami<sup>74</sup>. Naprzeciwko pieca znajdowała się nisza „sztukatorską robotą adornowana”, mieszcząca kominek „z marmuru genueńskiego białego”, ponad którym zawieszono pozbawione zwierciadła *trumeau*. Dwie z trzech par drzwi, które usytuowano *ex opposito* okien, wkomponowano w nisze zdobione stiukami<sup>75</sup>. Trzecie drzwi oddzie-

<sup>69</sup> ZNiO, DE-2566, s. 41.

<sup>70</sup> Por. ZNiO, DE-2570, s. 11.

<sup>71</sup> Tamże; ZNiO, DE-2566, s. 41. Według „Wizyi” dwie wstążki – biała i karmazynowa – umieszczono po bokach kominka, a trzecia znajdowała się przy otomaniu.

<sup>72</sup> W przejściu usytuowane były schody, które umożliwiały komunikację z pomieszczeniami poddasza (Por. Tamże, s. 42).

<sup>73</sup> Większość sal posiadała tylko po jednej rozecie. W źródłach udokumentowano renowację pałacu przez Ludwikę z Rzewuskich Chodkiewiczową około 1790 roku, podając ilości materiałów – stiuku, drewna, ram – wykorzystanych w poszczególnych pomieszczeniach. Por. Archiwum Państwowe w Krakowie (dalej: APK). „Archiwum Młynowskie Chodkiewiczów. Akta pałacu w Warszawie przy ul. Miodowej 484”, sygn. 483 (AMCh 483), *passim*.

<sup>74</sup> ZNiO, DE-2566, s. 45.

<sup>75</sup> Jedna para drzwi była ślepa (tamże).

łały salę od „kredensiku”<sup>76</sup>. W pobliżu „sali do jądania” znajdowała się „kuchotka [...] do ogrzewania potraw”<sup>77</sup>. Do wyposażenia ruchomego należały między innymi dwa marmurowe stoliki o połączonych nogach. Identyfikacja pozostałych mebli pozostaje hipotezą. Charakter wnętrza podczas uczt był konstruowany za pośrednictwem zastawy stołowej, podkreślającej statut właścicieli. Do naczyń przechowywanych w rezydencji należała porcelana saska – obejmująca między innymi 53 „talerze głębokie do zupy w kwiaty niebieskie większe i mniejsze”, 26 „talerzy z kwiatami takimież i obrączkami zielonymi”, parę półmisków i 15 „kubeczków z przykrywadłami na masło”, zdobionych takim samym motywem<sup>78</sup>. Zbiory uzupełniały zwierciadła do cukru, „porcynella chińska”, „farfury gdańskie”, „olenderskie” – reprezentowane przykładowo przez „misę dużą z cyfrą i mitrą z brzegami niebieskimi” – oraz „farfury proste i różne”. Do ostatniej z grup zakwalifikowano między innymi dwa „wazonki ad instar pucharów z kwiatami wysadzonymi”, jak i „głowę świętego Jana”<sup>79</sup>. Wymowę ideową dopełniała ekspozycja znaków rodowych, odnoszących się do właścicieli, skoligowanych rodów oraz polskich królów z dynastii saskiej. W wykazie „bielizny kredensowej” odnotowano między innymi parę „obrusów wielkich z herbami Mniszchów i Zamojskich”, dwa „obrusy mniejsze z temiż herbami” oraz 67 serwet z tożsamymi motywami heraldycznymi<sup>80</sup>. W kontekście powyższego zagadnienia szczególnie interesująco prezentuje się spis naczyń szklanych, wśród których wymieniono dwa „kielichy duże z herbem polskim i saskim”, „kielich mniejszy z tymże herbem z orderami i literami”, „kielich takiż z tymże herbem i osobą Augusta II”, „kielich mały z osobą króla August III w armaturze”, „dwa kielichy małe na których Maria królowa rżnięta”, parę „kielichów na których litery rżnięte A. R. z koronami”, pojedyncze kielichy „z orłem i literami vivat Rzeczpospolita”, „kielich duży z herbem Mniszchów i Tarłów”. W dekoracjach szkła upamiętniono również rody Wiśniowieckich, Leszczyńskich, Branickich, kardynała Lipskiego i prymasa Potockiego.

W skrzydle znajdowała się „nowa sala do przyjęcia gości”<sup>81</sup>. Dębowa posadzka była wykonana po śmierci Jana Karola Mniszcha, białe lamperie ze złoceniami, okiennice oraz piec w 1760 roku – w chwili powstania

<sup>76</sup> Poza „suftowaniem” i „ciesielską podłogą” nie podano informacji o wystroju. Do pomieszczenia przylegała niewielka sień, prowadząca do „sieni pobocznej”.

<sup>77</sup> ZNiO, DE-2566, s. 46.

<sup>78</sup> ZNiO, DE-2570, s. 17-18.

<sup>79</sup> Tamże, s. 22.

<sup>80</sup> Posługiwanie się herbami obu rodów pozostawało oczywiście ze względu na żonę Jana Karola Mniszcha – Katarzynę z Zamojskich.

<sup>81</sup> „Wizyta” podaje wiadomość o „sali” bezpośrednio po scharakteryzowaniu pierwszego „pokoju dla gości” (Por. ZNiO, DE-2566, s. 24). Pominięta została informacja o korytarzu, na którego obecność wskazują układ niższych kondygnacji i zapis w „Regestrze” – dotyczący „przechodu do gabinetu” (Por. ZNiO, DE-2570, s. 3). Kolejnym argumentem,

„Wizyi” – pozostawały nieukończone. Dwie rozety zdobiły sufit z dekoracją sztukatorską w postaci ramy i gzymsów „faingultem złożonych”. Na dwóch przeciwległych ścianach widoczne były drewniane *trumeau*, w których planowano umieszczenie zwierciadeł. Jedno z nich tworzyło oprawę dla szafiatego, „paryskiego” kominka z czerwonego marmuru, wzbogaconego o miedziane wyfutrowanie i żelazne blachy, spośród których „średnia największa z herbami pańskimi”<sup>82</sup>. Zbliżony typ kominka z motywami heraldycznymi – utrzymanego tym razem w kolorystyce sino-białej – wprowadzono w sąsiednim „gabiniecie paradnym”, określanym też mianem „marmurowego”<sup>83</sup>. Prace snycerskie w pokoju również nie zostały sfinalizowane – w dokumencie wskazano na brak posadzki i nieukończone detale stolarki<sup>84</sup>. Półkoleście zamknięte, przeszklone drzwi – opisane jako „okno do samej ziemi wielkie” – prowadziły na „terassę” z posadzką pokrytą marmurem i kamieniem ciosowym. Balkon był usytuowany od strony ul. Kapitulnej<sup>85</sup>.

Pomieszczenia znajdujące się na poddaszu pełniły funkcje użytkowe i w kontekście ideowej wymowy pałacu nie wymagają dokładniejszego omówienia. Charakter użytkowy cechował również oficyny – między innymi kuchnię połączoną z sienią poboczną korytarzem pruskim oraz stajnię<sup>86</sup>. „Kompartyment blacharską robotą, reprezentujący herb Familii (sic!) cum insigis” zdobił jedynie bramę od strony dziedzińca<sup>87</sup>.

Splendor sal reprezentacyjnych znalazł odzwierciedlenie w wyposażeniu ruchomym, wyszczególnionym w „Regestrze”. Na podkreślenie zasługuje obecność wspomnianych motywów heraldycznych – wprowadzonych w dekoracji wewnątrz i mebli – oraz portretów. Na malowidłach uwieczniono przedstawicieli rodu Mniszchów, wśród nich ojca Jana Karola – kasztelana krakowskiego i marszałka wielkiego koronnego, Józefa Wandalina<sup>88</sup>. Odrębną grupę płócien stanowiły wizerunki magnatów związanych z właścicielami rezydencji przy ul. Miodowej, do których należeli Brühl, Szembek, Wiśniowiecki i Branicki. W pałacu nie mogło zabraknąć podobizn królewskich, wśród których eksponowano portrety „Przemysława Drugiego króla polskiego bez ram”, „Augusta 2 w szarfiu w ramach gładkich złożonych”, „króla Augusta 2 okrągły porcynełowy w ramach srebrnych połączonych perłami nieprawdziwymi, kamykami

---

potwierdzającym niniejszą rekonstrukcję układu, jest lokalizacja „sali” przy „gabiniecie” z balkonem skierowanym na ul. Kapitulną.

<sup>82</sup> ZNiO, DE-2566, s. 25.

<sup>83</sup> Por. tamże, s. 26.

<sup>84</sup> Do gotowych elementów należały stiukowe, połączone zdobienia sufitu (Por. tamże).

<sup>85</sup> ZNiO, DE-2566, s. 3-4.

<sup>86</sup> Tamże, s. 51, 57-58.

<sup>87</sup> Tamże, s. 67.

<sup>88</sup> Por. ZNiO, DE-2570, s. 11-13.

zielonemi i diamencikami czeskimi sadzony” oraz „Augusta Trzeciego okrągły w ramach rżniętych pozłacanych”<sup>89</sup>.

### Podsumowanie

Reprezentacyjny charakter budowli, nadany z inicjatywy Jana Karola Mniszcha, został zachowany i wzmocniony przez następnych użytkowników. Pałac odziedziczyła żona, Katarzyna z Zamoyskich, a następnie córka magnata – Ludwika z Mniszchów Sułkowska<sup>90</sup>. Po sprzedaży założenie stanowiło kolejno własność rodów: Zybergów, Rzewuskich, Ożarowskich oraz Ludwiki z Rzewuskich Chodkiewiczowej<sup>91</sup>, za sprawą której wykonano gruntowną renowację wnętrza i elewacji. W prace zaangażowano tak znaczących twórców, jak Griesmeyer, Deybel – autor supraporty, którą ozdobiono sypialnie – oraz drezdeński architekt Karol Schütz<sup>92</sup>. Do artystów wymienianych w rachunkach z lat 1790-1791 należeli między innymi sztukatorzy: „Amatio Włoch” i „Probst” oraz różni rzemieślnicy – szklarz Hartmann i nieznaną z nazwiska mosiężnik, wykonujący złocenia. W tym okresie zachowano funkcje co najmniej części pomieszczeń, do których należała jadalnia<sup>93</sup>. W dokumentach z początku lat 90. XVIII stulecia wnętrza rozróżniano za pomocą epitetów wskazujących na charakter wystroju („sala assamblowa”, „pokój mozaikowy”), lokalizację („skład za garderobą”, „drugi pokój od bazylianów”) lub nazw definiujących ich przeznaczenie („biblioteka”, „pokój paradny”, „kancelaria”). W XIX wieku dokonywano dalszych przekształceń i adaptacji<sup>94</sup> (il. 14-15).

Rekonstrukcja dziejów pałacu po zakupie przez Ludwikę z Rzewuskich Chodkiewiczową stanowi odrębny temat badawczy, wykraczający

<sup>89</sup> Por. ZNiO, DE-2570, s. 12.

<sup>90</sup> *Źródła...*, dz. cyt., s. 469.

<sup>91</sup> Na mocy kontraktu z 15 kwietnia 1790 roku pałac z wyposażeniem stał się częścią majątku wdowy po Janie Mikołaju Chodkiewicz: APK, AMCh 483, s. 291-295. Wiadomości o późniejszych właścicielach zawarte zostały w „Taryfach domów miasta stołecznego Warszawy” oraz księgach hipotecznych (APW, Oddział w Pułtusku, *Ul. Miodowa 484 – pałac z przyległościami*, sygn. 450-451).

<sup>92</sup> APK, AMCh 483, s. 377-401.

<sup>93</sup> Na identyfikację pozwalają informacje o lokalizacji, funkcji oraz ilości okien (Por. tamże, s. 115).

<sup>94</sup> Przykładowo skrzydło znajdujące się u zbiegu ulic Miodowej i Kapitulnej przystosowano do funkcji gastronomicznych, tworząc w jego wnętrzach kawiarnię „Honoratka”. Wnętrze lokalu charakteryzowano słowami: „Salon [...] wysoki, ozdobiony kolumnami porządku korynckiego, na górze w około są galerie i łoża; zbudowany podług planu budowniczego Kropiwnickiego. Ściany są oklejone obiciem z fabryki Warszawskiej Szperlina, Rana i Werthejma” („Kurier Warszawski” 1830, nr 315, s. 1).



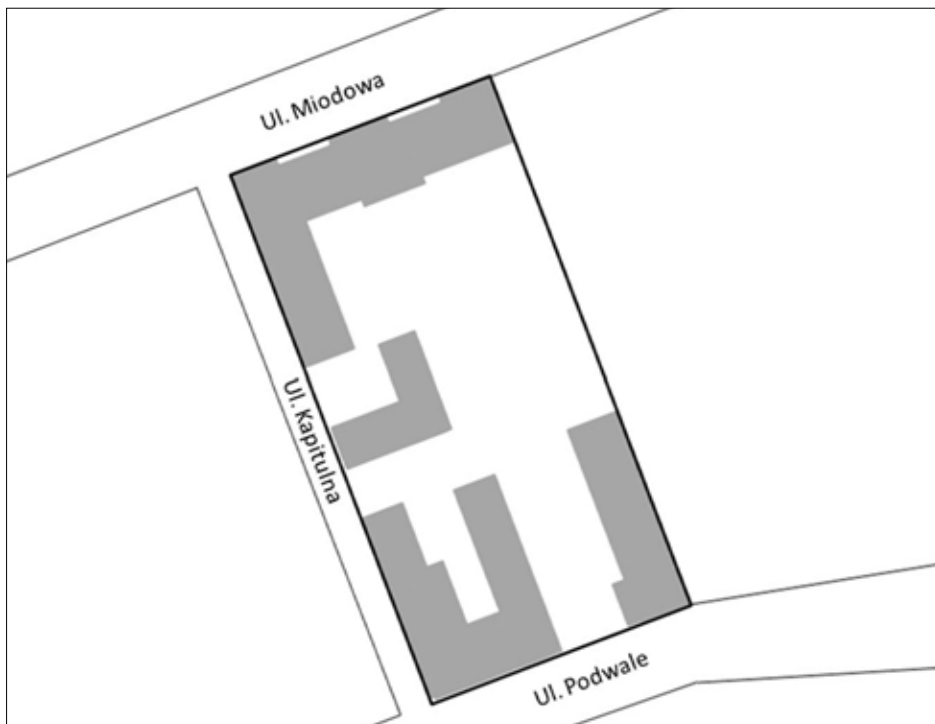
poza cel niniejszego artykułu<sup>95</sup>. Dzisiejszy wygląd obiektu zdeterminowała konieczność odbudowy powojennej oraz przystosowania do potrzeb użytkowników (il. 16). Architektura pałacu przy ul. Miodowej 14 odzwierciedla jednak program funkcjonalno-ideowy, który wprowadzono z inicjatywy Jana Karola Mniszcha.

### Summary

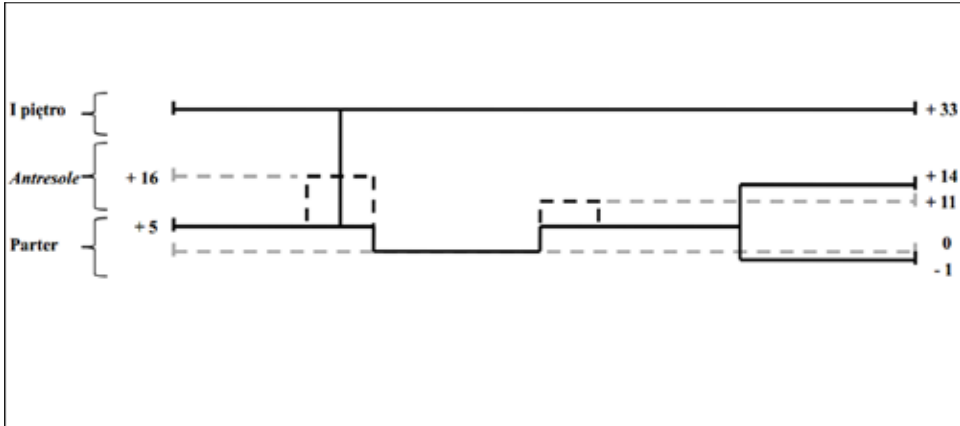
In 1757 the palace at Miodowa St. (the registration of a mortgage in the central mortgage register no. 484) became the property of Jan Karol Mniszech (died 1759), who rebuilt it. The transformations included, among others, delivery to the main body the side wing, located along Kapitulna St. The location of the palace at the representative stage deserves to be emphasized.

The „Vision” prepared *post fata* chamberlain (łac. *subcamerarius*) of Grand Lithuania allows the reconstruction of the introduced functional and ideological programme. At the moment of the magnate's death some of the rooms were not yet completed. Information on the decor is specified by the “Regestr” coming from the same period, which the place of exhibition of selected objects was given in. The above documents show the character of the building, in which you can specify the sequences of functional, representative rooms, apartments of the lady and the master of the house. The analysis of rooms available to guests indicates the manner of manifesting property status and knowledge of current artistic trends. The owners` splendour was expressed in a layout and interior design parade, covering the entire first floor. The oak stairs „wschody pryncypalne” with 28 degrees had the representative character. In the „room for the guests` reception” that preceded the bedroom of Katarzyna Mniszech (born Zamoyska), an oval portrait of August III was visible above the fireplace. References to the kings of the Saxon dynasty were visible, among others, on handicraft. In the goblets and tablecloths` decoration the Mniszech coat of arms could not be missing.

<sup>95</sup> Czasy Chodkiewiczów oraz XIX i XX stulecie należą do najlepiej udokumentowanych okresów w historii pałacu. Zachowane teksty oraz materiały ikonograficzne – rysunki pomiarowe i fotografie – zasługują na szczegółową analizę w monografii obiektu. Zarys losów pałacu przedstawiono między innymi w pracach: M. Kwiatkowski, *Architektura...*, dz. cyt., s. 125; J. Chrościcki, *A. Rottermund, Atlas architektury Warszawy*, Warszawa 1977, s. 93.



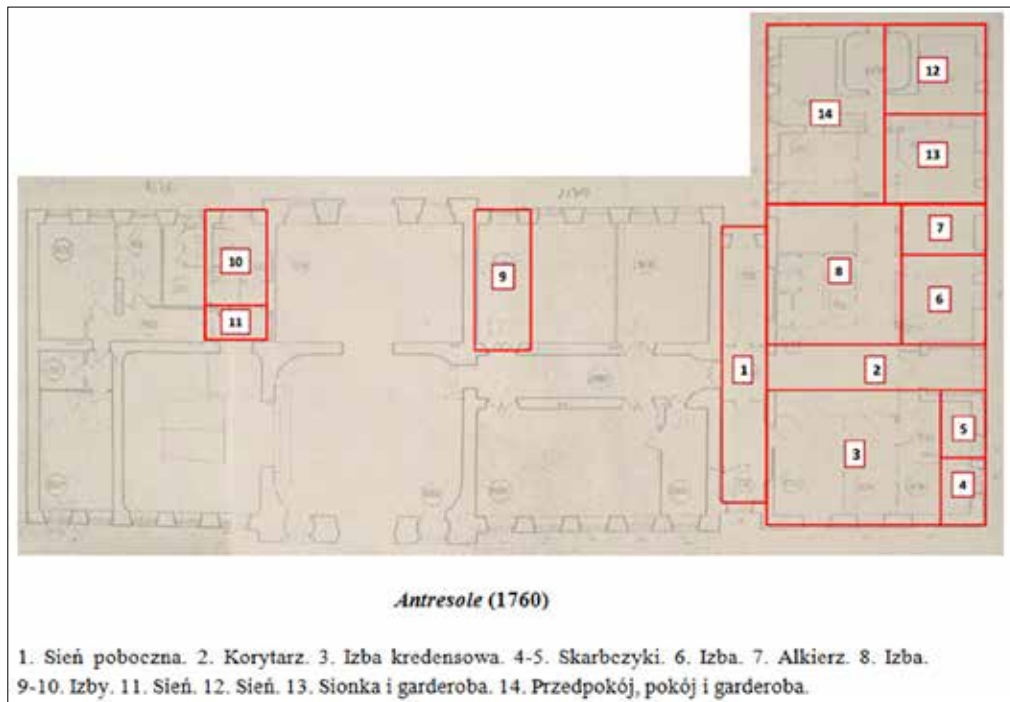
Il. 1. Rekonstrukcja zabudowy posesji przy ul. Miodowej 14 w 1771 roku (oprac. A. Barczyk na podstawie: „Delineacja Miasta Rezydencjonalnego Jego K. Mci. Warszawy”, Archiwum Państwowe w Warszawie, sygn. K1/9).



Il. 2. Hipotetyczna rekonstrukcja poziomów występujących w pałacu ok. 1760 roku w oparciu o proporcje elewacji i szacunkową wysokość stopni (oprac. A. Barczyk).



Il. 3. Fasada (fot. A. Barczyk, 2015).



Il. 4. Hipotetyczna rekonstrukcja układu i programu wnętrza „antresol” około 1760 roku, na bazie pomiarów współczesnych (oprac. A. Barczyk).



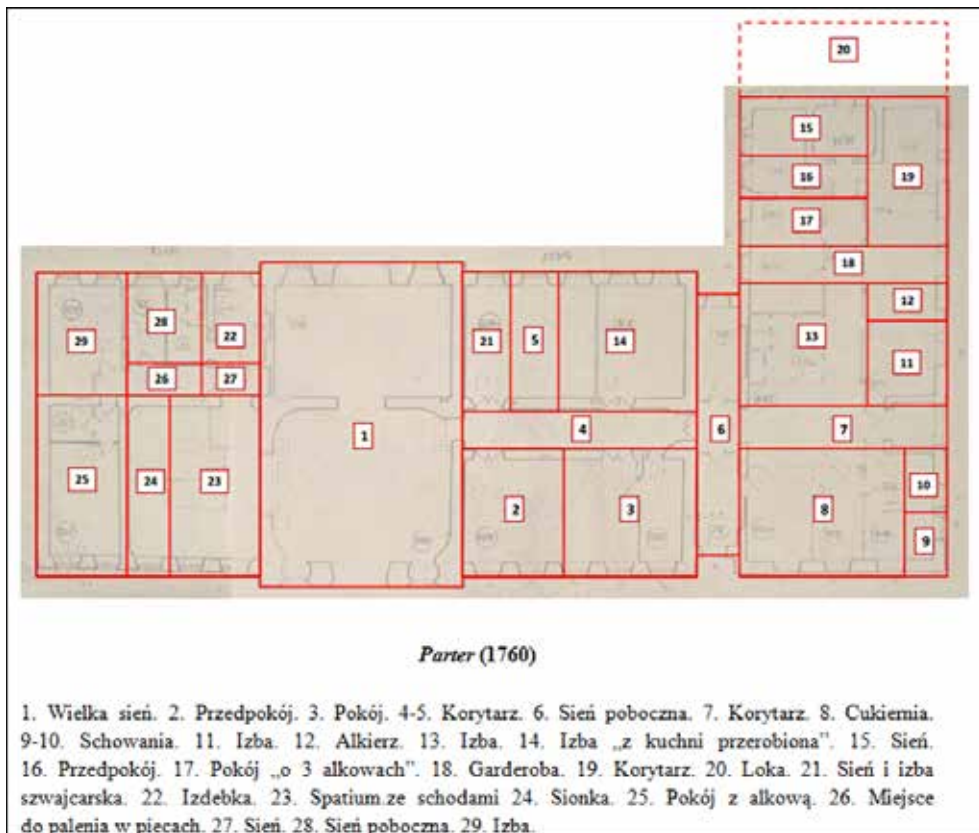
Il. 5. Piwnice (fot. A. Barczyk, 2015).



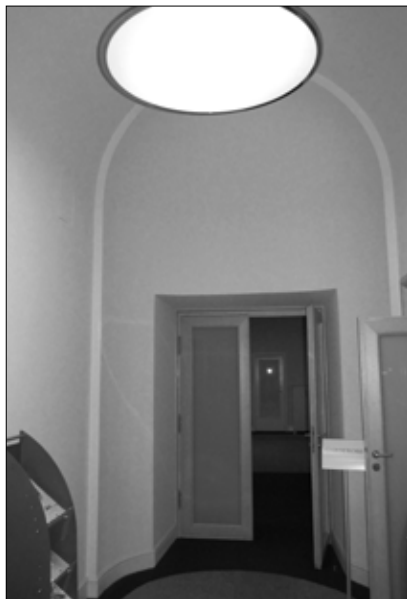
Il. 6. Piwnice – przejście z korytarza w korpusie głównym do skrzydła bocznego (fot. A. Barczyk, 2015).



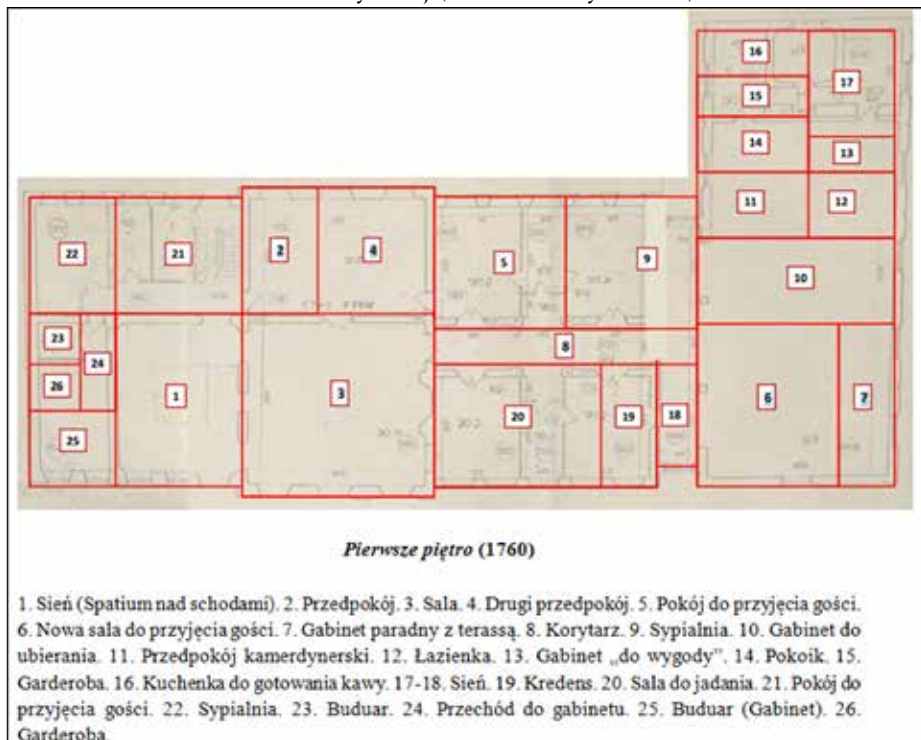
Il. 7. Wielka sień (fot. A. Barczyk, 2015).



Il. 8. Hipotetyczna rekonstrukcja układu i programu wnętrza przyziemia około 1760 roku, na bazie pomiarów współczesnych (oprac. A. Barczyk).



Il. 9. Przyziemie – korytarz. Relikty niszy w dawnej ścianie szczytowej (fot. A. Barczyk, 2015).



Il. 10. Hipotetyczna rekonstrukcja układu i programu wnętrz drugiej kondygnacji około 1760 roku, na bazie pomiarów współczesnych (oprac. A. Barczyk).



Il. 11. Schody paradne (fot. A. Barczyk, 2015).



Il. 12. Przyziemie – korytarz (fot. A. Barczyk, 2015).





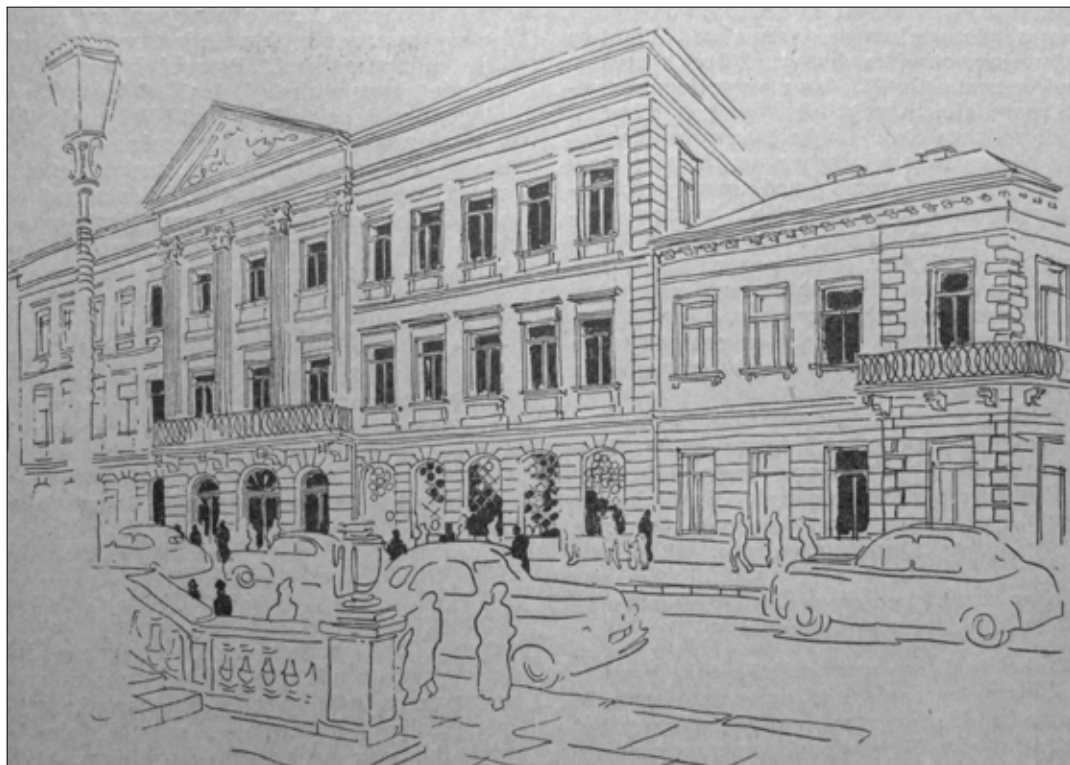
II. 13. Widok z drugiej kondygnacji na dziedziniec wewnętrzny  
(fot. A. Barczyk, 2015).



Il. 14. „Sala posiedzeń” (*Kamienica kasztelańska ongi pieczętarzy koronnych i Chodkiewiczów, przy ulicy Miodowej w Warszawie, obecnie własność i siedziba Związku Rzemieślników Chrześcijan, Warszawa 1925, s. 11*).



Il. 15. „Sala gier” (*Kamienica kasztelańska ongi pieczętarzy koronnych i Chodkiewiczów, przy ulicy Miodowej w Warszawie, obecnie własność i siedziba Związku Rzemieślników Chrześcijan, Warszawa 1925, s. 25*).



Il. 16. „Projekt fasady Domu Rzemiosła” z okresu odbudowy powojennej  
(J. Strawa, *Dom Rzemiosła Polskiego*, „Rzemiosło” 1947, nr I, s. 19).