



Evolución del empleo y el desempleo. Información sintética

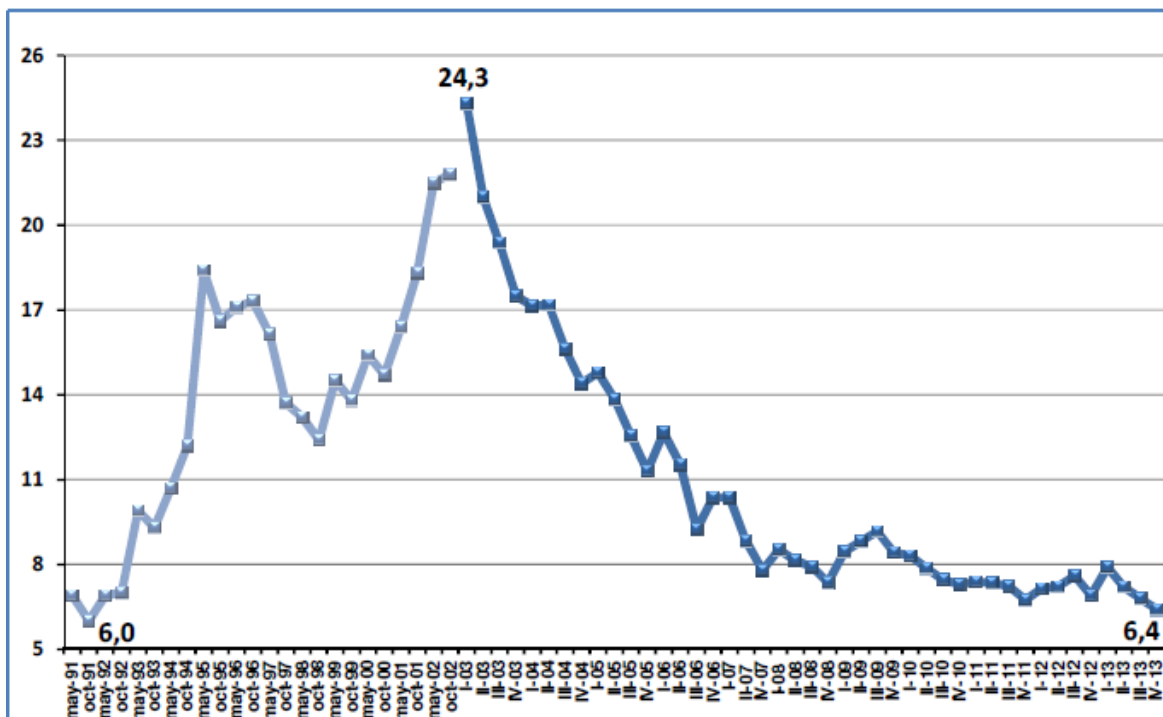
Autores: Iris Perlbach y Mercedes Guilló

1. a. Datos totales para el país¹

Los resultados de la Encuesta de Hogares (EPH) del cuarto trimestre de 2013 muestran una caída de la desocupación. La tasa de desempleo alcanzó al 6,4%, verificándose el índice más bajo desde octubre de 1991. Por otro lado, si se compara la cantidad de personas ocupadas en el lapso comprendido entre 2012/2013, se observa que se mantuvo prácticamente constante, reduciéndose la cantidad de subocupados y mejorando la proporción de quienes están ocupados plenamente.

En el cuarto trimestre de 2013, la incidencia del desempleo en la población económicamente activa se redujo 0,5 puntos porcentuales respecto al mismo trimestre del año anterior (la única comparación válida para evitar la estacionalidad presente en estas series). Esta caída, en conjunción con la contracción de la tasa de actividad, se tradujo en una reducción de la población desocupada en alrededor de 59 mil personas, en el total de aglomerados urbanos relevados. Con respecto al trimestre anterior, se verifica también una disminución del desempleo (0,4 puntos porcentuales), aunque en este caso intervienen factores estacionales.

Gráfico 1 | Evolución de la tasa de desempleo. Total de aglomerados urbanos relevados.



Fuente: DGEyEL, en base a datos de EPH-INDEC. (2013:1)

¹ Los datos nacionales han sido extraídos del informe trimestral del cuarto trimestre 2013, del Ministerio de Trabajo, última información disponible.

Como se mencionó anteriormente, la tasa de actividad (45,6%) mostró una reducción de 0,7 puntos porcentuales interanualmente, lo que equivale a alrededor de 66 mil personas activas menos. Del análisis de los comportamientos conjuntos del desempleo y la población activa, se deduce que algunas personas, antes desocupadas, se retiraron del mercado de trabajo disminuyendo la presión de la oferta.

Sin embargo, se mantuvo constante la cantidad de ocupados en alrededor de 11,1 millones de personas, registrándose una reducción de la tasa de empleo de 0,4 puntos porcentuales. Es decir, que entre los cuartos trimestres de 2012 y 2013 no hubo destrucción de puestos de trabajo, en el total de aglomerados urbanos relevados por la EPH.

Por el contrario, en el 4to trimestre de 2013, el nivel de empleo (registrado en empresas privadas de más de diez trabajadores del total de los aglomerados relevados por la Encuesta de Indicadores Laborales del Ministerio de Trabajo) experimentó un crecimiento de 0,7% con respecto al mismo trimestre del 2012. Por su parte, el empleo registrado creció 0,4% con respecto al trimestre anterior. Este dato refleja la continuidad de la dinámica laboral expansiva verificada en el trimestre anterior (el cual presentó un crecimiento interanual del 0,3%)

Asimismo, hay que destacar el descenso de la tasa de subempleo de 1,2 puntos porcentuales en relación al 4° trimestre de 2012, lo que equivale a 128 mil subocupados menos en este período. Como contraparte, se observa un aumento de 1,5% de los ocupados plenos.

Por último, vale la pena tener en cuenta que, si bien el descenso de la tasa de desempleo del cuarto trimestre de 2013 (que la ubica en el 6,4%) es resultado de la reducción de la tasa de actividad, el nivel de activación laboral de la población es, en el presente (45,6%), mucho más alto que el que tenía la población en el año 1991 (39,5%), momento al que hay que remitirse para encontrar un nivel de desempleo menor al actual (6%). Esto implica que el mercado de trabajo logra, en el presente, absorber a una población que presiona en mayor medida sobre el mercado de trabajo.

Tabla N° 1 Evolución de los principales indicadores laborales. Total de aglomerados relevados. Poblaciones en miles de personas. Cuarto trimestre 2012-2013.

Tasas	Tasa actividad	Tasa empleo	Tasa desempleo	Tasa subempleo
4° trim 12	46,3	43,1	6,9	9,0
4° trim 13	45,6	42,7	6,4	7,8
Var. absoluta (4° T'12/ 4° T'13)	-0,7	-0,4	-0,5	-1,2
Población	PEA	Ocupados	Desocupados	Subempleados
4° trim 12	11.936	11.107	818	1052
4° trim 13	11.870	11.111	759	924
Var. absoluta (4° T'12/ 4° T'13)	-66,4	4	-59	-128
Var. relativa (4° T'12/ 4° T'13)	-0,6%	0,0%	-7,8%	-13,8%

Fuente: DGEyEL, en base a datos de EPH-INDEC. (2013:3)

1.b. Datos para Mendoza

Tabla N° 2

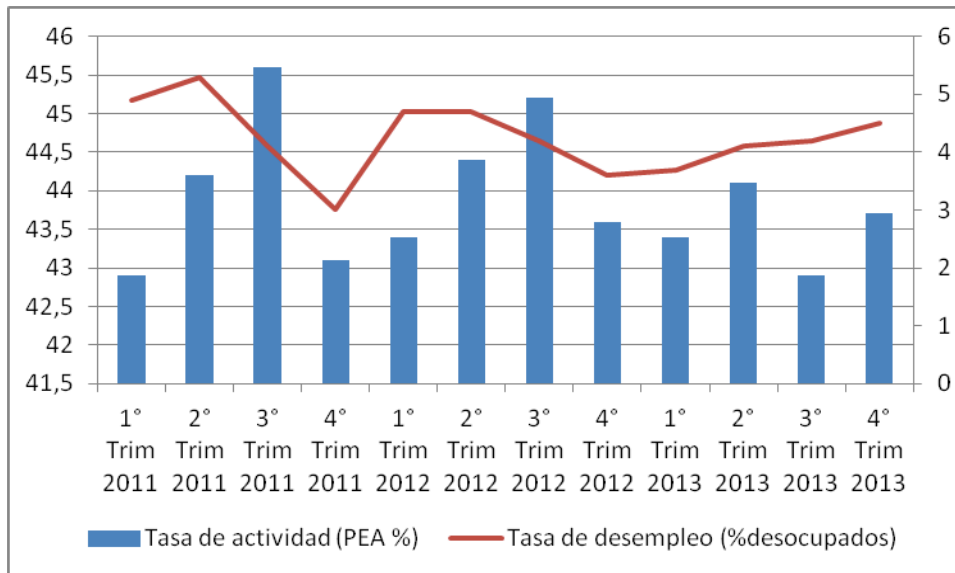
*Población de Referencia y Evolución de las Tasas de Actividad, Inactividad, Empleo, Desempleo y Subempleo, según Trimestre por año.
Gran Mendoza. 2003 -2013*

AÑO	Población de referencia	Tasa de actividad (PEA %)	Tasa de inactividad (PNEA %)	Tasa de empleo (% ocupados)	Tasa de desempleo (%desocupados)	Tasa de Subempleo (% subocupados)		
						Total	Demandante	No demandante
2013								
1° Trimestre	921,000	43.4	56.6	41.8	3.7	5.2	5.0	0.2
2° Trimestre	922,000	44.1	55.9	42.3	4.1	9.3	7.2	2.1
3° Trimestre	924,000	42.9	57.1	41.0	4.2	9.0	6.0	3.0
4° Trimestre	991,000	43.7	56.3	41.7	4.5	7.9	5.8	2.1
2012								
1° Trimestre	914,000	43.4	56.6	41.4	4.7	6.5	6.2	0.3
2° Trimestre	915,000	44.4	55.6	42.3	4.7	7.1	6.8	0.3
3° Trimestre	917,000	45.2	54.8	43.3	4.2	8.3	6.4	1.8
4° Trimestre	919,000	43.6	56.4	42.0	3.6	7.0	6.0	1.0

Fuente: DEIE. Principales tasas del mercado laboral en base a datos de la EPH. 2013.

La evolución de los principales indicadores laborales presentes en la tabla N° 2 se analizan en los gráficos siguientes.

Gráfico 2: Evolución de la PEA y Tasa del desempleo. Gran Mendoza (2011-2013)

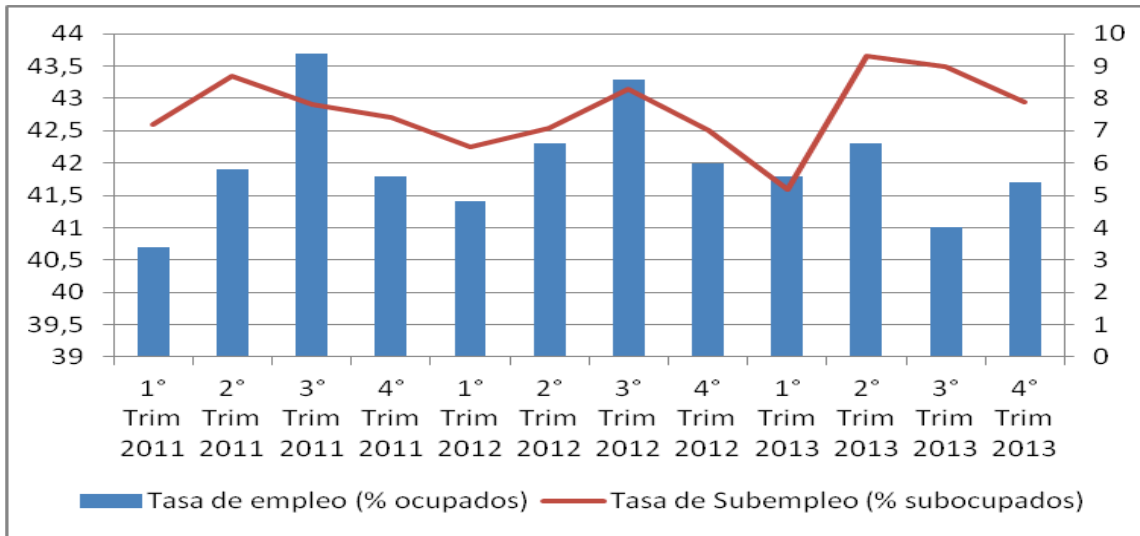


Fuente: Elaboración propia sobre la base de datos de la EPH .

En la tabla N°1 y en el gráfico 2 se puede observar la evolución de la Población Económicamente Activa (PEA) en porcentajes y de la Tasa de desempleo desde el primer trimestre de 2011 al cuarto trimestre de 2013. Se extraen como principales conclusiones que durante el 2013 el desempleo sufrió leves aumentos,

sin embargo la PEA estuvo oscilante terminando el año en valores similares a los de inicio del año. El valor del desempleo al finalizar el 2013 se equipara al valor del primer trimestre de 2012, siendo su mínimo valor en el cuarto trimestre de 2011 (3%), explicado en gran medida por una caída en la PEA.

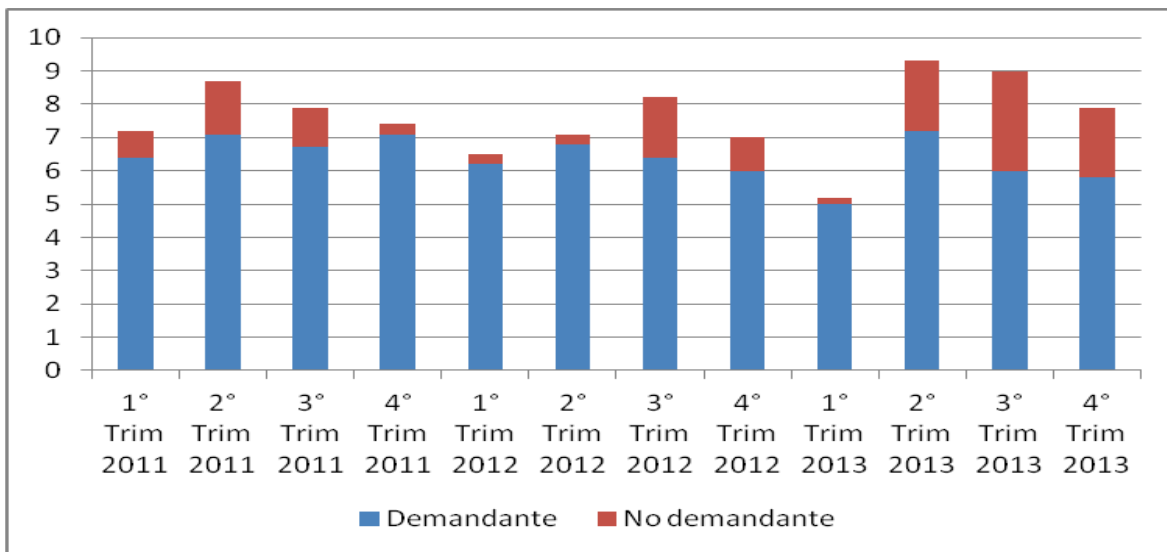
Gráfico 3 | Evolución de la tasa de empleo y de subempleo . Gran Mendoza. 2011/2013.



Fuente: Elaboración propia sobre la base de datos de la EPH.

Si se analizan las tasas de empleo y subocupación en los últimos dos años se destaca la disminución de las tasas de empleo en el tercer trimestre del 2013, respecto de igual período del año anterior. En tanto que el subempleo ha aumentado en los últimos tres trimestres del 2013, junto con una disminución en el primer trimestre.

Gráfico 4 | Evolución de la tasa de subempleo demandante y no demandante para el Gran Mendoza. 2011/2013.



Fuente: Elaboración propia sobre la base de datos de la EPH.



En tanto que el subempleo demandante disminuye en todos los trimestres, excepto en el segundo, que presenta un aumento de casi un 6% a valores porcentuales. El subempleo no demandante aumenta en los últimos tres trimestres, sobre todo en forma significativa en los últimos dos, mostrando una suerte de desaliento del mercado laboral mendocino, puesto de manifiesto en la retracción de la tasa de actividad en el tercer trimestre del 2013.

2. Aspectos metodológicos

Definiciones básicas (Blanchard y Pérez Enrri, 2000).

La participación de cada uno de los conceptos básicos se puede apreciar en la siguiente fórmula:

PEA = OC + d; dividiendo y multiplicando por PEA

PEA/PEA = OC/PEA + d/PEA

1 – OC/PEA = d/PEA

d/PEA = 1 (OC/PEA); dividiendo numerador y denominador de la expresión entre paréntesis por la población total

d/PEA = 1 – (OC/ POB T) / (PEA/ POBT); donde (OC/ POBT) = Tasa de Ocupación y (PEA/ POBT) = tasa de actividad; de donde

d= 1 - (Tasa de empleo / tasa de actividad)

Definiciones Metodológicas: (INDEC, 2013)

Población económicamente activa: (PEA) la integran las personas que tienen una ocupación o que sin tenerla la están buscando activamente. Está compuesta por la población ocupada más la población desocupada.

Los 28 aglomerados comprendidos en el relevamiento hasta el 2° trimestre de 2006 fueron: Gran Buenos Aires, Gran La Plata, Bahía Blanca-Cerri, Mar del Plata-Batán, Gran Catamarca, Gran Córdoba, Río Cuarto, Corrientes, Gran Resistencia, Comodoro Rivadavia-Rada Tilly, Gran Paraná, Concordia, Formosa, Jujuy-Palpalá, Santa Rosa-Toay, La Rioja, Gran Mendoza, Posadas, Neuquén-Plottier, Salta, Gran San Juan, San Luis-El Chorrillo, Río Gallegos, Gran Rosario, Gran Santa Fe, Santiago del Estero-La Banda, Ushuaia-Río Grande y Gran Tucumán-Tafí Viejo. A partir del 3° trimestre de 2006 se incorporaron a la EPH continua tres aglomerados (San Nicolás-Villa Constitución, Viedma-Carmen de Patagones y Rawson-Trelew), que venían siendo relevados en la modalidad de EPH puntual, por lo cual el total de aglomerados relevados pasó de 28 a ser 31.

Población ocupada: (PO) conjunto de personas que tiene por lo menos una ocupación, es decir que en la semana de referencia ha trabajado como mínimo una hora (en una actividad económica). El criterio de una hora trabajada, además de preservar la comparabilidad con otros países, permite captar las múltiples ocupaciones informales y/o de baja intensidad que realiza la población. Para poder discriminar dentro del nivel de empleo qué parte corresponde al empleo de baja intensidad, pueden restarse del empleo total aquellos que trabajan menos de cierta cantidad de horas (por ejemplo los subocupados). La información recogida permite realizar distintos recortes según la necesidad de información de que se trate, así como caracterizar ese tipo de empleos.



Población desocupada: se refiere a personas que, no teniendo ocupación, están buscando activamente trabajo y están disponibles para empezar a trabajar.

Corresponde a desocupación abierta. Este concepto no incluye otras formas de precariedad laboral tales como personas que realizan trabajos transitorios mientras buscan activamente una ocupación, aquellas que trabajan jornadas involuntariamente por debajo de lo normal, los desocupados que han suspendido la búsqueda por falta de oportunidades visibles de empleo, los ocupados en puestos por debajo de la remuneración mínima o en puestos por debajo de su calificación, etc.

Estas modalidades son también relevadas por la EPH, como indicadores separados.

Población subocupada horaria: se refiere a los ocupados que trabajan menos de 35 horas semanales por causas involuntarias y están dispuestos a trabajar más horas. Comprende a todos los ocupados en empleos de tiempo reducido (incluye, entre otros, a agentes de la Administración Pública Provincial o Municipal cuyo horario de trabajo ha sido disminuido) y están dispuestos a trabajar más horas.

Población subocupada demandante: se refiere a la población subocupada (por causas involuntarias y dispuestos a trabajar más horas) que además busca activamente otra ocupación.

Población subocupada no demandante: se refiere a la población subocupada (por causas involuntarias y dispuestos a trabajar más horas) que no está en la búsqueda activa de otra ocupación.

Población inactiva: conjunto de personas que no tienen trabajo ni lo buscan activamente. Puede subdividirse en inactivos marginales e inactivos típicos según estén dispuestos o no a trabajar.

Cálculo de tasas

Tasa de actividad: (TA) calculada como porcentaje entre la población económicamente activa y la población total.

Tasa de empleo: (TE) calculada como porcentaje entre la población ocupada y la población total.

Tasa de desocupación: (d) calculada como porcentaje entre la población desocupada y la población económicamente activa.

Tasa de subocupación horaria: calculada como porcentaje entre la población subocupada y la población económicamente activa.

Tasa de subocupación demandante: calculada como porcentaje entre la población de subocupados demandantes y la población económicamente activa.

Tasa de subocupación no demandante: calculada como porcentaje entre la población de subocupados no demandantes y la población económicamente activa.

Bibliografía:

Blanchard, Olivier y Pérez Enri, Daniel; "Macroeconomía, Teoría y Política Económica con aplicaciones a América Latina" Prentice Hall. Buenos Aires, 2000. (Capítulo XV, Mercado de trabajo)

INDEC. Aspectos Metodológicos en Encuesta Permanente de Hogares Mercado de trabajo, Principales indicadores. Resultados del cuarto trimestre de 2013. INDEC, Buenos Aires, 2013.

Subsecretaría de Programación Técnica y Estudios Laborales –(DGEyEL). Evolución del empleo y el desempleo en el 4° trimestre de 2013. DGEyEL, MTEySS Buenos Aires, 2013. http://www.trabajo.gov.ar/downloads/destacados/140221_informe-desempleo.pdf (consultado el 6/3/2014).

DEIE. Principales tasas del mercado laboral en base a datos de la EPH. 2013. (consultado el 25/02/2014 en http://www.deie.mendoza.gov.ar/tematicas/detalle_tematicas.asp?filtro=trabajo&id=34).