



**INFORME MENSUAL
DEL MERCADO DE
TRABAJO DE LA
COMARCA DE
CARTAGENA**

Septiembre 2019

Víctor López Pérez

UPCT

Paro registrado

El número total de parados en la comarca de Cartagena en septiembre de 2019 se situó en 26.335 personas (ver tabla 1), lo que supone un incremento de 1.064 parados respecto al mes de agosto (ver tabla 2), un 4,2% más (ver tabla 3). El fin de la temporada estival es el factor que más contribuyó al aumento del desempleo en la comarca. El paro se incrementó en septiembre en el sector servicios (+6,4%), en la agricultura (+4,4%) y entre aquellos sin empleo anterior (+2,8%). Por el contrario, el número de desempleados se redujo en la construcción (-4,7%) y en la industria (-2,1%).

Tabla 1. Número de parados registrados en septiembre de 2019

Municipio	Total	Sexo y Edad						Sector				
		Hombres			Mujeres			Agricultura	Industria	Construcción	Servicios	Sin empleo anterior
		<25	25 - 44	>=45	<25	25 - 44	>=45					
Los Alcázares	925	41	133	197	37	255	262	71	45	51	693	65
Cartagena	15.421	668	2.298	3.260	700	3.927	4.568	681	1.028	1.545	10.451	1.716
Fuente Álamo	720	39	117	128	30	231	175	133	76	55	371	85
Mazarrón	1.698	82	269	362	95	439	451	249	61	151	1.197	40
San Javier	2.024	115	294	397	111	544	563	219	93	113	1.427	172
San Pedro del Pinatar	1.788	105	269	331	95	486	502	184	79	143	1.200	182
Torre-Pacheco	1.958	99	319	401	120	525	494	368	84	197	1.151	158
La Unión	1.801	93	266	318	97	530	497	65	113	199	1.261	163
Comarca	26.335	1.242	3.965	5.394	1.285	6.937	7.512	1.970	1.579	2.454	17.751	2.581
Región	96.492	4.466	14.500	19.088	4.773	25.355	28.310	7.126	10.275	7.692	62.531	8.868

Fuente: Servicio Regional de Empleo y Formación de la Región de Murcia.

Tabla 2. Variación mensual en el número de parados registrados en septiembre de 2019

Municipio	Total	Sexo y Edad						Sector				
		Hombres			Mujeres			Agricultura	Industria	Construcción	Servicios	Sin empleo anterior
		<25	25 - 44	>=45	<25	25 - 44	>=45					
Los Alcázares	47	10	11	6	2	15	3	4	-2	-2	49	-2
Cartagena	338	105	25	-15	110	34	79	0	-26	-46	364	46
Fuente Álamo	-25	3	-18	-7	-1	9	-11	-13	-10	-11	7	2
Mazarrón	160	25	13	22	30	44	26	-1	6	-7	160	2
San Javier	189	44	7	28	18	52	40	13	7	-8	168	9
San Pedro del Pinatar	166	27	-3	-4	18	88	40	11	2	-15	160	8
Torre-Pacheco	43	14	-5	-1	21	8	6	68	-6	-21	3	-1
La Unión	146	26	15	-11	27	59	30	1	-5	-10	154	6
Comarca	1.064	254	45	18	225	309	213	83	-34	-120	1.065	70
Región	-463	398	-661	-522	510	-150	-38	-249	-312	-549	296	351

Fuente: Elaboración propia con datos del Servicio Regional de Empleo y Formación de la Región de Murcia.

Por municipios, el número de parados ascendió en casi todos los de la comarca de Cartagena excepto en Fuente Álamo (-3,4%). Los mayores aumentos porcentuales en el número de parados en septiembre se produjeron en Mazarrón (+10,4%), San Javier (+10,3%), San Pedro del Pinatar (+10,2%), La Unión (+8,8%) y Los Alcázares (+5,4%). El

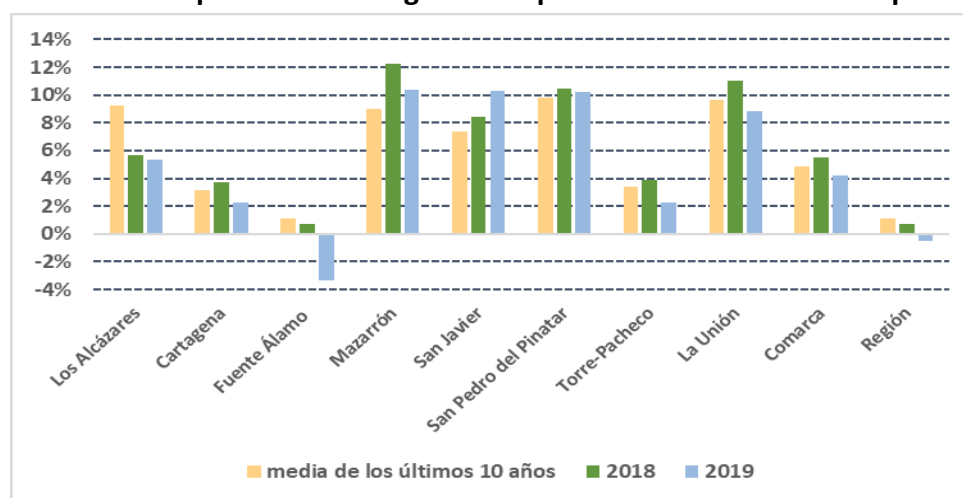
paro se incrementó en la comarca de Cartagena tanto entre los hombres como entre las mujeres de todos los grupos de edad, en especial entre los menores de 25 años (+25,7% en hombres y +21,2% en mujeres).

Tabla 3. Variación mensual en el número de parados registrados en septiembre de 2019 (%)

Municipio	Total	Sexo y Edad						Sector				
		Hombres			Mujeres			Agricultura	Industria	Construcción	Servicios	Sin empleo anterior
		<25	25 - 44	>=45	<25	25 - 44	>=45					
Los Alcázares	5,4	32,3	9,0	3,1	5,7	6,3	1,2	6,0	-4,3	-3,8	7,6	-3,0
Cartagena	2,2	18,7	1,1	-0,5	18,6	0,9	1,8	0,0	-2,5	-2,9	3,6	2,8
Fuente Álamo	-3,4	8,3	-13,3	-5,2	-3,2	4,1	-5,9	-8,9	-11,6	-16,7	1,9	2,4
Mazarrón	10,4	43,9	5,1	6,5	46,2	11,1	6,1	-0,4	10,9	-4,4	15,4	5,3
San Javier	10,3	62,0	2,4	7,6	19,4	10,6	7,6	6,3	8,1	-6,6	13,3	5,5
San Pedro del Pinatar	10,2	34,6	-1,1	-1,2	23,4	22,1	8,7	6,4	2,6	-9,5	15,4	4,6
Torre-Pacheco	2,2	16,5	-1,5	-0,2	21,2	1,5	1,2	22,7	-6,7	-9,6	0,3	-0,6
La Unión	8,8	38,8	6,0	-3,3	38,6	12,5	6,4	1,6	-4,2	-4,8	13,9	3,8
Comarca	4,2	25,7	1,1	0,3	21,2	4,7	2,9	4,4	-2,1	-4,7	6,4	2,8
Región	-0,5	9,8	-4,4	-2,7	12,0	-0,6	-0,1	-3,4	-2,9	-6,7	0,5	4,1

Fuente: Elaboración propia con datos del Servicio Regional de Empleo y Formación de la Región de Murcia.

Gráfico 1. Variación porcentual de agosto a septiembre en el número de parados



Fuente: Elaboración propia con datos del Servicio Regional de Empleo y Formación de la Región de Murcia.

Como muestra el gráfico 1, el alza porcentual del paro registrado durante el mes de septiembre de 2019 en la comarca (+4,2%) fue menor que la experimentada en septiembre de 2018 (+5,5%) y también algo inferior al ascenso porcentual medio del desempleo durante los meses de septiembre de los últimos 10 años (+4,9% para el periodo 2009-2018). Estos datos indican que el incremento del paro en el mes de septiembre de 2019 en la comarca de Cartagena fue ligeramente menos acentuado que el habitual en los meses de septiembre.

La tendencia a medio plazo del desempleo en la comarca sigue siendo positiva ya que el número de parados registrados en la comarca de Cartagena disminuyó en 1.679 personas con respecto al mismo mes del año anterior, septiembre de 2018 (ver tabla 4), lo que supone un descenso del 6,0% (ver tabla 5). La caída interanual en el desempleo en la comarca en septiembre fue 1,2 p.p. superior en valor absoluto a la de agosto de 2019, rompiendo la tendencia a la ralentización en la disminución del número de parados observada en los últimos meses. En términos interanuales, el paro se redujo en septiembre en casi todos los sectores, especialmente entre los parados sin empleo anterior (-12,4%), la construcción (-8,7%) y la agricultura (-8,3%). Por el contrario, el desempleo aumentó en términos interanuales en el sector industrial (+2,3%).

Tabla 4. Variación interanual en el número de parados registrados en septiembre de 2019

Municipio	Total	Sexo y Edad						Sector				
		Hombres			Mujeres			Agricultura	Industria	Construcción	Servicios	Sin empleo anterior
		<25	25 - 44	>=45	<25	25 - 44	>=45					
Los Alcázares	-97	0	-35	-16	2	-31	-17	-9	-11	-16	-49	-12
Cartagena	-890	-136	-316	79	-72	-540	95	-69	78	-119	-546	-234
Fuente Álamo	-91	2	-22	-43	8	-20	-16	-19	-20	-17	-30	-5
Mazarrón	-107	-7	-41	-27	-6	-48	22	-9	-8	-11	-70	-9
San Javier	-97	13	-71	-4	1	-44	8	-36	0	-31	10	-40
San Pedro del Pinatar	-161	-3	-33	-26	-19	-52	-28	-5	-3	-45	-82	-26
Torre-Pacheco	-149	-23	-92	4	-7	-42	11	-26	-8	14	-102	-27
La Unión	-87	3	-18	-22	-2	-25	-23	-5	8	-8	-68	-14
Comarca	-1.679	-151	-628	-55	-95	-802	52	-178	36	-233	-937	-367
Región	-6.503	-715	-1.941	-539	-477	-2.593	-238	-909	-731	-783	-3.290	-790

Fuente: Elaboración propia con datos del Servicio Regional de Empleo y Formación de la Región de Murcia.

Tabla 5. Variación interanual en el número de parados registrados en septiembre de 2019 (%)

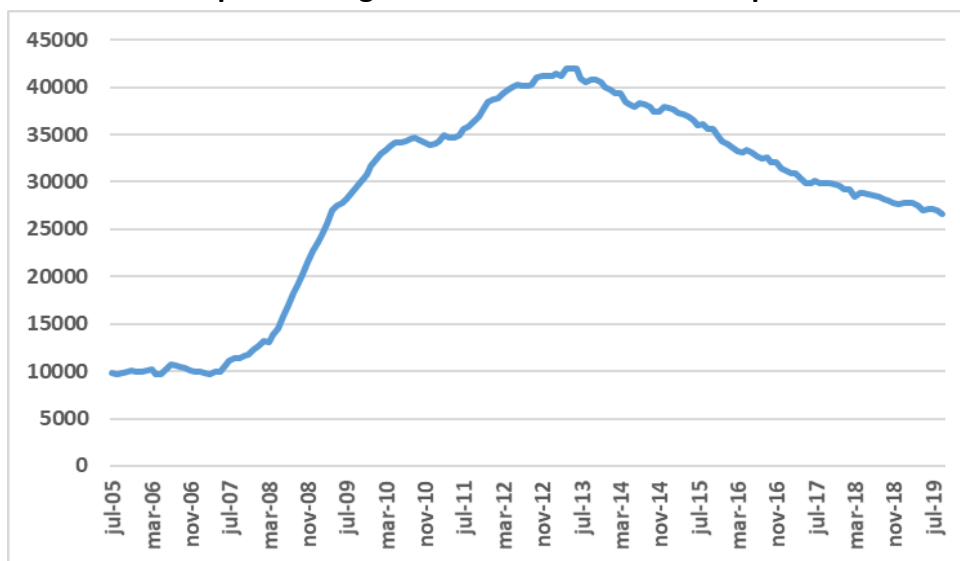
Municipio	Total	Sexo y Edad						Sector				
		Hombres			Mujeres			Agricultura	Industria	Construcción	Servicios	Sin empleo anterior
		<25	25 - 44	>=45	<25	25 - 44	>=45					
Los Alcázares	-9,5	0,0	-20,8	-7,5	5,7	-10,8	-6,1	-11,3	-19,6	-23,9	-6,6	-15,6
Cartagena	-5,5	-16,9	-12,1	2,5	-9,3	-12,1	2,1	-9,2	8,2	-7,2	-5,0	-12,0
Fuente Álamo	-11,2	5,4	-15,8	-25,1	36,4	-8,0	-8,4	-12,5	-20,8	-23,6	-7,5	-5,6
Mazarrón	-5,9	-7,9	-13,2	-6,9	-5,9	-9,9	5,1	-3,5	-11,6	-6,8	-5,5	-18,4
San Javier	-4,6	12,7	-19,5	-1,0	0,9	-7,5	1,4	-14,1	0,0	-21,5	0,7	-18,9
San Pedro del Pinatar	-8,3	-2,8	-10,9	-7,3	-16,7	-9,7	-5,3	-2,6	-3,7	-23,9	-6,4	-12,5
Torre-Pacheco	-7,1	-18,9	-22,4	1,0	-5,5	-7,4	2,3	-6,6	-8,7	7,7	-8,1	-14,6
La Unión	-4,6	3,3	-6,3	-6,5	-2,0	-4,5	-4,4	-7,1	7,6	-3,9	-5,1	-7,9
Comarca	-6,0	-10,8	-13,7	-1,0	-6,9	-10,4	0,7	-8,3	2,3	-8,7	-5,0	-12,4
Región	-6,3	-13,8	-11,8	-2,7	-9,1	-9,3	-0,8	-11,3	-6,6	-9,2	-5,0	-8,2

Fuente: Elaboración propia con datos del Servicio Regional de Empleo y Formación de la Región de Murcia.

Por municipios, y siempre en términos interanuales, el número de parados disminuyó en todos los de la comarca, sobre todo en Fuente Álamo (-11,2%), Los Alcázares (-9,5%), San Pedro del Pinatar (-8,3%) y Torre-Pacheco (-7,1%). Por sexo y edad, el paro en el conjunto de la comarca aumentó entre las mujeres mayores de 44 años (+0,7%), mientras que se redujo entre el resto de mujeres y entre los hombres en todos los grupos de edad, especialmente entre aquellos con edades comprendidas entre los 25 y los 44 años (-13,7%).

En términos desestacionalizados¹, el número de parados registrados en la comarca descendió en 431 personas en septiembre de 2019 con respecto a agosto de 2019 (ver gráfico 2), lo que supone una reducción del 1,6% (ver gráfico 3). La caída en el desempleo desestacionalizado es consistente con la explicación de que el aumento en el dato bruto de desempleo está principalmente causado por efectos estacionales, en concreto por el fin de la temporada estival, y que dicho aumento ha sido menor en 2019 que el habitual en los meses de septiembre. El paro desestacionalizado en la comarca de Cartagena no alcanzaba niveles tan reducidos desde marzo de 2009.

Gráfico 2. Número de parados registrados tras eliminar el componente estacional

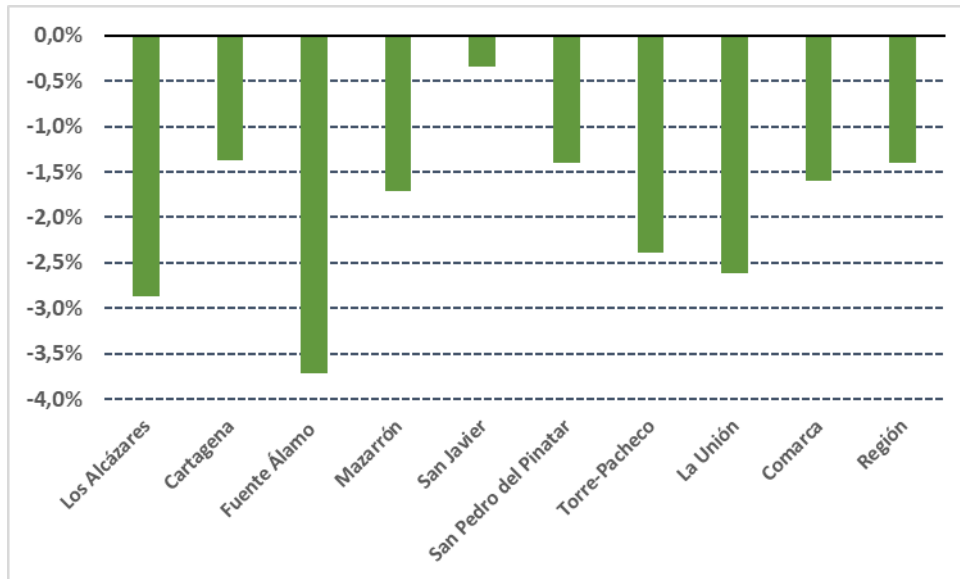


Fuente: Elaboración propia con datos del Servicio Regional de Empleo y Formación de la Región de Murcia.

Por municipios, el paro desestacionalizado se redujo en todos los de la comarca, especialmente en Fuente Álamo (-3,7%), Los Alcázares (-2,9%), La Unión (-2,6%), Torre-Pacheco (-2,4%) y Mazarrón (-1,7%).

¹ El proceso estadístico de desestacionalización se ha realizado con ARIMA X-12.

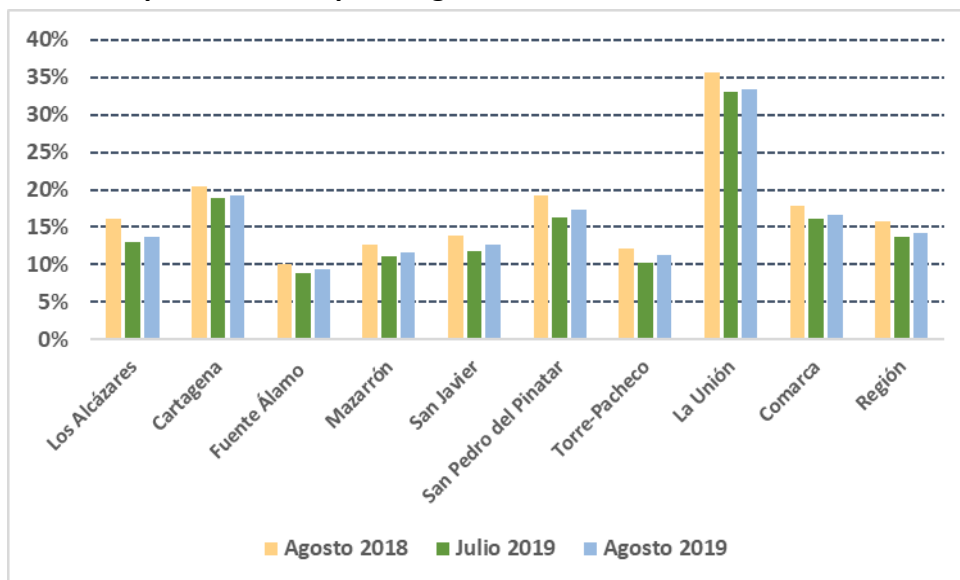
Gráfico 3. Variación porcentual de agosto de 2019 a septiembre de 2019 en el número desestacionalizado de parados registrados



Fuente: Elaboración propia con datos del Servicio Regional de Empleo y Formación de la Región de Murcia.

Tasa aproximada de paro registrado

Gráfico 4. Tasa aproximada de paro registrado



Fuente: Elaboración propia con datos de la Seguridad Social y del Servicio Regional de Empleo y Formación de la Región de Murcia.

La tasa aproximada de paro registrado (TAPR) de la comarca con datos de agosto de 2019² aumentó al 16,7%, 0,6 p.p. más que en julio de 2019 pero 1,2 p.p. menos que en agosto de 2018 (ver gráfico 4). Por municipios, la TAPR ascendió en agosto con respecto a julio en todos los de la comarca, sobre todo en San Pedro del Pinatar (+1,1 p.p.), Torre-Pacheco (+1,0 p.p.) y San Javier (+0,8 p.p.). Con respecto al mismo mes del año anterior, agosto de 2018, la TAPR se redujo en todos los municipios. La Unión es el municipio que presentó la TAPR más elevada de la comarca (33,5%), seguido de Cartagena (19,3%) y San Pedro del Pinatar (17,4%). Las TAPRs más reducidas de la comarca se encontraron en Fuente Álamo (9,3%), Torre-Pacheco (11,2%) y Mazarrón (11,6%). La TAPR de la comarca de Cartagena en agosto fue 2,4 p.p. superior a la de la Región de Murcia, que también aumentó seis décimas hasta el 14,3%.

Contratos firmados

El número total de contratos firmados en la comarca de Cartagena en septiembre de 2019 fue de 21.636 contratos (ver tabla 6), lo que supone 4.902 contratos firmados más que en el mes de agosto (ver tabla 7), un 29,3% más (ver tabla 8). El número de contratos firmados se incrementó con respecto al mes anterior en todos los sectores productivos. En términos porcentuales, los mayores aumentos se produjeron en los sectores de la industria (+79,2%), la construcción (+55,3%) y la agricultura (+35,6%).

Tabla 6. Número de contratos firmados en septiembre de 2019 por sector

Municipio	Total	Agricultura	Industria	Construcción	Servicios
Los Alcázares	712	140	93	22	457
Cartagena	12.120	4.444	866	556	6.254
Fuente Álamo	582	264	78	22	218
Mazarrón	1.843	732	11	95	1.005
San Javier	1.417	511	32	49	825
San Pedro del Pinatar	1.067	150	61	96	760
Torre-Pacheco	3.499	2.481	65	143	810
La Unión	396	15	32	98	251
Comarca	21.636	8.737	1.238	1.081	10.580
Región	82.150	27.048	8.633	3.728	42.741

Fuente: Servicio Regional de Empleo y Formación de la Región de Murcia.

Por municipios, el número de contratos firmados en septiembre ascendió en la mayoría de los de la comarca. Los mayores aumentos porcentuales en el número de contratos firmados se produjeron en San Pedro del Pinatar (+48,8%), Torre-Pacheco (+45,0%),

² La TAPR es una medida propuesta por José María Ramos Parreño de la Universidad Politécnica de Cartagena. Es igual al número de parados dividido por la suma del número de parados y el número de afiliados. La TAPR está referida a agosto de 2019 porque la Seguridad Social publicará el número de afiliados de septiembre a mediados de octubre.

Cartagena (+34,2%) y La Unión (+33,3%). En todos ellos tanto el sector servicios como el sector agrícola contribuyeron sustancialmente al incremento de las contrataciones. Los únicos municipios de la comarca en los que se firmaron menos contratos en septiembre que en agosto fueron San Javier (-11,7%) y Los Alcázares (-2,7%), lastrados por el comportamiento del sector servicios.

Tabla 7. Variación mensual en el número de contratos firmados en septiembre de 2019

Municipio	Total	Agricultura	Industria	Construcción	Servicios
Los Alcázares	-20	86	75	7	-188
Cartagena	3.087	1.254	385	171	1.277
Fuente Álamo	97	2	29	13	53
Mazarrón	391	179	6	48	158
San Javier	-188	-147	11	9	-61
San Pedro del Pinatar	350	128	11	66	145
Torre-Pacheco	1.086	783	31	26	246
La Unión	99	10	-1	45	45
Comarca	4.902	2.295	547	385	1.675
Región	23.646	4.856	2.323	1.231	15.236

Fuente: Elaboración propia con datos del Servicio Regional de Empleo y Formación de la Región de Murcia.

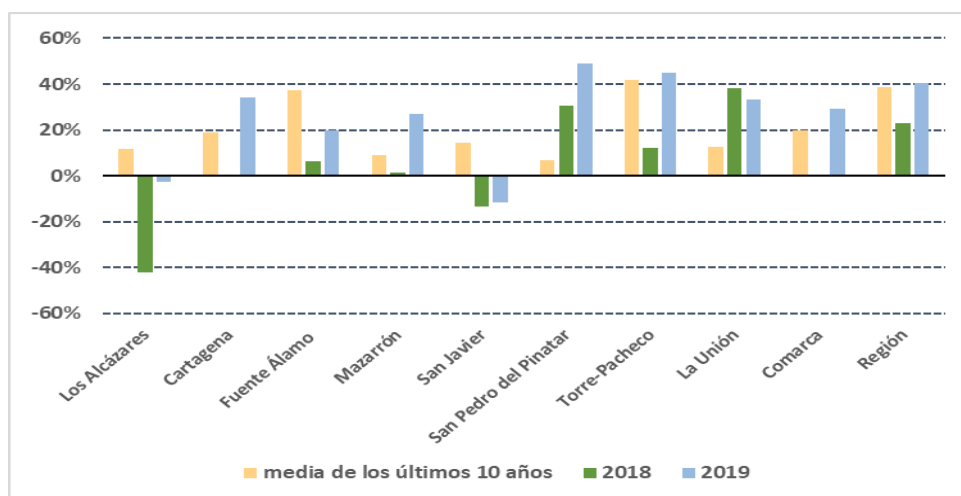
Tabla 8. Variación mensual en el número de contratos firmados en septiembre de 2019 (%)

Municipio	Total	Agricultura	Industria	Construcción	Servicios
Los Alcázares	-2,7	159,3	416,7	46,7	-29,1
Cartagena	34,2	39,3	80,0	44,4	25,7
Fuente Álamo	20,0	0,8	59,2	144,4	32,1
Mazarrón	26,9	32,4	120,0	102,1	18,7
San Javier	-11,7	-22,3	52,4	22,5	-6,9
San Pedro del Pinatar	48,8	581,8	22,0	220,0	23,6
Torre-Pacheco	45,0	46,1	91,2	22,2	43,6
La Unión	33,3	200,0	-3,0	84,9	21,8
Comarca	29,3	35,6	79,2	55,3	18,8
Región	40,4	21,9	36,8	49,3	55,4

Fuente: Elaboración propia con datos del Servicio Regional de Empleo y Formación de la Región de Murcia.

Para poner en contexto la variación en el número de contratos firmados en el mes de septiembre en la comarca de Cartagena, el significativo ascenso observado en septiembre de 2019 (+29,3%) contrasta favorablemente con el descenso experimentado en septiembre de 2018 (-0,1%, ver gráfico 5) y es también superior al aumento medio de la contratación en los meses de septiembre de los últimos diez años (+19,7%).

Gráfico 5. Variación porcentual de agosto a septiembre en el número de contratos firmados



Fuente: Elaboración propia con datos del Servicio Regional de Empleo y Formación de la Región de Murcia.

Con respecto al mismo mes del año anterior, septiembre de 2018, el número de contratos firmados en la comarca de Cartagena en septiembre de 2019 se incrementó en 251 contratos (ver tabla 9), un 1,2% más (ver tabla 10). En términos interanuales, el número de contratos firmados en la comarca en septiembre aumentó en la industria (+28,3%), la construcción (+13,6%) y los servicios (+0,2%) mientras que se redujo en la agricultura (-1,9%).

Tabla 9. Variación interanual en el número de contratos firmados en septiembre de 2019

Municipio	Total	Agricultura	Industria	Construcción	Servicios
Los Alcázares	-67	-110	79	5	-41
Cartagena	852	537	211	22	82
Fuente Álamo	-135	-105	-15	0	-15
Mazarrón	39	-146	-9	-2	196
San Javier	-297	-207	-2	-13	-75
San Pedro del Pinatar	-36	72	28	58	-194
Torre-Pacheco	-160	-210	-21	44	27
La Unión	55	2	2	15	36
Comarca	251	-167	273	129	16
Región	4.738	787	1.133	254	2.564

Fuente: Elaboración propia con datos del Servicio Regional de Empleo y Formación de la Región de Murcia.

Por municipios, y siempre en términos interanuales, el número de contratos firmados en septiembre de 2019 disminuyó en la mayoría de los de la comarca. Las caídas porcentuales más acusadas se ubicaron en Fuente Álamo (-18,8%), San Javier (-17,3%) y Los Alcázares (-8,6%), siempre con el sector agrícola como protagonista de la menor

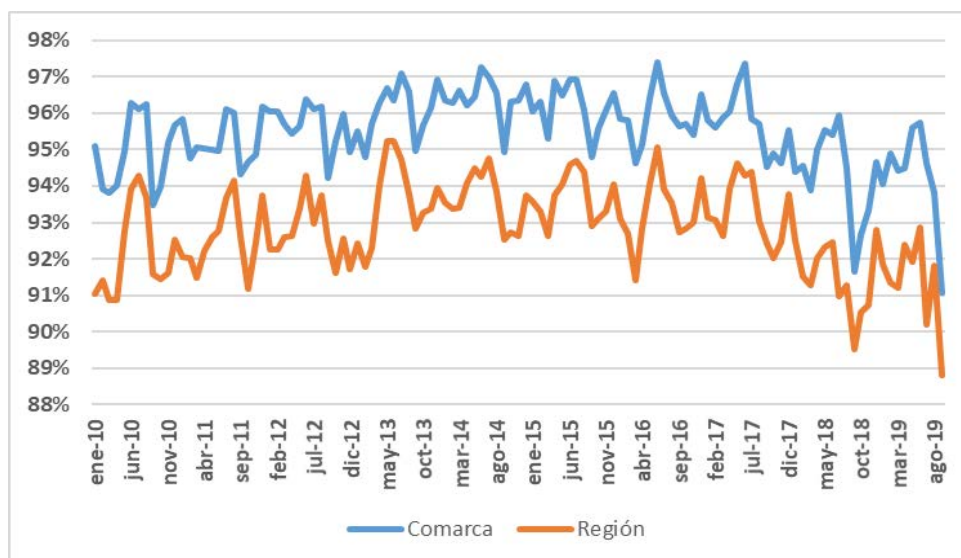
contratación. Por el contrario, el número de contratos firmados aumentó en La Unión (+16,1%), Cartagena (+7,6%) y Mazarrón (+2,2%).

Tabla 10. Variación interanual en el número de contratos firmados en septiembre de 2019 (%)

Municipio	Total	Agricultura	Industria	Construcción	Servicios
Los Alcázares	-8,6	-44,0	564,3	29,4	-8,2
Cartagena	7,6	13,7	32,2	4,1	1,3
Fuente Álamo	-18,8	-28,5	-16,1	0,0	-6,4
Mazarrón	2,2	-16,6	-45,0	-2,1	24,2
San Javier	-17,3	-28,8	-5,9	-21,0	-8,3
San Pedro del Pinatar	-3,3	92,3	84,8	152,6	-20,3
Torre-Pacheco	-4,4	-7,8	-24,4	44,4	3,4
La Unión	16,1	15,4	6,7	18,1	16,7
Comarca	1,2	-1,9	28,3	13,6	0,2
Región	6,1	3,0	15,1	7,3	6,4

Fuente: Elaboración propia con datos del Servicio Regional de Empleo y Formación de la Región de Murcia.

Gráfico 6. Porcentaje de nuevos contratos temporales en el total de nuevos contratos firmados



Fuente: Elaboración propia con datos del Servicio Regional de Empleo y Formación de la Región de Murcia.

Finalmente, en cuanto a la modalidad de los nuevos contratos, el 91,1% de los firmados en la comarca de Cartagena en septiembre fueron temporales (ver gráfico 6). Esto supone una disminución de la temporalidad de los nuevos contratos de 2,7 p.p. respecto a agosto de 2019 y de 0,9 p.p. respecto al mismo mes del año anterior, septiembre de 2018. Esta tasa de temporalidad de los nuevos contratos, siendo aún muy elevada, se encuentra en su nivel más bajo desde al menos enero de 2010, el comienzo de la serie histórica. El porcentaje de nuevos contratos temporales sobre el total de nuevos

contratos firmados en la comarca en septiembre de 2019 fue 2,3 p.p. superior al del conjunto de la Región de Murcia, que descendió 3,0 p.p. hasta el 88,8%.

Fecha de elaboración del informe: 2 de octubre de 2019.

Portada: Daniel López Tena.



Servicio de información parcialmente subvencionado por el Instituto de Fomento de la Región de Murcia, dentro del Convenio de Colaboración INFO-COEC para la ejecución del Programa Marco de Actividades www.coec.es/info