

TAMPEREEN YLIOPISTO

Reformin jälkeen

Ammatillisen opinto-ohjaajan työnkuva

Kasvatustieteen yksikkö

Pro gradu tutkielma

ERIKA PERANDER

Toukokuu 2019

Tampereen yliopisto

Kasvatustieteiden tiedekunta

Erika Perander: Reformin jälkeen - Ammatillisen opinto-ohjaajan työnkuva

Kasvatustieteiden pro gradu -tutkielma, 72 sivua, liitteitä 3.

Toukokuu 2019

Tämän pro gradu -tutkielman tarkoituksena oli selvittää ammatillisen opinto-ohjaajan työnkuva ammatillisen koulutuksen reformiuudistuksen alkuvaiheessa. Lisäksi tavoitteena oli tutkia miten opinto-ohjauksen ydintehtävät painottuvat tällä hetkellä. Tutkimus pyrki havainnollistamaan ja tarjoamaan poikkileikkauksen ammatillisen opinto-ohjaajan työtä määrittävistä tekijöistä. Pro gradu -tutkielman aineisto kerättiin sähköisesti suomalaisilta ammatillisen koulutuksen parissa työskenteleviltä opinto-ohjaajilta. Otos (n=87) muodostui Suomessa työskentelevistä ammatillisista opinto-ohjaajista, jotka ohjaavat työssään eri perustutkintojen (43), kaksoistutkintojen, ammattitutkintojen (65) sekä erikoisammattitutkintojen (56) opiskelijoita. Tutkimusaineisto kerättiin tätä tutkimusta varten laaditulla Likert – asteikollisella sähköisellä kyselylomakkeella elokuu- lokakuun 2018 aikana. Mittari rakentui taustatietoja, ammatillisen opinto-ohjaajan työnkuva ja työtehtäviä mittaavista osioista. Suomen opinto-ohjaajat ry:n jäsenistössä oli kyselyhetkellä ammatillisia opinto-ohjaajia 247. Kysely ei tavoittanut kaikkia heitä. Kyselyn vastausprosentti oli 76,32% suhteessa esikyselyyn vastanneiden joukkoon.

Aineisto analysoitiin SPSS 25.0 for Windows tilasto-ohjelmalla. Tutkimusjoukon kuvaamisessa käytettiin frekvenssijakaumia, prosentuaalisia osuuksia sekä keskilukuja. Ammatillisen opinto-ohjaajan työnkuva kuvaavista kysymyksistä muodostettiin 10 summamuuttujaa. Summamuuttujien muodostamisessa huomioitiin Cronbachin alfa-kerroin. Summamuuttujien sekä taustamuuttujien välisiä yhteyksiä testattiin Pearsonin korrelaatiokertoimen sekä ristiintaulukoinnin avulla. Koska aineiston normaalijakautuneisuutta ei voinut olettaa, taustamuuttujien yhteyksiä summamuuttujiin tarkasteltiin ei-parametrisillä testeillä: Khiin neliötestillä, Mann-Whitney U-testillä ja Kruskal Wallis H-testillä.

Ammatillisen opinto-ohjaajan työnkuva ja työtehtävät ovat erittäin laajat ja monipuoliset. Vaihtelua kuitenkin löytyy eri puolilla Suomea eri koulutusten järjestäjien kesken. Ohjattavat opiskelijat ovat hyvin heterogeeninen ryhmä, iän, taustojen, sukupuolen, kulttuurin ja opiskelumuodon osalta. Ohjattavien opiskelijoiden määrä on kasvanut. Ammatillinen opinto-ohjaaja työskentelee päivittäin sekä oppilaitoksen sisäisten että ulkopuolisten verkostojen kanssa. Yhteistyöverkostot ovat todella laajoja. Jatkuva haku valintaprosesseineen ja henkilökohtaisten osaamisen kehittämissuunnitelmien laadinta työllistää ammatillisia opinto-ohjaajia suuresti. Ammatillinen opinto-ohjaaja perehdyttää, neuvoo, ohjaa ja opettaa opettajia ja muuta henkilöstöä opinto-ohjaukseen liittyvissä asioissa enemmän kuin aikaisemmin. Erilaisten ajantasaisten prosessikuvausten puuttuminen lisää epä tietoisuutta siitä miten työtehtäviä tulee hoitaa ja kenen vastuulla tehtävät ovat.

Avainsanat: ammatillinen koulutus, reformi, opinto-ohjaus, työnkuva

University of Tampere

Faculty of Education and Culture

Erika Perander: After the Reform – The job description of guidance counsellors in vocational education and training

Pro gradu Thesis in Education, 72 pages, 3 attachments

May 2019

The purpose of this pro gradu thesis was to clarify the job description of vocational guidance counsellors at the beginning of the reform of vocational education. In addition, the aim was to examine how the main goals of guidance counselling are currently emphasized. The investigation aims at offering a cross-section of the factors defining the work of vocational guidance counsellors and at illustrating them by examples. The material was collected through an online survey of Finnish guidance counselors working in vocational education. The sample (n=87) consisted of vocational guidance counselors who were counseling students of various basic level degrees (43), double degrees, further vocational qualifications (65) and specialist vocational qualifications (56). The material was collected between August and October 2018 through an online survey questionnaire employing the Likert scale and created specifically for this study. The instrument consisted of sections measuring background data, the job description of vocational guidance counsellors, and the day-to-day tasks of vocational guidance counsellors. At the time of the survey, the Organization for Finnish Guidance Counsellors had 247 members. The survey did not reach them all, and the response rate was 76,32 % of the respondents of the preliminary survey.

The survey data was analyzed using SPSS 25.0 for Windows. Frequency distributions, percentage shares and measures of central tendency were used to describe the population. Ten sum variables were created from the questions related to the job description of the vocational guidance counsellors. The Cronbach alpha coefficient was considered when formulating the sum variables. The relations between the sum variables and the underlying variables were tested with the Pearson coefficient and cross-tabulation. Because a normal distribution of the data could not be assumed, the connections of the underlying variables and the sum variables were examined with non-parametric tests: the chi-square test, the Mann-Whitney U-test and the Kruskal Wallis H-test.

The job description and tasks of the vocational guidance counsellor are extremely broad and versatile. However, they seem to vary between parts of Finland and between different educational establishments. The students form a group that is heterogenous in terms of age, background, gender, culture and methods of study. The number of students in need of counselling has also increased. The vocational guidance counsellor interacts daily with extensive inter-institutional and extra-institutional co-operative networks. The continuous admission process and the related selection processes, as well as the creation of personal competence development plans for the students, keep the guidance counsellors very busy. The guidance counsellor also needs to orient and guide the teachers and other staff members in matters related to guidance counselling more than in the past. The lack of up-to-date process descriptions increased the respondents' uncertainty about how to do their work and about who is responsible for the tasks.

Keywords: vocational education, reform, guidance counselling, job description

Sisällysluettelo

1. TUTKIMUKSEN TEOREETTISET LÄHTÖKOHDAT	8
1.1 Ammatillisen opinto-ohjaajan työnkuvaan liittyvät aikaisemmat tutkimukset	8
1.2 Ammatillisen koulutuksen reformi	11
1.3 Osaamisperusteisuus	13
1.5 Opinto-ohjaus	16
2. TUTKIMUSTEHTÄVÄ JA TUTKIMUSKYSYMYKSET	19
3. TUTKIMUSAINEISTO JA MENETELMÄT	20
3.1 Tutkimusprosessin eteneminen.....	20
3.1.1 Eettiset näkökohdat	21
3.2 Mittari.....	22
3.2.1 Tutkimuksessa käytettävän kyselylomakkeen laadinta	22
3.2.2 Ammatillisten opinto-ohjaajien kyselylomake	24
3.3 Aineiston hankintamenetelmä	25
3.4 Tutkimuksen perusjoukko	26
3.5 Aineiston analyysi	27
3.6 Vastaajien taustatiedot	30
4. TUTKIMUKSEN TULOKSET	36
4.1 Työn suunnittelu ja toteutus.....	36
4.3 Työtehtävät yksilöllisessä opinto-ohjauksessa sekä yhteis- ja jatkuvassa haussa	41
4.4 Opinto-ohjaukseen liittyvien asioiden perehdyttäminen ja oman työn kehittäminen	46
4.5 Erilaisissa työryhmissä toimiminen.....	52
4.6 Työtehtävät lukio-opiskelijoiden opinto-ohjauksessa	54
4.7 Yhteistyö eri verkostojen kanssa	54
Taulukko 12. Yhteistyö eri verkostojen kanssa	55

4.8 Työssä perehtyminen ja työtä ohjaavat prosessit.....	56
4.9 Muuttujien korrelaatiot.....	59
5. POHDINTA.....	62
5.1 Tutkimuksen luotettavuus	62
5.2 Mittarin luotettavuus	63
5.3 Aineiston keruun ja analysoinnin luotettavuus	65
5.4 Johtopäätökset	67
5.5 Kehittämisen- ja jatkotutkimushaasteet	71
LÄHTEET	73
LIITTEET	81
Liite 1. Ammatillisen opinto-ohjaajan työnkuva esikysely 2017	81
Liite 2. Ammatillisen opinto-ohjaajan työnkuvakysely 2018	87
Liite 3. Kyselylomakkeen saateteksti	96

JOHDANTO

Tämän pro gradu -tutkielman aihe on erittäin ajankohtainen ja kyseessä on yhteiskunnallisesti merkittävä tutkimus, sillä vastaavaa ei ole aikaisemmin voitu tehdä, koska ammatillisen koulutuksen reformi on astunut voimaan tammikuussa 2018. Näin ollen aikaisempaa tutkimustietoa ammatillisen opinto-ohjaajan työnkuvasta reformiuudistuksen jälkeen ei ole. Tutkimukseni teoreettisen viitekehyksen lähtökohtana on määritellä mitä ammatillisen koulutuksen reformin, osaamisperusteisuuden, ohjauksen ja opinto-ohjauksen käsitteillä tarkoitetaan.

KT, FM, opetusneuvos Juhani Pirttiniemen (2017) mukaan opinto-ohjausta on tutkittu riittämättömästi. Opinto-ohjaus tutkimuskohteena ei sinänsä ole uusi aihe, sillä sitä on tutkittu monesta eri näkökulmasta useiden eri toimijoiden toteuttamana. Aikaisempi opinto-ohjausta käsittelevä tutkimus on usein kohdistunut oppilaanohjaukseen peruskoulussa (esim. Mäkinen 2008) lukion opinto-ohjaukseen (Juutilainen 2003) tai opinto-ohjaajien ohjausajatteluun (esim. Kupiainen 2009, Gilat ja Rosenau 2012). Tutkimuskohteena on ollut lisäksi tietyn ammatillisen koulutusalan opinto-ohjaajien näkemyksiä (esim. Koreasalo & Solin 2012). Lisäksi on tutkittu kaiken kaikkiaan sitä, missä opinto-ohjaus on menossa Suomessa (esim. Atjonen, Mäkinen, Manninen & Vanhalakka-Ruoho 2009). Usein kuitenkin tutkimuksissa näkökulmana on ollut opinto-ohjauksen saatavuus ja ohjauksen merkitys ohjattaville opiskelijoille.

Kyseessä on kvantitatiivinen tutkimus, jossa hyödynnettiin tilastollisen kyselytutkimuksen menetelmiä ammatillisen opinto-ohjaajan työnkuvan muutoksen kartoittamisessa. Tutkimus jakautui esikyselyyn sekä varsinaiseen sähköiseen kyselyyn. Tutkimuksen esikysely on toteutettu ennen ammatillisen koulutuksen reformia, keväällä 2017. Sähköiseen kyselyyn vastasi tuolloin 114 ammatillista opinto-ohjaajaa. Tutkimuksen toinen kysely toteutettiin sähköisesti alkusyksystä 2018. Aineiston perusteella selvitettiin millainen ammatillisen opinto-ohjaajan työnkuva on tällä hetkellä, ammatillisen koulutuksen reformiuudistuksen jälkeen. Tutkimustulosten avulla on tarkoitus havainnollistaa opinto-ohjaajan työnkuvaa ammatillisella toisella asteella. Tarkoituksena on tarjota poikkileikkaus ammatillisten oppilaitosten opinto-ohjaajista sekä heidän työtään määrittelevistä tekijöistä, sillä aineisto on kerätty ammatillisessa koulutuksessa toimivilta opinto-ohjaajilta.

Tutkimuksen aluksi kuvaan tutkimuksen teoreettisia lähtökohtia ja aikaisempia tutkimuksia sekä tutkimukseni kannalta tärkeimmät käsitteet; ammatillisen koulutuksen reformi, osaamisperusteisuus, ohjaus ja opinto-ohjaus. Näiden pohjalta on muodostettu tutkimuskysymykset, joita käsitellään luvussa kaksi. Kolmannessa luvussa kuvataan tämän tutkimuksen aineiston keräämistä ja menetelmiä aineiston analyysiä kvantitatiivisen tutkimuksen keinoin. Luvussa neljä paneudutaan tutkimuksen päätuloksiin ja ne kuvataan taulukoin, kuvioin sekä sanallisesti. Viidennessä luvussa, joka on tutkimuksen viimeinen luku, tarkastellaan ja arvioidaan tämän tutkimuksen ja sen mittareiden luotettavuutta sekä eettisyyttä. Tämä luku esittelee lisäksi tutkimuksen johtopäätöksiä ja siinä käsitellään myös tutkimuksen tulosten mukaisia kehittämis- ja jatkotutkimushaasteita.

1. TUTKIMUKSEN TEOREETTISET LÄHTÖKOHDAT

1.1 Ammatillisen opinto-ohjaajan työnkuvaan liittyvät aikaisemmat tutkimukset

Tämän luvun tarkoituksena on muodostaa kuva siitä, millaista tutkimusta opinto-ohjaukseen liittyen on tehty Suomessa ja mistä näkökulmista aihetta on lähestytty. Opinto-ohjaus tutkimuskohteena ei ole uusi aihe. Sitä on tutkittu monesta eri näkökulmasta sekä useiden eri toimijoiden toteuttamana. Opetushallituksen toimesta opinto-ohjauksen tilaa on arvioitu kattavasti vuonna 2002 (Numminen, Jankko, Lyra-Katz, Nyholm, Siniharju ja Svedlin, 2002.) Tuolloin arvioinnin kohteena oli opinto-ohjauksen tila perusopetuksessa, lukiossa ja ammatillisessa koulutuksessa. Arvioinnissa tuli esiin opinto-ohjauksen tarpeen ja kysynnän kasvu, joka selvityksen mukaan on seurausta työelämän muutoksista sekä tekijöistä, jotka ovat lisänneet koulujärjestelmän joustavuutta ja opintojen yksilöllisyyttä. Arvioinnissa korostui myös lukion ja ammatillisen koulutuksen eriarvoisuus. Lisäksi arvioinnin mukaan perusopetuksen opinto-ohjauksen yhteistyö lukion kanssa sujui paremmin kuin ammatillisen koulutuksen kanssa.

Opinto-ohjaajien toimenkuvaa on selvitetty yksityiskohtaisesti myös 1990-2000-luvulla tehdyissä tutkimuksissa (Lairio ja Puukari 1992, 1999a, 1999b, 2001, Nummenmaa, 2001). Aikaisemmat tutkimukset ovat käsitelleet opinto-ohjausta peruskoulussa, lukiossa ja ammatillisella toisella asteella. Perusopetuksen, lähinnä 6.-9. luokan oppilaanohjausta on tutkittu perusteellisesti (esim. Mäkinen 2008), samaa voidaan sanoa lukion opinto-ohjauksesta (Juutilainen 2003) ja opinto-ohjaajien ohjausajattelusta käsittelevästä tutkimuksesta (esim. Kupiainen 2009, Wihersaari 2009, Gilat ja Rosenau 2012). Kupiaisen (2009) tutkimus keskittyy muun muassa oppilas- ja opiskelijakeskeisen ja dialogisen ohjausvuorovaikutuksen sisältöjen tarkasteluun. Sen mukaan ohjausvuorovaikutuksen kannalta on merkityksellistä yksilöllinen kohtaaminen. Wihersaaren (2009) tutkimuksessa tarkastellaan aitoa kohtaamista kasvatuksen päämääriin tähtäävänä tapahtumana eli tavoitteena on kasvamaan saattamisena. Gilatin ja Rosenau (2012) tutkimuksessa tarkasteltiin opinto-ohjaajan tekemää ohjaustyötä ja sen vaikutusta opiskelijoiden omien tunteiden jakamiseen.

Koskinen (2011) on käsitellyt tutkimuksessaan opinto-ohjaajan roolia. Tutkimustulosten perusteella opinto-ohjaajan rooli nähdään erilaisena kuin varsinainen aineenopettajan rooli.

Opinto-ohjaajan kanssa keskustelu ei aiheuta samalla tavalla paineita kuin opettajan kanssa keskustelu, sillä opinto-ohjaajan työstä puuttuu kokonaan arviointi. Tutkimuskohteena on ollut lisäksi tietyn ammatillisen koulutusalan opinto-ohjaajien näkemyksiä (esim. Koreasalo & Solin 2012). Lisäksi on tutkittu kaiken kaikkiaan sitä, missä opinto-ohjaus on menossa Suomessa (esim. Atjonen, Mäkinen, Manninen & Vanhalakka-Ruoho 2009). Usein tutkimuksissa näkökulmana on ollut opinto-ohjauksen saatavuus ja ohjauksen merkitys ohjattaville opiskelijoille.

Aikaisempien tutkimusten perusteella opinto-ohjaajien työnkuvaa on selvitetty yksityiskohtaisesti 2000-luvun alkupuolella tehdyssä tutkimuksessa (Numminen ym. 2002) tutkimuksen otos käsitti kaikkien koulutusasteiden opinto-ohjaajat. Opinto-ohjaajan työtä käsittelee myös Ville Könösen vuoden 2018 Pro Gradu tutkielma ”Ettei tullu semmosta hommaa vastaan, mihin mie oisin tän opoilun vaihtanu”. Tutkimus selvittää eläköityneiden opinto-ohjaajien ajatuksia ja kokemuksia menneistä vuosista pitkällä uralla. Tutkimus käsittelee peruskoulun opinto-ohjaajien uran alkuvaiheita, työssäjaksamista, uran aikana tapahtuneita muutoksia sekä uran loppuvaiheita ja eläköitymistä. Tutkimuksen tulokset osoittavat, että eläköityneet opinto-ohjaajat ovat erittäin tyytyväisiä työhönsä ja he jaksoivat työssään hyvin, eikä työtä koettu liian kuormittavaksi. Opinto-ohjaajat kohtasivat tutkimuksen mukaan urallaan paljon muutoksia. Opinto-ohjaajat myös uskoivat, että muutosten ja niiden vaikutusten opinto-ohjaajan työhön lisääntyvät edelleen. Opinto-ohjaajat näkevät yhteistyön merkityksen olleen erittäin suuri opinto-ohjaajan työssä. Tutkimustulokset myös osoittavat, että opinto-ohjaajat näkevät opinto-ohjauksen ydintehtävänä olevan nuorten auttamisen.

Ammatillisen opinto-ohjaajan työnkuvaa on selvitetty viimeksi vuonna 2013, Milla Kinnusen kasvatustieteen proseminaari tutkielmassa ”Ammatillisten oppilaitosten opinto-ohjaajat - Ammattikunnan ominaispiirteet, työnkuva ja käsitykset ammatillisesta toimijuudesta.” Tutkimusajankohtana vastanneista opinto-ohjaajista (275 vastausta) 90 prosentilla oli opinto-ohjaajan pätevyys. Tämän tutkimuksen perusteella tyypillisimmin ammatillinen opinto-ohjaaja on keski-ikäinen, akateeminen nainen. Tuolloin ammatilliset opinto-ohjaajat olivat kokeneet, että työ ei enää painotu riittävästi opintojen ohjaamiseen vaikka henkilökohtainen ohjaus koettiin ammattitaidon ylläpidon ohella tärkeimmiksi asioiksi. Kyselytutkimuksessa selvisi, että ammatillisten opinto-ohjaajien ohjattavien opiskelijoiden määrät olivat suuria. 70 %:lla vastaajista

oli ohjattavanaan yli 300 opiskelijaa ja vain 30% vastaajista sai työskennellä *OAJ:n (2014) suositusten mukaisella ohjattavien määrällä, joka on maksimissaan 250 opiskelijaa per opinto-ohjaaja. SOPO ry:n suositeltava ohjattavien määrä on puolestaan 200 opiskelijaa opinto-ohjaajaa kohden*. Saman suuntaisia tuloksia ilmenee Emma Korhosen vuoden 2018 pro gradu- tutkielman mukaan. Tulosten perusteella ammatillisella toisella asteella ohjattavia opiskelijoita oli enemmän kuin peruskoulun tai lukion opinto-ohjaajilla.

Mehtäläinen (2001) on tutkinut opinto-ohjausta toisella asteella, niin lukiossa kuin ammatillisella toisella asteella. Tutkimuksessa haastateltiin ammatillisen toisen asteen opiskelijoita, jotka olivat vasta aloittaneet opintonsa tai opiskelivat ensimmäistä vuotta ammatillisella toisella asteella. Tulosten mukaan ammatillisissa oppilaitoksissa annettavan opinto-ohjauksen sisältö sekä toteutustapa on erilainen kuin lukioissa. Se on enemmän opettajakeskeistä ja siihen liittyy vähemmän henkilökohtaisen opinto-ohjelman laatimista. Ammatillisten oppilaitosten opiskelijoista noin viidesosa ei ollut saanut mielestään tarpeellista alkuohjausta. Lisäksi tietoa mahdollisuuksista suorittaa kursseja muissa oppilaitoksissa ei opiskelijoiden mukaan koettu saadun riittävästi. Tutkimustuloksissa huolestuttavinta on kuitenkin se, että vastanneista 39% (lukio 24%) ammatillisten oppilaitosten opiskelijoista ilmoitti, ettei ollut saanut riittävästi opinto-ohjausta. Merkittävää tuloksissa on myös se, että 28% (lukio 17%) opiskelijoista ilmoitti, ettei ainakaan tuossa vaiheessa ollut tarvinnutkaan opinto-ohjausta. Haastatteluista kävi ilmi, että yllättävän monella opiskelijoista ei vielä ensimmäisen vuoden keväälläkään ollut kovin selvää käsitystä siitä, miten heidän opintonsa rakentuvat. (Mehtäläinen 2001.)

Korhonen (2018) on pro gradu -tutkielmassaan tutkinut eri asteen oppilaitoksissa toimivien opinto-ohjaajien ja ohjaajien työoloja (esimiestyö, vaikutusmahdollisuudet, työtoverien tuki ja aikapaineet) ja niiden yhteyksiä työn imuun. Tulosten mukaan ammatillisen toisen asteen oppilaitosten ohjaajista selvästi odotettua pienempi osuus työskenteli mahdollistavissa työoloissa ja heistä odotettua suurempi osuus sijoittui jarruttaviin ja ruuhkauttaviin työoloihin. Erot ovat tilastollisesti merkitseviä ammatillisten oppilaitosten ohjaajien ja peruskoulussa, lukiossa sekä näissä kummassakin samanaikaisesti työskentelevien ohjaajien välillä.

Aikaisempien tutkimusten mukaan ammatillisen opinto-ohjaajan työnkuvaa ei ole merkittävästi tutkittu, vaikka opinto-ohjausta eri näkökulmista on käsitelty. Ammatillisen koulutuksen reformiuudistuksen jälkeistä tutkimustietoa ei opinto-ohjaajan työnkuvan osalta ollut

saatavilla lainkaan. Tutkimukseni kannalta tärkeimmät käsitteet ovat ammatillisen koulutuksen reformi, osaamisperusteisuus, ohjaus ja opinto-ohjaus. Määrittelen nämä käsitteet seuraavissa luvuissa.

1.2 Ammatillisen koulutuksen reformi

Ammatillisen koulutuksen reformilla tarkoitetaan yhtä Valtioneuvoston (2018) kärkihankkeista, jonka päätavoitteena on ammatillisen koulutuksen uudistaminen kokonaisuudeksi, joka on sekä osaamisperusteinen että asiakaslähtöinen. Tämä näkyy esimerkiksi ammatillisen peruskoulutuksen ja ammatillisen aikuiskoulutusten lakien yhdistämisenä uudeksi, yhteiseksi laiksi. Tämän jälkeen on vain yksi tapa suorittaa ammatillinen perustutkinto, kun aikaisemmin tapoja oli kaksi. Ammatillisen koulutuksen reformin tavoitteena on uudistaa ammatillisen koulutuksen rahoitusta, ohjausta, toimintaprosesseja, tutkintojärjestelmää ja järjestäjärakenteita. Lisäksi työpaikoilla tapahtuvan oppimisen määrä lisääntyy, opiskelijoille laaditaan yksilöllisiä opintopolkuja, joiden keskiössä on puuttuvan osaamisen hankkiminen. Tulevaisuuden työelämässä tarvitaan uudenlaista osaamista ja ammattitaitoa, tästä syystä ammatillisen koulutuksen uudistaminen on välttämätöntä. (Opetus- ja kulttuuriministeriö, ammatillisen koulutuksen reformi 2018) Uudistuminen on pakollista myös siitä syystä, että koulutukseen on käytettävissä aiempaa vähemmän resursseja. Ammatillisen koulutuksen reformissa työpaikalla tapahtuvan oppimisen määrää lisätään aikaisemmasta toteutustavasta. Näin ollen työelämä on entistä tärkeämpi yhteistyökumppani ammatilliselle koulutukselle.

Uusi laki ammatillisesta koulutuksesta astui voimaan 1.1.2018. Keskeisimpinä muutoksina voidaan mainita tutkinnon suorittamistapa, joka perustuu opiskelijan osaamiseen, ei tutkinnon suorittamisaikaan. Tutkinnon suorittajan osaaminen osoitetaan näytöllä. Ammatillisen koulutuksen reformin myötä koulutuksen järjestäjä tarvitsee vain yhden järjestämisluvan, joka kattaa sekä tutkintoon johtavan ammatillisen koulutuksen sekä oppisopimus- että työvoimakoulutuksen. (Opetus- ja kulttuuriministeriö, ammatillisen koulutuksen reformi 2018)

Ammatillisen koulutuksen rahoitusperusteet muuttuvat osana reformia. Rahoitusmallin muutoksessa on kysymys toiminnan vaikuttavuuden ja tehokkuuden painoarvon lisäämisestä. Ammatillisen koulutuksen reformin myötä rahoitusmalli otetaan käyttöön vaiheittain.

Uusi rahoitusmalli rakentuu neljän peruselementin varaan. Opetus- ja kulttuuriministeriön (2018) mukaan näitä ovat:

- perusrahoitus, joka lasketaan opiskelijavuosien mukaan
- suoritusrahoitus, joka koostuu suoritetuista tutkinnoista, mutta myös tutkinnon osista.
- vaikuttavuusrahoitus, johon vaikuttavat valmistuneiden opiskelijoiden sijoittuminen opintojen jälkeen. Vaikuttavuusrahoitukseen liittyvät opiskelijoiden työllistyminen ja jatko-opinnot
- strategiarahoitus, joka on kytköksissä esimerkiksi fuusioiden tukemiseen ja erilaisiin oppilaitosten kehittämishankkeisiin.

Ammatillisen koulutuksen reformin myötä toteutettavan rahoitusuudistuksen vaiheistus toteutuu niin, että 2018 ja 2019 perusrahoituksen osuus on 95 prosenttia ja seuraavina kahtena vuotena 70 ja 60 prosenttia (Opetus- ja kulttuuriministeriö 2018). Ammatillinen perustutkintokoulutus on opiskelijalle maksutonta, mutta rahoitusperusteiden muuttumisen myötä ammattitutkintojen osuuteen tulee merkittäviä muutoksia. Oletettavasti tämä tulee merkitsemään sitä, että hinnat nousevat ammatti- ja erikoisammattitutkintojen osalta. Ammatti- ja erikoisammattitutkintojen rakenne on erilainen kuin ammatillisissa perustutkinnoissa. Näiden pohjana on vähäinen lähiopetuksen määrä ja tutkinnon suorittaminen pitkälti työpaikalla tapahtuvana oppimisena. Tämä on haastavaa koulutuksen järjestäjän näkökulmasta, sillä rahoitus perustuu lähiopetuspäiviin ja näytön arviointiin. Opiskelu voi olla ammatti- ja erikoisammattitutkinnoissa myös opiskelijan kannalta haastavaa, sillä työpaikalla tapahtuvan oppimisen ajaksi tehtävä sopimus on joko palkaton koulutussopimus tai palkallinen oppisopimus.

1.3 Osaamisperusteisuus

Osaamisperusteisuudella tarkoitetaan merkitykselliseen oppimiseen perustuvaa koulutusajattelua. Osaamisperusteisuuden ydinajatuksena on tuoda esille kaikki opiskelijan aikaisemmin hankittu osaaminen, oppimisen tavasta tai missä kontekstissa osaaminen on hankittu, ei ole merkityksellistä. Osaamisperusteista koulutusajattelua leimaa ajatus siitä, että oppiminen voi tapahtua muillakin tavoin kuin mallia seuraamalla, kopioimalla tai muistin varassa toimimalla. Puhutaan myös non- tai informaalista oppimisesta, joka tarkoittaa sellaista taitojen ja tietojen sisäistämistä, joka tapahtuu formaalin opetuksen eli koulutusinstituutioiden ulkopuolella. Osaamista on voitu hankkia esimerkiksi työelämässä. Osaamisperusteisuuden englanninkieliset vastineilla competence based ja competency viitataan henkilön pätevyyteen. Osaamisperusteisessa koulutusajattelussa keskiössä on vastaaminen työelämän muutokseen. Osaamisperusteisuudessa korostetaan tiedon ja taidon yhtäaikaista oppimista ja ennen kaikkea niiden yhdistämistä osaamiseksi kun taas aikaisemmin koulutusajattelussa on arvostettu tiedon ja taidon omaksumista erillisinä oppimisen muotoina. Kun hankittua osaamista arvioidaan, tulee sitä peilata todellisessa työelämässä vaadittavaan osaamiseen. (Haltia 2011, 57–61.)

Osaamisperusteisuus ei sinänsä ole uusi asia suomalaisessa ammatillisessa koulutuksessa. Työelämälähtöisyys ja osaamisperusteisuus ovat olleet ammatillisen koulutuksen kulmakiviä jo pitkään. Vuosina 1993-1994 ammatillisten tutkintojen valtakunnallisia opetussuunnitelman perusteita uudistettiin ja oppimäärien, opintojaksojen ja oppiaineiden tilalle tulivat ammatilliset opintokokonaisuudet ja osaamisena määritellyt tavoitteet ja arviointikriteerit, jotka perustuivat työelämän toimintakokonaisuuksiin. Näyttötutkintojärjestelmä syntyi samaan aikaan. Jokaisen uuden opetussuunnitelman ja näyttötutkinnon perusteiden uudistamisen yhteydessä on osaamisperusteisuutta pyritty viemään pidemmälle. (Kärki 2014, 6-9.)

Muutokset ovat sekä kansallisella tasolla että koulutuksen järjestäjien, oppilaitosten ja opettajien toiminnassa vieneet pitkän aikaa, koska tämä on vaatinut ajattelutavan muutosta tiede- ja oppiainekeskeisestä tavasta jäsentää maailmaa, työelämän toiminnan pohjalta tapahtuvaan ammatillisen opiskelun jäsentämiseen. Keskeisenä tavoitteena osaamisperusteisuudessa on se, että tutkintoon johtavassa ammatillisessa koulutuksessa aikaisemmin hankittu osaaminen tunnistetaan ja

tunnustetaan, päällekkäisyyttä vähennetään ja joustavien ja yksilöllisten opintopolkujen rakentaminen helpottuu ja opiskeluaikat lyhenevät. (Kärki 2014, 8-9.)

1.4 Ohjaus

Ohjaus on suomenkielessä käsitteenä laaja. Sillä voidaan tarkoittaa asioita, joita muissa kielissä kuvataan useilla eri käsitteillä englanniksi esimerkiksi information, advice, guidance, counselling, coaching. Hyvin laajasti määriteltynä ohjausta voidaan kutsua ammatilliseksi auttamisen metodologiaksi. Suomalaisessa koulutusjärjestelmässä, opinto-ohjaus on jäsennetty perinteisesti kolmeen osa-alueeseen: henkilökohtaisen kasvun ja kehityksen tukemiseen eli psykososiaaliseen tukeen, opiskelun ja oppimisen ohjaukseen sekä ammatillisen suuntautumisen ohjaukseen. (Numminen, Yrjölä, Lamminranta & Heikkinen 2004, 27.)

Ohjausta on määritelty eri yhteyksissä monin tavoin. Määritelmät poikkeavat toisistaan riippuen mm. siitä, korostuuko ohjauksen määrittelyssä menetelmä, ohjaajan ja ohjattavan välinen vuorovaikutussuhde vai prosessi, johon ohjauksella pyritään vaikuttamaan. (Onnismaa 2007, 7.) Ohjaus käsitteen lisäksi käytetään myös muita termejä, kuten neuvontaa ja opastusta. Kansainvälisessä terminologiassa käytetään usein käsitettä uraohjaus, career counselling, mutta myös guidance ja counselling esiintyvät ohjauksesta puhuttaessa. Käsitteet sisältävät sekä varsinaisen ammatillisen suuntautumisen ohjauksen että opinto-ohjauksen. (Numminen ym 2004, 28. OECD 2002.)

Onnismaan mukaan ohjaus tuntuu monesti helpommalta määritellä negatioiden kautta, käsitettä voi paremmin tarkastella sen kautta mitä ohjaus ei ole kuin mitä ohjaus on. Ohjausta toimintatapana ei ole mielekästä kuvata yhdeksi tietyksi ammattialaksi tai toimenkuvaksi vaan ohjauksen piirteiden ymmärtämiseksi on luontevampaa ajatella ohjausta lähestymistapana, moniammatillisena käytäntönä ja lähtökohtana eri tilanteissa. Ohjaus ei ole myöskään erillinen tieteenala vaan pikemminkin monitieteinen tutkimusalue. Ohjaus ei ole terapiaa tai opetusta. Opetuksen lisääminen opinto-ohjaajan työhön voi vaikeuttaa ja haitata ohjauksen perustehtävän

tekemistä. Toisaalta esimerkiksi Peavy (2000) on painottanut ohjauksen pedagogisuutta: ”Opetus on paljolti ohjausta ja ohjaus pedagogista toimintaa.” (Onnismaa 2003, 7-9.)

Ohjauksen määritelmässä voidaan korostaa kolmea eri seikkaa. Ohjaustilanteessa ohjaaja on tietoinen ohjaajan roolistaan. Ohjauskeskustelu on tilaisuus, johon on varattava aikaa, jotta ohjattavana olevan henkilön tilanteeseen perehtyminen ja paneutuminen on mahdollista. Ohjaus tapahtuu siis sovitusti ja se tapahtuu ohjaajan ja opiskelijan tai opiskelijoiden välillä. Lisäksi on huomion arvoista, että ohjaajana voivat toimia ja ohjaustyötä voivat tehdä muutkin kuin ohjauksen ammattilaiset, opinto-ohjaajat. Esimerkiksi opettajat, työpaikkaohjaajat tai muut oppilaitoksen henkilökuntaan kuuluvat voivat olla näitä henkilöitä. (Numminen et al.2004, 27.) Opettajan antama ohjaus on yleisesti koulunkäyntiin ja eri oppiaineisiin liittyvää, tavoitteiden mukaista toimintaa, jossa osaltaan on pyrkimys ennaltaehkäistä opintoihin liittyvien ongelmien syntymistä. Opettajan tehtävän voi nähdä opiskelijan persoonallisen kasvun, kehityksen ja osallisuuden tukemisena.

Opettaminen ja ohjaus lähenevät käsitteinä toisiaan. Opettaminen on enemmän opettajakeskeistä, tiedon antamista ja toimimista opetussuunnitelman sanelemilla ehdoilla, ohjaus taas on enemmän opiskelijalähtöistä, jossa lähdetään usein tarpeesta vastata opiskelijan kysymyksiin. Käytännössä näiden käsitteiden välinen ero on niin hieno, että voi olla vaikeaa arvioida, missä neuvonta loppuu ja ohjaus alkaa. (Kupiainen 2009, 19.) Ohjausta on vaikeaa määrittellä yksiselitteisesti käsitteen moniulotteisuuden vuoksi. Puhutaan ohjauksesta ja opinto-ohjauksesta, oppilaan ohjauksesta, työnohjauksesta ja monesta muustakin ohjauksesta.

Ohjaus -käsitteellä on useita merkityksiä, että käsitteen määrittely tulee tehdä huolellisesti suhteessa johonkin, kuten esimerkiksi oppilaitoksen perustehtävään. Ohjaustoiminnan tarkoitus on tukea oppilaan onnistumista koulutuksen eri vaiheissa, vahvistaa opiskelutaitoja ja itseohjautuvuutta sekä kehittää hänen valmiuksiaan tehdä opintojaan valintoja perusopetuksen aikana ja sen jälkeen. (Lerikkanen 2005.) Ohjaus määritellään yleisellä tasolla toiminnaksi, jossa ohjaaja antaa toiselle ihmiselle aikaa, huomiota ja kunnioitusta (Onnismaa 2007, 7). Suomessa perinteisiä ohjauksen kenttiä ovat esimerkiksi opinto-ohjaus, ura- ja ammatinvalintaohjaus sekä työnohjaus. Ohjaus on usein pitkäkestoinen prosessi, ja sitä tarvitaan etenkin erilaisissa nivel- ja

siirtymävaiheissa, valintatilanteissa tai muissa ongelmanratkaisua vaativissa tilanteissa elämän varrella. (Vehviläinen 2014, 5, 12-13.)

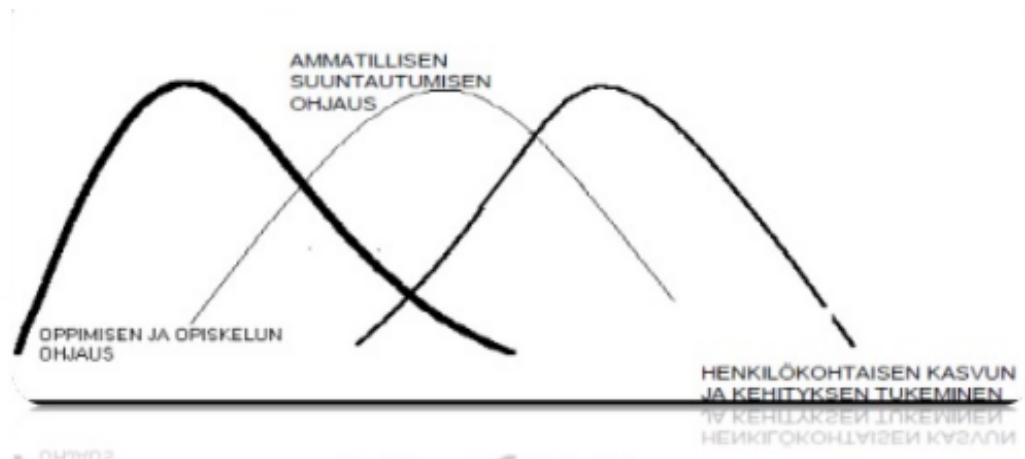
1.5 Opinto-ohjaus

Opinto-ohjaus on yksi ohjauksen muoto, joka voidaan nähdä opiskelijoille suunnattuna tiedotus- ja neuvontapalveluna, jonka tavoitteena on auttaa oppilaan ura- ja elämänsuunnittelupäätösten toteutumisessa. Opinto-ohjaus on opiskelijoille osoitettua ja tarkoitettua toimijuuden ja toimintakyvyn tukea, jota tarjoaa koulussa jokainen aikuinen. (Kasurinen 2004, 40; Opetushallitus 2018.) Opinto-ohjaus pitää sisällään kuitenkin valtavan suuren tietotaidon, joten jo 1960-luvulta lähtien on tähän työtehtävään koulutettu ihmisiä, jotka kantavat oppilaitoksissa suurimman vastuun tehtävästä ohjaustyöstä. Opinto-ohjauksella määritellään olevan kolme perustehtävää, jotka ovat opiskelijan kasvun ja kehityksen tukeminen, opiskelutaitojen kehittäminen ja opintojen edistäminen sekä ura- ja elämänsuunnittelun ohjaus (Kasurinen 2004, 41). Opinto-ohjaus liitetään perinteisesti koulumaailmaan, ja syystä, sillä jokaisella peruskoulun 1970-luvun jälkeen käyneellä on jonkinlainen kokemus opinto-ohjauksesta. Opinto-ohjaajia työskentelee kuitenkin myös muissa, sekä valtiollisissa että yksityisissä instituutioissa. (Lairio & Varis 2000, 5-6; Vuorinen 2000, 72-73.)

Opinto-ohjaus sekoittuu kansainvälisellä tasolla usein psykoterapiaan, jossa koko yksilön persoonallisuus on tarkastelun alaisuudessa. Tunteensiirron kanssa aktiivisesti työskentely, syvällisellä tasolla toimiminen, persoonallisuuden rakenteen muuttaminen ja pitkäaikainen terapia ovat kylläkin pienissä määrin osana ohjausta. Ohjaus on kuitenkin pääasiassa ongelmien löytämistä ja ratkaisuiden esiin tuomista. Toisin kuin psykoterapia, opinto-ohjaus on kestoaltaan lyhytaikaista, eikä siinä käsitellä tunteensiirtoa. (McLeod 2003, 9-10.)

Opinto-ohjaus on käsitteenä osa laajempaa ohjauksen kattokäsitettä, johon lukeutuvat esimerkiksi työnohjaus, oppimisen ohjaus sekä ura- ja elämänsuunnittelun ohjaus. Erilaisia ohjauksessa toteutettavia auttamismalleja on laskettu olevan yli neljäsataa, ei opinto-ohjaukselle laajuutensa vuoksi pystytä antamaan mitään yksiselitteistä määritelmää (Spangar, Pasanen ja Onnismaa 2000, 9.) Opinto-ohjauksen käsite on oppilaitoksissakin toisinaan hyvin väärin ymmärretty. Se mielletään kapea-alaisesti yksittäisten toimijoiden työtä kuvaaviksi

elementeiksi. Opinto-ohjaus on käsitteenä laajempi ja se sisältää moniulotteisia toimintoja. Jotta opinto-ohjaus käsitteen merkitys avautuisi, on sen syvempi määrittely ja sen ulottuvuuksien pohdinta tarpeen (Holopainen 2008, 6.) Opinto-ohjauksen tavoitealueet eivät ole erillisiä, itsenäisiä osioita vaan ne leikkaavat toisiaan (Kuva 1).



Kuva 1. Opinto-ohjauksen tavoitealueet (Lerikkanen 2002)

Opinto-ohjauksen voidaan määritellä olevan kokonaisvaltaista palvelutyötä, joka tapahtuu pääosin eri oppilaitoksissa. Opinto-ohjaus lähtee ohjattavan tarpeista ja halusta auttaa häntä eteenpäin. Opinto-ohjausta tarjotaan yleisesti joko yksilö- tai ryhmäohjauksena tai luentoina isommalle joukolle. Opinto-ohjauksessa ydintehtävänä on kuunnella ja kunnioittaa ohjattavaa, paneutua hänen asiaansa ja ottaa se vakavasti. Opinto-ohjaus on moninaista työtä, johon kuuluu esimerkiksi opintojen ja oppimisen ohjausta, uraohjausta ja elämänhallinnan ohjausta. Opinto-ohjaus on kannustusta, keskustelua, vuorovaikutusta ja läsnäoloa. Opinto-ohjauksen tulisi olla erilaisia toimia, joiden tarkoituksena on auttaa kaikenikäisiä ohjattavia eri elämänvaiheissa. Opinto-ohjauksen ei tulisi olla vain oppilaitoksissa annettavaa toimintaa. (Helander (toim). 2007, 31-33.)

Opinto-ohjaus on määritelmältään hyvin samankaltainen oppilaanohjauksen käsitteen kanssa. Oppilaanohjauksella viitataan kuitenkin peruskoulussa tapahtuvaan ohjaukseen (perusopetuslaki 628/1998), kun taas opinto-ohjausta tapahtuu toisella asteella lukioissa (lukiolaki 629/1998) sekä ammattikoulutuksessa (ammattikoulutuslaki 630/1998). Sinänsä opinto-ohjauksen käsitettä ei ole vaikea ymmärtää. Jokaisella on siitä käsitys, mitä se keskimäärin sisältää. Lähinnä ongelmaksi tulee se, että opinto-ohjauksen yhteiskunnallinen tarkoitus vaihtelee aikakausittain.

(Ahola, Mikkola 2004, 8.) Ohjausta koskettavien käsitteiden määrä ja monitahoisuus problematisoi opinto-ohjauksen työnjaon ja tehtävien määrittelyä. Opinto-ohjauksesta on käytetty erilaisia termejä eri aikoina, ja tämä näkyykin opinto-ohjausta kuvaavien termien määrässä.

Yleisesti käytössä olleita termejä ovat esimerkiksi informointi (information giving), neuvojen antaminen (advice), neuvonta (guidance) ja ohjaus (counselling). Käsitteiden ja tehtävien välille on vaikea vetää rajaa normaalissa ohjaustilanteessa, koska raja on häilyvä sille, missä neuvonta lopetetaan ja ohjaus aloitetaan. (Lairio & Puukari, 1999, 52.)

2. TUTKIMUSTEHTÄVÄ JA TUTKIMUSKYSYMYKSET

Tämän pro gradu- tutkielman tarkoituksena on tutkia ammatillisen opinto-ohjaajan työnkuva ammatillisen koulutuksen reformiuudistuksen jälkeen. Kyseessä on laaja kyselytutkimus, joka on toteutettu sähköisenä kyselynä kahdessa eri vaiheessa, kartoittavana esikyselynä ennen ammatillisen koulutuksen reformiuudistuksen voimaantuloa vuonna 2017 ja tutkimuksen varsinaisena kyselynä reformiuudistuksen jälkeen syksyllä 2018.

Sähköisessä kyselyssä tiedusteltiin vastaajan taustatietoja ja ammatillisen opinto-ohjaajan työnkuvan selvittämiseksi kyselyssä hyödynnetty viisiportaista Likert-asteikkoa. Likert-asteikolliset kysymykset oli jaettu kyselyssä väittämien mukaan eri osioihin. Tutkimustehtävänä on tilastollisten menetelmien avulla selvittää ammatillisen opinto-ohjaajan työnkuvan nykytilannetta.

Tutkimuskysymykset ovat:

1. Millainen on ammatillisen opinto-ohjaajan työnkuva ammatillisen koulutuksen reformiuudistuksen jälkeen?
2. Millainen yhteys työpaikkakunnan sijainnilla on ammatillisen opinto-ohjaajan työnkuvaan?
3. Millainen yhteys ammatillisen opinto-ohjaajan työsuhteen laadulla (opinto-ohjaajan virkasuhde, opinto-ohjaajan toistaiseksi voimassa oleva työsuhde, opinto-ohjaajan määräaikainen työsuhde, opettajan/lehtorin virkasuhde tai opettajan määräaikaisessa työsuhde) on työnkuvaan?

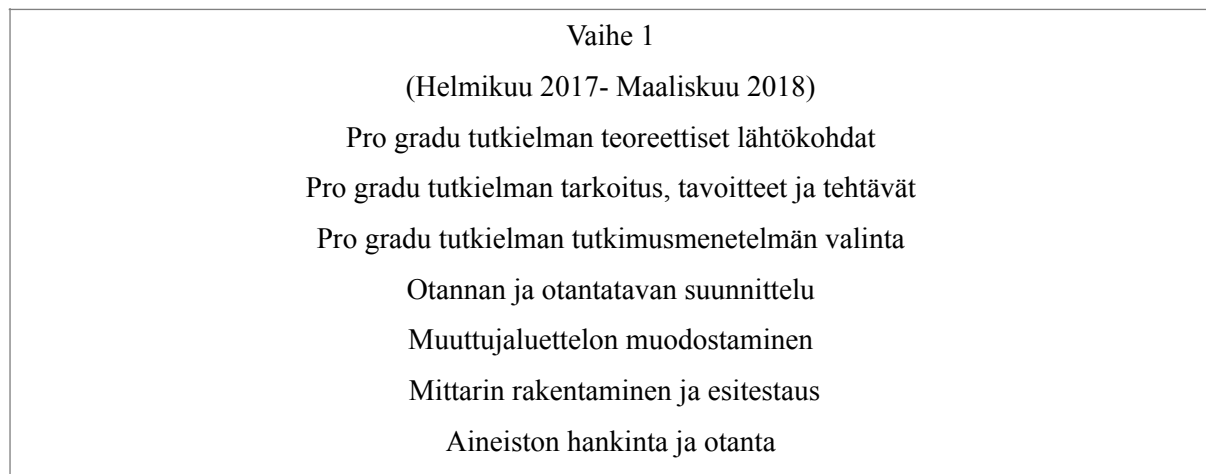
Tutkimukseni aihe on minulle henkilökohtaisella tasolla hyvin kiinnostava. Olen työskennellyt ammatillisella toisella asteella yhdeksän vuotta opettajana ja vuodesta 2015 ammatillisena opinto-ohjaajana. Lisäksi olen Suomen opinto-ohjaajat ry:n ammatillisen koulutuksen toimikunnan jäsen. Näin tämän tutkielman myötä mahdollisuuden päästä kiinnittämään teoreettisen aineksen, aiemmat tutkimukset ja kirjallisuuden omiin kokemuksiini ja tietopohjaani.

3. TUTKIMUSAINEISTO JA MENETELMÄT

Suomen opinto-ohjaajat ry, SOPO ry:n mukaan Suomessa ammatillisella toisella asteella työskenteleviä opinto-ohjaajia oli vuonna 2018 yhteensä 247 heidän yhdistyksensä jäsenistössä. Todellisuudessa ammatillisella toisella asteella työskenteleviä opinto-ohjaajia on enemmän, mutta heidän tavoittamisensa saamisensa oli hankalaa, sillä he eivät ole rekisteröityneet ammatillisina opinto-ohjaajina, näin ollen ammatillisten opinto-ohjaajien tarkan lukumäärän saaminen on haasteellista. Tutkimus jakautui kahteen strukturoituun sähköiseen kyselyyn, joista esikysely on suoritettu ennen ammatillisen koulutuksen reformia, keväällä 2017 ja varsinainen kysely syksyllä 2018 reformiuudistuksen jälkeen.

3.1 Tutkimusprosessin eteneminen

Tutkimusprosessin eteneminen on esitetty kuviossa 1. Prosessin kuvaus kertoo tutkimuksen aikataulun.





Kuvio 1. Tutkimusprosessin etenemisen vaiheet

3.1.1 Eettiset näkökohdat

Tässä pro gradu -tutkielmassa tutkimusluvan hankkiminen ei ollut tarpeen, koska Suomen opinto-ohjaajat ry:n jäsenrekisteriä ei käytetty vaan kyselyn avautumisesta tiedotettiin Opinto-ohjaajalehdessä syyskuussa 2018 sekä SOPO ry:n ammatillisen koulutuksen toimikunnan kokouksissa, Ammatillinen opo ja Suomen opinto-ohjaajat ry sekä Opinto-ohjaus kaikille kiinnostuneille Facebook-ryhmissä. Kyselylomakkeen alussa (liite 2) vastaajille selvitettiin tutkimuksen tausta ja tarkoitus, käyttö, osallistumisen vapaaehtoisuus sekä luotettavuus ja kerrottiin ettei vastaajan henkilöllisyys ole vaarassa paljastua tutkijan tietoon missään vaiheessa. Kyselylomakkeen alussa (liite 3) vastaajille selvitettiin tutkimuksen tausta ja tarkoitus, käyttö, osallistumisen vapaaehtoisuus sekä luotettavuus ja se, että vastaajan henkilöllisyys ei paljastunut tutkijan tietoon missään vaiheessa.

3.2 Mittari

3.2.1 Tutkimuksessa käytettävän kyselylomakkeen laadinta

Tutkimuksen tiedonkeruumenetelmänä käytettiin tutkimusta varten laadittuja strukturoituja sähköisiä kyselylomakkeita, (Liite 1 ja Liite 2) Kyselylomakkeet suunniteltiin ammatillisilta opinto-ohjaajilta kerättävää tiedonhankintaa varten. Kyselylomakkeen laadinnassa hyödynnettiin ammatillisen opinto-ohjaajan työnkuvaa koskevaa tutkimustietoa, opetushallituksen tutkinnon perusteita, ammatillisen koulutuksen lakia (reformiuudistus) sekä ohjausta, opintojen ohjausta sekä työnkuvaa koskevaa teoriatietoa. Aineiston systemaattiset tiedonhaut, joissa käytetyt hakusanat olivat ohjaus, opinto-ohjaus, osaamisperusteisuus, reformi, guidance, counselling, vocational guidance counselling ja study counselling tehtiin kotimaisten yliopistojen tietokannoista sekä Opetushallituksen, Opetus- ja kulttuuriministeriön ja OECD:n tietokannoista. Lähteistä valittiin sellaiset, jotka parhaiten kuvasivat ammatillista opinto-ohjausta käsitteenä, sekä siihen liittyvää ammatillisen koulutuksen reformiuudistusta koskevaa teoriatietoa.

Kyselylomakkeen muuttujat muodostettiin tutkimustiedon, ammatillisen koulutuksen lain, sekä reformiuudistuksen pohjalta. Ulkomaista tutkimusta ammatillisen opinto-ohjaajan työnkuvasta löytyi niukasti. Tutkimuksen keskeiset käsitteet perustuvat tutkielman tekijän, ammatillisen koulutuksen lain, koulutuksen järjestäjien sekä reformiuudistuksen teoreettiseen tietoon, ammatillisen opinto-ohjauksen käytännön tietoon sekä aikaisempiin tutkimuksiin. Kyselylomake perustuu tutkimuksen keskeisille käsitteille ja näin myös teoreettiselle sekä käytännön opinto-ohjauksen perustalle (Liite 1 ja Liite 2).

Sähköisen kyselylomakkeen kysymykset ovat strukturoituja. Kysymyksillä mitataan ammatillisten opinto-ohjaajien työnkuvaa ja siihen liittyviä muutoksia. Kyselylomakkeessa esitetään keskeisiä ammatillisen opinto-ohjaajan työnkuvaan liittyviä kysymyksiä, joihin vastaaja valitsi parhaiten hänen käsityksiään ja kokemuksiaan vastaavan vaihtoehdon. Sähköisen kyselylomakkeen kysymykset ovat Likert- asteikollisia, strukturoituja kysymyksiä. Kyselylomakkeessa esitetään keskeisiä ammatillisen opinto-ohjaajan työnkuvaan liittyviä väittämiä,

joihin vastaaja valitsi parhaiten hänen käsityksiään ja kokemuksiaan vastaavan vaihtoehdon. Heikkilän (2014) mukaan Rensis Likertin (1932) kehittämä asteikko on tyypillisesti 4- tai 5-portainen asteikko, jossa vastausten toisena ääripäänä on yleensä ”täysin samaa mieltä” ja toisena ääripäänä ”täysin eri mieltä”.

Muut vastausvaihtoehdot ovat usein näiden ääripäiden väliltä, kuten ”jonkin verran samaa mieltä”, ”jonkin verran eri mieltä” ja ”en osaa sanoa”. Tyypillisesti Likert -asteikollisessa kyselyssä vastaajalle esitetään tutkittavasta asiasta väittämiä, joihin hän vastaa asteikolta 1–5 sopivimman vaihtoehdon, joka kuvaa parhaiten hänen käsitystään asiasta. Joskus kirjoitetaan auki vain ääripäät. Sanalliset muuttujat koodataan numeerisessa muodossa havaintomatriisiin. Tässä kyselyssä jokaisen kysymyksen kohdalta kirjoitettiin auki vastausvaihtoehdot, jotta vastaajan ei tarvitse lähteä tarkastamaan niitä erikseen. Lisäksi jokaisen vastauksen numeerinen muoto käy ilmi kyselylomakkeesta. Kyselyn koodauksessa on käytetty periaatetta, jonka mukaan arvo on sitä korkeampi, mitä enemmän samaa mieltä vastaaja on väittämän kanssa.

Heikkilän (2014) mukaan lomakkeen laatimiseen kuuluvat seuraavat vaiheet: tutkittavien asioiden nimeäminen, lomakkeen rakenteen suunnittelu, kysymysten muotoilu, lomakkeen testaaminen, lomakkeen korjaaminen ja lopullinen lomake. Tutkimuksessani lomakkeen laatiminen on edennyt juuri näiden kohtien mukaisesti. Kyselylomakkeen testaamisessa sain tärkeitä huomioita vastaajilta liittyen vastausvaihtoehtoihin, kun näkyvillä olivat vain vastausvaihtoehtojen ääripäät. Muutin lomakkeen palautteen myötä selkeämmäksi niin, että vastausvaihtoehdot ovat nähtävillä jokaisen kysymyksen kohdalla. Uskon tällä olevan vaikutusta myös tutkimuksen luotettavuuteen, sillä kysymysten väärinymmärtämisen mahdollisuus on pienempi.

3.2.2 Ammatillisten opinto-ohjaajien kyselylomake

Ammatillisten opinto-ohjaajien sähköinen kyselylomake muodostui kahdesta osiosta: Taustatiedoista sekä ammatillisen opinto-ohjaajan työnkuvaa kartoittavasta osiosta. Kyselylomakkeessa on kymmenen vastaajan taustatietoja koskettavaa kysymystä ja 127 Likert-asteikollista ammatillisen opinto-ohjaajan työnkuvaa kartoittavaa kysymystä. Likert-asteikolliset kysymykset on jaoteltu omiin erikseen otsikoituihin kokonaisuuksiin, jotka mittaavat samaa asiaa. Strukturoidun kyselylomakkeen osiot on esitetty kuviossa 2.

Osio 1: Taustatiedot

Ikä

Sukupuoli

Työpaikkakunnan sijaintialue

Työkokemuksen pituus opinto-ohjaajana

Osallistuminen opinto-ohjauksen päiville

Toiminta SOPO ry:ssä

Toiminta paikallisessa opinto-ohjauksen yhdistyksessä

Ohjattavien opiskelijoiden määrä,

Koulutustausta

Työsuhteen laatu

Osio 2: Ammatillisen opinto-ohjaajan työnkuva

Työn suunnittelu ja toteutus (15 kysymystä)

Opintojen alkua- tai etenemisvaiheen ohjaus (8 kysymystä)

Millaisista ryhmistä ohjattavat opiskelijat koostuvat (13 kysymystä)

Yksilölliseen opinto-ohjaukseen liittyvät työtehtävät (10 kysymystä)

Osallistuminen yhteis- tai jatkuvassa haussa olevien asioiden järjestelyihin (7 kysymystä)

Opinto-ohjaukseen liittyvien asioiden perehdyttäminen muille tahoille (9 kysymystä)

Oman työn kehittämiseen osallistuminen (5 kysymystä)

Sisäisten yhteistyöverkoston kanssa toimiminen (11 kysymystä)

Osallistuminen lukio-opintojen ohjaukseen (8 kysymystä)

Yhteistyö verkosto- ja sidosryhmien kanssa (12 kysymystä)

Työhön perehtyminen (9 kysymystä)

Opinto-ohjaukseen liittyvät prosessit ja kirjalliset suunnitelmat (2 kysymystä)

Opiskelijan ohjaaminen koko henkilöstön yhteisenä asiana (2 kysymystä)

Työnantajan määräämät muut tehtävät (1 kysymys).

Kuvio 2. Strukturoidun kyselylomakkeen osiot

3.3 Aineiston hankintamenetelmä

Tämän pro gradu tutkielman aineiston hankintamenetelmäksi valittiin strukturoitu kyselytutkimus, koska tavoitteena oli saada mahdollisimman kattava aineisto, jonka tarkastelu sekä käsittely tilastollisesti oli mahdollista. Sähköisen kyselytutkimuksen avulla aineiston saa kerättyä nopeasti ja vastaajien anonymiteetti on turvattu (Alkula & Pöntinen 2002.) Strukturoitu Survey -kyselytutkimus sopii menetelmänä mielipiteiden, tietojen ja uskomusten kartoittamiseen suurelle otantajoukolle, kunhan tiedostetaan kyselytutkimuksen rajoitukset. Sähköisessä kyselytutkimuksessa vastaajat eivät voi varmistaa tai tarkentaa mahdollisia epäselvyyksiä tutkijalta, vaikka heillä olisi ongelmia kysymysten ymmärtämisessä tai niihin vastaamisessa (Burns and Grove 1995.)

Esikyselyn aineisto kerättiin helmi-elokuussa 2017 Suomen opinto-ohjaajat ry:n ammatillisilta opinto-ohjaaja jäsenistöltä (n=247). Tutkimuslupaa ei haettu, koska yhdistyksen jäsenrekisteriä ei käytetty vaan kyselyn avautumisesta tiedotettiin valtakunnallisilla opinto-ohjaajapäivillä Jyväskylässä helmikuussa 2017, *Opinto-ohjaaja-lehdessä* maaliskuussa 2017 sekä SOPO ry:n ammatillisen koulutuksen toimikunnan kokouksissa, *Ammatillinen opo* ja *Suomen opinto-ohjaajat ry* sekä *Opinto-ohjaus kaikille kiinnostuneille* Facebook-ryhmissä. Sähköinen kysely toteutettiin Pirkanmaan Opinto-ohjaajat ry:n verkkosivustolla. Esikyselylomakkeen alussa (liite 1) vastaajille selvitettiin tutkimuksen tausta ja tarkoitus, käyttö, osallistumisen vapaaehtoisuus sekä luotettavuus ja se, että vastaajan henkilöllisyys ei paljastunut tutkijan tietoon missään vaiheessa. Alkuperäisenä tarkoituksena oli vertailla tässä tutkielmassa kahta eri aineistoa, mutta

esikyselyn perusteella syntyi tarve tarkastella ammatillisen opinto-ohjaajan työnkuvaa monipuolisemmin ja näin ollen laatia varsinaisesta kyselylomakkeesta yksityiskohtaisempi ja ennen kaikkea sellainen, joka mahdollistaa tilastollisten menetelmien käyttämisen.

Varsinaisen kyselyn aineisto kerättiin systemaattisesti sähköisen kyselynä 17.8.2018-30.10. 2018. Kyselyn julkaisun ajankohta oli sikäli huono, sillä useimmissa ammatillisissa oppilaitoksissa opiskelijat aloittivat opintonsa elokuun puolen välin paikkeilla, joten opinto-ohjaajilla ei ollut vielä paljonkaan tietoa uudesta työnkuvastaan. Vastauksia tuli sen verran vähän, että kyselyn vastausaikaa alkuperäisestä päättymispäivästä jatkettiin lokakuun 2018 loppuun saakka. Tutkimuslupaa ei haettu tässäkään tapauksessa, koska kyselyn jakelussa ei käytetty Suomen opinto-ohjaajat ry:n jäsenrekisteriä vaan kyselyyn vastaaminen oli vapaaehtoista. Kyselyn avautumisesta tiedotettiin *Opinto-ohjaaja*-lehdessä syyskuussa 2018 sekä SOPO ry:n ammatillisen koulutuksen toimikunnan kokouksissa, *Ammatillinen opo* ja *Suomen opinto-ohjaajat ry* sekä *Opinto-ohjaus kaikille kiinnostuneille* Facebook-ryhmissä. Sähköinen kysely toteutettiin Google Forms -alustalla. Kyselylomakkeen alussa (liite 3) vastaajille selvitettiin tutkimuksen tausta ja tarkoitus, käyttö, osallistumisen vapaaehtoisuus sekä luotettavuus ja se, että vastaajan henkilöllisyys ei paljastunut tutkijan tietoon missään vaiheessa.

3.4 Tutkimuksen perusjoukko

Kyselyn perusjoukkona ovat ammatillisen opinto-ohjaajan työtehtävissä toimivat opinto-ohjaajat (N=247) Suomessa. Otantaan (N=87) saatiin vastauksia ammatillisilta opinto-ohjaajilta Ahvenanmaata lukuun ottamatta ympäri Suomen. Vastausprosentti on 76,32% suhteessa esikyselyyn vastanneiden joukkoon. Vastausprosentti jäi odotettua pienemmäksi. Kyselyn vastaajien taustatiedot esitetään luvussa 3.6. Tilastolliset tunnusluvut kuvaillaan sekä esitetään taulukoiden ja kuvioiden avulla.

3.5 Aineiston analyysi

Tervakari, A., Silius, K., Koro, J., & Alasuutari, A (2014) mukaan analyysimenetelmien valintaan vaikuttavat erityisesti tutkimuksen muuttujin mitta-asteikot, havaintojen määrä sekä arvojen mahdollinen poikkeaminen normaalijakaumasta. Päätös parametristen ja ei-parametristen testien välillä tulee tehdä. Tämän pro gradu tutkielman sähköisessä kyselyssä käytettiin taustatietoja lukuun ottamatta Likert -asteikkoa, joka on Heikkilän (1999) mukaan järjestysasteikon tasoinen muuttuja. Tervakari ym. (2014) mukaan Likert -asteikollinen muuttuja tulkitaan usein välimatka-asteikolliseksi, näin olleen muuttujasta voidaan haluttaessa laskea keskiarvo ja keskihajonta yleiskuvan antamiseksi. Analyysivaiheessa viisiluokkainen Likert-asteikko voidaan tarpeen vaatiessa muuttaa kolmiluokkaiseksi, mikäli odotetut frekvenssit osoittautuvat liian pieniksi. Arvot 1 (täysin eri mieltä) ja 2 (eri mieltä) voidaan tässä tilanteessa yhdistää erimielisyyttä kuvaavaksi luokaksi, joka saa uudessa luokituksessa arvon 1. Arvot 5 (täysin samaa mieltä) ja 4 (samaa mieltä) on mahdollista yhdistää uudeksi, samanmielisyyttä kuvaavaksi luokaksi, joka saa arvon 3. Arvo 3 (jonkin verran samaa mieltä) saa uudessa luokituksessa arvon 2. Tässä aineistossa luokkia ei yhdistetty, sillä frekvenssit olivat riittäviä jokaisessa luokassa.

Tervakari ym. (2014) mukaan kahden luokittelu- tai järjestysasteikollisen muuttujan välisen yhteyden tarkastelussa voidaan käyttää ristiintaulukointia. Tässä yhteydessä voidaan χ^2 -testin (Khiin neliötesti) avulla tutkia muuttujien välistä riippuvuutta ja sen tilastollista merkitsevyyttä. Heikkilän ja Metsämuurosen (2004) mukaan Likert -asteikollinen muuttuja tulkitaan usein välimatka-asteikolliseksi, siinä tapauksessa analysointimenetelminä voidaan käyttää t-testiä ja varianssianalyysia. Jos aineisto jää pienemmäksi, analyysimenetelmät tulee yleensä valita ei-parametristen testien joukosta, tässä tutkimuksessa aineisto jäi odotettua pienemmäksi, joten ei-parametristen testien käyttäminen oli perusteltua. Tervakari ym. (2014) linjaavat muuttujien jakaumien testauksessa käytettävän esimerkiksi binomitestiä ja Kolmogorov-Smirnovin testiä. Muuttujien välisten yhteyksien tarkastelussa käytetään hyvin usein Pearsonin korrelaatiokerrointa. Metsämuurosen (2004) mukaan jos otoksen normaalijakautuneisuutta ei voida olettaa, niin testaamiseen voidaan käyttää Mann-Whitney U-testiä. Lisäksi ei-normaalijakautuneiden ryhmistä otettujen otosten otoskeskiarvojen testaamiseen voidaan käyttää Kruskal-Wallis H-testiä. Tämän tutkielman aineiston tilastollinen analysointi on tehty pääasiassa summamuuttujien perusteella.

Aineisto ei ole normaalisti jakautunut ja tilastollisessa testauksessa päädyttiin käyttämään ristiintaulukointia, Pearsonin korrelaatiokerrointa, Khiin neliötestiä, Mann-Whitney U-testiä sekä Kruskal-Wallis H-testiä.

Kyselyn tutkimusaineisto muutettiin numeraaliseen matriisitaulukkomuotoon tilastollista käsittelyä varten. Aineiston tilastollinen käsittely tehtiin SPSS 25 for Windows® tilasto-ohjelmalla. Aineiston analyysi aloitettiin tarkistamalla ja laskemalla vastausprosentti, joka oli 100 %. Aineisto kuvailtiin tilastollisten tunnuslukujen osalta (Ka, Mo, Min, Max). Analyysin seuraava vaihe oli muodostaa summamuuttujat. Summamuuttujaksi nimitetään muuttujaa, jonka arvot on saatu laskemalla yhteen useiden erillisten, mutta samaa ilmiötä mittaavien muuttujien arvot. Summamuuttujia käytetään usein kyselytutkimuksessa, jossa kysymykset on rakennettu mittaamaan samaa asiaa. Näin voidaan yhdistää ja tutkia vastauksia tietyistä asiasta. Summamuuttujan avulla saadaan tiivistetty kuva muuttujista. Saman aihealueen muuttujia voidaan mitata yksittäisessä tutkimuksessa jopa useilla kymmenillä väittämillä. Samalla kysymyspatteristolla voidaan selvittää hyvin moneen eri asiaan liittyviä mielipiteitä tai faktatietoja. Tässä tilanteessa mahdollistuu se, että voidaan muodostaa useita, eri asioita indikoivia summamuuttujia. (Alkula, Pöntinen & Ylöstalo 2002, Metsämuuronen 2009, Nummenmaa 2009.)

Summamuuttujien muodostaminen oli alusta asti selvää, sillä kysymyksiä oli niin suuri määrä, eikä niiden yksittäinen käsitteleminen olisi ollut mielekäästä. Niinpä mittaristo rakennettiin siten, että on että kysymyspatteristossa esitetään väittämiä, jotka mittaavat samaa asiaa ja näin mahdollistetaan summamuuttujien muodostaminen. Summamuuttujien muodostamisessa ja arvioimisessa käytettiin Cronbachin alfa - kerrointa, joka on erilaisista reliabiliteettia ilmaisevista kertoimista käytetyimpiä (Heikkilä 2002, 187). Kerroin voi saada 0-1 välille sijoittuvia arvoja. Mitä enemmän arvo lähestyy yhtä (1) sen yhdenmukaisempia kysymysosioiden vastaukset keskenään ovat. Tämän pro gradu tutkielman summamuuttujien Cronbach alfa -kertoimet ovat välillä 0,651 – 0,909. Summamuuttujien ulkopuolelle ei jätetty muuttujia, sillä vain osa summamuuttujista sai alhaisempia Cronbach alfa arvoja, mutta ne olivat kuitenkin hyvin lähellä rajana pidettyä 0,70 arvoa. Lisäksi on esitetty, että kysely- ja haastattelututkimuksiin sisältyy usein niin paljon satunnaisvirhettä aiheuttavia tekijöitä, että yleensä joudutaan tyytymään alhaisempiin reliabiliteettikertoimiin. On myös linjattu, että tosiasioiden reliabiliteetti on yleensä hyvä (0.80–0.90), kun taas yksittäisten asennekysymysten reliabiliteetti on enää 0.30–0.40. Näin ollen ei voida

tarkkaan määritellä, milloin reliabiliteetti on hyvä tai huono (Alkula ym. 2002). Summamuuttujissa mukana olevien kysymysten numerot ja Cronbach alfa -arvot on esitetty taulukossa 1.

Taulukko 1. Summamuuttujien sisältämien kysymysten numerot sekä Cronbach alfa -arvot

<u>Summamuuttujat</u>	<u>Kysymysten numerot</u>
1. Työn suunnittelu ja toteutus	Cronbach alpha: <i>0,801</i> 11, 12, 13, 14, 15, 16, 17, 18, 19, 20, 21, 22, 23, 24, 25
2. Työtehtävät opintojen alku- ja etenemisvaiheessa	Cronbach alpha: <i>0,861</i> 26, 27, 28, 29, 30, 31, 32, 33
3. Työtehtävät yksilöllisessä opinto-ohjauksessa	Cronbach alpha: <i>0,840</i> 48, 49, 50, 51, 52, 53, 54, 55, 56, 57, 58
4. Työtehtävät yhteis- ja jatkuvassa haussa	Cronbach alpha: <i>0,711</i> 59, 60, 61, 62, 63, 64, 65
5. Opinto-ohjaukseen liittyvien asioiden perehdytys	Cronbach alpha: <i>0,909</i> 66, 67, 68, 69, 70, 71, 72, 73, 74
6. Oman työn kehittäminen	Cronbach alpha: <i>0,651</i> 75, 76, 77, 78, 79
7. Erilaisissa työryhmissä toimiminen	Cronbach alpha: <i>0,694</i> 80, 81, 82, 83, 84, 85, 86 87, 88, 89, 90
8. Työtehtävät lukio-opiskelijoiden opinto-ohjauksessa	Cronbach alpha: <i>0,907</i> 92, 93, 94, 95, 96, 97, 98, 99

9. Yhteistyö eri verkostojen kanssa

Cronbach alpha: 0,784
100, 101, 102, 103, 104,
105, 106, 107, 108, 109,
110, 111, 112

10. Työssä perehtyminen

Cronbach alpha: 0,823
113, 114, 115, 116, 117,
118, 119, 120, 121

Tutkimuksen havaintoaineistoa testattiin ristiintaulukoinnin avulla. Muuttujien riippuvuustarkasteluja tehtiin ristiintaulukoimalla sekä ryhmäkeskiarvoja/mediaaneja vertaamalla sekä korrelaatioita tarkastelemalla. Kuvailevan tarkastelun lisäksi havaittuja riippuvuuksia selitettiin myös taustamuuttujien avulla. Ristiintaulukoinnissa tilastollisesti merkitsevää yhteyttä tarkasteltiin Mann-Whitney U -testillä sekä Kruskal-Wallis H-testillä, jotka molemmat soveltuvat hyvin pienelle otannalle ja mielipideasteikoille. Lisäksi ristiintaulukoinnissa hyödynnettiin Pearsonin korrelaatiota sekä Khiin neliötestiä. Khiin neliötestin käytön edellytykset täytyvät, silloin kun korkeintaan 20% odotetuista frekvensseistä on alle 5 ja jokainen odotettu frekvenssi suurempi kuin 1 (Heikkilä 2002). Ristiintaulukoinnin tulosten merkitsevyyden rajana pidettiin $p < 0,05$. P-arvoja raportoidaan kolmella merkitsevyydellä: $p \leq 0,001$ erittäin merkitsevä, $p \leq 0,01$ merkitsevä ja $p \leq 0,05$ melkein merkitsevä. Tulokset raportoidaan havaittua p-arvoa sekä sanallista riskitasoa kuvaavalla ilmaisulla (Metsämuuronen 2001.)

3.6 Vastaajien taustatiedot

Kyselyyn vastanneita ammatillisia opinto-ohjaajia oli 87. Otanta jäi odotettua pienemmäksi. Kyselyyn vastanneiden opinto-ohjaajien (n=87) ikä vaihteli 30 vuodesta 65 vuoteen. Vastaajien ikä jakautui melko tasaisesti, mutta eniten vastaajissa oli 52 vuotiaita. Kyselyssä selvitettiin ammatillisten opinto-ohjaajien osallistumista valtakunnallisille opinto-ohjauksen päiville. 25,3 % vastaajista ei ollut osallistunut opinto-ohjauspäiville lainkaan (n=22) ja eräs vastaajista oli päässyt osallistumaan 24 kertaa. Vastaukset työkokemuksen pituudesta jakautuvat myös melko tasaisesti eri vastausvaihtoehtojen välille, keskiarvo on 9,5 vuotta. Yhdellä vastaajista työura oli vasta hyvin

alkuvaiheessa, kun työkokemusta vastaushetkellä oli kolme kuukautta. Sen sijaan yhdellä vastaajalla alan työkokemusta opinto-ohjaajan työstä oli kertynyt 31 vuoden ajan.

Ohjattavien opiskelijoiden määrät ovat vastausten perusteella suuria. Tämä on saman suuntainen Korhosen (2018) tekemän tutkimuksen tulosten kanssa, jossa ammatillisella opinto-ohjaajalla on keskimäärin ohjattavia opiskelijoita 355 opinto-ohjaajaa kohden. Tämän kyselytutkimuksen tulosten mukaan tyypillisimmin ohjattavien opiskelijoiden määrä ammatillisen toisen asteen opinto-ohjaajalla on 350 (n=12) ja 400 opiskelijan välillä (n=12). Vastauksissa ilmeni, että ohjattavia opiskelijoita saattoi olla hyvin vähän, mutta näissä tapauksissa henkilö toimi opinto-ohjaajan työn lisäksi myös muissa tehtävissä. Esimerkiksi ohjattavien määräksi vastaaja ilmoitti 10-15 opiskelijaa, mutta kertoi toimivansa myös toimialapäällikkönä. 80% työaikaa tekevällä vastaajalla oli 450 ohjattavaa opiskelijaa tai vastaajalla oli 500 ohjattavaa opiskelijaa ja lisäksi työskentely Ohjaamossa (Taulukko 2).

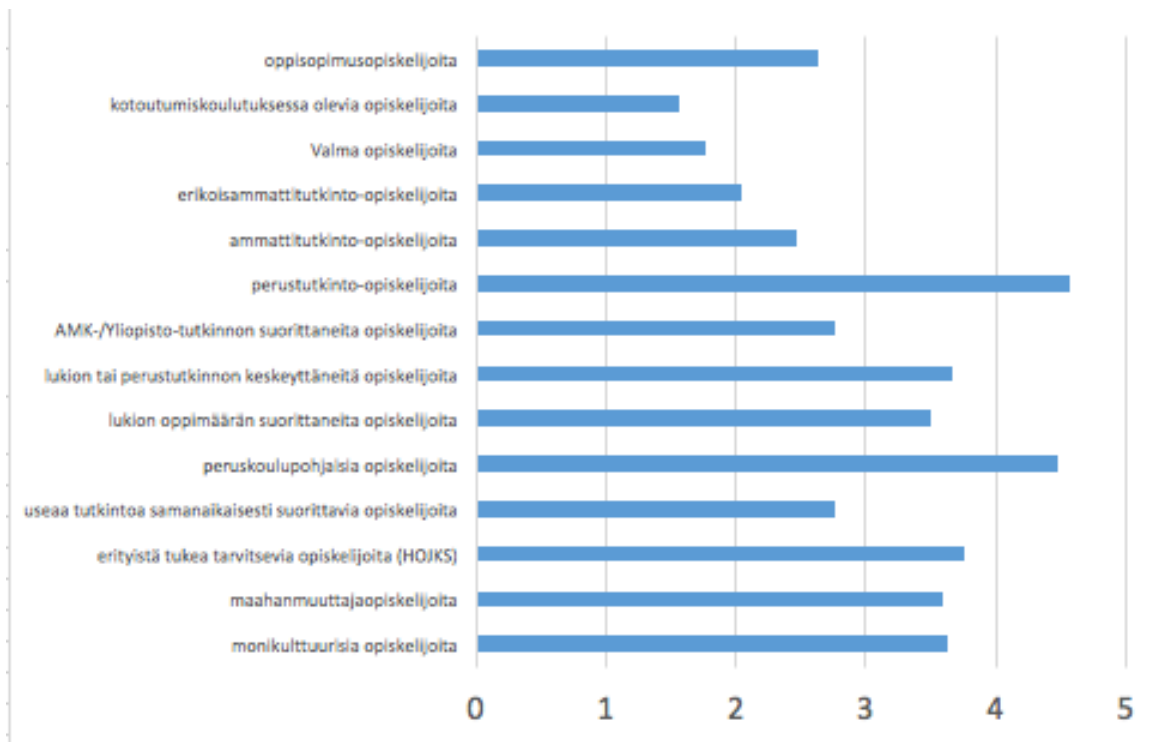
Taulukko 2. Ammatillisia opinto-ohjaajia kuvaavat tiedot (a)

Muuttuja	N	Ka	Mo	Min	Maks
Ikä	87	48,5 vuotta	52	30	65
Työkokemuksen pituus opinto-ohjaajana	87	9,5 vuotta	3 tai 8 vuotta	0	31
Ohjattavien opiskelijoiden määrä	87	377	350 tai 400	0	800

Opiskelijoiden taustaa koskevissa kysymyksissä selvitettiin sitä, millaisia opiskelijoita ammatilliset opinto-ohjaajat työssään ohjaavat. Erilaisilla taustoilla olevien opiskelijoiden ohjaustyö vaatii monipuolista ammattitaitoa. Peruskoulun päättäneiden nuorten opinto-ohjaus on erilaista kuin aikuisten. Aikuinen, joka omaehtoisesti on hakemassa uutta tai lisäkoulutusta on usein tietoinen siitä, mitä haluaa opiskella. Sen sijaan työttömät tai työsuhteessa olevat, jotka ovat aikeissa vaihtaa alaa, voivat tarvita opinto-ohjausta uuden suunnan löytääkseen. Aikuisilla edellistä opinnoista saattaa olla jo aikaa, jolloin koulutukset tai opiskelutapa eivät ole tuttuja. (Onnismaa, Pasanen, Spangar 2000, 105-106, 112.)

Oma kohderyhmänsä opinto-ohjauksessa ovat erityisryhmät kuten kuntoutujat, vangit sekä maahanmuuttajat. Varsin heterogeeninen ryhmä on kuntoutujat, joten opinto-ohjauksesta on vaikeaa antaa yleisiä linjauksia. Yhteisenä nimittäjä on kuitenkin ajan antaminen ja luottamuksen rakentaminen. Jotta opiskelu olisi mahdollista, opinto-ohjaajan on oltava tietoinen opiskelijoiden taustoista ja kyvyistä opintoihin ja työhön. Vankien opiskeluvalmiudet ovat usein heikot erilaista syistä johtuen. Opinnot ovat saattaneet jääneet kesken tai heillä voi olla mielenterveys- tai päihdeongelmia, jotka aiheuttavat sekä haasteita opinnoissa että niihin sitoutumisessa. Maahanmuuttajille tarjottava opinto-ohjaus voi olla haasteellista, koska usein heidän motivaationsa työntekoon on suuri, mutta kielitaito ei riitä oppimiseen tai työssä ohjeiden ymmärtämiseen. (Onnismaa ym. 2000, Rompasaari 2017.)

Vastaukset opiskelijoiden taustaa koskevissa kysymyksissä ovat melko erilaisia ja hajontaa eri vastausvaihtoehtojen kesken löytyy (Kuvio 5). Selkeimmin opiskelija-aineksesta nousee esille lukion oppimäärän suorittaneet opiskelijat. 70,2% vastaajista kertoo heitä olevan erittäin paljon. AMK- tai yliopisto tutkinnon suorittaneita opiskelijoita on vastaajilla vähän (46% vastaajista). 79,3% opinto-ohjaajista ohjaa työssään ammatillista perustutkintoa suorittavia opiskelijoita. 30% ei ohjaa lainkaan ammattitutkinto-opiskelijoita, 47,2% ei ohjaa erikoisammattitutkinto-opiskelijoita, 63,2% opinto-ohjaajista ei ohjaa ammatilliseen koulutukseen valmentavassa koulutuksessa (Valma) olevia opiskelijoita ja 71,3% vastaajista ei ohjaa työssään kotoutumiskoulutuksessa opiskelevia opiskelijoita. Erityisen huolestuttavaa on se, että kotoutumiskoulutuksen kohdalla opinto-ohjausta ei tee opinto-ohjaaja, sillä ohjauksen tarve on nivelvaiheessa ensisijaisen tärkeää. Mielenkiintoista on myös se, että oppisopimusopiskelijoita ohjasi vastanneista paljon 11,5% ja erittäin paljon 10,4%. Ammatillista perustutkintoa suorittavalla opiskelijalla opinto-ohjaus kuuluu osana tutkinnon suorittamiseen, ammattitutkintoa tai erikoisammattitutkintoa suorittava voi halutessaan suorittaa yhteisiä tutkinnon osia erillisinä tutkinnon osina, jos ne henkilökohtaistamisen yhteydessä katsotaan tarpeellisiksi.



Kuvio 5. Opiskelijoiden taustat

Tulosten perusteella ammatillisella toisella asteella työskentelevät opinto-ohjaajat ovat usein naisia, heitä on suurin osa (88,5%) vastaajista. Tämä tulos on saman suuntainen Korhosen (2018) pro gradu –tutkielman tuloksien kanssa, joissa ammatillisista opinto-ohjaajista naisia oli 84,8% vastaajista. Tulosten mukaan ammatillisten opinto-ohjaajien työpaikkakunta sijaitsee tyypillisimmin Etelä-Suomen piirissä (n=34). Koulutustaustaa koskevissa kysymyksissä selvisi, että ammatillisen koulutuksen parissa työskentelevillä opinto-ohjaajilla on useimmiten suoritettu ammatillisen opinto-ohjaajan opinnot (n=65), heitä on 74,7% vastaajista. Yliopistossa suoritettu tutkinto (n= 57) on 65,5% vastaajista ja ammattikorkeakoulussa suoritettu tutkinto (n=35) on 40,2% vastaajista. Suurin osa vastaajista ilmoitti koulutustaustakseen toisen asteen YO-tutkinnon tai ammatillisen perustutkinnon, ammatillisen opettajan opinnot, ammatillisen opinto-ohjaajan koulutuksen sekä ammattikorkeakoulututkinnot (n=17) yhtä moni vastaaja ilmoitti koulutustaustakseen yliopistossa suoritettua tutkintoa (n=17).

Koulutustaustaa koskevissa kysymyksissä vaikuttaa siltä, että osa kyselyyn vastanneista on merkinnyt vastauksessaan ainoastaan korkeimman suorittamansa koulutuksen, ei

ohjeiden mukaisesti kaikkia suoritettuja koulutuksia. Tulosten perusteella 88,6% vastaajista ei toimi tai ole aikaisemmin toiminut Suomen opinto-ohjaajat ry:n hallituksessa tai toimikunnissa ja vain 23,9% vastaajista osallistuu paikallisen opinto-ohjausyhdistyksen hallituksen tai muuhun aktiiviseen yhdistystoimintaan. Pääasiassa ammatillisen koulutuksen opinto-ohjaajia on palkattu kyselyn vastausten perusteella opinto-ohjaajan virkasuhteeseen (n=34) tai opinto-ohjaajan toistaiseksi voimassa olevassa työsuhteeseen (n=31) määräaikaisessa opinto-ohjaajan työsuhteessa oli vastaajista kaksitoista ja opettajan tai lehtorin virassa opinto-ohjaajan työtä teki vastaajista kymmenen (Taulukko 3).

Taulukko 3. Ammatillisia opinto-ohjaajia kuvaavat tiedot (b)

Muuttuja	N	%
Sukupuoli		
Nainen	77	88,5
Mies	10	11,5
Työpaikkakunnan sijainti		
Länsi-Suomi	29	33,3
Etelä-Suomi	34	39,1
Itä-Suomi	5	5,7
Lappi	1	1,2
Pohjois-Suomi	10	11,5
Ahvenanmaa	0	
Lounais-Suomi	8	9,2

Työsuhteen laatu

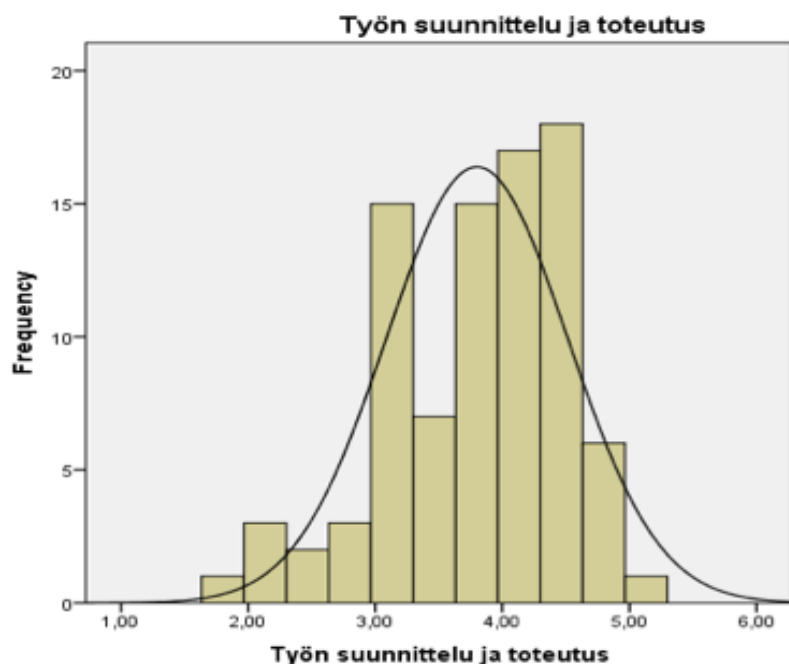
Opettajan/lehtorin virka	10	11,5
Opinto-ohjaajan toistaiseksi voimassa oleva työsuhde	31	35,6
Opinto-ohjaajan määräaikainen työsuhde	12	13,8
Opinto-ohjaajan virkasuhde	34	39,1
Opettajan määräaikainen työsuhde	0	0

4. TUTKIMUKSEN TULOKSET

4.1 Työn suunnittelu ja toteutus

Työn suunnittelu ja toteutus kuvaa sitä, millaisia työtehtäviä ammatillisella toisella asteella työskentelevien opinto-ohjaajien työn suunnitteluun ja toteutukseen kuuluu. Tuloksia tarkasteltaessa voidaan huomata, että tämän osion vastaukset jakautuvat kaikkien vastausvaihtoehtojen kesken. (Kuvio 3.) Vain kysymyksessä henkilökohtaisen ohjauksen ja neuvonnan suunnittelusta ja toteutuksesta kaikki vastaajat ovat olleet joko samaa mieltä (4,6%) tai täysin samaa mieltä (95,4%). Yli puolet vastaajista on täysin samaa mieltä siitä, että heidän työtehtäviinsä kuuluu myös muita väittämien mukaisia työtehtäviä, kuten ammatillisen koulutuksen ja tutkintoalojen esittelyä 9-luokkalaisille, yläkoululaisten tutustumisia alan koulutuksessa ja ajantasaisen koulutus- ja esittelymateriaalin tuottamista sekä koulutusvaihtoehtoista tiedottamista.

Ainoastaan Taitaja 9 -kilpailujen suunnittelu tai toteutus ei ole enemmistön mukaan kuulunut ammatillisten opinto-ohjaajien työtehtäviin. Jälkiohjausinfojen järjestämisen kuulumisesta työtehtäviin 28,7 % vastaajista on ollut täysin eri mieltä ja 13,8% eri mieltä. Tämä saattaa johtua siitä, että kaikissa ammatillisen toisen asteen oppilaitoksissa ei systemaattisesti järjestetä jälkiohjausinfoja. Esimerkiksi pienemmillä paikkakunnilla opiskelupaikat eivät täyty kaikilla aloilla ja jokaiselle hakijalle voidaan osoittaa jokin koulutus, jossa voi aloittaa opinnot.



Kuvio 3. Työn suunnittelu ja toteutus

Työn suunnittelun ja toteutuksen vaihtelua kaikkiin taustamuuttujiin (ikä, sukupuoli, työpaikkakunnan sijaintialue, työkokemuksen pituus opinto-ohjaajana, osallistuminen opinto-ohjauksen päiville, toiminta SOPO ry:ssä, toiminta paikallisessa opinto-ohjauksen yhdistyksessä, ohjattavien opiskelijoiden määrä, koulutustausta sekä työsuhteen laatu) testattiin eri testien avulla. Tilastollisesti merkitseviä eroja tarkastelussa löytyi ammatillisten opinto-ohjaajien työtehtävien työn suunnittelun sekä toteutuksen ja sukupuolen välillä. Naispuolisella opinto-ohjaajalla on työn suunnittelussa ja toteutuksessa enemmän työtehtäviä kuin miespuolisella opinto-ohjaajalla (Taulukko 4.)

Taulukko 4. Sukupuolen yhteys työn suunnittelussa ja toteutuksessa

Työn suunnittelu ja toteutus		N	Ka	sd	p-arvo
	Nainen	77	3,74	0,722	
	Mies	10	4,24	0,469	0,031

Työsuhteen laadulla on merkitystä ammatillisen opinto-ohjaajan työnkuvan suhteen. Kruskal-Wallis H-testin perusteella ilmeni, että työsuhteen laadun ja eri summamuuttujien välillä löytyy useampi tilastollisesti merkitsevä yhteys. Aineistolle tehtiin myös Post Hoc testit, jotka ovat parittaisia vertailuja, joissa jokaista luokkaa verrataan. Tulosten mukaan, jos ammatillinen opinto-ohjaaja tekee opinto-ohjaustyötä määräaikaisessa työsuhteessa, työn suunnittelussa ja toteutuksessa työtehtäviä on enemmän kuin silloin, jos työtä tekee opinto-ohjaajan toistaiseksi voimassa olevassa työsuhteessa. Tulosten perusteella opettajan tai lehtorin virassa olevalla tai määräaikaisessa työsuhteessa olevalla ammatillisella opinto-ohjaajalla työn suunnittelu ja toteutus ovat haastavampia kuin toistaiseksi voimassa olevassa työsuhteessa tai opinto-ohjaajan virassa olevilla henkilöillä. Tässä havaittiin erittäin merkitsevä yhteys ($p=0,001$). Muiden taustamuuttujien kesken tilastollisesti merkitseviä eroja ei löytynyt. Tilastollisesti merkitsevät yhteydet työn suunnittelun ja toteutuksen summamuuttujassa on esitetty taulukossa 5.

Taulukko 5. Tilastollisesti merkitsevät yhteydet työn suunnittelussa ja toteutuksessa

Työn suunnittelu ja toteutus yhteys sukupuoleen	
Mann-Whitney U	226,000
Wilcoxon W	3307,000
Z	-2,158
Asymp. Sig. (2-tailed)	<u>0,031**</u>
Työn suunnittelu ja toteutus yhteys työsuhteen laatuun	
Chi-Square	15,995
df	3
Asymp. Sig.	<u>0,001***</u>
Paritestausta työn suunnittelu ja toteutus Opettajan/lehtorin virka ja opinto-ohjaajan virkasuhde välillä	
Chi-Square	8,104
df	1
Asymp. Sig.	<u>0,004***</u>

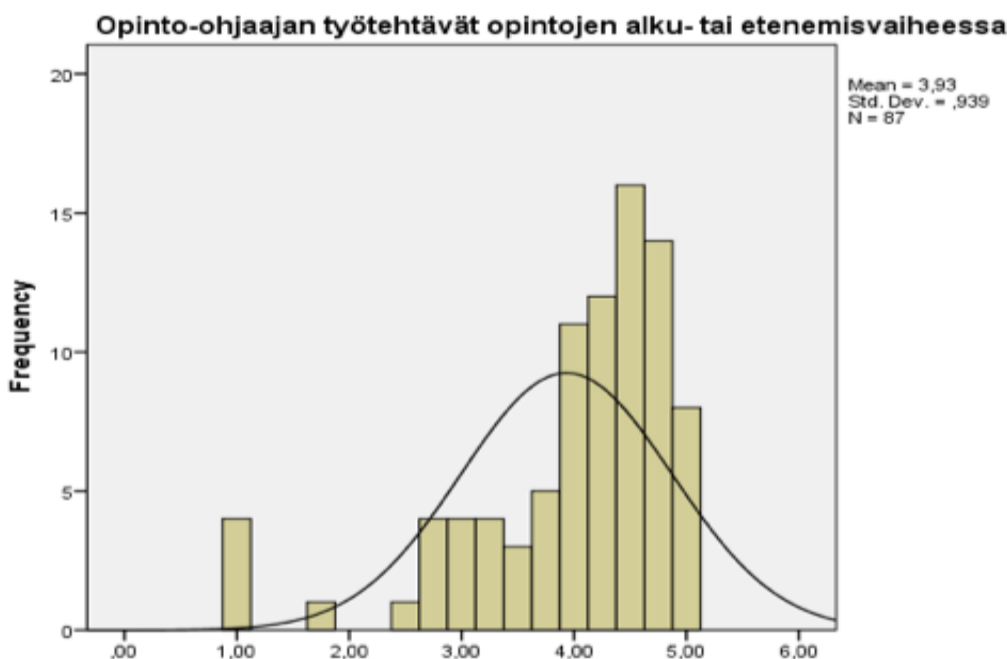
Paritestausta työn suunnittelu ja toteutus Opinto-ohjaajan toistaiseksi voimassa oleva työsuhde ja opinto-ohjaajan määräaikainen työsuhde välillä	
Chi-Square	5,494
df	1
Asymp. Sig.	<u>0,019**</u>
Paritestausta työn suunnittelu ja toteutus Opinto-ohjaajan määräaikainen työsuhde ja opinto-ohjaajan virkasuhde välillä	
Chi-Square	10,879
df	1
Asymp. Sig.	<u>0,001***</u>
** = p < .01, *** = p < .001	

4.2 Työtehtävät opintojen alku- ja etenemisvaiheessa

Ammatillisten opinto-ohjaajien *työtehtäviin opintojen alku- ja etenemisvaiheessa* kuuluu useita eri työtehtäviä. Vastausten jakautumista eri vastausvaihtoehtojen kesken esitetään kuviossa 4. Suurimmassa osassa väittämistä työtehtävät ovat kuuluneet työnkuvaan. Vastauksissa jotka käsittelevät opotuntien pitämistä työnkuvaan kuuluvana tehtävänä vastaajista 16,1% on ollut täysin eri mieltä ja 6,9 % eri mieltä. Tämä saattaa selittyä sillä, että aikaisempiin tutkinnon perusteisiin (ennen 1.1.2018) ei ole sisällynyt opinto-ohjaukseen liittyviä tutkinnon osia. Uusissa tutkinnon perusteissa kaikille ammatillista perustutkintoa opiskeleville on pakollisena 1 osp opiskelu- ja urasuunnitteluvalmiuksien tutkinnon osa. Opetuksen järjestämisestä päättää koulutuksen järjestäjä, joten opettajana voivat toimia opinto-ohjaajat tai esimerkiksi yhteisten aineiden opettajat. Vastauksissa jotka liittyvät opiskelun alku- tai etenemisvaiheessa tapahtuvaan opiskelijoiden perehdyttämiseen tutkintoon ja arviointiin on vaihtelua, suurin osa vastauksista sijoittuu jonkin verran samaa mieltä, samaa mieltä ja täysin samaa mieltä välille. 13,8% vastaajista on täysin eri mieltä ja 8,1 % eri mieltä. Tämä saattaa liittyä siihen, miten koulutuksen järjestäjä on määritellyt vastuuopettajan ja opinto-ohjaajan työtehtäviä. Joissakin oppilaitoksissa vastuuopettajan tehtäviin kuuluu tutkintoon ja arviointiin perehdyttäminen. Myös HOKS (henkilökohtainen osaamisen

kehittämissuunnitelma) keskusteluissa opiskelijalta tiedustellaan hänen perehtyneisyyttään koulutuksen tutkintorakenteeseen ja arviointiin, perehdytyksen on voinut tehdä joko opettaja tai opinto-ohjaaja.

Osaamisen tunnustaminen ja tunnistaminen kuuluu tulosten mukaan suurimman osan työnkuvaan. Vastaajista 5,7% on väittämän kanssa täysin eri mieltä ja 6,9% eri mieltä. Tämä selittynee osin sillä, että 16.4.2018 voimaan astuneen määräyksen mukaan (OPH 501-2018) opinto-ohjaajat eivät saa siirtää arvosanoja ennen 1.8.2015 suoritetuista ammatillisista perustutkinnoista. Aikaisemmissa tutkinnon perusteissa tämä oli mahdollista ja nyt aikaisemmin suoritettujen opintojen ajantasaisuus ja osaaminen tarkistetaan opettajien toimesta. Vastaajista 9,2% on täysin eri mieltä ja 14,9% eri mieltä siitä, että työelämään siirtymisen ohjaus kuuluisi opinto-ohjaajan työtehtäviin. Oletettavasti suuri rooli tässä ohjauksessa on myös ammattiaineiden opettajilla, joilla on työelämätuntemusta ja ammattitaitoa ohjata opiskelijaa hakeutumaan sopiviin työtehtäviin ja työpaikkoihin. Suurimman osan vastaajista työnkuvaan kuuluu jatko-opintoihin ohjaus, samaa mieltä vastanneista on 10,3% ja täysin samaa mieltä 74,8%.

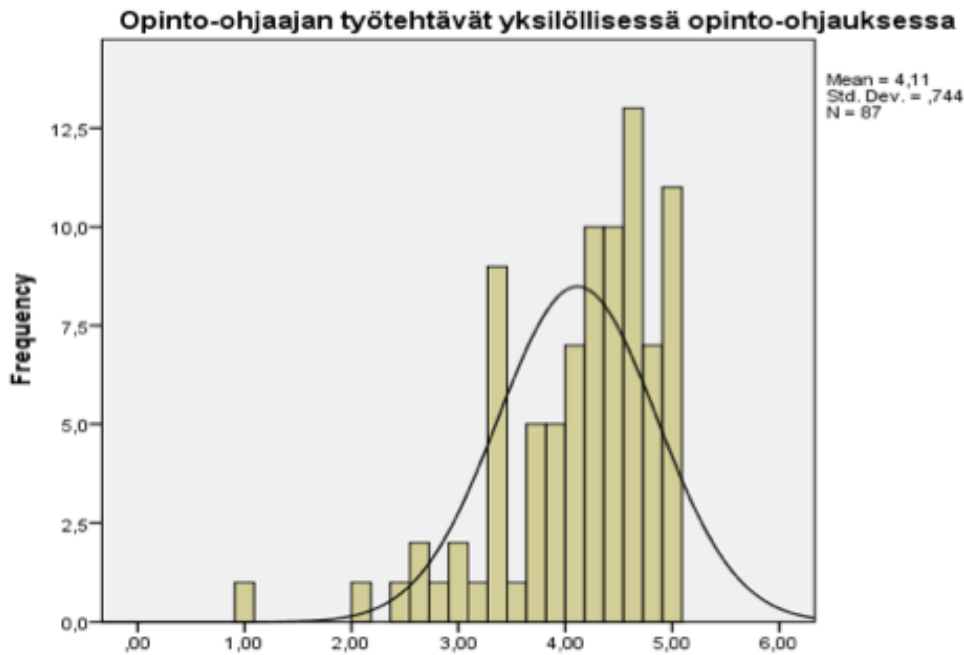


Kuvio 4. Työtehtävät opintojen alku- tai etenemisvaiheessa

4.3 Työtehtävät yksilöllisessä opinto-ohjauksessa sekä yhteis- ja jatkuvassa haussa

Tämä osio tarkastelee ammatillisen opinto-ohjaajan työtehtäviä yksilöllisen opinto-ohjauksen parissa. Ammatillisen opinto-ohjaajan työnkuvaan näyttää enemmistön vastausten perusteella kuuluvan kaikki kyselyssä mainitut työtehtävät (Kuvio 6). Ryhmien infojen järjestämisen kuulumisen työnkuvaan vastaajista 47,2% oli täysin samaa mieltä. Opiskelijavalintapäätösten valmistelujen kuulumisesta työtehtäviin koskevissa kysymyksissä 44,8% oli täysin samaa mieltä. Opiskelijaksi ottamisen päätösvalmisteluissa 48,3% vastaajista oli täysin samaa mieltä. Valinnaisten opintojen ohjauksessa vastaukset hajoavat kaikkien vastausvaihtoehtojen kesken. Tämä selittyy sillä, että koulutuksen järjestäjä on etukäteen valinnut tutkintokohtaiset valinnaiset opinnot jotka voi suorittaa oppilaitoksessa eikä valinnanvaraa välttämättä ole. Toisaalta joissakin tutkinnoissa valinnaiset tutkinnon osat järjestetään vasta pakollisten tutkinnon osien jälkeen ja uusien tutkinnon perusteiden mukaiset opinnot ovat vasta alkumetreillä, joten valinnaisia opintoja ei ole vielä ollut ajankohtaista miettiä.

Opintoihin kannustaminen ja motivointi kuuluvat 69% (täysin samaa mieltä) opinto-ohjaajien työtehtäviin. 56,3% opinto-ohjaajista on täysin samaa mieltä siitä, että he osallistuvat työssään huolikeskusteluihin opiskelijoiden kanssa. Uraohjauksen kuulumisesta työnkuvaan koskevissa vastauksissa 52,9% opinto-ohjaajista on täysin samaa mieltä. Opiskelijan siirtymisen ohjaus ammattiopiston sisällä toiselle alalle, toiseen toimipisteeseen tai toiseen oppilaitokseen liittyvissä vastauksissa 66,7% opinto-ohjaajista oli täysin samaa mieltä tehtävän kuulumisesta työnkuvaan. 59,8% vastaajista oli täysin samaa mieltä siitä, että työhön kuuluu opiskelijan opintojen ero- ja keskeytyspäätösten valmistelua. Opiskeluajan jatkamisen päätösvalmistelua koskevissa vastauksissa 18,4% oli täysin eri mieltä tehtävän kuulumisesta työnkuvaan. Tämä selittyy sillä, että koulutuksen järjestäjä on voinut antaa tehtävän jonkin toisen tahon, esimerkiksi opintotoimiston hoidettavaksi. Parhaiten vastauksista nousee esille yksilöllisessä opinto-ohjauksessa tapahtuvat ohjauskeskustelut, nämä kuuluvat 90,9% vastaajista työnkuvaan.



Kuvio 6. Työtehtävät yksilöllisessä opinto-ohjauksessa

Kruskal-Wallisin H-testin avulla havaittiin useampi erittäin merkitsevä ja merkitsevä yhteys työsuhteen laadun ja työtehtävien yksilöllisessä opinto-ohjauksessa välillä. Post Hoc paritestiä avulla havaittiin, että toistaiseksi voimassa olevassa työsuhteessa olevilla opinto-ohjaajilla on enemmän ja monipuolisempia työtehtäviä yksilöllisessä opinto-ohjauksessa verrattuna opinto-ohjaustyötä tekeviin opettajiin. Tässä on erittäin merkitsevä yhteys ($p=0,001$).

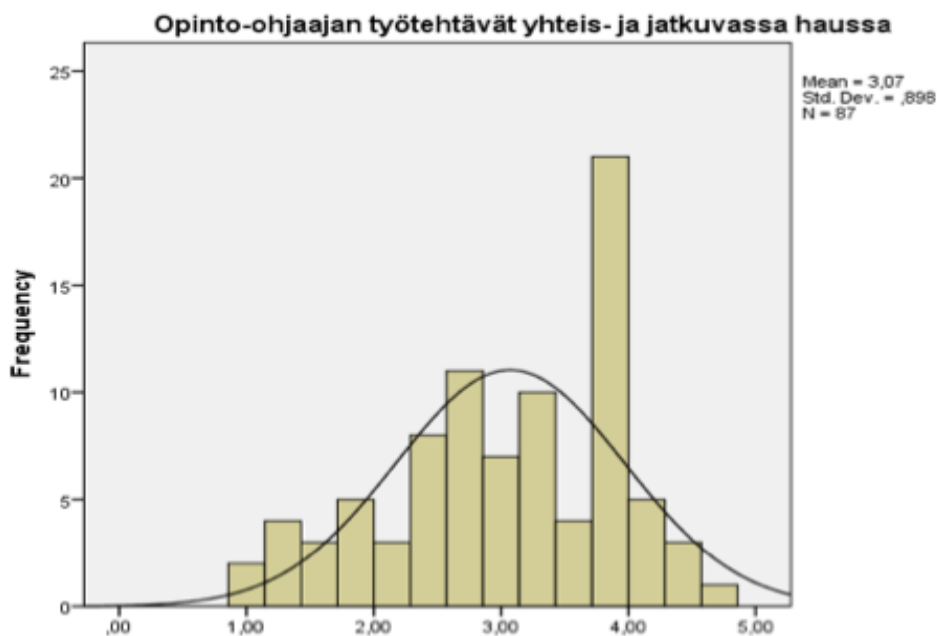
Virkasuhteessa työskentelevä opinto-ohjaaja tekee myös yksilöllistä opinto-ohjaustyötä laajemmin työtehtävinä kuin opinto-ohjaustyötä tekevä opettaja, myös tässä on erittäin merkitsevä yhteys ($p=0,004$). Eroa löytyy myös toistaiseksi voimassa olevassa työsuhteessa ja määräaikaisessa työsuhteessa työskentelevien opinto-ohjaajien työnkuissa. Toistaiseksi voimassa olevassa työsuhteessa olevan opinto-ohjaajan työnkuvaan yksilölliseen opinto-ohjaukseen kuuluu enemmän työtehtäviä. Tässä on merkitsevä yhteys ($p=0,019$). Tilastollisesti merkitsevät yhteydet yksilöllisen opinto-ohjauksen työtehtävissä on esitetty taulukossa 6.

Taulukko 6. Tilastollisesti merkitsevät yhteydet yksilöllisen opinto-ohjauksen työtehtävissä

Opinto-ohjaajan työtehtävien yksilöllisessä opinto-ohjauksessa yhteys työsuhteen laatuun	
Chi-Square	17,177
df	3
Asymp. Sig.	<u>0,001***</u>
Paritestausta opinto-ohjaajan työtehtävät yksilöllisessä opinto-ohjauksessa Opettajan/lehtorin virka ja opinto-ohjaajan toistaiseksi voimassa oleva työsuhde välillä	
Chi-Square	11,009
df	1
Asymp. Sig.	<u>0,001***</u>
Paritestausta opinto-ohjaajan työtehtävät yksilöllisessä opinto-ohjauksessa Opettajan/lehtorin virka ja opinto-ohjaajan virkasuhde välillä	
Chi-Square	10,778
df	1
Asymp. Sig.	<u>0,001***</u>
Paritestausta opinto-ohjaajan työtehtävät yksilöllisessä opinto-ohjauksessa Opinto-ohjaajan toistaiseksi voimassa oleva työsuhde ja opinto-ohjaajan määräaikainen työsuhde välillä	
Chi-Square	5,575
df	1
Asymp. Sig.	<u>0,019**</u>
Paritestausta opinto-ohjaajan työtehtävät yksilöllisessä opinto-ohjauksessa Opinto-ohjaajan määräaikainen työsuhde ja opinto-ohjaajan virkasuhde välillä	
Chi-Square	6,597
df	1
Asymp. Sig.	<u>0,001***</u>
** = p < .01, *** = p < .001	

Ammatillisten opinto-ohjaajien työtehtäviä yhteis- ja jatkuvassa haussa tuloksia esitellään kuviossa 7. 42,5% kyselyyn vastaajista on täysin eri mieltä siitä, että osallistuminen kielikokeiden järjestämiseen kuuluisi heidän työnkuvaansa. Haastatteluiden järjestämiseen sen sijaan osallistuu suurin osa vastaajista: 20,7% on samaa mieltä ja 48,3% täysin samaa mieltä. Harkintaan perustuvan

valinnan päätöksiin osallistumisesta 46% on täysin samaa mieltä kun taas urheilijaopiskelijoiden valintaan osallistumisesta suurin osa, 66,7% on täysin eri mieltä. Tämä saattaa johtua siitä, että osa ammatillisten oppilaitosten urheilijaopiskelijavalinnoista tapahtuu urheiluseurojen kautta. Samoin pieni lukio-opiskelijoiden valintaan osallistuvien opinto-ohjaajien määrä selittynee sillä, että osa oppilaitoksista on määritellyt keskiarvorajan, jolla lukio/kaksoistutkinto-opiskelijaksi voi päästä, joten hakukelpoisuus määrittyy peruskoulun päättötodistuksen lukuaineiden keskiarvon mukaan. Palautetta yhteis- tai jatkuvassa haussa antavien opinto-ohjaajien määrä on enemmistö. 17,2% vastaajista on samaa mieltä ja 36,8% täysin samaa mieltä. Opiskelijaksi ottamisen valmisteluun osallistuu myös suurin osa vastaajista, sillä 49,4% vastaajista on väittämän kanssa täysin samaa mieltä.



Kuvio 7. Työtehtävät yhteis- ja jatkuvassa haussa.

Mann-Whitneyn U-testin keinoin havaittiin, että työtehtävien yhteis- ja jatkuvassa haussa sekä sukupuolen välillä löytyy merkitsevä yhteys. Naispuolisen opinto-ohjaajan työnkuvaan kuuluu enemmän ja monipuolisempia työtehtäviä yhteis- ja jatkuvaan hakuun liittyen kuin miespuolisella opinto-ohjaajalla. Tässä havaittiin merkitsevä yhteys ($p=0,045$). Myös ohjattavien opiskelijoiden

määrän ja opinto-ohjaajan työtehtävien yhteis- ja jatkuvassa haussa välillä on merkitsevä yhteys (p=0,031).

Näin ollen mitä enemmän ohjattavia opiskelijoita opinto-ohjaajalla on, sitä enemmän hänen työnkuvaansa kuuluu myös yhteis- ja jatkuvan haun työtehtäviä. Työsuhteen laadulla on merkitystä yhteis- ja jatkuvan haun työtehtäviin liittyvässä summamuuttujassa. Kruskal-Wallis H-testin mukaan ammatillisella toisella asteella opinto-ohjaajan virkasuhteessa toimiva henkilö osallistuu opinto-ohjaustyötä tekevään opettajaan verrattuna laaja-alaisemmin yhteis- ja jatkuvan haun työtehtäviin. Tässä havaittiin erittäin merkitsevä yhteys (p=0,006). Tulosten mukaan virkasuhteessa toimivalla opinto-ohjaajalla on myös toistaiseksi voimassa olevassa työsuhteessa olevaa opinto-ohjaajaa monipuolisemmat työtehtävät yhteis- ja jatkuvassa haussa. Tässä löytyi merkitsevä yhteys (p= 0,037). Tilastollisesti merkitsevät yhteydet opinto-ohjaajien yhteis- ja jatkuvan haun työtehtävissä on esitetty taulukossa 7.

Taulukko 7. Tilastollisesti merkitsevät yhteydet yhteis- ja jatkuvan haun työtehtävissä.

Opinto-ohjaajan työtehtävät yhteis- ja jatkuvassa haussa yhteys sukupuoleen	
Mann-Whitney U	235,000
Wilcoxon W	3238,000
Z	-2,000
Asymp. Sig. (2-tailed)	<u>0,045**</u>
Opinto-ohjaajan työtehtävät yhteis- ja jatkuvassa haussa yhteys työsuhteen laatuun	
Chi-Square	9,512
df	3
Asymp. Sig.	<u>0,023**</u>
Paritestausta opinto-ohjaajan työtehtävät yhteis- ja jatkuvassa haussa opettajan/lehtorin virka ja opinto-ohjaajan virkasuhde välillä	
Chi-Square	7,437
df	1
Asymp. Sig.	<u>0,006***</u>

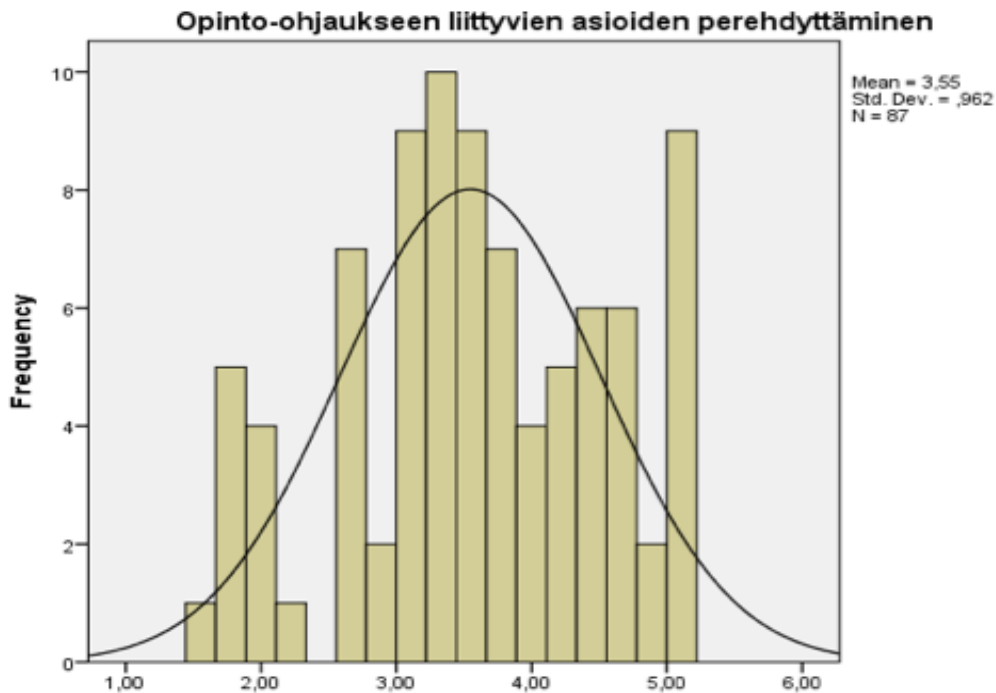
**Paritestausta opinto-ohjaajan työtehtävät yhteis- ja jatkuvassa haussa
opinto-ohjaajan toistaiseksi voimassa oleva työsuhte ja opinto-ohjaajan virkasuhte välillä**

Chi-Square	4,357
df	1
Asymp. Sig.	<u>0,037</u>

** = $p < .01$, *** = $p < .001$

4.4 Opinto-ohjaukseen liittyvien asioiden perehdyttäminen ja oman työn kehittäminen

Tulosten perusteella ammatilliset opinto-ohjaajat perehdyttävät opinto-ohjaukseen liittyviä ajankohtaisia asioita kattavasti oppilaitoksen muulle henkilökunnalle (Kuvio 8). Perehdytystä tehdään erityisesti vastuuopettajille/omaopettajille, sillä samaa mieltä vastaajista oli 30,7% ja täysin samaa mieltä 45,5% vastaajista. Ammatillisten opettajien perehdyttämistä opinto-ohjaukseen liittyvissä asioissa tekee suurin osa vastaajista, samaa mieltä väittämän kanssa oli 30,7% ja täysin samaa mieltä 40,9% vastaajista. Yhteisten tutkinnon osien opettajia ja päälliköitä, sihteerejä ja erityisopettajia opinto-ohjaukseen liittyvissä ajankohtaisissa asioissa perehdyttävät myös monet vastaajat. Samaa mieltä tai täysin samaa mieltä väittämistä oli suurin osa vastaajista. Kaikkein vähiten ammatilliset opinto-ohjaajat perehdyttävät opinto-ohjaukseen liittyvissä asioissa ammatillisia ohjaajia, kuraattoreita ja muuta oppilaitoksen henkilökuntaa, reilusti alle puolet vastaajista kertoi tämän työtehtävän kuuluvan heidän työnkuvaansa. Tämä selittynee osin sillä, että ammatilliset ohjaajat, kuraattorit tai oppilaitoksen muu henkilökunta eivät osallistu ammatillisten ja yhteisten aineiden opettajien lailla opiskelijoiden osaamisen tunnustamiseen tai arviointiin, joten heillä ei ole samanlaista tarvetta perehtyä ja ymmärtää tutkintorakenteeseen, arviointiin tai jatko-opintoihin liittyviä asioita.



Kuvio 8. Opinto-ohjaukseen liittyvien asioiden perehdyttäminen

Mann-Whitneyn U-testin avulla havaittiin merkitsevä yhteys ammatilliseen opinto-ohjaukseen liittyvien asioiden perehdyttämisen ja sukupuolen välillä (Taulukko 8). Naispuolisen opinto-ohjaajan työnkuvaan kuuluu ammatillisella toisella asteella enemmän ja monipuolisemmin opinto-ohjaukseen liittyvien asioiden perehdyttämistyötä kuin miespuolisen opinto-ohjaajan työnkuvaan.

Taulukko 8. Opinto-ohjaukseen liittyvien asioiden perehdyttäminen

Opinto-ohjaukseen liittyvien asioiden perehdytys	Sukupuoli	N	Ka	Sd	P-arvo
	Nainen	77	3,46	0,958	
	Mies	10	4,15	0,791	0,043

Työsuhteen laadun suhteen löydettiin useampia merkitseviä yhteyksiä. Tulosten perusteella ammatillisella toisella asteella työskentelevän opinto-ohjaajan virkasuhteessa toimiva henkilö perehdyttää muita oppilaitoksessa työskenteleviä ammattilaisia enemmän kuin opinto-ohjaustyötä tekevä opettaja. Tässä havaittiin merkitsevä yhteys ($p=0,010$). Post hoc- paritestausten keinoin havaittiin useampi merkitsevä yhteys työsuhteen laatuun liittyen. Tulosten mukaan toistaiseksi voimassa olevassa työsuhteessa oleva opinto-ohjaaja tekee määräaikaisessa työsuhteessa olevaa opinto-ohjaajaa enemmän perehdytystyötä, tässä on merkitsevä yhteys ($p=0,025$).

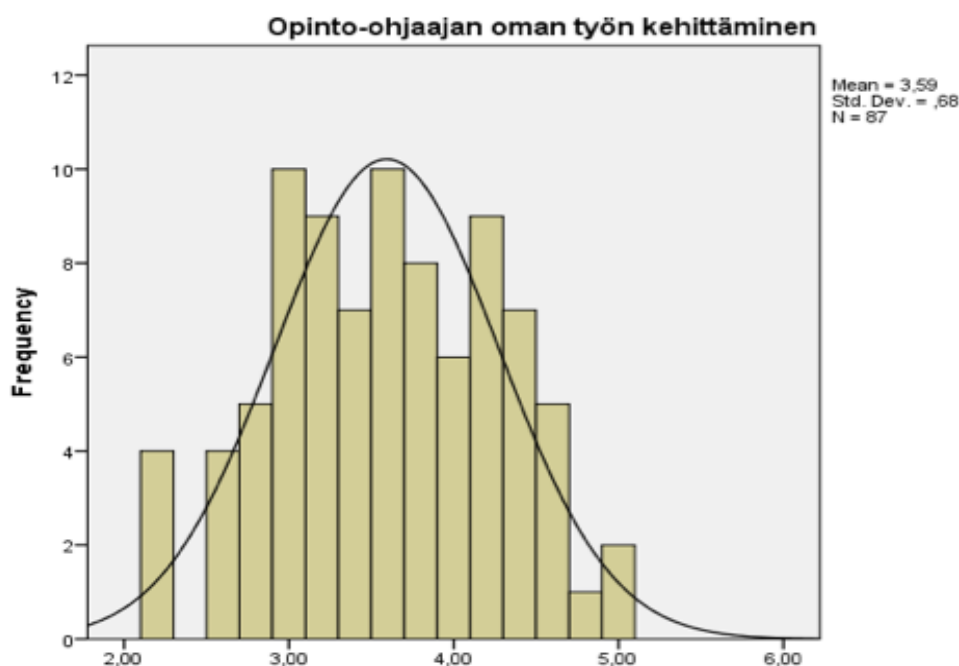
Erittäin merkitsevä yhteys havaittiin virkasuhteessa toimivien ja toistaiseksi voimassa olevassa työsuhteessa olevien opinto-ohjaajien väliltä. Virkasuhteessa oleva opinto-ohjaaja tekee enemmän muiden oppilaitoksessa työskentelevien ammattilaisten perehdytystyötä, tässä on erittäin merkitsevä yhteys ($p=0,008$). Suurimmat erot tässä summamuuttujassa löytyvät sekä virkasuhteessa työskentelevän ja opettajan/lehtorin työsuhteessa ohjaustyötä tekevän henkilön väliltä, tässä on erittäin merkitsevä yhteys ($p=0,001$). Erittäin merkitsevä yhteys ($p=0,001$) löytyy myös virkasuhteessa työskentelevän ja määräaikaisessa työsuhteessa työskentelevän opinto-ohjaajan väliltä. Tilastollisesti merkitsevät yhteydet opinto-ohjaukseen liittyvien asioiden perehdyttämiseen liittyvissä työtehtävissä on esitetty taulukossa 9.

Taulukko 9. Tilastollisesti merkitsevät yhteydet opinto-ohjaukseen liittyvien asioiden perehdyttämistyössä

Opinto-ohjaukseen liittyvien asioiden perehdyttämisen yhteys työsuhteen laatu	
Chi-Square	18,078
df	3
Asymp. Sig.	<u>0,010**</u>
Paritestausta opinto-ohjaukseen liittyvien asioiden perehdyttäminen opettajan/lehtorin virka ja opinto-ohjaajan virkasuhde välillä	
Chi-Square	6,68
df	1
Asymp. Sig.	<u>0,001***</u>
Paritestausta opinto-ohjaukseen liittyvien asioiden perehdyttäminen opinto-ohjaajan toistaiseksi voimassa oleva työsuhde ja opinto-ohjaajan määräaikainen työsuhde välillä	
Chi-Square	5,003
df	1
Asymp. Sig.	<u>0,025**</u>
Paritestausta opinto-ohjaukseen liittyvien asioiden perehdyttäminen opinto-ohjaajan toistaiseksi voimassa oleva työsuhde ja opinto-ohjaajan virkasuhde välillä.	
Chi-Square	7,101
df	1
Asymp. Sig.	<u>0,008***</u>
Paritestausta opinto-ohjaukseen liittyvien asioiden perehdyttäminen opinto-ohjaajan määräaikainen työsuhde ja opinto-ohjaajan virkasuhde välillä	
Chi-Square	11,826
df	1
Asymp. Sig.	<u>0,001***</u>
** = p < .01, *** = p < .001	

Ammatilliset opinto-ohjaajat osallistuvat oman työnsä kehittämiseen tulosten perusteella eri tavoin, vastaukset sijoittuvat valtaosin vastausvaihtoehtojen ”jonkin verran samaa mieltä” ja ”samaa mieltä” kesken (Kuvio 8). Tyypillisimmin opinto-ohjaajien oman työn kehittäminen tapahtuu ajankohtaisen, muuttuvan tiedon seuraamisella, tästä 81,8% vastaajista oli joko samaa tai täysin

samaa mieltä. Yli puolet vastaajista (63,7%) osallistuu myös säännöllisesti koulutuksiin tai seuraa alan kirjallisuutta ja tutkimusta. Huomionarvoista tämän osion vastauksissa on se, että opintojen ohjaukseen liittyvän tilastoinnin ja palautteen seuranta käsittelevissä kysymyksissä ilmeni, että 42,1% vastaajista on väittämän kanssa eri mieltä tai täysin eri mieltä. Palautteen saaminen on hyödyllistä riippumatta siitä, onko se hyvää vai huonoa. Palautteella on myös merkitys työn imuun ja työssäjaksamiseen (Hakanen 2017). Tästä näkökulmasta palautteen kerääminen ja sen hyödyntäminen olisi tärkeää.



Kuvio 8. Oman työn kehittäminen

Työpaikkakunnan sijainnilla on merkitystä ammatillisen opinto-ohjaajan oman työn kehittämiseen. Länsi-Suomessa työskentelevä ammatillinen opinto-ohjaaja osallistuu monipuolisemmin oman työnsä kehittämiseen kuin Itä-Suomessa työskentelevä opinto-ohjaaja ($p=0,006$). Kruskal-Wallisin H-testin perusteella ilmeni, että oman työn kehittämisellä ja työpaikkakunnan sijainnin välillä löytyy useampi merkitsevä yhteys. Työpaikkakunnan sijaintien välillä tehtiin Post hoc –paritestit. Tulosten perusteella Etelä-Suomessa työskentelevä opinto-ohjaaja osallistuu oman työnsä kehittämiseen Itä-Suomessa työskentelevää opinto-ohjaajaa enemmän. Tässä löytyy merkitsevä yhteys ($p=0,019$). Myös Lounais-Suomessa työskentelevä ammatillinen opinto-ohjaaja osallistuu

oman työnsä kehittämiseen Itä-Suomalaista kollegaansa enemmän. Tässä on erittäin merkitsevä yhteys ($p=0,008$).

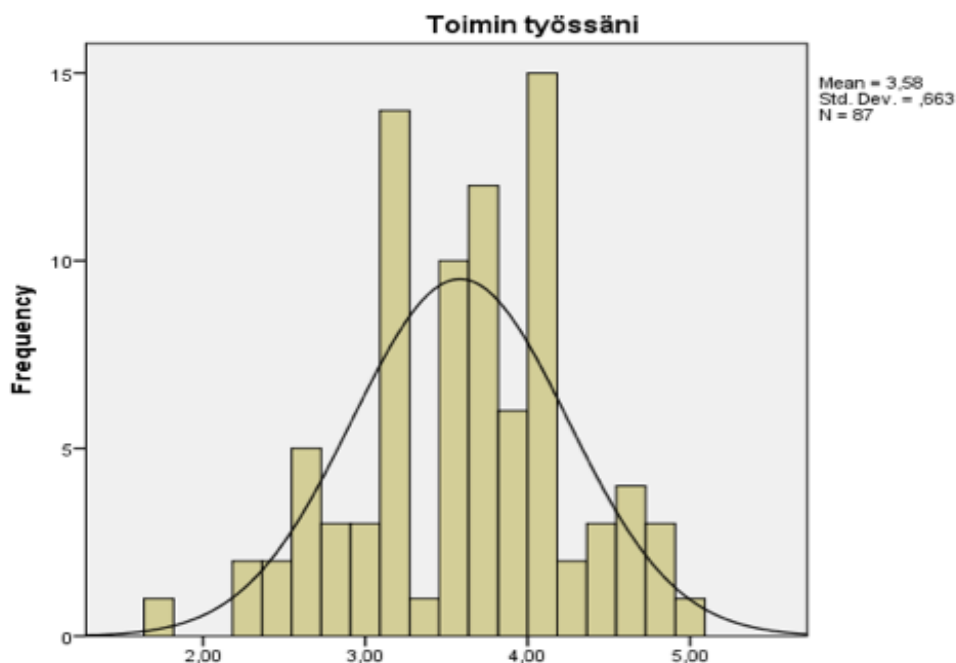
Tulosten perusteella Länsi- ja Etelä-Suomessa työpaikkakunnan sijainti vaikuttaa merkitsevästi ammatillisten opinto-ohjaajien oman työn kehittämiseen kuin muualla Suomessa. Tätä selittänevät suuret kaupungit ja koulutuksenjärjestäjät sekä monipuoliset yhteistyöverkostot ja toimijat kuin pienemmällä paikkakunnilla. Tilastollisesti merkitsevät yhteydet ammatillisten opinto-ohjaajien oman työn kehittämiseen on esitetty taulukossa 9.

Taulukko 9. Tilastollisesti merkitsevät yhteydet oman työn kehittämiseen

Opinto-ohjaajan oman työn kehittäminen työpaikkakunnan sijainti	
Chi-Square	11,321
df	5
Asymp. Sig.	<u>0,045**</u>
Paritestausta opinto-ohjaajan oman työn kehittäminen Länsi-Suomi ja Itä-Suomi välillä	
Chi-Square	7,484
df	1
Asymp. Sig.	<u>0,006***</u>
Paritestausta opinto-ohjaajan oman työn kehittäminen Etelä-Suomi ja Itä-Suomi välillä	
Chi-Square	5,51
df	1
Asymp. Sig.	<u>0,019</u>
Paritestausta opinto-ohjaajan oman työn kehittäminen Itä-Suomi ja Lounais-Suomi välillä	
Chi-Square	7,059
df	1
Asymp. Sig.	<u>0,008***</u>
** = $p < .01$, *** = $p < .001$	

4.5 Erilaisissa työryhmissä toimiminen

Ammatillisen opinto-ohjauksen parissa työskentelevät opinto-ohjaajat toimivat tulosten perusteella työssään tyypillisesti erilaisissa oppilaitoksen sisäisissä työryhmissä, kuten toimipisteen palaverissa (89,8% vastaajista on samaa tai täysin samaa mieltä väittämän kanssa), opiskeluhoitoryhmissä (76,2% vastaajista), kehittämis- tai suunnittelutyöryhmissä (61,3% vastaajista) tai omassa hakutoimistossa (62,5% vastaajista). Yhteistyötä tehdään eri tutkintoalojen välillä (68,1% vastaajista) ja useiden eri verkostojen kanssa (76,1% vastaajista). Kysymykset pedagogisen opiskelun tuen tiimissä toimimisesta, projektitoimintaan osallistumisesta tai toimimisestajuhlien/valmistujaisten/tapahtumien valmistelutyöryhmässä hajauttavat vastauksia muita kysymyksiä enemmän. Nämä eivät selvästi kuulu kaikkien ammatillisten opinto-ohjaajien työnkuvaan (Kuvio 9).



Kuvio 9. Erilaisissa työryhmissä toimiminen

Mann-Whitney U-testin avulla nähtiin merkitsevä yhteys ammatillisen opinto-ohjaajan erilaisissa työryhmissä toimimisen ja sukupuolen välillä. Naispuolisen opinto-ohjaajan työnkuvaan kuuluu miespuolista opinto-ohjaajaa enemmän erilaisissa oppilaitoksen sisäisissä työryhmissä toimimista (Taulukko 10). Tässä havaittiin merkitsevä yhteys ($p=0,035$).

Taulukko 10. Sukupuolen yhteys erilaisissa työryhmissä toimimiseen.

Erilaisissa työryhmissä toimiminen	Sukupuoli	N	Ka	Sd	P-arvo
	Nainen	77	3,52	0,695	
	Mies	10	4,03	0,544	0,035

Lisäksi ristiintaulukoinnin avulla havaittiin, että työpaikkakunnan sijainti vaikuttaa merkittävästi opinto-ohjaajan erilaisissa työryhmissä toimimisen näkökulmasta. Etelä-Suomessa työskentelevä opinto-ohjaaja toimii erilaisissa oppilaitoksen sisäisissä työryhmissä Länsi-Suomessa työskentelevää kollegaansa enemmän. Tilastollisesti merkitsevät yhteydet ammatillisten opinto-ohjaajien erilaisissa työryhmissä toimimiseen on esitetty taulukossa 11.

Taulukko 11. Tilastollisesti merkitsevät yhteydet erilaisissa työryhmissä toimimiseen.

Erilaisissa työryhmissä toimiminen	
Chi-Square	12,012
df	5
Asymp. Sig.	<u>0,035**</u>
Paritestausta erilaisissa työryhmissä toimiminen Länsi-Suomen ja Etelä-Suomen välillä	
Chi-Square	8,216
df	1
Asymp. Sig.	<u>0,004***</u>
Paritestausta erilaisissa työryhmissä toimiminen Länsi-Suomen ja Lounais-Suomen välillä	
Chi-Square	6,05
df	1
Asymp. Sig.	<u>0,014**</u>
** = p < .01, *** = p < .001	

4.6 Työtehtävät lukio-opiskelijoiden opinto-ohjauksessa

Ammatilliset opinto-ohjaajat voivat toimia työssään myös kaksoistutkinto-opiskelijoiden lukio-opintojen ohjaajana. Tulosten mukaan vastaajista suurin osa (63,6%) ei toiminut ammatillisen koulutuksen opinto-ohjauksen lisäksi lukio-opintojen ohjaajana. Tätä voivat selittää erilaiset tavat järjestää kahden tutkinnon opintoja, joissakin oppilaitoksissa koulutuksen järjestäjä on linjannut kaikkien opinto-ohjaajien tekevän kaksoistutkinto-opiskelijoiden ohjausta ja toisaalla työ on keskitetty yhden tai muutaman nimetyn opinto-ohjaajan varaan.

Lukio-opiskelijoita ohjaavat ammatilliset opinto-ohjaajat toimivat eniten lukiokurssien osaamisen tunnustamisen ohjauksessa tai uudelleen arvioinnin koordinoinnissa. Samaa mieltä tai täysin samaa mieltä oli vastaajista 52,6%. Hieman yli puolet vastaajista 50,6% ilmoitti työtehtäviin kuuluvan myös lukiokurssien siirtämisen ohjauksen YTO-aineiksi. 72,8% vastaajista ei osallistunut työssään lukio-opintojen toteutuksen suunnitteluun. YO-tutkintoon ilmoittautumisen ohjaus ei kuulunut 76,2% vastaajista työnkuvaan. 78,7% vastaajista ei osallistunut työssään YO-tutkintoon ilmoittautumisen vastaanottamiseen ja lähettämiseen lukiolle sekä 78,5% lukio-opintojen opinto-ohjausta tekevän opinto-ohjaajan työnkuvaan ei kuulunut ohjaaminen lukioon, jossa YO-kirjoitukset tapahtuvat. Tulokset ovat yllättäviä ja herättävät kysymyksiä siitä, kuka tätä ohjaustyötä tekee.

4.7 Yhteistyö eri verkostojen kanssa

Tämä osio tarkastelee ammatillisten opinto-ohjaajien tekemää *yhteistyötä eri verkostojen kanssa*. Tulosten mukaan ammatillisella toisella asteella työskentelevillä opinto-ohjaajilla on monipuoliset yhteistyöverkostot. Vastausten jakautuminen eri vaihtoehtojen kesken esitellään taulukossa 12. Kodin ja oppilaitoksen välinen yhteistyö nousee esiin tuloksissa. 77,3% vastaajista on samaa mieltä tai täysin samaa mieltä siitä, että tekevät työssään yhteistyötä kodin ja oppilaitoksen välillä. Myös nivelvaiheen yhteistyötä tekee suurin osa vastaajista. Yli puolet vastaajista toimii yhteistyössä TE-palveluiden ja sosiaali- ja terveystieteiden kanssa. Vastausten perusteella ammatilliset opinto-ohjaajat tekevät etsivän nuorisotyön kanssa eniten yhteistyötä, sillä 82,9% vastaajista on joko samaa tai täysin samaa mieltä väittämän kanssa.

Valtiontalouden tarkastusviraston vuonna 2015 tekemän tuloksellisuustarkastuskertomuksen ”Yhteistyö opintojen ohjauksessa ja uraohjauksessa” mukaan opinto-ohjaajien tekemä yhteistyö eri verkostojen kanssa on erittäin tärkeää myös valtiontaloudellisesta näkökulmasta. Erityisesti opintojen nivelvaiheisiin liittyvä opintojen viivästyminen, väärin koulutusala-avalintoihin liittyvät opintojen keskeyttämiset sekä koulutusalan vaihdot aiheuttavat julkiselle taloudelle merkittäviä kustannuksia, kun taas toimivat koulutuspolut ja nopea työelämään siirtyminen tuovat säästöjä.

Tulosten mukaan kaikkein vähiten yhteistyötä tehdään oppilaitospastorin tai diakonin kanssa tai poliisin kanssa. Melko vähän yhteistyötä tehdään myös Suomen opinto-ohjaajat ry:n tai paikallisen opinto-ohjaus järjestön kanssa. Tulokset ovat linjassa Valtiontalouden tarkastusviraston tekemän tuloksellisuustarkastuskertomuksen (2015) kanssa. Tämän mukaan yhteistyötä hidastaa esimerkiksi se, että yhteistyötarvetta ei ole määritelty riittävän selvästi ja konkreettisella tasolla. Perusteet yhteistyön käynnistämiseksi on ilmaistu sen verran väljästi, että tyypillisesti verkostoissa ylläpidetään ohjauksen asiantuntijoiden säännöllisiä tapaamisia, mutta ohjauspalveluiden aukkoja täyttämisen tai ohjaustoiminnan kohdentaminen olennaisimpiin tehtäviin jää vähäiseksi tai sitä ei tapahdu. Yhtenä selittävänä tekijänä tarkastuskertomuksen mukaan on se, että ohjaustarpeiden kasvu ja resurssien vähentyminen ovat lisänneet painetta keskittyä omaan työhön.

Taulukko 12. Yhteistyö eri verkostojen kanssa

	N	Täysin eri mieltä %	Eri mieltä %	Jonkin verran samaa mieltä %	Samaa mieltä %	Täysin samaa mieltä %
Toimin työssäni yhteistyössä kodin ja oppilaitoksen välillä	87	6,7	8	8	21,6	55,7
Toimin työssäni nivelvaiheyhteistyössä eri oppilaitosten kanssa	87	5,7	3,4	18,2	17	55,7
Toimin työssäni yhteistyössä OPH kanssa	87	6,7	26,1	34,2	18,2	14,8
Toimin työssäni yhteistyössä Työ- ja elinkeinoelämän kanssa	87	4,5	14,8	37,5	23,9	19,3
Toimin työssäni yhteistyössä TE -palveluiden kanssa	87	0	9,1	28,4	27,3	35,2

	N	Täysin eri mieltä %	Eri mieltä %	Jonkin verran samaa mieltä %	Samaa mieltä %	Täysin samaa mieltä %
Toimin työssäni yhteistyössä sosiaali- ja terveystalveluiden kanssa	87	2,3	12,5	29,5	27,3	28,4
Toimin työssäni yhteistyössä KELAn kanssa	87	3,4	13,6	34,1	27,3	21,6
Toimin työssäni yhteistyössä etsivän nuorisotyön kanssa	87	2,3	2,3	12,5	48,8	34,1
Toimin työssäni yhteistyössä oppilaitospastorin ja diakonin kanssa	87	39,7	20,5	18,2	12,5	9,1
Toimin työssäni yhteistyössä poliisin kanssa	87	35,2	26,1	25	8	5,7
Toimin työssäni yhteistyössä kolmannen sektorin toimijoiden kanssa	87	5,7	15,9	40,9	17	20,5
Toimin työssäni yhteistyössä Suomen opinto-ohjaajat ry:n kanssa	87	28,4	21,6	37,5	4,5	8
Toimin työssäni yhteistyössä oman alueeni opinto-ohjaajat ry:n kanssa	87	19,3	20,5	25	13,6	21,6

4.8 Työssä perehtyminen ja työtä ohjaavat prosessit

Kyselyn tulosten perusteella ammatillisen opinto-ohjauksen parissa työskentelevät opinto-ohjaajat ovat perehtyneet kattavasti ammatillista koulutusta koskettaviin lakeihin, asetuksiin ja toimintaohjeisiin sekä tutkintoalakohtaisiin tutkinnon perusteisiin (Taulukko 13). Ammatillisen koulutuksen reformiuudistukseen liittyviin keskeisiin muutoksiin oli perehtynyt vastaajista 97,8% (samaa mieltä tai täysin samaa mieltä). Tutkinnon perusteisiin perehtyminen, niin uusiin kuin vanhoihin perustutkintojen perusteisiin on ammatillisten opinto-ohjaajien työnkuvan peruspilareita. Perehtyminen ammattitutkintojen ja erikoisammattitutkintojen rakenteisiin kuin myös muiden kuin omien ohjattavien tutkintoalojen tutkinnon perusteisiin on tärkeää ammatillisten opinto-ohjaajien työssä.

Taulukko 13. Työssä perehtyminen

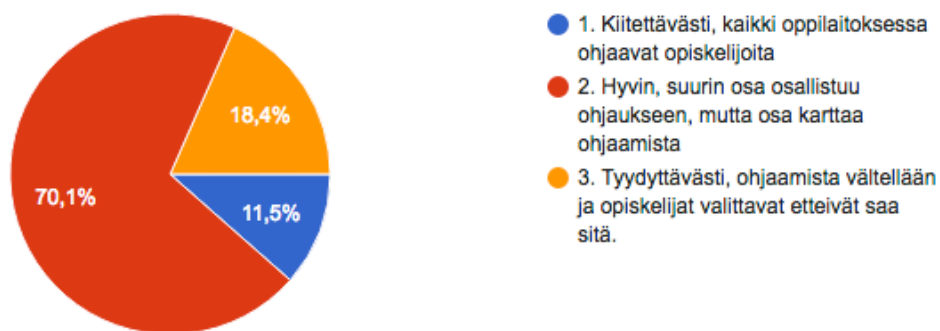
	N	Täysin eri mieltä %	Eri mieltä %	Jonkin verran samaa mieltä %	Samaa mieltä %	Täysin samaa mieltä %
Työssäni on pitänyt perehtyä lakiin ammatillisesta koulutuksesta 531/2017	87	1,1	2,3	4,5	9,1	83
Työssäni on pitänyt perehtyä ammatillisten perustutkintojen perusteisiin (1.8.2018)	87	1,1	1,1	2,3	11,4	84,1
Työssäni on pitänyt perehtyä Valtioneuvoston asetukseen ammatillisesta koulutuksesta 673/2017	87	1,1	0	4,5	11,4	83
Työssäni on pitänyt perehtyä Suomen opinto-ohjaajat ry:n laatimiin opinto-ohjaajan työn eettisiin periaatteisiin	87	2,3	11,4	23,8	17	45,5
Työssäni on pitänyt perehtyä Opetushallituksen arvioinnin oppaaseen	87	1,1	2,3	5,7	13,6	77,3
Työssäni on pitänyt perehtyä Sora-lainsäädäntöohjeisiin	87	0	1,1	12,5	17	69,4
Työssäni on pitänyt perehtyä tutkintoalakohtaisiin tutkinnon perusteisiin	87	1,1	0	2,3	13,6	83
Työssäni on pitänyt perehtyä opiskeluhuollon toiminta-ohjeeseen	87	2,3	3,4	11,4	19,3	63,6
Työssäni on pitänyt perehtyä reformi -uudistuksen keskeisiin muutoksiin	87	1,1	1,1	0	5,7	92,1

Ammatillisen opinto-ohjaajan työtä linjaavat erilaiset prosessit. Kyselyn tuloksista käy ilmi, että 73,8%:lla vastaajista on oppilaitoksessa määritelty opinto-ohjauksen prosessi. HOKS-prosessi on määritelty 89,3%:lla vastaajista, opiskelijavalinta-prosessi 91,7%:lla vastaajista. HOKS-prosessin määrittelemättömyys herättää huomiota, sillä jokaiselle opiskelijalle tulisi laatia henkilökohtaisen osaamisen kehittämissuunnitelma. Jos prosessissa ei ole määritelty kenen työnkuvaan HOKSin laatiminen kuuluu, herää kysymys, kuka tästä työtehtävästä vastaa. Vastausten perusteella opiskeluhuolto-prosessi on määritelty 81% vastauksista ja erityisopetuksen järjestämisen prosessi 78,6% vastaajista. 86,1% vastaajista ilmoittaa, että opinto-ohjauksen suunnitelma on määritelty tai suunniteltu kirjallisesti, sen sijaan opinto-ohjaajan työnkuvan osalla 64,6% ja opinto-ohjaajan vuosikellon kohdalla 53,2% vastaajista voi olla samaa mieltä. Ammatillisen opinto-ohjaajan

työnkuva on osassa oppilaitoksista jäsentymätön. Työtehtäviä on tullut sekä kokonaan uusia, sekä vanhoja työtehtäviä lisää ja samaan aikaan ohjattavien opiskelijoiden määrät ovat kasvaneet.

Usein opiskelijan ohjaaminen mielletään koko oppilaitoksen yhteiseksi asiaksi. Opetushallituksen (2018) laatiman infopakettin ammatillisen koulutuksen reformista ohjaajille mukaan ohjausta antavat kaikki: ammatinopettajat, ryhmänohjaajat, opinto-ohjaajat, opiskeluhuollon toimijat ja koulun johto. Ohjauksen ja opinto-ohjauksen käsitteitä ei kuitenkaan pitäisi sekoittaa keskenään. Valtiontalouden tarkastusviraston tarkastuskertomuksen (2015) mukaan opetushallituksessa on pitkään korostettu ajatusta siitä, että koko koulu ohjaa, ja työhallinnon viimeinen organisaatiouudistus sisälsi ajatuksen kaikkien ammattiryhmien osallistumisesta ohjaukseen tai ainakin tieto-, neuvonta- ja ohjauspalveluiden tuottamiseen. Ohjauksella voidaan kuitenkin viitata melko monimuotoisiin toimintoihin ja toimenpiteisiin, esimerkiksi terveyspalveluiden tuottamaan terveysvalistukseen ja potilasohjaukseen, sosiaalipalveluiden piirissä palveluohjaukseen ja elämäntaloudelliseen opastamiseen, työpajojen työnohjaukseen, etsivän nuorisotyön tarjoamiin tukitoimiin tai opetuksen yhteydessä yhteiskuntataitoihin.

Tämän pro gradu -tutkielman tulosten mukaan ”Opiskelijan ohjaaminen on koko henkilöstön yhteinen asia” slogan on käytössä suurimmassa osassa ammatillisia oppilaitoksia (84,1%). Kaikkien antama ohjaus toteutuu vastaajien mukaan (70,1%) hyvin, mutta osa karttaa ohjausta. Vain pienin osa vastaajista (11,5%) on sitä mieltä, että kaikkien antama ohjaus toteutuu oppilaitoksessa kiitettävästi ja koko oppilaitoksen henkilökunta osallistuu opiskelijoidenohjaamiseen.



Kuvio 10. Miten kaikkien antama ohjaus toteutuu.

Valtiontalouden tarkastusviraston tarkastuskertomuksen (2015) mukaan opinto-ohjaajat arvioivat, että tavoitteeseen jossa kaikki opettajat osallistuvat ohjaukseen ei ole päästy. Tilanteen arvioidaan jonkin verran parantuneen viime vuosien aikana, mutta opettajien muiden tehtävien lisääntyminen on vähentänyt mahdollisuuksia osallistua aktiivisesti ohjaustoimintaan. Tämä heijastuu opinto-ohjaajien työhön ja lisää ohjausresurssin riittämättömyyttä.

4.9 Muuttujien korrelaatiot

Summamuuttujien ja taustamuuttujien (ikä, opinto-ohjauspäiville osallistumiskerrat, työkokemuksen pituus opinto-ohjaajana ja ohjattavien opiskelijoiden määrä) välisiä yhteyksiä tutkittiin korrelaatioiden avulla. Pearsonin korrelaatiokertoimet eri summamuuttujien suhteen on esitetty taulukossa 14. Taulukosta on jätetty pois sellaiset taustamuuttujat ja summamuuttujat joiden suhteen tilastollisesti merkitseviä korrelaatioita ei esiintynyt.

Ohjattavien opiskelijoiden määrän ja työn suunnittelun ja toteutuksen välillä nähtiin positiivinen korrelaatio sekä merkitsevä yhteys ($p=0,034$). Tulosten perusteella mitä enemmän opinto-ohjaajalla on ohjattavia opiskelijoita, sitä enemmän työtä on suunniteltava, priorisoitava ja aikataulutettava. Työtehtävien opintojen alku- tai etenemisvaiheessa summamuuttujan ja opinto-ohjaajan työkokemuksen välillä havaittiin positiivinen korrelaatio sekä merkitsevä yhteys ($p=0,020$). Tulosten mukaan mitä pidempi työkokemus opinto-ohjaus työstä vastaajalla oli, sitä monipuolisemmat työtehtävät hänellä oli opintojen alku- ja etenemisvaiheen opinto-ohjauksessa.

Taulukko 14. Pearsonin korrelaatiokertoimet eri summamuuttujien kanssa

Muuttujat	Työn suunnittelu ja toteutus	Opinto-ohjaajan työtehtävät opintojen alku- tai etenemisvaiheessa	Opinto-ohjaajan työtehtävät yhteis- ja jatkuvassa haussa	Opinto-ohjaukseen liittyvien asioiden perehdyttäminen	Opinto-ohjaajan työtehtävät lukio-opiskelijoiden opinto-ohjauksessa
Ikä	-0,039	0,104	-0,077	0,041	-0,230**
Opinto-ohjauspäiville osallistumiskerrat	0,115	0,175	0,267**	0,141	0,006
Työkokemuksen pituus opinto-ohjaajana	0,097	0,251**	0,104	0,154	-0,016
Ohjattavien opiskelijoiden määrä	0,228**	0,167	0,187	0,384***	0,362***

** = p < .01, *** = p < .001

Opinto-ohjauspäiville osallistumisen ja työtehtävien yhteis- ja jatkuvassa haussa välillä on positiivinen korrelaatio. Lisäksi tässä havaittiin merkitsevä yhteys ($p=0,015$). Tulosten mukaan mitä useammin ammatillinen opinto-ohjaaja on osallistunut valtakunnallisille opinto-ohjauksen päiville, sitä monipuolisemmat työtehtävät hänellä on yhteis- ja jatkuvassa haussa. Ohjattavien opiskelijoiden määrällä ja opinto-ohjaukseen liittyvien asioiden perehdyttämisen välillä havaittiin positiivinen korrelaatio. Lisäksi tässä ilmeni erittäin merkitsevä yhteys ($p=0,001$). Tulosten perusteella voidaan sanoa, että mitä enemmän ammatillisella opinto-ohjaajalla on ohjattavia opiskelijoita sitä enemmän ja monipuolisemmin hän joutuu perehdyttämään oppilaitoksessa eri alan ammattilaisia.

Ammatillisen opinto-ohjaajan työtehtävien lukio-opiskelijoiden opinto-ohjauksessa ja iän välillä löytyy negatiivinen korrelaatio. Lisäksi tässä havaittiin merkitsevä yhteys (p -arvo 0,040). Tulosten mukaan mitä iäkkäämpi opinto-ohjaaja on, sitä vähemmän hänen työnkuvaansa kuuluu työtehtäviä lukio-opintojen opinto-ohjauksessa. Myös ohjattavien opiskelijoiden määrän ja

opinto-ohjaajan työtehtävien lukio-opiskelijoiden opinto-ohjauksessa välillä nähtiin positiivinen korrelaatio sekä erittäin merkitsevä yhteys (p-arvo 0,001). Tulosten perusteella suuret määrät ohjattavia opiskelijoita lisäävät todennäköisyyttä sille, että ammatillisella opinto-ohjaajalla on ohjattavanaan myös kaksoistutkinto-opiskelijoita. Muiden taustamuuttujien kesken tilastollisesti merkitseviä eroja ei löytynyt.

5. POHDINTA

5.1 Tutkimuksen luotettavuus

Metsämuuronen (2009) linjaa tutkimuksen luotettavuuden olevan verrannollinen käytettävien mittareiden luotettavuuteen. Tutkijan on pohdittava, onko tutkimuksesta saatu tulos yleistettävissä tai voidaanko mittaus toistaa tulosten muuttumatta sekä onko aineiston muodostamisessa käytetty otantamenetelmä ollut tarkoituksenmukainen. Myös Coolican (2014) puhuu tutkimuksen ja mittaustulosten toistettavuudesta. Samaan aikaan hän peräänkuuluttaa tutkimuksen validiteettia eli sitä, että tutkimuskysymykset ja sen kohderyhmä ovat oikeat.

Määrällisen tutkimuksen luotettavuutta tarkastellaan yleisesti mittaamisen, aineiston keruun ja tulosten luotettavuutena. Kvantitatiivisen tutkimusotteen luotettavuuden tarkastelu keskittyy yleensä käsitteiden validiteettiin ja reliabiliteettiin. Mittauksen reliabiliteetti tarkoittaa mittaustuloksen toistettavuutta ja validiteetti sitä, että tutkimuskysymykset mittaavat oikeaa asiaa ja tutkimuksen kohderyhmä on oikea. (Coolican 2014.) Luotettavuudessa tarkastellaan lisäksi tutkimuksen objektiivisuutta. Validiteetilla tarkoitetaan sitä, että tutkimusten tuloksia tarkastellaan niiden todellisuutta vastaavuuden perusteella. Validiteetissa tarkastellaan siis tietojen keruumenetelmän pätevyyttä mitata haluttua asiaa. Lisäksi tarkastellaan päätelmien mielekkyyttä, sopivuutta ja käyttökelpoisuutta. (Alkula ym. 2002; Heikkilä 2002; Hirsjärvi ym. 2004.)

Tämän pro gradu tutkielman luotettavuus näkyy siinä, että sähköisessä kyselyssä ei tule esiin vastaajien henkilötietoja tai muita tunnistettavia tietoja, lisäksi kyselyyn vastaaminen on vapaaehtoista. Taustaa selvittävässä kysymyksissä ei tule esiin vastaajan paikkakuntaa tai muita tarkempia tunnistetietoja, lisäksi vastauksia ei käsitellä yksittäisinä vaan ne esitetään tilastoina. Vastaajien anonymiteetti on siten taattu. Sähköisen kyselyn kysymykset on aseteltu sellaiseen muotoon, että kysymyksen väärinymmärtämisen vaara on melko pieni. Tutkimuksen validiteetti näkyy siinä, että vastaavanlaisen kyselytutkimuksen toistaminen on täysin mahdollista. Koska kyseessä on sähköinen kysely, jota on jaettu verkossa enkä ole tavannut kyselyyn osallistuneita, jää roolini tutkijana etäiseksi, enkä usko sillä olevan vaikutusta vastauksiin.

5.2 Mittarin luotettavuus

Coolicanin (2014) mukaan reliabiliteetti on hänen mukaansa esimerkiksi mittarin kykyä mitata kyseessä olevaa ilmiötä. Tutkimuksen validiteetilla tarkoitetaan sitä, että tutkimusten tuloksia tarkastellaan sen perusteella miten ne vastaavat todellisuutta. Validiteetissa tarkastellaan siis tietojenkeruumenetelmän pätevyyttä suhteessa asiaan, jota halutaan mitata. Lisäksi validin avuin tarkastellaan päätelmien mielekkyyttä, sopivuutta ja käyttökelpoisuutta. (Heikkilä 2002; Hirsjärvi S, Remes, P. & Sajavaara P. 2004.) Tutkimuksessa tehdyn kyselyn mittaristo on rakennettu siten, että kuka tahansa voisi toistaa saman tutkimuksen.

Mittarin ei ole mahdollista olla validi ellei se ole samaan aikaan myös reliabeli. Reliabiliteetti on mittarin kyky antaa johdonmukaisia tuloksia. Reliabiliteetin avulla voidaan tarkastella mittausmenetelmän tarkkuutta suhteessa tietojen keruun pysyvyyteen ja toistettavuuteen. Reliabiliteettia voivat heikentää satunnaisvirheet, jotka syntyvät jos vastaaja joko muistaa asian virheellisesti tai merkitsee vastauksensa virheellisesti. Myös silloin reliabiliteetin on mahdollista heikentyä, jos vastaaja ymmärtää kysymykset eri tavalla kuin mitä mittarin laatijat ovat tarkoittaneet. Reliabiliteetin arvioinnissa huomio kiinnittyy mittauksen johdonmukaisuuteen, tarkkuuteen, toistettavuuteen ja vastaavuuteen. Toistettavuuden ja pysyvyyden tarkastelemiseksi mittaus tulisi suorittaa jonkin ajan kuluttua täysin samalla aineistolla. (Alkula ym. 2002; Nummenmaa ym. 2009; Heikkilä 2002.)

Oleellista validiteetin arvioinnissa on se, mittaako mittari juuri sitä, mitä sen on tarkoituskin mitata. Mittarin validiteettia on mahdollista arvioida tarkastelemalla mittarin sisältö-, prosessi- ja käsitevaliditeettia. (Grönroos 2003; Hirsjärvi ym. 2004.) Mittarin pätevyyttä voidaan arvioida esitestauksen keinoin, silloin arvioidaan mittarin loogisuutta, toimivuustta, ymmärrettävyyttä sekä helppokäyttöisyyttä. (Paunonen & Vehviläinen-Julkunen 1997.) Esitestaus nostaa myös mittauksen reliabiliteettia. Mittari on esitestattava mahdollisimman samanlaisilla vastaajilla kuin varsinainenkin tutkimus suoritetaan, jotta mittarin luotettavuus lisääntyisi. (Heikkilä 2002.) Mikäli kysymykset ovat epäselviä tai liian pitkiä saattavat vastaajat vastata huolimattomasti tai jättää kokonaan vastaamatta. (Valli 2001.)

Sisältövaliditeettia on vaikea osoittaa muilla keinoin kuin pohtimalla mittarin käsitteiden perusteltavuutta. Kyselyssä käytettävä mittari on uusi ja suunniteltu erityisesti tätä tutkimusta varten. Mittarin laatimisessa oli tavoitteena saada siitä kattava sekä helposti ymmärrettävä. Suurin osa kysymyksistä on strukturoituja. Taustamuuttujakysymyksissä on lisäksi joitakin avoimia numeraalisesti tai yhdellä sanalla vastattavia kysymyksiä, esimerkiksi kysymys ohjattavien opiskelijoiden määrästä. Kysymykset pyrittiin rakentamaan mahdollisimman selkeiksi, ytimekkäiksi ja lyhyiksi. Mittariston kysymysten järjestys muodostui taustamuuttujakysymyksistä sekä ammatillisen opinto-ohjaajan työnkuvaa määrittelevistä ja mittaavista kysymyksistä.

Ennen varsinaista tutkimusta suoritettiin sähköisen kyselylomakkeen esitestaus (liite 1). Esikyselyyn vastasivat ammatilliset opinto-ohjaajat ympäri Suomen. Esitestauksen (N=114) avulla pyrittiin varmistamaan laaditussa mittarissa käytettävien käsitteiden selkeys ja ymmärrettävyys. Esitestauksen tavoitteena oli parantaa tutkimuksessa käytettävän mittarin ymmärrettävyyttä, reliabiliteettia sekä kykyä antaa johdonmukaisia tuloksia. (Burns & Growe 2001.) Esitestaus toteutettiin ennen ammatillisen koulutuksen reformia, keväällä 2017. Esitestauksen jälkeen kyselyn vastaukset käytiin yksityiskohtaisesti läpi. Esikyselylomake (liite 1) oli ammatillisen opinto-ohjaajan työnkuvaa kartoittava ja se toimi pohjana varsinaisen kyselylomakkeen laatimiselle (liite 2). Esikyselyn tarkoituksena oli paitsi testata kyselylomakkeen toimivuutta, kartoittaa ammatillisten opinto-ohjaajien työnkuvaa ja sen laajuutta. Vaikka esikysely oli ammatillisen opinto-ohjaajan työnkuvaa kartoittava, antoi se runsaasti tietoa siitä, miten laajasta ja monipuolisesta työstä on kysymys. Näiden tulosten perusteella voidaan esittää seuraavat johtopäätökset.

1. Ammatillisen koulutuksen opinto-ohjaajana työtä tehdään niin yksittäisten hakijoiden ja opiskelijoiden kuin suurien ryhmien ja joukkojen kanssa. Osa kyselyyn vastanneista opinto-ohjaajista ohjaa työssään ammatillista perustutkintoa opiskelevien opiskelijoiden lisäksi lukio-opiskelijoita. Tämä tuo opinto-ohjaajan työhön erilaisia työtehtäviä ja vaatii lisää asiantuntemusta.
2. Ammatillisella toisella asteella ohjattavat opiskelijat koostuvat esikyselyn mukaan erilaisista opiskelijaryhmistä, joiden ohjaaminen vaatii asiantuntemusta.

3. Yhteistyöverkostot ovat laajat sekä oppilaitoksen sisäisesti ja ne ulottuvat oppilaitoksen ulkopuolellakin lukuisiin eri tahoihin. Kyselyn perusteella yhteistyöverkostoista parhaiten esille nousevat yhteistyö kodin ja koulun välillä, nivelvaiheen yhteistyö eri oppilaitosten kanssa, sekä yhteistyö elinkeinoelämän ja TE-palveluiden kanssa.

4. Ammatilliset opinto-ohjaajat ovat perehtyneet työssään kattavasti ammatillista peruskoulutusta koskettaviin lakeihin, asetuksiin ja ohjeisiin ja työtä ohjaavat monet prosessit. He ovat aktiivisia oman työnsä kehittäjiä ja yhteistyö eri verkostojen ja sidosryhmien kanssa on välttämätöntä. Tyypillisesti opinto-ohjaajat myös kuuluvat erilaisiin työryhmiin ja perehdyttävät muita tahoja opinto-ohjaukseen liittyvissä asioissa.

5.3 Aineiston keruun ja analysoinnin luotettavuus

Kvantitatiivisten mittareiden luotettavuuteen vaikuttaa esimerkiksi se, miten tutkimusmenetelmät sopivat kyseiseen aineistoon. (Knapp 1998). Tämän tutkielman tavoitteiden saavuttamiseksi tarvittiin riittävän suuri määrä tutkimukseen osallistujia, siitä syystä tutkimusmenetelmäksi valittiin sähköinen kysely. Mittauksen katsotaan olevan sitä reliaabelimpi, mitä suuremmin se tapahtuu. Mittauksen eri vaiheissa tapahtuvat satunnaisvirheet alentavat tutkimuksen reliaabeliutta. (Alkula ym. 2002; Hirsjärvi ym. 2004)

Tämän pro gradu -tutkielman aineiston keruu tapahtui sähköisesti. Aineiston keruun luotettavuuteen vaikutettiin saatekirjeen muodossa, jossa kerrottiin tutkimuksen tarkoituksesta, tutkimuksen käytöstä, osallistumisen vapaaehtoisuudesta sekä luottamuksellisuudesta ja siitä, että vastaajien henkilöllisyys ei paljastu eikä tule tutkijan tietoon missään vaiheessa. Tutkimuksen peruskysymyksenä tulee tarkastella, edustaako otos perusjoukkoa. (Paunonen & Vehviläinen-Julkunen 1997). Tutkimusjoukon muodostivat kaikki Suomen ammatillisella toisella asteella otantahetkellä työskentelevät opinto-ohjaajat (N=247). Sähköisessä kyselyssä ei ollut mahdollista selkiyttää tai avata kysymyksiä vastaajille. Väärinymmärryksiä on siten vaikeaa arvioida tai kontrolloida.

Kyselylomakkeen taustatiedoissa ohjattavien opiskelijoiden määrää mittaavassa kysymyksessä vastaajan oli mahdollisuus vastata pidemmin, mikä osoittautui erittäin hyväksi, sillä pieniä ohjattavamääriä selitti usein jokin toinen samaan aikaan suoritettava työtehtävä. Osa

oppilaitoksista siirtyi reformiuudistuksen aikaan jo tammikuussa, loput elokuussa 2018. Näin ollen kokemuksesta reformin jälkeisestä ajasta ja työnkuvasta on vastaajilla vaihteleva määrä.

Validiteetin arvioinnissa on otettava huomioon sekä mittarin että koko tutkimuksen sisäisen ja ulkoisen validiteetin pohdinta. Aineiston sisäisellä validiteetilla tarkoitetaan teoreettisten ja käsitteellisten määritteiden loogista suhdetta toisiinsa. On siis tarkasteltava sitä, vastaavatko mittaukset tutkimuksen teoriaosassa esitetyjä käsitteitä, kattaako mittaus koko alueen, joka on aiottu mitata. Sisäisen luotettavuuden toteutuminen vaatii sitä, että tutkija tuntee tutkittavan ilmiön riittävän hyvin. Sisäisessä validiteetissa tutkimusasetelma on pysyvä eikä henkilöiden valikoituminen vaikuta tutkimustuloksiin. Lisäksi sisäistä validiteettia on mahdollista lisätä vertaamalla tutkimustuloksia aikaisempiin tutkimustuloksiin. (Paunonen & Vehviläinen-Julkunen 1997; Heikkilä 2002.)

Kyselytutkimuksessa luotettavuus paranee saatavan tiedon suhteen, mikäli tutkittava asia on tutkimukseen osallistuvilla läheinen ja tuttu. (Alkula ym. 1995.) Tämän tutkimuksen luotettavuutta lisää se, että reformiuudistus oli vastaushetkellä erittäin tuore ilmiö, eikä sitä ollut tarvetta muistella pitkän ajan takaa, aihe oli jokaiselle vastaajalle tuttu ja se on puhututtanut ammatillisia opinto-ohjaajia jo ennen reformiuudistuksen voimaantuloa. Tämän tutkimuksen sisäistä validiteettia tukevat aineiston laajuus, tutkimuksen tekijän ilmiön aiempi tuntemus, objektiivinen työskentely sekä aikaisempiin tutkimustuloksiin perehtyminen.

Keskeinen kysymys tutkimuksen ulkoisen validiteetin tarkastelussa on tutkimustulosten yleistettävyys. Tutkimus on ulkoisesti validi silloin, kun vastaaja antaa totuudenmukaista tietoa tutkittavasta ilmiöstä. Ulkoinen validiteetti tarkoittaa sitä, missä määrin aineistosta saatavia tuloksia on mahdollista soveltaa isompaan perusjoukkoon. (Paunonen & Vehviläinen-Julkunen 1997; Heikkilä 2002.) Tuloksia tutkittaessa ja niiden yleistämistä pohdittaessa on otettava huomioon tutkimuksen puutteet ja rajoitukset. Tulosten käyttökelpoisuus määräytyy luotettavuuden, tulosten yleistettävyuden sekä tulosten merkityksellisyyden ihmisten todellisuudessa mukaan (Erätuuli, Leino & Yliluoma 1994.) Tämän tutkimuksen tulosten yleistettävyttä heikentää se, että kyselyhetkellä kokemuksia ammatillisen koulutuksen reformiuudistuksesta oli vain vähän, lisäksi vastaajajoukko jäi odotettua pienemmäksi. Puolestaan yleistettävyttä lisäävät tutkimusjoukon heterogeenisyys, esimerkiksi iän, työpaikkakunnan

sijainnin, työkokemuksen, ohjattavien opiskelijoiden määrän suhteen. Otos edustaa Ahvenanmaata lukuunottamatta koko Suomen ammatillisten opinto-ohjaajien työnkuvaa ammatillisen koulutuksen reformiuudistuksen jälkeen.

5.4 Johtopäätökset

Opinto-ohjaajien työympäristössä tapahtuneet muutokset edellyttävät työn perusteiden uudelleenarviointia. Näitä muutostekijöitä on useita, esimerkiksi globaalin talouden vaihtelut, jatkuvasti muuttuvat työnkuvat, sosiaalisten siteiden löyhtyminen ja sosiaalisten ongelmien lisääntyminen, kiihtyvä informaatiotulva, yhteiskunnallinen eriarvoistuminen sekä maahanmuuttajien määrän kasvu. Kansainvälistymisellä ja sukupuolten tasa-arvon edistymisellä on merkittävä vaikutus tämän päivän nuorten koulutus- ja uravalintoihin. Vaihtoehtoja on enemmän kuin koskaan aikaisemmin. Opinto-ohjaus on vuosien saatossa kehittynyt ja saanut uusia ulottuvuuksia, kun esimerkiksi työelämän ja koulutusjärjestelmän muutoksilla on pyritty vastaamaan työllistymisen, joustavuuden, ammatillisen laaja-alaisuuden ja elinikäisen oppimisen haasteisiin, on opinto-ohjauksella pyritty tukemaan yksilön liittymistä ja mukautumista yhteiskunnassa ja työelämässä tapahtuviin muutoksiin. (Jokinen 2010, 9-12.)

Opinto-ohjaajan työnkuva ei ole enää pelkästään jatko-opintoihin ohjaamista ja sopivan ammatin löytämistä. Opinto-ohjaaja näkee työssään paljon syrjäytymisuhan alla olevia nuoria sekä epätietoisia nuoria, jotka kamppaileva koulutus- ja uranvalintaan sekä nuorten identiteettikehitykseen liittyvien ongelmien kanssa, monet ongelmat liittyvät perheiden pahoinvointiin tai työelämän muuttuviin odotuksiin. Tutkimuksen mukaan opinto-ohjaaja voi vaikuttaa siihen, että nuoret ovat riittävän ajoissa tietoisia yhteiskunnan epävarmuustekijöistä, samalla kuitenkin luoden uskoa tulevaisuuteen ja nuorten omiin vaikutusmahdollisuuksiin. (Lairio 2001)

Tämän pro gradu tutkielman tulosten perusteella voidaan linjata, että ammatillisen opinto-ohjaajan työssä vaaditaan vahvaa moniammatillista yhteistyötä. Moniammatillisesta yhteistyöstä on tullut vakiintunut tapa hahmottaa organisaation sisällä ja eri hallinnonalojen organisaatioiden välillä tapahtuvaa asiantuntijatyötä. Moniammatillisen yhteistyön merkitys

korostuu yhteiskunnallisessa tilanteessa, jossa eri hallinnonalat, kuten opetus- ja työhallinto sekä sosiaali- ja terveysala, pyrkiessään ratkaisemaan sekä yhteiskuntatason että yksilötason kysymyksiä ovat entistä riippuvaisempia toisistaan. Tarvitaan erilaisten asiantuntijoiden ja organisaatioiden yhteistä ongelmien hahmottamista sekä tähän analyysiin perustuvaa toiminnan suunnittelua ja toteutusta (Ansari & Phillips 2001; Jalava & Virtanen 1995; Lasker, Weiss & Miller 2001; Nummenmaa 2004).

Tämän pro gradu tutkielman tarkoituksena oli selvittää, millainen on ammatillisella toisella asteella työskentelevän opinto-ohjaajan työnkuva ammatillisen koulutuksen reformin jälkeen. Lisäksi selvitettiin millainen yhteys työpaikkakunnan sijainnilla tai työsuhteen laadulla on ammatillisen opinto-ohjaajan työnkuvaan.

1. Ammatillisen opinto-ohjaajan työhön on tullut uusia työtehtäviä ammatillisen koulutuksen reformin myötä. Työnkuva on muuttunut, vaikka paljon on pysynyt ennallaankin. Henkilökohtaisten osaamisen kehittämissuunnitelmien (HOKS) laadinta jokaiselle opiskelijalle lisää merkittävästi työn määrää.
2. Jatkuva haku työllistää ammatillisia opinto-ohjaajia enemmän, kun opiskelijoita voi tiettyjen aloittamispäivien sijaan aloittaa opintonsa ympäri vuoden, samoin ammattiin valmistuminen ei ole enää kytköksissä kevääseen.
3. Ohjattavien opiskelijoiden määrä on ammatillisilla opinto-ohjaajilla varsin suuri. Suurimmalla osalla kyselyyn vastaajista oli ohjattavanaan yli 300 opiskelijaa ja vain pieni osa vastaajista työskentelee OAJ:n (2014) suositusten mukaisella ohjattavien määrällä, joka on maksimissaan 250 opiskelijaa per opinto-ohjaaja. SOPO ry:n suositeltava ohjattavien määrä on puolestaan 200 opiskelijaa opinto-ohjaajaa kohden.
4. Ennen reformin voimaan astumista ammatillisen opinto-ohjaajan työtä ovat ohjanneet useat eri prosessit. Vastausten perusteella prosesseja ei kyselyyn vastaamishetkellä ollut määritelty kaikissa oppilaitoksissa. Tämä lisää epätietoisuutta siitä, miten työtehtäviä tulee hoitaa ja kenen vastuulla tehtävä on.

5. Työpaikkakunnan sijainnilla on vaikutusta ammatillisen opinto-ohjaajan työnkuvaan. Tulosten perusteella Länsi- ja Etelä-Suomessa työpaikkakunnan sijainti vaikuttaa merkittävästi ammatillisten opinto-ohjaajien oman työn kehittämiseen kuin muualla Suomessa. Etelä-Suomessa työskentelevät ammatilliset opinto-ohjaajat toimivat työssään enemmän erilaisissa oppilaitoksen sisäisissä työryhmissä. Tätä selittävät suuret kaupungit ja koulutuksenjärjestäjät sekä monipuoliset yhteistyöverkostot ja toimijat kuin pienemmällä paikkakunnilla.
6. Ammatillisella toisella asteella työskentelevät opinto-ohjaajat tekevät yhteistyötä lukuisten eri verkostojen kanssa. Eniten yhteistyötä tehdään kodin ja oppilaitoksen välillä. Muita tärkeitä yhteistyöverkostoja ovat etsivä nuorisotyö, nivelvaiheen oppilaitokset, TE-palvelut sekä sosiaali- ja terveystyö. Lisäksi SOPO ry:n hallituksessa, toimikunnissa tai paikallisen opinto-ohjauksen järjestäjien toiminnassa mukana toimiminen on ammatilliselle opinto-ohjaajalle kannattavaa, sillä verkostoyhteistyö sekä työtehtävät ovat heidän työssään monipuolisempia.
7. Työsuhteen laadulla on merkitystä ammatillisen opinto-ohjaajan työssä. Ammatillisella toisella asteella opinto-ohjaajan virassa olevalla tai toistaiseksi voimassaolevassa työsuhteessa olevalla opinto-ohjaajalla työnkuvaan kuuluu monipuolisempia työtehtäviä ja enemmän erilaisilla taustoilla olevia opiskelijoita kuin määräaikaisella työsopimuksella työskentelevällä opinto-ohjaajalla. Näin ollen koulutusten järjestäjien on monipuolisen ohjausosaamisen ja työhön sitoutumisen näkökulmasta syytä panostaa vakituisten opinto-ohjaajien palkkaamiseen ammatillisella toisella asteella.

Tutkimuskysymykseen ammatillisen opinto-ohjaajan työnkuvasta reformiuudistuksen jälkeen voidaan tulosten perusteella linjata seuraavia asioita:

Ammatillisen koulutuksen reformi on vaikuttanut opinto-ohjaajien työhön monin tavoin. Koulutusjärjestelmän muuttuminen, ammattitutkintojen ja erikoisammattitutkintojen määrän väheneminen sekä perustutkintojen ja näyttötutkintojen rakenteiden muuttuminen yhdeksi tavaksi suorittaa ammatillinen perustutkinto, on vaikuttanut siihen, että ammatillisten opinto-ohjaajien on täytynyt perehtyä uusiin tutkinnon perusteisiin, jotta ohjaustyö voi jatkuva asiantuntevana. Samaan aikaan oppilaitoksissa opiskelee aikaisemmin opintonsa aloittaneita opiskelijoita, jolloin vanhojen tutkinnon perusteiden tunteminen kuuluu olennaisesti työnkuvaan. Ammatillisen koulutuksen

reformin myötä ei voida puhua enää erikseen nuoriso- tai aikuiskoulutuksesta, sillä tutkinnon suorittamistapa on sama. Aikuis- ja nuoriso-opiskelijoiden ohjaustyö voi olla kuitenkin erilaista. Aikuisopiskelijoilla tähtäimessä opintojen jälkeen ei välttämättä ole jatko-opinnot vaan siirtyminen työelämään, lisäksi aikuisopiskelijoilla on usein nuoriso-opiskelijoita tärkeämpää opintojen rahoitus. Tämä vaatii ammatilliselta opinto-ohjaajalta erilaisten rahoitusmallien tuntemusta ja tiivistä yhteistyötä eri toimijoiden, kuten Kelan tai TE-toimiston kanssa.

Korhosen (2018) pro gradu –tutkielma käsittelee työhyvinvointia ja työn imua eri koulutusasteilla. Tulosten mukaan ammatillisen oppilaitoksen opinto-ohjaajat ja ohjaajat erottuivat organisaatioiden välisissä tarkasteluissa. Ammatillisista opinto-ohjaajista ja ohjaajista 61,0 % koki, että aikaa ja resursseja ohjaustyön tekemiseen ei ole riittävästi. Lisäksi lähes neljäsosalla ammatillisen oppilaitoksen ohjaajista työolot olivat heikot myös esimiehen kanssa tehdyn yhteistyön, ohjaajan vaikutusmahdollisuuksien sekä ohjausjärjestelmän osalta. Tämän mukaan ammatilliset oppilaitokset eivät yleisellä tasolla tarjoa samanlaisia voimavaroja ohjaustyölle, kuin muut oppilaitokset ja organisaatiot. Tutkimustuloksissa ilmeni, että ammatillisen puolen ohjaajien joukossa on lukioita ja peruskouluja enemmän jarruttavissa ja ruuhkauttavissa työoloissa työskenteleviä ohjaajia on selvästi enemmän. Hieman yli neljäsosa (25,6 %) ohjaajista työskentelee työoloissa, joissa yhteistyö esimiehen kanssa toimii ja he saavat erityisen paljon tukea työtovereiltaan. Organisaatiotasolla näillä ohjaajilla on jonkin verran vaikutusmahdollisuuksia ja ohjausjärjestelmä on kohtuullisen toimiva. Ammatilliset opinto-ohjaajat ja ohjaajat olivat tutkimuksen mukaan kuitenkin vahvasti työn imussa, sillä yli 80 % koki tarmokkuutta ja omistautumista ja hieman alle 80 % uppoutumista vähintään muutaman kerran viikossa.

Korhosen (2018) pro gradu tutkielmassa käsitellään myös ohjattavien opiskelijoiden määrää eri koulutusasteilla. Tulosten mukaan ammatillisella toisella asteella työskentelevällä opinto-ohjaajalla on enemmän ohjattavia opiskelijoita kuin peruskoulussa tai lukiossa työskentelevällä opinto-ohjaajalla. Peruskoulussa ohjattavia opiskelijoita oli keskiarvon mukaan noin 230 ja lukiossa noin 256 opiskelijaa opinto-ohjaajaa kohden, kun taas ammatillisessa oppilaitoksessa keskiarvo ohjattavien opiskelijoiden määrässä on noin 355 opinto-ohjaajaa kohden. Ammatillisen koulutuksen reformiuudistuksen jälkeen opinto-ohjaajien ohjattavien opiskelijoiden määrät sekä työtehtävät ovat lisääntyneet muun muassa henkilökohtaisten osaamisen kehittämissuunnitelmien laatimisen ja yksilöllisten opintopolkujen suunnittelun sekä jatkuvan haun

haku- ja opiskelijavalintaprosessien myötä. Sekä aikaisempien tutkimusten että tämän pro gradu – tutkielman tulosten näkökulmasta voidaan sanoa, että ammatillisten opinto-ohjaajien työssäjaksamiseen tulisi kiinnittää huomiota.

Vaikka ammatillisen opinto-ohjaajan työ koostuu yleensä useista eri työtehtävistä, jotka kaikki eivät suoraan ole tulkittavissa kasvatustyöksi, on tärkeää muistaa, että opinto-ohjaajan työ on ennen kaikkea pedagogista toimintaa. Se on päivittäistä opiskelijan kohtaamista, ohjaamista ja neuvontaa, erilaisten tilanteiden ja ongelmien selvittämistä ja tukemista, vierellä kulkemista siihen saakka, että opiskelija osaa itse tehdä ratkaisunsa. Oli sitten kyseessä opintojen aloittaminen, tilapäinen keskeyttäminen, lopettaminen, alan vaihtaminen, työelämään siirtyminen tai jatko-opintoihin hakeutuminen. Tämän kaiken keskiössä on omaa koulutus- ja urapolkuaan miettivä nuori tai aikuinen.

5.5 Kehittämis- ja jatkotutkimushaasteet

Tämän pro gradu -tutkielman tulokset antavat arvokasta tietoa siitä, millainen ammatillisen opinto-ohjaajan työnkuva on reformin voimaan astumisen jälkeen. Tulokset vahvistavat olemassa olevaa tietoa ja tuovat esiin uusia tutkimushaasteita. Tuloksia on mahdollista hyödyntää ammatillisten opinto-ohjaajien työn suunnittelussa ja koulutusten järjestämisessä. Tutkielman tulosten perusteella voidaan esittää seuraavat kehittämis- ja jatkotutkimushaasteet ammatillisen opinto-ohjaajan työnkuvan jäsentämiseksi ja sen varmistamiseksi, että opinto-ohjauksen työ voi jatkua laadukkaana.

1. Ammatillisella toisella asteella ohjattavien opiskelijoiden määrä on suhteettoman suuri opinto-ohjaajaa kohden, jotta opinto-ohjauksen laatu ei kärsi, ohjattavien opiskelijoiden määrään tulisi koulutusten järjestäjän osalta kiinnittää huomiota.
2. Ammatillisten oppilaitosten opinto-ohjaajien työolot erottuivat aikaisemmassa tutkimuksessa (Korhonen 2018) muita kouluasteita ja organisaatioita heikompina. Lisääntyneiden työtehtävien ja muuttuneen työnkuvan valossa tämä aihe kaipaa jatkotutkimusta. Mitkä tekijät selittävät ammatillisten oppilaitosten heikompia työoloja taustaa? Entä onko työoloissa eroja alakohtaisesti?
3. Jatkotutkimuksen arvoinen asia olisi selvittää opiskelijoiden kokemuksia opinto-ohjauksesta ammatillisella toisella asteella reformin jälkeisessä ajassa. Miten esimerkiksi henkilökohtaisen

osaamisen kehittämissuunnitelmien laadinta tai aikaisemman osaamisen tunnustaminen on onnistunut?

4. Ammatillisen koulutuksen reformin vaikutuksia on ollut mahdollista tutkia vasta vähän aikaa, joten tutkimuskohteita löytyy ammatillisten opinto-ohjaajien työn lisäksi myös muiden keskeisten toimijoiden, kuten ammatillisten opettajien, yhteisten tutkinnon osien opettajien erityisopettajien kuin kuraattoreidenkin työstä.

5. Tulevaisuudessa laadukasta ohjausta tarjoavilla oppilaitoksilla on digitalisaation mukanaan tuomat työkalut ja välineet käytössään ja niitä myös kehitetään systemaattisesti (Parkkonen ja Rinne 2018). Ohjauksen, opinto-ohjauksen ja uraohjauksen prosesseja ja näihin liittyviä välineitä tulee digitalisaation myötä uudistaa ja jäsentää ajantasaiseksi. Tästä aiheesta olisi syytä tehdä jatkotutkimusta, millaisia digitaalisia välineitä opinto-ohjaustyöhön on saatavilla, onko niitä otettu käyttöön eri koulutusasteilla ja millä tavalla tämä näkyy opinto-ohjaajien työnkuvassa?

LÄHTEET

Ahola, Sakari ja Mikkola, Juha. Opinto-ohjaus, muutos ja epävarmuus 2004.

Viitattu 6.2.2018: http://ruse.utu.fi/pdfrepo/OPO_2_painos.pdf

Alkula, T., Pöntinen, S. & Ylöstalo, P. 2002. Sosiaalitutkimuksen kvantitatiiviset menetelmät.

Neljäs painos. WSOY. Helsinki

Ansari, W. E. & Phillips, C. J. 2001. Interprofessional collaboration: a stakeholder approach to evaluation of voluntary participation in community partnerships.

Atjonen, P., Mäkinen, S., Manninen, J. & Vanhalakka-Ruoho, M. 2009. Missä ohjaus on menossa? Arviointia oppilaanohjauksen kehittämistä syksyllä 2008. Opetushallituksen moniste 7/2009. Helsinki: Opetushallitus.

Burns, N. & Grove, S. 1995. Understanding Nursing Research. W.B. Saunders Company. Philadelphia.

Coolican, H. 2009. Research methods and statistics in psychology. (5.painos). London: Hodder

Erätuuli, M., Leino, J. & Yli-Luoma, P. 1994. Kvantitatiiviset analyysimenetelmät ihmistieteissä. Kirjayhtymä Oy. Helsinki.

Gilat, I. & Rosenau, S. 2012. "I was overcome with joy at that moment": successful experiences of school counselors. British Journal of Guidance & Counselling, 40(5), 449 – 463.

Hakanen, Jari. 2017. Palaute on työelämän suurin pieni asia. Työpiste verkkolehti. Viitattu

16.4.2019: <https://www.ttl.fi/tyopiste/palaute-on-tyoelaman-pienin-suuri-asia/>

- Haltia, Petri. 2011. Toimivaan osaamisperusteisuuteen. Ammattikasvatuksen aikakauskirja 13:4, 57–67. Viitattu 9.2.2018: http://www.okkasaatio.com/aikakauskirja/pdf/Aikak_4_2011_haltia.pdf
- Heikkilä, Tarja. 1999. Tilastollinen tutkimus. 2. uudistettu painos. Helsinki: Oy Edita Ab.
- Heikkilä, Tarja. 2014. Tilastolliset analyysit. Edita Publishing Oy, Helsinki. Viitattu 10.8.2018: <http://www.tilastollinentutkimus.fi/1.TUTKIMUSTUKI/KvantitatiivinenTutkimus.pdf>
- Helander, J. (toim.) (2007). Reunamerkitöjä ohjaukseen II – avauksia ja aavistuksia opinto-ohjauksen nykyisyydestä ja tulevaisuudesta. HAMK Ammatillisen opettajakorkeakoulun julkaisuja 1/2007. Hämeenlinna.
- Holopainen, Päivi. Opinto-ohjaajan työnkuvan ja ohjauksen kehittämisen tarkastelua Savon ammatti- ja aikuisopiston sosiaali- terveys ja liikunta-alan Kuopion Sairaalankadun yksikössä. 2008. Kehittämishankeraportti. Jyväskylän ammatillinen opettajakorkeakoulu. Viitattu 9.2.2018: https://www.theseus.fi/bitstream/handle/10024/20393/jamk_1235730873_7.pdf?sequence=1
- Jalava, U. & Virtanen, P. (1995). Moniammatillinen projektitoiminta. Avain 59 hyvinvointipalvelujen tulevaisuuteen. Helsinki: Kirjayhtymä Oy.
- Juutilainen, P-K. 2003. Elämään vai sukupuoleen ohjausta? Tutkimus opinto-ohjauskeskustelun rakentumisesta prosessina. Joensuun yliopisto. Kasvatustieteellisiä julkaisuja; 92. Joensuu: Joensuun yliopisto.
- Kasurinen, H. 2004. Ohjaus opintoihin ja elämään – opintojen ohjaus oppilaitoksessa. Helsinki. Opetushallitus.

- Kinnunen, M. 2013. Ammatillisten oppilaitosten opinto-ohjaajat - ammattikunnan ominaispiirteet, työnkuva ja käsitykset ammatillisesta toimijuudesta. Proseminarityö, Jyväskylän yliopisto.
- Koreasalo, I. & Solin, H. 2012. Sosiaali- ja terveystieteiden opettajien käsityksiä opinto-ohjauksen nykytilasta. Tampereen ammattikorkeakoulu. Ammatillisen opettajankoulutuksen kehittämishanke.
- Korhonen, Emma. 2018. Ohjaajat työn imussa :työolot ohjauksen voimavaroina. Pro gradu -tutkielma. Itä-Suomen yliopisto, 2018. Viitattu 25.3.2019: http://epublications.uef.fi/pub/urn_nbn_fi_uef-20180406/urn_nbn_fi_uef-20180406.pdf
- Koskinen, T. Kunnalliset opetussuunnitelmat ja ohjauksen järjestäminen. Teoksessa H. Kasurinen, E. Merimaa ja J. Pirttiniemi (toim.): OPO. Opintoohjaajan käsikirja. Opetushallitus, 107 – 116.
- Kupiainen, K. 2009. Käyttötieto opinto-ohjaajan ohjausajattelun muutoksen kuvaajana. Tampereen yliopisto. Akateeminen väitöskirja.
- KvantiMOTV, Mittaaminen, muuttujien ominaisuudet 2007. Viitattu 9.2.2018: <http://www.fsd.uta.fi/metelmaopetus/mittaaminen/ominaisuudet.html>
- Kärki, S. 2014. Teoksessa OSAAMISPERUSTEISUUS TODEKSI – askelmerkkejä koulutuksen järjestäjille TUTKE 2 -toimeenpanon tukimateriaali. Opetushallitus. Oppaat ja käsikirjat 2014:8. Viitattu 24.10.2018: http://www.oph.fi/download/159910_osaamisperusteisuus_todeksi_askelmerkkeja_koulutuksen_jarjestajille.pdf
- Könönen, V. 2018. Opinto-ohjaajan työvuodet kuuden eläköityneen opinto-ohjaajan kertomana: “Ettei tullu semmosta hommaa vastaan, mihin mie oisin tän opoilun vaihtanu”. Pro Gradu -tutkielma. Itä-Suomen yliopisto.

- Lairio, M. & Puukari, S. (toim.) 1999a. Opinto-ohjaajan toimenkuva muuttuvassa yhteiskunnassa. Tutkimuslauseita 1. Koulutuksen tutkimuslaitos. Jyväskylän yliopisto.
- Lairio, M. & Puukari, S. ja Varis, E. 1999b. Opinto-ohjaajien ammattikunta osana suomalaista ohjausjärjestelmää. Opetuksen perusteita ja käytänteitä 32. Opettajankoulutuslaitos. Jyväskylän yliopisto.
- Lairio, M. & Puukari, S. & Peltosalmi, J. 1999c. Opinto-ohjaajien työn ongelmat ja työtyytyväisyys. Teoksessa Lairio & Puukari (toim.) 1999. Opetuksen perusteita ja käytänteitä 32. Opettajankoulutuslaitos. Jyväskylän yliopisto.
- Lairio, M. & Puukari, S. (toim.) 2001. Muutoksista mahdollisuuksiin. Ohjauksen uutta identiteettiä etsimässä. Koulutuksen tutkimuslaitos. Jyväskylän yliopisto.
- Lairio, Marjatta. Opinto-ohjauksen haasteet lisääntyneet, 2001. Viitattu 18.7.2018:
<https://www.jyu.fi/ajankohtaista/arkisto/2001/11/tiedote-2007-09-18-15-03-50-902399>
- Lairio, M. & Varis, E. 2000. Opinto-ohjaajan uudistuva toimenkuva muuttuvassa yhteiskunnassa. Kasvatus 31 (1), 5-18.
- Laki ammatillisesta koulutuksesta 630/1998. Viitattu 8.2.2018:
<http://www.finlex.fi/fi/laki/ajantasa/1998/19980630>
- Lasker, R. D., Weiss, E. S & Miller, R. (2001). Partnership Synergy: A Practical Framework for Studying and Strengthening the Collaborative Advantage. The Millbank Quarterly, 79 (2), 179-205.
- Lerkkanen, J. 2005. Opinto-ohjaajakoulutuksessa suuntaudutaan tulevaisuuteen.

Teoksessa J. Lerkkanen (toim.) Opinto-ohjauksen tarkoitus. Opinto-ohjaajankoulutuksen 20-vuotisjuhlajulkaisu. Jyväskylän ammattikorkeakoulun julkaisuja; 51, 7.

Mehtäläinen, J. 2001. Joustavat koulutusväylät ja uravalinta. Helsinki: Helsingin kaupungin opetusviraston julkaisusarja A12.

Nummenmaa, A. R. 2001. Ohjaus ammattina, osaamisena ja työprosessin osana. AVO. Ammatinvalinnanohjauksen vuosikirja. 58-68.

Nummenmaa, AR. 2004. Moniammatillisen ohjaukulttuurin kehittäminen. Teoksessa Kasurinen, H. (toim.) Ohjausta opintoihin ja elämään – Opintojen ohjaus oppilaitoksessa. Opetushallitus, 113-122.

Nummenmaa, L. 2009. Käyttäytymistieteiden tilastolliset menetelmät. 1. p., uud. laitos. Helsinki: Tammi.

Numminen Ulla, Jankko Tuire, Lyra-Katz Anna, Nyholm Nina, Siniharju Marjatta, Svedlin Renata, 2002. Opinto-ohjauksen tila 2002 - Opinto-ohjauksen arviointi perusopetuksessa, lukiossa ja ammatillisessa koulutuksessa sekä koulutuksen siirtymävaiheissa. Opetushallitus. Viitattu 8.8.2018: https://www.oph.fi/download/115529_opinto_ohjauksen_tila_2002_osa2.pdf

Numminen Ulla, Yrjölä Pentti, Lamminranta Tim, Heikkinen Esa. Opinto-ohjauksen tila aikuisoppilaitoksissa, 2004. Opetushallitus. Viitattu 7.2.2018: https://karvi.fi/app/uploads/2014/09/OPH_0604.pdf

McLeod, J. 2003. An introduction to counselling. Third edition. Open University Press: Buckingham.

Metsämuuronen, J. 2002. Mittarin rakentaminen ja testiteorian perusteet. 2.painos. Helsinki: International Methelp.

- Metsämuuronen, J. 2004. Pienten aineistojen analyysi. Parametrittomien menetelmien perusteet ihmistieteissä. Helsinki: International Methelp Ky.
- Metsämuuronen, J. 2009. Tutkimuksen tekemisen perusteet ihmistieteissä. 4. painos. Helsinki: International Methelp.
- Mäkinen, S. 2008. Kohti entistä ehompaa oppilaanohjausta. Vuosia 2008–2010 koskevien oppilaanohjauksen kehittämissuunnitelmien analyysi. Joensuun yliopisto. Kehittävän arvioinnin raportti 1/2008.
- OAJ, Opetusalan ammattijärjestö. OAJ linjaa toisen asteen ammatillisen koulutuksen lakimuutoksia. Viitattu 31.10.2018: <http://www.oaj.fi/cs/Satellite?c=Page&pagename=OAJWrapper&childpagename=OAJ%2FPage%2Fsisalto&cid=1363787849611&contentID=1398855446917>
- OECD. Why career information, guidance and counselling matter for public policy 2002. Viitattu 6.2.2018: <http://www.oecd.org/edu/innovation-education/2736729.pdf>
- Onnismaa, Jussi 2007. Ohjaus- ja neuvontatyö: Aikaa, huomiota ja kunnioitusta. 3. painos Helsinki: Gaudeamus.
- Onnismaa, Jussi 2003. Epävarmuuden paluu. Ohjauksen ja ohjausasiantuntijuuden muutos. Jyväskylän yliopiston kasvatustieteellisiä julkaisuja. Viitattu 7.2.2018: http://epublications.uef.fi/pub/urn_isbn_952-458-304-6/urn_isbn_952-458-304-6.pdf
- Onnismaa, J., Pasanen, H. & Spangar, T. (toim.) (2000). Ohjaus ammattina ja tieteenalana 2. PS-kustannus. Porvoo: WS Bookwell Oy.
- Opetus- ja kulttuuriministeriö, ammatillisen koulutuksen reformi 2018. Viitattu 6.3.2019: <https://minedu.fi/amisreformi>

Opetushallitus, Ammatillisen koulutuksen reformi – Tietopaketti ohjaajille 2018. Viitattu

15.4.2019: https://www.oph.fi/download/189707_infopaketti_reformista_ohjaajille.pdf

Parkkonen, V. & Rinne, S. (2018). Digitaalisuus opinto-ohjauksessa: kokemuksia ja hyviä

käytänteitä. HAMK Unlimited Professional 19.2.2018. Viitattu 15.4.2019: <https://unlimited.hamk.fi/ammattillinen-osaaminen-ja-opetus/digitaalisuus-opinto-ohjauksessa-kokemuksia>

Peavy R. Vance 2000. Suomentanut Petri Auvinen. Ammatinvalinnan ja urasuunnittelun ohjaus postmodernina aikana. Teoksessa Onnismaa Jussi, Pasanen Heikki & Spangar Timo (toim.) Ohjaus ammattina ja tieteenalana. Osa 1 Ohjauksen lähestymistavat ja ohjaustutkimus. Jyväskylä: PS- Kustannus.

Pirttiniemi, Juhani. 2017. Opinto-ohjausta on riittämättömästi tutkittu. Viitattu 11.8.2018:

<https://www.uef.fi/-/vuoden-2017-ohjausalan-gradupalkinto-iida-karviselle>

Rea, L. M. & Parker, R. A. 1997. Designing and conducting survey research. A

Comprehensive Guide. 2nd edition. San Francisco: Jossey-Bass Publishers.

Rompasaari, Minna. 2017. Opinto-ohjauksen yksityinen tulevaisuus. Opinto-ohjauksen

muutos julkisesta yksityiseksi palveluksi. Ylemmän ammattikorkeakoulututkinnon opinnäytetyö. Viitattu 15.4.2017:

https://www.theseus.fi/bitstream/handle/10024/131641/Rompasaari_Minna.pdf?sequence=1&isAllowed=y

Siegel, S. & Castellan, N.J. 1988. Nonparametric Statistics for Behavioral Sciences. 2nd

edition. Singapore: McGraw-Hill

- Tervakari, A., Silius, K., Koro, J., & Alasuutari, A. (2014). Verkkopalvelun laadun arviointi: Oppimateriaali. Tampere: Tampereen teknillinen yliopisto, Intelligent Information Systems Laboratory. Viitattu 8.10.2018: <https://iislab.ee.tut.fi/piiri/content/verkkopalvelunlaadun-arviointi>
- Valli, R. 2001. Kyselylomaketutkimus. Ikkunoita tutkimusmetodeihin, osa 1. Metodien valinta ja aineiston keruu. (Toim. Aaltoila J. & Valli R.) PS-kustannus. Jyväskylä.
- Valtiontalouden tarkastusviraston tarkastuskertomus 5/2015. Yhteistyö opintojen ohjauksessa ja uraohjauksessa. Tuloksellisuustarkastuskertomus Dnro 007/54/2012. Viitattu 11.4.2019: <https://www.vtv.fi/app/uploads/2018/06/25145145/yhteistyö-opintojen-ohjauksessa-ja-uraohjauksessa-05-2015.pdf>
- Vehviläinen, S. Ohjaustyön opas. Yhteistyössä kohti toimijuutta. Helsinki: Gaudeamus.
- Vuorinen, R. 2000. Opinto-ohjaus – ohjausta koulunuorison keskuudessa. Teoksessa Onnismaa, J., Pasanen, H. & Spangar, T. (toim.) Ohjaus ammattina ja tieteenalana 2. Ohjauksen toimintakentät. Jyväskylä: PS-Kustannus.
- Wihersaari, J. 2009. Kohtaaminen- opettajuuden ydin? Tampereen yliopisto. Acta Universitatis Tamperensis 1577.

LIITTEET

Liite 1. Ammatillisen opinto-ohjaajan työnkuva esikysely 2017

Sukupuoli	Mies Nainen Muu
Ikä	20-25 26-30 31-35 36-40 41-45 46-50 51-55 56-60 60-...
Opinto-ohjauspäiville osallistumiskerrat	1-3 4-7 8-11 12-15 15-20 21-...
Työpaikkakunnan sijainti	Länsi-Suomi Etelä-Suomi Itä-Suomi Lappi Pohjois-Suomi Ahvenanmaa Lounais-Suomi
Työkokemuksen pituus opinto-ohjaajana	1-5 v 6-10 v 11-15 v 16-20 v 21-25 v 26-30 v 30 - ... v

Ohjattavien opiskelijoiden määrä	100-150 151-200 201-250 251-300 301-350 351-400 401-450 451-500 501-550 551-600 601-650 651-700 701-750 751-800 801-850 851-900 901-950 951-1000 1000- ...
Koulutustausta, rastita kaikki sopivat vaihtoehdot	Toisen asteen YO-tutkinto tai Ammatillinen perustutkinto Ammatillinen opettaja Ammatillisen opinto-ohjaajan koulutuksen suorittanut Yliopistossa suoritettu tutkinto AMK -tutkinto AMK -tutkinto, (ei alan opettajakoulutusta) Ei mitään korkeakoulututkintoa
Työsuhteen laatu	Opettajan/lehtorin virka Opinto-ohjaajan toistaiseksi voimassa oleva työsuhde Opinto-ohjaajan määräaikainen työsuhde Opinto-ohjaajan virkasuhde Opettajan määräaikainen työsuhde

<p>Mitä kaikkia seuraavia tapahtumia olet suunnittelemassa tai toteuttamassa ennen opintojen alkua? Rastita sopivat vaihtoehdot.</p>	<p>9-luokkalaisten vanhempainillat Ammatillisen koulutuksen ja tutkintoalojen esittely 9-luokkalaille heidän omissa kouluissaan Yläkoululaisten tutustumiset tms. alan koulutuksessa Taitaja 9-kilpailut Tutkinto-alan ammattiin tutustumispäivä Opintojen seuraamisen järjestäminen alan opiskelijaryhmän mukana Jälkiohjausinfot (ei opiskelupaikan saaneille) Perusopetuksen opojen ym. infot Messut ym. tapahtumat Tutustumisten järjestely muille kuin hakijoille (Opot/TE -tsto henkilöstö ym.) Henkilökohtainen neuvonta ja ohjaus Ajantasainen koulutus- ja esittelymateriaalin tuottaminen sekä koulutusvaihtoehdoista tiedottaminen Nettisivut, hakuopas, esitteet, tiedotteet, lehti-ilmoitukset, Opintopolku... päivittäminen/tekstien tuottaminen Opiskelijahakemusten käsittely Opiskelijaksi ottamisen päätösvalmistelu</p>
<p>Opiskelun alku- tai etenemisvaiheessa, rastita kaikki vaihtoehdot.</p>	<p>Opotuntien pitäminen Opinto-ohjauspalvelujen esittely Perehdyttäminen tutkintoon ja arviointiin Osaamisen tunnistaminen ja tunnustaminen Valinnaisten opintojen suunnittelu, informointi ja valintojen koordinointi Jatko-opintojen esittely ja hakemisen ohjaus Työelämään siirtyminen Yksilöllisten opintopolkujen rakentaminen yksin tai yhteistyössä ryhmänohjaajan kanssa (HOPS)</p>
<p>Onko sinulla ohjattavana seuraavia opiskelijoita? Rastita kaikki mahdolliset vaihtoehdot.</p>	<p>Monikulttuurisia opiskelijoita Maahanmuuttaja opiskelijoita Erytystä tukea tarvitsevia opiskelijoita (HOJKS) Useaa tutkintoa samanaikaisesti suorittavia opiskelijoita Peruskoulupohjaisia opiskelijoita Lukion oppimäärän suorittaneita opiskelijoita Lukion tai Perustutkinnon keskeyttäneitä opiskelijoita AMK-/Yliopisto-tutkinnon suorittaneita opiskelijoita</p>

Yksilöllinen opinto-ohjaus, Rastita kaikki mahdolliset vaihtoehdot.	<p>Ryhmien infot</p> <p>Opiskelijapäätösten valmistelut</p> <p>Opiskelijaksi ottaminen</p> <p>Valinnaisten opintojen ohjaus</p> <p>Osaamisen tunnistaminen ja tunnustaminen</p> <p>Opintoihin motivointi ja kannustaminen</p> <p>Huolikeskustelut</p> <p>Jatko-opintoihin hakeutuminen</p> <p>Työelämään siirtyminen</p> <p>Uraohjaus</p> <p>Siirtyminen ammattiopiston sisällä toiselle alalle/toimipisteeseen tai toiseen oppilaitokseen</p> <p>Ero- ja keskeytyspäätösten valmistelu</p> <p>Hakeminen ja opiskelijavalinta</p> <p>Opiskeluajan jatkamisen päätösvaivastelu</p> <p>Ohjauskeskustelut</p>
Osallistutko yhteis- tai suorahaussa seuraavien asioiden järjestelyihin?	<p>Kielikokeet</p> <p>Pääsy- ja soveltuvuuskokeet tai hakijoiden haastattelut</p> <p>Harkintaan perustuva valinta</p> <p>Urheilijaopiskelijoiden valinta</p> <p>Lukio-opiskelijoiden valinta</p> <p>Suorahakemusten käsittely ja palautteen antaminen hakijoille</p> <p>Opiskelijaksi ottamisen valmistelu</p>
Perehdytätkö opinto-ohjaukseen liittyviä ajankohtaisia asioita seuraaville tahoille? Rastita kaikki sopivat vaihtoehdot	<p>Ryhmänohjaajalle</p> <p>Ammatillisille opettajalle</p> <p>Yhteisten tutkinnonosien opettajille</p> <p>Päällikölle</p> <p>Tiedottaminen tutkinto-alalla</p> <p>Sihteereille</p> <p>Erytisopettajalle</p> <p>Ammatillisille ohjaajille</p> <p>Kuraattorille</p> <p>Muulle oppilaitoksen henkilökunnalle</p>
Osallistutko oman työsi kehittämiseen? Rastita kaikki mahdolliset vaihtoehdot	<p>Opintojen ohjaukseen liittyvän tilastoinnin ja palautteen seuranta</p> <p>Oman toiminnan kehittämien</p> <p>Säännöllinen koulutuksiin osallistuminen</p> <p>Ajankohtaisen muuttuvan tiedon aktiivinen seuraaminen</p> <p>Alan kirjallisuuden/tutkimuksen seuraaminen</p> <p>Palautteen pyytäminen opiskelijoilta/opettajilta/ryhmänohjaajilta ym.</p>

Minkäläisten sisäisten yhteistyöverkostojen kanssa toimit opinto-ohjaajana? Rastita kaikki vaihtoehdot	<p>Toimipisteen palaverit</p> <p>Yhteisöllinen opiskeluhoitoryhmä</p> <p>Pedagogisen opiskelun tuen tiimi</p> <p>Suunnittelutyöryhmä</p> <p>Kehittämistyöryhmä</p> <p>Markkinointi työryhmä</p> <p>Projektitoiminta yhteistyö (esim. tarkoituksena tukea pudokkaita, kuntoutujia tai saada nuori ammatillisten opintojen pariin)</p> <p>Oppilaitoksen oman hakutoimiston yhteistyö</p> <p>Eri tutkintoalojen yhteistyö</p> <p>Juhlien/valmistujaisten/tapahtumien valmistelutyöryhmä</p> <p>Joku muu verkosto</p>
Toimitko ammatillisen opinto-ohjauksen lisäksi myös lukio-opintojen ohjaajana?	<p>Kyllä</p> <p>Ei</p>
Toimiessasi lukio-opiskelijoiden ohjauksessa, valitse sopivat vaihtoehdot	<p>Lukio-opintojen toteutuksen suunnittelu lukioryhmille</p> <p>Lukiokurssien siirtämisen ohjaus YTO -aineiksi</p> <p>Lukiokurssien osaamisen tunnustamisen ohjaus tai uudelleen arvioinnin koordinointi</p> <p>Lukiokurssien valintojen ohjaus ja toteutus</p> <p>YO-tutkinnon suunnittelun ohjaus</p> <p>YO-tutkintoon ilmoittautumisen ohjaus (ABI –info 1.)</p> <p>YO-tutkintoon ilmoittautumisen vastaanotto ja lähettäminen lukiolle</p> <p>Ohjaaminen Abi-info 2.:seen lukioon, jossa YO-kirjoitukset tapahtuvat</p>
Toimitko yhteistyössä verkosto- ja sidosryhmien kanssa? Rastita kaikki mahdolliset vaihtoehdot	<p>Kodin ja oppilaitoksen välinen yhteistyö</p> <p>Nivelvaiheyhteistyö eri oppilaitosten kanssa</p> <p>OPH</p> <p>Työ- ja elinkeinoelämä</p> <p>TE -palvelut</p> <p>Sosiaali- ja terveystyöpalvelut</p> <p>KELA</p> <p>Nuorisotyö</p> <p>Oppilaitospastori ja diakoni</p> <p>Poliisi</p> <p>Kolmannen sektorin toimijat</p> <p>Suomen opinto-ohjaajat ry</p> <p>Oman alueen opinto-ohjaajat ry</p>

Onko työssäsi pitänyt perehtyä seuraaviin ammatillista perustutkintoa sääteleviin lakeihin ja asetuksiin tai ohjeisiin? Rastita kaikki sopivat vaihtoehdot	<p>Laki ammatillisesta peruskoulutuksesta 630/1998</p> <p>Asetus ammatillisesta peruskoulutuksesta 811/1998</p> <p>Valtioneuvoston asetus ammatillisen perustutkinnon muodostumisesta 801/2014</p> <p>Valtioneuvoston asetus ammatillisen perustutkinnon muodostumisesta annetun valtioneuvoston asetuksen viidennen 5§:n muuttamisesta 331/2015</p> <p>Suomen opinto-ohjaajat ry laatimat opinto-ohjaajan työn eettiset periaatteet</p> <p>Ammatillisten perustutkintojen perusteet</p> <p>Opetushallituksen arvioinnin opas</p> <p>Sora -lainsäädäntöohjeet</p> <p>Tutkintoalakohtaiset opetussuunnitelmat</p> <p>Opiskeluhoito toiminta-ohje</p> <p>Reformi -uudistuksen keskeiset muutokset</p>
Onko oppilaitoksessasi määritelty seuraavat opinto-ohjauksen prosessit? Rastita kaikki sopivat vaihtoehdot.	<p>Opinto-ohjaus -prosessi</p> <p>HOPS -prosessi</p> <p>Opiskelijavalinta -prosessi</p> <p>Opiskeluhoito -prosessi</p> <p>Erityisopetuksen järjestämisen -prosessi</p>
Onko oppilaitoksessasi määritelty tai suunniteltu kirjallisesti seuraavat asiat? Rastita kaikki sopivat vaihtoehdot	<p>Opinto-ohjauksen suunnitelma</p> <p>Opinto-ohjaajan tehtäväkuva</p> <p>Opinto-ohjaajan vuosikello</p>
Onko oppilaitoksessasi käytössä seuraava slogan? ”Opiskelijan ohjaaminen on koko henkilöstön yhteinen asia.”	<p>Kyllä</p> <p>Ei</p>
Mitä mieltä olet sloganista ja miten kaikkien antama ohjaus mielestäsi toteutuu?	<p>Kiitettävästi, kaikki oppilaitoksessa ohjaavat opiskelijoita</p> <p>Hyvin, suurin osa osallistuu ohjaukseen mutta osa karttaa ohjaamista</p> <p>Tyydyttävästi, ohjaamista vältellään ja opiskelijat valittavat etteivät saa sitä</p>
Teetkö muita työnantajan osoittamia tehtäviä? Rastita kaikki sopivat vaihtoehdot	<p>Teen lukujärjestyksiä</p> <p>Teen ryhmien lukusuunnitelmia</p> <p>Teen työsuunnitelmia</p> <p>Teen tilavarauksia</p> <p>Teen tiimivastaavan töitä</p> <p>Teen muita työnantajan osoittamia tehtäviä</p>

Liite 2. Ammatillisen opinto-ohjaajan työnkuvakysely 2018

Taustatiedot	
1. Sukupuoli	1= Mies 2 =Nainen 3 =Muu
2. Ikä	_____ vuotta
3. Opinto-ohjauspäiville osallistumiskerrat	_____ kertaa
4. Oletko toiminut tai toimitko Suomen opinto-ohjaajat ry:n hallituksessa tai toimikunnissa?	
5. Oletko toiminut tai toimitko paikallisen opinto-ohjausyhdistyksen hallituksessa, toimikunnissa tai muissa tehtävissä?	1.Kyllä 2.Ei
	1.Kyllä 2.Ei
6. Työpaikkakunnan sijainti	1.Länsi-Suomi 2.Etelä-Suomi 3.Itä-Suomi 4.Lappi 5.Pohjois-Suomi 6.Ahvenanmaa 7.Lounais-Suomi
7. Työkokemuksen pituus opinto-ohjaajana	_____ vuotta
8. Ohjattavien opiskelijoiden määrä	_____ opiskelijaa
9. Koulutustausta, valitse kaikki sopivat vaihtoehdot	1.Toisen asteen YO-tutkinto tai Ammatillinen perustutkinto 2.Ammatillinen opettaja 3.Ammatillisen opinto-ohjaajan koulutuksen suorittanut 4.Yliopistossa suoritettu tutkinto 5.AMK -tutkinto 6.AMK -tutkinto, (ei alan opettajakoulutusta) 7.Ei mitään korkeakoulututkintoa

10. Työsuhteen laatu	1.Opettajan/lehtorin virka 2.Opinto-ohjaajan toistaiseksi voimassa oleva työsuhde 3.Opinto-ohjaajan määräaikainen työsuhde 4.Opinto-ohjaajan virkasuhde 5.Opettajan määräaikainen työsuhde
----------------------	--

		1. Täysin eri mieltä	2. Eri mieltä	3. Jonkin verran samaa mieltä	4. Samaa mieltä	5. Täysin samaa mieltä
11	Suunnittelen tai toteutan työssäni 9-luokkalaisten vanhempainiltoja	1	2	3	4	5
12	Suunnittelen tai toteutan työssäni ammatillisen koulutuksen ja tutkintoalojen esittelyä 9-luokkalaisille	1	2	3	4	5
13	Suunnittelen tai toteutan työssäni yläkoululaisten tutustumisia tms. alan koulutuksessa	1	2	3	4	5
14	Suunnittelen tai toteutan työssäni Taitaja 9-kilpailuja	1	2	3	4	5
15	Suunnittelen tai toteutan työssäni tutkinto-alan ammattiin tutustumispäiviä	1	2	3	4	5
16	Suunnittelen tai toteutan työssäni opintoihin tutustumista alan opiskelijajaryhmän mukana	1	2	3	4	5
17	Suunnittelen tai toteutan työssäni jälkiohjausinfoja (ei opiskelupaikan saaneille)	1	2	3	4	5
18	Suunnittelen tai toteutan työssäni perusopetuksen opojen ym. Infoja	1	2	3	4	5
19	Suunnittelen tai toteutan työssäni messuja ym. Koulutuksen esittelytapahtumia	1	2	3	4	5
20	Suunnittelen tai toteutan työssäni tutustumisten järjestelyä muille kuin hakijoille (Opot/TE -tsto henkilöstö ym.)	1	2	3	4	5
21	Suunnittelen tai toteutan työssäni henkilökohtaista neuvontaa ja ohjausta	1	2	3	4	5
22	Suunnittelen tai toteutan työssäni ajantasaista koulutus- ja esittelymateriaalin tuottamista sekä koulutusvaihtoehtoista tiedottamista	1	2	3	4	5

23	Suunnittelen tai toteutan työssäni nettisivujen, hakuoppaan, esitteiden, tiedotteiden, lehti-ilmoitusten. Opintopolun ym. päivittämistä/tekstien tuottamista	1	2	3	4	5
24	Suunnittelen tai toteutan työssäni jatkuvan haun opiskelijahakemusten käsittelyä	1	2	3	4	5
25	Suunnittelen tai toteutan työssäni opiskelijaksi ottamisen päätösvalmistelua	1	2	3	4	5
26	Opiskelun alku- tai etenemisvaiheessa työtehtäviini kuuluu opotuntien pitäminen	1	2	3	4	5
27	Opiskelun alku- tai etenemisvaiheessa työtehtäviini kuuluu opinto-ohjauspalvelujen esittely	1	2	3	4	5
28	Opiskelun alku- tai etenemisvaiheessa työtehtäviini kuuluu opiskelijoiden perehdyttäminen tutkintoon ja arviointiin	1	2	3	4	5
29	Opiskelun alku- tai etenemisvaiheessa työtehtäviini kuuluu aikaisempien opintojen osaamisen tunnistaminen ja tunnustaminen	1	2	3	4	5
30	Opiskelun alku- tai etenemisvaiheessa työtehtäviini kuuluu valinnaisten opintojen suunnittelu, informointi ja valintojen koordinointi	1	2	3	4	5
31	Opiskelun alku- tai etenemisvaiheessa työtehtäviini kuuluu jatko-opintojen esittely ja hakemisen ohjaus	1	2	3	4	5
32	Opiskelun alku- tai etenemisvaiheessa työtehtäviini kuuluu työelämään siirtymisen ohjaus	1	2	3	4	5
33	Opiskelun alku- tai etenemisvaiheessa työtehtäviini kuuluu yksilöllisten opintopolkujen rakentaminen yksin tai yhteistyössä opettajan kanssa (HOKS)	1	2	3	4	5
		1. Ei lainkaan	2. Vähän	3. Jonkin verran	4. Paljon	5. Erittäin paljon
34	Minulla on ohjattavana monikulttuurisia opiskelijoita	1	2	3	4	5
35	Minulla on ohjattavana maahanmuuttaja-opiskelijoita	1	2	3	4	5
36	Minulla on ohjattavana erityistä tukea tarvitsevia opiskelijoita (HOJKS)	1	2	3	4	5

37	Minulla on ohjattavana useaa tutkintoa samanaikaisesti suorittavia opiskelijoita	1	2	3	4	5
38	Minulla on ohjattavana peruskoulupohjaisia opiskelijoita	1	2	3	4	5
39	Minulla on ohjattavana lukion oppimäärän suorittaneita opiskelijoita	1	2	3	4	5
40	Minulla on ohjattavana lukion tai perustutkinnon keskeyttäneitä opiskelijoita	1	2	3	4	5
41	Minulla on ohjattavana AMK-/Yliopisto-tutkinnon suorittaneita opiskelijoita	1	2	3	4	5
42	Minulla on ohjattavana perustutkinto-opiskelijoita	1	2	3	4	5
43	Minulla on ohjattavana ammattitutkinto-opiskelijoita	1	2	3	4	5
44	Minulla on ohjattavana erikoisammattitutkinto-opiskelijoita	1	2	3	4	5
45	Minulla on ohjattavana ammatilliseen koulutukseen valmentavassa koulutuksessa (Valma) olevia opiskelijoita	1	2	3	4	5
46	Minulla on ohjattavana kotoutumis-koulutuksessa olevia opiskelijoita	1	2	3	4	5
47	Minulla on ohjattavana oppisopimusopiskelijoita	1	2	3	4	5
		1. Täysin eri mieltä	2. Eri mieltä	3. Jonkin verran samaa mieltä	4. Samaa mieltä	5. Täysin samaa mieltä
48	Yksilöllisessä opinto-ohjauksessa työtehtäviini kuuluvat ryhmien infot	1	2	3	4	5
49	Yksilöllisessä opinto-ohjauksessa työtehtäviini kuuluvat opiskelija-valintapäätösten valmistelut	1	2	3	4	5
50	Yksilöllisessä opinto-ohjauksessa työtehtäviini kuuluvat opiskelijaksi ottamisen päätösvalmistelut	1	2	3	4	5
51	Yksilöllisessä opinto-ohjauksessa työtehtäviini kuuluvat valinnaisten opintojen ohjaus	1	2	3	4	5
52	Yksilöllisessä opinto-ohjauksessa työtehtäviini kuuluvat opintoihin motivointi ja kannustaminen	1	2	3	4	5
53	Yksilöllisessä opinto-ohjauksessa työtehtäviini kuuluvat huolikeskustelut	1	2	3	4	5
54	Yksilöllisessä opinto-ohjauksessa työtehtäviini kuuluu uraohjaus	1	2	3	4	5

55	Yksilöllisessä opinto-ohjauksessa työtehtäviini kuuluvat opiskelijan siirtymisen ohjaus ammattiopiston sisällä toiselle alalle/toimipisteeseen tai toiseen oppilaitokseen	1	2	3	4	5
56	Yksilöllisessä opinto-ohjauksessa työtehtäviini kuuluvat ero- ja keskeytyspäätösten valmistelu	1	2	3	4	5
57	Yksilöllisessä opinto-ohjauksessa työtehtäviini kuuluvat opiskeluajan jatkamisen päätösvalmistelu	1	2	3	4	5
58	Yksilöllisessä opinto-ohjauksessa työtehtäviini kuuluvat ohjauskeskustelut	1	2	3	4	5
59	Osallistun yhteis- tai jatkuvassa haussa kielikokeiden järjestämiseen	1	2	3	4	5
60	Osallistun yhteis- tai jatkuvassa haussa pääsy- ja soveltuvuuskokeiden tai hakijoiden haastatteluihin	1	2	3	4	5
61	Osallistun yhteis- tai jatkuvassa haussa harkintaan perustuvan valinnan päätöksiin	1	2	3	4	5
62	Osallistun yhteis- tai jatkuvassa haussa urheilijaopiskelijoiden valintaan	1	2	3	4	5
63	Osallistun yhteis- tai jatkuvassa haussa lukio-opiskelijoiden valintaan	1	2	3	4	5
64	Osallistun yhteis- tai jatkuvassa haussa tehtyjen hakemusten käsittelyyn ja palautteen antamiseen hakijoille	1	2	3	4	5
65	Osallistun yhteis- tai jatkuvassa haussa opiskelijaksi ottamisen valmisteluun	1	2	3	4	5
66	Perehdytän opinto-ohjaukseen liittyviä ajankohtaisia asioita ryhmänohjaajalle/vastuuoopettajalle/ omaopettajalle	1	2	3	4	5
67	Perehdytän opinto-ohjaukseen liittyviä ajankohtaisia asioita ammatillisille opettajalle	1	2	3	4	5
68	Perehdytän opinto-ohjaukseen liittyviä ajankohtaisia asioita yhteisten tutkinonosien opettajille	1	2	3	4	5
69	Perehdytän opinto-ohjaukseen liittyviä ajankohtaisia asioita päällikölle	1	2	3	4	5
70	Perehdytän opinto-ohjaukseen liittyviä ajankohtaisia asioita sihteereille	1	2	3	4	5

71	Perehdytän opinto-ohjaukseen liittyviä ajankohtaisia asioita muulle oppilaitoksen henkilöstölle	1	2	3	4	5
72	Perehdytän opinto-ohjaukseen liittyviä ajankohtaisia asioita erityisopettajalle	1	2	3	4	5
73	Perehdytän opinto-ohjaukseen liittyviä ajankohtaisia asioita ammatillisille ohjaajille	1	2	3	4	5
74	Perehdytän opinto-ohjaukseen liittyviä ajankohtaisia asioita kuraattorille	1	2	3	4	5
75	Osallistun oman työni kehittämiseen tekemällä opintojen ohjaukseen liittyvän tilastoinnin ja palautteen seurantaa	1	2	3	4	5
76	Osallistun oman työni kehittämiseen osallistumalla säännöllisesti koulutuksiin	1	2	3	4	5
77	Osallistun oman työni kehittämiseen seuraamalla alan kirjallisuutta/tutkimusta	1	2	3	4	5
78	Osallistun oman työni kehittämiseen seuraamalla ajankohtaista muuttuvaa tietoa	1	2	3	4	5
79	Osallistun oman työni kehittämiseen pyytämällä palautetta opiskelijoilta/ opettajilta/ryhmäohjaajilta ym.	1	2	3	4	5
80	Toimin työssäni toimipisteen palavereissa	1	2	3	4	5
81	Toimin työssäni yhteisöllisessä opiskeluhuoltoryhmässä	1	2	3	4	5
82	Toimin työssäni pedagogisen opiskelun tuen tiimissä	1	2	3	4	5
83	Toimin työssäni suunnittelutyöryhmässä	1	2	3	4	5
84	Toimin työssäni kehittämistyöryhmässä	1	2	3	4	5
85	Toimin työssäni markkinointi-työryhmässä	1	2	3	4	5
86	Toimin työssäni projektitoimintassa (esim. tarkoituksena tukea pudokkaita, kuntoutujia tai saada nuori ammatillisten opintojen pariin)	1	2	3	4	5
87	Toimin työssäni yhteistyössä oppilaitoksen omassa hakutoimistossa	1	2	3	4	5
88	Toimin työssäni yhteistyössä eri tutkintoalojen välillä	1	2	3	4	5

89	Toimin työssäni juhlien/ valmistujaisten/ tapahtumien valmistelutyöryhmässä	1	2	3	4	5
90	Toimin työssäni jonkin muun verkoston kanssa	1	2	3	4	5
91	Toimitko ammatillisen opinto-ohjauksen lisäksi myös lukio- opintojen ohjaajana?	1. Kyllä	2. Ei			
92	Toimin työssäni lukio-opiskelijoiden ohjauksessa lukio-opintojen toteutuksen suunnittelussa lukio-ryhmille	1	2	3	4	5
93	Toimin työssäni lukio-opiskelijoiden ohjauksessa lukiokurssien siirtämisen ohjauksessa YTO -aineiksi	1	2	3	4	5
94	Toimin työssäni lukio-opiskelijoiden ohjauksessa lukiokurssien osaamisen tunnustamisen ohjauksessa tai uudelleen arvioinnin koordinoinnissa	1	2	3	4	5
95	Toimin työssäni lukio-opiskelijoiden ohjauksessa lukiokurssien valintojen ohjauksessa ja toteutuksessa	1	2	3	4	5
96	Toimin työssäni lukio-opiskelijoiden ohjauksessa YO- tutkinnon suunnittelun ohjauksessa	1	2	3	4	5
97	Toimin työssäni lukio-opiskelijoiden ohjauksessa YO-tutkintoon ilmoittautumisen ohjauksessa(ABI –info 1.)	1	2	3	4	5
98	Toimin työssäni lukio-opiskelijoiden ohjauksessa YO-tutkintoon ilmoittautumisen vastaanottamisessa ja lähettämisessä lukiolle	1	2	3	4	5
99	Toimin työssäni lukio-opiskelijoiden ohjauksessa ohjaamisessa Abi-info 2.:seen lukioon, jossa YO-kirjoitukset tapahtuvat	1	2	3	4	5
10 0	Toimin työssäni yhteistyössä kodin ja oppilaitoksen välillä	1	2	3	4	5
10 1	Toimin työssäni nivelvaiheyhteistyössä eri oppilaitosten kanssa	1	2	3	4	5
10 2	Toimin työssäni yhteistyössä OPH kanssa	1	2	3	4	5
10 3	Toimin työssäni yhteistyössä Työ- ja elinkeinoelämän kanssa	1	2	3	4	5
10 4	Toimin työssäni yhteistyössä TE -palveluiden kanssa	1	2	3	4	5

105	Toimin työssäni yhteistyössä sosiaali- ja terveystieteiden kanssa	1	2	3	4	5
106	Toimin työssäni yhteistyössä KELAn kanssa	1	2	3	4	5
107	Toimin työssäni yhteistyössä etsivän nuorisotyön kanssa	1	2	3	4	5
108	Toimin työssäni yhteistyössä oppilaitospastorin ja diakonin kanssa	1	2	3	4	5
109	Toimin työssäni yhteistyössä poliisin kanssa	1	2	3	4	5
110	Toimin työssäni yhteistyössä kolmannen sektorin toimijoiden kanssa	1	2	3	4	5
111	Toimin työssäni yhteistyössä Suomen opinto-ohjaajat ry:n kanssa	1	2	3	4	5
112	Toimin työssäni yhteistyössä oman alueeni opinto-ohjaajat ry:n kanssa	1	2	3	4	5
113	Työssäni on pitänyt perehtyä lakiin ammatillisesta koulutuksesta 531/2017	1	2	3	4	5
114	Työssäni on pitänyt perehtyä ammatillisten perustutkintojen perusteisiin (1.8.2018)	1	2	3	4	5
115	Työssäni on pitänyt perehtyä Valtioneuvoston asetukseen ammatillisesta koulutuksesta 673/2017	1	2	3	4	5
116	Työssäni on pitänyt perehtyä Suomen opinto-ohjaajat ry:n laatimiin opinto-ohjaajan työn eettisiin periaatteisiin	1	2	3	4	5
117	Työssäni on pitänyt perehtyä Opetushallituksen arvioinnin oppaaseen	1	2	3	4	5
118	Työssäni on pitänyt perehtyä Sora lainsäädäntöohjeisiin	1	2	3	4	5
119	Työssäni on pitänyt perehtyä tutkintoalakohtaisiin tutkinnon perusteisiin	1	2	3	4	5
120	Työssäni on pitänyt perehtyä opiskeluhuollon toiminta-ohjeeseen	1	2	3	4	5
121	Työssäni on pitänyt perehtyä reformi -uudistuksen keskeisiin muutoksiin	1	2	3	4	5
122	Onko oppilaitoksessasi määritelty seuraavat opinto-ohjauksen prosessit? Rastita kaikki sopivat vaihtoehdot.	Opinto-ohjaus-prosessi	HOKS-prosessi	Opiskelija-valinta-prosessi	Opiskelu -huolto-prosessi	Erityisopetuksen järjestämisen -prosessi

12 3	Onko oppilaitoksessasi määritelty tai suunniteltu kirjallisesti seuraavat asiat? Rastita kaikki sopivat vaihtoehdot	Opinto-ohjauksen suunnitelma	Opinto-ohjaajan tehtävänkuva	Opinto-ohjaajan vuosikello		
12 4	Onko oppilaitoksessasi käytössä seuraava slogan? "Opiskelijan ohjaaminen on koko henkilöstön yhteinen asia."	Kyllä	Ei			
12 5	Mitä mieltä olet sloganista ja miten kaikkien antama ohjaus mielestäsi toteutuu?	Kiitettävästi, kaikki oppilaitoksessa ohjaavat opiskelijoita	Hyvin, suurin osa osallistuu ohjaukseen, mutta osa karttaa ohjaamista	Tyydyttävästi, ohjaamista vältellään ja opiskelijat valittavat etteivät saa sitä.		
		1. Täysin eri mieltä	2. Eri mieltä	3. Jonkin verran samaa mieltä	4. Samaa mieltä	5. Täysin samaa mieltä
12 6	"Opiskelijan ohjaaminen on koko henkilöstön yhteinen asia." Toteutuuko slogan organisaatiossasi mielestäsi onnistuneesti?	1	2	3	4	5

Liite 3. Kyselylomakkeen saateteksti

Arvoisa ammatillisen koulutuksen opinto-ohjaaja

Pro gradu -tutkielmani tarkoituksena on kartoittaa ammatillisen opinto-ohjaajan työnkuvaa ammatillisen koulutuksen reformiuudistuksen jälkeen. Ammatillisten opinto-ohjaajien näkemyksen kartoittaminen on tärkeää uudistuneen työnkuvan selvittämisessä.

Sähköiseen kyselylomakkeeseen vastaaminen on vapaaehtoista. Vastaamalla huolellisesti voit vaikuttaa tutkimuksesta saataviin tuloksiin sekä koko tutkimuksen luotettavuuteen. Lomakkeeseen vastataan nimettömänä. Vastatessasi voit olla varma siitä, että tutkimukseen antamasi tiedot ovat ehdottoman luottamuksellisia ja vain tutkijan käytettävissä. Tutkimustulokset raportoidaan siten, että yksittäisen vastaajan tietoja ei ole mahdollista tunnistaa.

Sähköinen kyselylomake avautuu 17.8.2018 ja se sulkeutuu 30.9.2018. Kyselyn sulkeutumisen jälkeen tutkimusaineisto analysoidaan ja raportoidaan keväällä 2019.

Opiskelen Tampereen yliopistossa kasvatustieteiden tiedekunnassa kasvatuksen ja yhteiskunnan tutkimuksen maisteriohjelmassa. Opiskeluuni sisältyy pro gradu -tutkielma, jonka ohjaajana on TT, KM Inkeri Rissanen.

<https://docs.google.com/forms/d/e/1FAIpQLSdtxwBPO26uK9jN1x88VajgdvorUYWhS5Oe1-jxC-oH-9d3MQ/viewform>

Jos haluat tietää tutkimuksesta enemmän tai sinulla on jotakin kysyttävää, ota yhteyttä.

Lämmin kiitos jo etukäteen osallistumisestasi!

KM- opiskelija, ammatillinen opettaja, opinto-ohjaaja, SOPO ry:n ammatillisen koulutuksen toimikunnan jäsen.

Erika Perander / Tampereen yliopisto

S-posti erika.perander@vamia.fi

Puh: 040 764 7562