



S I D O S

Uusi kaupunginosa on suunniteltu eri ihmisryhmien kohtaamispaikaksi, jossa yhdistyy yhteisöllinen asuminen, rentoutuminen ja palvelut. Asumismuotoja on monenlaisia, ja jokainen löytää varmasti mieleisensä tyylin asua täältä, sillä vaihtoehtoja löytyy urbaanista ja yhteisöllisestä kerrostaloalueesta aina yksityisempään ja idyllisempään pienkortteliin. Asukkaiden yhteisöllisyyttä on pyritty toteuttamaan tehokkailla, monipuolisilla ratkaisuilta yksityisyyttä unohtamatta ja alue on suunniteltu kaikkien ihmisryhmien asumisen, työn ja vapaa-ajan keskittymäksi.

Kaikkia kortteileita yhdistää sekä palveluiden, että luonnon läheisyys, unohtamatta hyviä reittejä alueen sisällä ja yhteyksiä keskustaan ja laajemmille virkistysalueille.

Alueen poikki menevä puisto toimii yhteytenä keskustan ja Huhtalasta lounaassa sijaitsevien viheralueiden välillä, kuin myös itse Huhtalan aluetta yhdistävänä elementtinä, josta aukeaa näkymät kohti jokea ja kaupunkikuvaa vahvasti kantavaa Lakeuden ristiä.

Sidos suunnitelman keskeisenä ideana on luoda monimuotoinen ja urbaani kaupunginosa keskustan palvelujen ja toimintojen läheisyyteen sekä säilyttää kokemuksellinen reitti luontoalueille.

Kirjonen Anu, Kraama Aleks, Kuokkanen Eero ja Sarvi Irene



Näkymä päiväkotikorttelista





RAVINTOLA JA YRITYSKESKUS
 Huhtalan pohjoiskärjessä käyttötarkoituksiltaan muuttuvassa ravintolassa ja yrityskeskuksessa kehitetään uusia teknologia innovaatioita. Keskus palvelee Huhtalalaisten ja Seinäjoen liike-elämän lisäksi Kirkkokadun sillan molemmin puolin sijaitsevien liikuntapalveluiden käyttäjiä.

HUHTALAN PUISTO
 Huhtalan puisto on kaupunginosan sydän, joka kytkee alueen itäpuolen Seinäjoen keskustaan. Länsipuolen yhteys Jouppilanvuoren virkistysalueisiin tuo luonnon lähemmäksi koko keskusta-alueella. Puistoalueella sijaitsee monenlaisia miellyttäviä ja selkeitä reittejä sekä erilaisia pidempiaikaiseen oleskeluun ja aktiviteettiin soveltuvia paikkoja, kuten keskustenttä ja rannan oleskeluportaat.

LÄHITORI
 Urbaanin Huhtalan risteyskohdassa sijaitsee kotoisa julkinen torialue, jonka ympäristössä sijaitsee katutasen peruspalveluita.

ULKOLIIKUNTAPUISTO
 Ulkoliikuntapuistossa sekä Huhtalalaiset että muualta tulevat ulkoilijat voivat tulla lenkkeilylomassa käyttämään lihaskuntolaitteita tai toisaalta levähtämään ja katsomaan kauniita maisemia ja joen virtauksen vaihteluita purkutunnelin suulla.

PÄIVÄKOTI SATURNUS
 Saturnuksen korttelin leikkipaikat ovat avoimia kaikille kaupunkilaisille. Myös päiväkodin sisäpihalla järjestetään tapahtumia, kuten kirpputoreja.

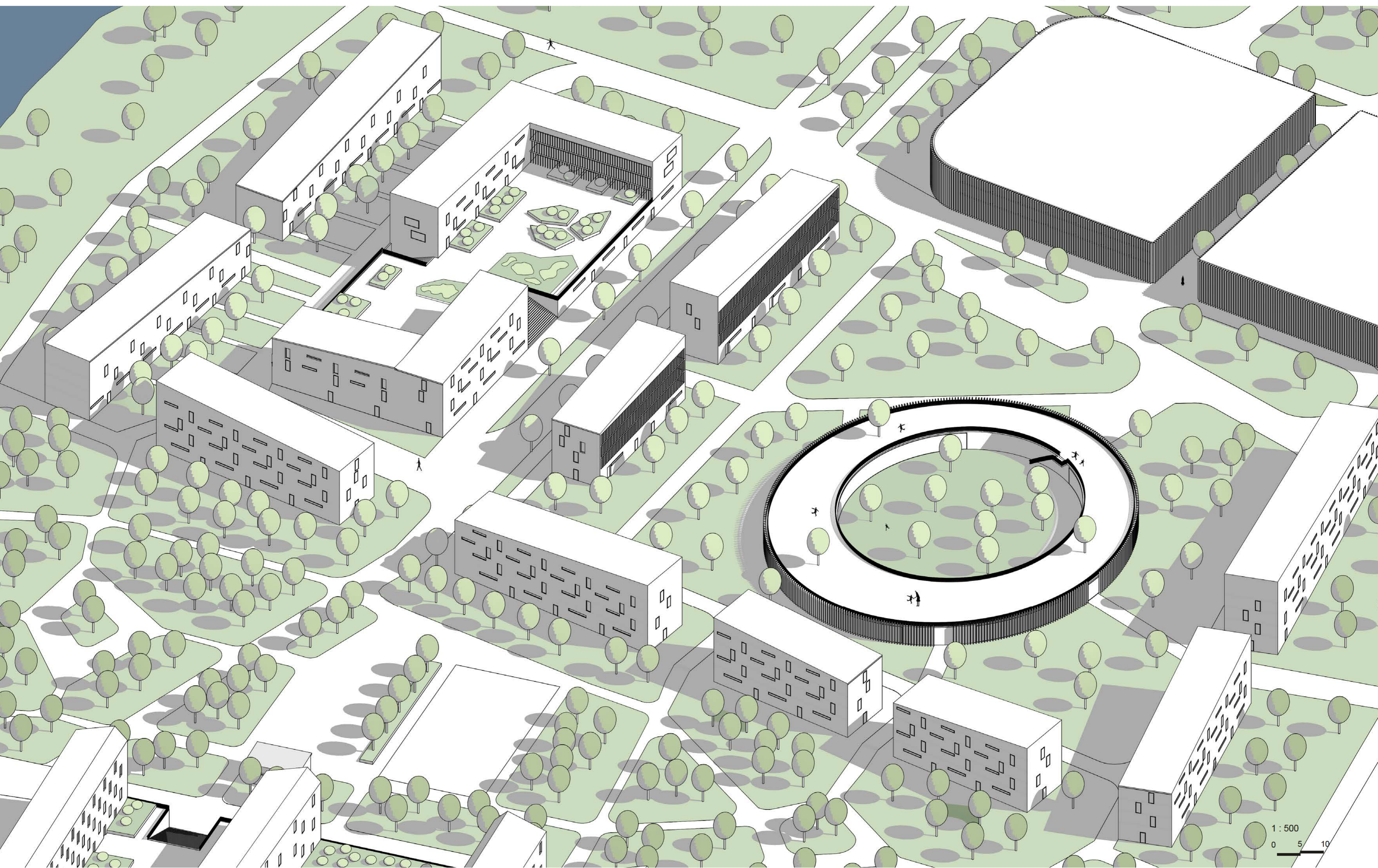
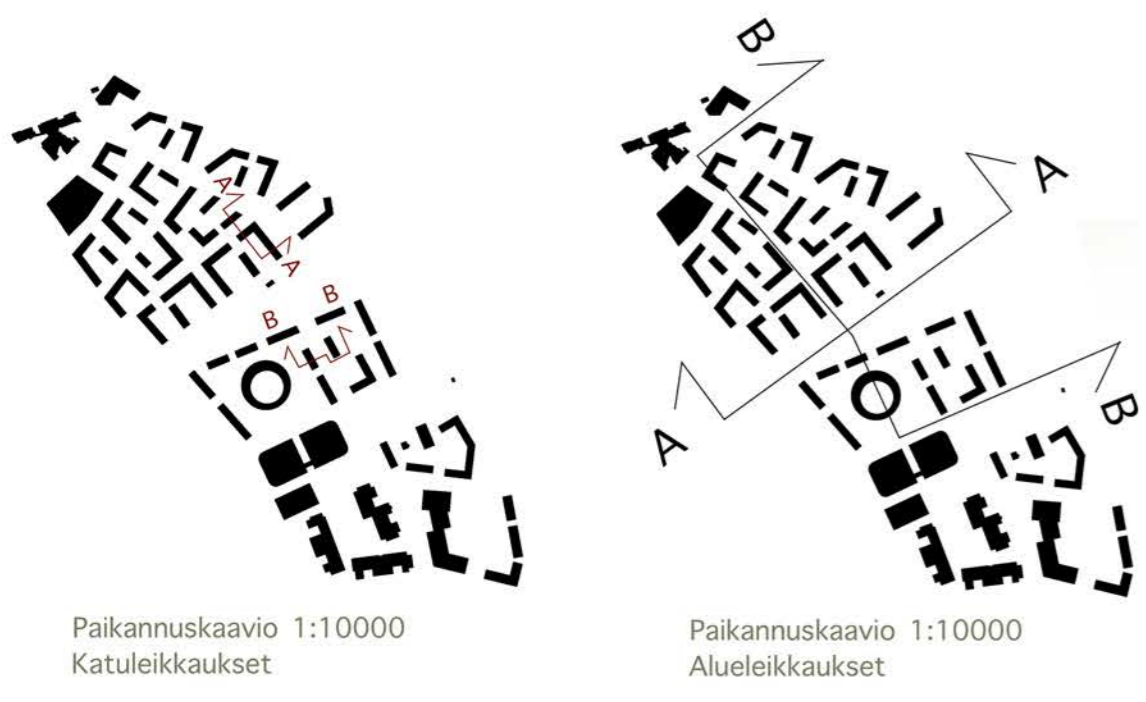
KULTTUURIPIHA
 Kulttuuripiha on paikallinen kokoontumispaikka, jonka rakennukset tarjoavat tilat kaupunkilaisten omalle vapaa-ajan toiminnalle ja tapahtumien järjestämiselle. Pihan kasvihuoneessa lähiseudun asukkailla on mahdollisuus kasvattaa ruokakasveja ja hoitaa puutarhaa. Palvelotalojen asukkailla kulttuuripiha tarjoaa kodin ulkopuolista toimintaa lähikorttelissa.

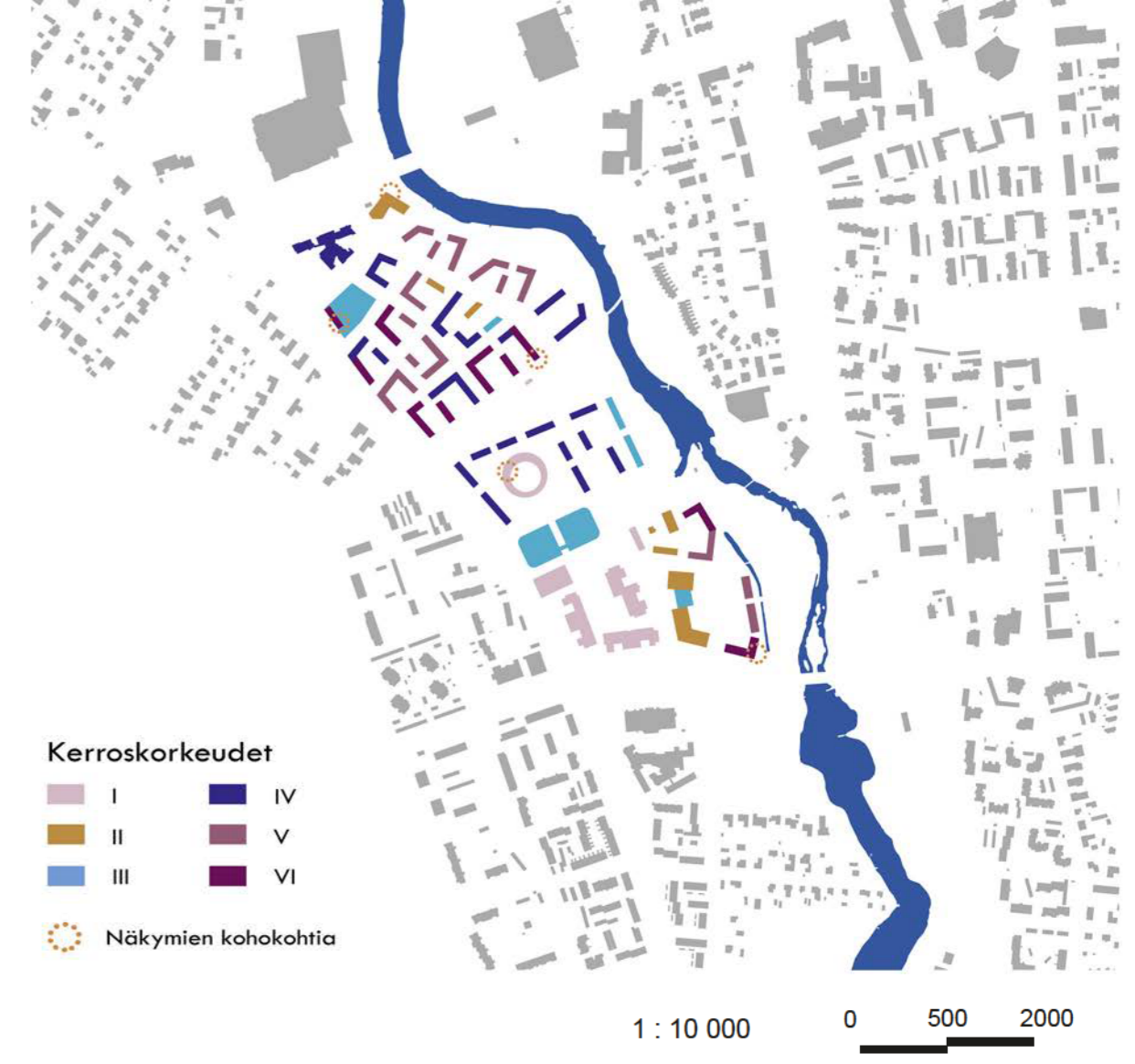
- Virkistys- ja tapahtuma-alueet**
- Puisto
 - Korttelien viheralueet
 - Tapahtuma-alue
 - Ulkoliikunta
 - Leikkipaikka
 - Levähdyspaikka



Uusi Huhtala tarjoaa upeat mahdollisuudet virkistäytymiseen, liikkumiseen ja ulkoiluun, kuin myös tapahtumiin ja sosiaalisiin kohtauksiin. Kauniisti valaistuun puistoon on helppo saapua myös Huhtalan ulkopuolelta rentoutumaan, harrastamaan liikuntaa ja nauttimaan luonnosta. Näitä mahdollistaa tapahtumakenttä, joenvarren rannassa sijaitsevat istuskeluportaat sekä mukava puistotie, johon pääväylät kulkevat. Puisto tarjoaa vaihtoehdoisena rentouttavan kulkureitin suoraan keskustaan johtavalle kulkureiteille, joka yhdistyy joen yli uudella sillalla.

Alueen uusien asukkaiden myötä Huhtalaan on tuotu myös päiväkoti- ja jokapäiväispalveluita. Päiväkoti on korttelin sisään rakennettu pyöreän muotoinen maamerkki, joka luo suojaisen, kotoisan pihan lapsille ja muille korttelin käyttäjille. Päiväkodista on myös hyvät yhteydet puistoon sekä sen läheinen sijainti kauppakeskuksen helpottaa jokapäiväistä elämää. Päiväkotirakennus luo myös omintakeista ilmettä ja jatkaa Seinäjoen "Avaruuden kaupunki" -teemaa, samoin kuin viihtyisiä uusia kauppakeskuksia.





Kironen-Kraama Kuokkanen Sarvi

Huhtalan alue on monien asumismuotojen myötä rakennettu tehokkaasti, kuitenkin täyttämättä aluetta liikaa ja huomioiden jokaisen korttelin viihtyvyys ja kiinnostavuus. Puiston laidalla on kivijalkaliikkeitä, putiikkeja ja kahviloita. Urbaanit korttelit muodostavat läheisyyteen mittakaavaltaan viihtyisän ja suojaisen torin, joka toimii asukkaiden luontevana kokoontumispaikkana.

Kävelykadun yhteyteen, puiston viereen on perustettu päivittäistavarakaupan lisäksi esimerkiksi kahviloita, ravintoloita, ja kampaamoita, joilla Huhtalan alue avautuu myös muille Seinäjoen asukkaille. Kerrostalokorttelin keskellä sijaitseva aukio avaa mahdollisuuksia järjestää esimerkiksi toritapahtumia, myyjäisiä ja erilaisia esityksiä.

1:500 0 5 10



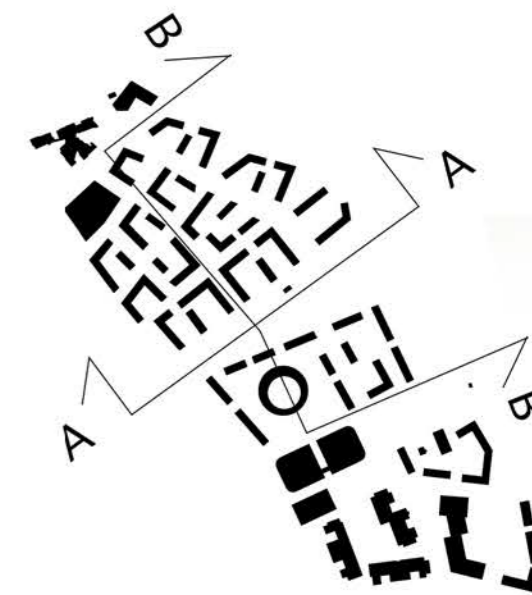
Alueleikkaus A-A 1:1000 0 10 25



Katueleikkaus A-A 1:200 0 2 5



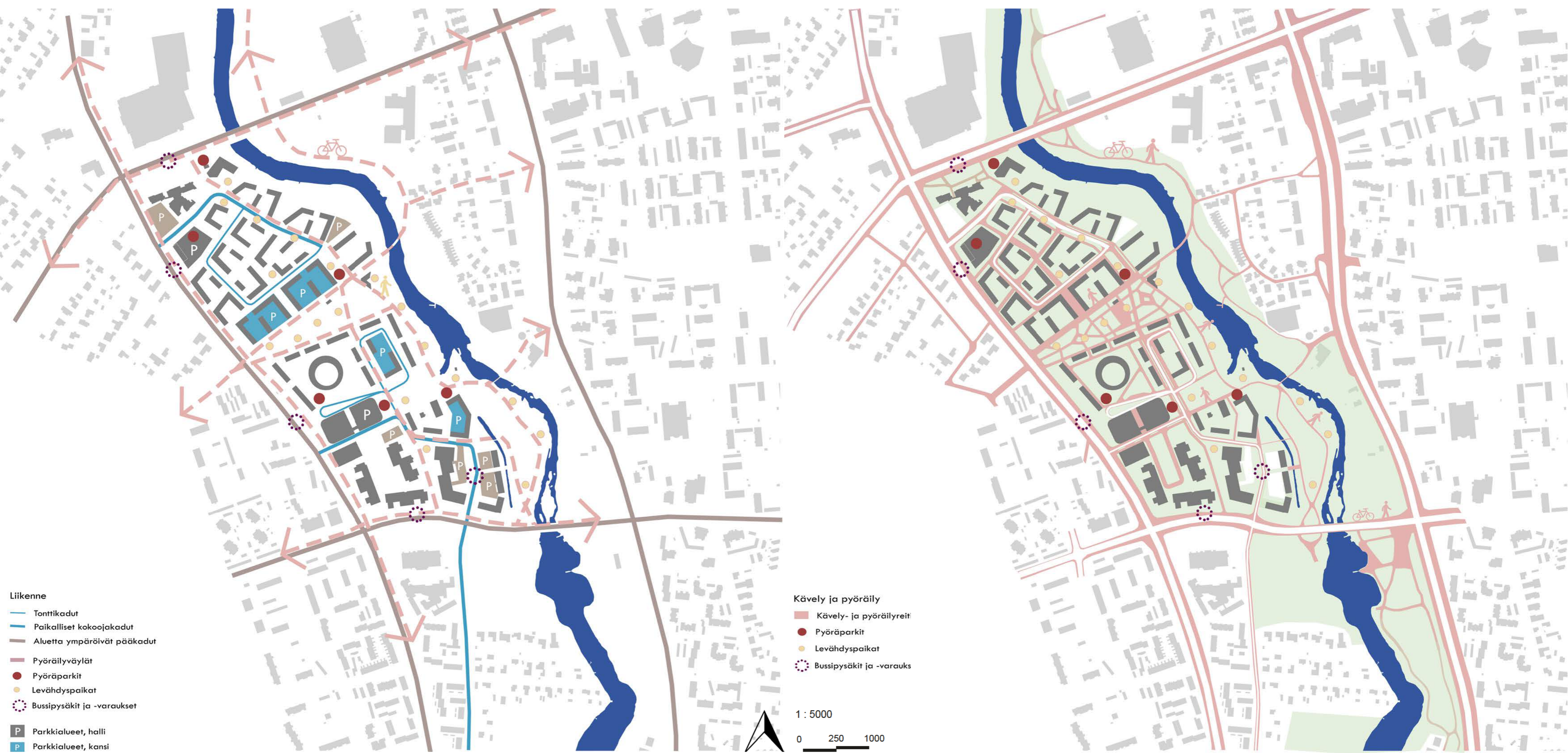
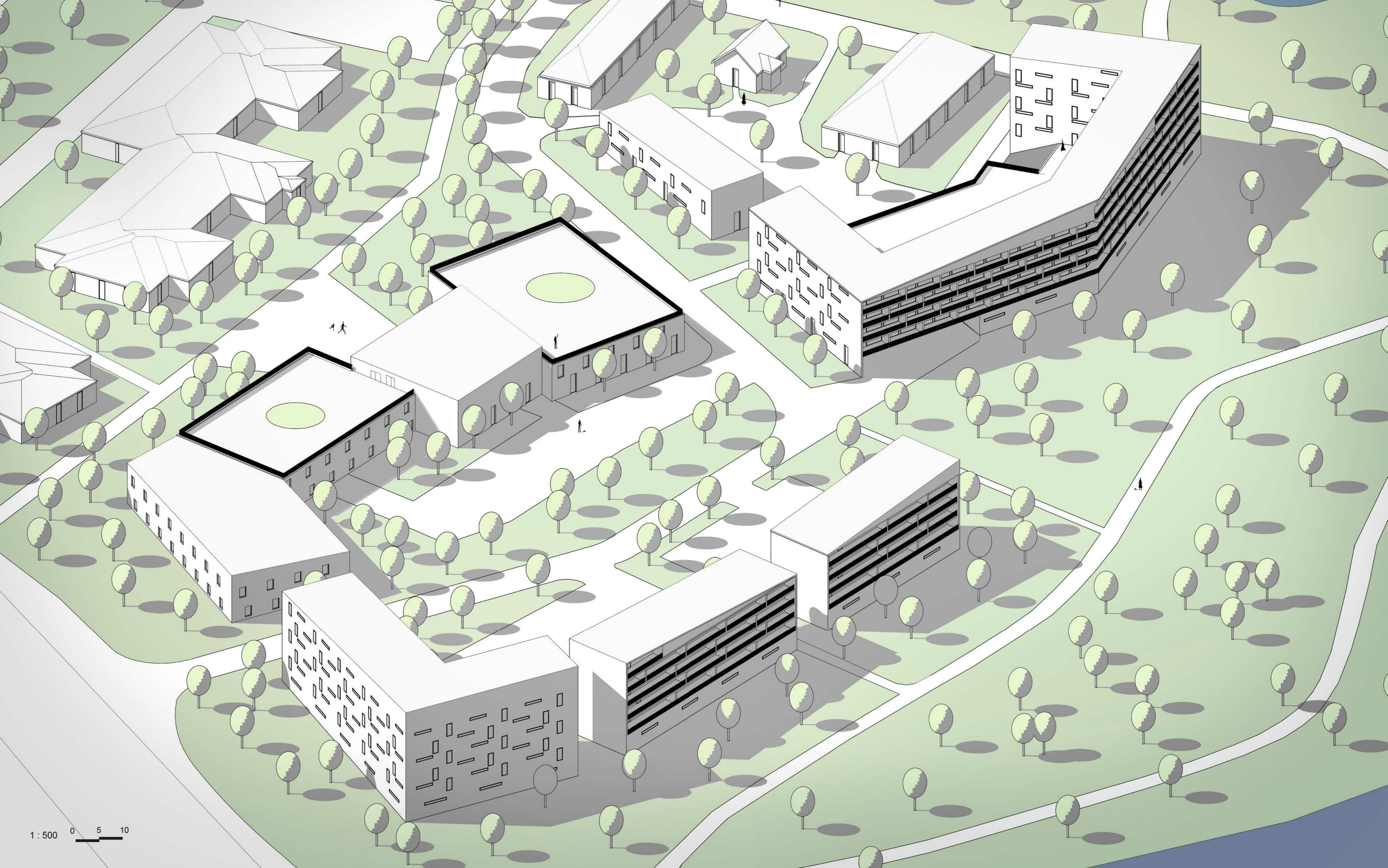
Paikannuskaavio 1:10000
Katueleikkaukset



Paikannuskaavio 1:10000
Alueleikkaukset

Näkymä puistosta koilliseen

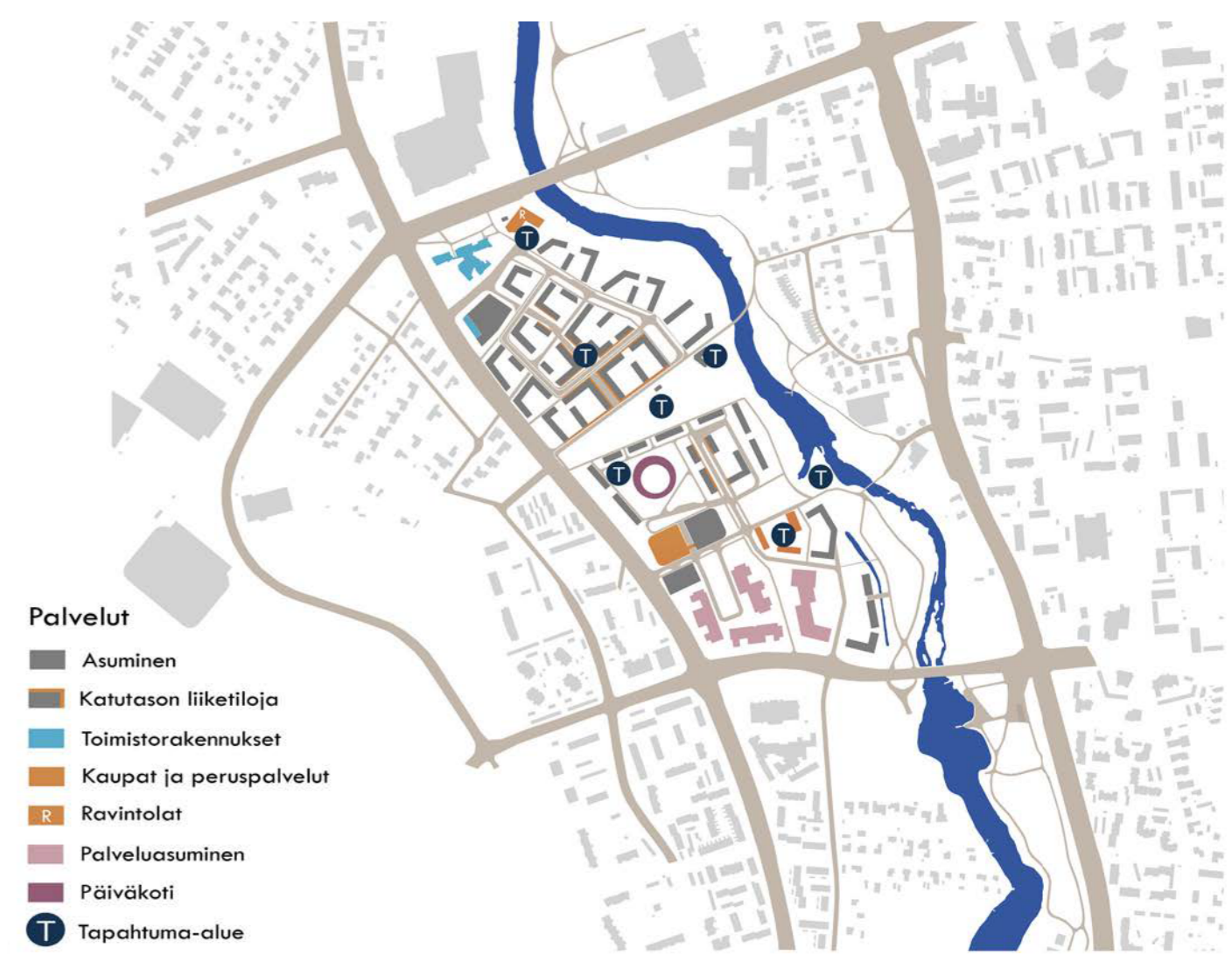


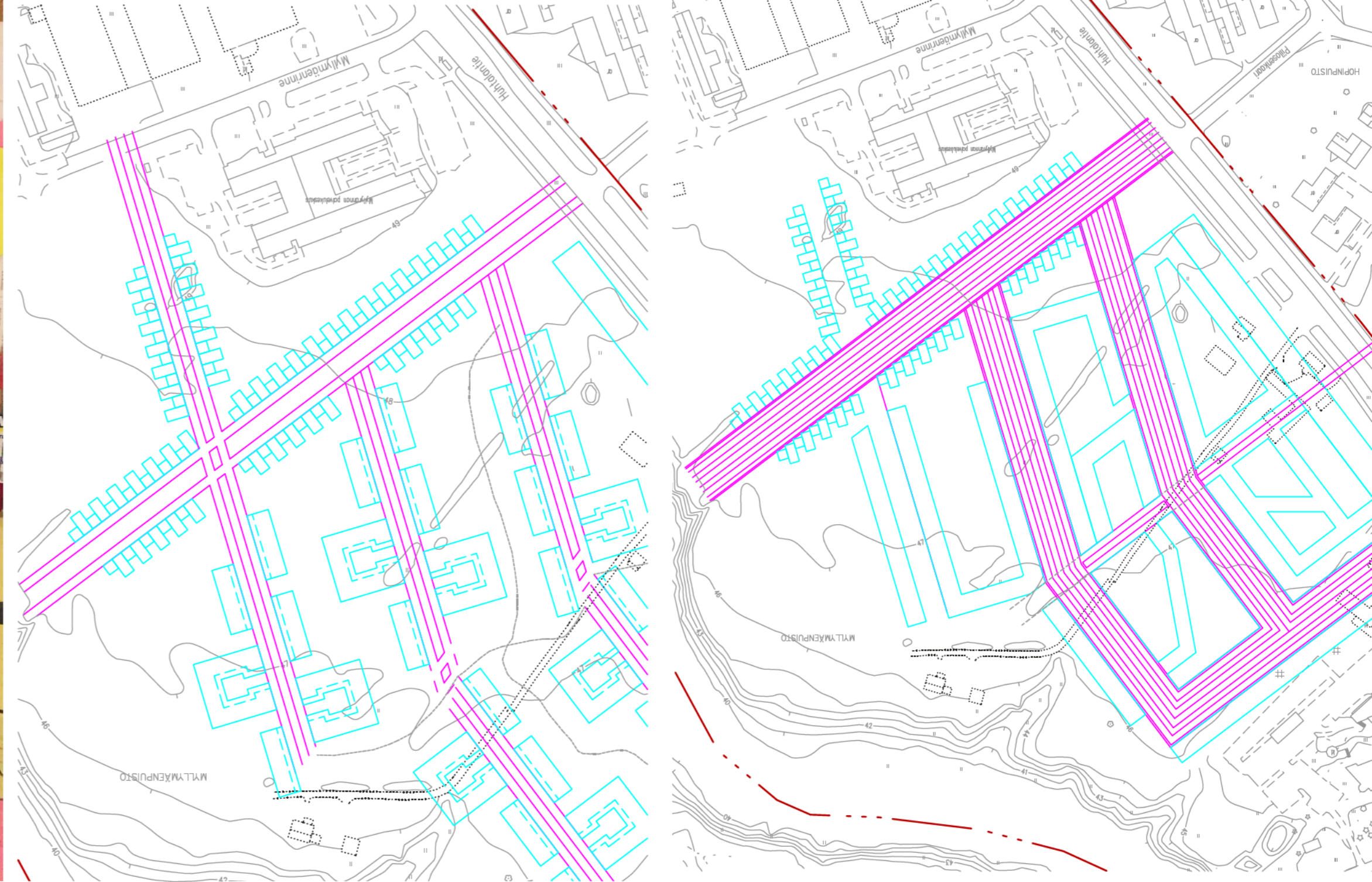


Autoilua ei ole alueella unohtettu, mutta autojen näkymistä arjessa on pyritty vähentämään. Pysäköintialueita on luotu katutasosta alemmas, katukannen alle ja muun muassa katukerroksen parkkihalleihin. Autoilua on rauhoitettu yksisuuntaisilla ja pihakaduille johtavilla kaduilla, ja tehokkaita pyöräiteitä ja viihtyisää jokirantapolkua on korostettu.

Palveluita on sijoitettu päiväkodin ympäristön lisäksi kivijalkaliikkeisiin urbaanilla kerrostaloalueella. Sijainnit ovat keskeisiä ja helposti saavutettavissa eri suunnista lähestyttäessä.

Tapahtumia voidaan järjestää alueen eri puolilla esityksen tyylistä riippuen ja näin ollen palvelen niin Huhtalassa asuvaa väkeä kuin muualla asuvia. Tapahtumilla voidaan piristää palvelutalon asukkaita tai päiväkotilapsia ja miksipäs ei puistossa virkistytymässä oleva kävelijäkin pysähtyisi istuskeluportaiden läheisyyteen kuuntelemaan musiikkiesitystä.

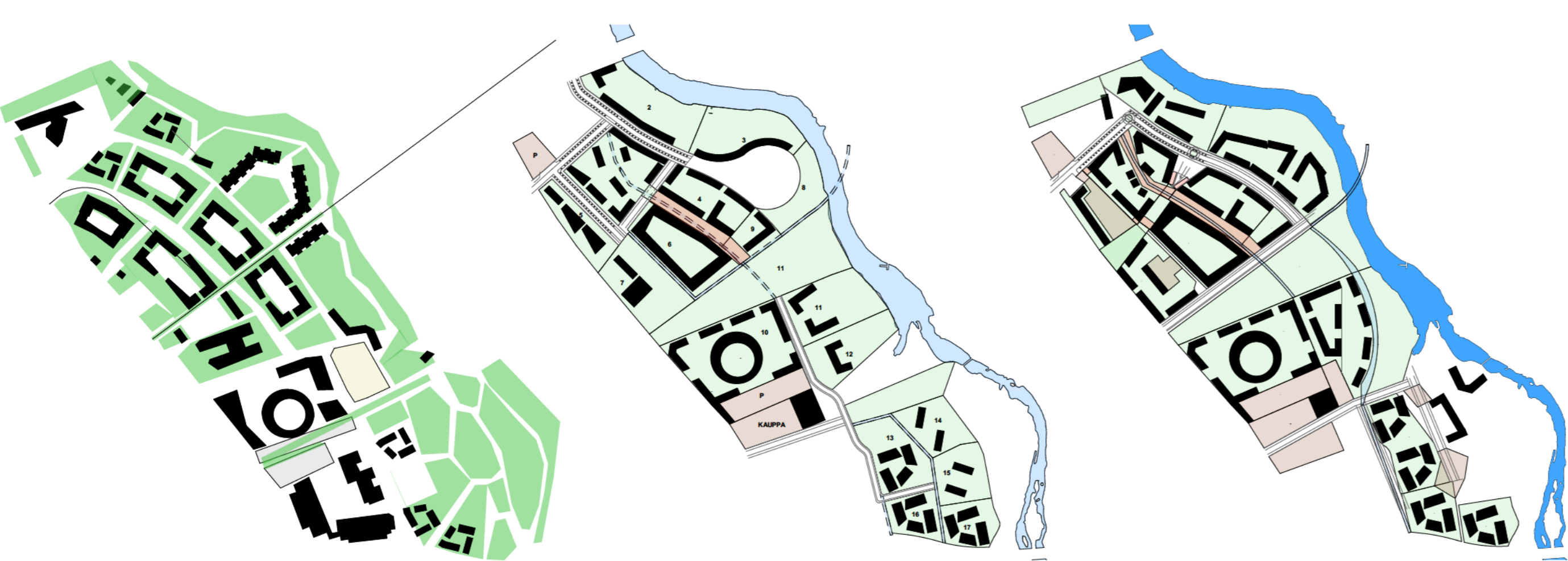




Suunnitelmaa lähdettiin työstämään workshop tyylisesti, jossa ideointi oli vilkasta, mutta selkeästi realistisia pääideoita kantava. Alueelle toivottavista asioista päästiinkin ryhmän kanssa melko nopeasti samalle linjalle. Kaikkien mielestä alue sopi parhaiten asuin- ja virkistysalueeksi, mutta myös palveluita toivottiin sopivissa määrin.

Suunnittelu alkoi ideointikerran jälkeen konkretisoitumaan ja pohjoispäätyyn alkoi muodostua selkeä tavoite saada viihtyisiä asuinkorttelialue. Pyrimme luomaan vaihtelevasti asuintyylejä, jotta alueella voitaisiin tarjota asuinmahdollisuus mahdollisimman monille eri ihmisryhmille. Tästä syystä asetelimme alueelle sekä tiheämpiä kerrostalokortteleita kuin townhouse rivejä. Teiden mitoitus pidettiin mukana suunnittelussa heti alusta alkaen.

Koko työn läpi kantava ajatus on ollut tajuaminen siitä, että Huhtalan alueelta aukeaa näkymä Lakeuden ristille ja tämän takia suunnitelmassa vahvana teemana on ollut alueen läpäisevä elementti, josta näkymä aukeaa.



Suunnittelua jatkettiin koko alueen laajuisesti ja vaihtoehtoja käytiin läpi useita. Vaikka alueiden erilaiset luonteet alkoivat olla lukkoon löytyjä, yksityiskohtaisempi rakennusten paikka ja korttelimuodostelmat saivat lyhyessä ajassa monia erilaisia muotoja.

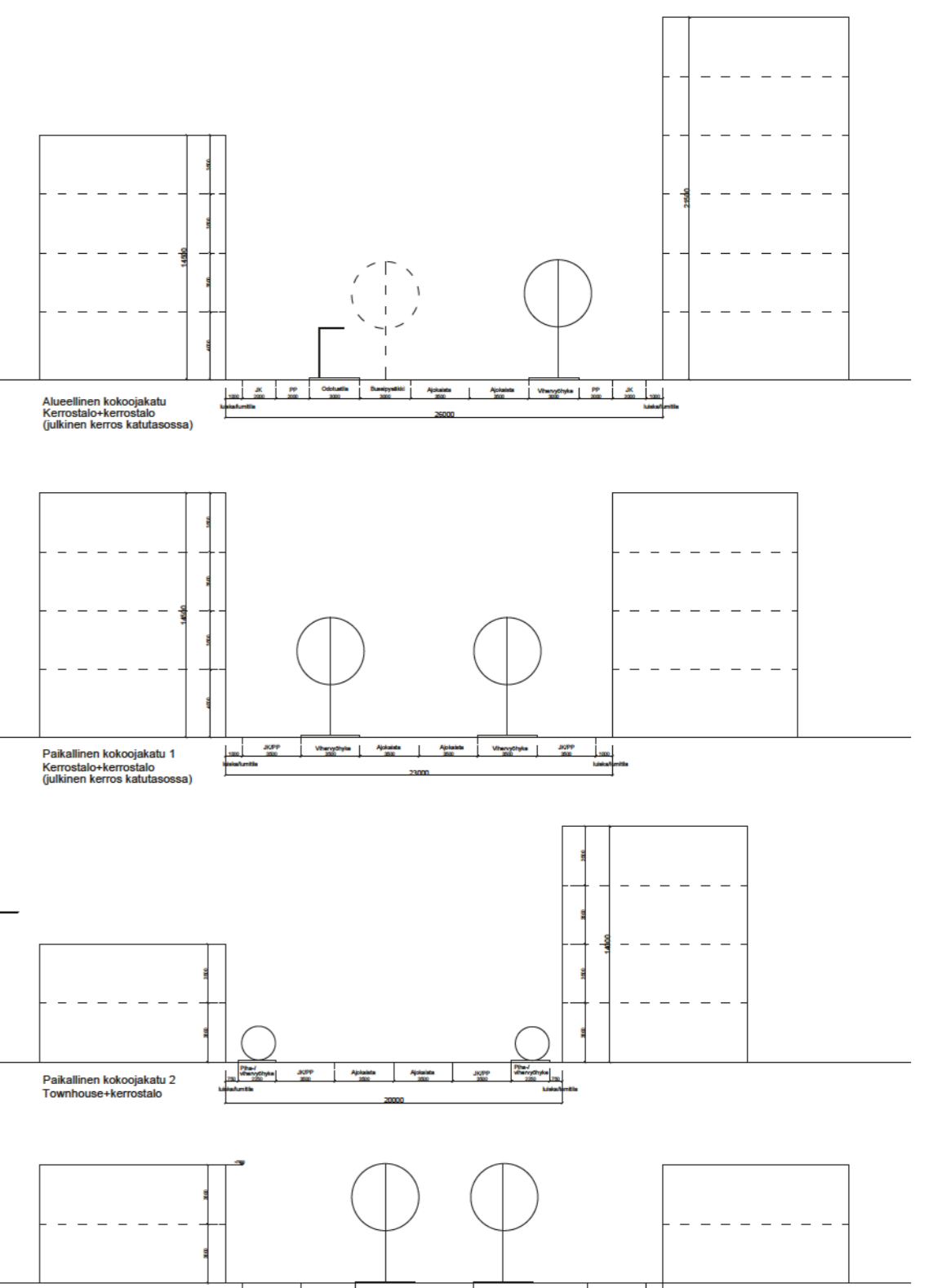
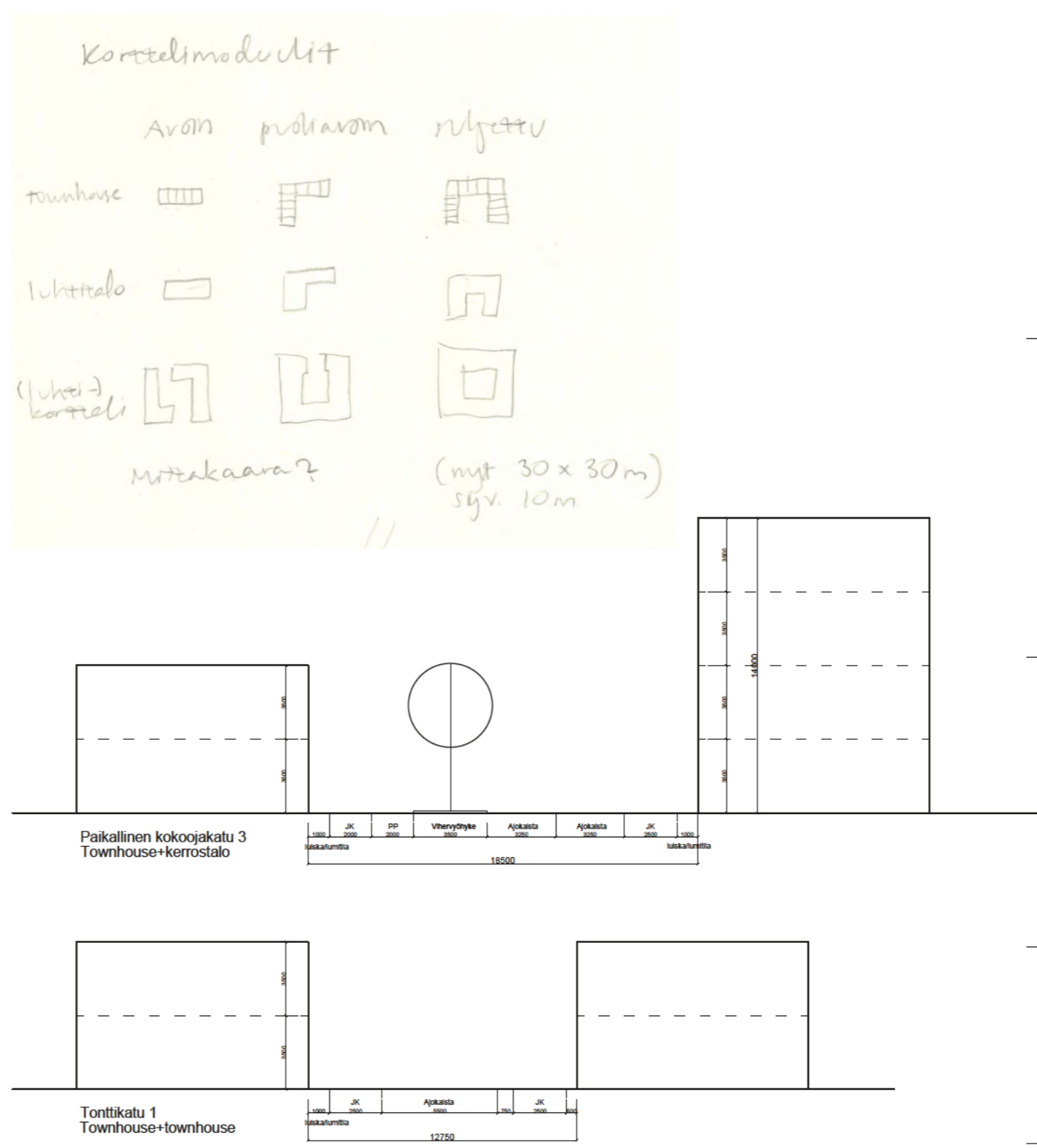
Pohjoispäädyin urbaanin korttelimuodostelman potentiaalisuutta tiiviseen, viihtyisään ja kaupunkimaiseen tunnelmaan pyrittiin saamaan suurimpaan potentiaaliin. Ajatus shared space -tyylisestä, monifunktoisesta kadusta haluttiin toteuttaa kortteleiden keskellä, mutta jouduimme toteamaan sen olevan sopimaton kyseiseen paikkaan.

Päiväkotikortteli löysi kaikkia miellyttävän muodon melko alussa, mutta sen itäpuolelle jäävä asuinalue tuntui olevan hankalasti toteutettava. Alueelle haluttiin yksityisempää ja väljempää korttelirakennetta, mutta myös pitää alue yhtenäisenä ja toimivana.

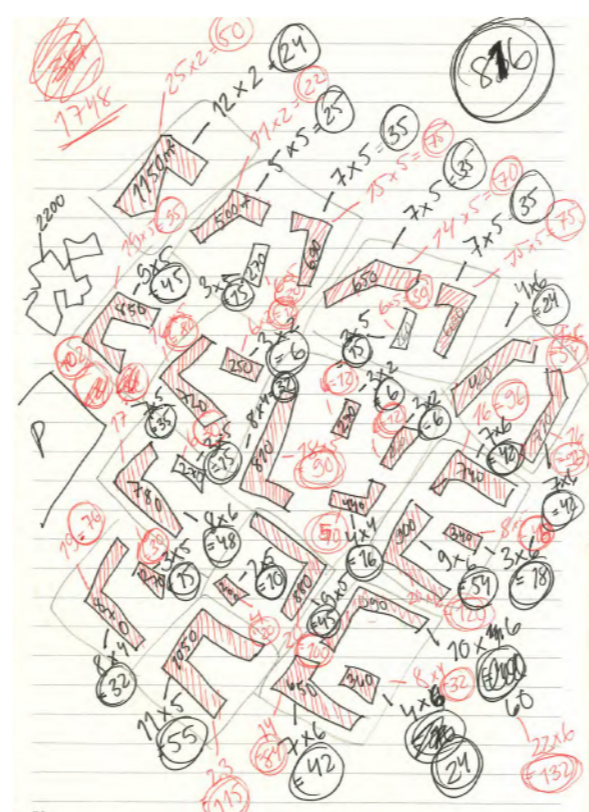
Eteläpäädyin asuinalueet hakivat vielä itseään ja potentiaalisia vaihtoehtoja haettiin paljon. Alueen yhtenäisyys oli yksi pääideoista, jota siellä haluttiin toteuttaa.



Pikkuhiljaa suunnitelmaa alkoi saamaan piirteitä, jotka säilyivät aina loppuun asti. Muun muassa Lakeuden Ristille aukeava näkymä löysi paikkansa puiston muodossa ja Saturnus-päiväkoti sekä tätä ympäröivä asuinkortteli alkoi asettua paikoilleen. Myös alueen pohjoispäätyä hallitseva asuinalue piti paikkansa, vaikkakin oli vielä tarkemman tarkastelun alla.



Urbaanin asuinalueen katuleikkauksien avulla hahmotettiin tunnelmaa, jota alueelle haluttiin. Samalla tarkennettiin mitoitus ja teiden ja viheralueiden vaatimaa tilaa, jotta suunnitelmaa pystyttiin täsmentämään.



Suunnittelualueella oli joitakin kohtia, jotka eivät tuntuneet löytävän ratkaisuaan ja toiset alueet taas tuntuivat olevan lähinnä hienosäätöä vailla. Pohjoisen urbaaninkorttelin rakennukset ja tieverkosto alkoivat pikkuhiljaa asettua kohdilleen, jolloin pystyttiin aloittamaan pikkutarkkaa tarkastelua ja viimeistelyä. Pohjoispääty haluttiin tehokkaasti rakennetuksi, urbaanienkiseksi alueeksi, joka reunustaa virkistävää puistoaluetta. Vaihteisuuden perusajatus muuttui suunnitelmien edetessä.

Rakennuksia käännettiin valon suunta huomioiden ja kortteleiden keskeisiä näkymiä ja aukeamia vielä hiottiin. Puistosuunnitelmaa täsmennettiin ja puiston eri alueiden funktioita lähdettiin tarkentamaan. Puiston eteläpuolella tarkasteltiin suunnitelmia uusin silmin ja esimerkiksi idän puolella oleva asuinalue vaihtoi tyyliä town house -korttelista kerrostaloihin. Kulkureitit ja rakennusten paikat pyrittiin toteuttamaan mahdollisimman toimivaksi ja viihtyisäksi. Eteläpäätyyn päätettiin perustaa uusi palvelutalo purettavan tilalle, ja tämän myötä myös asuinkerrostalot alkoivat pikkuhiljaa asettumaan kohdilleen. Suunnittelun loppua kohden koko aluetta tarkasteltiin mahdollisimman yksityiskohtaisesti, jotta mitoitus toimisi, valon suunta olisi huomioitu joka kohdassa ja jokainen kortteli olisi tehokas ja viihtyisiä samaan aikaan. Myös parkkipaikkojen tarve tuotti pakollisia muutoksia loppua kohden, koska kasvanut asukasmäärä ja parkkipaikkojen tarve pääsi yllättämään meidätkin.