

MUSTAFA KEMAL ÜNİVERSİTESİ VETERİNER FAKÜLTESİ KLİNİKLERİNE GETİRİLEN KEDİ VE KÖPEKLERDE GÖZLENEN HASTALIKLARIN DEĞERLENDİRİLMESİ (2003–2006)

Nuri MAMAK^{1*}

Ramazan DURGUT¹

Özkan GÖRGÜLÜ²

The Evaluation of the Prevalence of disease among the Cats and Dogs Admitted to Clinics of Veterinary Faculty, Mustafa Kemal University (2003-2006)

Özet: Bu çalışmada 1 Ocak 2003–31 Aralık 2006 tarihleri arasında Mustafa Kemal Üniversitesi Veteriner Fakültesi Kliniklerine getirilen kedi ve köpeklerin değerlendirilmesi amaçlandı. Bu tarihler arasında 76 kedi ve 366 köpek muayene edildi. Bu hayvanlar tür, cinsiyet, mevsim, anabilim dalı ve hastalıklara göre değerlendirildi. Hayvanların hastalanmalarının mevsimlere bağlı olduğu ($p<0.01$) ve hastalıkların yaygın olarak ilkbahar ve yaz aylarında ortaya çıktığı gözlemlendi. Kedi ve köpeklerin Anabilim Dallarına göre dağılımları incelendiğinde; hastaların en fazla İç Hastalıkları Anabilim Dalı ($n=202$, %46), daha sonra Cerrahi Anabilim Dalı ($n=192$, % 43) ve en az da ($n=48$, %11) Doğum ve Jinekoloji Anabilim Dalı hastalıkları olduğu görülmüştür. Hasta kedi ve köpeklerin daha çok 0–12 aylık yaşlarda oldukları saptandı. Kliniklere getirilen köpeklerin önemli bir kısmını ($n=224$, %61) erkek hayvanlar oluşturmasına karşın, kedilerin önemli bir kısmını ($n=49$, %64) dişi hayvanlar oluşturdu. Hastalarda en fazla sindirim sistemi hastalıkları gözlenirken, bunları solunum sistemi hastalıkları, travma, topallık ve kırık olguları gibi ortopedik bozukluklar takip etmiştir. Sonuç olarak, bu çalışmada kedi ve köpeklerde gözlenen hastalıkların değerlendirilmesi, hayvan sahiplerinin bu bölgede görülen kedi ve köpek hastalıkları hakkında bilinçlendirilmesine yardımcı olacağı düşünülmektedir.

Anahtar Kelimeler: Kedi, köpek, İç Hastalıkları, Cerrahi, Doğum ve Jinekoloji

Summary: The aim of this study was to evaluate the prevalence of the disease among the dogs and cats admitted to the clinic of Mustafa Kemal University Faculty of Veterinary Medicine between 1st January 2003 and 31st December 2006. Clinical examination of the 76 cats and 366 dogs were performed. These animals were evaluated in breed, sex, seasons, clinical departments, and the diseases. It was observed that the disease in cats and dogs occurred due to seasonal effects ($p<0.01$), and the diseases in dogs and cats commonly observed in spring and summer seasons. When the distributions of the patients admitted to Departments in Veterinary Faculty Clinics was evaluated, the patients were commonly brought to Department of Internal Medicine ($n=202$, 46%), these were followed by Department of Surgery ($n=192$, 43%) and Department of Gynecology and Reproduction ($n=48$, 11%). Diseases were most commonly detected between 0-12 months aged in cats and dogs. Although the dogs admitted to Veterinary Faculty Clinics were male ($n=224$, %61), female cats ($n=49$, 64%) mostly brought to all the departments. Digestive system diseases were most commonly observed in cats and dogs, and these were followed by respiratory and orthopedic disturbances such as trauma, fracture and lameness. In conclusion, it was thought that the evaluation of the diseases observed in cats and dogs in this study will help to make the owners conscious of cats and dogs diseases in this region.

Key Words: Cat, dog, Internal medicine, Surgery, Gynecology and Reproduction

Giriş

Mustafa Kemal Üniversitesi Veteriner Fakültesi, Antakya ve çevresinde hayvan hastalıkları ve tanı ve sağaltımlarında son 6 yıl içerisinde hizmet vermeye başlamıştır. Büyükbaş hayvan popülasyonunda bu bölge önemli bir yerdir. Ancak sığır, koyun ve keçiye çalışan çok sayıda klinik olmasına rağmen kedi ve köpek hastalıklarında şu ana kadar bölgede düzenli hizmet veren Veteriner Fakültesi Kliniklerinden başka bir birim bulunmamaktadır. Survey çalışmalar, hastalıkların dağılımı, hastalıklara ilişkili durumların veya popülasyonların olaylar içinde spesifiye edilmesi ve sağlık problemlerinin kontrollü çalışmalarında başvuru olarak tanımlanır (Last, 1995). Erken dönemlerde yapılan çalışmalarda survey çalışmalar

bulaşıcı hastalıkların etiyolojisi ile ilgilenmiş ve pek çok hastalığın eradike edilmesinde rol oynamıştır.

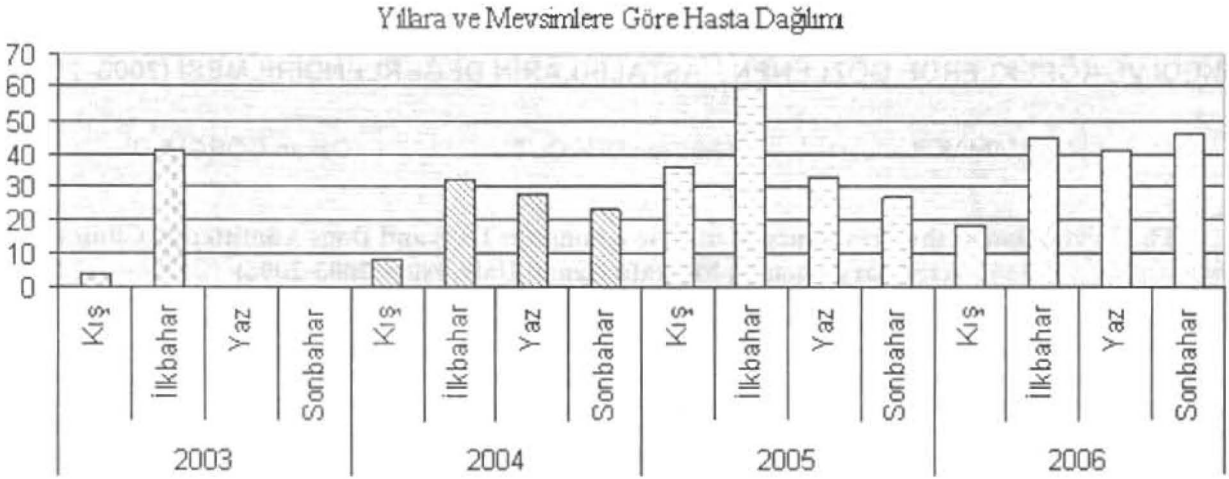
Kedi ve köpek hastalıklarının değerlendirilmesinde yaş önemli bir kriterdir (Braley, 1994; Michael ve William, 1997; Yılmaz ve ark., 2002). Özellikle ilk 6 aylık dönemde gastrointestinal hastalıkların fazla görüldüğü ve bu dönemlerde antiparaziter sağaltım yapılmazsa sekonder bakteriyel ve viral hastalıkların daha çabuk ortaya çıktığı bildirilmiştir (Otto ve ark., 2000; Sykes ve ark., 1999).

Koruyucu metotların belirlenmesine temel teşkil etmesi ve bölgede ortaya çıkan hastalıkların belirlenmesi açısından da bu tür çalışmalar oldukça önemlidir. Bu amaçla ülkemizin çeşitli bölgelerinde hizmet veren Veteriner Fakültelerindeki araştırmacılar

@: nurimamak@hotmail.com Tel: 0505 9185705

1 Mustafa Kemal Üniversitesi Veteriner Fakültesi, Antakya/HATAY

2 Mustafa Kemal Üniversitesi Ziraat Fakültesi Zootekni Bölümü, Antakya/HATAY

Şekil 1. Veteriner Fakültesi Kliniklerine getirilen kedi ve köpeklerin yıllar ve mevsimlere göre hastalıklarının dağılımı

zaman zaman (Aslan ve Tiftik, 1997; Can ve ark., 1998; Dabak ve ark., 2001; Gökçe ve ark., 1997; Karademir, 2001, Kaymaz ve ark., 2004; Sekin ve ark., 1996; Taşal ve ark., 1998; Yılmaz ve ark., 2002) gözlenen hastalıkları rapor etmişlerdir. Bu anlayıştan, survey çalışmalar sağlıklı populasyonların ilerlemesine ve hastalıklarla mücadelede alınacak önlemlerde yol gösterici olmuştur.

Bu çalışmada da Hatay Bölgesinde 1 Ocak 2003–31 Aralık 2006 tarihleri arasında Mustafa Kemal Üniversitesi Veteriner Fakültesi Kliniklerine getirilen kedi ve köpeklerde gözlenen hastalıkların değerlendirilmesi amaçlanmıştır.

Materyal ve Metot

Araştırmanın materyalini 1 Ocak 2003–31 Aralık 2006 tarihleri arasında Mustafa Kemal Üniversitesi Veteriner Fakültesi Kliniklerine getirilen 76 kedi ve

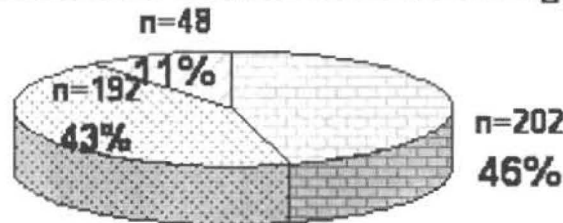
366 köpek oluşturmuştur. Kliniğe getirilen hastaların öncelikle anamnezlerinin alınmasını takiben rutin klinik ve laboratuvar muayeneleri yapıldı. Ayrıca hastalığın kesin tanısı için radyografi, ultrasonografi ve gerekli deneysel operatif işlemler yapıldıktan sonra tanısı konulan hastalığın sağaltımı uygun Anabilim Dallarında gerçekleştirildi. Hastaların yaşları ile hastalıkların yerleştiği sistemler veya lokalize olduğu bölgeler belirlenerek yıllara göre dağılımları yapıldı. Elde edilen veriler SPSS 13.0 istatistik paket programı kullanılarak ki kare testine tabi tutulmuştur.

Bulgular

2003–2006 yılları arasında Veteriner Fakültesi Kliniklerine 76 hasta kedi ve 366 köpek getirilmiştir. Kliniğe getirilen bu hayvanlarda görülen hastalıkların yıllara ve mevsimlere göre dağılımları Şekil 1'de verilmiştir. Şekil 1 incelendiğinde hasta sayısı 2005 ve 2006 yıllarında bariz bir şekilde artmıştır.

Şekil 2. Veteriner Fakültesi Kliniklerine getirilen hastaların Anabilim Dallarına göre dağılımı

Hastalıkların Anabilim Dallarına Göre Dağılımı



□ İç Hastalıklar □ Cerrahi □ Doğum

Mevsimler ile hayvanların hastalanma frekansları ki kare testi ile karşılaştırıldığında, hayvanların hastalanmalarının mevsimlere bağlı olduğu gözlenmektedir ($p<0.01$). Diğer bir ifade ile 2003–2006 yılları arasında Veteriner Fakültesi Kliniklerine yıl içerisinde getirilen hasta hayvanların mevsimlere göre dağılımı homojen değildir. Şekil 1 incelendiğinde hastalıkların daha çok ilkbahar ve yaz aylarında ortaya çıktığı gözlenmektedir.

Hastalıkların Anabilim Dalları göre dağılımı ise Şekil 2'de verilmiştir.

Veteriner Fakültesi Kliniklerine 4 yılda getirilen kedi ve köpeklerin Anabilim Dallarına göre dağılımları pasta grafiği şeklinde gösterilmiştir. Grafik incelendiğinde hastaların en fazlasını İç Hastalıkları ($n=202$, %46), daha sonra Cerrahi ($n=192$, %43) ve en az kısmını da ($n=48$, %11) Doğum ve Jinekoloji hastalıkları oluşturmuştur.

Veteriner Fakültesi Kliniklerine 4 yılda toplam 366 köpek, 76 kedi getirilmiştir. Kliniklere getirilen köpek ve kedilerin yaş grupları ve cinsiyete göre dağılımları Tablo 1'de verilmiştir.

2003–2006 yılları arasında Veteriner Fakültesi Kliniklerine getirilen hasta köpeklerin sayıları yaş gruplarına göre birbirinden istatistiksel olarak farklıdır ($p<0.01$).

2003–2006 yılları arasında Veteriner Fakültesi Kliniklerine getirilen hasta kedilerin yaş grupları önemli düzeyde birbirlerinden farklıdır ($p<0.01$). Hasta kedilerin daha çok 0-12 ay yaş aralığında oldukları gözlenmektedir (Tablo 2).

2003–2006 yılları arasında Veteriner Fakültesi Kliniklerine getirilen 76 hasta kedi ve 366 köpeğe ait

hastalıklar Tablo 3'te toplu olarak verilmiştir.

Köpek ve kedilerde Anabilim Dallarına getirilen hastaların mevsimlere göre dağılımları arasındaki farklılık ki kare testi ile karşılaştırılmıştır. Analiz sonucunda, köpeklerde gözlenen hastalıklardan İç Hastalıkları ve Cerrahi Anabilim Dallarına getirilen hastaların mevsimlere göre dağılımları arasında istatistiksel olarak önemli bir farklılık olduğu tespit edilmiştir ($p<0.01$). Tablo 4'da da görüldüğü gibi İç Hastalıklar ve Cerrahi Anabilim Dallarına hastaların en çok ilkbahar aylarında, en az ise kış aylarında getirilmiştir. Doğum ve Jinekoloji Anabilim Dalı'nın mevsime göre dağılımı ise istatistiksel olarak önemsizdir ($p>0.05$). Kedilerde mevsimlere göre İç Hastalıklarının dağılımları arasında istatistiksel olarak farklı bulunmuştur ($p<0.01$). Cerrahi ve Doğum ve Jinekoloji Anabilim Dallarında istatistiksel olarak farklılık bulunmamaktadır. ($p>0.05$).

Köpeklerde yaş grupları ile Anabilim Dalları arasında bir ilişki olup olmadığı ki kare testi ile karşılaştırılmıştır. Test sonucunda Anabilim Dalları ile yaş grupları arasında istatistiksel olarak önemli bir ilişki olduğu tespit edilmiştir ($p<0.01$). Buna göre Anabilim Dallarının yaş gruplarına göre dağılımı homojen değildir. İç Hastalıkları ve Cerrahi Anabilim Dallarına getirilen köpeklerin daha çok 0-12 aylık olduğu Tablo 5'de gözlenmektedir.

Kedilerde yaş grupları ile Anabilim Dalları arasındaki ilişki olup olmadığı ki kare testi ile karşılaştırılmıştır. Test sonucunda Anabilim Dalları ile yaş sınıfları arasında istatistiksel olarak önemli bir ilişki olmadığı tespit edilmiştir ($p>0.05$). İç Hastalıkları ve Cerrahi Anabilim Dallarına daha çok 0-12 aylık kedilerin getirildiği Tablo 6'de gözlenmektedir. Fakat

Tablo 1. Veteriner Fakültesi Kliniklerine getirilen köpeklerin cinsiyet ve yaş gruplarına göre dağılımı

Cinsiyet	Yaş Grupları (Ay)								Toplam
	0-12	13-24	25-36	37-48	49-60	61-120	121-156	157-180	
Dişi	51	26	12	4	9	27	8	5	142
Erkek	107	27	20	16	11	22	13	8	224
Toplam	158	53	32	20	20	49	21	13	366

Ö.D (Önemlilik derecesi): $\alpha=0,05$ ve $\alpha=0,01$

Tablo 2. Veteriner Fakültesi Kliniklerine getirilen kedilerin cinsiyet ve yaş gruplarına göre dağılımı

Cinsiyet	Yaş Grupları (Ay)						Toplam
	0-12	13-24	25-36	37-48	49-60	61-120	
Dişi	22	12	9	1	1	4	49
Erkek	12	4	4	0	2	5	27
Toplam	34	16	13	1	3	9	76

Ö.D: $\alpha=0,05$ ve $\alpha=0,01$

Tablo 3. Veteriner Fakültesi Kliniklerine getirilen köpek ve Kedilere ait hastalık dağılımı

Hastalığın Adı	Köpek			Kedi		
	Dişi	Erkek	Toplam	Dişi	Erkek	Toplam
Amputasyon	1	1	2	-	-	0
Apse	1	1	2	-	1	1
Deri Hastlıkları	13	25	38	2	3	5
Dolaşım Sistemi Hastalıkları	1	5	6	-	-	0
Enterektomi	1	-	1	-	-	0
Epyulis	1	-	1	-	-	0
Felç	2	6	8	1	-	1
Fıtık	3	3	6	-	-	0
Fistül	2	1	3	-	-	0
Flegmon	-	2	2	-	-	0
Genel Muayene	16	17	33	6	1	7
Göz Hastalıkları	4	10	14	1	1	2
Kan Hastalıkları	-	1	1	-	-	0
Kırık	12	21	33	4	4	8
Kısırlaştırma operasyonu	-	-	0	-	1	1
Kist	-	1	1	-	1	1
Kulak Hastalıkları	1	-	1	-	-	0
Kulak ve Kuyruk Kesimi	4	5	9	-	-	0
Metritis	1	-	1	-	-	0
Mikohidrometra	-	-	0	1	-	1
Mucocell	1	-	1	-	-	0
Otitis Externa	2	3	5	-	-	0
Ovariohisterektomi	10	-	10	6	-	6
Ödem	2	3	5	-	-	0
Östrus Baskılama	-	-	0	2	-	2
Paraziter enfestasyon	1	1	2	-	-	0
Septisemi	1	3	4	1	-	1
Prolapsus Uteri	1	-	1	-	-	0
Prolapsus Vagi	2	-	2	-	-	0
Prostitis	-	1	1	-	-	0
Pyometra	1	-	1	1	-	1
Retentio Sekundinarium	1	-	1	-	-	0
Sezeryan	1	-	1	5	-	5
Sindirim Sistemi	15	45	60	4	5	9
Sinir Sistemi	2	3	5	-	1	1
Solunum Sistemi	4	17	21	7	4	11
Toksikasyon	2	3	5	-	-	0
Topallık	9	10	19	1	1	2
Travma	4	8	12	2	1	3
Tümör	8	3	11	-	-	0
Üriner Sistem Hastalıkları	2	1	3	-	2	2
Ürogenital Sistem Hastalıkları	-	5	5	1	1	2
Vaginal Tümör	2	-	2	-	-	0
Vulvada Tümör	1	-	1	-	-	0
Yara	9	17	26	4	-	4

Tablo 4. 2003-2006 yılları arasında Veteriner Fakültesi Anabilim Dallarına getirilen hastaların mevsimlere göre dağılımı

Mevsimler	Köpek			Toplam	Kedi			Toplam
	Cerrahi	İç Hastalık.	Doğum		Cerrahi	İç Hastalıklar	Doğum	
İlkbahar	62	72	9	143	10	15	10	35
Kış	19	26	7	52	3	11		14
Sonbahar	42	34	9	85	6	1	4	11
Yaz	45	36	5	86	5	7	4	16
Toplam	168	168	30	366	24	34	18	76

Ö.D: $\alpha=0,05$ ve $\alpha=0,01$

bu fark istatistiksel olarak önemli değildir ($p>0.05$).

Tartışma ve Sonuç

Ülkemizde son yıllarda hızla artan kedi köpek sayısı pek çok sorunu da beraberinde getirmiştir. Kedi ve köpeklerin sayısının hızla artması özellikle 1990'lı yılların başlarında dikkati çekmeye başlamıştır. Bu artışta özellikle bu hayvanların ev hayvanı olarak öncelik alması önemli rol oynamıştır. Avrupa'da 60 milyondan fazla kedi ve bundan daha fazla da köpek vardır. İngiltere ve Amerika Birleşik Devletleri'nde kediler köpeklere oranla daha fazla artmaya başlamıştır. Bu ülkelerde beslenme ve sağlık programlarının iyileştirilmesi kedilerin daha fazla yaşamasına yol açmaktadır (Gunn-Moore ve ark., 2003). Ülkemiz ve bölgemizdeki kedi ve köpek sayısı için kesin bir sayı söylemek eldeki verilere göre mümkün bulunmamaktadır.

2003–2006 yılları arasında Veteriner Fakültesi Kliniklerine 76 hasta kedi ve 366 köpek getirilmiştir (Tablo 4). Getirilen bu kedi ve köpeklerin sayısı az olmasına rağmen bölgemizde görülen hastalıklar hakkında fikir verebilir. Diğer taraftan özel veteriner hekim kliniklerinin sayısı azımsanmayacak kadar

fazladır. Ancak Veteriner Hekimlerin büyük çoğunluğu daha çok çiftlik hayvanları pratisyenliği yapmaktadır.

Ülkemizin çeşitli bölgelerinde hizmet veren Veteriner Fakültelerindeki araştırmacılar zaman zaman gözlenen hastalıkları rapor etmişlerdir (Aslan ve Tiftik, 1997; Can ve ark., 1998; Dabak ve ark., 2001; Gökçe ve ark., 1997; Karademir, 2001; Kaymaz ve ark., 2004; Sekin ve ark., 1996; Taşal ve ark., 1998; Yılmaz ve ark., 2002). Ancak bu araştırmacılar; İç Hastalıkları, Cerrahi veya Doğum ve Jinekoloji Anabilim Daları Kliniklerine getirilen hastaları ayrı ayrı bildirmişlerdir. Bu nedenle hastalıkların ortaya çıkması ve bölgesel hayvansal sorunlar hakkında sağlıklı verilere ulaşmak için yıllar arasında da koordine olmaması nedeniyle çoğu zaman ekstra çabalara gerek duyulmaktadır. Özellikle survey çalışmalarda hastalıkların anabilim dalı bazında değil de hayvan türünün daha önemli olduğu açıktır. Bu nedenle bu çalışmada Hatay bölgesinde kedi ve köpeklerin İç Hastalıkları, Cerrahi ve Doğum ve Jinekoloji hastalıkları hakkında 2003-2006 yılları arasında toplu bilgi verilmektedir (Şekil 2).

Kedi ve köpeklerde hastalıkların ortaya çıkmasında yaş faktörü önemlidir (Braley, 1994, Can

Tablo 5. Anabilim Dallarına getirilen köpeklerin yaş gruplarına göre dağılımı

Anabilim Dalı	Yaş Grupları (Ay)								Toplam
	0-12	13-24	25-36	37-48	49-60	61-120	121-156	157-180	
İç Hastalıkları	84	15	13	11	9	15	11	10	168
Cerrahi ABD	70	28	16	8	9	26	9	2	168
Doğum ve Jinekoloji ABD	4	10	3	1	2	8	1	1	30
Toplam	158	53	32	20	20	49	21	13	366

Ö.D: $\alpha=0,05$ ve $\alpha=0,01$

Tablo 6. Anabilim Dallarına getirilen kedilerin yaş gruplarına göre dağılımı

Anabilim Dalı	Yaş Grupları (Ay)						Toplam
	0-12	13-24	25-36	37-48	49-60	61-120	
İç Hastalıkları ABD	15	7	6	0	2	4	34
Cerrahi ABD	14	4	2	0	1	3	24
Doğum ve Jinek.ABD	5	5	5	1	0	2	18
Toplam	34	16	13	1	3	9	76

Ö.D: $\alpha=0,05$ ve $\alpha=0,01$

ve ark., 1998). Özellikle intestinal parazitler tüm yaşlarda görülmekle birlikte özellikle genç yavrularda enfeksiyonun prevalansı daha yüksektir. Bunun da en önemli nedenleri; yeni doğum yapan kedi ve köpeklerde çoğu hastalığın transplental olarak geçmesi ve yeni doğanlarda parazitlere karşı edinsel bağışıklığın yeterince gelişmemesidir (Bowman, 1999; Guiford ve ark., 1996; Kirk, 1980). Parazitlerin normal görülme sıklığı orta derecededir. Ancak sıcaklığın ve nemin yüksek olduğu tropikal ve subtropikal iklimlerde parazitlerin gelişme devreleri için optimum çevre şartları sağlanmış olmaktadır. Subtropikal iklim kuşağında bulunan Hatay bölgesinde parazitler hastalıkların gençlerde daha çok görülme nedenlerinden biri de bu olduğu düşünülmektedir. Diğer yandan köpeklerin parvoviral enteritisi ve gençlik hastalığı, kedilerin panlökopeni ve calicivirüs enfeksiyonları genç yaşlarda ve özellikle aşılammamış hayvanlarda ortaya çıkmaktadır (Otto ve ark., 2000; Sykes ve ark., 1999). Bölgemizde henüz ciddi şekilde aşılama programlarının olmaması gençlerde hastalığın sıklığı hakkında önemli bir faktördür. Bununla birlikte parazitik hastalıkların klinik bulguları değişkenlik göstermekte ve nadiren bazı enfekte hayvanlarda asemptomatik enfeksiyonlar görülmektedir. Ancak şiddetli klinik olgularda, özellikle enfekte yaşlılarla birlikte olan gençlerde ishal, anemi ve ölüm ortaya çıkmaktadır.

Şekil 1 incelendiğinde Veteriner Fakültesi Kliniklerine hasta kedi köpeklerin daha çok ilkbahar ve en az ise kış aylarında geldiği görülmektedir. Hatay bölgemizde ilkbaharda birden bire havanın ısınması ve aşırı nem hastalıkların çıkmasında etkili olmaktadır. Ayrıca kedi ve köpeklerin doğum zamanlarının ilkbahara denk gelmesi ve dolayısıyla pre ve postpartum hastalıkların görülme sıklığının artması da hastalıkların daha çok ilkbaharda görülme sıklığı ile ilişkili olabileceğini (Braley, 1994) düşündürmüştür. Bununla birlikte çevre hastalıkların gelişmesinde kritik rol oynar. Genel koruma önlemleri, sıcaklık, hava kirliliği ve su kalitesi gibi faktörler hastalıkların ortaya çıkmasında ve hastalıkların tüm evrelerinde etkilidir.

Bu survey araştırmada kedi ve köpeklerin her ikisinde de en çok etkilenen sistem sindirim sistemi olmuştur (Tablo 3). Bu sistemle ilgili hastalıklar diğer araştırmacıların da bildirdiği gibi (Guiford ve ark., 1996; Kirk, 1980; Michael ve William, 1997) gastritis, enteritis, gastroenteritis gibi hastalıklardan oluşmaktadır.

Bu değerlendirmede en sık karşılaşılan ikinci hastalık grubunu solunum sistemi hastalıkları oluşturmuştur (Tablo 3). Solunum sistemi hastalıklarının bölgede görülen önemli ikinci hastalık grubunu oluşturmasında Hatay bölgesinde yazların çok sıcak ve nemli olması, kışların ise gece-gündüz sıcaklık farkının belirgin olarak değişmesinin önemli bir etken olduğunu düşündürmektedir.

Doğum ve Jinekoloji Anabilim Dalı'na getirilen kedi ve köpeklerin büyük çoğunluğu ovariohisterektomi operasyonudur (Tablo 3). Hayvan sahipleri gebelikte ilgili sorunları önlemek ve bakabileceğinden daha fazla hayvana sahip olmamak için genellikle yaşı da uygun olmak şartı ile sahip oldukları hayvanlara ilk olarak ovariohisterektomi operasyonu yaptırmaktadırlar. Bu çalışmada Doğum ve Jinekoloji Anabilim Dallarına getirilen kedi ve köpeklerde gözlenen diğer hastalıklar, ülkemizdeki diğer Veteriner Fakültelerinde rapor edilen bildirimlerle (Kaymaz ve ark., 2004; Taşal ve ark., 1998) uyumluluk göstermektedir.

Survey çalışmalarının amacı hastalıkların belirlenmesi ve ona göre koruyucu önlemlerin alınmasıdır. Bunun için de ön çalışma yapmak, var olan bulguları belirlemek, verileri toplamak ve sonuçta da kontrol önlemlerini bu bulgular ışığında uyarlamaktır (Smith, 1989). Bu survey çalışmada da yukarıda belirtildiği gibi rutin sistemde olguların belirlenerek rapor edilmiş ve Hatay bölgesinde görülen hastalıkların 4 yıllık olguları ortaya konmuştur.

Sonuç olarak, Mustafa Kemal Üniversitesi Veteriner Fakültesi Kliniklerine getirilen kedi ve köpeklerde gözlenen hastalıkların değerlendirilmesi, bölgede karşılaşılan kedi ve köpek hastalıkları

hakkında hayvan sahiplerinin bilinçlendirilmesine yardımcı olacağı düşünülmektedir.

Kaynaklar

Aslan, V., Tiftik, A.M. (1997). 1985-1986 Yılları arasında S.Ü. Veteriner Fakültesi Kliniklerine Getirilen Hayvanların İç Hastalıkları Yönünden Genel Analizi, SÜ Vet Fak Derg., 3(1), 63-70.

Bowman, D.D. (1999). Georgis' Parasitology for Veterinarians. Saunders, London, 414 pp.

Brale, J. (1994). FeLV and FIV: Survey show prevalence in the United States and Europe. Feline Practice, 22(2): 25-28.

Bres, P. (1986). Public health action in emergencies caused by epidemic, A practical guide, Geneva World Health Organization.

Can, R., Gül, Y., Yılmaz, K., Aksoy, G., Özdemir, H. (1998). Kliniğimize 1972-1998 Yılları Arasında Getirilen Hayvanların İç Hastalıkları Yönünden Genel Analizi, Elazığ Bölgesi Veteriner Hekimler Odası Dergisi, 1-2-3, 12-21.

Dabak, M., Gül, Y., Yılmaz, K., Özdemir, H., Elitok, B. (2001). Fırat Üniversitesi Veteriner Fakültesi İç Hastalıklar Kliniği'ne 1989-1998 Yılları Arasında Getirilen Hayvanların İç Hastalıkları Yönünden Genel Analizi, FÜ Sağlık Bil Derg., 15(1), 39-44.

Gökçe, G., Şendil, Ç., Sural, E. (1997). 1996 Yıllarında Kafkas Üniversitesi Veteriner Fakültesi Kliniklerine Getirilen Hayvanların İç Hastalıklarının İstatistiksel Değerlendirilmesi, Kafkas Üniv Vet Fak Derg., 3(2), 181-186.

Guiford, W.G., Center, S., Strombeck, D.R., Williams, D., Meyer, D. (1996). Strombeck's Small Animal Gastroenterology 3'd Ed. WB Saunders Company, Philadelphia.

Gunn-Moore, D. A. for the Benric Study Group (2003). Influence of proteinuria on survival time in cats with chronic renal insufficiency. 21st ACVIM Congress Abstract 103, JVIM, 17, 405.

Karademir, B. (2001). KAÜ Veteriner Fakültesi İç Hastalıklar Kliniklerine 1999 Yılında Kabul Edilen Hayvanların Genel Durumu, İÜ Vet Fak Derg., 27(2), 377-383.

Kaymaz, M., Yağcı, İ.P., Macun, H.C. (2004). Ankara Üniversitesi Veteriner Fakültesi Doğum ve Jinekoloji Ana Bilim Dalı Kliniğine 1987-2001 yılları arasında getirilen hayvanların genel analizi. Erciyes Üniversitesi Veteriner Fakültesi Dergisi. 1(1): 35-41.

Kirk, R.W. (1980). Current Veterinary Therapy VII Small Animal Practice, WB Saunders Comp., Philadelphia, 935-948.

Last, J.M. (1995). A dictionary of epidemiology 3rd ed., Oxford University Press.

Michael, S.L., William E.M. (1997). Practical Small Animal Internal Medicine, W.B. Saunders Comp., Philadelphia, 837-873.

Otto, C.M., Reiser, T.M., Brooks, M.B., Russel, M.W. (2000). Evidence of hypercoagulability in dogs with parvo viral enteritis, JAVMA, 27(10): 1500-1504.

Sekin, S., Voyvoda, H., Ağaoğlu, Z.T., Karaca, M. (1996). Yüzüncü Yıl Üniversitesi Veteriner Fakültesi İç Hastalıklar Kliniğine Van ve Çevresinden 1992-1997 Yılları Arasında Getirilen Hayvanlarda Saptanan Hastalıkların Genel Analizi, YYÜ Vet Fak Derg., 7(1-2), 106-109.

Smith, G.S. (1989). Development of rapid epidemiologic assessment methods to evaluate health status and delivery of health services, International Journal of Epidemiology, 18(4) (Suppl. 2), 2-15.

Sykes, J.E., Anderson, G.A., Studdert, V.P., Browning, G.F. (1999). Prevalence of feline Chlamydia psittaci and feline herpes virus 1 in cats with upper respiratory tract disease. J Vet Intern Med., 13: 153-162.

Taşal, İ., Uçar, M., Erdem H. (1998). 1990-1995 Yılları Arasında Selçuk Üniversitesi Veteriner Fakültesi Doğum ve Jinekoloji Kliniğine getirilen Hayvanlara Toplu Bakış, Veteriner Bilimleri Derg., 14 (1), 59-65.

Yılmaz, Z., Kennerman, E., Şentürk, S., Temizel, M., Aytuğ, N. (2002). Uludağ Üniversitesi Veteriner Fakültesi İç Hastalıkları Küçük Hayvan Kliniğine Getirilen Kedi ve Köpeklerin değerlendirilmesi (1990-2000), Uludağ Üniv J Fac Vet Med., 21, 23-31.