

Arbeidsmarkedsmobilitet, sysselsetting og yrkesdeltakelse etter nasjonalitet*

Lasse Sigbjørn Stambøl

Denne artikkelen analyserer arbeidsmarkedsmobilitet, sysselsetting og yrkesdeltakelse etter nasjonalitet. Vi analyserer omfang og innretning på mobiliteten, sammenhengen mellom regional sysselsettingsvekst og mobilitet, og aktørenes næringstilhørighet og yrkesdeltakelse etter botid i landet. Arbeidsmarkedsmobiliteten er generelt lavere hos norske enn hos utenlandske statsborgere. På den annen side er det sterkere sammenheng mellom mobilitet og regional sysselsettingsutvikling hos norske enn hos utenlandske statsborgere. Videre observeres det klare forskjeller i næringstilhørighet hos innvandrergруппene med hensyn til kort, mellomlang og lang botid i landet. Yrkesdeltakelsen er høyere blant nordmenn enn hos innvandrergруппene med unntak av personer fra våre nordiske naboland. Yrkesdeltakelsen er klart lavest hos personer fra ikke-vestlige land, men deltakelsen er stigende med økt botid i landet.

Bakgrunn og formål

Effektiv «matching» av lokal etterspørsel og tilbud av arbeidskraft med forskjellige kvalifikasjoner er en viktig forutsetning for sysselsettingsvekst i de regionale arbeidsmarkedene. Større mobilitet i arbeidsstyrken er med på å øke nivået på sysselsettingen ved at en gitt bruttoetterspørsel etter arbeidskraft raskere fyller ledige vakanser. Økt total arbeidsmarkedsmobilitet blir således sett som et viktig redskap for å oppnå målet om å sysselsette arbeidskraften inn i ordinær sysselsetting. Årlig brutto arbeidsmarkedsstatistikk er nyttig i denne sammenheng, med mulighet for analyser av arbeidsmarkedsmobiliteten både med hensyn til geografi, mellom næringssektorer, statusgrupper og med hensyn til kvalifikasjonene til arbeidskraften. Vi har tidligere analysert og presentert flere sider av slike problemstillinger i bl.a. Stambøl (2005a, b og c).

I denne analysen er det fokusert spesielt på mobiliteten hos arbeidskraften med hensyn til aktørenes statsborgerskap. Det vil si et selektivt utvalg av innvandrerbefolkningen, i og med at innvandrere som har skiftet til norsk statsborgerskap ikke er definert som innvandrere i mobilitetsanalysene. Økt internasjonal mobilitet som følge av økt internasjonalisering av kapitalen og økt internasjonal etterspørsel etter arbeidskraft, fører til en mer internasjonalt sammensatt arbeidsstyrke i mange land. Innvandring av arbeidskraft brukes også som et middel for å løse etterspørselbehovet i de forskjellige lokale arbeidsmarkedene, som for eksempel mangel på spesielt kvalifisert arbeidskraft i enkelte sektorer av økonomien, men også for å dekke behovet for arbeidskraft i mer arbeidsintensive og mer

konkurransutsatte deler av økonomien. Det er likevel bare en forholdsvis liten andel av innvandrerne som ankommer landet som arbeidsimmigranter. Hovedtyngden ankommer som flyktninger og asylsøkere og på grunn av familiegjenforeninger. Uansett bakgrunn er det av interesse å analysere både den direkte og den påfølgende arbeidsmarkedsmobiliteten til innvandrergруппer, og hvordan deres mobilitet på arbeidsmarkedet fungerer sammenliknet med arbeidsmarkedsmobiliteten til flertallet av nasjonale arbeidstakere. Videre er det av interesse å undersøke hvilken næringssektorer innvandrere først sysselsettes i, og om innvandreres deltakelse i arbeidslivet viser næringsstrukturell stabilitet med økt botid.

I artikkelen gis det først en beskrivende analyse av omfanget av arbeidsmarkedsmobiliteten generelt og deretter av innretningen på mobiliteten gitt overgangen mellom ulike statusgrupper på arbeidsmarkedet. Videre testes hypotesen om den regionale veksten i sysselsettingen viser positiv eller negativ sammenheng med nivået på ulike segmenter av bruttomobilitet til og fra jobb fordelt etter ulike grupper etter statsborgerskap. Basisårene for disse analysene er hentet fra siste halvdel av 1990-tallet. I siste del av analysen har vi knyttet mobiliteten til forskjellige sektorer i økonomien, der de sysselsattes næringstilhørighet vises med hensyn til om aktørene har kort, mellomlang eller lang botid i landet. Analysen er her utført som en tverrsnittsanalyse med basis i tall fra året 2003. Helt til slutt gis en samlet oversikt over aktørenes yrkesdeltakelse og øvrige statustilhørighet også på bakgrunn av aktørenes botid.

Vi har som nevnt hovedsakelig valgt å benytte en inndeling av befolkning og sysselsatte etter aktørenes

Lasse Sigbjørn Stambøl er forsker ved Gruppe for offentlig økonomisk (lss@ssb.no)

* En spesiell takk til Nils Martin Stølen og Lars Østby for nyttige kommentarer.

Tabell 1. Sammensetningen av en total mobilitetsindeks (TMI) for lokale arbeidsmarkeder. Rekrutteringsrater og avgangsrater i til sammen 8 mobilitetssegmenter etter statsborgerskap*

Status i år t:	Status i år t+1: Sysselsatt/eller utflyttet/utvandret/død			
	Norske statsborgere	Øvrige nordiske statsborgere	Øvrige vestlige statsborgere	Ikke-vestlige statsborgere
A. Sysselsatt i region r	A1. Fortsatt i jobb i region r	A2. Fortsatt i jobb i region r	A3. Fortsatt i jobb i region r	A4. Fortsatt i jobb i region r
B. Arbeidsledig i region r	B1. Fra arbeidsledig til jobb i region r	B2. Fra arbeidsledig til jobb i region r	B3. Fra arbeidsledig til jobb i region r	B4. Fra arbeidsledig til jobb i region r
C. Under utdanning i region r	C1. Fra utdanning til jobb i region r	C2. Fra utdanning til jobb i region r	C3. Fra utdanning til jobb i region r	C4. Fra utdanning til jobb i region r
D. Utenfor arbeidsstyrken i region r	D1. Fra utenfor arbeidsstyrken til jobb i region r	D2. Fra utenfor arbeidsstyrken til jobb i region r	D3. Fra utenfor arbeidsstyrken til jobb i region r	D4. Fra utenfor arbeidsstyrken til jobb i region r
E. Alle typer status i andre regioner	E1. Innflyttet til jobb i region r	E2. Innflyttet til jobb i region r	E3. Innflyttet til jobb i region r	E4. Innflyttet til jobb i region r
F. Alle typer status i andre land	F1. Innvandret til jobb i region r	F2. Innvandret til jobb i region r	F3. Innvandret til jobb i region r	F4. Innvandret til jobb i region r
G. Sysselsatt i region r	G1. Utflyttet fra jobb i region r	G2. Utflyttet fra jobb i region r	G3. Utflyttet fra jobb i region r	G4. Utflyttet fra jobb i region r
H. Sysselsatt i region r	H1. Utvandret/død fra jobb i region r	H2. Utvandret/død fra jobb i region r	H3. Utvandret/død fra jobb i region r	H4. Utvandret/død fra jobb i region r

* Innvandrere som har skiftet statsborgerskap fra år t til år t+1 er ikke med i analysen

statsborgerskap. Det opereres her med til sammen fire aggregerte hovedgrupper bestående av a) norske statsborgere b) statsborgere fra øvrige nordiske land c) statsborgere fra øvrige vest-europeiske land og Nord-Amerika, kjennetegnet som vestlige statsborgere, og d) alle ikke-vestlige statsborgere. I den siste delen av analysen, der aktørenes næringstilhørighet knyttes til ulik botid i landet, brukes imidlertid ulike definisjoner av innvandrere for å fange opp forskjeller i aktørenes gjennomsnittlige botid i landet.

For mer informasjon om innvandring og sysselsetting kan bl.a. vises til Olsen (2004), Tronstad (2004) og Østby (2001, 2004), og om flytninger og innenlandske flyttinger til bl.a. Høydal (2006).

Data, definisjoner, metoder og gjennomføring

Datagrunnlaget omfatter store koblinger av individdata i form av år-til-år panel bestående av hele befolkningen i yrkesaktiv alder, 16-74 år, for hvert av årene i perioden 1994-1999. Den regionale inndelingen følger i utgangspunktet Statistisk sentralbyrås inndeling i økonomiske regioner (se Hustoft mfl. 1999), som i analysen består av 86 regioner etter at de 5 økonomiske regionene i Oslo og Akershus slås sammen til én felles hovedstadsregion.

Hovedpunktene i gjennomføringen av analysen kan kort sammenfattes som følger:

1. Bruttomobiliteten mellom forskjellige statusgrupper på arbeidsmarkedet, mellom forskjellige regioner, og mellom regionene og utlandet blir beregnet og målt ved hjelp av årlige bruttomobilitetsrater. For mer detaljerte beskrivelser av beregningene vises bl.a. til Stambøl (2005a).
2. Vi har deretter beregnet sammenliknbare spesifikke og totale indekser for å måle og analysere de

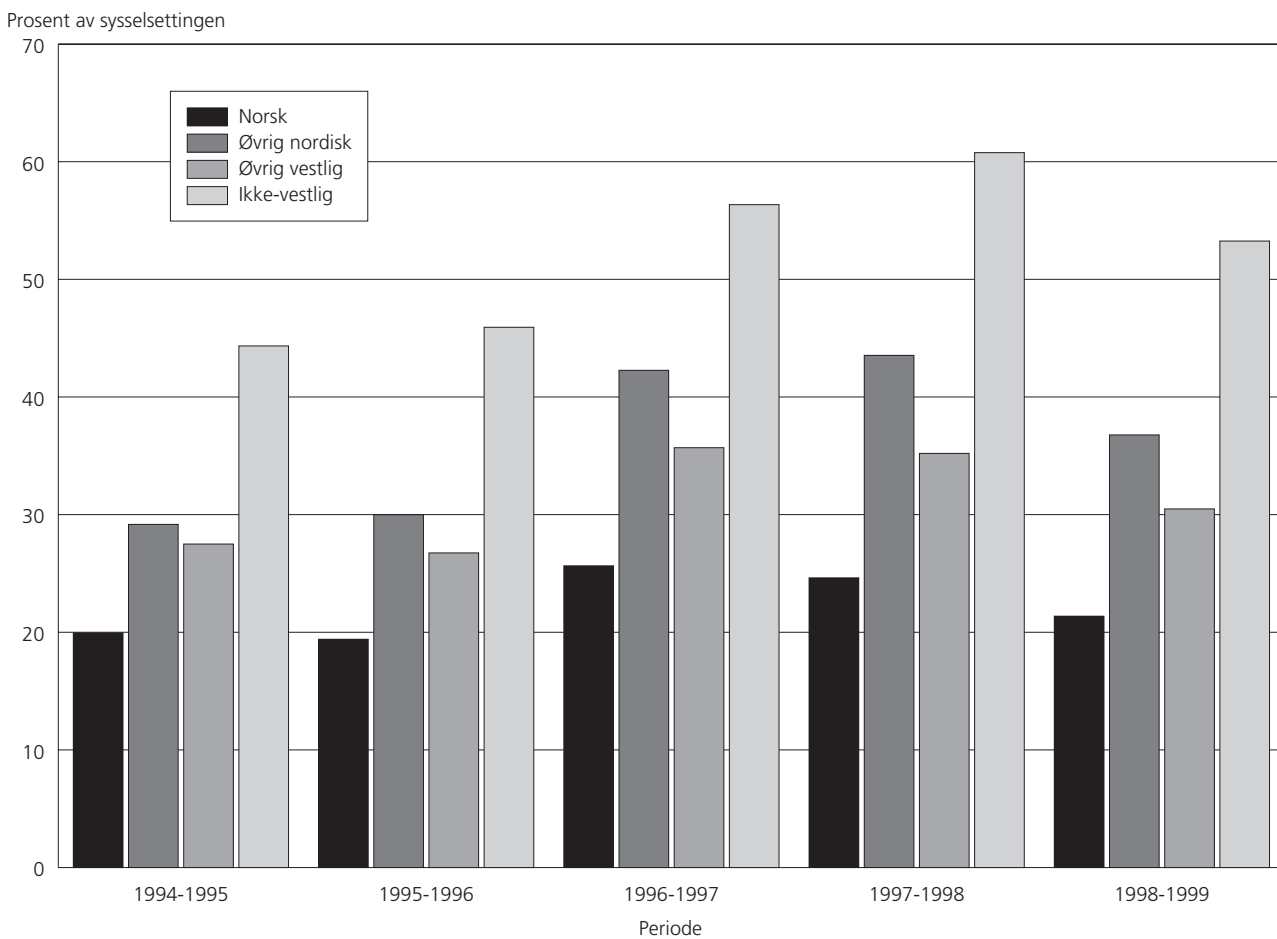
regionale rater relativt til landsgjennomsnittet med hensyn til bruttomobiliteten på arbeidsmarkedet etter fire statusgrupper (sysselsatte, personer under utdanning, arbeidsledige og personer utenfor arbeidsstyrken), etter innenlandsk inn- og utflytting mellom de 86 regionene, samt etter inn- og utvandring (se tabell 1).

3. Deretter har vi ved hjelp av regresjonsanalyser undersøkt om veksten i den regionale sysselsettingen, som avhengig variabel, viser positiv eller negativ sammenheng med de samme segmenter av brutto arbeidsmarkedsmobilitet beskrevet i punkt 2.
4. Til slutt har vi ved hjelp av en tverrsnittsanalyse med data fra 2003, vist i hvilken næringssektor og statusgrupper på arbeidsmarkedet de forskjellige innvandrergруппene er å finne etter kort, mellomlang og lang botid i landet.

Beregning av indekser for bruttomobilitet i de lokale arbeidsmarkedene

For å analysere graden av arbeidsmarkedsmobilitet i de ulike regionene blir hvert individ i yrkesaktiv alder først klassifisert etter grupper av statsborgerskap. Hvert individ blir deretter klassifisert etter karrierevei til jobb i år t+1 med utgangspunkt i fire forskjellige statusgrupper innenfor de lokale arbeidsmarkedene året før: (1) fra sysselsetting, (2) fra arbeidsledighet, (3) fra utdanning, eller (4) fra utenfor arbeidsstyrken for øvrig. Den totale mobilitetsindeksen settes sammen av fire overgangsrater innenfor de lokale arbeidsmarkedene (se tabell 1). I tillegg tas også i betraktning den del av innflyttingen fra andre norske regioner og den del av innvandringen fra utlandet som fører til sysselsetting det påfølgende året. Som tabellen viser, blir altså overgangsratene til jobb målt etter seks hovedgrupper (A-F) som videre er fordelt på fire grupper etter statsborgerskap. I analysen blir

Figur 1. Total bruttomobilitet til jobb 1994-1999 fordelt etter norske, øvrig nordiske, øvrig vestlige og ikke-vestlige statsborgere. Prosent av sysselsettingen etter statsborgerskap



hver rate målt separat, men i forhold til noe forskjellige populasjoner. Overgangsratene for (A) fortsatt i jobb i samme region, (E) innflytting til jobb og (F) innvandring til jobb blir alle målt i forhold til total sysselsetting for gruppene etter statsborgerskap det første året. Overgangsratene (B) fra arbeidsledighet til jobb, (C) fra utdanning til jobb og (D) fra andre utenfor arbeidsstyrken til jobb, blir målt henholdsvis i forhold til antall arbeidsledige, antall personer under utdanning og antall personer utenfor arbeidsstyrken for øvrig, der alle er fordelt etter gruppene etter statsborgerskap.

Det tas også i betraktning avgangen fra sysselsetting i de lokale arbeidsmarkedene målt gjennom (G) utflytting fra jobb og (H) de som utvandrer fra en jobb eller dør. Alle ratene her blir målt i forhold til totalt antall sysselsatte etter grupper for statsborgerskap i året før avgangen. Avgangen fra jobb innenfor de lokale arbeidsmarkedene blir indirekte målt gjennom raten for (A) fortsatt i jobb i samme region. Jo mindre «overlevelsesraten» for sysselsetting er, jo større er avgangen fra sysselsetting i de lokale arbeidsmarkedene. En total mobilitetsindeks for hver region er benyttet ved å vekte hver av de 8 ratene (A)-(H) med den andel hver av dem representerer av den totale bruttostrøm-

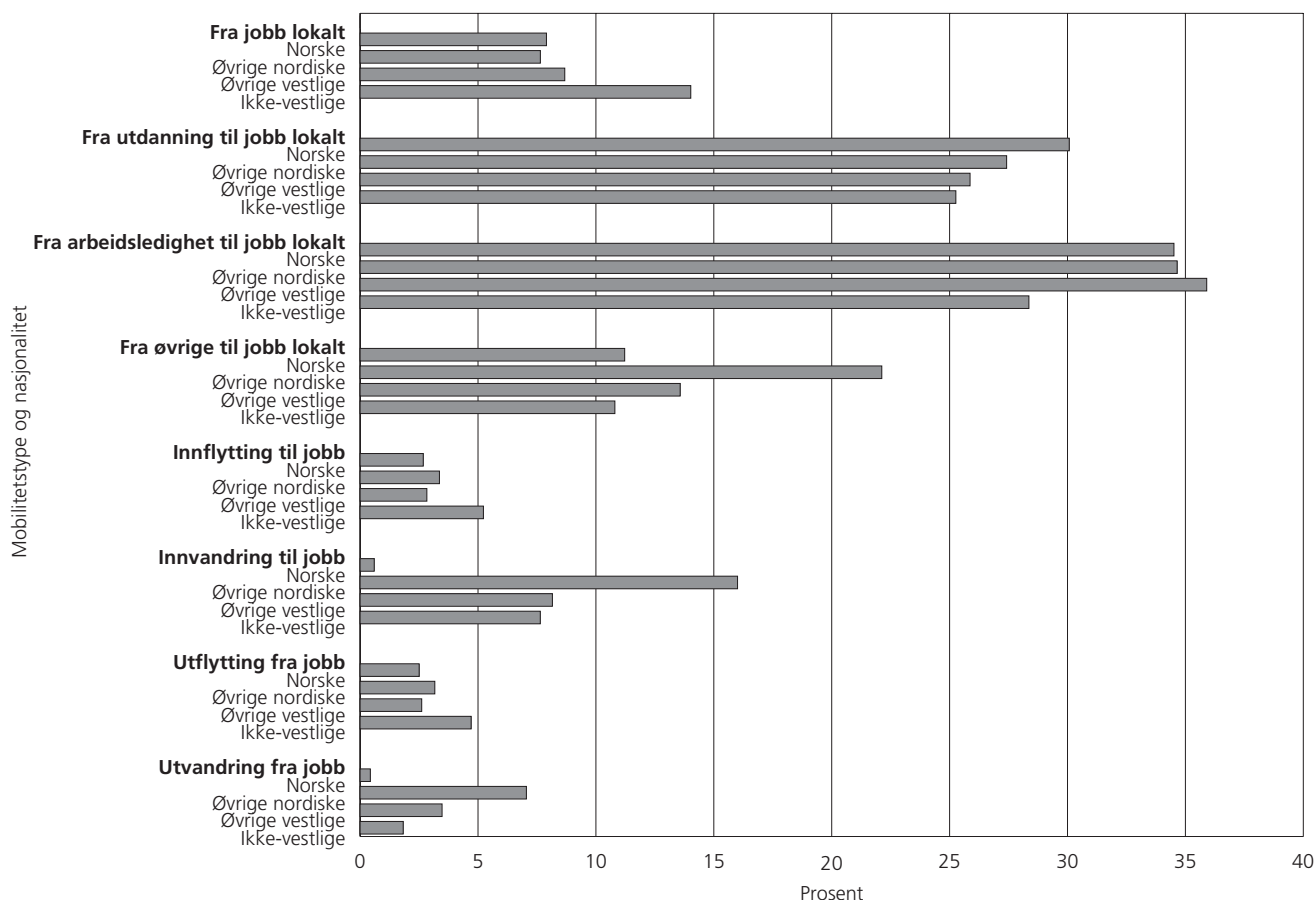
men av personer til og fra jobb i de lokale arbeidsmarkedene for hver av gruppene etter statsborgerskap.

For å uttrykke mobiliteten som et relativt begrep i forhold til tilsvarende rater på landsbasis, blir de tilhørende nasjonale ratene trukket fra de regionale for alle de 8 overgangene som er vist i tabell 1. Denne formuleringen sikrer at positive rater (høyere enn landsgjennomsnittet) for mobilitetssegmentene (A)-(F) bidrar positivt til den totale mobilitetsindeksen, mens det omvendte er tilfelle for negative verdier for hvert segment. På den annen side bidrar positive rater for segmentene (G)-(H) negativt til den totale mobilitetsindeksen, mens negative rater bidrar positivt.

Omfang og innretning på arbeidsmarkedsmobiliteten etter statsborgerskap

Figur 1 viser at bruttomobiliteten i arbeidsmarkedet er lavere blant norske statsborgere enn hos alle andre grupper etter statsborgerskap. Den høyeste arbeidsmarkedsmobiliteten er gjennomgående funnet hos ikke-vestlige statsborgere, noe som gjenspeiler en sterk fleksibilitet, men samtidig også en mer marginal og således mindre stabil posisjon på arbeidsmarkedet. Alle gruppene viser imidlertid stor sammenheng mellom bruttomobilitet og konjunkturutvikling ved at mobiliteten gjennomgående er størst i de sterkeste

Figur 2. Mobilitetsrater i 8 mobilitetssegmenter fordelt etter norske, øvrige nordiske, øvrige vestlige og ikke-vestlige statsborgere 1997-1998. Norge. Prosent



vekstårene 1997 og 1998. Det er for øvrig interessant å legge merke til at andre nordiske statsborgere viser noe større mobilitet enn andre vestlige statsborgere. Dette kan delvis forklares av naboskapseffekten med større mobilitet mellom Norge og de andre nordiske landene sammenliknet med øvrige vestlige land.

Vi har videre undersøkt mobilitetsatferden i hvert av segmentene for hver gruppe etter statsborgerskap. Resultatene vises i figur 2, med mobilitetsrater i 8 forskjellige segmenter for hele landet i de sterke vekstårene 1997-1998. Definisjonene av mobilitetsratene følger her det som er beskrevet i tabell 1.

Det er observert store forskjeller i mobilitetsatferd. Sannsynligheten for å forlate en jobb i de lokale arbeidsmarkedene er mye større hos ikke-vestlige statsborgere sammenliknet med alle andre grupper etter statsborgerskap. De laveste avgangsraterne er her å finne blant norske og øvrige nordiske statsborgere. På den annen side viser norske statsborgere en større overgang fra utdanning til jobb enn alle øvrige grupper. Ikke-vestlige statsborgere viser den laveste tilbøyeligheten til å finne en jobb direkte etter utdanning. Denne gruppen viser også den laveste overgangen fra arbeidsledighet til jobb i de lokale arbeidsmarkedene. Den største overgangsraten fra arbeidsledighet til jobb

er funnet hos øvrige vestlige statsborgere. Øvrige nordiske statsborgere viser den største overgangen til jobb fra personer utenfor arbeidsstyrken, og også her er den laveste overgangsraten å finne blant ikke-vestlige statsborgere.

Ser vi på geografisk mobilitet til og fra jobb, er de høyeste ratene observert blant ikke-vestlige statsborgere. Dette gjelder både innenlandsk innflytting til jobb så vel som innenlandsk utflytting fra jobb. Norske statsborgere er geografisk sett mer stabile enn alle andre nasjonalitetsgrupper. Når det gjelder internasjonal mobilitet, viser øvrige nordiske statsborgere den høyeste mobiliteten både med hensyn til innvandring til jobb så vel som utvandring fra jobb. Spesielt høye innvandringsrater til jobb førte til en klar nettogevinst fra øvrige nordiske arbeidstakere til jobb i denne perioden. Dette er i samsvar med hypotesene over, der vi forventet at naboskapseffekten ville gjøre seg utslag i bruttomobiliteten.

Sammenhengen mellom regional sysselsettingsvekst og arbeidsmarkedsmobilitet

I tabell 2 viser vi sammenhengen mellom netto sysselsettingsvekst i regionene og ulike former for brutto arbeidsmarkedsmobilitet for hovedgrupper etter statsborgerskap. Vi har foretatt en regresjonsanalyse som

Tabell 2. Sammenhengen mellom netto sysselsettingsvekst og brutto arbeidsmarkedsmobilitet fordelt på grupper etter statsborgerskap uttrykt gjennom spesifikke og totale indekser for mobilitet 1997-1998: Basis: 86 arbeidsmarkedregioner i Norge

Mobilitetstype:	Norske statsborgere	Øvrige nordiske statsborgere	Øvrige vestlige statsborgere	Ikke-vestlige statsborgere
Fortsatt i jobb lokalt	0,250* (1,83)	0,035 (0,76)	-0,004 (-0,10)	0,041 (1,56)
Til jobb fra utdanning lokalt	0,043 (0,97)	0,004 (0,30)	-0,007 (-0,79)	0,002 (0,14)
Til jobb fra arbeidsledighet lokalt	0,060** (2,09)	-0,002 (-0,23)	0,006 (0,94)	-0,014 (-1,55)
Til jobb fra andre utenfor arbeidsstyrken lokalt	-0,038 (-0,56)	0,001 (0,03)	-0,031* (-1,66)	-0,025 (-1,61)
Til jobb fra innenlandsk innflytting	1,044*** (5,27)	0,092* (1,66)	0,027 (0,66)	0,075** (2,51)
Til jobb fra innvandring	1,498* (1,84)	-0,008 (-0,46)	-0,048*** (-3,67)	-0,025 (-0,63)
Fra jobb pga. innenlandsk utflytting	-0,960*** (-5,61)	-0,101** (-2,19)	-0,084** (-2,59)	-0,094*** (-6,12)
Fra jobb pga. utvandring/død	-0,867 (-0,68)	-0,025 (-0,64)	-0,015 (-0,24)	0,052 (0,95)
Justert R ²	0,88	0,93	0,79	0,31
Vektet gjennomsnitt	0,866*** (6,70)	-0,001 (-0,00)	-0,006 (-1,42)	0,008 (1,49)

Signifikansnivå: 99%***, 95%***, 90%*. (t-verdier i parentes). Antall observasjoner=86)

viser sammenhengen mellom netto sysselsettingsendringer og bruttomobilitet til og fra jobb i de 86 lokale arbeidsmarkedene i Norge som analysen omfatter (jfr. tabell 1). Analysen er gjennomført slik at den regionale sysselsettingsendringen er benyttet som avhengig venstresidevariabel, mens både spesifikke og totale regionale mobilitetsindekser er benyttet som uavhengige variable. Regresjonene er foretatt simultant for de spesifikke mobilitetsindeksene, men utført partielt for den totale regionale mobilitetsindeksen (jfr. det vektete gjennomsnittet i tabell 2).

Det er observert en positiv sammenheng mellom sysselsettingsvekst og tilbøyeligheten for å bli i jobb i de lokale arbeidsmarkedene for samtlige grupper bortsett fra øvrige vestlige statsborgere. Det er imidlertid kun norske statsborgere som viser en viss signifikans i denne sammenhengen. Med hensyn til overgang fra utdanning til jobb viser også alle grupper en positiv sammenheng med unntak av vestlige statsborgere, og noe sterkere for norske statsborgere sammenliknet med de øvrige. Sysselsettingsveksten er kun positiv og signifikant korrelert med overgangen fra arbeidsledighet til jobb for norske statsborgere, mens overgangen fra de utenfor arbeidsstyrken til jobb viser liten signifikans med unntak for øvrige vestlige statsborgere, der sammenhengen med sysselsettingsveksten er negativ. Sysselsettingsvekst og innenlandsk innflytting til jobb viser gjennomgående positiv sammenheng, men med størst signifikans for norske statsborgere. Sysselsettingsvekst og innenlandsk utflytting fra jobb viser på den annen side negativ sammenheng, og sterkere er denne sammenhengen for ikke-vestlige og norske

statsborgere. Sysselsettingsvekst og innvandring til jobb viser kun positiv korrelasjon for norske statsborgere. Utvandring fra jobb viser som forventet mest negativ sammenheng med sysselsettingsveksten, bortsett fra hos ikke-vestlige statsborgere, men ingen av parametrene er her signifikante.

Ser vi på sammenhengen mellom sysselsettingsvekst og et vektet gjennomsnitt over alle mobilitetssegmentene (jfr. den totale mobilitetsindeksen i tabell 1), er denne sterk og positiv kun for norske statsborgere. Dette betyr at totalt sett er den sterkeste sammenhengen med hensyn til overgang til jobb i regionene med sterkest sysselsettingsvekst (og størst avgang fra jobb i regionene med svakest sysselsettingsutvikling) å finne blant norske statsborgere.

I en periode med meget stramt arbeidsmarked i mange regioner i landet var det stedvis mangel på arbeidskraft også utenom de mest sentrale regionene i landet. Det kunne derfor være en fordel at utenlandske statsborgere som innvandret til jobb ikke fulgte hovedstrømmen av norske statsborgere i retning de lokale arbeidsmarkedene med sterkest sysselsettingsvekst. På den annen side er det derimot viktig å legge merke til at selv om det er en negativ sammenheng mellom regional sysselsettingsvekst og innvandring blant ikke-norske statsborgere, så er det noe mer likt atferdsmønster mellom norske og utenlandske statsborgere når vi ser på innenlandsk innflytting til jobb og spesielt innenlandsk utflytting fra jobb. Dette indikerer at mens innvandrere som blir sysselsatt kort tid etter innvandringen har en viss tendens til å bli sysselsatt i

regioner som ikke viser den sterkeste veksten i sysselsettingen, så følger de i neste runde de norske statsborgere vekk fra regionene med svakest sysselsettingsvekst og i retning regioner med sterkere sysselsettingsvekst gjennom den innenlandske flytteprosessen. Her må det imidlertid nevnes at flere av innvandrerne som kommer til landet som flyktninger plasseres i forskjellige regioner, slik at den første bostedsregionen ikke nødvendigvis faller sammen med aktørenes preferanser. Men som vi har sett, gjelder det beskrevne mønsteret også for øvrige nordiske og øvrige vestlige statsborgere som blir sysselsatte.

Næringstilhørighet og yrkesdeltakelse etter botid

I dette avsnittet viser vi i hvilken næringssektor de forskjellige grupper av innvandrere er å gjenfinne. Sysselsettingen hos innvandrere kan som nevnt i innledningen ha forskjellige funksjoner på arbeidsmarkedet. Mer generelt kan funksjonen ha vært å dekke etterspørselsbehovet etter arbeidskraft i et generelt stramt arbeidsmarked. Dernest kan noe av funksjonen ligge i å importere spesielt kvalifisert arbeidskraft til spesielle yrker i de urbane og regionale arbeidsmarkedene. I tillegg har oppmerksomheten vært rettet mot det sysselsettingsbehovet som er å finne i de mer arbeidskraftintensive næringer, som for eksempel i bygge- og anleggsvirksomheten og i den arbeidsintensive delen av industrien, men også i næringssektorer innen privat og offentlig tjenesteyting der det ellers kan være vanskelig å dekke behovet for arbeidskraft, som for eksempel i hotell- og restaurantvirksomhet, i rengjøring og annen personlig tjenesteyting og forskjellige oppgaver innen helse- og sosialtjenester.

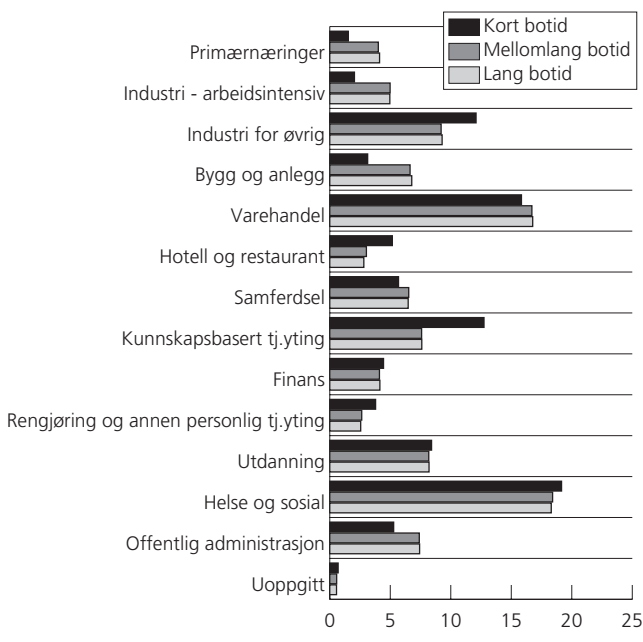
Det sentrale spørsmålet vi stiller her er hvorvidt sysselsettingen blant innvandrere nettopp er å finne i de sektorer av økonomien vi antyder over, og deretter hvor stabil denne næringstilhørigheten er etter aktørenes botid i landet. Metoden som er anvendt her er som beskrevet i innledningen ganske enkel, ved at vi gjennom en tverrsnittsanalyse måler 1) innvandrerens sysselsetting etter kort botid ved å se på innvandrerens næringstilhørighet like etter at de har innvandret, for deretter 2) å måle sysselsettingen etter mellomlang botid, ved å se på næringstilhørigheten til alle bosatte sysselsatte innvandrere i landet når disse defineres etter statsborgerskap, for til slutt 3) å se på næringstilhørigheten etter noe lengre botid, ved å definere alle bosatte sysselsatte innvandrere etter deres fødeland. Den generelle regelen for å kunne endre sitt utenlandske statsborgerskap til norsk statsborgerskap er minst 7 års botid i landet, dog med visse unntak. Når innvandrere måles etter fødeland, så omfatter dette både de som fortsatt har utenlandsk statsborgerskap, men i tillegg også de som er født i utlandet og som har bodd lenge nok i landet til å ha fått norsk statsborgerskap. Den siste gruppen omfatter for det meste tidligere ikke-vestlige statsborgere. Innvandrere målt etter statsborgerskap omfatter derfor en mindre

populasjon og med gjennomsnittlig kortere botid i landet sammenliknet med innvandrere målt etter fødeland. For sammenlikning skyld har vi også tatt med næringsfordelingen blant sysselsatte norske borgere. Alle tallene for denne delen av analysen er som nevnt hentet fra året 2003 og resultatene er å finne i figurene 3a - 3d.

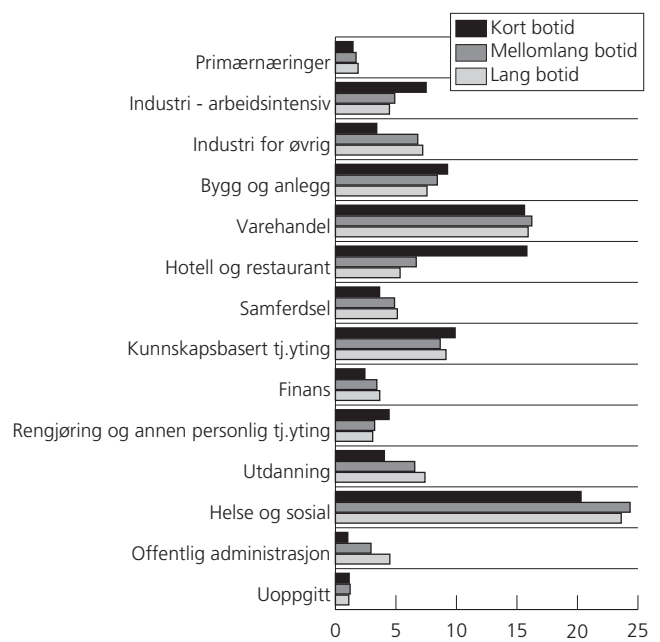
Norske statsborgere (figur 3a) som innvandrer har en klar tendens til å bli sysselsatt i helse- og sosialsektoren, varehandel, kunnskapsbasert tjenesteyting og i industrien utenom arbeidskraftintensiv industri. Øvrige nordiske statsborgere (figur 3b) viser også stor deltakelse i helse- og sosialsektoren og i varehandel, men andelen som innvandrer direkte til hotell- og restaurantsektoren er like stor. Ellers er det umiddelbare innslaget av øvrige nordiske statsborgere å finne i kunnskapsbasert tjenesteyting, bygge- og anleggsvirksomhet og i den arbeidskraftintensive delen av industrien. De øvrige vestlige statsborgere (figur 3c) innvandrer direkte til helse- og sosialsektoren, kunnskapsbasert tjenesteyting, hotell- og restaurantvirksomhet og utdanningssektoren. I motsetning til øvrige nordiske statsborgere innvandrer øvrige vestlige statsborgere direkte til den delen av industrien som ikke defineres som arbeidsintensiv. Den største andelen av sysselsatte ikke-vestlige statsborgere (figur 3d) innvandrer direkte til rengjøring og annen personlig tjenesteyting, men innslaget i helse- og sosialsektoren og i hotell- og restaurantvirksomhet er også meget høyt. Det samme gjelder industrien, og da spesielt den arbeidskraftintensive delen.

Det er observert til dels store forskjeller i næringstilhørighet når vi går fra den umiddelbare næringstilhørigheten gruppene viser rett etter innvandring, til den næringstilhørigheten innvandrergruppene har etter noen år som bosatte i landet. Norske statsborgere som kommer tilbake fra utlandet og blir sysselsatte viser også en del forskjeller fra den gjennomsnittlige næringstrukturen hos norske borgere for øvrig. Innvandringen til kunnskapsbasert tjenesteyting, ikke-arbeidsintensiv industri og delvis hotell- og restaurant ligger klart over gjennomsnittlig andel, mens andelen er klart lavere enn gjennomsnittet i bygge- og anleggsvirksomheten og i arbeidsintensiv industri. Sysselsatte fra øvrige nordiske land med mellomlang og lang botid øker sin andel sysselsatte i ikke-arbeidsintensiv industri, helse- og sosialsektoren, utdanning, samferdsel, finans og offentlig administrasjon, men reduserer sin andel klart i hotell- og restaurantvirksomhet, arbeidsintensiv industri og bygge- og anleggsvirksomhet sammenliknet med de øvrige nordiske sysselsatte med kort botid. Øvrige vestlige sysselsatte viser mye av det samme mønsteret som de nordiske sysselsatte med økning i de samme sektorene, men viser i tillegg en økning i varehandelen hos gruppene med mellomlang og lang botid i landet. Nedgangen er også her merkbart i arbeidsintensiv industri, bygge- og anleggsvirksomhet og hotell- og restaurantvirksomhet. Går vi

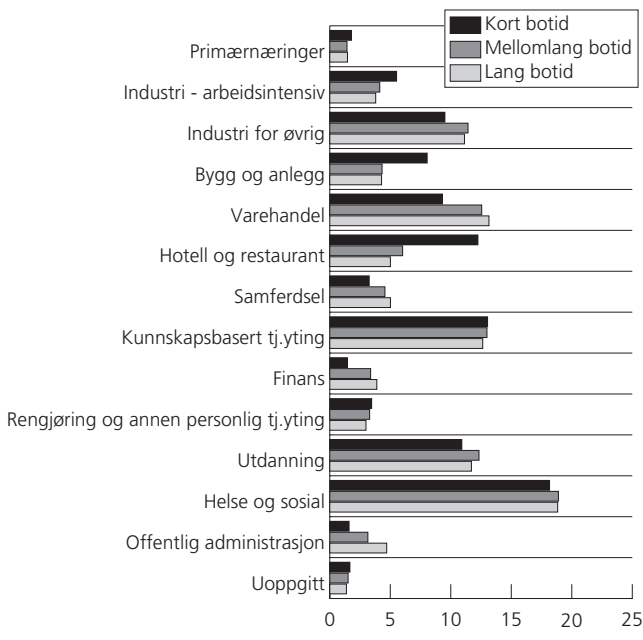
Figur 3a. Næringsstruktur blant norske sysselsatte 2003 etter kort- (nylig innvandret), mellomlang- (etter statsborgerskap) og lang (etter fødeland) botid. Hele landet. Prosent



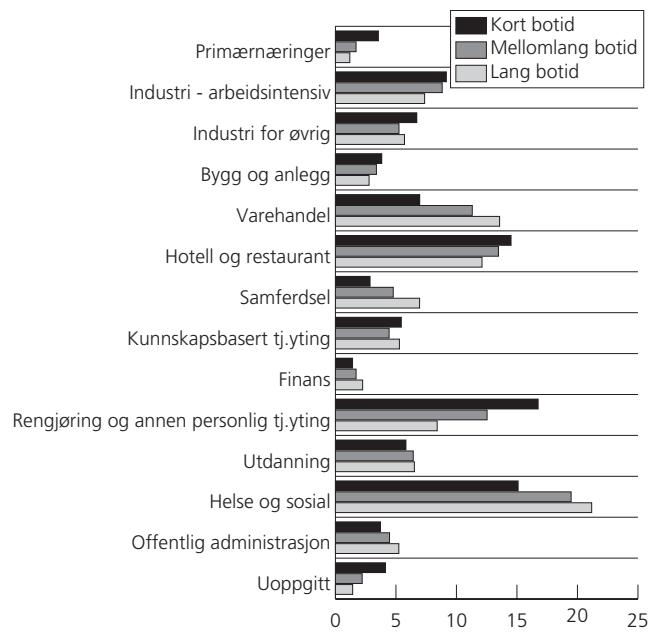
Figur 3b. Næringsstruktur blant øvrige nordiske sysselsatte i 2003 etter kort-, (nylig innvandret), mellomlang- (etter statsborgerskap) og lang (etter fødeland) botid. Hele landet. Prosent



Figur 3c. Næringsstruktur blant øvrige vestlige sysselsatte i 2003 etter kort- (nylig innvandret), mellomlang- (etter statsborgerskap) og lang (etter fødeland) botid. Hele landet. Prosent



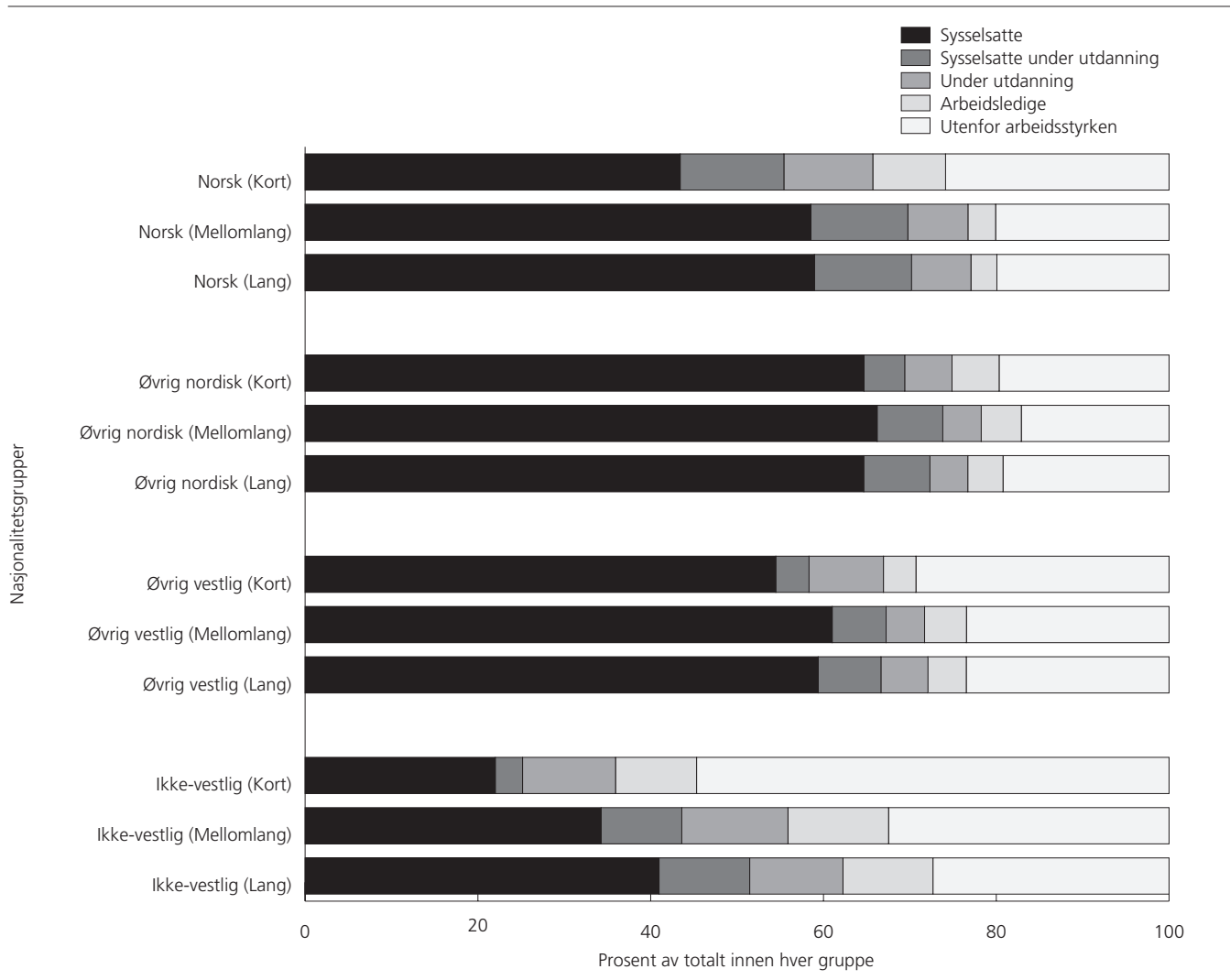
Figur 3d. Næringsstruktur blant ikke-vestlige sysselsatte i 2003 etter kort- (nylig innvandret), mellomlang- (etter statsborgerskap) og lang (etter fødeland) botid. Hele landet. Prosent



over til ikke-vestlige sysselsatte så er også endringene i næringstilhørighet meget betydelige når vi sammenlikner gruppen med kort botid med gruppene med mellomlang og lang botid. Deltakelsen er spesielt stigende i helse- og sosialsektoren og i varehandelen i gruppene med lengre botid, men er også stigende i samferdsel og offentlig administrasjon. På den annen side er det meget klar nedgang i andelen sysselsatt i rengjøring og annen personlig tjenesteyting etter noen

års botid. Den samme tendensen gjør seg gjeldende i arbeidsintensiv industri, bygge- og anleggsvirksomhet og hotell- og restaurantvirksomhet. I og med at analysen her er gjennomført som en tverrsnittsanalyse med basis i sysselsettingen i kun ett år, vil det være forskjeller i sammensetningen innen hovedgruppene med hensyn til hvilke land innvandrerne kommer fra. Dette gjelder spesielt for gruppen ikke-vestlige sysselsatte, der sammensetningen av innvandrere med kort botid

Figur 4. Befolkningen i aldersgruppen 16-74 år i 2003 fordelt etter statusgrupper, nasjonalitet og kort, mellomlang og lang botid. Hele landet. Prosent



er en del forskjellig fra de tilsvarende gruppene målt etter mellomlang og lang botid. Men som vi har sett er vridningene i næringstilhørighet over tid så betydelige at dette neppe kan forklares ut fra noe forskjellig sammensetning i gruppene.

Helt til slutt har vi på tilsvarende måte tatt med en oversikt (se figur 4) som viser de forskjellige nasjonalitetsgruppene fordelt på statusgrupper. I analysen har vi benyttet til sammen fem statusgrupper, fordelt på sysselsatte, sysselsatte under utdanning, personer under utdanning, arbeidsledige og øvrige utenfor arbeidsstyrken. Tallene er hentet fra registerbasert statistikk, men definisjonen av sysselsatte er noe mer restriktiv enn i registerbasert sysselsettingsstatistikk, i og med at sysselsatte personer som også er registrert med mer enn 6 måneder arbeidsledighet i året er definert som arbeidsledige. Statusgruppene er fordelt på tilsvarende måte som næringsgruppene, ved at vi ser på statusfordelingen i det året innvandringen fant sted (kort botid), deretter når alle bosatte er definert etter statsborgerskap (mellomlang botid) og til slutt der alle gruppene er definert etter fødeland (lengst gjennomsnittlig botid).

Figuren viser at personer fra våre øvrige nordiske naboland viser den største yrkesdeltakelsen både for de med kort, mellomlang og lang botid. Dette gjelder især når vi ser kun på gruppen sysselsatte, men er også tilfelle når vi slår sammen statusgruppene sysselsatte og sysselsatte under utdanning. Norske personer viser noe høyere yrkesdeltakelse enn øvrige vestlige personer når vi ser sysselsatte og sysselsatte under utdanning samlet, men ikke når vi ser kun på gruppen sysselsatte. Det er imidlertid verdt å merke seg den lave yrkesdeltakelsen blant norske statsborgere som innvandrer i det året innvandringen finner sted, og arbeidsledigheten i denne gruppen er på samme nivå som tilsvarende ledighet blant nyinnvandrede personer fra ikke-vestlige land. Ellers er den klart laveste yrkesdeltakelsen observert blant ikke-vestlige personer, der om lag 1/4 er å gjenfinne som sysselsatte kort tid etter at innvandringen finner sted, men yrkesdeltakelsen er klart stigende med botid, men dog ikke sterkere enn at gruppene sysselsatte og sysselsatte under utdanning til sammen utgjør drøyt 50% av alle bosatte innvandrere når disse defineres etter fødeland.

Sammendrag

Nivået på arbeidsmarkedsmobiliteten er gjennomgående lavere for norske statsborgere enn for utenlandske statsborgere. Størst bruttomobilitet er gjennomgående observert hos ikke-vestlige statsborgere, noe som gjenspeiler en stor fleksibilitet, men også mer marginal og således mindre stabil posisjon på arbeidsmarkedet.

Det er videre observert til dels store forskjeller i mobilitet mellom nasjonalitetsgruppene. Sannsynligheten for å forlate en jobb innenfor de lokale arbeidsmarkedene er mye høyere for ikke-vestlige statsborgere enn for noen andre nasjonalitetsgrupper. Norske statsborgere viser en noe større tilbøyelighet til å gå direkte fra utdanningssystemet til jobb sammenliknet med andre nasjonalitetsgrupper. De største overgangsraterne fra arbeidsledighet til jobb er observert blant øvrige vestlige statsborgere, mens øvrige nordiske statsborgere viser størst overgang til jobb blant de utenfor arbeidsstyrken. Ikke-vestlige statsborgere viser noe høyere rater med hensyn til både innflytting til jobb så vel som utflytting fra jobb, mens norske statsborgere er mer geografisk stabile enn alle andre nasjonalitetsgrupper. Totalt sett viser norske statsborgere klart størst tilbøyelighet til mobilitet i retning av de sterkest voksende arbeidsmarkedene. Fordi det i disse årene var et meget stramt arbeidsmarked i svært mange av landets regioner, var det en fordel at utenlandske statsborgere som innvandret til jobb ikke fulgte hovedstrømmen av norske statsborgere i retning de lokale arbeidsmarkedene med sterkest sysselsettingsvekst. Selv om det er en negativ sammenheng mellom overgang fra innvandring til jobb og sysselsettingsvekst i de lokale arbeidsmarkedene for utenlandske statsborgere, er det imidlertid et noe likere atferdsmønster mellom norske og utenlandske statsborgere med hensyn til innenlandsk innflytting til og utflytting fra jobb.

Videre er det observert meget klare forskjeller i næringsstilhørighet blant sysselsatte det første året innvandringen finner sted sammenliknet med næringsstilhørigheten hos de sysselsatte som har mellomlang og lang botid i landet. Det er bl.a. klare andelsnedganger i de mer arbeidskraftintensive næringssektorene etter hvert som botiden øker. Yrkesdeltakelsen er høyere blant nordmenn enn hos innvandrergruppene med unntak av personer fra våre nordiske naboland. Yrkesdeltakelsen er klart lavest hos personer fra ikke-vestlige land, men deltakelsen er klart stigende med økt botid i landet.

Oppsummert viser resultatene to viktige trender blant innvandrere: 1) Mens innvandrere som blir sysselsatte like etter innvandring har en tendens å gå til regioner som ikke har den sterkeste sysselsettingsveksten, så endrer dette mønsteret seg merkbart i neste runde der sysselsatte innvandrere følger nordmenn til regionene med de sterkest voksende arbeidsmarkedene gjennom

innenlands flytting. Dette gjelder både for øvrige nordiske, øvrige vestlige og ikke-vestlige sysselsatte. 2) Mens mye av den «direkte» innvandringen til sysselsetting går til de mer typiske arbeidsintensive «innvandrer-næringene», så endrer dette mønsteret seg klart hos innvandrergruppene med lengre botid, der innvandrerne vrir sin yrkesdeltakelse mer i retning av den næringsstrukturen som er blant nordmenn. Innvandrerens sysselsetting og mobilitet blir altså over tid mer lik nordmenns, både geografisk og næringsmessig.

Referanser

Hustoft A.G., H. Hartvedt, E. Nymoene, M. Stålnacke ogd H. Utne (1999): *Standard for økonomiske regioner*, Rapport 6:1999, Statistisk sentralbyrå.

Høydahl, E. (2006): *Monitor for sekundærflytting. En deskriptiv analyse av sekundærflyttinger blant flyktningsbosatt i Norge i 1995-2004*. Notater 31/2006. Statistisk sentralbyrå.

Olsen, B (2004): *Arbeid*. I K.R.Tronstad (red.) *Innvandring og innvandrere 2004*. Statistiske analyser 66. Statistisk sentralbyrå.

Stambøl, L.S. (2005a): *Urban and Regional Labour Market Mobility in Norway*. Sosiale og økonomiske studier 110. Statistisk sentralbyrå.

Stambøl, L.S. (2005b): *Arbeidsmarkedsmobilitet i like og ulike regionale arbeidsmarkeder*. *Økonomiske analyser* nr 4, 2005. Statistisk sentralbyrå.

Stambøl, L.S. (2005c): *Effekten av regional arbeidsmarkedsmobilitet for sysselsettingsvekst i økonomien totalt og for kunnskapsbasert tjenesteyting*. *Økonomiske analyser* nr 5, 2005. Statistisk sentralbyrå.

Tronstad, K.R. (2004): *Innvandring og innvandrere 2004*. Statistiske analyser 66. Statistisk sentralbyrå.

Østby, L. (2001): *Beskrivelse av nyankomne flyktningsvei inn i det norske samfunnet*. Notater 23/2001. Statistisk sentralbyrå.

Østby, L. (2004): *Innvandrere i Norge - Hvem er de, og hvordan går det med dem? Del II Levekår*. Notater 66/2004. Statistisk sentralbyrå.